



---

# Thüringer Landesamt für Statistik

---

**Pressemitteilung 055/2011**

Erfurt, 28. Februar 2011

## **Thüringer Tourismus 2010: Mehr Gäste, aber Zahl der Gästeübernachtungen leicht zurückgegangen**

Die Gesamtzahl der Übernachtungen in den Thüringer Beherbergungsstätten (mit neun und mehr Betten) und auf Campingplätzen (ohne Dauercamping) sank nach Mitteilung des Thüringer Landesamtes für Statistik im Jahr 2010 leicht um 0,4 Prozent auf 9,4 Millionen. Damit hatte der Thüringer Tourismus erstmals seit dem Jahr 2006 einen Rückgang der Übernachtungszahlen zu verzeichnen.

Der aktuelle Rückgang um 38 Tausend Übernachtungen sollte aber vor dem Hintergrund der langfristig positiven Entwicklung im Thüringer Tourismus nicht überbewertet werden. So stieg die Zahl der Übernachtungen in Thüringen im Vergleich zum Jahr 2005 um 6,0 Prozent (+ 530 Tausend), die Zahl der Übernachtungen ausländischer Gäste erhöhte sich im gleichen Zeitraum sogar um 11,9 Prozent (+ 60 Tausend).

Die Gästezahlen stiegen hingegen im vierten Jahr in Folge auf insgesamt 3,5 Millionen. Dies entspricht gegenüber 2009 einem Anstieg um 1,7 Prozent. Die Verweildauer pro Gast ging von 2,8 auf durchschnittlich 2,7 Tage zurück.

Vier der sechs Thüringer Reisegebiete hatten im Jahr 2010 Zuwächse bei Übernachtungen und Gästeankünften zu verzeichnen.

Im Thüringer Wald und im Reisegebiet Übriges Thüringen<sup>1)</sup> konnten im Jahr 2010 zwar mehr Gäste begrüßt werden, die Zahl der Übernachtungen ging jedoch um 0,7 bzw. 2,2 Prozent zurück.

Da etwa zwei Drittel aller Übernachtungen in Thüringen auf diese beiden Reisegebiete entfallen, schlägt sich die rückläufige Entwicklung im Gesamtergebnis für das Jahr 2010 entsprechend nieder.

Die Übernachtungen von Gästen aus dem Ausland stiegen gegenüber 2009 um 4,7 Prozent auf 568 Tausend an.

Wie bereits in den vergangenen Jahren buchten Gäste aus den Niederlanden mit Abstand die meisten Übernachtungen (142 Tausend), was gegenüber 2009 allerdings einem Rückgang um 0,3 Prozent entspricht. Deutlich angestiegen ist hingegen die Zahl an Übernachtungen, die von Gästen aus Japan

---

– Verbreitung der Pressemitteilung mit Quellenangabe erwünscht –

Herausgegeben vom Thüringer Landesamt für Statistik – Grundsatzfragen und Presse  
Europaplatz 3, 99091 Erfurt – Telefon: 0361 37-84111/84113 – Telefax: 0361 37-84698  
E-Mail: [presse@statistik.thueringen.de](mailto:presse@statistik.thueringen.de) – Internet: [www.statistik.thueringen.de](http://www.statistik.thueringen.de)

(+ 45,0 Prozent), Dänemark (+43,2 Prozent) und dem Vereinigten Königreich (+25,4 Prozent) gebucht wurden.

Die Zahl der Gästeankünfte aus dem Ausland stieg gegenüber 2009 um 9,7 Prozent auf 248 Tausend. Die ausländischen Gäste verweilten in Thüringen mit durchschnittlich 2,3 Tagen deutlich kürzer als die inländischen Gäste (2,7 Tage).

Im Dezember 2010 wurden in Thüringen 227 Tausend Gäste und insgesamt 601 Tausend Übernachtungen registriert. Dies war ein Rückgang der Gästezahlen um 3,0 Prozent. Die Zahl der Übernachtungen lag um 4,7 Prozent unter dem Wert vom Dezember 2009.

<sup>1)</sup> Zum Reisegebiet Übriges Thüringen gehören die Landkreise Eichsfeld, Kyffhäuserkreis, Saale-Holzland-Kreis, Sömmerda, Unstrut-Hainich-Kreis und Weimarer Land sowie der überwiegende Teil des Altenburger Landes.

- Ausführliche Ergebnisse zu diesem Thema enthält der in Kürze erscheinende Statistische Bericht „Gäste und Übernachtungen in Thüringen - Dezember 2010“.

**Weitere Auskünfte erteilt:**

Dr. Oliver Greßmann

Telefon: 0361 37-84272

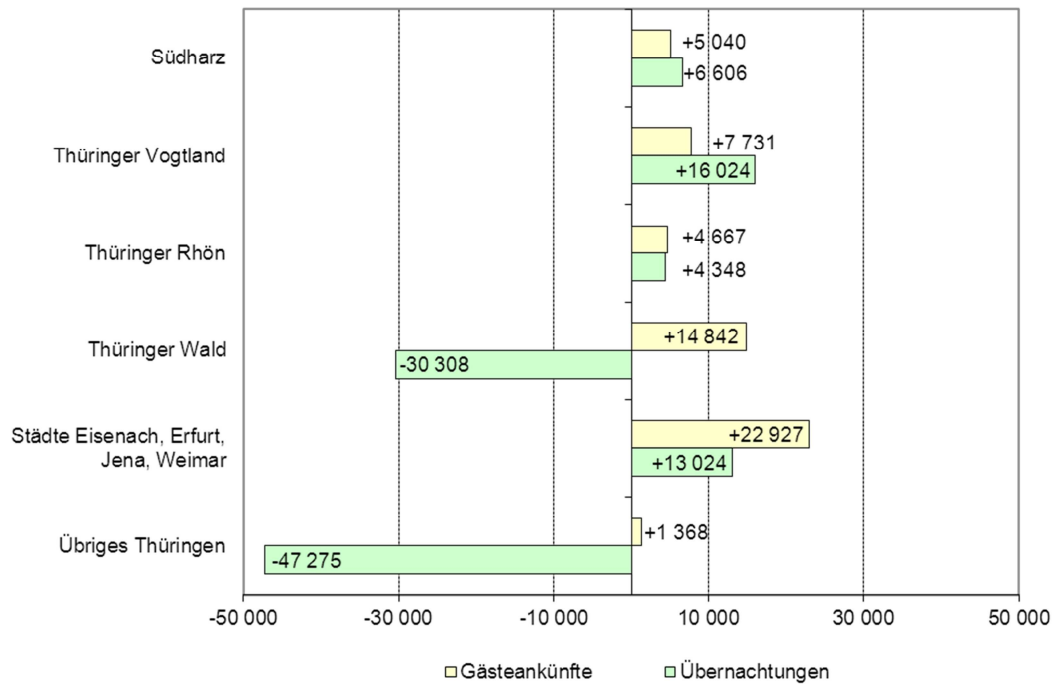
E-Mail: [tourismus@statistik.thueringen.de](mailto:tourismus@statistik.thueringen.de)

---

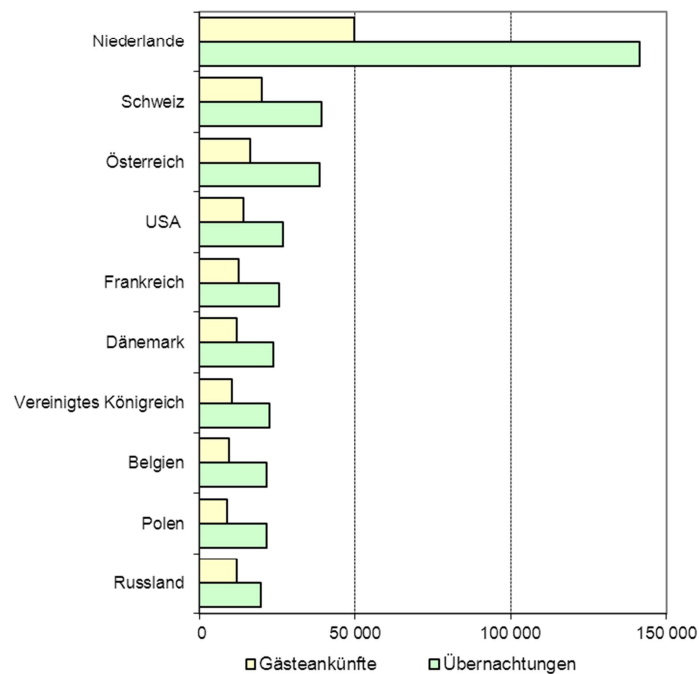
– Verbreitung der Pressemitteilung mit Quellenangabe erwünscht –

Herausgegeben vom Thüringer Landesamt für Statistik – Grundsatzfragen und Presse  
Europaplatz 3, 99091 Erfurt – Telefon: 0361 37-84111/84113 – Telefax: 0361 37-84698  
E-Mail: [presse@statistik.thueringen.de](mailto:presse@statistik.thueringen.de) – Internet: [www.statistik.thueringen.de](http://www.statistik.thueringen.de)

**Veränderung der Anzahl von Gästeankünften und Übernachtungen  
im Jahr 2010 gegenüber 2009  
nach Reisegebieten (einschl. Camping)**



**Top 10 der Herkunftsländer im Jahr 2010**



– Verbreitung der Pressemitteilung mit Quellenangabe erwünscht –

**Ankünfte und Übernachtungen in Beherbergungsbetrieben  
(einschließlich Campingplätze) nach Thüringer Reisegebieten**

Reisegebiet	Januar bis Dezember 2010			
	Ankünfte		Übernachtungen	
	insgesamt	Veränderung gegenüber dem Vorjahreszeitraum	insgesamt	Veränderung gegenüber dem Vorjahreszeitraum
	Anzahl	Prozent	Anzahl	Prozent
Südharz	77 780	6,9	195 615	3,5
Thüringer Vogtland	179 828	4,5	353 607	4,7
Thüringer Rhön	120 157	4,0	442 179	1,0
Thüringer Wald	1 360 626	1,1	4 382 090	- 0,7
Städte Eisenach, Erfurt, Jena, Weimar	1 096 156	2,1	1 935 897	0,7
Übriges Thüringen <sup>1)</sup>	629 323	0,2	2 076 909	- 2,2
<b>Thüringen</b>	<b>3 463 870</b>	<b>1,7</b>	<b>9 386 297</b>	<b>- 0,4</b>
davon				
Bundesrepublik Deutschland	3 215 422	1,1	8 818 471	- 0,7
anderer Wohnsitz	248 448	9,7	567 826	4,7

1) Zum Reisegebiet Übriges Thüringen gehören die Landkreise Eichsfeld, Kyffhäuserkreis, Saale-Holzland-Kreis, Sömmerda, Unstrut-Hainich-Kreis und Weimarer Land sowie der überwiegende Teil des Altenburger Landes.

**Ankünfte und Übernachtungen in Beherbergungsbetrieben  
(einschließlich Campingplätze) nach Thüringer Reisegebieten**

Reisegebiet	Dezember 2010			
	Ankünfte		Übernachtungen	
	insgesamt	Veränderung gegenüber dem Vorjahresmonat	insgesamt	Veränderung gegenüber dem Vorjahresmonat
	Anzahl	Prozent	Anzahl	Prozent
Südharz	4 185	- 16,0	11 126	- 12,7
Thüringer Vogtland	14 136	6,7	26 710	9,8
Thüringer Rhön	7 247	- 0,5	26 286	0,2
Thüringer Wald	81 428	- 5,9	265 372	- 8,2
Städte Eisenach, Erfurt, Jena, Weimar	82 089	- 4,8	144 198	- 3,4
Übriges Thüringen <sup>1)</sup>	37 666	6,1	127 621	- 1,4
<b>Thüringen</b>	<b>226 751</b>	<b>- 3,0</b>	<b>601 313</b>	<b>- 4,7</b>
davon				
Bundesrepublik Deutschland	215 188	- 3,6	573 588	- 5,5
anderer Wohnsitz	11 563	9,6	27 725	13,8

1) Zum Reisegebiet Übriges Thüringen gehören die Landkreise Eichsfeld, Kyffhäuserkreis, Saale-Holzland-Kreis, Sömmerda, Unstrut-Hainich-Kreis und Weimarer Land sowie der überwiegende Teil des Altenburger Landes.

– Verbreitung der Pressemitteilung mit Quellenangabe erwünscht –

Herausgegeben vom Thüringer Landesamt für Statistik – Grundsatzfragen und Presse  
Europaplatz 3, 99091 Erfurt – Telefon: 0361 37-84111/84113 – Telefax: 0361 37-84698  
E-Mail: [presse@statistik.thueringen.de](mailto:presse@statistik.thueringen.de) – Internet: [www.statistik.thueringen.de](http://www.statistik.thueringen.de)