

Die Ergebnisse der letzten Europawahl (2014), Bundestagswahl (2013), Landtagswahl (2014) und Kommunalwahlen (2014) wurden in der Ausgabe 2014 des Statistischen Jahrbuches Thüringen bereits veröffentlicht. Aus Gründen der Vollständigkeit werden die Ergebnisse dieser letzten Wahlen in der aktuellen Ausgabe wiederholt.

### Europawahl

Die Wahl zum 8. Europäischen Parlament fand am 25. Mai 2014 statt. Auf die Bundesrepublik Deutschland entfallen 96 der insgesamt 751 Abgeordnetensitze des Europäischen Parlaments, das für fünf Jahre gewählt wurde. Thüringen ist mit 3 Abgeordneten (CDU, SPD, DIE LINKE) im Europäischen Parlament vertreten.

### Bundestagswahl

Die Wahl zum 18. Deutschen Bundestag fand am 22. September 2013 statt. In den Deutschen Bundestag wurden für die Dauer von vier Jahren 631 Abgeordnete gewählt, davon 299 nach Kreiswahlvorschlägen in den Wahlkreisen und die übrigen nach Landeslisten. Es gibt 4 Überhangmandate und 29 Ausgleichsmandate im Deutschen Bundestag. An Thüringen fällt 1 Überhangmandat (CDU).

### Landtagswahl

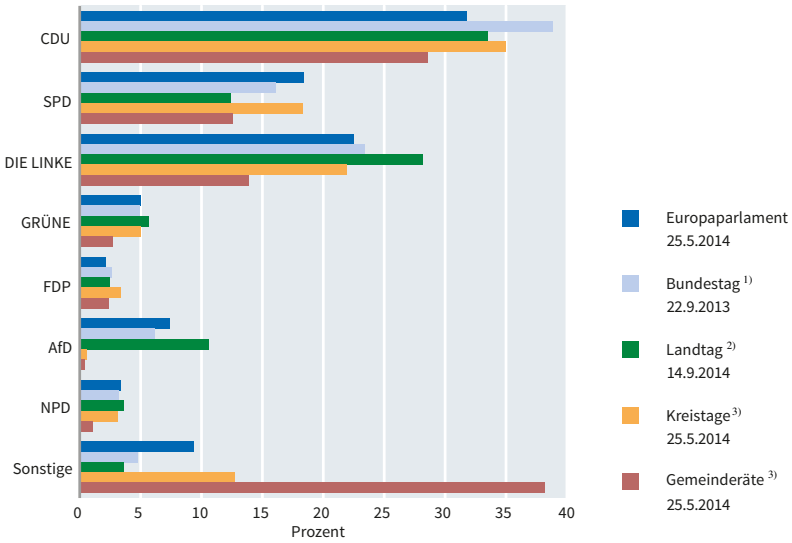
Die Wahl zum 6. Thüringer Landtag fand am 14. September 2014 statt. In den Thüringer Landtag wurden für die Dauer von fünf Jahren 91 Abgeordnete gewählt, davon 44 über die Wahlkreisstimme und 47 über die Landesstimme. Dabei erhielt die CDU ein Überhangmandat sowie die Parteien DIE LINKE und die AfD jeweils ein Ausgleichsmandat.

### Kommunalwahlen

Zu den Kommunalwahlen am 25. Mai 2014 wurden in den kreisangehörigen Städten und Gemeinden Thüringens die Mitglieder der Stadträte bzw. der Gemeinderäte sowie die Mitglieder der Kreistage gewählt. In den kreisfreien Städten standen die Mitglieder der Stadträte zur Wahl, die gleichzeitig die Aufgaben der Kreistage wahrnehmen. Die gesetzliche Amtszeit aller dieser Gremien beträgt fünf Jahre.

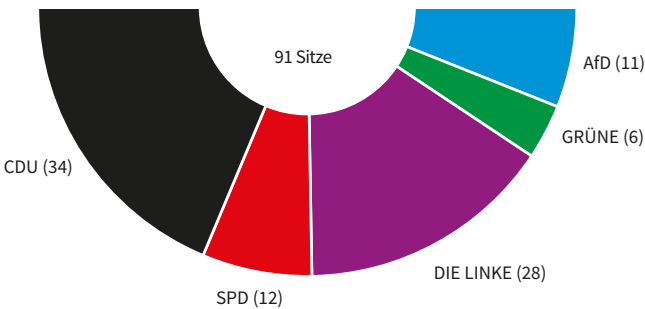
# II. Wahlen

## Wahlergebnisse in Thüringen 2013 und 2014



1) Zweitstimmen – 2) Landesstimmen – 3) einschließlich Stadträte in den kreisfreien Städten

## Sitzverteilung im Thüringer Landtag (September 2014)



## 1. Europawahlen seit 1994

Wahljahr	Wahl- berechtigte — Wahl- beteiligung	Stimmen							
		ungültig	gültig						
			insgesamt	davon					
				CDU	SPD	DIE LINKE <sup>1)</sup>	GRÜNE	FDP	Sonstige
<b>Grundzahlen</b>									
1994	1959432	48544	1360653	487553	353116	230111	81745	57896	150232
1999	1967824	29568	1114648	472374	285276	229453	25549	23817	78179
2004	1960795	36061	1017004	384891	157103	256893	55455	42809	119853
2009	1918215	37508	979652	304858	153918	232995	56473	80085	151323
<b>2014</b>	<b>1821933</b>	<b>26096</b>	<b>914277</b>	<b>290703</b>	<b>167816</b>	<b>205763</b>	<b>45432</b>	<b>19156</b>	<b>185407</b>
<b>Verhältniszahlen in %</b>									
1994	71,9	3,4	96,6	35,8	26,0	16,9	6,0	4,3	11,0
1999	58,2	2,6	97,4	42,4	25,6	20,6	2,3	2,1	7,0
2004	53,7	3,4	96,6	37,8	15,4	25,3	5,5	4,2	11,8
2009	53,0	3,7	96,3	31,1	15,7	23,8	5,8	8,2	15,4
<b>2014</b>	<b>51,6</b>	<b>2,9</b>	<b>97,2</b>	<b>31,8</b>	<b>18,4</b>	<b>22,5</b>	<b>5,0</b>	<b>2,1</b>	<b>20,3</b>

1) bis 2004 PDS

## 2. Sitzverteilung der Abgeordneten der Bundesrepublik Deutschland im Europäischen Parlament seit 1994

Wahljahr	Sitze							
	insgesamt	davon						
		CDU	CSU	SPD	DIE LINKE <sup>1)</sup>	GRÜNE	FDP	Sonstige
1994	99	39	8	40	-	12	-	-
1999	99	43	10	33	6	7	-	-
2004	99	40	9	23	7	13	7	-
2009	99	34	8	23	8	14	12	-
<b>2014</b>	<b>96<sup>2)</sup></b>	<b>29</b>	<b>5</b>	<b>27</b>	<b>7</b>	<b>11</b>	<b>3</b>	<b>14</b>

1) bis 2004 PDS – 2) darunter 3 Sitze für Thüringer Abgeordnete, davon 1 Sitz für die CDU, 1 Sitz für die SPD und 1 Sitz für die Partei DIE LINKE

## II. Wahlen

### 3. Bundestagswahlen seit 1990

Wahljahr	Wahlberechtigte — Wahlbeteiligung	Zweitstimmen							
		ungültig	gültig						
			insgesamt	davon					
			CDU	SPD	DIE LINKE <sup>1)</sup>	GRÜNE <sup>2)</sup>	FDP	Sonstige	
<b>Grundzahlen</b>									
1990	2 000 546	20 277	1 507 087	681 128	331 018	124 819	92 300	220 355	57 467
1994	1 955 482	35 146	1 428 906	586 381	431 920	245 084	70 424	59 283	35 814
1998	1 968 023	25 551	1 593 228	460 441	549 942	338 200	62 068	54 233	128 344
2002	1 965 378	20 642	1 449 699	426 162	578 726	245 789	61 799	84 882	52 341
2005	1 957 755	27 052	1 450 777	372 435	432 778	378 340	69 976	115 009	82 239
2009	1 913 559	15 955	1 231 769	383 778	216 593	354 875	73 838	120 635	82 050
<b>2013</b>	<b>1 834 259</b>	<b>19 710</b>	<b>1 231 693</b>	<b>477 283</b>	<b>198 714</b>	<b>288 615</b>	<b>60 511</b>	<b>32 101</b>	<b>174 469</b>
<b>Verhältniszahlen in %</b>									
1990	76,3	1,3	98,7	45,2	22,0	8,3	6,1	14,6	12,3
1994	74,9	2,4	97,6	41,0	30,2	17,2	4,9	4,1	2,5
1998	82,3	1,6	98,4	28,9	34,5	21,2	3,9	3,4	8,1
2002	74,8	1,4	98,6	29,4	39,9	17,0	4,3	5,9	3,6
2005	75,5	1,8	98,2	25,7	29,8	26,1	4,8	7,9	5,7
2009	65,2	1,3	98,7	31,2	17,6	28,8	6,0	9,8	6,7
<b>2013</b>	<b>68,2</b>	<b>1,6</b>	<b>98,4</b>	<b>38,8</b>	<b>16,1</b>	<b>23,4</b>	<b>4,9</b>	<b>2,6</b>	<b>14,2</b>

1) bis 2004 PDS – 2) 1990: B90/Gr

### 4. Sitzverteilung der Abgeordneten aus Thüringen im Deutschen Bundestag seit 1990

Wahljahr	Sitze						Sitze im Bundestag insgesamt
	insgesamt	davon					
		CDU	SPD	DIE LINKE <sup>1)</sup>	GRÜNE <sup>2)</sup>	FDP	
1990	23	12	5	2	1	3	662
1994	24	12	6	4	1	1	672
1998	25	7	11	5	1	1	669
2002	17	6	9	-	1	1	603
2005	18	5	6	5	1	1	614
2009	18	7	3	5	1	2	622
<b>2013</b>	<b>18</b>	<b>9</b>	<b>3</b>	<b>5</b>	<b>1</b>	<b>-</b>	<b>631</b>

1) bis 2004 PDS – 2) 1990: B90/Gr

## 5. Landtagswahlen seit 1990

Wahljahr	Wahl- berechtigte — Wahl- beteiligung	Landesstimmen								
		ungültig	gültig							
			insgesamt	davon						
				CDU	SPD	DIE LINKE <sup>1)</sup>	GRÜNE <sup>2)</sup>	FDP	AfD	Sonstige
<b>Grundzahlen</b>										
1990	2 001 204	37 523	1 398 777	634 769	318 490	136 098	90 643	129 543	-	89 234
1994	1 952 951	39 370	1 421 748	605 608	420 236	235 556	64 041	45 651	-	50 656
1999	1 965 937	15 622	1 161 181	592 474	214 801	247 906	21 617	13 001	-	71 382
2004	1 958 041	42 978	1 010 578	434 088	146 297	263 717	45 649	36 483	-	84 344
2009	1 910 074	19 354	1 054 297	329 302	195 363	288 915	64 912	80 600	-	95 205
<b>2014</b>	<b>1 812 370</b>	<b>13 208</b>	<b>941 719</b>	<b>315 104</b>	<b>116 889</b>	<b>265 428</b>	<b>53 407</b>	<b>23 359</b>	<b>99 545</b>	<b>67 987</b>
<b>Verhältniszahlen in %</b>										
1990	71,8	2,6	97,4	45,4	22,8	9,7	6,5	9,3	-	6,4
1994	74,8	2,7	97,3	42,6	29,6	16,6	4,5	3,2	-	3,6
1999	59,9	1,3	98,7	51,0	18,5	21,3	1,9	1,1	-	6,1
2004	53,8	4,1	95,9	43,0	14,5	26,1	4,5	3,6	-	8,3
2009	56,2	1,8	98,2	31,2	18,5	27,4	6,2	7,6	-	9,0
<b>2014</b>	<b>52,7</b>	<b>1,4</b>	<b>98,6</b>	<b>33,5</b>	<b>12,4</b>	<b>28,2</b>	<b>5,7</b>	<b>2,5</b>	<b>10,6</b>	<b>7,2</b>

1) 1990: LL-PDS, 1994-2004: PDS – 2) 1990: NFGRDJ

## 6. Sitzverteilung im Thüringer Landtag seit 1990

Wahljahr	Sitze						
	insgesamt	davon					
		CDU	SPD	DIE LINKE <sup>1)</sup>	GRÜNE <sup>2)</sup>	FDP	AfD
1990	89	44	21	9	6	9	-
1994	88	42	29	17	-	-	-
1999	88	49	18	21	-	-	-
2004	88	45	15	28	-	-	-
2009	88	30	18	27	6	7	-
<b>2014</b>	<b>91</b>	<b>34</b>	<b>12</b>	<b>28</b>	<b>6</b>	<b>-</b>	<b>11</b>

1) 1990: LL-PDS, 1994-2004: PDS – 2) 1990: NFGRDJ

## II. Wahlen

### 7. Wahlen der Stadtratsmitglieder in den kreisfreien Städten und Kreistagsmitglieder seit 1990

Wahljahr	Wahlberechtigte – Wahlbeteiligung	Ungültige Stimmzettel	Gültige Stimmen						
			insgesamt	davon <sup>1)</sup>					
				CDU <sup>2)</sup>	SPD	DIE LINKE <sup>3)</sup>	GRÜNE <sup>4)</sup>	FDP <sup>5)</sup>	Sonstige
<b>Grundzahlen</b>									
1990	2 020 841 r	109 949 r	4 308 278 r	1 806 852 r	843 747 r	451 275	285 471 r	331 775 r	589 158 r
1994	1 953 582	76 976	3 923 508	1 453 451	1 024 854	614 566	250 466	241 520	338 651
1999	1 965 591	58 966	3 199 062	1 357 291	781 952	573 156	78 916	137 771	269 976
2004	1 960 154	46 490	2 789 248	1 139 898	433 749	687 386	98 190	130 297	299 728
2009	1 918 186	43 106	2 887 166	962 648	585 635	597 901	129 824	212 503	398 655
<b>2014</b>	<b>1 828 562</b>	<b>36 685</b>	<b>2 668 418</b>	<b>932 984</b>	<b>488 172</b>	<b>584 395</b>	<b>133 477</b>	<b>91 367</b>	<b>438 023</b>
<b>Verhältniszahlen in %</b>									
1990	78,6	6,9	x	41,8 r	19,5 r	10,4 r	6,6	7,7	13,6 r
1994	72,3	5,5	x	37,0	26,1	15,7	6,4	6,2	8,6
1999	58,3	5,1	x	42,4	24,4	17,9	2,5	4,3	8,4
2004	50,6	4,7	x	40,9	15,6	24,6	3,5	4,7	10,7
2009	53,2	4,2	x	33,3	20,3	20,7	4,5	7,4	13,8
<b>2014</b>	<b>51,4</b>	<b>3,9</b>	<b>x</b>	<b>35,0</b>	<b>18,3</b>	<b>21,9</b>	<b>5,0</b>	<b>3,4</b>	<b>16,4</b>

1) 1990: einschließlich Listenverbindungen – 2) 1990: einschließlich DA – 3) bis 2004 PDS – 4) 1990: einschließlich Bündnis 90, GRÜNE PARTEI in der DDR, Grüne Liste, Grüne Liga, NF, UFV – 5) B.F.D.

## 8. Wahlen der Stadtrats- und Gemeinderatsmitglieder seit 1990

Wahljahr	Wahlberechtigte — Wahlbeteiligung	Ungültige Stimmzettel	Gültige Stimmen						
			insgesamt	davon <sup>1)</sup>					
				CDU <sup>2)</sup>	SPD	DIE LINKE <sup>3)</sup>	GRÜNE <sup>4)</sup>	FDP <sup>5)</sup>	Sonstige
<b>Grundzahlen</b>									
1990	2 012 925 r	58 087 r	4 502 839 r	1 664 011 r	698 523 r	414 693 r	213 876 r	393 487 r	1 127 941 r
1994	1 948 936	61 477	4 122 929	1 334 125	852 848	513 792	143 882	318 967	959 315
1999	1 961 392	49 592	3 380 821	1 170 448	613 958	428 698	42 734	141 052	983 931
2004	1 956 910	38 919	2 982 134	971 548	355 155	452 974	55 704	110 819	1 035 934
2009	1 915 824	37 152	3 058 076	848 075	440 368	426 361	70 272	143 173	1 129 827
<b>2014</b>	<b>1 799 825</b>	<b>31 686</b>	<b>2 795 326</b>	<b>800 567</b>	<b>353 057</b>	<b>388 260</b>	<b>76 363</b>	<b>67 943</b>	<b>1 109 136</b>
<b>Verhältniszahlen in %</b>									
1990	78,6	3,7	x	37,0 r	15,5	9,2	4,7	8,7	24,8 r
1994	72,4	4,4	x	32,4	20,7	12,5	3,5	7,7	23,3
1999	58,4	4,3	x	34,6	18,2	12,7	1,3	4,2	29,1
2004	50,7	3,9	x	32,6	11,9	15,2	1,9	3,7	34,7
2009	53,3	3,6	x	27,7	14,4	13,9	2,3	4,7	36,9
<b>2014</b>	<b>51,5</b>	<b>3,4</b>	<b>x</b>	<b>28,6</b>	<b>12,6</b>	<b>13,9</b>	<b>2,7</b>	<b>2,4</b>	<b>39,7</b>

1) 1990: einschließlich Listenverbindungen – 2) 1990: einschließlich DA – 3) bis 2004 PDS – 4) 1990: einschließlich Bündnis 90, GRÜNE PARTEI in der DDR, Grüne Liste, Grüne Liga, NF, UFV – 5) 1990: einschließlich B.F.D., LDP

## II. Wahlen

### 9. Sitzverteilung in den kommunalen Vertretungskörperschaften seit 1990

Wahljahr	Sitze						
	insgesamt	davon <sup>1)</sup>					
		CDU <sup>2)</sup>	SPD	DIE LINKE <sup>3)</sup>	GRÜNE <sup>4)</sup>	FDP <sup>5)</sup>	Sonstige
<b>Stadträte in den kreisfreien Städten und Kreistage</b>							
1990	2 458 r	1 027 r	466 r	255	159	203	348 r
1994	1 028	415	294	179	57	54	29
1999	1 056	472	278	206	7	22	71
2004	1 040	433	165	269	22	32	119
2009	1 036	343	201	222	46	78	146
2014	<b>1 022</b>	<b>358</b>	<b>181</b>	<b>229</b>	<b>50</b>	<b>33</b>	<b>171</b>
<b>Stadt- und Gemeinderäte</b>							
1990	22 739 r	6 976 r	1 725 r	1 145 r	294	2 302 r	10 297 r
1994	11 664	3 541	1 604	679	90	966	4 784
1999	10 348	3 098	1 302	673	12	384	4 879
2004	10 116	2 886	846	759	26	286	5 313
2009	9 610	2 415	768	694	37	280	5 416
2014	<b>8 556</b>	<b>2 184</b>	<b>569</b>	<b>576</b>	<b>52</b>	<b>162</b>	<b>5 013</b>

1) 1990: einschließlich Listenverbindungen – 2) 1990: einschließlich DA – 3) bis 2004 PDS – 4) 1990: einschließlich Bündnis 90, GRÜNE PARTEI in der DDR, Grüne Liste, Grüne Liga, NF, UFV – 5) 1990: einschließlich B.F.D., LDP



## 10. Europawahl am 25. Mai 2014 nach Kreisen

Kreisfreie Stadt Landkreis Land	Wahl- berech- tigte	Wahl- beteili- gung	Stimmen									
			un- gültig	gültig								
				insgesamt	davon						FDP	Sonstige <sup>1)</sup>
					CDU	SPD	DIE LINKE	GRÜNE				
Anzahl	%	Anzahl	%									
Stadt Erfurt	167 978	48,0	1,9	79 108	24,6	21,7	24,0	9,0	2,1	18,6		
Stadt Gera	81 727	43,5	2,4	34 716	26,2	16,2	29,5	4,3	1,8	21,9		
Stadt Jena	84 679	52,3	1,3	43 662	20,8	21,2	24,4	12,8	2,9	17,8		
Stadt Suhl	31 382	45,2	2,3	13 845	23,7	17,9	33,9	4,2	1,8	18,5		
Stadt Weimar	50 930	50,0	1,8	24 983	26,2	19,6	21,4	13,6	2,4	16,8		
Stadt Eisenach	34 353	51,6	1,8	17 417	29,0	19,5	24,9	6,0	1,5	19,2		
Eichsfeld	83 965	57,3	2,5	46 924	50,9	13,4	11,6	3,5	1,8	18,8		
Nordhausen	72 675	48,6	2,7	34 343	30,0	21,6	24,8	4,2	2,4	17,0		
Wartburgkreis	107 110	54,7	2,9	56 842	35,2	19,5	19,9	3,5	1,6	20,4		
Unstrut-Hainich-Kreis	88 204	49,6	3,0	42 458	34,5	19,8	21,1	3,8	2,3	18,6		
Kyffhäuserkreis	66 767	51,7	3,4	33 336	31,1	20,4	25,8	2,7	1,9	18,0		
Schmalkalden- Meiningen	107 742	51,8	3,1	54 102	33,5	19,6	21,5	4,0	2,0	19,5		
Gotha	112 936	51,9	2,9	56 932	32,0	20,6	19,9	4,1	1,8	21,5		
Sömmerda	59 940	53,7	3,5	31 069	35,6	14,9	22,5	3,3	2,4	21,3		
Hildburghausen	55 364	52,5	2,9	28 194	33,0	17,5	24,1	3,1	1,6	20,7		
Ilm-Kreis	91 602	52,6	3,3	46 643	29,2	17,7	24,0	4,7	1,8	22,6		
Weimarer Land	68 439	56,6	3,0	37 575	35,1	15,9	20,2	4,7	2,2	21,9		
Sonneberg	49 647	47,2	3,4	22 651	32,3	16,9	25,9	3,2	2,1	19,5		
Saalfeld-Rudolstadt	95 607	50,8	3,0	47 133	29,8	16,9	22,9	4,0	2,5	24,0		
Saale-Holzland-Kreis	70 654	58,5	2,8	40 150	32,4	15,1	23,0	4,2	2,4	22,8		
Saale-Orla-Kreis	71 195	54,1	3,1	37 348	32,3	16,8	23,5	3,5	2,3	21,6		
Greiz	88 102	55,3	3,2	47 189	35,0	16,2	21,1	3,4	2,2	22,1		
Altenburger Land	80 935	48,3	3,7	37 657	33,1	18,9	22,6	2,8	2,2	20,4		
<b>Thüringen</b>	<b>1 821 933</b>	<b>51,6</b>	<b>2,8</b>	<b>914 277</b>	<b>31,8</b>	<b>18,4</b>	<b>22,5</b>	<b>5,0</b>	<b>2,1</b>	<b>20,3</b>		
davon												
kreisfreie Städte	451 049	48,3	1,9	213 731	24,6	20,1	25,4	9,0	2,2	18,8		
Landkreise	1 370 884	52,7	3,1	700 546	34,0	17,8	21,6	3,7	2,1	20,7		

1) AfD, AUF, BP, BüSo, CM, Die PARTEI, DKP, FAMILIE, FREIE WÄHLER, MLPD, NPD, ÖDP, PBC, PIRATEN, PRO NRW, PSG, REP, Tierschutzpartei, Volksabstimmung

## II. Wahlen

### 11. Bundestagswahl am 22. September 2013 nach Wahlkreisen

Wahlkreis-Nr.	Wahlkreis Land	Wahlberechtigte	Wahlbeteiligung	ungültig	Stimmen						
					insgesamt	gültig					
						davon					
						CDU	SPD	DIE LINKE	GRÜNE	FDP	Sonstige <sup>1)</sup>
Anzahl	%	Anzahl	%								
<b>Erststimmen</b>											
189	Eichsfeld – Nordhausen – Unstrut-Hainich-Kreis I	196 621	68,2	1,5	132 005	49,8	16,5	19,8	3,1	1,4	9,4
190	Eisenach – Wartburgkreis – Unstrut-Hainich-Kreis II	192 663	67,4	1,8	127 592	43,3	18,5	23,7	3,2	1,5	9,8
191	Kyffhäuserkreis – Sömmerda – Weimarer Land I	191 261	66,9	1,9	125 419	43,3	17,1	26,5	3,1	1,8	8,1
192	Gotha – Ilm-Kreis	205 859	68,7	1,7	139 073	37,3	25,0	20,1	3,0	1,4	13,3
193	Erfurt – Weimar – Weimarer Land II	224 121	69,8	1,7	153 678	37,1	23,9	23,4	6,0	1,2	8,6
194	Gera – Jena – Saale-Holzland-Kreis	238 320	70,5	1,5	165 521	36,1	18,3	27,0	4,8	1,7	12,2
195	Greiz – Altenburger Land	170 746	67,9	2,0	113 701	44,9	14,0	24,3	2,8	1,6	12,5
196	Sonneberg – Saalfeld-Rudolstadt – Saale-Orla-Kreis	218 597	67,3	2,2	143 863	41,1	19,8	26,4	3,9	2,3	6,5
197	Suhl – Schmalkalden-Meiningen – Hildburghausen	196 071	66,6	1,6	128 532	42,0	18,3	27,3	2,9	1,4	8,1
	<b>Thüringen</b>	<b>1 834 259</b>	<b>68,2</b>	<b>1,8</b>	<b>1 229 384</b>	<b>41,3</b>	<b>19,2</b>	<b>24,3</b>	<b>3,7</b>	<b>1,6</b>	<b>9,8</b>
<b>Zweitstimmen</b>											
189	Eichsfeld – Nordhausen – Unstrut-Hainich-Kreis I	196 621	68,2	1,4	132 155	44,8	15,3	19,9	4,0	2,8	13,2
190	Eisenach – Wartburgkreis – Unstrut-Hainich-Kreis II	192 663	67,4	1,5	127 915	40,2	17,0	22,5	4,0	2,4	13,8
191	Kyffhäuserkreis – Sömmerda – Weimarer Land I	191 261	66,9	1,8	125 623	39,1	15,4	24,5	3,8	2,9	14,3
192	Gotha – Ilm-Kreis	205 859	68,7	1,7	139 092	38,2	17,1	22,1	4,6	2,4	15,6
193	Erfurt – Weimar – Weimarer Land II	224 121	69,8	1,4	154 106	34,5	17,6	23,0	8,5	2,6	13,8
194	Gera – Jena – Saale-Holzland-Kreis	238 320	70,5	1,5	165 579	34,8	15,9	25,6	6,9	2,8	14,0
195	Greiz – Altenburger Land	170 746	67,9	1,8	113 873	41,8	14,2	23,0	3,4	2,7	15,0
196	Sonneberg – Saalfeld-Rudolstadt – Saale-Orla-Kreis	218 597	67,3	1,6	144 656	37,9	15,9	24,8	3,8	2,5	15,2
197	Suhl – Schmalkalden-Meiningen – Hildburghausen	196 071	66,6	1,5	128 694	39,7	16,3	25,0	4,0	2,4	12,7
	<b>Thüringen</b>	<b>1 834 259</b>	<b>68,2</b>	<b>1,6</b>	<b>1 231 693</b>	<b>38,8</b>	<b>16,1</b>	<b>23,4</b>	<b>4,9</b>	<b>2,6</b>	<b>14,2</b>

1) Erststimmen: AfD, Einzelbewerber, FREIE WÄHLER, MLPD, NPD, ÖDP / Familie..., PIRATEN; Zweitstimmen: AfD, FREIE WÄHLER, MLPD, NPD, ÖDP / Familie..., PIRATEN, REP

## 12. Bundestagswahl am 22. September 2013 nach Kreisen

Kreisfreie Stadt Landkreis Land	Wahl- berech- tigte	Wahl- beteili- gung	Zweitstimmen							
			un- gültig	gültig						Sons- tige <sup>1)</sup>
				insgesamt	davon					
					CDU	SPD	DIE LINKE	GRÜNE	FDP	
Anzahl	%	Anzahl	%							
Stadt Erfurt	167 710	69,4	1,5	114 718	34,2	17,7	23,6	7,8	2,5	14,1
Stadt Gera	82 336	66,9	1,6	54 209	35,9	14,2	29,5	3,9	2,4	14,2
Stadt Jena	84 723	73,4	1,2	61 396	30,5	18,7	23,2	11,6	3,3	12,7
Stadt Suhl	31 740	66,6	1,5	20 811	34,7	16,5	30,3	4,4	2,2	11,9
Stadt Weimar	51 074	70,4	1,4	35 448	34,7	17,5	21,1	11,1	2,9	12,6
Stadt Eisenach	34 657	66,8	1,6	22 768	34,8	17,5	25,2	5,5	2,3	14,7
Eichsfeld	84 636	71,7	1,3	59 885	53,6	12,1	14,3	3,5	2,9	13,6
Nordhausen	73 146	65,4	1,4	47 152	36,5	18,2	25,7	4,5	2,5	12,8
Wartburgkreis	108 030	67,9	1,4	72 319	41,3	17,1	21,8	3,7	2,3	13,8
Unstrut-Hainich-Kreis	88 815	66,3	1,6	57 946	40,8	16,8	22,4	3,9	2,9	13,3
Kyffhäuserkreis	67 424	64,8	1,8	42 883	37,2	16,6	27,5	3,2	2,6	12,8
Schmalkalden-Meiningen	108 570	66,6	1,5	71 214	40,7	16,4	23,6	4,1	2,6	12,6
Gotha	113 548	67,6	1,8	75 460	39,3	17,7	21,6	4,6	2,4	14,4
Sömmerda	60 398	66,3	1,8	39 323	39,5	14,8	24,0	3,5	3,2	15,0
Hildburghausen	55 761	66,7	1,4	36 669	40,5	16,0	24,6	3,4	2,2	13,2
Ilm-Kreis	92 311	70,0	1,6	63 632	37,0	16,5	22,7	4,7	2,3	16,9
Weimarer Land	68 776	70,1	1,8	47 357	40,4	14,8	22,0	4,6	3,0	15,2
Sonneberg	50 134	64,4	1,5	31 828	38,2	16,8	26,2	3,2	2,4	13,3
Saalfeld-Rudolstadt	96 583	67,2	1,7	63 849	37,3	16,2	23,6	4,2	2,4	16,2
Saale-Holzland-Kreis	71 261	71,3	1,7	49 974	39,0	14,2	24,3	4,4	2,7	15,3
Saale-Orla-Kreis	71 880	69,3	1,7	48 979	38,5	14,9	25,4	3,5	2,5	15,1
Greiz	88 867	70,7	1,8	61 725	42,1	13,8	22,6	3,8	2,7	15,0
Altenburger Land	81 879	64,9	1,9	52 148	41,4	14,7	23,5	2,9	2,6	14,9
<b>Thüringen</b>	<b>1 834 259</b>	<b>68,2</b>	<b>1,6</b>	<b>1 231 693</b>	<b>38,8</b>	<b>16,1</b>	<b>23,4</b>	<b>4,9</b>	<b>2,6</b>	<b>14,2</b>
davon										
kreisfreie Städte	452 240	69,4	1,4	309 350	33,9	17,2	24,8	7,9	2,6	13,6
Landkreise	1 382 019	67,8	1,6	922 343	40,4	15,8	23,0	3,9	2,6	14,4

1) AfD, FREIE WÄHLER, MLPD, NPD, ÖDP / Familie.., PIRATEN, REP

## II. Wahlen

### 13. Landtagswahl am 14. September 2014 nach Wahlkreisen Wahlkreisstimmen

Wahl- kreis- Nr.	Wahlkreis Land	Wahl- berechtigte	Wahl- beteiligung	ungültig		insgesamt
				Anzahl	%	Anzahl
1	Eichsfeld I	39 735	55,7	1,1		21 872
2	Eichsfeld II	43 870	54,0	1,6		23 299
3	Nordhausen I	37 189	50,9	1,9		18 555
4	Nordhausen II	35 063	45,6	1,2		15 792
5	Wartburgkreis I	48 094	49,4	1,7		23 372
6	Wartburgkreis II/Eisenach	47 966	52,5	2,2		24 661
7	Wartburgkreis III	44 700	53,7	2,0		23 519
8	Unstrut-Hainich-Kreis I	44 701	49,1	1,5		21 625
9	Unstrut-Hainich-Kreis II	43 242	50,8	2,6		21 374
10	Kyffhäuserkreis I	32 365	51,8	2,5		16 350
11	Kyffhäuserkreis II	34 006	48,8	2,6		16 155
12	Schmalkalden-Meiningen I	47 982	56,6	2,6		26 471
13	Schmalkalden-Meiningen II	44 072	52,2	2,5		22 414
14	Gotha I	40 994	52,8	2,6		21 071
15	Gotha II	40 365	48,6	2,0		19 224
16	Sömmerda I/Gotha III	44 156	55,5	2,6		23 856
17	Sömmerda II	46 779	51,2	1,4		23 588
18	Hildburghausen I/Schmalkalden-Meiningen III	40 611	50,5	1,4		20 226
19	Sonneberg I	34 322	46,6	2,3		15 609
20	Hilburghausen II/Sonneberg II	34 135	50,4	1,7		16 895
21	Suhl/Schmalkalden-Meiningen IV	42 038	51,7	1,8		21 348
22	Ilm-Kreis I	43 785	55,1	2,2		23 616
23	Ilm-Kreis II	47 284	55,4	2,5		25 546
24	Erfurt I	32 380	50,9	2,6		16 065
25	Erfurt II	49 362	54,8	2,2		26 482
26	Erfurt III	48 608	57,4	2,0		27 335
27	Erfurt IV	36 352	54,6	2,0		19 470
28	Saalfeld-Rudolstadt I	41 089	51,2	4,1		20 182
29	Saalfeld-Rudolstadt II	46 609	49,4	3,8		22 145
30	Weimarer Land I/Saalfeld-Rudolstadt III	40 306	59,8	3,0		23 370
31	Weimar I/Weimarer Land II	40 036	54,7	2,0		21 462
32	Weimar II	45 969	55,4	1,6		25 063
33	Saale-Orla-Kreis I	36 147	56,4	2,1		19 974
34	Saale-Orla-Kreis II	34 666	53,3	2,8		17 966
35	Saale-Holzland-Kreis I	34 426	59,2	2,0		19 963
36	Saale-Holzland-Kreis II	36 060	55,7	1,7		19 739
37	Jena I	49 500	57,3	1,2		28 034
38	Jena II	34 175	56,1	1,8		18 822
39	Greiz I	45 405	54,4	2,2		24 179
40	Greiz II	42 167	55,8	1,8		23 103
41	Gera I	42 961	48,5	1,8		20 442
42	Gera II	38 316	46,3	2,8		17 254
43	Altenburger Land I	41 264	49,1	2,4		19 768
44	Altenburger Land II	39 118	44,8	1,9		17 201
	<b>Thüringen</b>	<b>1 812 370</b>	<b>52,7</b>	<b>2,1</b>		<b>934 457</b>

1) FREIE WÄHLER, NPD, PIRATEN

## II. Wahlen

Wahlkreisstimmen							Wahlkreis-Nr.
gültig							
davon							
CDU	SPD	DIE LINKE	GRÜNE	FDP	AfD	Sonstige <sup>1)</sup>	
%							
55,4	6,7	12,5	5,1	3,4	8,6	8,3	1
55,5	10,6	16,4	3,8	2,5	-	11,1	2
33,0	14,9	31,3	4,5	5,8	-	10,6	3
31,3	13,8	32,9	6,0	1,9	8,1	5,9	4
42,3	17,0	26,3	5,5	3,1	-	5,8	5
37,4	12,6	33,6	7,1	2,4	-	6,9	6
37,0	16,6	29,2	4,3	2,5	-	10,5	7
36,2	17,4	23,4	5,8	2,7	12,6	2,0	8
40,2	16,5	32,0	5,2	-	-	6,0	9
35,1	20,8	31,9	4,9	-	-	7,2	10
36,1	20,7	30,9	-	-	-	12,3	11
39,4	18,9	24,6	9,0	3,0	-	5,1	12
42,0	17,3	26,5	5,6	-	-	8,6	13
38,0	25,6	26,4	-	3,9	-	6,1	14
24,9	38,9	23,7	4,2	2,8	-	5,5	15
39,5	14,8	28,6	7,4	4,6	-	5,1	16
38,3	10,1	25,6	4,1	3,7	10,0	8,2	17
36,6	14,1	30,3	3,5	1,2	9,8	4,4	18
48,1	13,1	30,7	4,1	-	-	4,0	19
44,0	14,1	31,3	4,0	3,1	-	3,5	20
29,5	10,1	40,7	3,8	1,8	-	14,1	21
36,6	11,2	36,4	8,0	2,7	-	5,1	22
34,0	17,1	31,9	5,2	3,2	-	8,7	23
29,2	21,7	36,8	4,7	2,8	-	4,9	24
30,1	17,9	31,0	11,8	3,3	-	5,9	25
33,8	14,9	31,5	11,1	3,5	-	5,2	26
27,6	19,8	37,1	6,8	2,4	-	6,4	27
38,8	13,9	31,2	5,6	4,9	-	5,7	28
41,3	13,6	28,7	6,6	3,7	-	6,0	29
44,7	12,2	28,6	7,8	-	-	6,7	30
45,0	17,5	19,8	4,1	2,8	-	10,8	31
31,1	19,1	28,3	12,1	3,2	-	6,1	32
42,1	11,7	31,8	5,0	4,9	-	4,5	33
39,8	16,7	31,9	5,5	-	-	6,0	34
46,9	9,0	30,0	6,2	3,5	-	4,4	35
41,2	9,6	27,4	4,7	-	14,0	3,2	36
25,5	15,7	29,7	15,9	5,0	7,3	0,9	37
33,0	16,3	34,3	9,6	4,2	-	2,5	38
42,7	11,9	29,9	5,2	5,2	-	5,1	39
34,7	21,6	22,2	2,6	2,7	12,3	3,9	40
33,5	8,4	34,5	5,3	-	14,4	3,9	41
32,2	11,1	41,2	4,8	-	-	10,7	42
34,5	20,6	27,9	3,6	-	-	13,4	43
40,2	12,6	34,7	2,9	-	-	9,7	44
<b>37,7</b>	<b>15,6</b>	<b>29,4</b>	<b>6,0</b>	<b>2,5</b>	<b>2,2</b>	<b>6,6</b>	

## II. Wahlen

### 14. Landtagswahl am 14. September 2014 nach Wahlkreisen Landesstimmen

Wahl- kreis- Nr.	Wahlkreis Land	Wahl- berechtigte	Wahl- beteiligung	ungültig		insgesamt
				Anzahl	%	Anzahl
1	Eichsfeld I	39 735	55,7	1,1		21 888
2	Eichsfeld II	43 870	54,0	1,2		23 399
3	Nordhausen I	37 189	50,9	1,6		18 615
4	Nordhausen II	35 063	45,6	1,1		15 815
5	Wartburgkreis I	48 094	49,4	1,1		23 529
6	Wartburgkreis II/Eisenach	47 966	52,5	1,4		24 850
7	Wartburgkreis III	44 700	53,7	1,6		23 617
8	Unstrut-Hainich-Kreis I	44 701	49,1	1,4		21 663
9	Unstrut-Hainich-Kreis II	43 242	50,8	1,6		21 600
10	Kyffhäuserkreis I	32 365	51,8	1,6		16 500
11	Kyffhäuserkreis II	34 006	48,8	1,8		16 281
12	Schmalkalden-Meiningen I	47 982	56,6	1,9		26 652
13	Schmalkalden-Meiningen II	44 072	52,2	1,8		22 565
14	Gotha I	40 994	52,8	1,5		21 302
15	Gotha II	40 365	48,6	1,3		19 373
16	Sömmerda I/Gotha III	44 156	55,5	1,6		24 117
17	Sömmerda II	46 779	51,2	1,4		23 601
18	Hildburghausen I/Schmalkalden-Meiningen III	40 611	50,5	1,3		20 243
19	Sonneberg I	34 322	46,6	1,4		15 767
20	Hilburghausen II/Sonneberg II	34 135	50,4	0,9		17 030
21	Suhl/Schmalkalden-Meiningen IV	42 038	51,7	1,3		21 463
22	Ilm-Kreis I	43 785	55,1	1,2		23 853
23	Ilm-Kreis II	47 284	55,4	1,6		25 784
24	Erfurt I	32 380	50,9	1,5		16 249
25	Erfurt II	49 362	54,8	1,1		26 765
26	Erfurt III	48 608	57,4	1,0		27 606
27	Erfurt IV	36 352	54,6	1,2		19 632
28	Saalfeld-Rudolstadt I	41 089	51,2	2,2		20 582
29	Saalfeld-Rudolstadt II	46 609	49,4	2,1		22 539
30	Weimarer Land I/Saalfeld-Rudolstadt III	40 306	59,8	1,5		23 736
31	Weimar I/Weimarer Land II	40 036	54,7	1,6		21 559
32	Weimar II	45 969	55,4	1,0		25 209
33	Saale-Orla-Kreis I	36 147	56,4	0,9		20 211
34	Saale-Orla-Kreis II	34 666	53,3	1,4		18 223
35	Saale-Holzland-Kreis I	34 426	59,2	1,3		20 125
36	Saale-Holzland-Kreis II	36 060	55,7	1,3		19 820
37	Jena I	49 500	57,3	0,8		28 148
38	Jena II	34 175	56,1	0,8		19 002
39	Greiz I	45 405	54,4	1,2		24 416
40	Greiz II	42 167	55,8	1,6		23 152
41	Gera I	42 961	48,5	1,4		20 518
42	Gera II	38 316	46,3	1,5		17 495
43	Altenburger Land I	41 264	49,1	1,6		19 911
44	Altenburger Land II	39 118	44,8	1,3		17 314
	<b>Thüringen</b>	<b>1 812 370</b>	<b>52,7</b>	<b>1,4</b>		<b>941 719</b>

1) Die PARTEI, FREIE WÄHLER, KPD, NPD, PIRATEN, REP

## II. Wahlen

Landesstimmen							Wahlkreis-Nr.
gültig							
davon							
CDU	SPD	DIE LINKE	GRÜNE	FDP	AfD	Sonstige <sup>1)</sup>	
%							
54,9	7,3	13,9	4,3	2,2	9,0	8,4	1
52,2	9,2	16,7	3,6	2,2	8,5	7,6	2
31,2	14,1	31,3	4,0	3,7	8,6	7,2	3
26,8	14,6	34,9	6,1	2,6	8,5	6,6	4
42,2	12,3	24,6	3,7	1,7	7,9	7,6	5
31,2	12,6	29,8	6,4	2,1	8,0	9,8	6
33,9	13,9	27,7	4,6	2,3	9,0	8,4	7
34,7	15,1	24,4	5,0	2,5	11,6	6,7	8
32,3	14,2	27,8	4,3	2,9	10,6	7,9	9
28,9	16,5	30,3	3,7	2,4	9,8	8,4	10
30,5	16,2	31,1	3,1	2,0	9,0	8,2	11
35,1	15,1	25,8	5,1	1,9	9,6	7,4	12
36,4	13,6	26,0	4,1	2,5	9,6	8,0	13
33,7	14,0	25,5	4,5	2,5	12,2	7,7	14
27,6	18,8	28,1	4,7	2,0	10,4	8,3	15
35,0	12,5	25,3	4,8	2,9	11,7	7,9	16
34,1	10,5	27,8	4,1	3,3	10,0	10,1	17
37,2	11,6	27,7	3,9	1,4	10,9	7,3	18
37,6	10,8	29,9	3,6	1,6	11,3	5,3	19
37,6	12,5	29,9	3,3	1,9	8,8	6,0	20
28,5	10,7	35,7	4,6	1,7	10,7	8,3	21
31,7	10,8	31,1	5,8	2,2	10,6	7,9	22
28,3	12,1	28,9	5,1	2,5	15,2	7,9	23
26,6	14,5	34,2	4,8	2,3	10,7	6,9	24
26,1	14,1	30,4	11,1	2,8	9,3	6,1	25
28,0	13,4	25,8	13,3	3,3	9,2	7,1	26
24,9	13,9	35,7	7,3	2,6	9,4	6,3	27
31,3	11,6	30,1	4,1	2,7	12,3	7,8	28
31,7	12,9	28,4	4,4	2,5	12,6	7,6	29
35,9	10,5	25,6	5,7	2,7	11,5	8,1	30
40,3	11,3	23,5	4,8	2,5	10,0	7,7	31
29,0	11,9	27,9	14,4	3,2	7,4	6,1	32
37,6	10,4	28,6	3,4	2,4	12,1	5,5	33
34,7	11,0	29,4	4,1	2,0	12,2	6,6	34
35,9	9,0	28,5	5,0	3,0	12,2	6,4	35
34,9	9,6	27,5	5,0	2,4	14,2	6,3	36
26,1	12,3	29,3	15,3	3,9	7,2	5,9	37
27,1	11,9	31,6	11,4	3,6	9,2	5,2	38
35,3	11,5	26,3	4,0	3,0	14,0	5,8	39
34,8	15,2	24,9	3,5	2,4	12,7	6,6	40
29,5	9,3	34,4	5,3	2,3	13,9	5,4	41
28,0	10,1	36,9	4,0	1,8	13,6	5,8	42
34,7	12,5	27,8	3,2	2,1	12,0	7,6	43
36,5	11,3	31,2	3,4	1,3	9,9	6,2	44
<b>33,5</b>	<b>12,4</b>	<b>28,2</b>	<b>5,7</b>	<b>2,5</b>	<b>10,6</b>	<b>7,2</b>	



## II. Wahlen

### 15. Landtagswahl am 14. September 2014 nach Kreisen

Lfd. Nr.	Kreisfreie Stadt Landkreis Land	Wahl- berechtigte	Wahl- beteiligung		
				ungültig	insgesamt
		Anzahl	%	Anzahl	
1	Stadt Erfurt	166 702	54,8	1,2	90 252
2	Stadt Gera	81 277	47,5	1,4	38 013
3	Stadt Jena	83 675	56,8	0,8	47 150
4	Stadt Suhl	31 207	51,0	1,2	15 728
5	Stadt Weimar	50 475	54,7	1,0	27 312
6	Stadt Eisenach	34 220	53,1	1,5	17 901
7	Eichsfeld	83 605	54,8	1,1	45 287
8	Nordhausen	72 252	48,3	1,3	34 430
9	Wartburgkreis	106 540	51,4	1,3	54 095
10	Unstrut-Hainich-Kreis	87 943	49,9	1,5	43 263
11	Kyffhäuserkreis	66 371	50,3	1,7	32 781
12	Schmalkalden-Meiningen	107 500	54,5	1,8	57 532
13	Gotha	112 596	52,3	1,5	58 075
14	Sömmerda	59 698	51,5	1,4	30 318
15	Hildburghausen	55 102	50,8	1,1	27 688
16	Ilm-Kreis	91 069	55,3	1,4	49 637
17	Weimarer Land	68 216	57,7	1,5	38 766
18	Sonneberg	49 351	46,7	1,2	22 772
19	Saalfeld-Rudolstadt	95 318	51,0	2,2	47 547
20	Saale-Holzland-Kreis	70 486	57,4	1,3	39 945
21	Saale-Orla-Kreis	70 813	54,9	1,2	38 434
22	Greiz	87 572	55,1	1,4	47 568
23	Altenburger Land	80 382	47,0	1,5	37 225
24	<b>Thüringen</b>	<b>1 812 370</b>	<b>52,7</b>	<b>1,4</b>	<b>941 719</b>
	davon				
25	kreisfreie Städte	447 556	53,4	1,2	236 356
26	Landkreise	1 364 814	52,4	1,5	705 363

1) Die PARTEI, FREIE WÄHLER, KPD, NPD, PIRATEN, REP



Landesstimmen							Lfd. Nr.
gültig							
davon							
CDU	SPD	DIE LINKE	GRÜNE	FDP	AfD	Sonstige <sup>1)</sup>	
%							
26,5	13,9	30,8	9,8	2,8	9,5	6,6	1
28,8	9,7	35,5	4,7	2,1	13,7	5,6	2
26,5	12,2	30,2	13,7	3,8	8,0	5,6	3
27,5	10,7	37,6	4,6	1,8	10,3	7,5	4
29,2	12,0	28,0	13,8	3,2	7,6	6,2	5
29,9	12,2	31,1	7,1	2,1	7,4	10,1	6
53,5	8,3	15,4	3,9	2,2	8,7	8,0	7
29,2	14,3	33,0	5,0	3,2	8,5	6,9	8
37,6	13,2	26,2	4,2	2,0	8,6	8,1	9
33,5	14,6	26,1	4,6	2,7	11,1	7,3	10
29,7	16,3	30,7	3,4	2,2	9,4	8,3	11
35,8	13,9	26,0	4,5	2,1	9,8	7,8	12
32,0	15,4	26,2	4,7	2,4	11,4	8,0	13
34,4	10,6	27,4	4,2	3,4	10,5	9,6	14
37,1	12,2	28,0	3,8	1,5	10,4	7,0	15
30,0	11,5	29,9	5,4	2,4	12,9	7,9	16
38,3	10,8	24,4	5,3	2,7	10,8	7,8	17
36,5	11,0	31,4	3,4	1,7	10,5	5,6	18
32,2	12,2	28,7	4,3	2,5	12,3	7,8	19
35,4	9,3	28,0	5,0	2,7	13,2	6,3	20
36,2	10,7	29,0	3,7	2,2	12,1	6,0	21
35,0	13,3	25,6	3,8	2,7	13,4	6,2	22
35,6	12,0	29,4	3,3	1,8	11,1	7,0	23
<b>33,5</b>	<b>12,4</b>	<b>28,2</b>	<b>5,7</b>	<b>2,5</b>	<b>10,6</b>	<b>7,2</b>	<b>24</b>
27,5	12,3	31,6	9,7	2,8	9,6	6,5	25
35,5	12,4	27,0	4,3	2,4	10,9	7,5	26



## II. Wahlen

### 16. Wahlen der Stadtratsmitglieder in den kreisfreien Städten und Kreistagsmitglieder am 25. Mai 2014 nach Kreisen

Lfd. Nr.	Kreisfreie Stadt Landkreis Land	Wahlberechtigte	Wahlbeteiligung	Ungültige Stimmzettel	Gültige			
					insgesamt	davon		
						CDU	SPD	DIE LINKE
Anzahl	%	Anzahl	%					
1	Stadt Erfurt	168 923	47,3	3,4	229 492	24,7	28,7	22,0
2	Stadt Gera	81 803	43,6	3,4	101 961	24,6	9,3	31,5
3	Stadt Jena	85 068	51,5	2,5	126 941	22,2	20,8	24,0
4	Stadt Suhl	31 544	45,0	3,4	40 604	25,1	15,2	32,9
5	Stadt Weimar	51 330	49,6	4,5	72 016	23,6	18,1	19,4
6	Stadt Eisenach	34 699	51,0	1,7	51 610	30,1	11,9	29,3
7	Eichsfeld	84 176	57,3	3,8	136 074	57,7	9,0	10,3
8	Nordhausen	73 023	48,4	3,9	100 465	33,9	21,4	25,7
9	Wartburgkreis	107 421	54,4	3,7	166 016	39,9	17,2	19,0
10	Unstrut-Hainich-Kreis	88 318	49,4	3,8	124 207	35,6	25,3	18,0
11	Kyffhäuserkreis	66 909	51,9	3,9	98 410	32,7	29,6	25,3
12	Schmalkalden-Meiningen	108 059	51,6	4,1	158 032	35,0	24,2	19,1
13	Gotha	113 992	51,3	4,3	165 632	37,9	25,2	15,0
14	Sömmerda	59 943	53,7	4,9	90 115	44,1	10,8	23,5
15	Hildburghausen	55 415	52,6	3,5	83 390	36,8	12,3	23,7
16	Ilm-Kreis	91 893	52,5	4,5	136 060	30,9	13,3	32,3
17	Weimarer Land	68 668	56,2	4,4	109 351	35,8	13,9	16,0
18	Sonneberg	49 756	47,2	3,1	67 126	42,3	12,6	28,1
19	Saalfeld-Rudolstadt	95 847	50,6	4,2	137 529	33,0	16,3	19,6
20	Saale-Holzland-Kreis	70 883	58,3	4,1	116 566	36,8	10,6	24,2
21	Saale-Orla-Kreis	71 430	54,1	4,6	109 357	41,3	17,3	22,0
22	Greiz	88 275	55,2	4,1	137 917	42,4	12,8	18,8
23	Altenburger Land	81 187	48,3	4,7	109 547	31,9	22,7	26,3
<b>24</b>	<b>Thüringen</b>	<b>1 828 562</b>	<b>51,4</b>	<b>3,9</b>	<b>2 668 418</b>	<b>35,0</b>	<b>18,3</b>	<b>21,9</b>
	davon							
25	kreisfreie Städte	453 367	47,8	3,2	622 624	24,5	20,4	25,0
26	Landkreise	1 375 195	52,6	4,1	2 045 794	38,1	17,6	21,0

## II. Wahlen

Stimmen			Sitze							Lfd. Nr.
			insgesamt	davon						
GRÜNE	FDP	Sonstige		CDU	SPD	DIE LINKE	GRÜNE	FDP	Sonstige	
%			Anzahl							
9,7	2,5	12,5	50	12	15	11	5	1	6	1
4,5	2,4	27,7	42	10	4	13	2	1	12	2
11,3	4,8	16,9	46	10	10	11	5	2	8	3
-	3,4	23,4	36	9	6	12	-	1	8	4
15,5	3,2	20,1	42	10	8	8	7	1	8	5
7,3	2,5	18,9	36	11	4	10	3	1	7	6
4,1	2,9	16,0	46	27	4	5	2	1	7	7
5,0	5,5	8,5	46	16	10	12	2	2	4	8
3,4	1,8	18,7	50	20	9	9	2	1	9	9
4,1	4,9	12,0	46	16	12	8	2	2	6	10
2,6	2,4	7,4	40	13	12	10	1	1	3	11
5,8	5,0	10,9	50	18	12	10	3	2	5	12
4,2	2,0	15,6	50	19	13	8	2	1	7	13
3,3	3,9	14,3	40	18	4	9	1	2	6	14
2,5	-	24,7	40	15	5	9	1	-	10	15
4,6	2,4	16,6	46	14	6	15	2	1	8	16
4,5	3,5	26,2	46	17	6	7	2	2	12	17
2,9	4,4	9,6	40	17	5	11	1	2	4	18
4,6	4,4	22,1	46	15	7	9	2	2	11	19
4,4	5,0	19,1	46	17	5	11	2	2	9	20
-	4,9	14,5	46	19	8	10	-	2	7	21
3,0	2,9	20,0	46	20	6	9	1	1	9	22
3,2	4,7	11,1	46	15	10	12	2	2	5	23
<b>5,0</b>	<b>3,4</b>	<b>16,4</b>	<b>1022</b>	<b>358</b>	<b>181</b>	<b>229</b>	<b>50</b>	<b>33</b>	<b>171</b>	<b>24</b>
9,0	3,1	18,0	252	62	47	65	22	7	49	25
3,8	3,5	15,9	770	296	134	164	28	26	122	26

## II. Wahlen

### 17. Wahlen der Stadtrats- und Gemeinderatsmitglieder am 25. Mai 2014 nach Kreisen

Lfd. Nr.	Kreisfreie Stadt Landkreis Land	Wahlberechtigte	Wahlbeteiligung	Ungültige Stimmzettel	Gültige			
					insgesamt	davon		
						CDU	SPD	DIE LINKE
Anzahl	%	Anzahl	%					
1	Stadt Erfurt	168 923	47,3	3,4	229 492	24,7	28,7	22,0
2	Stadt Gera	81 803	43,6	3,4	101 961	24,6	9,3	31,5
3	Stadt Jena	85 068	51,5	2,5	126 941	22,2	20,8	24,0
4	Stadt Suhl	31 544	45,0	3,4	40 604	25,1	15,2	32,9
5	Stadt Weimar	51 330	49,6	4,5	72 016	23,6	18,1	19,4
6	Stadt Eisenach	34 699	51,0	1,7	51 610	30,1	11,9	29,3
7	Eichsfeld	83 972	57,4	3,3	156 751	53,9	4,3	3,7
8	Nordhausen	72 834	48,5	3,6	105 308	31,4	17,4	14,6
9	Wartburgkreis	100 330	55,2	3,3	180 282	33,5	7,7	4,7
10	Unstrut-Hainich-Kreis	84 370	49,6	3,2	124 796	32,3	14,6	10,2
11	Kyffhäuserkreis	63 260	51,9	3,5	95 287	29,2	18,7	14,5
12	Schmalkalden-Meiningen	107 809	51,8	3,6	169 797	27,3	14,6	11,0
13	Gotha	113 712	51,5	3,7	178 379	29,8	16,3	8,4
14	Sömmerda	59 817	53,8	4,4	102 504	28,0	6,2	12,0
15	Hildburghausen	49 355	53,5	2,7	78 115	18,2	8,4	12,4
16	Ilm-Kreis	91 864	52,5	3,5	140 411	27,2	11,1	14,1
17	Weimarer Land	68 494	56,5	3,7	122 192	26,2	4,4	6,9
18	Sonneberg	49 668	47,3	2,7	67 493	38,6	9,9	21,9
19	Saalfeld-Rudolstadt	89 800	50,9	3,4	135 895	25,1	9,5	14,7
20	Saale-Holzland-Kreis	70 819	58,2	3,9	134 329	22,0	4,6	8,9
21	Saale-Orla-Kreis	71 215	54,2	2,7	119 400	22,1	7,7	10,7
22	Greiz	88 155	55,2	3,5	147 710	30,0	7,8	10,8
23	Altenburger Land	80 984	48,6	4,0	114 053	25,4	14,4	15,2
<b>24</b>	<b>Thüringen</b>	<b>1 799 825</b>	<b>51,5</b>	<b>3,4</b>	<b>2 795 326</b>	<b>28,6</b>	<b>12,6</b>	<b>13,9</b>
	davon							
25	kreisfreie Städte	453 367	47,8	3,2	622 624	24,5	20,4	25,0
26	Landkreise	1 346 458	52,8	3,5	2 172 702	29,8	10,4	10,7

## II. Wahlen

Stimmen			Sitze							Lfd. Nr.
			insgesamt	davon						
GRÜNE	FDP	Sonstige		CDU	SPD	DIE LINKE	GRÜNE	FDP	Sonstige	
%			Anzahl							
9,7	2,5	12,5	50	12	15	11	5	1	6	1
4,5	2,4	27,7	42	10	4	13	2	1	12	2
11,3	4,8	16,9	46	10	10	11	5	2	8	3
-	3,4	23,4	36	9	6	12	-	1	8	4
15,5	3,2	20,1	42	10	8	8	7	1	8	5
7,3	2,5	18,9	36	11	4	10	3	1	7	6
0,6	1,8	35,8	710	340	15	9	4	10	332	7
2,9	4,3	29,4	308	79	29	23	3	13	161	8
0,6	1,3	52,3	594	168	41	17	4	9	355	9
1,7	4,9	36,3	430	135	38	22	2	10	223	10
0,8	1,0	35,8	408	105	48	37	1	3	214	11
1,8	2,9	42,5	632	155	50	49	5	12	361	12
1,1	1,4	43,0	546	175	65	30	1	8	267	13
0,9	4,6	48,3	486	122	24	28	1	27	284	14
-	0,4	60,6	356	42	21	30	-	1	262	15
-	1,2	46,3	468	115	45	42	-	3	263	16
1,3	1,5	59,7	542	115	14	16	3	4	390	17
1,5	4,9	23,2	176	64	16	33	1	8	54	18
2,7	3,1	44,8	426	93	28	40	4	8	253	19
-	1,7	62,8	746	132	15	33	-	19	547	20
0,3	2,4	56,7	602	104	24	38	1	13	422	21
-	1,6	49,9	470	102	17	25	-	5	321	22
-	0,9	44,0	404	76	32	39	-	2	255	23
<b>2,7</b>	<b>2,4</b>	<b>39,7</b>	<b>8556</b>	<b>2184</b>	<b>569</b>	<b>576</b>	<b>52</b>	<b>162</b>	<b>5013</b>	<b>24</b>
9,0	3,1	18,0	252	62	47	65	22	7	49	25
0,9	2,2	45,9	8304	2122	522	511	30	155	4964	26

## II. Wahlen

### 18. Wahlergebnisse in Thüringen 2013 und 2014

Merkmal	Europa- wahl am 25.5.2014	Bundestags- wahl <sup>1)</sup> am 22.9.2013	Landtags- wahl <sup>2)</sup> am 14.9.2014	Kreistags- wahlen <sup>3)</sup> am 25.5.2014	Gemeinderats- wahlen <sup>3)</sup> am 25.5.2014
<b>Grundzahlen</b>					
Wahlberechtigte	1 821 933	1 834 259	1 812 370	1 828 562	1 799 825
Wähler	940 373	1 251 403	954 927	939 356	927 045
Gültige Stimmen	914 277	1 231 693	941 719	2 668 418	2 795 326
davon entfielen auf					
CDU	290 703	477 283	315 104	932 984	800 567
SPD	167 816	198 714	116 889	488 172	353 057
DIE LINKE	205 763	288 615	265 428	584 395	388 260
GRÜNE	45 432	60 511	53 407	133 477	76 363
FDP	19 156	32 101	23 359	91 367	67 943
AfD	68 011	76 013	99 545	15 265	10 602
NPD	31 025	39 107	34 049	82 500	29 554
Sonstige	86 371	59 349	33 938	340 258	1 068 980
<b>Verhältniszahlen in %</b>					
Wahlbeteiligung	51,6	68,2	52,7	51,4	51,5
Von 100 gültigen Stimmen entfielen auf					
CDU	31,8	38,8	33,5	35,0	28,6
SPD	18,4	16,1	12,4	18,3	12,6
DIE LINKE	22,5	23,4	28,2	21,9	13,9
GRÜNE	5,0	4,9	5,7	5,0	2,7
FDP	2,1	2,6	2,5	3,4	2,4
AfD	7,4	6,2	10,6	0,6	0,4
NPD	3,4	3,2	3,6	3,1	1,1
Sonstige	9,4	4,8	3,6	12,7	38,2
<b>Verteilung der Sitze</b>					
CDU	1	9	34	358	2184
SPD	1	3	12	181	569
DIE LINKE	1	5	28	229	576
GRÜNE	-	1	6	50	52
FDP	-	-	-	33	162
AfD	-	-	11	4	3
NPD	-	-	-	32	31
Sonstige	-	-	-	135	4979
<b>Thüringen</b>	<b>3</b>	<b>18</b>	<b>91</b>	<b>1 022</b>	<b>8 556</b>

1) Zweitstimmen – 2) Landesstimmen – 3) einschließlich Stadtratswahlen in den kreisfreien Städten