

Die Ergebnisse der letzten Europawahl (2019), Bundestagswahl (2017), Landtagswahl (2019) und Kommunalwahlen (2019) wurden in der Ausgabe 2020 des Statistischen Jahrbuches Thüringen bereits veröffentlicht. Aus Gründen der Vollständigkeit werden die Ergebnisse dieser letzten Wahlen in der aktuellen Ausgabe wiederholt.

### **Europawahl**

Die Wahl zum 9. Europäischen Parlament fand am 26. Mai 2019 statt. Auf die Bundesrepublik Deutschland entfallen 96 der insgesamt 751 Abgeordnetensitze des Europäischen Parlaments, das für fünf Jahre gewählt wurde. Thüringen ist mit einem Abgeordneten (CDU) im Europäischen Parlament vertreten.

### **Bundestagswahl**

Die Wahl zum 19. Deutschen Bundestag fand am 24. September 2017 statt. In den Deutschen Bundestag wurden für die Dauer von vier Jahren 709 Abgeordnete gewählt, davon 299 nach Kreiswahlvorschlägen in den Wahlkreisen und die übrigen nach Landeslisten. 46 Sitze kamen durch Überhangmandate und 65 durch Ausgleichsmandate zustande. In Thüringen errang die CDU drei Überhangmandate und die AfD und FDP jeweils ein Ausgleichsmandat.

### **Landtagswahl**

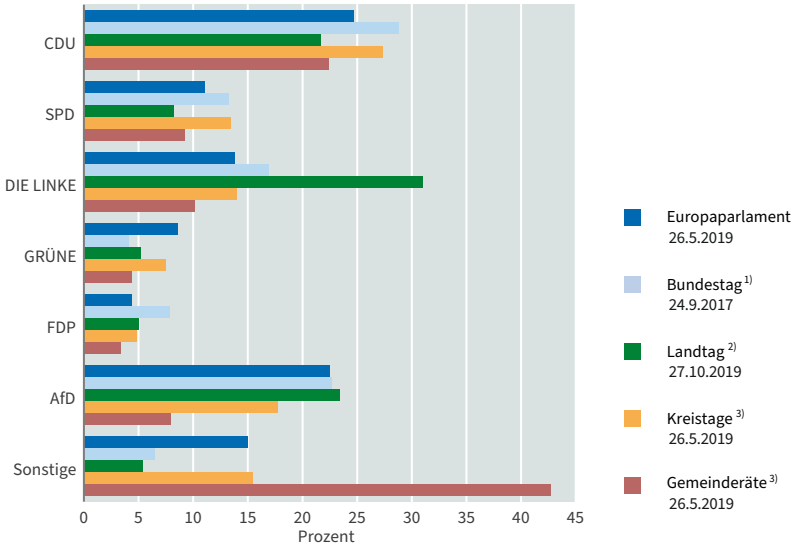
Die Wahl zum 7. Thüringer Landtag fand am 27. Oktober 2019 statt. In den Thüringer Landtag wurden für die Dauer von fünf Jahren 90 Abgeordnete gewählt, davon 44 über die Wahlkreisstimme und 46 über die Landesstimme. Dabei erhielt die CDU ein Überhangmandat und die SPD ein Ausgleichsmandat.

### **Kommunalwahlen**

Zu den Kommunalwahlen am 26. Mai 2019 wurden in den kreisangehörigen Städten und Gemeinden Thüringens die Mitglieder der Stadträte bzw. der Gemeinderäte sowie die Mitglieder der Kreistage gewählt. In den kreisfreien Städten standen die Mitglieder der Stadträte zur Wahl, die gleichzeitig die Aufgaben der Kreistage wahrnehmen. Die gesetzliche Amtszeit aller dieser Gremien beträgt fünf Jahre.

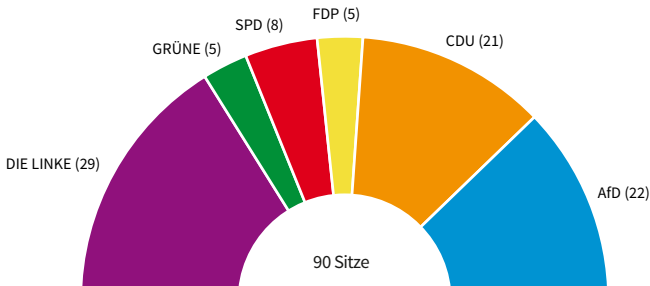
# II. Wahlen

## Wahlergebnisse in Thüringen 2017 und 2019



1) Zweitstimmen – 2) Landesstimmen – 3) einschließlich Stadträte in den kreisfreien Städten

## Sitzverteilung im Thüringer Landtag (Oktober 2019)



## 1. Europawahlen seit 1994

Wahljahr	Wahlberechtigte — Wahlbeteiligung	Stimmen								
		ungültig	gültig							
			insgesamt	CDU	SPD	DIE LINKE <sup>1)</sup>	GRÜNE	FDP	AfD	Sonstige
<b>Grundzahlen</b>										
1994	1959432	48544	1360653	487553	353116	230111	81745	57896	-	150232
1999	1967824	29568	1114648	472374	285276	229453	25549	23817	-	78179
2004	1960795	36061	1017004	384891	157103	256893	55455	42809	-	119853
2009	1918215	37508	979652	304858	153918	232995	56473	80085	-	151323
2014	1821933	26096	914277	290703	167816	205763	45432	19156	68011	117396
<b>2019</b>	<b>1740866</b>	<b>21019</b>	<b>1050221</b>	<b>259817</b>	<b>115583</b>	<b>144866</b>	<b>90409</b>	<b>45715</b>	<b>236579</b>	<b>157252</b>
<b>Verhältniszahlen in %</b>										
1994	71,9	3,4	96,6	35,8	26,0	16,9	6,0	4,3	-	11,0
1999	58,2	2,6	97,4	42,4	25,6	20,6	2,3	2,1	-	7,0
2004	53,7	3,4	96,6	37,8	15,4	25,3	5,5	4,2	-	11,8
2009	53,0	3,7	96,3	31,1	15,7	23,8	5,8	8,2	-	15,4
2014	51,6	2,9	97,2	31,8	18,4	22,5	5,0	2,1	7,4	12,8
<b>2019</b>	<b>61,5</b>	<b>2,0</b>	<b>98,0</b>	<b>24,7</b>	<b>11,0</b>	<b>13,8</b>	<b>8,6</b>	<b>4,4</b>	<b>22,5</b>	<b>15,0</b>

1) bis 2004 PDS

## 2. Sitzverteilung der Abgeordneten der Bundesrepublik Deutschland im Europäischen Parlament seit 1994

Wahljahr	Sitze								
	insgesamt	davon							
		CDU	CSU	SPD	DIE LINKE <sup>1)</sup>	GRÜNE	FDP	AfD	Sonstige
1994	99	39	8	40	-	12	-	-	-
1999	99	43	10	33	6	7	-	-	-
2004	99	40	9	23	7	13	7	-	-
2009	99	34	8	23	8	14	12	-	-
2014	96 <sup>2)</sup>	29	5	27	7	11	3	7	7
<b>2019</b>	<b>96<sup>3)</sup></b>	<b>23</b>	<b>6</b>	<b>16</b>	<b>5</b>	<b>21</b>	<b>5</b>	<b>11</b>	<b>9</b>

1) bis 2004 PDS – 2) darunter 3 Sitze für Thüringer Abgeordnete, davon 1 Sitz für die CDU, 1 Sitz für die SPD und 1 Sitz für die Partei DIE LINKE – 3) darunter 1 Sitz für Thüringer Abgeordnete (für die CDU)

## II. Wahlen

### 3. Bundestagswahlen seit 1990

Wahljahr	Wahlberechtigte — Wahlbeteiligung	Zweitstimmen								
		ungültig	gültig							
			insgesamt	davon						
				CDU	SPD	DIE LINKE <sup>1)</sup>	GRÜNE <sup>2)</sup>	FDP	AFD	Sonstige
<b>Grundzahlen</b>										
1990	2000546	20277	1507087	681128	331018	124819	92300	220355	-	57467
1994	1955482	35146	1428906	586381	431920	245084	70424	59283	-	35814
1998	1968023	25551	1593228	460441	549942	338200	62068	54233	-	128344
2002	1965378	20642	1449699	426162	578726	245789	61799	84882	-	52341
2005	1957755	27052	1450777	372435	432778	378340	69976	115009	-	82239
2009	1913559	15955	1231769	383778	216593	354875	73838	120635	-	82050
2013	1834259	19710	1231693	477283	198714	288615	60511	32101	76013	174469
<b>2017</b>	<b>1767014</b>	<b>17604</b>	<b>1294448</b>	<b>372258</b>	<b>171032</b>	<b>218212</b>	<b>53340</b>	<b>101129</b>	<b>294069</b>	<b>84408</b>
<b>Verhältniszahlen in %</b>										
1990	76,3	1,3	98,7	45,2	22,0	8,3	6,1	14,6	-	12,3
1994	74,9	2,4	97,6	41,0	30,2	17,2	4,9	4,1	-	2,5
1998	82,3	1,6	98,4	28,9	34,5	21,2	3,9	3,4	-	8,1
2002	74,8	1,4	98,6	29,4	39,9	17,0	4,3	5,9	-	3,6
2005	75,5	1,8	98,2	25,7	29,8	26,1	4,8	7,9	-	5,7
2009	65,2	1,3	98,7	31,2	17,6	28,8	6,0	9,8	-	6,7
2013	68,2	1,6	98,4	38,8	16,1	23,4	4,9	2,6	6,2	14,2
<b>2017</b>	<b>74,3</b>	<b>1,3</b>	<b>98,7</b>	<b>28,8</b>	<b>13,2</b>	<b>16,9</b>	<b>4,1</b>	<b>7,8</b>	<b>22,7</b>	<b>6,5</b>

1) bis 2004 PDS – 2) 1990: B90/Gr

### 4. Sitzverteilung der Abgeordneten aus Thüringen im Deutschen Bundestag seit 1990

Wahljahr	Sitze							Sitze im Bundestag insgesamt
	insgesamt	davon						
		CDU	SPD	DIE LINKE <sup>1)</sup>	GRÜNE <sup>2)</sup>	FDP	AFD	
1990	23	12	5	2	1	3	-	662
1994	24	12	6	4	1	1	-	672
1998	25	7	11	5	1	1	-	669
2002	17	6	9	-	1	1	-	603
2005	18	5	6	5	1	1	-	614
2009	18	7	3	5	1	2	-	622
2013	18	9	3	5	1	-	-	631
<b>2017</b>	<b>22</b>	<b>8</b>	<b>3</b>	<b>3</b>	<b>1</b>	<b>2</b>	<b>5</b>	<b>709</b>

1) bis 2004 PDS – 2) 1990: B90/Gr

## 5. Landtagswahlen seit 1990

Wahljahr	Wahl- berechtigte — Wahl- beteiligung	Landesstimmen								
		ungültig	gültig							
			insgesamt	davon						
			CDU	SPD	DIE LINKE <sup>1)</sup>	GRÜNE <sup>2)</sup>	FDP	AfD	Sonstige	
<b>Grundzahlen</b>										
1990	2001204	37523	1398777	634769	318490	136098	90643	129543	-	89234
1994	1952951	39370	1421748	605608	420236	235556	64041	45651	-	50656
1999	1965937	15622	1161181	592474	214801	247906	21617	13001	-	71382
2004	1958041	42978	1010578	434088	146297	263717	45649	36483	-	84344
2009	1910074	19354	1054297	329302	195363	288915	64912	80600	-	95205
2014	1812370	13208	941719	315104	116889	265428	53407	23359	99545	67987
<b>2019</b>	<b>1729242</b>	<b>13426</b>	<b>1108388</b>	<b>241049</b>	<b>90987</b>	<b>343780</b>	<b>57474</b>	<b>55493</b>	<b>259382</b>	<b>60223</b>
<b>Verhältniszahlen in %</b>										
1990	71,8	2,6	97,4	45,4	22,8	9,7	6,5	9,3	-	6,4
1994	74,8	2,7	97,3	42,6	29,6	16,6	4,5	3,2	-	3,6
1999	59,9	1,3	98,7	51,0	18,5	21,3	1,9	1,1	-	6,1
2004	53,8	4,1	95,9	43,0	14,5	26,1	4,5	3,6	-	8,3
2009	56,2	1,8	98,2	31,2	18,5	27,4	6,2	7,6	-	9,0
2014	52,7	1,4	98,6	33,5	12,4	28,2	5,7	2,5	10,6	7,2
<b>2019</b>	<b>64,9</b>	<b>1,2</b>	<b>98,8</b>	<b>21,7</b>	<b>8,2</b>	<b>31,0</b>	<b>5,2</b>	<b>5,0</b>	<b>23,4</b>	<b>5,4</b>

1) 1990: LL-PDS, 1994-2004: PDS – 2) 1990: NFGRDJ

## 6. Sitzverteilung im Thüringer Landtag seit 1990

Wahljahr	Sitze						
	insgesamt	davon					
		CDU	SPD	DIE LINKE <sup>1)</sup>	GRÜNE <sup>2)</sup>	FDP	AfD
1990	89	44	21	9	6	9	-
1994	88	42	29	17	-	-	-
1999	88	49	18	21	-	-	-
2004	88	45	15	28	-	-	-
2009	88	30	18	27	6	7	-
2014	91	34	12	28	6	-	11
<b>2019</b>	<b>90</b>	<b>21</b>	<b>8</b>	<b>29</b>	<b>5</b>	<b>5</b>	<b>22</b>

1) 1990: LL-PDS, 1994-2004: PDS – 2) 1990: NFGRDJ

## II. Wahlen

### 7. Wahlen der Stadtratsmitglieder in den kreisfreien Städten und Kreistagsmitglieder seit 1990

Wahljahr	Wahlberechtigte — Wahlbeteiligung	Ungültige Stimmzettel	Gültige Stimmen							
			insgesamt	davon <sup>1)</sup>						
				CDU <sup>2)</sup>	SPD	DIE LINKE <sup>3)</sup>	GRÜNE <sup>4)</sup>	FDP <sup>5)</sup>	AfD	Sonstige
<b>Grundzahlen</b>										
1990	2 020 841	109 949	4 308 278	1 806 852	843 747	451 275	285 471	331 775	-	589 158
1994	1 953 582	76 976	3 923 508	1 453 451	1 024 854	614 566	250 466	241 520	-	338 651
1999	1 965 591	58 966	3 199 062	1 357 291	781 952	573 156	78 916	137 771	-	269 976
2004	1 960 154	46 490	2 789 248	1 139 898	433 749	687 386	98 190	130 297	-	299 728
2009	1 918 186	43 106	2 887 166	962 648	585 635	597 901	129 824	212 503	-	398 655
2014	1 828 562	36 685	2 668 419	932 984	488 172	584 396	133 477	91 367	15 265	422 758
2019	1 797 605	34 087	3 106 027	847 453	416 495	433 556	232 278	149 463	548 598	478 184
<b>Verhältniszahlen in %</b>										
1990	78,6	6,9	x	41,8	19,5	10,4	6,6	7,7	-	13,6
1994	72,3	5,5	x	37,0	26,1	15,7	6,4	6,2	-	8,6
1999	58,3	5,1	x	42,4	24,4	17,9	2,5	4,3	-	8,4
2004	50,6	4,7	x	40,9	15,6	24,6	3,5	4,7	-	10,7
2009	53,2	4,2	x	33,3	20,3	20,7	4,5	7,4	-	13,8
2014	51,4	3,9	x	35,0	18,3	21,9	5,0	3,4	0,6	15,8
2019	60,3	3,1	x	27,3	13,4	14,0	7,5	4,8	17,7	15,4

1) 1990: einschließlich Listenverbindungen – 2) 1990: einschließlich DA – 3) bis 2004 PDS – 4) 1990: einschließlich Bündnis 90, GRÜNE PARTEI in der DDR, Grüne Liste, Grüne Liga, NF, UFV – 5) 1990: B.F.D.

## 8. Wahlen der Stadtrats- und Gemeinderatsmitglieder seit 1990

Wahljahr	Wahl- berechtigte — Wahl- beteiligung	Ungültige Stimm- zettel	Gültige Stimmen							
			insgesamt	davon <sup>1)</sup>						
				CDU <sup>2)</sup>	SPD	DIE LINKE <sup>3)</sup>	GRÜNE <sup>4)</sup>	FDP <sup>5)</sup>	AFD	Sonstige
<b>Grundzahlen</b>										
1990	2012925	58087	4502839	1664011	698523	414693	213876	393487	-	1127941
1994	1948936	61477	4122929	1334125	852848	513792	143882	318967	-	959315
1999	1961392	49592	3380821	1170448	613958	428698	42734	141052	-	983931
2004	1956910	38919	2982134	971548	355155	452974	55704	110819	-	1035934
2009	1915824	37152	3058076	848075	440368	426361	70272	143173	-	1129827
2014	1799825	31686	2795326	800567	353057	388260	76363	67943	10602	1098534
2019	1779982	33579	3219450	720500	295593	324403	140096	109374	254393	1375091
<b>Verhältniszahlen in %</b>										
1990	78,6	3,7	x	37,0	15,5	9,2	4,7	8,7	-	24,8
1994	72,4	4,4	x	32,4	20,7	12,5	3,5	7,7	-	23,3
1999	58,4	4,3	x	34,6	18,2	12,7	1,3	4,2	-	29,1
2004	50,7	3,9	x	32,6	11,9	15,2	1,9	3,7	-	34,7
2009	53,3	3,6	x	27,7	14,4	13,9	2,3	4,7	-	36,9
2014	51,5	3,4	x	28,6	12,6	13,9	2,7	2,4	0,4	39,3
2019	60,4	3,1	x	22,4	9,2	10,1	4,4	3,4	7,9	42,7

1) 1990: einschließlich Listenverbindungen – 2) 1990: einschließlich DA – 3) bis 2004 PDS – 4) 1990: einschließlich Bündnis 90, GRÜNE PARTEI in der DDR, Grüne Liste, Grüne Liga, NF, UFV – 5) 1990: einschließlich B.F.D., LDP

## II. Wahlen

### 9. Sitzverteilung in den kommunalen Vertretungskörperschaften seit 1990

Wahljahr	Sitze							
	insgesamt	davon <sup>1)</sup>						
		CDU <sup>2)</sup>	SPD	DIE LINKE <sup>3)</sup>	GRÜNE <sup>4)</sup>	FDP <sup>5)</sup>	AfD	Sonstige
<b>Stadträte in den kreisfreien Städten und Kreistage</b>								
1990	2458	1027	466	255	159	203	-	348
1994	1028	415	294	179	57	54	-	29
1999	1056	472	278	206	7	22	-	71
2004	1040	433	165	269	22	32	-	119
2009	1036	343	201	222	46	78	-	146
2014	1022	358	181	229	50	33	4	167
2019	1022	284	131	145	76	51	177	158
<b>Stadt- und Gemeinderäte</b>								
1990	22739	6976	1725	1145	294	2302	-	10297
1994	11664	3541	1604	679	90	966	-	4784
1999	10348	3098	1302	673	12	384	-	4879
2004	10116	2886	846	759	26	286	-	5313
2009	9610	2415	768	694	37	280	-	5416
2014	8556	2184	569	576	52	162	3	5010
2019	7170	1523	346	355	83	146	197	4520

1) 1990: einschließlich Listenverbindungen – 2) 1990: einschließlich DA – 3) bis 2004 PDS – 4) 1990: einschließlich Bündnis 90, GRÜNE PARTEI in der DDR, Grüne Liste, Grüne Liga, NF, UFV – 5) 1990: einschließlich B.F.D., LDP



## 10. Europawahl am 26. Mai 2019 nach Kreisen

Kreisfreie Stadt Landkreis Land	Wahl- berech- tigte	Wahl- beteili- gung	Stimmen											
			un- gültig	gültig										
				insgesamt	davon									
					CDU	SPD	DIE LINKE	GRÜNE	FDP	AFD	Sonstige <sup>1)</sup>			
Anzahl	%	Anzahl	%											
Stadt Erfurt	165 659	60,7	1,4	99 173	19,7	12,2	15,8	14,8	4,7	16,8	16,0			
Stadt Gera	76 771	56,8	1,6	42 876	18,2	9,2	17,3	7,1	4,3	29,6	14,2			
Stadt Jena	82 364	65,0	1,1	52 943	15,7	12,0	15,7	20,4	6,5	12,7	17,0			
Stadt Suhl	30 717	56,5	1,7	17 059	24,9	11,4	19,5	8,4	3,2	18,4	14,2			
Stadt Weimar	49 921	63,0	1,3	31 057	20,0	11,4	15,1	19,4	4,1	14,0	15,9			
Stadt Eisenach	33 008	59,5	1,6	19 341	20,0	12,6	14,9	10,3	4,3	20,0	17,8			
Eichsfeld	80 973	65,9	1,8	52 391	41,8	8,2	7,2	7,4	4,2	18,7	12,5			
Nordhausen	69 807	58,9	1,9	40 290	23,2	13,3	16,1	7,5	4,5	22,3	13,1			
Wartburgkreis	98 890	62,6	2,2	60 538	27,9	10,8	12,9	6,6	3,8	22,9	15,0			
Unstrut-Hainich- Kreis	84 351	59,5	2,1	49 109	26,8	11,9	12,4	6,9	4,5	23,1	14,4			
Kyffhäuserkreis	63 063	59,5	2,8	36 446	24,0	13,5	16,2	4,7	3,7	23,2	14,8			
Schmalkalden- Meiningen	104 437	61,2	2,3	62 427	26,1	13,3	13,2	7,0	3,9	22,3	14,3			
Gotha	107 910	59,9	2,2	63 190	24,1	14,2	12,4	7,5	3,9	22,8	15,1			
Sömmerda	57 450	61,2	2,4	34 323	27,7	9,0	13,7	6,1	4,4	24,7	14,5			
Hildburghausen	52 476	64,6	2,1	33 195	25,7	10,0	14,0	5,6	3,3	24,2	17,2			
Ilm-Kreis	85 619	63,4	2,0	53 192	22,6	10,2	13,7	8,4	4,2	25,2	15,8			
Weimarer Land	66 547	65,8	2,1	42 853	27,6	8,7	11,6	7,6	4,6	24,4	15,6			
Sonneberg	48 378	57,5	1,9	27 283	26,2	9,5	14,8	6,2	3,3	26,4	13,6			
Saalfeld- Rudolstadt	88 342	61,0	1,9	52 848	23,0	10,6	12,9	6,3	4,6	27,6	15,0			
Saale-Holzland- Kreis	68 278	66,1	2,2	44 098	25,8	9,0	14,2	7,2	5,2	23,2	15,4			
Saale-Orla-Kreis	67 029	63,4	2,1	41 630	25,1	9,1	13,7	5,4	4,7	27,1	15,0			
Greiz	82 940	64,1	2,1	52 058	28,0	9,3	12,3	5,8	4,4	25,5	14,6			
Altenburger Land	75 936	56,6	2,5	41 901	25,5	10,9	13,5	5,5	3,9	27,1	13,5			
<b>Thüringen</b>	<b>1 740 866</b>	<b>61,5</b>	<b>2,0</b>	<b>1 050 221</b>	<b>24,7</b>	<b>11,0</b>	<b>13,8</b>	<b>8,6</b>	<b>4,4</b>	<b>22,5</b>	<b>15,0</b>			
davon kreisfreie Städte	438 440	60,7	1,4	262 449	19,1	11,6	16,1	14,4	4,8	18,1	15,9			
Landkreise	1 302 426	61,8	2,1	787 772	26,6	10,8	13,0	6,7	4,2	24,0	14,7			

1) BGE, BIG, BP, Bündnis C, DIE DIREKTE!, DIE FRAUEN, Die Grauen, Die Humanisten, Die PARTEI, DIE RECHTE, DIE VIOLETTEN, DiEM25, DKP, FAMILIE, FREIE WÄHLER, Gesundheitsforschung, Graue Panther, Ill. Weg, LIEBE, LKR, MENSCHLICHE WELT, MLPD, NL, NPD, ÖDP, ÖkoLinX, PARTEI FÜR DIE TIERE, PIRATEN, SGP, TIERSCHUTZ hier!, Tierschutzallianz, Tierschutzpartei, Volksabstimmung, Volt

## II. Wahlen

### 11. Bundestagswahl am 24. September 2017 nach Wahlkreisen

Wahlkreis-Nr.	Wahlkreis Land	Wahlberechtigte	Wahlbeteiligung	ungültig	Stimmen								
					insgesamt	gültig							Sons-tige <sup>1)</sup>
						davon							
						CDU	SPD	DIE LINKE	GRÜNE	FDP	AfD	%	
Anzahl	%	Anzahl	%										
<b>Erststimmen</b>													
189	Eichsfeld – Nordhausen – Kyffhäuserkreis	216673	73,1	1,4	156075	38,0	14,3	15,3	2,6	4,9	21,4	3,6	
190	Eisenach – Wartburgkreis – Unstrut-Hainich-Kreis	222558	73,3	1,4	160840	34,4	15,2	15,5	3,1	5,0	21,2	5,5	
191	Jena – Sömmerda – Weimarer Land I	203210	76,4	1,5	152895	29,2	14,2	21,4	4,9	5,8	19,3	5,2	
192	Gotha – Ilm-Kreis	198341	74,7	1,7	145595	29,0	18,6	15,6	3,3	6,0	23,9	3,6	
193	Erfurt – Weimar – Weimarer Land II	221922	75,8	1,4	165925	27,3	18,2	18,7	7,1	6,0	17,5	5,3	
194	Gera – Greiz – Altenburger Land	240738	73,5	1,6	174113	30,4	11,8	18,7	2,1	5,6	27,3	4,0	
195	Saalfeld-Rudolstadt – Saale-Holzland-Kreis – Saale-Orla-Kreis	229126	75,0	1,5	169352	30,9	11,7	17,1	3,4	6,1	26,5	4,4	
196	Suhl – Schmalkalden-Meiningen – Hildburghausen – Sonneberg	234446	72,6	1,4	167872	33,5	13,5	18,3	2,6	4,9	22,8	4,4	
	<b>Thüringen</b>	<b>1767014</b>	<b>74,3</b>	<b>1,5</b>	<b>1292667</b>	<b>31,6</b>	<b>14,6</b>	<b>17,6</b>	<b>3,6</b>	<b>5,5</b>	<b>22,5</b>	<b>4,5</b>	
<b>Zweitstimmen</b>													
189	Eichsfeld – Nordhausen – Kyffhäuserkreis	216673	73,1	1,5	155929	33,8	13,9	14,5	3,1	7,7	21,1	6,0	
190	Eisenach – Wartburgkreis – Unstrut-Hainich-Kreis	222558	73,3	1,4	160886	30,0	14,4	15,6	3,5	7,2	22,3	7,0	
191	Jena – Sömmerda – Weimarer Land I	203210	76,4	1,2	153356	27,4	12,5	18,5	6,2	8,7	19,8	6,9	
192	Gotha – Ilm-Kreis	198341	74,7	1,5	145878	27,8	14,0	15,7	3,7	7,7	24,1	7,0	
193	Erfurt – Weimar – Weimarer Land II	221922	75,8	1,2	166158	25,4	14,2	19,4	7,6	8,6	18,2	6,7	
194	Gera – Greiz – Altenburger Land	240738	73,5	1,4	174392	27,3	11,4	17,4	2,7	8,2	27,1	5,8	
195	Saalfeld-Rudolstadt – Saale-Holzland-Kreis – Saale-Orla-Kreis	229126	75,0	1,2	169751	28,1	12,0	16,5	3,0	7,8	25,8	6,7	
196	Suhl – Schmalkalden-Meiningen – Hildburghausen – Sonneberg	234446	72,6	1,3	168098	30,3	13,6	16,9	3,3	6,7	23,0	6,1	
	<b>Thüringen</b>	<b>1767014</b>	<b>74,3</b>	<b>1,3</b>	<b>1294448</b>	<b>28,8</b>	<b>13,2</b>	<b>16,9</b>	<b>4,1</b>	<b>7,8</b>	<b>22,7</b>	<b>6,5</b>	

1) Erststimmen: NPD, PIRATEN, FREIE WÄHLER, ÖDP / Familie ..., MLPD, Die PARTEI, V-Partei<sup>2</sup>, Einzelbewerber; Zweitstimmen: NPD, PIRATEN, FREIE WÄHLER, ÖDP / Familie ..., MLPD, BGE, DM, Die PARTEI, V-Partei<sup>3</sup>

## 12. Bundestagswahl am 24. September 2017 nach Kreisen

Kreisfreie Stadt Landkreis Land	Wahl- berech- tigte	Wahl- beteili- gung	un- gültig	Zweitstimmen								
				insgesamt	gültig							Sons- tige <sup>1)</sup>
					davon							
					CDU	SPD	DIE LINKE	GRÜNE	FDP	AfD		
Anzahl	%	Anzahl	%									
Stadt Erfurt	166560	75,6	1,3	124352	25,2	14,4	19,6	7,0	8,6	18,5	6,7	
Stadt Gera	78746	72,2	1,2	56144	22,6	10,5	20,7	3,0	8,3	28,5	6,3	
Stadt Jena	83027	78,9	0,8	65054	23,0	13,5	22,8	10,2	9,5	14,4	6,7	
Stadt Suhl	29677	71,7	1,3	21007	25,7	13,2	23,3	3,7	7,6	19,9	6,5	
Stadt Weimar	50104	75,8	1,2	37520	25,7	13,8	19,3	9,9	8,5	16,1	6,8	
Stadt Eisenach	33655	73,1	1,4	24248	25,3	15,0	18,1	4,8	7,6	19,0	10,2	
Eichsfeld	82004	76,8	1,2	62267	43,9	11,3	9,2	3,3	8,5	18,2	5,7	
Nordhausen	70495	70,0	1,8	48473	28,0	16,5	17,5	3,5	7,1	21,1	6,2	
Wartburgkreis	103299	74,8	1,3	76208	31,1	14,3	15,4	3,3	6,6	22,5	6,9	
Unstrut-Hainich-Kreis	85604	71,7	1,5	60430	30,6	14,4	14,9	3,2	7,8	23,2	5,8	
Kyffhäuserkreis	64174	71,7	1,7	45189	26,0	14,6	18,6	2,4	7,2	25,0	6,3	
Schmalkalden-Meiningen	103660	73,2	1,3	74858	32,0	14,0	15,9	3,6	6,8	21,6	6,1	
Gotha	109619	73,5	1,5	79376	28,7	14,5	15,5	3,4	7,6	23,2	7,1	
Sömmerda	58257	73,2	1,6	41978	29,8	11,9	16,3	2,9	7,7	24,2	7,1	
Hildburghausen	53456	73,6	1,2	38896	30,1	13,1	16,1	2,9	6,3	25,2	6,3	
Ilm-Kreis	88722	76,1	1,4	66502	26,8	13,4	15,9	4,1	7,8	25,0	7,0	
Weimarer Land	67184	76,4	1,4	50610	31,3	11,6	14,4	3,6	8,5	23,7	6,9	
Sonneberg	47653	70,8	1,2	33337	29,7	13,3	16,1	2,8	6,6	25,6	5,9	
Saalfeld-Rudolstadt	92002	73,4	1,2	66745	26,4	12,2	16,3	3,1	7,6	27,0	7,4	
Saale-Holzland-Kreis	68855	76,9	1,2	52285	30,0	11,7	16,9	3,3	8,6	23,5	6,2	
Saale-Orla-Kreis	68269	75,2	1,3	50721	28,5	12,2	16,5	2,7	7,2	26,5	6,3	
Greiz	84711	76,0	1,5	63402	30,2	11,3	15,7	2,8	8,6	25,6	5,8	
Altenburger Land	77281	72,1	1,6	54846	28,9	12,3	16,1	2,3	7,6	27,5	5,3	
<b>Thüringen</b>	<b>1767014</b>	<b>74,3</b>	<b>1,3</b>	<b>1294448</b>	<b>28,8</b>	<b>13,2</b>	<b>16,9</b>	<b>4,1</b>	<b>7,8</b>	<b>22,7</b>	<b>6,5</b>	
davon												
kreisfreie Städte	441769	75,2	1,1	328325	24,4	13,4	20,5	6,9	8,6	19,3	6,9	
Landkreise	1325245	73,9	1,4	966123	30,2	13,1	15,6	3,2	7,6	23,9	6,4	

1) NPD, PIRATEN, FREIE WÄHLER, ÖDP / Familie ..., MLPD, BGE, DM, Die PARTEI, V-Partei<sup>3</sup>

## II. Wahlen

### 13. Landtagswahl am 27. Oktober 2019 nach Wahlkreisen Wahlkreisstimmen

Wahlkreis-Nr.	Wahlkreis Land	Wahlberechtigte	Wahlbeteiligung	ungültig		insgesamt
				Anzahl	%	Anzahl
1	Eichsfeld I	38829	68,3	1,3		26180
2	Eichsfeld II	40788	65,4	1,5		26284
3	Nordhausen I	35286	62,5	1,6		21709
4	Nordhausen II	33465	57,8	1,4		19083
5	Wartburgkreis I	45421	63,1	1,4		28238
6	Wartburgkreis II/Eisenach	45991	62,6	1,5		28354
7	Wartburgkreis III	42528	65,7	1,7		27451
8	Unstrut-Hainich-Kreis I	42682	60,2	1,5		25320
9	Unstrut-Hainich-Kreis II	41365	62,5	1,7		25433
10	Kyffhäuserkreis I	32045	60,1	1,8		18917
11	Kyffhäuserkreis II	31862	60,8	1,7		19036
12	Schmalkalden-Meiningen I	45515	63,3	1,3		28449
13	Schmalkalden-Meiningen II	40941	62,3	1,3		25177
14	Gotha I	38990	63,5	1,6		24359
15	Gotha II	38214	58,6	1,4		22064
16	Sömmerda I/Gotha III	42800	68,8	1,8		28928
17	Sömmerda II	44625	62,9	1,7		27607
18	Hilburghausen I/Schmalkalden-Meiningen III	34092	64,8	1,7		21706
19	Sonneberg I	34086	61,4	1,2		20684
20	Hilburghausen II/Sonneberg II	34552	63,0	1,3		21492
21	Suhl/Schmalkalden-Meiningen IV	38905	62,7	1,5		24026
22	Ilm-Kreis I	41360	66,7	1,9		27056
23	Ilm-Kreis II	45644	66,7	1,7		29940
24	Erfurt I	32438	63,7	1,5		20345
25	Erfurt II	47135	68,6	5,3		30605
26	Erfurt III	48433	71,5	1,0		34314
27	Erfurt IV	36057	66,0	1,6		23410
28	Saalfeld-Rudolstadt I	38463	65,1	1,4		24686
29	Saalfeld-Rudolstadt II	44064	64,7	1,3		28146
30	Weimarer Land I/Saalfeld-Rudolstadt III	42795	71,0	1,7		29883
31	Weimar I/Weimarer Land II	35055	65,0	1,9		22351
32	Weimar II	45039	68,6	4,9		29392
33	Saale-Orla-Kreis I	34128	67,9	1,2		22888
34	Saale-Orla-Kreis II	32577	66,7	1,7		21381
35	Saale-Holzland-Kreis I	33238	70,7	1,8		23081
36	Saale-Holzland-Kreis II	34779	68,3	1,5		23400
37	Jena I	45323	72,5	0,8		32578
38	Jena II	35779	69,0	1,1		24425
39	Greiz I	44129	67,1	6,4		27718
40	Greiz II	38310	65,8	1,3		24892
41	Gera I	39808	63,4	1,3		24919
42	Gera II	36297	60,8	1,4		21770
43	Altenburger Land I	36788	61,4	1,9		22163
44	Altenburger Land II	38621	56,6	7,6		20200
	<b>Thüringen</b>	<b>1729242</b>	<b>64,9</b>	<b>1,9</b>		<b>1100040</b>

1) BGE, Blaue #TeamPetry Thüringen, DIE DIREKTE!, Die PARTEI, FREIE WÄHLER, Gesundheitsforschung, Graue Panther, KPD, MLPD, NPD,

## II. Wahlen

Wahlkreisstimmen							Wahlkreis-Nr.
gültig							
davon							
CDU	SPD	DIE LINKE	GRÜNE	FDP	AfD	Sonstige <sup>1)</sup>	
%							
49,0	5,4	12,5	6,0	3,7	21,4	1,9	1
41,5	7,4	18,1	4,0	5,2	20,2	3,6	2
28,8	8,3	32,3	4,0	3,0	23,3	0,4	3
22,4	8,7	32,6	6,2	3,5	24,4	2,3	4
34,4	6,9	23,3	4,5	4,2	23,8	2,9	5
26,9	9,5	26,3	6,1	4,3	24,5	2,5	6
29,0	8,8	24,8	4,9	3,9	25,3	3,3	7
31,1	12,3	22,2	5,9	4,9	23,5	0,0	8
25,8	10,1	25,9	5,1	5,6	27,4	0,3	9
34,4	10,8	22,9	2,9	3,8	23,1	2,2	10
22,6	11,9	27,3	3,2	3,7	29,2	2,0	11
26,3	18,3	20,2	7,3	3,1	23,0	1,7	12
22,8	23,4	19,6	4,0	6,0	24,2	0,1	13
24,1	21,2	20,7	4,8	4,3	24,5	0,4	14
14,6	38,2	17,4	3,8	3,2	22,7	0,0	15
27,0	11,0	25,1	5,1	5,5	26,0	0,3	16
24,4	8,4	27,1	3,9	4,7	29,6	1,9	17
25,4	10,1	24,3	6,2	4,5	29,0	0,4	18
41,5	4,9	20,5	2,7	1,8	27,4	1,2	19
34,1	6,4	28,2	4,1	3,3	23,7	0,2	20
27,1	11,1	30,7	6,8	3,7	20,3	0,4	21
33,3	-	28,0	9,4	3,7	25,2	0,3	22
23,2	12,1	22,7	4,7	5,4	29,6	2,2	23
24,1	12,1	28,9	4,1	4,3	24,4	2,1	24
24,7	12,7	32,7	13,5	8,3	-	8,1	25
16,3	7,4	42,1	11,5	7,0	14,0	1,7	26
17,2	15,5	32,2	6,7	5,0	21,0	2,3	27
22,6	12,6	22,9	3,5	5,7	29,1	3,6	28
30,6	9,6	20,9	3,7	3,5	29,2	2,4	29
31,2	7,2	24,4	5,2	6,2	25,4	0,3	30
29,4	7,4	16,1	7,9	3,5	20,8	14,9	31
24,9	16,6	28,6	19,8	9,1	-	1,0	32
28,2	6,9	25,1	2,9	4,5	29,0	3,4	33
32,5	6,0	23,8	4,2	4,5	29,0	0,0	34
26,1	7,8	25,8	5,1	5,6	23,0	6,7	35
34,1	6,6	25,2	5,3	5,6	23,3	0,0	36
15,4	9,7	31,5	24,6	6,3	12,0	0,5	37
17,9	9,0	32,3	13,8	10,4	14,9	1,6	38
35,0	8,2	29,6	4,3	15,4	-	7,5	39
30,4	13,7	19,6	3,2	5,5	25,3	2,4	40
17,6	8,0	32,5	4,5	2,7	30,7	4,1	41
14,9	15,3	29,0	3,5	3,9	32,9	0,5	42
23,7	11,3	24,3	3,5	7,0	29,5	0,7	43
37,0	11,0	28,3	5,6	13,1	-	5,1	44
<b>27,2</b>	<b>10,8</b>	<b>25,8</b>	<b>6,5</b>	<b>5,4</b>	<b>22,0</b>	<b>2,2</b>	

ÖDP / Familie ..., PIRATEN, TIERSCHUTZ hier!, Einzelbewerber

## II. Wahlen

### 14. Landtagswahl am 27. Oktober 2019 nach Wahlkreisen Landesstimmen

Wahlkreis-Nr.	Wahlkreis Land	Wahlberechtigte	Wahlbeteiligung	ungültig		insgesamt
				Anzahl	%	Anzahl
1	Eichsfeld I	38829	68,3	1,2		26216
2	Eichsfeld II	40788	65,4	1,2		26354
3	Nordhausen I	35286	62,5	1,3		21770
4	Nordhausen II	33465	57,8	1,1		19146
5	Wartburgkreis I	45421	63,1	1,2		28303
6	Wartburgkreis II/Eisenach	45991	62,6	1,2		28428
7	Wartburgkreis III	42528	65,7	1,4		27542
8	Unstrut-Hainich-Kreis I	42682	60,2	1,3		25363
9	Unstrut-Hainich-Kreis II	41365	62,5	1,5		25488
10	Kyffhäuserkreis I	32045	60,1	1,7		18940
11	Kyffhäuserkreis II	31862	60,8	1,5		19083
12	Schmalkalden-Meiningen I	45515	63,3	1,2		28487
13	Schmalkalden-Meiningen II	40941	62,3	1,0		25248
14	Gotha I	38990	63,5	1,4		24413
15	Gotha II	38214	58,6	1,2		22113
16	Sömmerda I/Gotha III	42800	68,8	1,3		29073
17	Sömmerda II	44625	62,9	1,4		27697
18	Hilburghausen I/Schmalkalden-Meiningen III	34092	64,8	1,1		21824
19	Sonneberg I	34086	61,4	1,1		20711
20	Hilburghausen II/Sonneberg II	34552	63,0	1,1		21535
21	Suhl/Schmalkalden-Meiningen IV	38905	62,7	1,1		24124
22	Ilm-Kreis I	41360	66,7	1,2		27241
23	Ilm-Kreis II	45644	66,7	1,3		30054
24	Erfurt I	32438	63,7	1,2		20410
25	Erfurt II	47135	68,6	1,2		31942
26	Erfurt III	48433	71,5	0,7		34404
27	Erfurt IV	36057	66,0	1,2		23504
28	Saalfeld-Rudolstadt I	38463	65,1	1,2		24745
29	Saalfeld-Rudolstadt II	44064	64,7	1,1		28205
30	Weimarer Land I/Saalfeld-Rudolstadt III	42795	71,0	1,3		30022
31	Weimar I/Weimarer Land II	35055	65,0	1,5		22430
32	Weimar II	45039	68,6	1,0		30595
33	Saale-Orla-Kreis I	34128	67,9	0,9		22957
34	Saale-Orla-Kreis II	32577	66,7	1,2		21482
35	Saale-Holzland-Kreis I	33238	70,7	1,6		23138
36	Saale-Holzland-Kreis II	34779	68,3	1,2		23464
37	Jena I	45323	72,5	0,5		32673
38	Jena II	35779	69,0	0,8		24495
39	Greiz I	44129	67,1	1,5		29171
40	Greiz II	38310	65,8	1,2		24907
41	Gera I	39808	63,4	0,9		25008
42	Gera II	36297	60,8	1,1		21837
43	Altenburger Land I	36788	61,4	1,4		22278
44	Altenburger Land II	38621	56,6	1,4		21568
	<b>Thüringen</b>	<b>1729242</b>	<b>64,9</b>	<b>1,2</b>		<b>1108388</b>

1) BGE, Blaue #TeamPetry Thüringen, DIE DIREKTE!, Die PARTEI, Gesundheitsforschung, Graue Panther, KPD, MLPD, NPD, ÖDP / Familie ..

Landesstimmen							Wahlkreis-Nr.
gültig							
davon							
CDU	SPD	DIE LINKE	GRÜNE	FDP	AfD	Sonstige <sup>1)</sup>	
%							
40,1	5,8	17,9	5,1	4,5	21,9	4,4	1
35,8	6,6	22,9	4,0	5,2	20,1	5,4	2
23,0	8,0	34,6	3,8	4,0	21,9	4,9	3
18,4	8,4	35,6	5,2	4,0	22,2	6,0	4
28,4	7,4	27,6	3,4	4,0	24,2	5,1	5
20,5	8,3	31,5	5,0	4,9	22,4	7,5	6
22,5	8,3	31,3	3,8	4,5	23,9	5,8	7
25,6	9,6	27,4	4,5	5,2	22,9	4,8	8
21,9	8,6	29,9	3,6	5,1	26,1	5,0	9
22,6	8,8	32,3	2,8	4,2	22,9	6,3	10
18,9	9,3	32,9	2,4	3,9	27,7	4,9	11
23,2	10,6	29,8	4,7	3,7	22,7	5,3	12
22,2	10,1	30,4	3,6	4,6	24,4	4,9	13
20,5	11,2	31,1	3,6	4,4	24,2	5,2	14
16,1	16,4	31,1	4,6	3,7	22,5	5,5	15
22,4	8,8	29,0	3,5	5,6	25,0	5,6	16
21,4	6,7	30,5	3,3	5,1	27,2	6,0	17
23,3	7,7	27,6	3,7	4,1	27,7	5,8	18
27,1	6,1	28,4	3,3	2,7	27,3	5,1	19
26,1	6,9	32,9	3,0	3,5	22,8	4,8	20
20,7	7,5	39,1	4,5	3,7	19,6	4,8	21
20,4	7,3	33,1	5,6	4,3	24,1	5,1	22
19,1	8,0	30,0	4,0	5,5	27,9	5,6	23
19,0	8,1	34,1	4,2	4,9	24,1	5,7	24
15,8	9,1	36,3	10,5	5,9	16,4	6,0	25
17,0	10,6	30,2	14,5	6,7	14,3	6,7	26
16,0	9,4	37,1	6,5	5,5	19,4	6,1	27
19,9	7,2	30,8	3,1	5,0	28,5	5,7	28
21,8	7,3	29,2	3,2	5,2	27,8	5,7	29
24,2	6,7	28,0	4,6	6,3	25,1	5,2	30
30,4	6,5	25,3	4,0	5,0	23,8	5,2	31
17,2	9,3	35,4	13,1	5,4	14,2	5,2	32
22,3	6,4	31,9	2,4	5,0	27,2	4,7	33
21,1	6,0	31,3	2,9	4,9	28,4	5,2	34
22,3	6,9	30,7	4,3	6,7	23,5	5,5	35
24,1	6,5	30,3	3,9	6,2	23,5	5,4	36
13,0	9,1	37,8	16,3	7,5	11,2	5,1	37
14,2	9,0	37,6	11,7	7,9	14,6	4,9	38
22,7	7,0	28,6	3,1	5,7	27,4	5,5	39
24,5	8,2	28,0	3,0	5,1	26,0	5,4	40
16,0	8,3	33,4	4,2	4,7	27,8	5,7	41
14,7	7,9	34,4	3,3	4,2	29,9	5,8	42
21,2	7,5	28,6	2,9	4,9	29,6	5,3	43
22,6	6,7	30,5	3,4	3,7	27,9	5,0	44
<b>21,7</b>	<b>8,2</b>	<b>31,0</b>	<b>5,2</b>	<b>5,0</b>	<b>23,4</b>	<b>5,4</b>	



## II. Wahlen

### 15. Landtagswahl am 27. Oktober 2019 nach Kreisen

Lfd. Nr.	Kreisfreie Stadt Landkreis Land	Wahl- berechtigte	Wahl- beteiligung	ungültig	
				insgesamt	
		Anzahl	%		Anzahl
1	Stadt Erfurt	164063	67,9	1,0	110260
2	Stadt Gera	76105	62,2	1,0	46845
3	Stadt Jena	81102	70,9	0,6	57168
4	Stadt Suhl	30475	61,9	1,1	18673
5	Stadt Weimar	49332	67,7	1,0	33036
6	Stadt Eisenach	32823	61,6	1,1	19980
7	Eichsfeld	80872	66,6	1,2	53198
8	Nordhausen	68751	60,2	1,2	40916
9	Wartburgkreis	98441	64,5	1,3	62706
10	Unstrut-Hainich-Kreis	84047	61,4	1,4	50851
11	Kyffhäuserkreis	62652	60,6	1,6	37395
12	Schmalkalden-Meiningen	103853	63,1	1,1	64818
13	Gotha	107414	63,4	1,3	67217
14	Sömmerda	57215	63,9	1,4	36079
15	Hildburghausen	52116	64,5	1,1	33248
16	Ilm-Kreis	85180	66,8	1,3	56204
17	Weimarer Land	66409	68,8	1,4	45065
18	Sonneberg	47987	60,4	1,1	28662
19	Saalfeld-Rudolstadt	87835	65,8	1,2	57102
20	Saale-Holzland-Kreis	68017	69,5	1,4	46602
21	Saale-Orla-Kreis	66705	67,3	1,1	44439
22	Greiz	82439	66,5	1,4	54078
23	Altenburger Land	75409	59,0	1,4	43846
<b>24</b>	<b>Thüringen</b>	<b>1729242</b>	<b>64,9</b>	<b>1,2</b>	<b>1108388</b>
	davon				
25	kreisfreie Städte	433900	59,0	1,0	285962
26	Landkreise	1295342	64,3	1,3	822426

1) BGE, Blaue #TeamPetry Thüringen, DIE DIREKTE!, Die PARTEI, Gesundheitsforschung, Graue Panther, KPD, MLPD, NPD, ÖDP / Familie ...



## II. Wahlen

Landesstimmen							Lfd. Nr.
gültig							
davon							
CDU	SPD	DIE LINKE	GRÜNE	FDP	AfD	Sonstige <sup>1)</sup>	
%							
16,8	9,4	34,1	9,7	5,9	17,8	6,1	1
15,4	8,1	33,9	3,8	4,5	28,7	5,6	2
13,5	9,0	37,7	14,3	7,7	12,7	4,9	3
21,0	7,4	39,6	4,6	3,7	19,1	4,6	4
17,4	9,4	35,2	12,7	5,3	14,8	5,5	5
19,0	8,3	33,4	5,6	4,9	20,8	8,1	6
38,0	6,2	20,4	4,5	4,9	21,0	5,0	7
20,9	8,2	35,1	4,4	4,0	22,1	5,4	8
25,3	7,8	29,2	3,6	4,3	24,3	5,5	9
23,7	9,1	28,6	4,0	5,1	24,5	4,8	10
20,4	9,1	32,8	2,6	4,0	25,4	5,7	11
23,1	10,0	30,3	4,2	4,1	23,2	5,2	12
19,6	12,3	30,4	4,0	4,4	23,8	5,5	13
21,6	6,9	30,1	3,2	5,4	26,8	5,9	14
23,9	7,4	29,9	3,4	4,1	26,1	5,3	15
19,6	7,7	31,4	4,8	4,9	26,2	5,4	16
27,2	6,5	26,8	4,4	5,9	24,0	5,4	17
26,2	6,1	30,1	3,2	2,6	26,5	5,4	18
21,4	7,1	29,5	3,1	5,2	28,2	5,4	19
23,2	6,7	30,5	4,1	6,4	23,5	5,5	20
21,7	6,2	31,6	2,6	5,0	27,7	5,1	21
23,5	7,6	28,3	3,1	5,4	26,7	5,5	22
21,9	7,1	29,6	3,2	4,3	28,8	5,3	23
<b>21,7</b>	<b>8,2</b>	<b>31,0</b>	<b>5,2</b>	<b>5,0</b>	<b>23,4</b>	<b>5,4</b>	<b>24</b>
16,4	8,9	35,2	9,4	5,7	18,5	5,8	25
23,6	8,0	29,6	3,7	4,8	25,1	5,3	26

PIRATEN, TIERSCHUTZ hier!

## II. Wahlen

### 16. Wahlen der Stadtratsmitglieder in den kreisfreien Städten und Kreistagsmitglieder am 26. Mai 2019 nach Kreisen

Lfd. Nr.	Kreisfreie Stadt Landkreis Land	Wahlberechtigte	Wahlbeteiligung	Ungültige Stimmzettel	Gültige Stimmen				
					insgesamt	davon			
						CDU	SPD	DIE LINKE	GRÜNE
	Anzahl	%	Anzahl	%					
1	Stadt Erfurt	172389	58,4	3,2	289922	19,6	17,1	16,5	11,8
2	Stadt Gera	78537	56,3	3,2	126400	12,9	6,4	18,3	6,7
3	Stadt Jena	84990	63,1	2,1	155905	12,6	12,6	20,4	19,4
4	Stadt Suhl	31916	54,7	2,1	50782	29,5	11,9	18,3	5,7
5	Stadt Weimar	51736	61,5	3,6	91182	17,5	13,2	16,2	18,5
6	Stadt Eisenach	34446	57,9	1,8	57981	20,7	11,9	21,6	10,3
7	Eichsfeld	84049	64,3	2,8	155414	48,6	5,1	6,9	5,6
8	Nordhausen	71062	58,3	3,3	118458	25,1	15,8	18,4	7,2
9	Wartburgkreis	101941	61,3	3,4	178634	35,9	8,8	13,6	5,1
10	Unstrut-Hainich-Kreis	86696	58,7	3,0	146637	25,9	18,8	11,7	6,7
11	Kyffhäuserkreis	64460	60,9	3,6	107943	24,6	23,5	17,0	3,3
12	Schmalkalden-Meiningen	107542	60,0	3,2	184781	26,1	23,9	10,5	7,3
13	Gotha	114037	57,4	3,3	187569	25,3	26,5	10,4	6,6
14	Sömmerda	59228	60,5	3,7	101895	37,1	8,0	16,9	5,8
15	Hildburghausen	54089	63,8	3,1	99242	28,4	9,5	-	4,0
16	Ilm-Kreis	88590	61,8	3,1	157319	24,1	9,5	16,8	8,3
17	Weimarer Land	68754	64,7	3,8	127144	33,6	6,6	10,7	6,7
18	Sonneberg	50324	56,1	2,4	81644	37,3	8,7	19,9	4,1
19	Saalfeld-Rudolstadt	90284	60,2	3,5	154292	22,9	15,8	10,9	5,4
20	Saale-Holzland-Kreis	70515	65,1	3,3	130876	29,8	7,1	14,9	6,5
21	Saale-Orla-Kreis	69133	62,5	3,0	124238	31,9	8,6	13,4	4,0
22	Greiz	85021	63,2	3,0	154345	36,7	8,9	12,0	4,2
23	Altenburger Land	77866	55,7	3,5	123424	28,1	15,2	14,6	3,9
<b>24</b>	<b>Thüringen</b>	<b>1797605</b>	<b>60,3</b>	<b>3,1</b>	<b>3106027</b>	<b>27,3</b>	<b>13,4</b>	<b>14,0</b>	<b>7,5</b>
	davon								
25	kreisfreie Städte	454014	59,0	2,9	772172	17,6	13,2	18,0	12,8
26	Landkreise	1343591	60,8	3,2	2333855	30,5	13,5	12,6	5,7

## II. Wahlen

			Sitze								Lfd. Nr.
			insgesamt	davon							
FDP	AfD	Sonstige		CDU	SPD	DIE LINKE	GRÜNE	FDP	AfD	Sonstige	
%			Anzahl								
5,4	14,9	14,8	50	10	9	8	6	3	7	7	1
2,7	28,8	24,2	42	6	3	8	3	1	12	9	2
12,8	10,0	12,2	46	6	6	9	9	6	5	5	3
3,3	12,1	19,3	36	11	4	7	2	1	4	7	4
3,6	11,0	19,9	42	7	6	7	8	1	5	8	5
4,5	11,7	19,4	36	7	4	8	4	2	4	7	6
3,8	13,5	16,5	46	22	2	3	3	2	6	8	7
6,9	18,7	8,0	46	12	7	8	3	3	9	4	8
3,3	16,5	16,7	50	18	4	7	3	2	8	8	9
5,4	17,3	14,0	46	12	9	5	3	3	8	6	10
3,0	17,7	10,9	40	10	10	7	1	1	7	4	11
5,7	18,3	8,1	50	13	12	5	4	3	9	4	12
3,2	18,0	10,0	50	13	13	5	3	2	9	5	13
4,9	18,4	9,0	40	15	3	7	2	2	7	4	14
-	12,3	45,8	40	11	4	-	2	-	5	18	15
4,0	20,4	17,0	46	11	4	8	4	2	9	8	16
4,1	17,6	20,8	46	15	3	5	3	2	8	10	17
4,6	24,0	1,4	40	15	3	8	2	2	10	-	18
6,2	22,3	16,5	46	11	7	5	2	3	10	8	19
5,7	16,3	19,7	46	14	3	7	3	3	7	9	20
5,7	20,6	15,8	46	15	4	6	2	3	9	7	21
3,4	20,4	14,3	46	17	4	5	2	2	9	7	22
4,5	22,6	11,0	46	13	7	7	2	2	10	5	23
<b>4,8</b>	<b>17,7</b>	<b>15,4</b>	<b>1022</b>	<b>284</b>	<b>131</b>	<b>145</b>	<b>76</b>	<b>51</b>	<b>177</b>	<b>158</b>	<b>24</b>
6,0	15,3	17,1	252	47	32	47	32	14	37	43	25
4,4	18,4	14,8	770	237	99	98	44	37	140	115	26

## II. Wahlen

### 17. Wahlen der Stadtrats- und Gemeinderatsmitglieder am 26. Mai 2019 nach Kreisen

Lfd. Nr.	Kreisfreie Stadt Landkreis Land	Wahl- berech- tigte	Wahl- beteili- gung	Ungültige Stimm- zettel	Gültige Stimmen				
					insgesamt	davon			
						CDU	SPD	DIE LINKE	GRÜNE
Anzahl	%	Anzahl	%						
1	Stadt Erfurt	172389	58,4	3,2	289922	19,6	17,1	16,5	11,8
2	Stadt Gera	78537	56,3	3,2	126400	12,9	6,4	18,3	6,7
3	Stadt Jena	84990	63,1	2,1	155905	12,6	12,6	20,4	19,4
4	Stadt Suhl	31916	54,7	2,1	50782	29,5	11,9	18,3	5,7
5	Stadt Weimar	51736	61,5	3,6	91182	17,5	13,2	16,2	18,5
6	Stadt Eisenach	34446	57,9	1,8	57981	20,7	11,9	21,6	10,3
7	Eichsfeld	83865	64,4	2,7	176159	42,6	2,7	2,9	0,9
8	Nordhausen	70871	58,4	3,7	124932	23,8	12,1	13,8	5,1
9	Wartburgkreis	101776	61,4	3,2	186832	27,5	4,0	5,0	1,2
10	Unstrut-Hainich-Kreis	86548	58,9	3,1	153048	27,1	10,0	7,2	3,2
11	Kyffhäuserkreis	64354	61,0	3,3	111156	21,2	15,3	9,7	0,7
12	Schmalkalden- Meiningen	107330	60,3	3,0	197288	21,6	14,5	6,1	2,4
13	Gotha	107128	56,7	3,2	188607	23,8	16,0	5,7	3,1
14	Sömmerda	59091	60,5	3,7	111007	23,3	4,5	9,5	1,8
15	Hildburghausen	53985	63,7	3,0	100520	14,8	6,7	9,6	0,4
16	Ilm-Kreis	88383	61,9	2,9	158532	22,4	6,7	9,2	1,1
17	Weimarer Land	68627	64,9	3,9	137661	18,5	2,4	3,1	2,1
18	Sonneberg	42655	56,2	2,5	69108	33,2	5,8	17,8	0,5
19	Saalfeld-Rudolstadt	90063	60,4	2,8	159846	21,9	8,1	9,1	3,2
20	Saale-Holzland-Kreis	69773	65,0	3,3	150413	20,8	4,7	5,5	-
21	Saale-Orla-Kreis	68956	62,1	3,2	129184	17,0	3,6	7,0	0,7
22	Greiz	84894	63,2	3,2	163732	20,3	4,1	7,5	0,4
23	Altenburger Land	77669	56,0	3,8	129253	23,2	10,6	10,4	0,7
<b>24</b>	<b>Thüringen</b>	<b>1779982</b>	<b>60,4</b>	<b>3,1</b>	<b>3219450</b>	<b>22,4</b>	<b>9,2</b>	<b>10,1</b>	<b>4,4</b>
	davon								
25	kreisfreie Städte	454014	59,0	2,9	772172	17,6	13,3	18,0	12,8
26	Landkreise	1325968	60,8	3,2	2447278	23,9	7,9	7,6	1,7

## II. Wahlen

			Sitze								Lfd. Nr.
			insgesamt	davon							
FDP	AfD	Sonstige		CDU	SPD	DIE LINKE	GRÜNE	FDP	AfD	Sonstige	
%			Anzahl								
5,4	14,9	14,8	50	10	9	8	6	3	7	7	1
2,7	28,8	24,2	42	6	3	8	3	1	12	9	2
12,8	10,0	12,2	46	6	6	9	9	6	5	5	3
3,3	12,1	19,3	36	11	4	7	2	1	4	7	4
3,6	11,0	19,9	42	7	6	7	8	1	5	8	5
4,5	11,7	19,4	36	7	4	8	4	2	4	7	6
2,4	4,7	43,8	636	237	11	6	4	10	13	355	7
6,0	10,5	28,7	232	54	20	23	6	12	12	105	8
1,2	3,9	57,1	474	128	21	20	6	5	13	281	9
1,0	4,4	47,0	398	108	27	14	4	1	5	239	10
0,5	4,3	48,3	330	57	33	19	1	1	6	213	11
3,9	5,4	46,1	480	111	35	17	5	13	11	288	12
2,5	7,5	41,4	406	111	47	20	7	8	15	198	13
2,9	5,5	52,5	390	84	10	16	3	17	9	251	14
0,3	3,2	64,9	320	34	12	21	1	-	5	247	15
2,1	8,7	49,6	266	57	11	15	2	3	12	166	16
1,3	3,8	68,8	452	68	6	6	4	6	5	357	17
4,8	15,4	22,6	128	37	8	20	-	5	14	44	18
4,3	9,6	43,9	324	57	19	22	4	9	13	200	19
1,4	0,3	67,3	722	115	13	20	-	15	2	557	20
6,2	2,3	63,2	550	68	7	23	2	17	5	428	21
2,0	6,0	59,6	468	83	7	21	1	8	13	335	22
1,4	2,8	51,0	342	67	27	25	1	2	7	213	23
<b>3,4</b>	<b>7,9</b>	<b>42,7</b>	<b>7 170</b>	<b>1 523</b>	<b>346</b>	<b>355</b>	<b>83</b>	<b>146</b>	<b>197</b>	<b>4 520</b>	<b>24</b>
6,0	15,3	17,1	252	47	32	47	32	14	37	43	25
2,6	5,6	50,8	6 918	1 476	314	308	51	132	160	4 477	26

## II. Wahlen

### 18. Wahlergebnisse in Thüringen 2017 und 2019

Merkmal	Europa- wahl am 26.5.2019	Bundestags- wahl <sup>1)</sup> am 24.9.2017	Landtags- wahl <sup>2)</sup> am 27.10.2019	Kreistags- wahlen <sup>3)</sup> am 26.5.2019	Gemeinderats- wahlen <sup>3)</sup> am 26.5.2019
<b>Grundzahlen</b>					
Wahlberechtigte	1 740 866	1 767 014	1 729 242	1 797 605	1 779 982
Wähler	1 071 240	1 312 052	1 121 814	1 084 204	1 074 646
Gültige Stimmen	1 050 221	1 294 448	1 108 388	3 106 027	3 219 450
davon entfielen auf					
CDU	259 817	372 258	241 049	847 453	720 500
SPD	115 583	171 032	90 987	416 495	295 593
DIE LINKE	144 866	218 212	343 780	433 556	324 403
GRÜNE	90 409	53 340	57 474	232 278	140 096
FDP	45 715	101 129	55 493	149 463	109 374
AfD	236 579	294 069	259 382	548 598	254 393
Sonstige	157 252	84 408	60 223	478 184	1 375 091
<b>Verhältniszahlen in %</b>					
Wahlbeteiligung	61,5	74,3	64,9	60,3	60,4
Von 100 gültigen Stimmen entfielen auf					
CDU	24,7	28,8	21,7	27,3	22,4
SPD	11,0	13,2	8,2	13,4	9,2
DIE LINKE	13,8	16,9	31,0	14,0	10,1
GRÜNE	8,6	4,1	5,2	7,5	4,4
FDP	4,4	7,8	5,0	4,8	3,4
AfD	22,5	22,7	23,4	17,7	7,9
Sonstige	15,0	6,5	5,4	15,4	42,7
<b>Verteilung der Sitze</b>					
CDU	1	8	21	284	1523
SPD	-	3	8	131	346
DIE LINKE	-	3	29	145	355
GRÜNE	-	1	5	76	83
FDP	-	2	5	51	146
AfD	-	5	22	177	197
Sonstige	-	-	-	158	4520
<b>Thüringen</b>	<b>1</b>	<b>22</b>	<b>90</b>	<b>1022</b>	<b>7170</b>

1) Zweitstimmen – 2) Landesstimmen – 3) einschließlich Stadtratswahlen in den kreisfreien Städten