

Auf dem Gebiet des Verkehrs wird eine Vielzahl von Statistiken zentral geführt, u. a. von den zuständigen Ministerien, den zuständigen Bundesanstalten, dem Kraftfahrt-Bundesamt oder dem Statistischen Bundesamt. Das betrifft insbesondere alle Angaben zu den Kraftfahrzeugen und den Kraftfahrzeuganhängern, die Verkehrsleistungen deutscher Lastkraftfahrzeuge, den Güterverkehr mit Eisenbahnen und den Luftverkehr.

Bei den **Neuzulassungen** von Kraftfahrzeugen und Kraftfahrzeuganhängern werden ab 2005 die Wohnmobile, Krankenwagen und Notarzteinsetzungsfahrzeuge den Personenkraftwagen zugeordnet.

Der **Bestand an Kraftfahrzeugen** und Kraftfahrzeuganhängern enthält ab 1. Januar 2008 nur noch die angemeldeten Fahrzeuge und wird ohne vorübergehende Stilllegungen/Außerbetriebsetzungen nachgewiesen.

Die Statistik der Personenbeförderung im Straßenverkehr und die Statistik der Straßenverkehrsunfälle werden von den Statistischen Landesämtern durchgeführt.

Die Angaben zum **Personenverkehr** werden anhand der Meldungen der Eisenbahn-, Straßenbahn- und Kraftomnibusunternehmen mit Unternehmenssitz in Thüringen erfasst.

Ein für die Statistik der **Straßenverkehrsunfälle** meldepflichtiger Unfall liegt vor, wenn infolge des Fahrverkehrs auf öffentlichen Straßen und Plätzen Personen getötet oder verletzt wurden oder Sachschäden verursacht worden sind. Grundlage der Erfassung sind die Unfallanzeigen der Polizei.

Unfälle mit Personenschaden

Unfälle, bei denen infolge des Fahrverkehrs auf öffentlichen Straßen und Plätzen Personen getötet, schwer oder leicht verletzt wurden.

Als getötet gelten Personen, die sofort an der Unfallstelle oder innerhalb von 30 Tagen nach einem Unfall an den Unfallfolgen verstorben sind. Als schwer verletzt werden Personen erfasst, die sich mindestens 24 Stunden in stationärer Behandlung befunden haben.

Unfälle mit nur Sachschaden

Schwerwiegende Unfälle mit Sachschaden

im engeren Sinne

Unfallursache ist ein Straftatbestand (auch Alkoholeinwirkung) oder eine Ordnungswidrigkeit, für die die Ahndung mit einem Bußgeld vorgesehen ist. Gleichzeitig muss mindestens ein Kraftfahrzeug aufgrund eines Unfallschadens nicht mehr fahrbereit sein.

Sonstige Sachschadensunfälle unter dem Einfluss berauschender Mittel

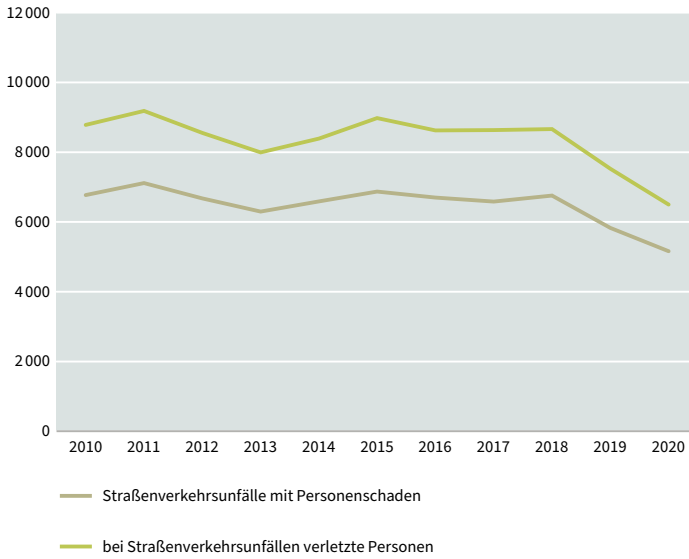
Unfallbeteiligter steht unter dem Einfluss von Alkohol oder anderer berauschender Mittel. Alle beteiligten Kraftfahrzeuge sind noch fahrbereit.

Übrige Sachschadensunfälle *ohne Alkoholeinwirkung*

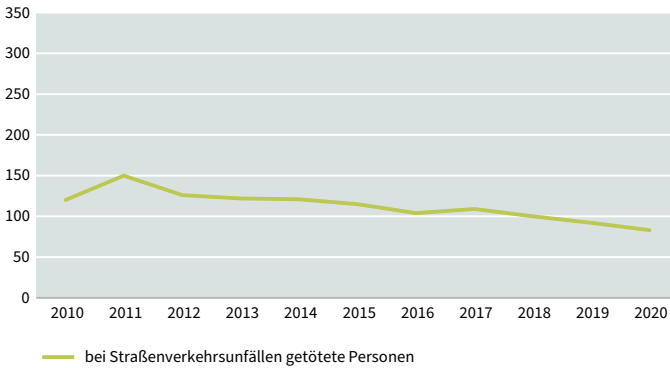
Dazu zählen alle Sachschadensunfälle, die im Verwargeldverfahren abgeschlossen werden können, unabhängig von der Fahrbereitschaft beteiligter Fahrzeuge sowie die Sachschadensunfälle mit Straftatbestand oder Ordnungswidrigkeit (Bußgeld), bei denen kein Einfluss von Alkohol oder anderer berauschender Mittel vorliegen darf und alle Kraftfahrzeuge fahrbereit sein müssen.

X. Verkehr

Straßenverkehrsunfälle 2010 bis 2020



X



1. Zulassungen bzw. Anmeldungen von fabrikneuen Kraftfahrzeugen und Kraftfahrzeuganhängern mit amtlichem Kennzeichen 2012 bis 2020

Fahrzeugart	2012	2013	2014	2015	2016	2017	2018	2019	2020
Krafträder	3 040	2 921	3 072	3 163	3 807	2 913	3 264	3 335	4 710
Personenkraftwagen	64 449	60 385	60 223	62 243	66 851	69 317	66 913	68 039	56 579
Kraftomnibusse	147	154	155	170	175	119	124	141	160
Lastkraftwagen	8 052	7 473	7 379	7 671	8 843	9 337	9 665	10 121	7 901
Zugmaschinen	2 641	2 509	2 884	2 685	2 463	2 696	2 813	2 884	2 970
darunter									
Sattelzugmaschinen	1 063	718	1 020	961	927	899	1 020	979	685
Sonstige Kraftfahrzeuge	408	498	547	485	499	584	619	624	767
Kraftfahrzeuge insgesamt	78 737	73 940	74 260	76 417	82 638	84 966	83 398	85 144	73 087
Außerdem Kraftfahrzeuganhänger	7 510	7 335	8 231	7 923	9 119	9 434	9 165	9 634	10 050

Quelle: Kraftfahrt-Bundesamt

X

2. Besitzumschreibungen von Kraftfahrzeugen und Kraftfahrzeuganhängern mit amtlichem Kennzeichen 2012 bis 2020

Fahrzeugart	2012	2013	2014	2015	2016	2017	2018	2019	2020
Krafträder	9 424	9 330	9 896	9 665	9 489	9 325	9 571	9 444	10 383
Personenkraftwagen	171 048	173 863	169 417	173 895	176 637	173 860	169 425	166 381	163 647
Kraftomnibusse	164	206	71	82	125	207	102	93	66
Lastkraftwagen	10 720	10 872	11 065	11 567	12 527	12 140	11 962	12 598	12 770
Zugmaschinen	3 242	3 188	3 128	3 256	3 272	3 210	3 291	3 531	3 679
Sonstige Kraftfahrzeuge	524	512	517	510	488	525	454	593	539
Kraftfahrzeuge insgesamt	195 122	197 971	194 094	198 975	202 538	199 267	194 805	192 640	191 084
Außerdem Kraftfahrzeuganhänger	9 498	9 482	9 868	10 568	10 797	10 947	11 056	11 654	11 558

Quelle: Kraftfahrt-Bundesamt

3. Bestand an Kraftfahrzeugen und Kraftfahrzeuganhängern am 1.1.2021 nach Fahrzeugarten und Kreisen *)

Lfd. Nr.	Stichtag — Kreisfreie Stadt Landkreis	Krafträder ¹⁾	Personenkraftwagen		Kraftomnibusse
			zusammen	Fahrzeugdichte bezogen auf 1 000 Einwohner ²⁾	
1	1.1.2004	76 341	1 275 159	535	2 789
2	1.1.2005	79 963	1 282 001	542	2 726
3	1.1.2006	82 832	1 292 962	551	2 608
4	1.1.2007	85 509	1 305 114 ³⁾	573	2 548
5	1.1.2008	77 151	1 147 465	499	2 343
6	1.1.2009	79 757	1 146 044	503	2 274
7	1.1.2010	82 274	1 151 673	510	2 295
8	1.1.2011	84 155	1 157 305	516	2 289
9	1.1.2012	86 302	1 160 958	521	2 278
10	1.1.2013	88 331	1 162 296	525	2 239
11	1.1.2014	90 239	1 161 592	535	2 240
12	1.1.2015	92 502	1 163 737	539	2 225
13	1.1.2016	94 345	1 167 684	541	2 224
14	1.1.2017	96 452	1 174 517	545	2 287
15	1.1.2018	98 072	1 179 434	543	2 233
16	1.1.2019	100 081	1 184 512	551	2 257
17	1.1.2020	102 004	1 189 416	555	2 250
18	1.1.2021	106 294	1 195 550	560	2 032
19	Stadt Erfurt	7 249	98 570	461	76
20	Stadt Gera	2 877	46 036	494	65
21	Stadt Jena	3 216	45 528	409	69
22	Stadt Suhl	1 709	20 401	555	41
23	Stadt Weimar	2 164	31 433	482	44
24	Stadt Eisenach	1 572	21 213	502	80
25	Eichsfeld	5 357	60 558	606	91
26	Nordhausen	3 987	47 462	569	86
27	Wartburgkreis	7 311	74 256	624	88
28	Unstrut-Hainich-Kreis	5 096	57 121	559	121
29	Kyffhäuserkreis	4 369	44 458	599	77
30	Schmalkalden-Meiningen	7 004	76 545	613	136
31	Gotha	6 356	76 608	568	131
32	Sömmerda	3 932	40 673	586	62
33	Hildburghausen	3 773	39 379	623	78
34	Ilm-Kreis	5 535	59 092	556	96
35	Weimarer Land	4 993	48 697	593	106
36	Sonneberg	3 214	34 930	605	53
37	Saalfeld-Rudolstadt	6 228	60 606	587	215
38	Saale-Holzland-Kreis	4 765	49 635	598	114
39	Saale-Orla-Kreis	4 914	50 658	631	29
40	Greiz	5 829	60 226	618	84
41	Altenburger Land	4 844	51 465	576	90
42	Kreisfreie Städte zusammen	18 787	263 181	468	375
43	Landkreise zusammen	87 507	932 369	594	1 657

Quelle: Kraftfahrt-Bundesamt – *) ab 1.1.2008 nur noch angemeldete Kraftfahrzeuge ohne vorübergehende Stilllegungen/Außerbetrieb
vierrädrige Kraftfahrzeuge (wurden in der Vergangenheit entweder den PKW, den LKW oder den übrigen Kraftfahrzeugen zugeordnet; des

Lastkraftwagen	Zugmaschinen	Sonstige Kraftfahrzeuge	Kraftfahrzeuge mit amtlichem Kennzeichen insgesamt	Kraftfahrzeuganhänger	Lfd. Nr.
99 818	39 761	14 005	1 507 873	160 763	1
99 165	41 037	14 024	1 518 916	163 932	2
98 490	42 125	9 685	1 528 702	167 068	3
99 060	43 811	9 678	1 545 720	172 097	4
86 099	42 437	8 818	1 364 313	167 398	5
87 096	44 235	8 941	1 368 347	172 006	6
89 202	45 983	9 025	1 380 452	177 150	7
91 077	48 072	9 008	1 391 906	182 440	8
94 241	50 485	9 032	1 403 296	188 009	9
95 499	52 010	9 042	1 409 417	193 178	10
96 662	53 703	9 044	1 413 480	198 288	11
98 336	55 342	9 199	1 421 341	203 862	12
100 348	56 679	9 330	1 430 610	209 312	13
103 727	57 906	9 463	1 444 352	216 266	14
106 886	59 223	9 645	1 455 493	223 512	15
109 674	60 560	9 855	1 466 939	229 828	16
112 604	61 915	10 137	1 478 326	236 423	17
115 702	63 720	10 564	1 493 862	243 650	18
9 072	1 264	1 141	117 372	11 561	19
3 403	749	226	53 356	5 480	20
3 090	470	276	52 649	4 342	21
1 645	395	123	24 314	2 943	22
2 099	300	165	36 205	3 182	23
1 623	412	174	25 074	3 441	24
7 336	4 611	552	78 505	14 006	25
3 826	2 374	482	58 217	10 468	26
6 155	5 373	572	93 755	16 538	27
6 874	3 434	577	73 223	13 751	28
3 814	3 244	440	56 402	9 604	29
7 820	4 744	655	96 904	17 169	30
7 502	3 218	739	94 554	15 800	31
4 690	2 549	394	52 300	9 995	32
3 837	3 454	333	50 854	10 686	33
5 376	2 649	496	73 244	11 754	34
5 874	3 076	426	63 172	10 888	35
2 852	1 849	236	43 134	6 635	36
6 152	4 322	509	78 032	13 896	37
5 061	4 050	498	64 123	11 621	38
5 623	5 233	486	66 943	15 333	39
7 212	4 213	645	78 209	14 186	40
4 766	1 737	419	63 321	10 371	41
20 932	3 590	2 105	308 970	30 949	42
94 770	60 130	8 459	1 184 892	212 701	43

setzungen; in den Vorjahren einschließlich der vorübergehend stillgelegten Kraftfahrzeuge – 1) bis April 2000 ohne dreirädrige und leichte halb ist ein Vergleich mit Vorjahren nicht sinnvoll) – 2) Bevölkerungsstand 1.1. des Vorjahres – 3) einschließlich 2 nicht zuordenbare PKW

4. Zulassungen bzw. Anmeldungen von fabrikneuen Personenkraftwagen 2011 bis 2019 nach ausgewählten Fahrzeugherstellern

Fahrzeughersteller	2011	2012	2013	2014	2015	2016	2017	2018	2019
PKW insgesamt	68245	64449	60385	60223	62243	66851	69317	66913	68039
darunter									
Audi	4322	4712	4037	4147	4226	4378	4241	3563	3756
BMW	3271	3160	2827	2892	3154	3254	3044	3048	3091
Citroen	1924	1647	1216	1325	1338	1244	1333	1323	810
Chevrolet	658	549	532	127	1	-	-	-	-
Daihatsu	89	25	-	-	-	-	-	-	-
Daimler	3656	3453	3293	3219	3616	4239	4037	3898	4149
Ford	3363	2843	3061	3089	3508	3698	3843	3617	4096
Honda	1176	1121	1011	1058	1006	1228	956	868	722
Hyundai	1798	2234	2410	2139	2103	2466	2675	3236	3281
Jaguar									
Land Rover	11	113	144	156	223	286	268	261	236
Kia Motor	1475	1873	1695	1543	1508	1514	1543	1302	1505
Magyar Suzuki	1048	953	945	1015	1203	1083	875	622	696
Mazda	1451	1437	1687	1737	2049	2197	2292	2042	2250
Mitsubishi	1155	893	732	932	1259	1424	1592	1859	1745
Nissan	1886	1563	1207	1535	1524	1490	1305	1039	817
Opel	7584	6276	5998	5903	6553	7447	7163	6499	5245
Peugeot	868	665	602	655	612	630	698	860	869
Porsche	119	125	116	142	179	176	157	148	185
Renault	5227	3081	2540	2625	2278	3223	5637	4876	4216
Seat	2388	2425	2662	2801	2502	2463	2567	2976	2842
Skoda	6204	6322	6652	6614	6804	6823	7065	6850	7034
Suzuki	685	571	483	434	395	371	999	1049	1072
Toyota	1845	1737	1551	1281	1054	1164	1224	1298	1293
VAZ-Lada	133	92	40	18	18	48	72	67	78
Volkswagen	13938	13134	11696	11539	11720	12027	11094	11144	12714
Volvo	423	360	294	379	543	554	686	659	596

Quelle: Kraftfahrt-Bundesamt

5. Unternehmen und Verkehrsleistungen im Schienennahverkehr und gewerblichen Omnibusverkehr 2019 nach Verkehrsarten

Verkehrsart	Unternehmen ¹⁾	Fahrgäste ²⁾	Beförderungsleistung ³⁾	Fahrleistung ⁴⁾	Beförderungsangebot ⁵⁾
	Anzahl	1000	1000 Personenkilometer	1000 Fahrzeugkilometer	1000 Platzkilometer
Insgesamt					
Linienverkehr	41	165 434	1 102 559	88 609	8 714 734
davon					
Nahverkehr	41	165 394	1 094 327	88 336	8 702 447
Fernverkehr	1	40	8 232	273	12 287
Gelegenheitsverkehr mit Omnibussen	76	1 961	353 979	13 594	632 313
davon					
Nahverkehr	39	872	25 584	1 193	48 450
Fernverkehr	68	1 089	328 395	12 401	583 863
Nahverkehr zusammen	56	166 265	1 119 911	89 529	8 750 897
Fernverkehr mit Omnibussen zusammen	68	1 129	336 628	12 674	596 150
Insgesamt	87	167 395	1 456 538	102 203	9 347 047
öffentliche Unternehmen					
Linienverkehr	22	152 654	990 840	77 166	7 867 136
Gelegenheitsverkehr mit Omnibussen	18	794	54 848	1 692	79 205
Nahverkehr zusammen	22	153 033	993 939	77 322	7 873 962
Fernverkehr mit Omnibussen zusammen	13	415	51 749	1 535	72 379
Zusammen	22	153 448	1 045 688	78 857	7 946 341
gemischtwirtschaftliche Unternehmen					
Zusammen	3	7 547	81 926	6 756	513 668
private Unternehmen					
Linienverkehr	16	5 533	46 144	5 152	355 638
Gelegenheitsverkehr mit Omnibussen	56	867	282 780	11 438	531 399
Nahverkehr zusammen	31	5 727	53 603	5 720	374 384
Fernverkehr mit Omnibussen zusammen	53	673	275 321	10 869	512 654
Zusammen	62	6 400	328 924	16 590	887 038

X

1) Bei der Unternehmensanzahl werden keine reinen Unterauftragnehmer berücksichtigt. – 2) Unternehmensfahrten beinhalten die beförderten Personen mit einem Fahrausweis bzw. Freifahrausweis ohne Umsteiger. – 3) Die in Personenkilometern gemessene Beförderungsleistung wird durch Multiplikation der Zahl der Fahrgäste mit den von ihnen zurückgelegten Kilometern errechnet. – 4) Die Fahrleistung bezeichnet die in einem bestimmten Zeitraum von den Verkehrsmitteln zurückgelegte Entfernung in Fahrzeugkilometern. – 5) Das in Platzkilometern gemessene Beförderungsangebot ergibt sich als das Produkt aus den zurückgelegten Fahrzeugkilometern und dem Fassungsvermögen (Sitz- und Stehplatzangebot) der Fahrzeuge.

6. Verkehrsleistungen und Beförderungseinnahmen im Schienen- und Liniennahverkehr 2019

Merkmal	Fahrgäste ¹⁾	Beförderungsleistung ²⁾	Fahrleistung ³⁾	Beförderungsangebot ⁴⁾	Beförderungseinnahmen
	1000	1000 Personenkilometer	1000 Fahrzeugkilometer	1000 Platzkilometer	1000 EUR
nach Eigentumsverhältnissen					
Öffentliche Unternehmen	152 614	982 608	76 893	7 854 848	190 521
Gemischtwirtschaftliche Unternehmen	7 247	65 575	6 292	491 960	11 391
Private Unternehmen	5 533	46 144	5 152	355 638	6 204
Insgesamt	165 394	1 094 327	88 336	8 702 447	208 116
nach Fahrgastgrößenklassen					
Von ... bis unter ... Fahrgäste					
unter 250 000	728	10 921	1 456	72 706	1 336
250 000– 1 000 000	3 052	23 204	4 359	305 364	5 119
1 000 000– 10 000 000	81 939	778 378	68 622	6 636 869	118 724
10 000 000– 50 000 000	79 675	281 823	13 899	1 687 507	82 936
50 000 000–100 000 000	-	-	-	-	-
100 000 000 und mehr	-	-	-	-	-

1) Unternehmensfahrten beinhalten die beförderten Personen mit einem Fahrausweis bzw. Freifahrausweis ohne Umsteiger. – 2) Die in Personenkilometern gemessene Beförderungsleistung wird durch Multiplikation der Zahl der Fahrgäste mit den von ihnen zurückgelegten Kilometern errechnet. – 3) Die Fahrleistung bezeichnet die in einem bestimmten Zeitraum von den Verkehrsmitteln zurückgelegte Entfernung in Fahrzeugkilometern. – 4) Das in Platzkilometern gemessene Beförderungsangebot ergibt sich als das Produkt aus den zurückgelegten Fahrzeugkilometern und dem Fassungsvermögen (Sitz- und Stehplatzangebot) der Fahrzeuge.

X

7. Gewerblicher Flugverkehr am Flughafen Erfurt-Weimar 2004 bis 2020

Jahr	Flugzeuge		Fluggäste	
	Starts	Landungen	Einsteiger	Aussteiger
2004	7 124	6 583	242 971	233 195
2005	6 436	5 881	221 446	203 000
2006	5 812	5 273	181 538	167 378
2007	5 847	5 299	157 329	147 806
2008	6 163	5 600	150 728	147 272
2009	5 316	4 841	129 846	125 913
2010	4 622	4 633	155 501	155 409
2011	4 501	4 492	131 651	133 075
2012	4 992	4 945	85 324	85 719
2013	4 017	4 024	103 318	102 904
2014	3 795	3 794	109 368	109 400
2015	3 704	3 675	111 756	112 793
2016	2 504	2 494	114 339	114 187
2017	3 154	3 164	137 189	137 741
2018	2 870	2 909	129 986	130 284
2019	2 955	2 976	75 635	75 614
2020	2 010	2 039	12 979	13 704

Quelle: Statistisches Bundesamt

8. Verkehrsleistungen deutscher Lastkraftfahrzeuge 2004 bis 2019

Jahr	Fahrten mit Ladung						Alle Fahrten	
	Anzahl	zurück- gelegte Entfernung	beförderte Güter- menge	Lade- vermögen	tatsächliche	mögliche	Auslastung von	
					Beförderungsleistung		Lade- vermögen	Beförderungs- leistung
	1000	1000 km	1000 t	Mill. tkm		%		
2004	9549	812931	114263	162014	10493	17871	41,3	47,1
2005	9259	829981	116348	163733	10824	18531	42,4	47,6
2006	9772	857533	119902	172959	11340	19490	41,9	47,9
2007	9504	806697	116033	172977	10686	18502	40,7	46,5
2008	9630	832521	117937	179065	10984	19359	39,9	45,8
2009	8353	757194	103725	160479	9769	17598	39,0	44,8
2010	8077	725996	98102	155417	9438	17054	37,9	44,6
2011	9104	788506	111812	178217	10245	18838	37,9	43,9
2012	8609	745445	105256	170480	9806	18229	37,4	43,2
2013	8027	735205	98429	161997	9470	17974	37,0	42,4
2014	8132	715063	100560	163131	9529	17523	37,3	43,4
2015	7733	673587	90771	151969	8918	16704	36,6	42,3
2016	7938	668905	98709	159531	8830	16442	37,3	42,7
2017	7507	651246	92482	152368	8595	16013	37,1	42,3
2018	7352	645141	90701	150272	8686	15877	36,7	43,2
2019	7257	604256	85636	145236	7956	14957	36,0	41,8

Quelle: Kraftfahrt-Bundesamt

X. Verkehr

9. Polizeilich erfasste Straßenverkehrsunfälle sowie Verunglückte 2020 nach Kreisen

Lfd. Nr.	Jahr — Kreisfreie Stadt Landkreis	Polizeilich erfasste Straßenverkehrsunfälle			
		insgesamt	davon		
			mit Personenschaden	schwerwiegende Unfälle mit nur Sachschaden	übrige Sachschadensunfälle
1	2010	59619	6769	3580	49270
2	2011	54726	7114	2977	44635
3	2012	55278	6674	3026	45578
4	2013	54110	6296	2677	45028
5	2014	53722	6591	2434	44697
6	2015	56182	6870	2439	46873
7	2016	56958	6700	2381	47877
8	2017	58014	6587	2499	48928
9	2018	56491	6757	2188	47546
10	2019	55790	5831	2569	47390
11	2020	47920	5161	2197	40562
12	Stadt Erfurt	5180	582	182	4416
13	Stadt Gera	2089	221	87	1781
14	Stadt Jena	2495	263	66	2166
15	Stadt Suhl	825	57	35	733
16	Stadt Weimar	1582	138	58	1386
17	Stadt Eisenach	1251	123	67	1061
18	Eichsfeld	2038	241	88	1709
19	Nordhausen	1980	182	96	1702
20	Wartburgkreis	2401	275	147	1979
21	Unstrut-Hainich-Kreis	2266	228	73	1965
22	Kyffhäuserkreis	1664	174	72	1418
23	Schmalkalden-Meiningen	2466	296	120	2050
24	Gotha	3015	316	185	2514
25	Sömmerda	1360	180	48	1132
26	Hildburghausen	1253	153	65	1035
27	Ilm-Kreis	2203	223	137	1843
28	Weimarer Land	2062	217	95	1750
29	Sonneberg	1148	127	60	961
30	Saalfeld-Rudolstadt	2145	275	85	1785
31	Saale-Holzland-Kreis	2434	257	107	2070
32	Saale-Orla-Kreis	2374	243	162	1969
33	Greiz	1990	206	103	1681
34	Altenburger Land	1699	184	59	1456
35	Kreisfreie Städte zusammen	13422	1384	495	11543
36	Landkreise zusammen	34498	3777	1702	29019

X

Unfälle mit Personenschaden und schwerwiegende Unfälle mit nur Sachschaden	Verunglückte				Lfd. Nr.
	insgesamt	davon			
		Getötete	Schwer-	Leicht-	
			verletzte		
10 349	8 903	120	1 958	6 825	1
10 091	9 336	150	2 068	7 118	2
9 700	8 680	126	1 993	6 561	3
8 973	8 118	122	1 769	6 227	4
9 025	8 513	121	1 837	6 555	5
9 309	9 092	115	2 031	6 946	6
9 081	8 731	104	2 001	6 626	7
9 086	8 743	109	1 950	6 684	8
8 945	8 761	100	1 933	6 728	9
8 400	7 617	92	1 656	5 869	10
7 358	6 582	83	1 489	5 010	11
764	725	3	144	578	12
308	274	2	31	241	13
329	317	3	24	290	14
92	71	-	20	51	15
196	169	1	21	147	16
190	161	2	32	127	17
329	307	4	67	236	18
278	227	2	46	179	19
422	366	12	98	256	20
301	281	4	50	227	21
246	236	3	76	157	22
416	343	6	70	267	23
501	441	4	114	323	24
228	236	3	57	176	25
218	202	4	62	136	26
360	293	7	75	211	27
312	287	2	61	224	28
187	150	-	35	115	29
360	344	5	95	244	30
364	311	5	62	244	31
405	339	5	117	217	32
309	272	3	84	185	33
243	230	3	48	179	34
1 879	1 717	11	272	1 434	35
5 479	4 865	72	1 217	3 576	36

10. Polizeilich erfasste Straßenverkehrsunfälle sowie Verunglückte 2020 nach Monaten und Ortslage

Lfd. Nr.	Unfälle Verunglückte	Insgesamt	Januar	Februar	März	April
innerhalb von Ortschaften						
1	Unfälle zusammen	32 604	2 913	2 761	2 381	1 903
2	mit Personenschaden	3 393	262	207	224	228
3	schwerwiegende Unfälle mit nur Sachschaden	1 380	137	113	107	91
4	übrige Sachschadensunfälle	27 831	2 514	2 441	2 050	1 584
5	Verunglückte zusammen	4 049	318	257	259	270
6	Getötete	26	5	2	-	2
7	Schwerverletzte	738	52	39	41	68
8	Leichtverletzte	3 285	261	216	218	200
außerhalb von Ortschaften, einschließlich Autobahn						
9	Unfälle zusammen	15 316	1 178	1 157	948	1 130
10	mit Personenschaden	1 768	141	106	108	129
11	schwerwiegende Unfälle mit nur Sachschaden	817	81	79	64	39
12	übrige Sachschadensunfälle	12 731	956	972	776	962
13	Verunglückte zusammen	2 533	239	151	164	174
14	Getötete	57	5	2	5	5
15	Schwerverletzte	751	66	39	44	61
16	Leichtverletzte	1 725	168	110	115	108
darunter auf Autobahnen						
17	Unfälle zusammen	3 201	235	261	212	207
18	mit Personenschaden	343	32	32	22	17
19	schwerwiegende Unfälle mit nur Sachschaden	333	34	31	26	12
20	übrige Sachschadensunfälle	2 525	169	198	164	178
21	Verunglückte zusammen	539	57	46	48	27
22	Getötete	9	-	-	4	-
23	Schwerverletzte	155	19	12	17	4
24	Leichtverletzte	375	38	34	27	23
innerhalb und außerhalb von Ortschaften						
25	Unfälle insgesamt	47 920	4 091	3 918	3 329	3 033
26	mit Personenschaden	5 161	403	313	332	357
27	schwerwiegende Unfälle mit nur Sachschaden	2 197	218	192	171	130
28	übrige Sachschadensunfälle	40 562	3 470	3 413	2 826	2 546
29	Verunglückte insgesamt	6 582	557	408	423	444
30	Getötete	83	10	4	5	7
31	Schwerverletzte	1 489	118	78	85	129
32	Leichtverletzte	5 010	429	326	333	308

Mai	Juni	Juli	August	September	Oktober	November	Dezember	Lfd. Nr.
2573	2708	3054	2743	3326	3088	2875	2279	1
301	340	397	342	365	299	261	167	2
104	102	130	108	128	119	127	114	3
2168	2266	2527	2293	2833	2670	2487	1998	4
346	409	481	402	432	351	328	196	5
-	1	3	3	2	2	3	3	6
68	87	93	71	79	61	45	34	7
278	321	385	328	351	288	280	159	8
1296	1326	1396	1391	1397	1570	1416	1111	9
137	159	185	192	177	176	142	116	10
41	89	63	95	68	79	60	59	11
1118	1078	1148	1104	1152	1315	1214	936	12
205	211	258	270	253	248	200	160	13
5	6	6	3	5	5	6	4	14
61	68	91	74	84	80	53	30	15
139	137	161	193	164	163	141	126	16
309	315	308	375	273	268	248	190	17
24	35	25	46	27	33	28	22	18
19	53	31	57	24	20	13	13	19
266	227	252	272	222	215	207	155	20
40	48	40	64	44	48	48	29	21
1	3	1	-	-	-	-	-	22
7	14	8	22	23	18	9	2	23
32	31	31	42	21	30	39	27	24
3869	4034	4450	4134	4723	4658	4291	3390	25
438	499	582	534	542	475	403	283	26
145	191	193	203	196	198	187	173	27
3286	3344	3675	3397	3985	3985	3701	2934	28
551	620	739	672	685	599	528	356	29
5	7	9	6	7	7	9	7	30
129	155	184	145	163	141	98	64	31
417	458	546	521	515	451	421	285	32

11. Beteiligte an Straßenverkehrsunfällen mit Personenschaden 2012 bis 2020

Jahr	Unfallbeteiligte insgesamt	Davon					
		Führer von Kraftfahrzeugen zusammen	darunter		Führer von Fahrrädern	Fußgänger	Sonstige
			PKW	Krafträdern ¹⁾			
Beteiligte insgesamt							
2012	12 187	9999	8023	823	1351	726	111
2013	11 640	9577	7693	832	1179	782	102
2014	12 067	9755	7829	912	1355	809	148
2015	12 687	10380	8323	1024	1378	783	146
2016	12 291	10034	8055	934	1360	742	155
2017	12 139	9921	7908	962	1368	716	134
2018	12 343	9902	7764	1097	1532	769	140
2019	10 784	8674	6731	972	1276	685	149
2020	9298	7218	5503	864	1381	558	141
Hauptverursacher							
2012	6 674	5 888	4 738	485	627	100	59
2013	6 296	5 588	4 561	480	560	102	46
2014	6 591	5 790	4 704	547	631	108	62
2015	6 870	6 044	4 884	600	635	115	76
2016	6 700	5 878	4 792	509	642	99	81
2017	6 587	5 776	4 667	561	645	103	63
2018	6 757	5 838	4 636	633	727	115	77
2019	5 831	5 027	3 907	585	618	111	75
2020	5 161	4 284	3 285	534	689	118	70

X

1) Die Kategorie Krafträder enthält Mofas, Mopeds und Motorzweiräder mit amtlichem Kennzeichen.

12. Straßenverkehrsunfälle mit Personenschaden und Verunglückte 2020 nach Straßenarten und Ortslage

Straßenart — Ortslage	Unfälle mit Personenschaden	Verunglückte		
		Getötete	Schwer-	Leicht-
			verletzte	
Autobahnen	343	9	155	375
Bundesstraßen	959	17	324	1022
innerorts	495	4	127	533
außerorts	464	13	197	489
Landesstraßen	1098	23	374	1026
innerorts	466	3	123	447
außerorts	632	20	251	579
Kreisstraßen	314	12	119	260
innerorts	152	2	48	140
außerorts	162	10	71	120
Andere Straßen	2 447	22	517	2 327
innerorts	2 280	17	440	2 165
außerorts	167	5	77	162
Insgesamt	5 161	83	1 489	5 010
innerorts	3 393	26	738	3 285
außerorts	1 768	57	751	1 725

13. Straßenverkehrsunfälle mit Personenschaden und Verunglückte 2020 nach Unfallarten und Ortslage

Unfallart — Ortslage	Unfälle mit Personenschaden	Verunglückte		
		Getötete	Schwer-	Leicht-
			verletzte	
Zusammenstoß mit anderem Fahrzeug, das				
anfährt, anhält oder im ruhenden Verkehr steht	293	2	48	300
innerorts	243	1	33	242
außerorts	50	1	15	58
vorausfährt oder wartet	651	6	113	796
innerorts	393	1	33	482
außerorts	258	5	80	314
seitlich in gleicher Richtung fährt	230	1	67	248
innerorts	126	-	24	133
außerorts	104	1	43	115
entgegenkommt	446	12	214	498
innerorts	249	-	73	260
außerorts	197	12	141	238
einbiegt oder kreuzt	1277	14	301	1349
innerorts	1056	3	207	1102
außerorts	221	11	94	247
Zusammenstoß zwischen Fahrzeug und Fußgänger	463	14	131	363
innerorts	439	12	119	347
außerorts	24	2	12	16
Aufprall auf Hindernis auf der Fahrbahn	74	-	18	65
innerorts	19	-	4	15
außerorts	55	-	14	50
Abkommen von Fahrbahn nach rechts	618	19	247	492
innerorts	185	3	65	145
außerorts	433	16	182	347
Abkommen von Fahrbahn nach links	426	9	181	328
innerorts	118	2	53	75
außerorts	308	7	128	253
Unfall anderer Art	683	6	169	571
innerorts	565	4	127	484
außerorts	118	2	42	87
Insgesamt	5161	83	1489	5010
innerorts	3393	26	738	3285
außerorts	1768	57	751	1725

14. Straßenverkehrsunfälle mit Personenschaden und Verunglückte 2020 nach Unfalltypen

Unfalltyp	Unfälle mit Personenschaden	Verunglückte		
		Getötete	Schwer-	Leicht-
			verletzte	
Fahrunfall	1 312	34	539	1 054
Abbiege-Unfall	494	5	132	519
Einbiegen/Kreuzen-Unfall	1 114	11	256	1 190
Überschreiten-Unfall	235	10	72	181
Unfall durch ruhenden Verkehr	125	2	19	115
Unfall im Längsverkehr ¹⁾	1 132	14	301	1 302
Sonstiger Unfall	749	7	170	649
Insgesamt	5 161	83	1 489	5 010

1) ausgelöst durch einen Konflikt zwischen Verkehrsteilnehmern, die sich in gleicher oder entgegengesetzter Richtung bewegen

15. Verunglückte 2020 nach Art der Verkehrsbeteiligung

Art der Verkehrsbeteiligung	Verunglückte insgesamt	Davon		
		Getötete	Schwer-	Leicht-
			verletzte	
Fahrer und Mitfahrer von				
Krafträdern mit Versicherungskennzeichen	375	4	103	268
davon				
Mofas	9	1	2	6
Kleinkrafträder	356	3	99	254
E-Bikes	5	-	2	3
drei- und leichte vierrädrige Kfz	5	-	-	5
Krafträdern mit amtlichem Kennzeichen	504	13	202	289
davon				
zwei- und drei- und leichte vierrädrige Kfz	491	13	197	281
drei- und leichte vierrädrige Kfz	13	-	5	8
Personenkraftwagen	3 414	36	644	2 734
Wohnmobilen	5	-	-	5
Bussen	85	2	21	62
Lastkraftwagen ¹⁾	221	1	55	165
Sattelzugmaschinen	38	-	12	26
anderen Güterkraftfahrzeugen	5	-	1	4
landwirtschaftlichen Zugmaschinen	22	2	8	12
übrigen Kraftfahrzeugen	38	1	9	28
Fahrrädern	1 300	8	296	996
davon				
ohne Elektroantrieb	1 131	6	240	885
Pedelecs	169	2	56	111
Straßenbahnen	20	-	-	20
Fußgänger	533	16	134	383
Sonstige Personen und Fahrzeuge ²⁾	22	-	4	18
Insgesamt	6 582	83	1 489	5 010

1) mit Normalaufbau – 2) Handwagen, Handkarren, Tierführer/Treiber und andere Personen, Eisenbahnen, Fuhrwerke, Tiergespanne, sonstige und unbekannte Fahrzeuge

16. Ausgewählte Ursachen bei Straßenverkehrsunfällen mit Personenschaden 2020 nach ausgewählten Fahrzeugarten ¹⁾

Ursache	Fahrzeuge insgesamt ¹⁾	Darunter		
		Personen- kraftwagen	Krafträder ²⁾	Fahrräder ³⁾
Fehlverhalten der Fahrzeugführer				
Mangelnde Verkehrstüchtigkeit	548	309	35	142
Ablenkung	28	17	3	3
Verstoß gegen das Rechtsfahrgebot	253	137	36	39
Benutzung der falschen Fahrbahn oder verbotswidrige Benutzung anderer Straßenteile	170	44	14	95
Nicht angepasste Geschwindigkeit mit gleichzeitigem Überschreiten der zulässigen Höchstgeschwindigkeit	44	34	9	1
Nicht angepasste Geschwindigkeit in anderen Fällen	1 062	645	212	104
Ungenügender Sicherheitsabstand	598	433	69	22
Starkes Bremsen des Vorausfahrenden ohne zwingenden Grund	10	9	-	-
Fehler beim Überholen	355	243	37	25
Fehler beim Vorbeifahren	16	12	-	1
Fehler beim Nebeneinanderfahren, fehlerhaftes Wechseln des Fahrstreifens beim Nebeneinanderfahren oder Nichtbeachten des Reißverschlussverfahrens	38	28	1	3
Nichtbeachten der Vorfahrt	858	667	25	94
darunter				
Nichtbeachten der die Vorfahrt regelnden Verkehrszeichen	574	473	15	40
Nichtbeachten der Verkehrsregelung durch Polizeibeamte oder Lichtzeichen	129	92	4	22
Nichtbeachten der Vorfahrt durch Fahrzeuge, die aus Feld- und Waldwegen kommen	22	13	2	5
Fehler beim Abbiegen, Wenden, Rückwärtsfahren, Ein- und Anfahren	785	610	17	65
Falsches Verhalten gegenüber Fußgängern	261	200	2	27
Fehler beim Halten, Parken (ruhender Verkehr, Verkehrssicherung)	44	34	-	-
Nichtbeachten der Beleuchtungsvorschrift	2	-	-	-
Fehlerhafte Ladung, Besetzung	10	2	-	5
Andere Fehler beim Fahrzeugführer	1 209	625	157	321
Insgesamt	6 291	4 049	617	947
technische Mängel, Wartungsmängel an Fahrzeugen				
Beleuchtung	8	2	1	5
Bereifung	31	21	4	1
Bremsen	20	7	2	8
Lenkung	1	-	-	1
Zugvorrichtung	1	1	-	-
Andere Mängel	31	7	4	12
Insgesamt	92	38	11	27

X

¹⁾ Die Tabelle enthält Mehrfachzählungen, weil bei einem Fahrzeugführer bis zu drei Ursachen eingetragen werden können. – 1) einschließlich Fahrzeugführer von Straßenbahnen, Eisenbahnen, bespannten Fuhrwerken sowie sonstigen und unbekanntem Fahrzeugen – 2) Die Kategorie Krafträder enthält Krafträder mit amtlichem Kennzeichen, Versicherungskennzeichen einschließlich E-Bikes sowie drei- und leichte vierrädrige Kfz. – 3) einschließlich Pedelecs

X. Verkehr

17. Prüfungen zur Erlangung einer allgemeinen Fahrerlaubnis 2017 bis 2020 nach Prüfungsteilen und Fahrerlaubnisklassen

Fahrerlaubnisklasse	2017		2018		2019		2020	
	theoretische	praktische	theoretische	praktische	theoretische	praktische	theoretische	praktische
Prüfungen								
Prüfungen insgesamt								
Allgemeine Fahrerlaubnis zum Führen von								
Kraftfahrzeugen (A1, A2, A)	3 147	3 140	3 286	3 196	3 164	3 198	3 307	3 423
PKW (B, BE, BF17, BEF17)	31 994	28 733	32 727	30 572	32 153	31 257	30 429	26 517
LKW (C1, C1E, C, CE)	2 549	2 347	2 806	2 654	2 921	2 846	2 679	2 415
Bussen (D1, D1E, D, DE)	239	228	202	198	292	295	212	258
sonstigen Fahrzeugen (L, T)	517	234	508	233	471	216	475	201
Insgesamt	38 446	34 682	39 529	36 853	39 001	37 812	37 102	32 814
darunter nicht bestandene								
Allgemeine Fahrerlaubnis zum Führen von								
Kraftfahrzeugen (A1, A2, A)	1 079	367	1 057	357	937	347	971	348
PKW (B, BE, BF17, BEF17)	14 555	11 415	14 373	12 511	14 191	13 023	13 052	10 755
LKW (C1, C1E, C, CE)	447	333	375	390	464	408	388	315
Bussen (D1, D1E, D, DE)	36	28	39	16	32	33	27	37
sonstigen Fahrzeugen (L, T)	253	21	252	24	211	12	226	11
Zusammen	16 370	12 164	16 096	13 298	15 835	13 823	14 664	11 466

Quelle: Kraftfahrt-Bundesamt