

Auf dem Gebiet des Verkehrs wird eine Vielzahl von Statistiken zentral geführt, u. a. von den zuständigen Ministerien, den zuständigen Bundesanstalten, dem Kraftfahrt-Bundesamt oder dem Statistischen Bundesamt. Das betrifft insbesondere alle Angaben zu den Kraftfahrzeugen und den Kraftfahrzeuganhängern, die Verkehrsleistungen deutscher Lastkraftfahrzeuge, den Güterverkehr mit Eisenbahnen und den Luftverkehr.

Bei den **Neuzulassungen** von Kraftfahrzeugen und Kraftfahrzeuganhängern werden ab 2005 die Wohnmobile, Krankenwagen und Notarzteinsatzfahrzeuge den Personenkraftwagen zugeordnet.

Der **Bestand an Kraftfahrzeugen** und Kraftfahrzeuganhängern enthält ab 1. Januar 2008 nur noch die angemeldeten Fahrzeuge und wird ohne vorübergehende Stilllegungen/Außerbetriebsetzungen nachgewiesen.

Die Statistik der Personenbeförderung im Straßenverkehr und die Statistik der Straßenverkehrsunfälle werden von den Statistischen Landesämtern durchgeführt.

Die Angaben zum **Personenverkehr** werden anhand der Meldungen der Eisenbahn-, Straßenbahn- und Kraftomnibusunternehmen mit Unternehmenssitz in Thüringen erfasst.

Ein für die Statistik der **Straßenverkehrsunfälle** meldepflichtiger Unfall liegt vor, wenn infolge des Fahrverkehrs auf öffentlichen Straßen und Plätzen Personen getötet oder verletzt wurden oder Sachschäden verursacht worden sind. Grundlage der Erfassung sind die Unfallanzeigen der Polizei.

### Unfälle mit Personenschaden

Unfälle, bei denen infolge des Fahrverkehrs auf öffentlichen Straßen und Plätzen Personen getötet, schwer oder leicht verletzt wurden.

Als getötet gelten Personen, die sofort an der Unfallstelle oder innerhalb von 30 Tagen nach einem Unfall an den Unfallfolgen verstorben sind. Als schwer verletzt werden Personen erfasst, die sich mindestens 24 Stunden in stationärer Behandlung befunden haben.

### Unfälle mit nur Sachschaden

Schwerwiegende Unfälle mit Sachschaden

im engeren Sinne

Unfallursache ist ein Straftatbestand (auch Alkoholeinwirkung) oder eine Ordnungswidrigkeit, für die die Ahndung mit einem Bußgeld vorgesehen ist. Gleichzeitig muss mindestens ein Kraftfahrzeug aufgrund eines Unfallschadens nicht mehr fahrbereit sein.

Sonstige Sachschadensunfälle unter dem Einfluss berauschender Mittel

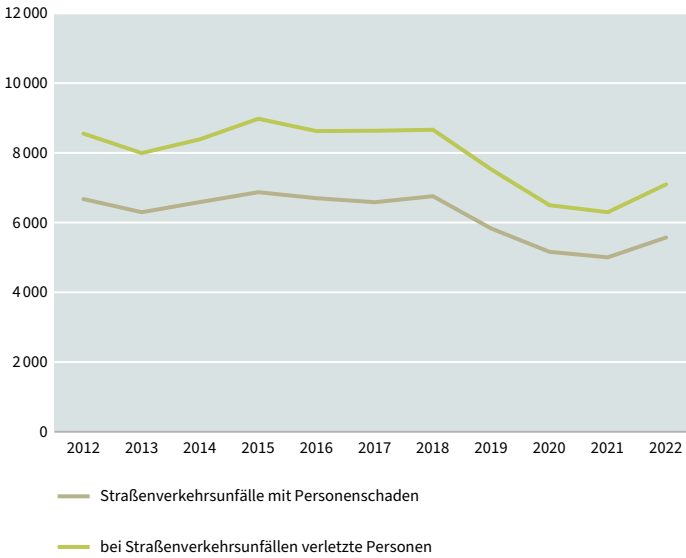
Unfallbeteiligter steht unter dem Einfluss von Alkohol oder anderer berauschender Mittel. Alle beteiligten Kraftfahrzeuge sind noch fahrbereit.

Übrige Sachschadensunfälle *ohne Alkoholeinwirkung*

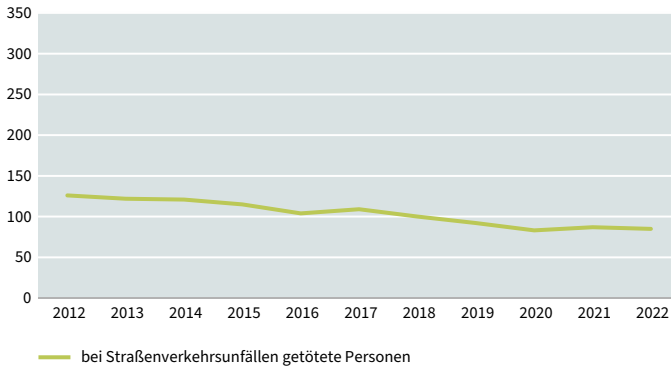
Dazu zählen alle Sachschadensunfälle, die im Verwargeldverfahren abgeschlossen werden können, unabhängig von der Fahrbereitschaft beteiligter Fahrzeuge sowie die Sachschadensunfälle mit Straftatbestand oder Ordnungswidrigkeit (Bußgeld), bei denen kein Einfluss von Alkohol oder anderer berauschender Mittel vorliegen darf und alle Kraftfahrzeuge fahrbereit sein müssen.

# X. Verkehr

## Straßenverkehrsunfälle 2012 bis 2022



### X



## 1. Zulassungen bzw. Anmeldungen von fabrikneuen Kraftfahrzeugen und Kraftfahrzeuganhängern mit amtlichem Kennzeichen 2014 bis 2022

Fahrzeugart	2014	2015	2016	2017	2018	2019	2020	2021	2022
Krafträder	3072	3163	3807	2913	3264	3335	4710	4189	6193
Personenkraftwagen	60223	62243	66851	69317	66913	68039	56579	47804	47606
Kraftomnibusse	155	170	175	119	124	141	160	114	91
Lastkraftwagen	7379	7671	8843	9337	9665	10121	7901	7413	7133
Zugmaschinen	2884	2685	2463	2696	2813	2884	2970	3538	3158
darunter									
Sattelzugmaschinen	1020	961	927	899	1020	979	685	623	715
Sonstige Kraftfahrzeuge	547	485	499	584	619	624	767	642	688
<b>Kraftfahrzeuge insgesamt</b>	<b>74260</b>	<b>76417</b>	<b>82638</b>	<b>84966</b>	<b>83398</b>	<b>85144</b>	<b>73087</b>	<b>63700</b>	<b>64869</b>
Außerdem Kraftfahrzeuganhänger	8231	7923	9119	9434	9165	9634	10050	10269	9180

Quelle: Kraftfahrt-Bundesamt

X

## 2. Besitzumschreibungen von Kraftfahrzeugen und Kraftfahrzeuganhängern mit amtlichem Kennzeichen 2014 bis 2022

Fahrzeugart	2014	2015	2016	2017	2018	2019	2020	2021	2022
Krafträder	9896	9665	9489	9325	9571	9444	10383	9745	9358
Personenkraftwagen	169417	173895	176637	173860	169425	166381	163647	154155	125222
Kraftomnibusse	71	82	125	207	102	93	66	63	88
Lastkraftwagen	11065	11567	12527	12140	11962	12598	12770	12598	10886
Zugmaschinen	3128	3256	3272	3210	3291	3531	3679	3996	3736
Sonstige Kraftfahrzeuge	517	510	488	525	454	593	539	580	550
<b>Kraftfahrzeuge insgesamt</b>	<b>194094</b>	<b>198975</b>	<b>202538</b>	<b>199267</b>	<b>194805</b>	<b>192640</b>	<b>191084</b>	<b>181137</b>	<b>149840</b>
Außerdem Kraftfahrzeuganhänger	9868	10568	10797	10947	11056	11654	11558	12067	11684

Quelle: Kraftfahrt-Bundesamt

## X. Verkehr

### 3. Bestand an Kraftfahrzeugen und Kraftfahrzeuganhängern am 1.1.2023 nach Fahrzeugarten und Kreisen \*)

Lfd. Nr.	Stichtag — Kreisfreie Stadt <sup>2)</sup> Landkreis	Krafträder <sup>1)</sup>	Personenkraftwagen		Kraftomnibusse
			zusammen	Fahrzeugdichte bezogen auf 1 000 Einwohner <sup>3)</sup>	
1	1.1.2006	82 832	1 292 962	551	2 608
2	1.1.2007	85 509	1 305 114 <sup>4)</sup>	573	2 548
3	1.1.2008	77 151	1 147 465	499	2 343
4	1.1.2009	79 757	1 146 044	503	2 274
5	1.1.2010	82 274	1 151 673	510	2 295
6	1.1.2011	84 155	1 157 305	516	2 289
7	1.1.2012	86 302	1 160 958	521	2 278
8	1.1.2013	88 331	1 162 296	525	2 239
9	1.1.2014	90 239	1 161 592	535	2 240
10	1.1.2015	92 502	1 163 737	539	2 225
11	1.1.2016	94 345	1 167 684	541	2 224
12	1.1.2017	96 452	1 174 517	545	2 287
13	1.1.2018	98 072	1 179 434	543	2 233
14	1.1.2019	100 081	1 184 512	551	2 257
15	1.1.2020	102 004	1 189 416	555	2 250
16	1.1.2021	106 294	1 195 550	560	2 032
17	1.1.2022	109 803	1 194 461	563	2 129
18	1.1.2023	114 921	1 191 173	565	2 211
19	Stadt Erfurt	7 950	98 569	462	76
20	Stadt Gera	3 009	45 852	502	70
21	Stadt Jena	3 353	45 069	408	70
22	Stadt Suhl	1 778	19 877	551	44
23	Stadt Weimar	2 245	30 112	462	44
24	Eichsfeld	6 266	64 211	646	116
25	Nordhausen	4 155	47 352	580	94
26	Wartburgkreis	9 188	95 332	600	195
27	Unstrut-Hainich-Kreis	5 022	53 876	532	122
28	Kyffhäuserkreis	4 566	44 178	605	89
29	Schmalkalden-Meiningen	7 516	76 213	618	158
30	Gotha	6 877	76 650	573	134
31	Sömmerda	4 197	40 604	591	69
32	Hildburghausen	5 991	39 304	633	82
33	Ilm-Kreis	5 707	59 043	560	105
34	Weimarer Land	5 387	49 011	597	118
35	Sonneberg	3 517	34 752	615	63
36	Saalfeld-Rudolstadt	6 459	59 950	594	221
37	Saale-Holzland-Kreis	5 087	49 732	603	117
38	Saale-Orla-Kreis	5 245	50 260	636	31
39	Greiz	6 141	60 031	625	106
40	Altenburger Land	5 265	51 195	583	87
41	<b>Kreisfreie Städte zusammen</b>	<b>18 335</b>	<b>239 479</b>	<b>477</b>	<b>304</b>
42	<b>Landkreise zusammen</b>	<b>96 586</b>	<b>951 694</b>	<b>599</b>	<b>1 907</b>

Quelle: Kraftfahrt-Bundesamt – \*) ab 1.1.2008 nur noch angemeldete Kraftfahrzeuge ohne vorübergehende Stilllegungen/Außer leichte vierrädrige Kraftfahrzeuge (wurden in der Vergangenheit entweder den PKW, den LKW oder den übrigen Kraftfahrzeugen zuge an. – 3) Bevölkerungsstand 1.1. des Vorjahres – 4) einschließlich 2 nicht zuordenbare PKW

Lastkraftwagen	Zugmaschinen	Sonstige Kraftfahrzeuge	Kraftfahrzeuge mit amtlichem Kennzeichen insgesamt	Kraftfahrzeuganhänger	Lfd. Nr.
98490	42125	9685	1528702	167068	1
99060	43811	9678	1545720	172097	2
86099	42437	8818	1364313	167398	3
87096	44235	8941	1368347	172006	4
89202	45983	9025	1380452	177150	5
91077	48072	9008	1391906	182440	6
94241	50485	9032	1403296	188009	7
95499	52010	9042	1409417	193178	8
96662	53703	9044	1413480	198288	9
98336	55342	9199	1421341	203862	10
100348	56679	9330	1430610	209312	11
103727	57906	9463	1444352	216266	12
106886	59223	9645	1455493	223512	13
109674	60560	9855	1466939	229828	14
112604	61915	10137	1478326	236423	15
115702	63720	10564	1493862	243650	16
118414	65929	10810	1501546	251088	17
<b>120660</b>	<b>67612</b>	<b>11090</b>	<b>1507667</b>	<b>257525</b>	<b>18</b>
9243	1333	1274	118445	12074	19
3496	817	249	53493	5825	20
3155	538	281	52466	4567	21
1665	455	132	23951	3058	22
2182	344	177	35104	3397	23
8172	5224	616	84605	16037	24
4050	2600	491	58742	11152	25
8227	6008	780	119730	21018	26
6969	3397	541	69927	13720	27
4029	3431	455	56748	10307	28
8057	4982	696	97622	18055	29
7813	3470	762	95706	16755	30
4802	2660	422	52754	10465	31
4062	3623	345	53407	11227	32
5710	2821	509	73895	12239	33
6098	3394	444	64452	11633	34
2932	1942	254	43460	7022	35
6422	4615	538	78205	14655	36
5424	4285	501	65146	12441	37
5815	5487	501	67339	16070	38
7349	4307	676	78610	14836	39
4988	1879	446	63860	10972	40
<b>19741</b>	<b>3487</b>	<b>2113</b>	<b>283459</b>	<b>28921</b>	<b>41</b>
<b>100919</b>	<b>64125</b>	<b>8977</b>	<b>1224208</b>	<b>228604</b>	<b>42</b>

betriebssetzungen; in den Vorjahren einschließlich der vorübergehend stillgelegten Kraftfahrzeuge – 1) bis April 2000 ohne dreirädrige und ordnet; deshalb ist ein Vergleich mit Vorjahren nicht sinnvoll) – 2) Die Stadt Eisenach gehört seit dem 1. Juli 2021 wieder dem Wartburgkreis

## X. Verkehr

### 4. Zulassungen bzw. Anmeldungen von fabrikneuen Personenkraftwagen 2013 bis 2021 nach ausgewählten Fahrzeugherstellern

Fahrzeughersteller	2013	2014	2015	2016	2017	2018	2019	2020	2021
<b>PKW insgesamt</b>	<b>60385</b>	<b>60223</b>	<b>62243</b>	<b>66851</b>	<b>69317</b>	<b>66913</b>	<b>68039</b>	<b>56579</b>	<b>47804</b>
darunter									
Audi	4037	4147	4226	4378	4241	3563	3756	3176	2606
BMW	2827	2892	3154	3254	3044	3048	3091	2709	2475
Citroen	1216	1325	1338	1244	1333	1323	810	761	632
Daimler	3293	3219	3616	4239	4037	3898	4149	4154	880
Ford	3061	3089	3508	3698	3843	3617	4096	2925	1963
Honda	1011	1058	1006	1228	956	868	722	597	387
Hyundai	2410	2139	2103	2466	2675	3236	3281	2596	2442
Jaguar Land Rover	144	156	223	286	268	261	236	199	184
Kia Motor	1695	1543	1508	1514	1543	1302	1505	1483	1515
Magyar Suzuki	945	1015	1203	1083	875	622	696	428	658
Mazda	1687	1737	2049	2197	2292	2042	2250	1664	1499
Mitsubishi	732	932	1259	1424	1592	1859	1745	1570	1257
Nissan	1207	1535	1524	1490	1305	1039	817	908	642
Opel	5998	5903	6553	7447	7163	6499	5245	2516	1995
Peugeot	602	655	612	630	698	860	869	686	527
Porsche	116	142	179	176	157	148	185	157	167
Renault	2540	2625	2278	3223	5637	4876	4216	3417	2357
Seat	2662	2801	2502	2463	2567	2976	2842	2626	2338
Skoda	6652	6614	6804	6823	7065	6850	7034	6344	4690
Suzuki	483	434	395	371	999	1049	1072	609	583
Tesla	1	3	18	8	37	30	109	190	397
Toyota	1551	1281	1054	1164	1224	1298	1293	1246	807
VAZ-Lada	40	18	18	48	72	67	78	42	101
Volkswagen	11696	11539	11720	12027	11094	11144	12714	9189	8117
Volvo	294	379	543	554	686	659	596	635	482

Quelle: Kraftfahrt-Bundesamt

## 5. Unternehmen und Verkehrsleistungen im Schienennahverkehr und gewerblichen Omnibusverkehr 2021 nach Verkehrsarten

Verkehrsart	Unternehmen <sup>1)</sup>	Fahrgäste <sup>2)</sup>	Beförderungsleistung <sup>3)</sup>	Fahrleistung <sup>4)</sup>	Beförderungsangebot <sup>5)</sup>
	Anzahl	1000	1000 Personenkilometer	1000 Fahrzeugkilometer	1000 Platzkilometer
<b>Insgesamt</b>					
Linienverkehr	39	124 562	996 641	87 663	7 716 869
davon					
Nahverkehr	39	124 560	995 830	87 636	7 715 659
Fernverkehr	1	2	810	27	1 209
Gelegenheitsverkehr mit Omnibussen	83	1 121	123 084	4 054	191 003
davon					
Nahverkehr	48	838	22 380	859	46 788
Fernverkehr	67	284	100 704	3 195	144 214
Nahverkehr zusammen	68	125 398	1 018 211	88 496	7 762 448
Fernverkehr mit Omnibussen zusammen	67	286	101 514	3 222	145 424
<b>Insgesamt</b>	<b>95</b>	<b>125 684</b>	<b>1 119 725</b>	<b>91 717</b>	<b>7 907 871</b>
<b>öffentliche Unternehmen</b>					
Linienverkehr	22	115 329	841 402	77 483	6 974 792
Gelegenheitsverkehr mit Omnibussen	24	803	39 271	1 125	65 019
Nahverkehr zusammen	28	116 010	858 964	77 936	7 008 793
Fernverkehr mit Omnibussen zusammen	19	122	21 710	672	31 019
<b>Zusammen</b>	<b>28</b>	<b>116 132</b>	<b>880 673</b>	<b>78 608</b>	<b>7 039 812</b>
<b>gemischtwirtschaftliche Unternehmen</b>					
<b>Zusammen</b>	<b>2</b>	<b>7 023</b>	<b>134 590</b>	<b>6 895</b>	<b>551 362</b>
<b>private Unternehmen</b>					
Linienverkehr	15	2 323	24 339	3 392	196 251
Gelegenheitsverkehr mit Omnibussen	56	206	80 122	2 822	120 447
Nahverkehr zusammen	37	2 374	25 951	3 701	204 095
Fernverkehr mit Omnibussen zusammen	46	155	78 510	2 514	112 604
<b>Zusammen</b>	<b>65</b>	<b>2 529</b>	<b>104 461</b>	<b>6 215</b>	<b>316 698</b>

X

1) Bei der Unternehmensanzahl werden keine reinen Unterauftragnehmer berücksichtigt. – 2) Unternehmensfahrten beinhalten die beförderten Personen mit einem Fahrausweis bzw. Freifahrausweis ohne Umsteiger. – 3) Die in Personenkilometern gemessene Beförderungsleistung wird durch Multiplikation der Zahl der Fahrgäste mit den von ihnen zurückgelegten Kilometern errechnet. – 4) Die Fahrleistung bezeichnet die in einem bestimmten Zeitraum von den Verkehrsmitteln zurückgelegte Entfernung in Fahrzeugkilometern. – 5) Das in Platzkilometern gemessene Beförderungsangebot ergibt sich als das Produkt aus den zurückgelegten Fahrzeugkilometern und dem Fassungsvermögen (Sitz- und Stehplatzangebot) der Fahrzeuge.

## X. Verkehr

### 6. Verkehrsleistungen und Beförderungseinnahmen im Schienen- und Liniennahverkehr 2021

Merkmal	Fahrgäste <sup>1)</sup>	Beförderungsleistung <sup>2)</sup>	Fahrleistung <sup>3)</sup>	Beförderungsangebot <sup>4)</sup>	Beförderungseinnahmen
	1000	1000 Personenkilometer	1000 Fahrzeugkilometer	1000 Platzkilometer	1000 EUR
<b>nach Eigentumsverhältnissen</b>					
Öffentliche Unternehmen	115 327	840 592	77 456	6 973 583	169 591
Gemischtwirtschaftliche Unternehmen	6 910	130 900	6 788	5 458 226	8 630
Private Unternehmen	2 323	24 339	3 392	1 962 511	4 154
<b>Insgesamt</b>	<b>124 560</b>	<b>995 830</b>	<b>87 636</b>	<b>7 715 659</b>	<b>182 374</b>
<b>nach Fahrgastgrößenklassen</b>					
<b>Von ... bis unter ... Fahrgäste</b>					
unter 250 000	505	9 013	1 103	33 854	1 130
250 000– 1 000 000	2 950	22 798	4 766	37 845	5 313
1 000 000– 10 000 000	77 928	796 971	70 611	5 884 681	115 576
10 000 000– 50 000 000	43 177	167 048	11 156	1 418 672	60 356
50 000 000–100 000 000	-	-	-	-	-
100 000 000 und mehr	-	-	-	-	-

1) Unternehmensfahrten beinhalten die beförderten Personen mit einem Fahrausweis bzw. Freifahrausweis ohne Umsteiger. – 2) Die in Personenkilometern gemessene Beförderungsleistung wird durch Multiplikation der Zahl der Fahrgäste mit den von ihnen zurückgelegten Kilometern errechnet. – 3) Die Fahrleistung bezeichnet die in einem bestimmten Zeitraum von den Verkehrsmitteln zurückgelegte Entfernung in Fahrzeugkilometern. – 4) Das in Platzkilometern gemessene Beförderungsangebot ergibt sich als das Produkt aus den zurückgelegten Fahrzeugkilometern und dem Fassungsvermögen (Sitz- und Stehplatzangebot) der Fahrzeuge.

## X

### 7. Gewerblicher Flugverkehr am Flughafen Erfurt-Weimar 2006 bis 2022

Jahr	Flugzeuge		Fluggäste	
	Starts	Landungen	Einsteiger	Aussteiger
2006	5812	5273	181 538	167 378
2007	5847	5299	157 329	147 806
2008	6 163	5 600	150 728	147 272
2009	5 316	4 841	129 846	125 913
2010	4 622	4 633	155 501	155 409
2011	4 501	4 492	131 651	132 075
2012	4 992	4 945	85 324	85 719
2013	4 017	4 024	103 318	102 904
2014	3 795	3 794	109 368	109 400
2015	3 704	3 675	111 756	112 793
2016	2 504	2 494	114 339	114 187
2017	3 154	3 164	137 189	137 741
2018	2 870	2 909	129 986	130 284
2019	2 955	2 976	75 635	75 614
2020	2 010	2 039	12 979	13 704
2021	1 771	1 838	36 025	35 337
<b>2022</b>	<b>1 434</b>	<b>1 439</b>	<b>66 881</b>	<b>68 684</b>

Quelle: Statistisches Bundesamt



## 8. Verkehrsleistungen deutscher Lastkraftfahrzeuge 2006 bis 2021

Jahr	Fahrten mit Ladung						Alle Fahrten	
	Anzahl	zurück- gelegte Entfernung	beförderte Güter- menge	Lade- vermögen	tatsächliche	mögliche	Auslastung von	
					Beförderungsleistung		Lade- vermögen	Beförderungs- leistung
	1000	1000 km	1000 t		Mill. tkm		%	
2006	9772	857533	119902	172959	11340	19490	41,9	47,9
2007	9504	806697	116033	172977	10686	18502	40,7	46,5
2008	9630	832521	117937	179065	10984	19359	39,9	45,8
2009	8353	757194	103725	160479	9769	17598	39,0	44,8
2010	8077	725996	98102	155417	9438	17054	37,9	44,6
2011	9104	788506	111812	178217	10245	18838	37,9	43,9
2012	8609	745445	105256	170480	9806	18229	37,4	43,2
2013	8027	735205	98429	161997	9470	17974	37,0	42,4
2014	8132	715063	100560	163131	9529	17523	37,3	43,4
2015	7733	673587	90771	151969	8918	16704	36,6	42,3
2016	7938	668905	98709	159531	8830	16442	37,3	42,7
2017	7507	651246	92482	152368	8595	16013	37,1	42,3
2018	7352	645141	90701	150272	8686	15877	36,7	43,2
2019	7257	604256	85636	145236	7956	14957	36,0	41,8
2020	7015	572989	83014	141152	7650	14227	35,6	42,0
<b>2021</b>	<b>6906</b>	<b>584822</b>	<b>83057</b>	<b>138458</b>	<b>7703</b>	<b>14094</b>	<b>35,7</b>	<b>42,2</b>

Quelle: Kraftfahrt-Bundesamt

## X. Verkehr

### 9. Polizeilich erfasste Straßenverkehrsunfälle sowie Verunglückte 2022 nach Kreisen

Lfd. Nr.	Jahr — Kreisfreie Stadt <sup>1)</sup> Landkreis	Polizeilich erfasste Straßenverkehrsunfälle			
		insgesamt	davon		
			mit Personenschaden	schwerwiegende Unfälle mit nur Sachschaden	übrige Sachschadensunfälle
1	2012	55 278	6 674	3 026	45 578
2	2013	54 110	6 296	2 677	45 028
3	2014	53 722	6 591	2 434	44 697
4	2015	56 182	6 870	2 439	46 873
5	2016	56 958	6 700	2 381	47 877
6	2017	58 014	6 587	2 499	48 928
7	2018	56 491	6 757	2 188	47 546
8	2019	55 790	5 831	2 569	47 390
9	2020	47 920	5 161	2 197	40 562
10	2021	47 714	5 004	2 369	40 341
11	2022	49 324	5 573	2 317	41 434
12	Stadt Erfurt	5 362	597	194	4 571
13	Stadt Gera	2 133	195	104	1 834
14	Stadt Jena	2 485	257	66	2 162
15	Stadt Suhl	829	84	46	699
16	Stadt Weimar	1 634	167	47	1 420
17	Eichsfeld	2 235	306	105	1 824
18	Nordhausen	2 070	235	110	1 725
19	Wartburgkreis	3 727	407	166	3 154
20	Unstrut-Hainich-Kreis	2 403	266	87	2 050
21	Kyffhäuserkreis	1 707	183	94	1 430
22	Schmalkalden-Meiningen	2 645	345	111	2 189
23	Gotha	2 904	362	161	2 381
24	Sömmerda	1 501	163	57	1 281
25	Hildburghausen	1 429	141	86	1 202
26	Ilm-Kreis	2 156	218	136	1 802
27	Weimarer Land	1 989	223	111	1 655
28	Sonneberg	1 199	156	78	965
29	Saalfeld-Rudolstadt	2 259	296	84	1 879
30	Saale-Holzland-Kreis	2 371	263	134	1 974
31	Saale-Orla-Kreis	2 371	284	154	1 933
32	Greiz	2 024	229	102	1 693
33	Altenburger Land	1 891	196	84	1 611
34	<b>Kreisfreie Städte zusammen</b>	<b>12 443</b>	<b>1 300</b>	<b>457</b>	<b>10 686</b>
35	<b>Landkreise zusammen</b>	<b>36 881</b>	<b>4 273</b>	<b>1 860</b>	<b>30 748</b>

1) Die Stadt Eisenach gehört seit dem 1. Juli 2021 wieder dem Wartburgkreis an.

Unfälle mit Personenschaden und schwerwiegende Unfälle mit nur Sachschaden	Verunglückte				Lfd. Nr.
	insgesamt	davon			
		Getötete	Schwer-	Leicht-	
			verletzte		
9700	8680	126	1993	6561	1
8973	8118	122	1769	6227	2
9025	8513	121	1837	6555	3
9309	9092	115	2031	6946	4
9081	8731	104	2001	6626	5
9086	8743	109	1950	6684	6
8945	8761	100	1933	6728	7
8400	7617	92	1656	5869	8
7358	6582	83	1489	5010	9
7373	6384	87	1416	4881	10
<b>7890</b>	<b>7180</b>	<b>85</b>	<b>1533</b>	<b>5562</b>	<b>11</b>
791	725	5	110	610	12
299	238	-	39	199	13
323	300	2	32	266	14
130	106	1	25	80	15
214	207	2	25	180	16
411	388	9	98	281	17
345	298	5	49	244	18
573	518	3	124	391	19
353	334	5	73	256	20
277	234	4	75	155	21
456	446	3	99	344	22
523	530	7	136	387	23
220	220	3	62	155	24
227	172	2	49	121	25
354	277	4	61	212	26
334	314	3	79	232	27
234	210	1	39	170	28
380	365	3	83	279	29
397	349	5	60	284	30
438	397	10	90	297	31
331	299	4	68	227	32
280	253	4	57	192	33
<b>1757</b>	<b>1576</b>	<b>10</b>	<b>231</b>	<b>1335</b>	<b>34</b>
<b>6133</b>	<b>5604</b>	<b>75</b>	<b>1302</b>	<b>4227</b>	<b>35</b>

## X. Verkehr

### 10. Polizeilich erfasste Straßenverkehrsunfälle sowie Verunglückte 2022 nach Monaten und Ortslage

Lfd. Nr.	Unfälle — Verunglückte	Insgesamt	Januar	Februar	März	April
<b>innerhalb von Ortschaften</b>						
1	<b>Unfälle zusammen</b>	<b>33402</b>	<b>2537</b>	<b>2274</b>	<b>2615</b>	<b>2603</b>
2	mit Personenschaden	3603	215	183	278	239
3	schwerwiegende Unfälle mit nur Sachschaden	1351	119	94	104	116
4	übrige Sachschadensunfälle	28448	2203	1997	2233	2248
5	<b>Verunglückte zusammen</b>	<b>4290</b>	<b>257</b>	<b>213</b>	<b>320</b>	<b>280</b>
6	Getötete	27	1	3	1	1
7	Schwerverletzte	726	39	35	71	40
8	Leichtverletzte	3537	217	175	248	239
<b>außerhalb von Ortschaften, einschließlich Autobahn</b>						
9	<b>Unfälle zusammen</b>	<b>15922</b>	<b>1314</b>	<b>1131</b>	<b>1016</b>	<b>1251</b>
10	mit Personenschaden	1970	134	116	123	120
11	schwerwiegende Unfälle mit nur Sachschaden	966	101	78	63	81
12	übrige Sachschadensunfälle	12986	1079	937	830	1050
13	<b>Verunglückte zusammen</b>	<b>2890</b>	<b>197</b>	<b>190</b>	<b>183</b>	<b>177</b>
14	Getötete	58	4	4	5	5
15	Schwerverletzte	807	42	50	53	50
16	Leichtverletzte	2025	151	136	125	122
<b>darunter auf Autobahnen</b>						
17	<b>Unfälle zusammen</b>	<b>3324</b>	<b>268</b>	<b>223</b>	<b>213</b>	<b>255</b>
18	mit Personenschaden	418	35	28	23	31
19	schwerwiegende Unfälle mit nur Sachschaden	430	53	39	25	28
20	übrige Sachschadensunfälle	2476	180	156	165	196
21	<b>Verunglückte zusammen</b>	<b>680</b>	<b>51</b>	<b>43</b>	<b>35</b>	<b>48</b>
22	Getötete	17	-	-	1	1
23	Schwerverletzte	180	14	13	10	11
24	Leichtverletzte	483	37	30	24	36
<b>innerhalb und außerhalb von Ortschaften</b>						
25	<b>Unfälle insgesamt</b>	<b>49324</b>	<b>3851</b>	<b>3405</b>	<b>3631</b>	<b>3854</b>
26	mit Personenschaden	5573	349	299	401	359
27	schwerwiegende Unfälle mit nur Sachschaden	2317	220	172	167	197
28	übrige Sachschadensunfälle	41434	3282	2934	3063	3298
29	<b>Verunglückte insgesamt</b>	<b>7180</b>	<b>454</b>	<b>403</b>	<b>503</b>	<b>457</b>
30	Getötete	85	5	7	6	6
31	Schwerverletzte	1533	81	85	124	90
32	Leichtverletzte	5562	368	311	373	361

Mai	Juni	Juli	August	September	Oktober	November	Dezember	Lfd. Nr.
<b>3111</b>	<b>2959</b>	<b>2708</b>	<b>2798</b>	<b>2851</b>	<b>2866</b>	<b>3130</b>	<b>2950</b>	<b>1</b>
393	388	362	340	335	323	321	226	2
115	101	82	103	137	120	116	144	3
2603	2470	2264	2355	2379	2423	2693	2580	4
<b>472</b>	<b>447</b>	<b>426</b>	<b>410</b>	<b>401</b>	<b>406</b>	<b>388</b>	<b>270</b>	<b>5</b>
1	3	3	2	2	3	3	4	6
84	69	77	77	61	77	58	38	7
387	375	346	331	338	326	327	228	8
<b>1412</b>	<b>1318</b>	<b>1441</b>	<b>1449</b>	<b>1440</b>	<b>1278</b>	<b>1433</b>	<b>1439</b>	<b>9</b>
177	190	202	202	211	188	151	156	10
51	63	60	63	105	83	94	124	11
1184	1065	1179	1184	1124	1007	1188	1159	12
<b>252</b>	<b>285</b>	<b>294</b>	<b>304</b>	<b>299</b>	<b>274</b>	<b>199</b>	<b>236</b>	<b>13</b>
4	4	8	5	7	1	3	8	14
73	91	99	94	93	68	51	43	15
175	190	187	205	199	205	145	185	16
<b>332</b>	<b>335</b>	<b>299</b>	<b>311</b>	<b>313</b>	<b>235</b>	<b>244</b>	<b>296</b>	<b>17</b>
46	43	43	49	39	35	21	25	18
25	30	20	23	63	32	35	57	19
261	262	236	239	211	168	188	214	20
<b>78</b>	<b>72</b>	<b>83</b>	<b>95</b>	<b>57</b>	<b>53</b>	<b>26</b>	<b>39</b>	<b>21</b>
1	3	1	3	1	-	-	6	22
26	25	18	22	12	12	6	11	23
51	44	64	70	44	41	20	22	24
<b>4523</b>	<b>4277</b>	<b>4149</b>	<b>4247</b>	<b>4291</b>	<b>4144</b>	<b>4563</b>	<b>4389</b>	<b>25</b>
570	578	564	542	546	511	472	382	26
166	164	142	166	242	203	210	268	27
3787	3535	3443	3539	3503	3430	3881	3739	28
<b>724</b>	<b>732</b>	<b>720</b>	<b>714</b>	<b>700</b>	<b>680</b>	<b>587</b>	<b>506</b>	<b>29</b>
5	7	11	7	9	4	6	12	30
157	160	176	171	154	145	109	81	31
562	565	533	536	537	531	472	413	32

X

## 11. Beteiligte an Straßenverkehrsunfällen mit Personenschaden 2014 bis 2022

Jahr	Unfallbeteiligte insgesamt	Davon					
		Führer von Kraftfahrzeugen zusammen	darunter		Führer von Fahrrädern	Fußgänger	Sonstige
			PKW	Krafträdern <sup>1)</sup>			
<b>Beteiligte insgesamt</b>							
2014	12 067	9 755	7 829	912	1 355	809	148
2015	12 687	10 380	8 323	1 024	1 378	783	146
2016	12 291	10 034	8 055	934	1 360	742	155
2017	12 139	9 921	7 908	962	1 368	716	134
2018	12 343	9 902	7 764	1 097	1 532	769	140
2019	10 784	8 674	6 731	972	1 276	685	149
2020	9 298	7 218	5 503	864	1 381	558	141
2021	9 080	7 219	5 431	854	1 201	535	125
<b>2022</b>	<b>10 097</b>	<b>7 921</b>	<b>5 930</b>	<b>944</b>	<b>1 383</b>	<b>656</b>	<b>137</b>
<b>Hauptverursacher</b>							
2014	6 591	5 790	4 704	547	631	108	62
2015	6 870	6 044	4 884	600	635	115	76
2016	6 700	5 878	4 792	509	642	99	81
2017	6 587	5 776	4 667	561	645	103	63
2018	6 757	5 838	4 636	633	727	115	77
2019	5 831	5 027	3 907	585	618	111	75
2020	5 161	4 284	3 285	534	689	118	70
2021	5 004	4 249	3 208	511	613	83	59
<b>2022</b>	<b>5 573</b>	<b>4 688</b>	<b>3 544</b>	<b>538</b>	<b>716</b>	<b>101</b>	<b>68</b>

1) Die Kategorie Krafträder enthält Mofas, Mopeds und Motorzweiräder mit amtlichem Kennzeichen.

X

## 12. Straßenverkehrsunfälle mit Personenschaden und Verunglückte 2022 nach Straßenarten und Ortslage

Straßenart — Ortslage	Unfälle mit Personenschaden	Verunglückte		
		Getötete	Schwer-	Leicht-
			verletzte	
Autobahnen	418	17	180	483
Bundesstraßen	1 015	19	302	1 149
innerorts	501	2	108	573
außerorts	514	17	194	576
Landesstraßen	1 290	19	448	1 251
innerorts	620	5	159	598
außerorts	670	14	289	653
Kreisstraßen	368	7	99	358
innerorts	201	2	36	204
außerorts	167	5	63	154
Andere Straßen	2 482	23	504	2 321
innerorts	2 281	18	423	2 162
außerorts	201	5	81	159
<b>Insgesamt</b>	<b>5 573</b>	<b>85</b>	<b>1 533</b>	<b>5 562</b>
<b>innerorts</b>	<b>3 603</b>	<b>27</b>	<b>726</b>	<b>3 537</b>
<b>außerorts</b>	<b>1 970</b>	<b>58</b>	<b>807</b>	<b>2 025</b>

### 13. Straßenverkehrsunfälle mit Personenschaden und Verunglückte 2022 nach Unfallarten und Ortslage

Unfallart Ortslage	Unfälle mit Personenschaden	Verunglückte		
		Getötete	Schwer-	Leicht-
			verletzte	
Zusammenstoß mit anderem Fahrzeug, das				
anfährt, anhält oder im ruhenden Verkehr steht	298	2	39	311
innerorts	251	-	27	257
außerorts	47	2	12	54
vorausfährt oder wartet	725	7	126	902
innerorts	427	1	30	517
außerorts	298	6	96	385
seitlich in gleicher Richtung fährt	264	3	81	295
innerorts	122	-	25	117
außerorts	142	3	56	178
entgegenkommt	536	21	236	592
innerorts	300	1	85	326
außerorts	236	20	151	266
einbiegt oder kreuzt	1277	8	283	1416
innerorts	1042	2	176	1116
außerorts	235	6	107	300
Zusammenstoß zwischen Fahrzeug und Fußgänger	560	13	155	448
innerorts	537	10	149	428
außerorts	23	3	6	20
Aufprall auf Hindernis auf der Fahrbahn	75	-	18	62
innerorts	26	-	7	20
außerorts	49	-	11	42
Abkommen von Fahrbahn nach rechts	671	16	238	559
innerorts	191	5	64	154
außerorts	480	11	174	405
Abkommen von Fahrbahn nach links	416	9	161	365
innerorts	107	3	27	104
außerorts	309	6	134	261
Unfall anderer Art	751	6	196	612
innerorts	600	5	136	498
außerorts	151	1	60	114
<b>Insgesamt</b>	<b>5573</b>	<b>85</b>	<b>1533</b>	<b>5562</b>
<b>innerorts</b>	<b>3603</b>	<b>27</b>	<b>726</b>	<b>3537</b>
<b>außerorts</b>	<b>1970</b>	<b>58</b>	<b>807</b>	<b>2025</b>

## X. Verkehr

### 14. Straßenverkehrsunfälle mit Personenschaden und Verunglückte 2022 nach Unfalltypen

Unfalltyp	Unfälle mit Personenschaden	Verunglückte		
		Getötete	Schwer-	Leicht-
			verletzte	
Fahrerunfall	1 380	31	513	1 178
Abbiege-Unfall	583	2	142	628
Einbiegen/Kreuzen-Unfall	1 089	9	248	1 190
Überschreiten-Unfall	304	9	101	221
Unfall durch ruhenden Verkehr	123	-	16	112
Unfall im Längsverkehr <sup>1)</sup>	1 292	21	331	1 522
Sonstiger Unfall	802	13	182	711
<b>Insgesamt</b>	<b>5 573</b>	<b>85</b>	<b>1 533</b>	<b>5 562</b>

1) ausgelöst durch einen Konflikt zwischen Verkehrsteilnehmern, die sich in gleicher oder entgegengesetzter Richtung bewegen

### 15. Verunglückte 2022 nach Art der Verkehrsbeteiligung

Art der Verkehrsbeteiligung	Verunglückte insgesamt	Davon		
		Getötete	Schwer-	Leicht-
			verletzte	
<b>Fahrer und Mitfahrer von</b>				
Krafträdern mit Versicherungskennzeichen	425	2	123	300
davon				
Mofas	5	-	1	4
Kleinkrafträder	406	2	120	284
E-Bikes	6	-	2	4
drei- und leichte vierrädrige Kfz	8	-	-	8
Elektrokleinstfahrzeuge	42	-	7	35
Krafträdern mit amtlichem Kennzeichen	508	8	206	294
davon				
zwei- und drei- und leichte vierrädrige Kfz	502	8	204	290
drei- und leichte vierrädrige Kfz	6	-	2	4
Personenkraftwagen	3 830	48	675	3 107
Wohnmobilen	10	-	2	8
Bussen	76	1	1	74
Lastkraftwagen <sup>1)</sup>	261	4	65	192
Sattelzugmaschinen	31	1	6	24
anderen Güterkraftfahrzeugen	6	-	3	3
landwirtschaftlichen Zugmaschinen	27	-	10	17
übrigen Kraftfahrzeugen	18	-	5	13
Fahrrädern	1 276	6	267	1 003
davon				
ohne Elektroantrieb	993	4	195	794
Pedelecs	283	2	72	209
Straßenbahnen	28	-	-	28
Fußgänger	630	15	159	456
Sonstige Personen und Fahrzeuge <sup>2)</sup>	12	-	4	8
<b>Insgesamt</b>	<b>7 180</b>	<b>85</b>	<b>1 533</b>	<b>5 562</b>

1) mit Normalaufbau – 2) Handwagen, Handkarren, Tierführer/Treiber und andere Personen, Eisenbahnen, Fuhrwerke, Tiergespanne, sonstige und unbekannte Fahrzeuge



## 16. Ausgewählte Ursachen bei Straßenverkehrsunfällen mit Personenschaden 2022 nach ausgewählten Fahrzeugarten <sup>1)</sup>

Ursache	Fahrzeuge insgesamt <sup>1)</sup>	Darunter		
		Personen- kraftwagen	Krafträder <sup>2)</sup>	Fahrräder <sup>3)</sup>
<b>Fehlverhalten der Fahrzeugführer</b>				
Mangelnde Verkehrstüchtigkeit	615	387	46	128
Ablenkung	162	96	23	23
Verstoß gegen das Rechtsfahrgebot	362	238	32	47
Benutzung der falschen Fahrbahn oder verbotswidrige Benutzung anderer Straßenteile	236	65	11	126
Nicht angepasste Geschwindigkeit mit gleichzeitigem Überschreiten der zulässigen Höchstgeschwindigkeit	49	32	13	-
Nicht angepasste Geschwindigkeit in anderen Fällen	1 359	818	253	164
Ungenügender Sicherheitsabstand	755	523	98	35
Starkes Bremsen des Vorausfahrenden ohne zwingenden Grund	25	18	2	1
Fehler beim Überholen	400	277	36	13
Fehler beim Vorbeifahren	22	12	3	4
Fehler beim Nebeneinanderfahren, fehlerhaftes Wechseln des Fahrstreifens beim Nebeneinanderfahren oder Nichtbeachten des Reißverschlussverfahrens	54	35	3	2
Nichtbeachten der Vorfahrt	860	676	23	65
darunter				
Nichtbeachten der die Vorfahrt regelnden Verkehrszeichen	607	505	10	21
Nichtbeachten der Verkehrsregelung durch Polizeibeamte oder Lichtzeichen	126	92	5	17
Nichtbeachten der Vorfahrt durch Fahrzeuge, die aus Feld- und Waldwegen kommen	11	5	-	3
Fehler beim Abbiegen, Wenden, Rückwärtsfahren, Ein- und Anfahren	877	636	28	95
Falsches Verhalten gegenüber Fußgängern	381	277	3	39
Fehler beim Halten, Parken (ruhender Verkehr, Verkehrssicherung)	54	42	1	-
Nichtbeachten der Beleuchtungsvorschrift	1	1	-	-
Fehlerhafte Ladung, Besetzung	21	5	-	3
Anderer Fehler beim Fahrzeugführer	783	362	99	231
<b>Insgesamt</b>	<b>7 016</b>	<b>4 500</b>	<b>674</b>	<b>976</b>
<b>technische Mängel, Wartungsmängel an Fahrzeugen</b>				
Beleuchtung	8	-	1	7
Bereifung	39	25	5	2
Bremsen	28	5	6	12
Lenkung	6	1	2	3
Zugvorrichtung	1	1	-	-
Anderer Mängel	35	15	7	6
<b>Insgesamt</b>	<b>117</b>	<b>47</b>	<b>21</b>	<b>30</b>

X

<sup>1)</sup> Die Tabelle enthält Mehrfachzählungen, weil bei einem Fahrzeugführer bis zu drei Ursachen eingetragen werden können. – 1) einschließlich Fahrzeugführer von Straßenbahnen, Eisenbahnen, bespannten Fuhrwerken sowie sonstigen und unbekanntem Fahrzeugen – 2) Die Kategorie Krafträder enthält Krafträder mit amtlichem Kennzeichen, Versicherungskennzeichen einschließlich E-Bikes sowie drei- und leichte vierrädrige Kfz. – 3) einschließlich Pedelecs

## X. Verkehr

### 17. Prüfungen zur Erlangung einer allgemeinen Fahrerlaubnis 2019 bis 2022 nach Prüfungsteilen und Fahrerlaubnisklassen

Fahrerlaubnisklasse	2019		2020		2021		2022	
	theoretische	praktische	theoretische	praktische	theoretische	praktische	theoretische	praktische
Prüfungen								
<b>Prüfungen insgesamt</b>								
Allgemeine Fahrerlaubnis zum Führen von								
Krafträdern (A1, A2, A)	3 164	3 198	3 307	3 423	3 371	3 223	3 482	3 598
PKW (B, BE, BF17, BEF17)	32 153	31 257	30 429	26 517	29 783	29 426	33 827	33 248
LKW (C1, C1E, C, CE)	2 921	2 846	2 679	2 415	2 751	2 641	3 111	2 915
Bussen (D1, D1E, D, DE)	292	295	212	258	167	183	286	286
sonstigen Fahrzeugen (L, T)	471	216	475	201	476	253	599	281
<b>Insgesamt</b>	<b>39 001</b>	<b>37 812</b>	<b>37 102</b>	<b>32 814</b>	<b>36 548</b>	<b>35 726</b>	<b>41 305</b>	<b>40 328</b>
<b>darunter nicht bestandene</b>								
Allgemeine Fahrerlaubnis zum Führen von								
Krafträdern (A1, A2, A)	937	347	971	348	1 080	363	1 157	390
PKW (B, BE, BF17, BEF17)	14 191	13 023	13 052	10 755	13 348	12 243	15 509	13 812
LKW (C1, C1E, C, CE)	464	408	388	315	462	340	521	355
Bussen (D1, D1E, D, DE)	32	33	27	37	27	26	49	21
sonstigen Fahrzeugen (L, T)	211	12	226	11	194	12	292	18
<b>Zusammen</b>	<b>15 835</b>	<b>13 823</b>	<b>14 664</b>	<b>11 466</b>	<b>15 111</b>	<b>12 984</b>	<b>17 528</b>	<b>14 596</b>

Quelle: Kraftfahrt-Bundesamt