

VIII. Handel, Gastgewerbe, Dienstleistungen, Tourismus

Mit den monatlichen Stichprobenerhebungen im Handel und Gastgewerbe werden Angaben über den Umsatz und die Anzahl der Beschäftigten als Grundlage für die Beurteilung der konjunkturellen Lage auf dem Gebiet des Handels und des Gastgewerbes erhoben.

Aufgrund von Nach- bzw. Korrekturmeldungen werden die Ergebnisse über 2 Jahre hinweg monatlich aktualisiert und tragen deshalb vorläufigen Charakter.

Die Ergebnisse der Statistiken des Handels und des Gastgewerbes werden in der Gliederung der „Klassifikation der Wirtschaftszweige, Ausgabe 2008“ (WZ 2008) als Messzahlen zur Basis Jahresdurchschnitt 2015=100 dargestellt. Die Umsatzmesszahlen werden sowohl in jeweiligen Preisen als auch preisbereinigt, d. h. hier nach Umrechnung auf die Preise des Jahres 2015, angegeben.

Die Dienstleistungsstatistik wird jährlich als Stichprobe durchgeführt. Sie erstreckt sich auf Unternehmen bzw. Einrichtungen der Dienstleistungsbereiche wie Verkehr und Lager, Information und Kommunikation, Grundstücks- und Wohnungswesen, Erbringung von freiberuflichen, wissenschaftlichen und technischen Dienstleistungen, Erbringung von sonstigen wirtschaftlichen Dienstleistungen, Erziehung und Unterricht, Gesundheit- und Sozialwesen, Kunst, Unterhaltung und Erholung und Erbringung von sonstigen Dienstleistungen. Das entspricht den Abschnitten H, J, L, M, N, P, Q, R, S95 und S96 der WZ 2008. Es werden Angaben zu Strukturdaten wie z. B. tätige Personen, Umsatz, Personalaufwendungen, Bestände und Bruttoanlageinvestitionen erhoben. Unternehmen mit einem Umsatz von weniger als 300 000 EUR unterliegen einem verminderten Erhebungsprogramm.

In der Statistik der Beherbergungen im Reiseverkehr werden monatlich die Inhaber bzw. Leiter der Betriebe mit zehn und mehr Gästebetten sowie Campingplätze mit zehn und mehr Stellplätzen im Tourismuscamping zu Gäste- und Übernachtungszahlen befragt. Die Ergebnisse werden in der Gliederung der WZ 2008 ausgewiesen.

VIII

Großhandel

Dem Großhandel werden alle Einrichtungen zugeordnet, deren wirtschaftliche Tätigkeit ausschließlich oder überwiegend darin besteht, Handelsware in eigenem Namen für eigene Rechnung oder für fremde Rechnung (Kommissionshandel) an andere Abnehmer als private Haushalte abzusetzen. Für die Zuordnung zum Großhandel ist unerheblich, ob der Absatz im Inland, ins Ausland (Export) oder vom Ausland (Import) getätigt wird oder ob die Ware vom Lager oder über Streckengeschäft verkauft wird.

Einzelhandel

Dem Einzelhandel werden alle Einrichtungen zugeordnet, deren wirtschaftliche Tätigkeit ausschließlich oder überwiegend darin besteht, Ware in eigenem Namen für eigene Rechnung oder für fremde Rechnung (Kommissionshandel) an private Haushalte abzusetzen. Dazu zählt auch der Absatz der Apotheken an private Haushalte, auch wenn über eine gesetzliche Krankenkasse oder Ersatzkasse abgerechnet wird. Weiterhin gehören zum Bereich des Einzelhandels Augenoptiker, Hörgeräteakustiker, Versandhandelsvertreter und Tankstellen.

VIII. Handel, Gastgewerbe, Dienstleistungen, Tourismus

Gastgewerbe

Dem Gastgewerbe werden die Beherbergungs- und Bewirtschaftungsstätten zugeordnet, deren Tätigkeit ausschließlich oder überwiegend darin besteht, entweder gegen Bezahlung Übernachtung für eine begrenzte Zeit (auch mit Abgabe von Speisen und Getränken) anzubieten (Beherbergungsgewerbe) oder Speisen und/oder Getränke üblicherweise zum Verzehr an Ort und Stelle (auch verbunden mit Unterhaltung) abzugeben (Gaststättengewerbe). Zum Gastgewerbe zählen auch Kantinen und Caterer.

Umsatz

Der Umsatz ist der Gesamtbetrag aller in Rechnung gestellten Lieferungen und Leistungen (Eigengeschäft) sowie Provisionseinnahmen und Kostenvergütungen (Fremdgeschäft) des Unternehmens bzw. der Einrichtung (einschließlich des Eigenverbrauchs). Der Umsatz wird ohne Umsatzsteuer ausgewiesen.

Beschäftigte

Beschäftigte sind alle in einem Unternehmen tätigen Personen. Dazu gehören auch tätige Inhaber, unbezahlt mithelfende Familienangehörige sowie sämtliche Arbeitnehmer einschließlich der Auszubildenden. Erfasst werden auch vorübergehend Abwesende (z. B. Kranke, Urlauber) und Teilzeitbeschäftigte (ohne Umrechnung auf Vollzeitbeschäftigte). In der Dienstleistungsstatistik werden die Beschäftigten als tätige Personen bezeichnet.

VIII

Investitionen

Die Investitionen umfassen die von den Unternehmen oder Einrichtungen im Berichtsjahr erworbenen Gebrauchsgüter. Sie sind zu Anschaffungskosten bewertet, ohne Abzug von Abschreibungen oder sonstigen Wertberichtigungen.

Beherbergung im Reiseverkehr

Die Beherbergung im Reiseverkehr umfasst die Unterbringung von Personen, die sich nicht länger als ein Jahr ohne Unterbrechung an einem anderen Ort als ihrem gewöhnlichen Wohnsitz aufhalten.

Beherbergungsstätten

Betriebe, die nach Einrichtung und Zweckbestimmung dazu dienen, mindestens zehn Gäste (im Reiseverkehr) gleichzeitig zu beherbergen. Hierzu zählen auch Unterkunftsstätten, die die Gästebeherbergung nur als Nebenzweck betreiben.

Beherbergungsbetriebe

Dazu zählen Beherbergungsstätten und Campingplätze mit mindestens zehn Stellplätzen (ohne Dauercamping).

VIII. Handel, Gastgewerbe, Dienstleistungen, Tourismus

Durchschnittliche Auslastung von Betten und sonstigen Schlafgelegenheiten

Die durchschnittliche Auslastung ist ein rechnerischer Wert, der die prozentuale Inanspruchnahme der Übernachtungsmöglichkeiten (Bettentage) im Berichtszeitraum ausdrückt. Die Anzahl der Bettentage ergibt sich aus der Multiplikation des Bettenbestandes mit der Anzahl der Kalendertage im Berichtszeitraum; bei der Ermittlung der angebotenen Bettentage werden die angebotenen Betten und die Anzahl der betrieblichen Öffnungstage des Berichtszeitraumes zugrunde gelegt.

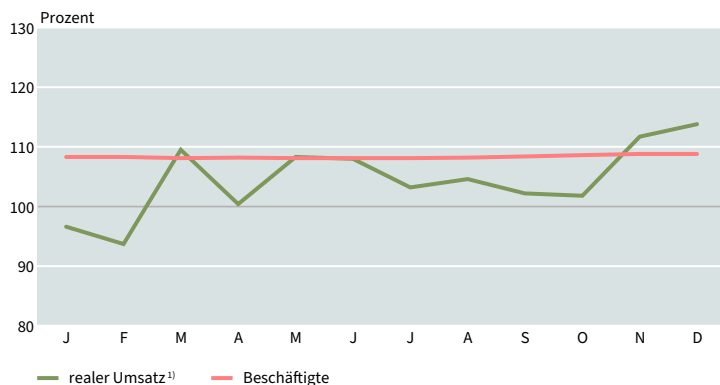
Herkunftsländer

Für die Erfassung ist grundsätzlich der ständige Wohnsitz oder gewöhnliche Aufenthaltsort der Gäste maßgebend, nicht dagegen deren Staatsangehörigkeit (Nationalität).

VIII. Handel, Gastgewerbe, Dienstleistungen, Tourismus

Umsatz und Beschäftigte im Einzelhandel ¹⁾ 2023

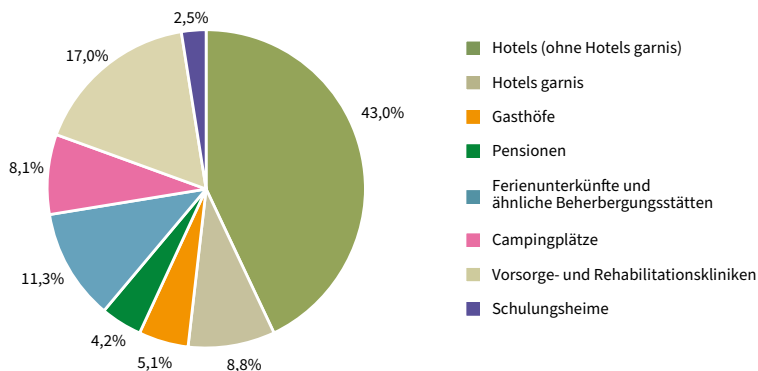
Jahresdurchschnitt 2015 = 100



^{*)} ohne Einzelhandel mit Kfz, Kraftwagenteilen und -zubehör; vorläufige Angaben; Stand: Februar 2024
¹⁾ in Preisen des Jahres 2015

VIII

Übernachtungen in Beherbergungsbetrieben 2023 nach Betriebsarten



VIII. Handel, Gastgewerbe, Dienstleistungen, Tourismus

1. Umsatz im Kraftfahrzeughandel 2023 *) nach ausgewählten Wirtschaftszweigen und Monaten

Jahresdurchschnitt Monat	Handel mit Kraftfahrzeugen; Instandhaltung und Reparatur von Kraftfahrzeugen	Darunter		
		Handel mit Kraftwagen	Instandhaltung und Reparatur von Kraftwagen	Handel mit Kraftwagenteilen und -zubehör
Jahresdurchschnitt 2015 = 100				
in jeweiligen Preisen				
2016	106,4	108,2	100,9	104,8
2017	110,9	112,7	105,8	108,4
2018	113,7	114,0	114,1	114,8
2019	120,9	122,4	118,6	118,6
2020	121,1	121,8	118,2	121,1
2021	120,0	119,7	120,6	121,7
2022	123,0	121,7	126,1	127,8
2023	134,5	135,4	132,9	133,0
Januar	117,4	120,1	115,8	107,9
Februar	119,8	121,9	116,1	114,3
März	149,2	150,8	145,0	144,9
April	120,7	119,2	120,2	130,2
Mai	136,0	135,7	129,8	146,6
Juni	150,0	151,1	143,0	150,5
Juli	137,2	138,0	135,2	134,9
August	136,1	137,4	134,6	129,1
September	133,1	135,2	127,1	131,3
Oktober	131,7	130,5	130,4	147,1
November	149,0	147,6	155,5	156,5
Dezember	133,5	137,5	141,5	102,6
in Preisen des Jahres 2015				
2016	105,1	106,7	99,6	104,6
2017	108,1	109,6	103,0	107,9
2018	109,4	109,2	109,3	114,9
2019	114,1	114,8	111,2	117,6
2020	112,3	112,0	108,8	119,4
2021	108,3	106,9	107,7	118,1
2022	102,1	99,9	103,5	115,2
2023	103,2	102,9	101,0	108,7
Januar	92,8	94,1	90,8	91,0
Februar	94,4	95,3	90,7	95,7
März	116,7	116,8	112,4	121,1
April	93,8	91,8	92,5	107,3
Mai	105,2	103,9	99,5	120,0
Juni	115,1	114,9	108,8	122,1
Juli	104,6	104,3	102,2	108,8
August	103,3	103,4	101,3	103,2
September	101,0	101,5	95,5	106,6
Oktober	99,4	97,3	97,3	119,7
November	112,2	109,9	115,8	127,1
Dezember	99,8	102,0	105,0	81,7

VIII

*) vorläufige Angaben; Stand: Februar 2024

VIII. Handel, Gastgewerbe, Dienstleistungen, Tourismus

2. Beschäftigte im Kraftfahrzeughandel 2023 *) nach ausgewählten Wirtschaftszweigen und Monaten

Jahresdurchschnitt Monat	Handel mit Kraftfahrzeugen; Instandhaltung und Reparatur von Kraftfahrzeugen	Darunter		
		Handel mit Kraftwagen	Instandhaltung und Reparatur von Kraftwagen	Handel mit Kraftwagenteilen und -zubehör
	Jahresdurchschnitt 2015 = 100			
2016	100,7	101,3	100,0	99,8
2017	103,1	104,5	100,4	102,6
2018	103,9	104,6	102,4	103,3
2019	104,8	106,7	102,8	99,5
2020	103,9	106,0	101,9	96,5
2021	103,3	104,8	101,6	97,8
2022	103,6	105,3	101,3	97,8
2023	106,0	109,1	101,7	98,9
Januar	105,2	108,1	101,4	97,6
Februar	105,2	108,0	101,1	98,3
März	105,2	108,1	100,9	99,0
April	105,2	108,0	100,9	98,8
Mai	105,0	107,8	100,5	99,3
Juni	104,6	107,5	100,1	98,7
Juli	104,8	107,7	100,1	98,8
August	107,0	110,4	102,0	99,8
September	107,8	111,1	102,8	101,8
Oktober	107,5	110,7	103,4	98,5
November	107,5	110,6	103,9	98,5
Dezember	107,5	111,0	103,2	98,0

*) vorläufige Angaben; Stand: Februar 2024

VIII. Handel, Gastgewerbe, Dienstleistungen, Tourismus

3. Umsatz im Großhandel 2023 *) nach Wirtschaftszweigen und Monaten

Jahres- durchschnitt Monat	Großhandel (ohne Handel mit Kfz) insgesamt	Davon								
		Handels- vermittlung	Großhandel (ohne Handels- vermittlung)	darunter (mit)						sonstiger Großhandel
				landwirt- schaftlichen Grund- stoffen und lebenden Tieren	Nahrungs- und Genuss- mitteln, Getränken und Tabakwaren	Gebrauchs- und Verbrauchs- gütern	Geräten der Informa- tions- und Kommuni- kations- technik	sonstigen Maschinen, Ausrü- stungen und Zubehör		
Jahresdurchschnitt 2015 = 100										
in jeweiligen Preisen										
2016	100,6	116,4	100,1	99,9	99,3	105,1	100,8	99,5	99,6	
2017	102,1	125,4	101,5	97,8	100,1	112,0	109,6	104,3	97,1	
2018	105,7	138,8	104,9	75,0	106,1	117,5	85,3	118,3	102,4	
2019	109,9	144,6	109,0	92,8	109,2	125,3	88,0	121,0	104,1	
2020	110,8	156,0	109,7	85,8	108,1	129,6	87,3	148,6	95,8	
2021	122,8	180,4	121,6	99,5	108,9	135,6	95,0	161,5	117,0	
2022	144,9	186,2	143,7	121,8	122,5	150,3	93,6	183,1	149,8	
2023	142,8	192,5	141,6	114,6	120,2	163,8	87,9	190,5	134,8	
Januar	133,7	171,0	132,6	104,4	108,3	160,6	99,9	157,5	125,5	
Februar	131,8	179,4	130,6	113,5	105,8	152,3	78,7	169,5	126,4	
März	159,5	214,6	158,1	140,7	127,9	177,3	97,6	212,2	153,1	
April	135,1	182,8	133,9	110,0	116,7	145,9	89,1	172,9	129,8	
Mai	146,9	180,2	145,7	130,0	137,0	155,0	81,5	189,2	139,3	
Juni	153,8	198,1	152,5	141,9	138,1	159,6	91,8	217,1	147,2	
Juli	138,9	196,6	137,6	84,0	121,4	158,9	90,8	197,5	133,5	
August	148,3	197,4	147,0	109,5	134,0	171,5	88,2	191,5	141,0	
September	144,2	194,8	142,9	105,7	113,1	174,3	82,9	196,0	137,9	
Oktober	142,8	197,0	141,5	130,1	110,7	166,5	78,8	189,6	136,5	
November	151,1	203,2	149,8	103,0	117,2	184,3	89,0	207,2	142,4	
Dezember	128,1	195,2	126,8	102,4	112,7	159,6	86,6	185,7	105,5	
in Preisen des Jahres 2015										
2016	102,1	115,0	101,7	103,2	98,4	104,1	103,5	98,2	104,1	
2017	99,9	123,5	99,3	95,9	95,6	110,4	112,6	101,7	95,3	
2018	100,2	136,0	99,4	71,6	98,3	114,8	88,2	113,3	95,2	
2019	103,7	140,8	102,9	85,6	100,3	121,2	95,9	113,9	97,4	
2020	106,3	151,3	105,3	80,2	98,0	124,5	99,7	139,3	94,7	
2021	107,7	172,0	106,5	80,6	96,1	127,7	109,7	147,0	95,8	
2022	107,0	164,7	105,9	76,3	94,9	125,9	101,5	150,3	96,9	
2023	105,9	163,3	104,8	82,4	86,0	131,1	94,2	146,3	92,8	
Januar	97,6	145,9	96,6	67,5	78,0	128,2	105,6	122,4	83,4	
Februar	95,9	152,7	94,8	74,1	75,7	121,0	83,5	131,1	84,4	
März	116,3	182,3	115,0	93,9	90,5	141,4	103,3	164,5	102,5	
April	98,9	155,1	97,9	77,0	82,8	116,7	94,4	133,3	87,4	
Mai	108,5	152,5	107,5	93,8	97,2	124,4	86,7	145,1	96,0	
Juni	114,5	168,0	113,3	105,5	97,3	128,6	96,9	165,8	103,0	
Juli	103,7	166,4	102,6	61,5	86,2	127,1	96,7	151,3	93,6	
August	110,4	167,3	109,3	80,4	95,9	136,5	95,5	146,8	98,2	
September	107,7	164,8	106,6	79,2	82,0	140,1	88,6	149,5	95,3	
Oktober	107,2	166,8	106,1	99,7	80,2	134,1	85,5	145,6	95,2	
November	113,5	172,1	112,4	78,3	84,7	147,2	97,5	158,4	100,1	
Dezember	96,9	165,2	95,8	77,7	81,4	127,7	95,8	141,5	74,7	

VIII

*) vorläufige Angaben; Stand: Februar 2024

VIII. Handel, Gastgewerbe, Dienstleistungen, Tourismus

4. Beschäftigte im Großhandel 2023 *) nach Wirtschaftszweigen und Monaten

Jahres- durchschnitt Monat	Großhandel (ohne Handel mit Kfz) insgesamt	Davon								
		Handels- vermittlung	Großhandel (ohne Handels- vermittlung)	darunter (mit)						sonstiger Großhandel
				landwirt- schaftlichen Grund- stoffen und lebenden Tieren	Nahrungs- und Genuss- mitteln, Getränken und Tabakwaren	Gebrauchs- und Verbrauchs- gütern	Geräten der Informa- tions- und Kommuni- kations- technik	sonstigen Maschinen, Ausrüs- tungen und Zubehör		
Jahresdurchschnitt 2015 = 100										
2016	99,4	98,8	99,4	98,4	102,7	102,2	101,1	96,3	99,3	
2017	100,2	101,2	100,2	97,9	104,9	103,9	98,4	96,2	99,9	
2018	101,0	99,5	101,1	92,5	107,6	102,7	88,9	100,4	102,0	
2019	102,0	100,6	102,1	96,9	106,4	104,9	89,8	103,0	103,4	
2020	102,1	95,7	102,4	97,9	102,5	105,1	91,1	104,7	105,3	
2021	101,7	95,2	102,0	95,4	98,2	106,3	95,2	101,9	108,3	
2022	100,2	91,5	100,7	95,8	107,1	108,6	51,3	93,0	108,3	
2023	99,3	93,5	99,6	95,8	98,5	106,0	58,1	94,2	106,6	
Januar	98,8	93,1	99,1	94,9	97,3	106,0	56,4	93,6	106,8	
Februar	99,0	93,6	99,3	95,4	97,8	106,3	57,4	93,4	106,8	
März	99,2	94,1	99,4	95,1	97,4	106,3	57,8	93,5	107,1	
April	99,3	93,4	99,6	94,3	98,6	105,0	59,6	95,8	106,4	
Mai	99,1	93,6	99,4	95,0	98,8	106,2	59,7	93,3	106,3	
Juni	98,9	93,4	99,2	94,8	98,2	105,7	57,9	93,4	106,7	
Juli	99,3	93,6	99,7	99,9	98,8	105,9	57,8	94,0	106,3	
August	99,8	93,8	100,1	98,6	98,9	107,0	58,0	94,5	106,4	
September	99,8	92,9	100,1	97,6	99,7	106,0	58,3	94,8	107,1	
Oktober	99,5	94,0	99,8	94,8	98,9	105,6	58,6	94,7	106,9	
November	99,4	93,8	99,7	94,5	98,7	106,1	58,1	94,6	106,6	
Dezember	99,2	93,3	99,5	94,3	99,0	106,2	57,7	94,3	105,9	

*) vorläufige Angaben; Stand: Februar 2024

VIII. Handel, Gastgewerbe, Dienstleistungen, Tourismus

5. Umsatz im Einzelhandel 2023¹⁾ nach ausgewählten Wirtschaftszweigen und Monaten

Jahresdurchschnitt Monat	Einzelhandel (ohne Handel mit Kfz)	Darunter (mit)					
		Waren verschiedener Art ¹⁾	Nahrungs- und Genussmitteln, Getränken und Tabakwaren ¹⁾	Motoren- kraftstoffen (Tankstellen)	sonstigen Haushalts- geräten, Textilien, Heimwerker- und Einrichtungs- bedarf ¹⁾	sonstigen Gütern ¹⁾	nicht in Verkaufsräumen, nicht an Verkaufsständen oder auf Märkten
Jahresdurchschnitt 2015 = 100							
in jeweiligen Preisen							
2016	101,0	101,9	101,2	93,6	102,1	100,7	96,9
2017	106,5	110,8	101,6	98,4	102,4	102,7	104,7
2018	109,5	114,5	105,1	107,4	102,1	106,1	105,3
2019	112,0	116,4	106,6	104,0	102,2	111,2	110,4
2020	117,7	124,5	115,0	98,9	108,4	110,8	127,4
2021	117,7	126,8	115,0	113,7	90,2	113,3	138,3
2022	127,7	134,2	115,9	135,1	103,5	127,2	150,5
2023	132,1	143,9	122,8	125,7	94,2	132,2	144,5
Januar	119,1	129,8	107,7	113,6	79,4	123,8	127,6
Februar	116,9	128,2	105,8	112,4	85,3	115,0	127,1
März	137,9	149,7	120,8	122,2	105,5	136,7	154,5
April	127,1	139,1	123,9	120,1	99,8	122,4	132,1
Mai	137,0	147,0	135,8	128,2	108,3	135,1	148,4
Juni	136,7	147,9	135,6	130,6	97,9	137,1	145,5
Juli	130,5	140,7	129,1	127,2	93,9	129,7	142,4
August	132,7	144,0	126,2	134,3	93,8	131,4	146,8
September	130,2	140,8	123,1	135,6	90,5	132,5	142,0
Oktober	129,7	139,9	117,1	132,1	92,4	132,5	148,6
November	142,0	154,3	118,3	129,7	97,5	145,8	167,2
Dezember	144,9	165,0	130,4	123,0	85,8	144,3	152,0
in Preisen des Jahres 2015							
2016	100,7	101,3	99,2	99,0	101,5	100,1	99,1
2017	104,4	107,9	97,1	99,1	101,2	100,9	104,1
2018	105,6	109,5	97,7	101,1	100,0	103,2	101,6
2019	107,2	110,5	96,7	98,8	98,5	107,0	106,9
2020	111,1	115,2	100,2	100,0	103,3	105,5	127,5
2021	108,4	115,1	97,9	98,4	84,2	106,3	131,2
2022	107,8	110,2	91,1	95,0	88,6	114,8	122,4
2023	104,5	107,6	88,4	91,4	76,2	114,8	115,8
Januar	96,6	99,7	79,8	83,5	65,4	110,0	104,7
Februar	93,7	97,0	77,7	82,5	69,8	101,7	103,1
März	109,5	112,0	88,0	89,7	85,5	119,8	124,2
April	100,4	104,0	89,7	87,0	80,3	106,5	105,9
Mai	108,3	109,8	98,1	94,8	87,4	117,3	120,4
Juni	108,0	110,3	97,8	96,3	78,9	119,4	118,1
Juli	103,2	105,2	92,5	93,4	75,6	112,9	115,2
August	104,6	107,7	90,2	95,3	75,6	113,9	116,7
September	102,2	104,8	87,6	94,4	73,0	114,1	110,9
Oktober	101,8	104,1	83,2	94,0	74,3	113,8	116,5
November	111,7	114,5	83,9	94,2	78,5	124,9	132,7
Dezember	113,8	122,5	92,9	91,8	69,4	123,5	121,6

VIII

¹⁾ vorläufige Angaben; Stand: Februar 2024 – 1) in Verkaufsräumen

VIII. Handel, Gastgewerbe, Dienstleistungen, Tourismus

6. Beschäftigte im Einzelhandel 2023^{*)} nach ausgewählten Wirtschaftszweigen und Monaten

Jahresdurchschnitt Monat	Einzelhandel (ohne Handel mit Kfz)	Darunter (mit)					
		Waren verschiedener Art ¹⁾	Nahrungs- und Genussmitteln, Getränken und Tabakwaren ¹⁾	Motoren- kraftstoffen (Tankstellen)	sonstigen Haushalts- geräten, Textilien, Heimwerker- und Einrichtungs- bedarf ¹⁾	sonstigen Gütern ¹⁾	nicht in Verkaufsräumen, nicht an Verkaufsständen oder auf Märkten
Jahresdurchschnitt 2015 = 100							
2016	100,8	102,1	98,8	93,8	100,9	99,9	99,0
2017	104,3	108,4	99,9	94,8	102,8	100,9	103,1
2018	105,1	110,2	98,6	95,5	101,7	102,0	107,2
2019	105,6	111,5	98,7	90,3	99,0	103,4	103,8
2020	105,6	114,8	95,7	88,6	98,4	100,7	104,1
2021	106,0	117,4	94,9	90,9	97,5	98,3	109,2
2022	107,3	118,3	94,0	93,7	95,4	103,1	105,7
2023	108,3	121,0	95,0	99,7	93,2	103,0	105,1
Januar	108,3	121,4	94,1	96,6	94,1	102,2	104,4
Februar	108,3	121,1	95,2	95,6	93,2	102,8	105,1
März	108,1	120,8	95,2	96,6	93,5	102,3	104,2
April	108,2	120,7	96,1	97,4	93,7	102,6	105,5
Mai	108,1	120,2	96,8	97,6	94,8	102,4	105,3
Juni	108,1	120,4	96,9	98,3	93,7	102,6	104,1
Juli	108,1	120,6	94,7	100,5	93,4	102,6	105,5
August	108,2	120,9	95,0	101,8	93,0	103,0	105,3
September	108,4	121,0	94,7	101,4	92,9	103,9	103,7
Oktober	108,6	121,2	94,5	102,0	93,0	103,6	106,4
November	108,8	121,7	93,9	104,0	91,9	104,2	105,8
Dezember	108,8	122,3	92,8	105,0	91,1	104,1	105,8

^{*)} vorläufige Angaben; Stand: Februar 2024 – 1) in Verkaufsräumen

VIII. Handel, Gastgewerbe, Dienstleistungen, Tourismus

7. Umsatz im Gastgewerbe 2023 *) nach Wirtschaftszweigen und Monaten

Jahresdurchschnitt Monat	Gastgewerbe	Davon					
		Beherbergung	darunter Hotels, Gasthöfe und Pensionen	Gastronomie	davon		
					Restaurants, Gaststätten, Imbissstuben, Cafés, Eissalons u.Ä.	Caterer und Erbringung sonstiger Verpflegungs- dienst- leistungen	Ausschank von Getränken
Jahresdurchschnitt 2015 = 100							
in jeweiligen Preisen							
2016	101,3	105,1	104,9	98,7	98,8	98,5	99,9
2017	104,6	109,3	109,2	101,3	102,4	100,3	92,7
2018	112,5	131,3	133,3	102,4	103,2	101,3	100,8
2019	114,7	137,4	139,1	102,9	102,0	106,0	100,4
2020	77,3	83,6	83,2	73,5	73,2	75,6	64,5
2021	80,0	82,1	82,1	78,2	78,9	79,5	54,8
2022	106,5	122,1	121,7	100,5	107,3	91,1	107,5
2023	117,2	149,2	149,7	104,2	107,7	100,7	120,1
Januar	91,7	92,5	93,0	91,9	93,4	95,6	77,4
Februar	97,4	112,6	112,7	91,5	93,0	94,6	82,6
März	110,0	128,9	128,1	102,6	104,2	106,3	90,8
April	115,1	145,6	145,7	102,7	109,1	93,6	114,8
Mai	126,8	168,2	167,5	109,9	114,3	104,6	126,0
Juni	127,7	166,6	163,6	111,7	113,6	108,3	154,3
Juli	124,6	156,9	154,9	111,5	114,5	99,9	200,8
August	123,1	163,7	163,3	106,3	113,3	96,0	120,7
September	135,5	183,1	182,4	115,8	120,6	109,6	137,5
Oktober	126,0	174,4	177,9	106,0	111,3	98,8	122,3
November	112,2	145,8	148,7	98,5	98,4	104,4	94,9
Dezember	116,7	152,4	158,0	102,1	106,5	96,4	119,0
in Preisen des Jahres 2015							
2016	99,3	103,2	103,0	96,5	96,4	96,7	97,4
2017	100,4	105,2	105,2	97,0	97,9	96,4	88,6
2018	105,9	123,9	125,8	96,1	96,5	96,0	94,2
2019	105,4	127,0	128,6	94,1	92,8	98,3	91,6
2020	68,5	75,6	75,5	64,4	63,2	68,4	55,1
2021	69,2	73,3	73,6	66,5	66,0	70,0	44,5
2022	85,8	101,0	100,6	79,6	84,0	74,9	79,5
2023	88,1	116,4	116,9	76,3	78,6	75,1	81,4
Januar	70,7	75,4	75,9	68,9	69,7	73,0	54,2
Februar	74,9	91,1	91,4	68,2	69,0	71,8	57,4
März	83,9	103,0	102,5	76,0	77,1	79,4	62,7
April	87,3	115,1	115,4	75,7	80,4	69,8	78,8
Mai	95,6	131,1	130,8	80,7	83,8	77,9	85,9
Juni	95,3	127,7	125,5	81,8	83,0	80,6	104,2
Juli	92,9	121,0	119,8	81,3	83,4	74,4	134,7
August	92,2	127,3	127,4	77,5	82,3	71,4	81,4
September	100,5	139,4	138,9	84,1	87,1	81,4	92,1
Oktober	93,7	133,7	136,3	76,8	80,2	73,3	82,0
November	83,4	112,5	114,6	71,2	70,6	77,2	63,7
Dezember	87,1	119,5	123,9	73,6	76,2	71,3	79,4

VIII

*) vorläufige Angaben; Stand: Februar 2024

VIII. Handel, Gastgewerbe, Dienstleistungen, Tourismus

8. Beschäftigte im Gastgewerbe 2023 *) nach Wirtschaftszweigen und Monaten

Jahresdurchschnitt Monat	Gastgewerbe	Davon					
		Beherbergung	darunter Hotels, Gasthöfe und Pensionen	Gastronomie	davon		
					Restaurants, Gaststätten, Imbissstuben, Cafés, Eissalons u. Ä.	Caterer und Erbringung sonstiger Verpflegungs- dienst- leistungen	Ausschank von Getränken
Jahresdurchschnitt 2015 = 100							
2016	97,5	102,5	102,1	95,2	91,9	101,4	106,4
2017	98,8	106,7	106,4	95,0	91,9	100,9	106,5
2018	96,3	103,0	101,8	93,0	89,6	98,6	108,8
2019	99,6	109,4	109,0	95,3	95,6	96,4	95,6
2020	84,2	93,2	95,3	80,3	81,3	81,9	61,2
2021	78,1	86,3	88,5	74,6	75,2	78,0	46,1
2022	83,2	90,7	89,9	79,7	84,3	74,7	94,6
2023	89,2	106,3	105,7	82,4	86,4	76,4	116,9
Januar	84,9	100,8	100,8	78,5	82,3	76,2	83,7
Februar	84,3	100,2	100,1	77,9	80,8	76,6	90,0
März	85,7	102,1	101,5	79,1	83,1	76,3	86,5
April	87,9	104,8	104,1	81,1	85,6	75,9	100,9
Mai	90,1	105,9	104,7	83,7	88,0	76,5	124,5
Juni	91,8	107,9	106,8	85,3	88,1	76,4	163,9
Juli	92,8	110,1	109,0	85,9	88,2	77,7	166,8
August	91,8	110,3	109,2	84,5	89,6	76,1	123,4
September	91,5	109,4	108,5	84,4	88,9	76,3	130,4
Oktober	91,0	109,0	108,4	83,9	88,6	76,3	121,9
November	89,7	108,0	107,9	82,5	87,1	76,1	110,2
Dezember	89,3	107,7	107,1	82,1	86,8	76,7	101,0

*) vorläufige Angaben; Stand: Februar 2024

VIII. Handel, Gastgewerbe, Dienstleistungen, Tourismus

9. Ausgewählte Merkmale der Unternehmen/Einrichtungen des Dienstleistungsbereiches 2021 nach Wirtschaftszweigen

WZ 2008	Wirtschaftszweig	Umsatz ¹⁾	Tätige Personen am 30.9.	Aufwendungen	Bruttoinvestitionen
		1 000 EUR	Anzahl	1 000 EUR	
H	Verkehr und Lagerei	2750659	31284	2377017	162722
49	Landverkehr und Transport in Rohrfernleitungen	1559444	16239	1335862	108302
50	Schifffahrt	2177	33	1531	55
51	Luftfahrt	1455	14	1613	157
52	Lagerei sowie Erbringung von sonstigen Dienstleistungen für den Verkehr	1051130	9911	929710	48730
53	Post-, Kurier- und Expressdienste	136452	5087	108302	5478
J	Information und Kommunikation	1558014	12708	1350567	63513
58	Verlagswesen	495676	2187	493341	580
59	Herstellung, Verleih und Vertrieb von Filmen und Fernsehprogrammen; Kinos; Tonstudios und Verlegen von Musik	29750	454	25603	2021
60	Rundfunkveranstalter	12065	129	11956	99
61	Telekommunikation	95165	552	66115	14002
62	Erbringung von Dienstleistungen der Informationstechnologie	798804	7759	639850	42999
63	Informationsdienstleistungen	126554	1626	113702	3813
L	Grundstücks- und Wohnungswesen	2039973	10253	1149004	896319
68	Grundstücks- und Wohnungswesen	2039973	10253	1149004	896319
M	Erbringung von freiberuflichen, wissenschaftlichen und technischen Dienstleistungen	3962712	38193	2602245	176728
69	Rechts- und Steuerberatung, Wirtschaftsprüfung	692607	8844	380559	15440
70	Verwaltung und Führung von Unternehmen und Betrieben; Unternehmensberatung	883410	7256	820308	95427
71	Architektur- und Ingenieurbüros; technische, physikalische und chemische Untersuchung	1694275	13797	879431	30251
72	Forschung und Entwicklung	331489	3041	309305	20755
73	Werbung und Marktforschung	177026	2600	107704	7075
74	Sonstige freiberufliche, wissenschaftliche und technische Tätigkeiten	96976	1675	51595	4713
75	Veterinärwesen	86930	980	53345	3067
N	Erbringung von sonstigen wirtschaftlichen Dienstleistungen	2947955	45838	2437296	174806
77	Vermietung von beweglichen Sachen	579262	2319	453507	93918
78	Vermittlung und Überlassung von Arbeitskräften	353607	9363	352235	4555
79	Reisebüros, Reiseveranstalter und Erbringung sonstiger Reservierungsdienstleistungen	23853	794	20691	2562
80	Wach- und Sicherheitsdienste sowie Detekteien	131516	3781	110269	1572
81	Gebäudebetreuung; Garten- und Landschaftsbau	836931	19287	606691	45617
82	Erbringung von wirtschaftlichen Dienstleistungen für Unternehmen und Privatpersonen a. n. g.	1022786	10294	893903	26583
P	Erziehung und Unterricht	601163	7827	519699	43556
85	Erziehung und Unterricht	601163	7827	519699	43556
Q	Gesundheits- und Sozialwesen	6617866	100856	6231685	951158
86	Gesundheitswesen	4526564	54367	4202150	817412
87	Heime (ohne Erholungs- und Ferienheime)	1024505	22911	1000633	65891
88	Sozialwesen (ohne Heime)	1066798	23579	1028902	67855

VIII

1) einschließlich sonstige betriebliche Erträge

VIII. Handel, Gastgewerbe, Dienstleistungen, Tourismus

Noch: 9. Ausgewählte Merkmale der Unternehmen/Einrichtungen des Dienstleistungsbereiches 2021 nach Wirtschaftszweigen

WZ 2008	Wirtschaftszweig	Umsatz ¹⁾	Tätige Personen am 30.9.	Aufwendungen	Brutto- investitionen
		1000 EUR	Anzahl	1000 EUR	
R	Kunst, Unterhaltung und Erholung	372360	5768	204920	16949
90	Kreative, künstlerische und unterhaltende Tätigkeiten	55355	940	38851	651
91	Bibliotheken, Archive, Museen, botanische und zoologische Gärten	9850	302	10529	1140
92	Spiel-, Wett- und Lotteriewesen	217881	1265	70835	3736
93	Erbringung von Dienstleistungen des Sports, der Unterhaltung und der Erholung	89273	3261	84705	11423
S	Erbringung von sonstigen Dienstleistungen	529990	11864	369130	22395
95	Reparatur von Datenverarbeitungsgeräten und Gebrauchsgütern	93542	965	71043	1839
96	Erbringung von sonstigen überwiegend persönlichen Dienstleistungen	436448	10899	298087	20556

1) einschließlich sonstige betriebliche Erträge

VIII 10. Beherbergungsbetriebe, Gästebetten/ Schlafgelegenheiten und Kapazitätsauslastung 2023 nach Betriebsarten

Betriebsart	Betriebe ¹⁾		Betten/Schlafgelegenheiten ^{1) 2)}		Durchschnittliche Auslastung der angebotenen Betten/Schlafgelegenheiten
	insgesamt	darunter geöffnete	insgesamt	darunter angebotene	
	Anzahl				
Hotels (ohne Hotels garnis)	341	324	31 038	29 770	39,9
Hotels garnis	92	88	6 480	6 142	38,7
Gasthöfe	269	250	5 817	5 406	26,5
Pensionen	183	172	3 968	3 699	31,3
Zusammen	885	834	47 303	45 017	37,4
Erholungs- und Ferienheime	11	11	787	767	26,1
Ferienhäuser und Ferienwohnungen	160	148	5 736	5 300	28,3
Jugendherbergen und Hütten	88	83	6 440	6 075	27,0
Zusammen	259	242	12 963	12 142	27,5
Campingplätze ³⁾	98	91	53 064	42 788	13,6
Vorsorge- und Rehabilitationskliniken	31	31	5 618	5 606	82,7
Schulungsheime	29	25	2 147	1 825	38,1
Zusammen	60	56	7 765	7 431	71,9
Beherbergungsbetriebe insgesamt	1 302	1 223	121 095	107 378	34,4

1) Monat Juli – 2) Doppelbetten zählen als 2 Schlafgelegenheiten. Für Camping (Urlaubscamping ohne Dauercamping) wird 1 Stellplatz in 4 Schlafgelegenheiten umgerechnet. – 3) ohne Betriebe mit ausschließlich Dauercamping

VIII. Handel, Gastgewerbe, Dienstleistungen, Tourismus

11. Beherbergungsbetriebe, Gästebetten/ Schlafgelegenheiten und Kapazitätsauslastung 2023 nach Kreisen

Jahr — Kreisfreie Stadt Landkreis	Betriebe ¹⁾		Betten/Schlafgelegenheiten ^{1) 2)}		Durchschnittliche Auslastung der angebotenen Betten/Schlafgelegenheiten
	insgesamt	darunter geöffnete	insgesamt	darunter angebotene	
	Anzahl				
2014	1352	1338	108857	106440	35,1
2015	1346	1330	108853	106958	34,7
2016	1355	1329	110551	108500	34,1
2017	1347	1316	110255	108226	34,8
2018	1313	1287	109864	107642	34,9
2019	1331	1294	110731	107699	36,7
2020	1333	1246	111307	81016	28,4
2021	1325	1223	106111	86503	28,3
2022	1316	1236	117577	112868	32,0
2023	1302	1223	121095	107378	34,4
Stadt Erfurt	80	73	7281	6757	40,8
Stadt Gera	13	13	1311	1295	29,9
Stadt Jena	32	32	2625	2614	42,7
Stadt Suhl	30	29	2054	2018	25,5
Stadt Weimar	56	55	5119	5028	40,8
Eichsfeld	52	49	2947	2533	41,4
Nordhausen	37	33	2455	2034	24,2
Wartburgkreis	127	123	8022	7783	44,9
Unstrut-Hainich-Kreis	50	49	3548	3448	38,5
Kyffhäuserkreis	44	37	2720	2552	41,8
Schmalkalden-Meiningen	126	113	7230	6777	32,6
Gotha	105	98	16228	15858	28,8
Sömmerda	22	19	1387	1231	17,5
Hildburghausen	60	57	4032	3912	30,9
Ilm-Kreis	76	73	4271	4085	26,9
Weimarer Land	56	52	4823	4597	33,9
Sonneberg	47	44	2125	1900	26,7
Saalfeld-Rudolstadt	99	95	28149	18890	29,0
Saale-Holzland-Kreis	44	39	2798	2448	47,6
Saale-Orla-Kreis	75	73	8661	8518	29,7
Greiz	41	38	1842	1659	26,8
Altenburger Land	30	29	1467	1441	32,6
Kreisfreie Städte zusammen	211	202	18390	17712	38,5
Landkreise zusammen	1091	1021	102705	89666	33,2

VIII

1) Monat Juli – 2) Doppelbetten zählen als 2 Schlafgelegenheiten. Für Camping (Urlaubscamping ohne Dauercamping) wird 1 Stellplatz in 4 Schlafgelegenheiten umgerechnet. Ohne Betriebe mit ausschließlich Dauercamping.

VIII. Handel, Gastgewerbe, Dienstleistungen, Tourismus

12. Beherbergungsbetriebe, Gästebetten/ Schlafgelegenheiten und Kapazitätsauslastung 2023 nach Reisegebieten und Betriebsarten

Reisegebiet Ausgewählte Betriebsart	Geöffnete Betriebe ¹⁾	Angebote Betten/ Schlafgelegenheiten ^{1) 2)}	Durchschnittliche Auslastung der angebotenen Betten/Schlafgelegenheiten
	Anzahl		%
Altenburger Land			
Beherbergungsbetriebe insgesamt	29	1441	32,6
darunter			
Hotellerie	23	718	33,8
darunter			
Hotels (ohne Hotels garnis)	8	299	29,9
Gasthöfe	7	115	26,5
Eichsfeld			
Beherbergungsbetriebe insgesamt	53	2644	40,5
darunter			
Hotellerie	35	1505	37,0
darunter			
Hotels (ohne Hotels garnis)	12	1028	44,7
Gasthöfe	18	382	15,7
Erfurt			
Beherbergungsbetriebe insgesamt	73	6757	40,8
darunter			
Hotellerie	55	5268	44,0
darunter			
Hotels (ohne Hotels garnis)	22	3370	45,9
Gasthöfe	8	145	33,6
Saaleland			
Beherbergungsbetriebe insgesamt	79	5503	43,8
darunter			
Hotellerie	58	3247	42,3
darunter			
Hotels (ohne Hotels garnis)	21	1928	44,4
Gasthöfe	18	552	37,4
Südharz-Kyffhäuser			
Beherbergungsbetriebe insgesamt	70	4586	33,8
darunter			
Hotellerie	42	1895	34,7
darunter			
Hotels (ohne Hotels garnis)	17	1234	39,3
Gasthöfe	12	284	22,5
Thüringer Rhön			
Beherbergungsbetriebe insgesamt	74	3886	37,2
darunter			
Hotellerie	45	1425	30,0
darunter			
Hotels (ohne Hotels garnis)	15	728	30,7
Gasthöfe	16	358	26,4

1) Monat Juli – 2) Doppelbetten zählen als 2 Schlafgelegenheiten. Für Camping (Urlaubsamping ohne Dauercamping) wird 1 Stellplatz in 4 Schlafgelegenheiten umgerechnet. Ohne Betriebe mit ausschließlich Dauercamping.

VIII. Handel, Gastgewerbe, Dienstleistungen, Tourismus

Noch: 12. Beherbergungsbetriebe, Gästebetten/ Schlafgelegenheiten und Kapazitätsauslastung 2023 nach Reisegebieten und Betriebsarten

Reisegebiet Ausgewählte Betriebsart	Geöffnete Betriebe ¹⁾	Angebote Betten/ Schlafgelegenheiten ^{1) 2)}	Durchschnittliche Auslastung der angebotenen Betten/Schlafgelegenheiten
	Anzahl		%
Thüringer Vogtland			
Beherbergungsbetriebe insgesamt	51	2954	28,2
darunter			
Hotellerie	35	1817	35,3
darunter			
Hotels (ohne Hotels garnis)	10	1205	37,3
Gasthöfe	17	271	20,8
Thüringer Wald			
Beherbergungsbetriebe insgesamt	533	51624	32,6
darunter			
Hotellerie	358	17458	34,7
darunter			
Hotels (ohne Hotels garnis)	150	12576	37,3
Gasthöfe	113	2453	27,3
Weimar			
Beherbergungsbetriebe insgesamt	55	5028	40,8
darunter			
Hotellerie	42	4187	41,5
darunter			
Hotels (ohne Hotels garnis)	13	2390	43,4
Gasthöfe	5	95	32,6
Weimarer Land			
Beherbergungsbetriebe insgesamt	52	4597	33,9
darunter			
Hotellerie	32	1753	30,2
darunter			
Hotels (ohne Hotels garnis)	11	1150	34,3
Gasthöfe	9	199	20,1
Welterberegion Wartburg-Hainich			
Beherbergungsbetriebe insgesamt	154	18358	28,9
darunter			
Hotellerie	109	5744	40,0
darunter			
Hotels (ohne Hotels garnis)	45	3862	42,3
Gasthöfe	27	552	22,9

VIII

1) Monat Juli – 2) Doppelbetten zählen als 2 Schlafgelegenheiten. Für Camping (Urlaubscamping ohne Dauercamping) wird 1 Stellplatz in 4 Schlafgelegenheiten umgerechnet. Ohne Betriebe mit ausschließlich Dauercamping.

VIII. Handel, Gastgewerbe, Dienstleistungen, Tourismus

13. Ankünfte, Übernachtungen und Aufenthaltsdauer der Gäste in Beherbergungsbetrieben 2023 nach Betriebsarten und Gästegruppen

Betriebsart —— Ständiger Wohnsitz der Gäste	Ankünfte	Übernachtungen	Durchschnittliche Aufenthaltsdauer
	Anzahl		Tage
Hotels (ohne Hotels garnis)	2040368	4256082	2,1
Deutschland	1903604	3971432	2,1
Ausland	136764	284650	2,1
Hotels garnis	472250	868533	1,8
Deutschland	428054	783333	1,8
Ausland	44196	85200	1,9
Gasthöfe	240428	504523	2,1
Deutschland	230164	469071	2,0
Ausland	10264	35452	3,5
Pensionen	170625	411261	2,4
Deutschland	160940	367216	2,3
Ausland	9685	44045	4,5
Zusammen	2923671	6040399	2,1
Deutschland	2722762	5591052	2,1
Ausland	200909	449347	2,2
Erholungs- und Ferienheime	27474	72844	2,7
Deutschland	27185	72254	2,7
Ausland	289	590	2,0
Ferienhäuser und Ferienwohnungen	159922	499437	3,1
Deutschland	152660	467351	3,1
Ausland	7262	32086	4,4
Jugendherbergen und Hütten	207348	541339	2,6
Deutschland	201460	519973	2,6
Ausland	5888	21366	3,6
Zusammen	394744	1113620	2,8
Deutschland	381305	1059578	2,8
Ausland	13439	54042	4,0
Campingplätze¹⁾	300133	797270	2,7
Deutschland	284168	755826	2,7
Ausland	15965	41444	2,6
Vorsorge- und Rehabilitationskliniken	77603	1688972	21,8
Deutschland	77596	1688883	21,8
Ausland	7	89	12,7
Schulungsheime	98428	250333	2,5
Deutschland	96772	242831	2,5
Ausland	1656	7502	4,5
Zusammen	176031	1939305	11,0
Deutschland	174368	1931714	11,1
Ausland	1663	7591	4,6
Beherbergungsbetriebe insgesamt	3794579	9890594	2,6
Deutschland	3562603	9338170	2,6
Ausland	231976	552424	2,4

1) nur Urlaubscamping (ohne Dauercamping)

VIII. Handel, Gastgewerbe, Dienstleistungen, Tourismus

14. Ankünfte, Übernachtungen und Aufenthaltsdauer der Gäste in Beherbergungsbetrieben*) 2023 nach Herkunftsländern

Herkunftsland	Ankünfte	Übernachtungen	Durchschnittliche Aufenthaltsdauer
	Anzahl		Tage
Bundesrepublik Deutschland	3 562 603	9 338 170	2,6
Belgien	10 388	20 679	2,0
Bulgarien	1 217	3 285	2,7
Dänemark	11 099	19 831	1,8
Estland	444	1 552	3,5
Finnland	1 592	3 425	2,2
Frankreich	10 781	22 660	2,1
Griechenland	1 266	3 161	2,5
Irland, Republik	786	1 730	2,2
Island	105	250	2,4
Italien	9 816	22 746	2,3
Kroatien	826	2 664	3,2
Lettland	813	1 782	2,2
Litauen	1 558	3 079	2,0
Luxemburg	2 068	4 195	2,0
Malta	94	347	3,7
Niederlande	28 595	70 102	2,5
Norwegen	2 737	7 607	2,8
Österreich	18 549	45 128	2,4
Polen	21 537	67 917	3,2
Portugal	997	4 063	4,1
Rumänien	3 737	14 908	4,0
Russland	681	1 646	2,4
Schweden	5 452	9 104	1,7
Schweiz	21 778	43 917	2,0
Slowakische Republik	2 902	10 502	3,6
Slowenien	1 230	3 898	3,2
Spanien	5 185	12 290	2,4
Tschechische Republik	7 650	18 987	2,5
Türkei	1 236	4 867	3,9
Ukraine	2 941	8 739	3,0
Ungarn	2 784	8 956	3,2
Vereinigtes Königreich	10 071	20 259	2,0
Zypern	61	138	2,3
Sonstige europäische Länder	5 919	12 389	2,1
Europäisches Ausland zusammen	196 895	476 803	2,4
Afrika	2 193	5 108	2,3
Asien	14 486	31 499	2,2
Amerika	15 342	32 957	2,1
Australien, Neuseeland und Ozeanien	1 537	2 973	1,9
Ohne Angabe	1 523	3 084	2,0
Ausland zusammen	231 976	552 424	2,4
Insgesamt	3 794 579	9 890 594	2,6

VIII

*) ohne Camping

VIII. Handel, Gastgewerbe, Dienstleistungen, Tourismus

15. Ankünfte, Übernachtungen und Aufenthaltsdauer der Gäste in Beherbergungsbetrieben*) 2023 nach Kreisen

Jahr — Kreisfreie Stadt ¹⁾ Landkreis	Ankünfte	Übernachtungen	Durchschnittliche Aufenthaltsdauer
	Anzahl		Tage
2014	3645337	9794038	2,7
2015	3710364	9762815	2,6
2016	3747841	9738533	2,6
2017	3873115	9927254	2,6
2018	3841966	9858439	2,6
2019	4038093	10349729	2,6
2020	2338385	6696174	2,9
2021	2256331	6619055	2,9
2022	3408359	9087072	2,7
2023	3794579	9890594	2,6
Stadt Erfurt	568803	992481	1,7
Stadt Gera	95092	141764	1,5
Stadt Jena	215156	385113	1,8
Stadt Suhl	82494	185114	2,2
Stadt Weimar	388521	734765	1,9
Eichsfeld	119398	358544	3,0
Nordhausen	71736	169802	2,4
Wartburgkreis	353642	1188431	3,4
Unstrut-Hainich-Kreis	120790	433265	3,6
Kyffhäuserkreis	104527	350151	3,3
Schmalkalden-Meiningen	272214	752488	2,8
Gotha	343830	987886	2,9
Sömmerda	33289	75595	2,3
Hildburghausen	91541	370832	4,1
Ilm-Kreis	158544	398138	2,5
Weimarer Land	158719	547744	3,5
Sonneberg	57009	184630	3,2
Saalfeld-Rudolstadt	158517	460734	2,9
Saale-Holzland-Kreis	95175	348558	3,7
Saale-Orla-Kreis	171017	507492	3,0
Greiz	68097	154315	2,3
Altenburger Land	66468	162752	2,4
Kreisfreie Städte zusammen	1350066	2439237	1,8
Landkreise zusammen	2444513	7451357	3,0

*) ohne Camping (bis 2011: Betriebe mit 9 und mehr Betten; ab 2012: Betriebe mit 10 und mehr Betten) – 1) Die Stadt Eisenach gehört seit dem 1. Juli 2021 wieder dem Wartburgkreis an.

VIII. Handel, Gastgewerbe, Dienstleistungen, Tourismus

16. Ankünfte, Übernachtungen und Aufenthaltsdauer der Gäste in Beherbergungsbetrieben 2023 nach Reisegebieten und Betriebsarten

Reisegebiet Ausgewählte Betriebsart	Ankünfte	Übernachtungen	Durchschnittliche Aufenthaltsdauer
	Anzahl		Tage
Altenburger Land			
Beherbergungsbetriebe insgesamt	66 468	162 752	2,4
darunter			
Hotellerie	42 298	88 488	2,1
darunter			
Hotels (ohne Hotels garnis)	16 994	32 382	1,9
Gasthöfe	5 158	10 839	2,1
Eichsfeld			
Beherbergungsbetriebe insgesamt	122 706	366 917	3,0
darunter			
Hotellerie	90 409	199 041	2,2
darunter			
Hotels (ohne Hotels garnis)	73 608	165 969	2,3
Gasthöfe	10 891	20 810	1,9
Erfurt			
Beherbergungsbetriebe insgesamt	568 803	992 481	1,7
darunter			
Hotellerie	497 825	849 745	1,7
darunter			
Hotels (ohne Hotels garnis)	329 125	563 381	1,7
Gasthöfe	10 756	17 590	1,6
Saaleland			
Beherbergungsbetriebe insgesamt	321 107	771 024	2,4
darunter			
Hotellerie	270 800	489 004	1,8
darunter			
Hotels (ohne Hotels garnis)	173 101	306 235	1,8
Gasthöfe	40 423	74 532	1,8
Südharz-Kyffhäuser			
Beherbergungsbetriebe insgesamt	176 263	519 953	2,9
darunter			
Hotellerie	109 521	233 961	2,1
darunter			
Hotels (ohne Hotels garnis)	77 979	171 502	2,2
Gasthöfe	12 119	23 552	1,9

VIII

VIII. Handel, Gastgewerbe, Dienstleistungen, Tourismus

Noch: 16. Ankünfte, Übernachtungen und Aufenthaltsdauer der Gäste
in Beherbergungsbetrieben 2023 nach Reisegebieten und Betriebsarten

Reisegebiet Ausgewählte Betriebsart	Ankünfte	Übernachtungen	Durchschnittliche Aufenthaltsdauer
	Anzahl		Tage
Thüringer Rhön			
Beherbergungsbetriebe insgesamt	113 172	470 612	4,2
darunter			
Hotellerie	75 522	148 754	2,0
darunter			
Hotels (ohne Hotels garnis)	41 510	78 154	1,9
Gasthöfe	15 043	31 780	2,1
Thüringer Vogtland			
Beherbergungsbetriebe insgesamt	163 189	296 079	1,8
darunter			
Hotellerie	141 346	234 001	1,7
darunter			
Hotels (ohne Hotels garnis)	105 217	165 146	1,6
Gasthöfe	9 215	20 145	2,2
Thüringer Wald			
Beherbergungsbetriebe insgesamt	1 216 436	3 833 807	3,2
darunter			
Hotellerie	861 975	2 154 893	2,5
darunter			
Hotels (ohne Hotels garnis)	652 377	1 670 982	2,6
Gasthöfe	104 217	237 489	2,3
Weimar			
Beherbergungsbetriebe insgesamt	388 521	734 765	1,9
darunter			
Hotellerie	341 003	626 909	1,8
darunter			
Hotels (ohne Hotels garnis)	206 084	372 353	1,8
Gasthöfe	6 765	11 307	1,7
Weimarer Land			
Beherbergungsbetriebe insgesamt	158 719	547 744	3,5
darunter			
Hotellerie	84 295	186 068	2,2
darunter			
Hotels (ohne Hotels garnis)	63 158	138 296	2,2
Gasthöfe	5 678	13 420	2,4
Welterberegion Wartburg-Hainich			
Beherbergungsbetriebe insgesamt	499 195	1 194 460	2,4
darunter			
Hotellerie	408 677	829 535	2,0
darunter			
Hotels (ohne Hotels garnis)	301 215	591 682	2,0
Gasthöfe	20 163	43 059	2,1