

Pressemitteilung 248/2021 vom 7. September 2021

## **Inflationsrate in Thüringen im August 3,8 Prozent Deutlicher Anstieg der Energiepreise**

Nach Mitteilung des Thüringer Landesamtes für Statistik stieg die Jahresteuersatzrate (Inflationsrate) von 3,7 Prozent im Juli auf 3,8 Prozent. Sie wird voraussichtlich bis zum Jahresende 2021 auf diesem hohen Niveau verbleiben. Die temporäre Senkung der Mehrwertsteuersätze zum 1. Juli 2020 und das niedrige Preisniveau der Mineralölprodukte im Vorjahr wirken sich im Jahresvergleich preis erhöhend auf die Gesamtteuerung aus. Neben den üblichen Marktentwicklungen wirkte sich auch die seit Januar eingeführte CO<sub>2</sub>-Bepreisung auf einige Energieprodukte index erhöhend aus. So verzeichneten die Energiepreise (Haushaltsenergie und Kraftstoffe) einen deutlichen Anstieg gegenüber dem Vorjahr (+12,0 Prozent). Besonders stark verteuerte sich Heizöl, einschließlich Umlage, um 31,4 Prozent. Die Preise für Kraftstoffe erhöhten sich um 25,5 Prozent, die Preise für Fernwärme um 11,9 Prozent. Günstiger als im Vorjahr wurden bei den Energieprodukten feste Brennstoffe (-2,2 Prozent) sowie Strom (-1,5 Prozent) angeboten.

Nahrungsmittel und alkoholfreie Getränke verteuerten sich im Jahresvergleich um 4,2 Prozent. Nennenswerte Preissteigerungen wurden bei Gemüse (+8,3 Prozent), Speisefetten und Speiseölen (+5,5 Prozent), Molkereiprodukten und Eiern (+4,8 Prozent), Kaffee, Tee und Kakao (+4,8 Prozent) sowie Fleisch und Fleischwaren (+4,5 Prozent) beobachtet.

Binnen Monatsfrist sank der Verbraucherpreisindex moderat um 0,1 Prozent und lag auf einem Indexstand von 110,7 Prozent (Basis 2015=100). Im August gewährte der Einzelhandel für Bekleidung und Schuhe deutliche Preisnachlässe. Bekleidung und Schuhe wurden im Vergleich zum Juli um 1,3 Prozent günstiger angeboten. Auch die Preise für Heizöl und Kraftstoffe sanken im Monatsvergleich um 0,6 Prozent.

### **Weitere Auskünfte erteilt:**

Sachgebiet Preise

Telefon: 03 61 57 331-92 25

E-Mail: [preise@statistik.thueringen.de](mailto:preise@statistik.thueringen.de)

Verbreitung der Pressemitteilung mit Quellenangabe erwünscht.

#### **Herausgeber:**

Thüringer Landesamt für Statistik  
Grundsatzfragen und Presse

#### **Kontakt:**

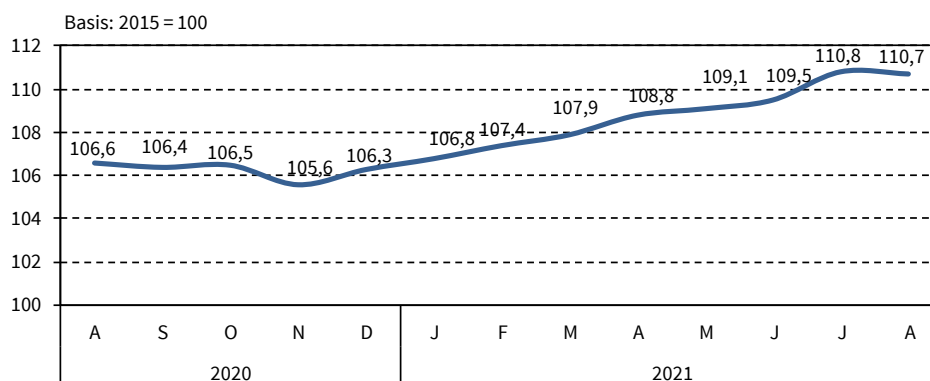
Telefon 03 61 57 331-91 10 / 91 13  
Telefax 03 61 57 331-96 98

[presse@statistik.thueringen.de](mailto:presse@statistik.thueringen.de)  
[www.statistik.thueringen.de](http://www.statistik.thueringen.de)  
[www.twitter.com/statistik\\_tls](https://www.twitter.com/statistik_tls)

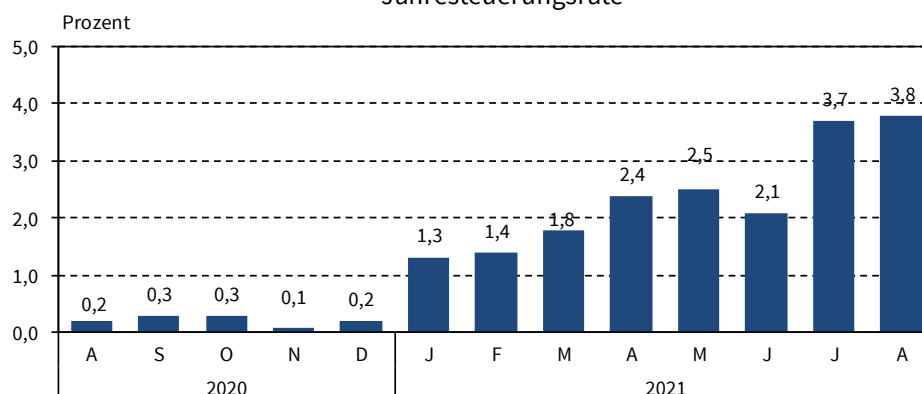
#### **Postanschrift:**

Thüringer Landesamt für Statistik  
Postfach 90 01 63  
99104 Erfurt

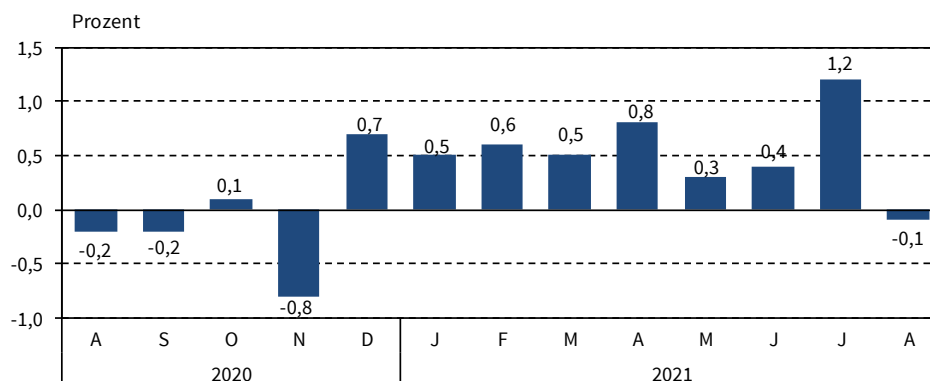
## Verbraucherpreisindex für Thüringen 2020/21



### Veränderung gegenüber dem entsprechenden Vorjahresmonat -Jahresteuerungsrate -



### Veränderung gegenüber dem entsprechenden Vormonat



Thüringer Landesamt für Statistik

Verbreitung der Pressemitteilung mit Quellenangabe erwünscht.

**Herausgeber:**  
Thüringer Landesamt für Statistik  
Grundsatzfragen und Presse

**Kontakt:**  
Telefon 03 61 57 331-91 10 / 91 13  
Telefax 03 61 57 331-96 98

presse@statistik.thueringen.de  
www.statistik.thueringen.de  
www.twitter.com/statistik\_tls

**Postanschrift:**  
Thüringer Landesamt für Statistik  
Postfach 90 01 63  
99104 Erfurt

## Gesamtübersicht - Verbraucherpreisindex für Thüringen

| Index, Indexgruppe  | Wägungs-<br>anteil am<br>Gesamtindex<br>in 0/00 | Index              |              | Veränderung um Prozent<br>August 2021<br>gegenüber |                |
|---|---|--------------------|--------------|--|----------------|
|   |   | August<br>2021     | Juli<br>2021 | Juli<br>2021                                       | August<br>2020 |
|   |   | Basis: JD 2015=100 |              |  |                |
| <b>Verbraucherpreisindex</b>                                | 1 000,0   | 110,7              | 110,8        | -0,1   | 3,8            |
| Gesamtindex ohne Nahrungsmittel und Energie                 | 811,3   | 110,6              | 110,6        | 0,0  | 2,8            |
| Gesamtindex ohne Energie (Haushaltsenergie und Kraftstoffe) | 896,2   | 111,0              | 111,1        | -0,1   | 2,9            |
| Gesamtindex ohne Heizöl und Kraftstoffe                     | 958,0   | 110,4              | 110,4        | 0,0  | 2,8            |
| Gesamtindex ohne Wohnungsnettomiete und -nebenkosten        | 767,3   | 111,9              | 112,0        | -0,1   | 4,7            |
| <b>Ausgewählte Indizes</b>                                  |   |                    |              |  |                |
| Heizöl und Kraftstoffe                                      | 42,0  | 118,5              | 119,2        | -0,6   | 31,1           |
| Kraftfahrerpreisindex                                       | 122,9   | 115,7              | 115,5        | 0,2  | 9,8            |
| Haushaltsenergie (Strom, Gas und andere Brennstoffe)        | 68,8  | 102,6              | 102,9        | -0,3   | 5,2            |
| <b>Hauptgruppen</b>   |   |                    |              |  |                |
| Nahrungsmittel und alkoholfreie Getränke                    | 96,9  | 114,6              | 115,2        | -0,5   | 4,2            |
| Alkoholische Getränke, Tabakwaren                           | 37,8  | 118,6              | 118,7        | -0,1   | 2,4            |
| Bekleidung und Schuhe                                       | 45,3  | 104,0              | 105,4        | -1,3   | 3,6            |
| Wohnung, Wasser, Strom, Gas u. a. Brennstoffe               | 324,7   | 106,4              | 106,4        | 0,0  | 2,0            |
| Möbel, Leuchten, Geräte u. a. Haushaltszubehör              | 50,0  | 106,3              | 106,0        | 0,3  | 2,9            |
| Gesundheit  | 46,1  | 106,2              | 106,2        | 0,0  | 1,6            |
| Verkehr   | 129,1   | 117,1              | 116,7        | 0,3  | 10,4           |
| Post und Telekommunikation                                  | 26,7  | 94,3               | 94,3         | 0,0  | 1,2            |
| Freizeit, Unterhaltung und Kultur                           | 113,4   | 114,0              | 114,5        | -0,4   | 3,3            |
| Bildungswesen   | 9,0   | 109,6              | 109,6        | 0,0  | 1,0            |
| Gaststätten- und Beherbergungsdienstleistungen              | 46,8  | 117,5              | 117,3        | 0,2  | 3,3            |
| Andere Waren und Dienstleistungen                           | 74,3  | 115,7              | 115,4        | 0,3  | 4,6            |
| <b>Waren, Leistungen und Wohnungsnutzung</b>                |   |                    |              |  |                |
| Waren   | 468,2   | 109,5              | 109,7        | -0,2   | 5,6            |
| Verbrauchsgüter   | 297,5   | 111,6              | 111,8        | -0,2   | 6,4            |
| Gebrauchsgüter mit mittlerer Lebensdauer                    | 89,7  | 105,6              | 106,1        | -0,5   | 3,9            |
| langlebige Gebrauchsgüter                                   | 81,0  | 106,3              | 105,8        | 0,5  | 4,5            |
| Dienstleistungen  | 531,8   | 111,7              | 111,7        | 0,0  | 2,3            |
| Nettokalnmiete und Wohnungsnebenkosten                      | 232,8   | 106,8              | 106,8        | 0,0  | 0,9            |

Verbreitung der Pressemitteilung mit Quellenangabe erwünscht.

**Herausgeber:**  
 Thüringer Landesamt für Statistik  
 Grundsatzfragen und Presse

**Kontakt:**  
 Telefon 03 61 57 331-91 10 / 91 13  
 Telefax 03 61 57 331-96 98

presse@statistik.thueringen.de  
 www.statistik.thueringen.de  
 www.twitter.com/statistik\_tls

**Postanschrift:**  
 Thüringer Landesamt für Statistik  
 Postfach 90 01 63  
 99104 Erfurt