

Inhaltsverzeichnis

	Seite
Vorbemerkungen	2
Tabellen	5
1. Wanderungen	5
1.1 Gesamtwanderungen 1985 bis 2003	5
1.2 Wanderungen 2003 nach Kreisen	6
1.3 Nach Thüringen Zugezogene 2003 nach dem Familienstand und Altersgruppen	8
1.4 Aus Thüringen Fortgezogene 2003 nach dem Familienstand und Altersgruppen	9
1.5 Wanderungen über die Grenzen Thüringens 2003 nach Nationalität und Altersgruppen	10
1.6 Wanderungen 2003 nach Monaten	11
1.7 Wanderungen über die Grenzen Thüringens 2003 nach Herkunfts- und Zielländern	12
1.8 Wanderungen über die Grenzen des Bundesgebietes 2003 nach Herkunfts- und Zielländern	13
2. Bevölkerungsstand	16
2.1 Entwicklung der Bevölkerung 1950 bis 2003	16
2.2 Bevölkerung am 31.12.2003 nach Kreisen	17
2.3 Bevölkerungsfortschreibung 2003 und Bevölkerungsstand am 31.12.2003 nach Kreisen	18
2.4 Gemeinden am 31.12.2003 nach Größenklassen und Kreisen	19
2.5 Bevölkerung am 31.12.2003 nach Gemeindegrößenklassen und Kreisen	20
2.6 Bevölkerung am 31.12.2003 nach Geschlecht, Altersgruppen und Nationalität	21
2.7 Bevölkerung am 31.12.2003 nach Geschlecht, Altersgruppen sowie Alters- und Geburtsjahren	22
2.8 Bevölkerung am 31.12.2003 nach Geschlecht, Altersgruppen sowie Alters- und Geburtsjahren Kreisübersichten	23
2.9 Mittlere Jahresbevölkerung 1965, 1970 bis 2003 nach Geschlecht	46
2.10 Mittlere Jahresbevölkerung 2003 nach Geschlecht und Kreisen	47
2.11 Mittlere Jahresbevölkerung 2003 nach Geschlecht und Altersjahren	48
Grafiken	49
1. Altersaufbau der Bevölkerung am 31.12.2003	49
2. Bevölkerungsentwicklung 1960 - 2003	50
3. Bevölkerungszu- bzw. -abnahme (-) 2003 zum Vorjahr nach Kreisen in Prozent	51
4. Überschuss der Zu- und Fortzüge (-) 2003 je 1 000 der Bevölkerung nach Kreisen	52
5. Altersspezifische Mobilität 2003 (Wanderungen über die Landesgrenzen)	53

Vorbemerkungen

Grundlage der Fortschreibung der Bevölkerungszahl ab dem Jahr 1990 ist das Zentrale Einwohnerregister (ZER) der neuen Bundesländer mit Stichtag 3.10.1990 und die seit diesem Zeitpunkt erfassten Vorgänge der natürlichen und räumlichen Bevölkerungsbewegungen. Ausgangspunkt für die Ermittlung der Zahlen bis 1989 waren die in größeren Zeitabständen stattfindenden Volkszählungen (zuletzt am 31.12.1981, davor am 1.1.1971, am 31.12.1964, am 31.8.1950). In den 80er Jahren erfolgte zu unterschiedlichen Zeitpunkten eine sukzessive Umstellung der Fortschreibungsbasis von der Volkszählung 1981 zum Einwohnerdatenspeicher (EDS). Das ist eine wesentliche Ursache dafür, dass in einzelnen Jahren Fortschreibungsdifferenzen auftreten.

Rechtliche Grundlagen

Die Statistiken der natürlichen Bevölkerungsbewegung und der Wanderungen sind gesetzlich geregelt im "Gesetz über die Statistik der Bevölkerungsbewegung und die Fortschreibung des Bevölkerungsstandes" in der Fassung der Bekanntmachung vom 14. März 1980 (BGBl. I S. 308) in Verbindung mit dem Gesetz über die Statistik für Bundeszwecke (Bundesstatistikgesetz – BStatG) vom 22. Januar 1987 (BGBl. I S. 462, 565), zuletzt geändert durch Artikel 16 des Gesetzes vom 21. August 2002 (BGBl. I S. 3322).

Von Bedeutung sind darüber hinaus noch das "Personenstandsgesetz" vom 8. August 1957 (BGBl. I S. 1125) mit späteren Änderungen, die Dienstanweisung für die Standesbeamten, das "Melderechtsrahmengesetz" (MRRG) in der Fassung der Bekanntmachung vom 24. Juni 1994 (BGBl. I S. 1430) einschließlich späterer Änderungen sowie das Thüringer Meldegesetz vom 23. März 1994 (GVBl. S. 342), zuletzt geändert durch Artikel 1 des Gesetzes vom 21. November 2001.

Erhebungsunterlagen

Bei der Statistik der Wanderungen werden als Erhebungsunterlagen die An- und Abmeldescheine verwendet, die auf Grund der gesetzlichen Bestimmungen über die Meldepflicht bei einem Wohnungswechsel anfallen. Umzüge innerhalb einer Gemeinde bleiben jedoch außer Betracht.

Für Wanderungen, die nicht über die Grenze des Bundesgebietes hinausgehen, werden lediglich die Anmeldescheine ausgewertet, wobei die Abmeldung auf Grund der Angabe über den bisherigen Wohnort erfasst wird. Bei Wanderungen über die Bundesgrenzen werden sowohl die An- als auch die Abmeldescheine benutzt.

Erläuterungen

Überschuss der Zu- bzw. Fortzüge (-)

Die Differenz zwischen Zu- und Fortzüge eines Zeitraumes.

Bevölkerung

Als Bevölkerung wird die Anzahl der Personen bezeichnet, die an einem bestimmten Ort bzw. in einer bestimmten territorialen Einheit (Gemeinde, Kreis usw.) ihren ständigen Wohnsitz (Hauptwohnung) hat. Zur Bevölkerung zählen auch die am Ort bzw. in bestimmten Territorien für längere Zeit als wohnhaft gemeldeten Ausländer.

In einzelnen Jahren treten bei der Fortschreibung der Bevölkerung Differenzen auf, weil in der DDR die Bevölkerungsfortschreibung auf vorläufigen Werten beruhte, die natürliche und räumliche Bewegung aber auf endgültigen. Außerdem wurde zwischen 1985 und 1989 die Fortschreibung auf Einwohnerdatenspeicher (EDS) umgestellt. Bei Volkszählungen bildeten die jeweiligen Zählungsergebnisse die Grundlage der weiteren Fortschreibung. Bis zum Jahr 1965 wurden die An- und Abmeldungen getrennt erfasst.

Mittlere Bevölkerung

Die mittlere Bevölkerung ist die durchschnittliche Bevölkerungszahl für einen bestimmten Zeitraum (z.B. Monat, Vierteljahr, Jahr), berechnet als arithmetisches Mittel aus Anfangs- und Endbestand oder aus dem Durchschnitt der mittleren monatlichen bzw. vierteljährlichen Bevölkerungszahlen.

Für die Jahre 1967 bis 1988 werden die jeweils mit Stichtag 30. Juni des Jahres ermittelten Bevölkerungszahlen als mittlere Bevölkerung ausgewiesen. Ab 1989 werden als mittlere Bevölkerung wieder Bevölkerungsdurchschnittswerte für ein Kalenderjahr als arithmetisches Mittel aus 12 Monatsdurchschnitten angegeben. Für 1990 wurde der vom ZER übernommene Bevölkerungsstand zum 3.10.1990 als Jahresdurchschnitt verwendet.

Deutsche

Als Deutsche gelten Personen im Sinne des Artikels 116, Abs. 1 des Grundgesetzes der Bundesrepublik Deutschland. Neugeborene zählen als Deutsche, wenn mindestens ein Elternteil die deutsche Staatsangehörigkeit besitzt oder die Voraussetzungen lt. § 4 Abs. 3 StAG vorliegen. Deutsche, die zugleich eine fremde Staatsangehörigkeit besitzen, werden als Deutsche gezählt.

Ausländer

Alle Personen, die nicht Deutsche im Sinne des Artikels 116, Abs. 1 des Grundgesetzes sind. Dazu zählen auch Staatenlose und Personen mit ungeklärter Staatsangehörigkeit. Deutsche, die zugleich eine fremde Staatsangehörigkeit besitzen, gehören nicht zu den Ausländern. Die Mitglieder der stationierten ausländischen Streitkräfte sowie der ausländischen diplomatischen und konsularischen Vertretungen mit ihren Familienangehörigen werden statistisch nicht erfasst.

Zeichenerklärung

- nichts vorhanden (genau Null)
- . Zahlenwert unbekannt oder geheim zu halten

1. Wanderungen
1.1 Gesamtwanderungen 1985 bis 2003

Jahr	Über die Landesgrenzen			
	Zuzüge	Fortzüge	Überschuss der Zu- bzw. Fortzüge (-)	
			insgesamt	je 1 000 der Bevölkerung
1985	18 877	23 448	- 4 571	- 1,7
1986	18 909	24 155	- 5 246	- 1,9
1987	21 870	22 365	- 495	- 0,2
1988	24 848	25 261	- 413	- 0,2
1989	21 268	60 967	- 39 699	- 14,6
1990	22 405	88 361	- 65 956	- 25,1
1991	28 543	53 298	- 24 755	- 9,6
1992	41 267	40 747	520	0,2
1993	41 963	38 412	3 551	1,4
1994	40 253	39 002	1 251	0,5
1995	40 503	39 247	1 256	0,5
1996	40 817	40 243	574	0,2
1997	36 166	37 916	- 1 750	- 0,7
1998	33 669	38 583	- 4 914	- 2,0
1999	35 524	39 617	- 4 093	- 1,7
2000	33 943	43 916	- 9 973	- 4,1
2001	35 264	46 983	- 11 719	- 4,8
2002	34 539	44 818	- 10 279	- 4,3
2003				
insgesamt	33 571	43 052	- 9 481	- 4,0
männlich	17 638	21 685	- 4 047	- 3,5
weiblich	15 933	21 367	- 5 434	- 4,5

Noch: 1.1 Gesamtwanderungen 1985 bis 2003

Jahr	Innerhalb des Landes			Wanderungen insgesamt	
	insgesamt	davon		Zuzüge	Fortzüge
		nach einem anderen Kreis	nach einer anderen Gemeinde im gleichen Kreis		
1985	44 672	23 891	20 781	63 549	68 120
1986	47 282	24 544	22 738	66 191	71 437
1987	43 266	22 711	20 555	65 136	65 631
1988	44 804	23 791	21 013	69 652	70 065
1989	44 963	24 376	20 587	66 231	105 930
1990	45 777	23 103	22 674	68 182	134 138
1991	34 781	15 477	19 304	63 324	88 079
1992	36 132	17 262	18 870	77 399	76 879
1993	42 661	20 743	21 918	84 624	81 073
1994	50 778	22 331	28 447	91 031	89 780
1995	57 765	25 398	32 367	98 268	97 012
1996	62 617	27 393	35 224	103 434	102 860
1997	69 776	32 041	37 735	105 942	107 692
1998	66 695	31 894	34 801	100 364	105 278
1999	65 982	32 110	33 872	101 506	105 599
2000	63 434	31 024	32 410	97 377	107 350
2001	62 327	30 926	31 401	97 591	109 310
2002	62 337	30 399	31 938	96 876	107 155
2003					
insgesamt	63 680	32 098	31 582	97 251	106 732
männlich	31 940	16 281	15 659	49 578	53 625
weiblich	31 740	15 817	15 923	47 673	53 107

1.2 Wanderungen

Lfd. Nr.	Kreisfreie Stadt Landkreis Land	Innerhalb der Landkreise	Über die		
			insgesamt		
			Zuzüge	Fortzüge	Überschuss der Zu- bzw. Fortzüge (-)
1	Stadt Erfurt	-	9 270	7 220	2 050
2	Stadt Gera	-	2 909	4 085	- 1 176
3	Stadt Jena	-	9 027	6 888	2 139
4	Stadt Suhl	-	1 330	2 158	- 828
5	Stadt Weimar	-	3 644	3 187	457
6	Stadt Eisenach	-	1 868	1 840	28
7	Eichsfeld	1 929	1 709	2 540	- 831
8	Nordhausen	2 105	2 017	2 513	- 496
9	Wartburgkreis	2 184	2 946	4 069	- 1 123
10	Unstrut-Hainich-Kreis	2 067	2 318	3 151	- 833
11	Kyffhäuserkreis	1 496	1 719	2 544	- 825
12	Schmalkalden-Meiningen	2 196	2 837	3 525	- 688
13	Gotha	3 034	3 205	3 827	- 622
14	Sömmerda	1 217	1 899	2 553	- 654
15	Hildburghausen	1 136	1 307	1 758	- 451
16	Ilm-Kreis	2 431	3 121	3 689	- 568
17	Weimarer Land	1 562	2 737	3 272	- 535
18	Sonneberg	895	1 027	1 509	- 482
19	Saalfeld-Rudolstadt	2 314	2 194	3 230	- 1 036
20	Saale-Holzland-Kreis	1 744	2 350	2 770	- 420
21	Saale-Orla-Kreis	1 787	1 735	2 433	- 698
22	Greiz	1 656	2 676	3 617	- 941
23	Altenburger Land	1 829	1 824	2 772	- 948
24	Thüringen	31 582	65 669	75 150	- 9 481
	davon				
25	kreisfreie Städte	-	28 048	25 378	2 670
26	Landkreise	31 582	37 621	49 772	- 12 151

1) einschließlich "Ungeklärt u.o. Angabe"

2003 nach Kreisen

Kreisgrenzen						Lfd. Nr.
davon						
nach einem anderen Kreis Thüringens		mit anderen Bundesländern		über die Grenzen Deutschlands ¹⁾		
Zuzüge	Fortzüge	Zuzüge	Fortzüge	Zuzüge	Fortzüge	
5 142	3 216	3 449	3 481	679	523	1
1 518	1 716	1 277	2 164	114	205	2
3 622	3 643	3 016	2 609	2 389	636	3
701	1 116	460	891	169	151	4
1 735	1 359	1 454	1 489	455	339	5
1 158	982	611	789	99	69	6
533	693	1 072	1 708	104	139	7
652	648	1 169	1 714	196	151	8
1 384	1 767	1 292	2 040	270	262	9
1 167	1 241	939	1 536	212	374	10
666	930	947	1 524	106	90	11
1 394	1 410	1 199	1 822	244	293	12
1 808	1 886	1 229	1 769	168	172	13
1 179	1 347	517	920	203	286	14
649	656	582	1 002	76	100	15
1 562	1 628	1 259	1 740	300	321	16
1 755	1 806	804	1 239	178	227	17
407	499	569	946	51	64	18
1 034	1 315	1 005	1 701	155	214	19
1 400	1 371	796	1 242	154	157	20
726	842	881	1 429	128	162	21
1 507	1 590	1 066	1 792	103	235	22
399	437	1 298	2 188	127	147	23
32 098	32 098	26 891	37 735	6 680	5 317	24
13 876	12 032	10 267	11 423	3 905	1 923	25
18 222	20 066	16 624	26 312	2 775	3 394	26

1.3 Nach Thüringen Zugezogene 2003 nach dem Familienstand und Altersgruppen

Alter von ... bis unter ... Jahren	Insgesamt	Familienstand			
		ledig	verheiratet	verwitwet	geschieden
Insgesamt					
unter 5	1 729	1 729	-	-	-
5 - 10	1 131	1 131	-	-	-
10 - 15	1 026	1 026	-	-	-
15 - 20	2 457	2 422	35	-	-
20 - 25	8 679	8 055	603	-	21
25 - 30	5 662	4 290	1 234	5	133
30 - 35	3 412	1 812	1 356	7	237
35 - 40	2 357	858	1 126	16	357
40 - 45	1 828	418	956	23	431
45 - 50	1 212	171	667	26	348
50 - 55	927	86	575	32	234
55 - 60	545	39	342	39	125
60 - 65	722	41	474	83	124
65 - 70	534	32	325	104	73
70 - 75	342	20	168	114	40
75 - 80	355	22	115	189	29
80 - 85	358	30	66	251	11
85 - 90	163	9	22	122	10
90 und mehr	132	7	7	110	8
Insgesamt	33 571	22 198	8 071	1 121	2 181
männlich					
unter 5	922	922	-	-	-
5 - 10	599	599	-	-	-
10 - 15	528	528	-	-	-
15 - 20	1 144	1 141	3	-	-
20 - 25	4 055	3 857	192	-	6
25 - 30	3 101	2 501	546	2	52
30 - 35	2 066	1 218	740	1	107
35 - 40	1 463	642	622	2	197
40 - 45	1 163	325	554	3	281
45 - 50	720	129	363	9	219
50 - 55	547	71	330	10	136
55 - 60	290	27	184	10	69
60 - 65	368	24	262	19	63
65 - 70	253	16	175	24	38
70 - 75	158	8	107	24	19
75 - 80	113	6	63	36	8
80 - 85	87	2	43	41	1
85 - 90	29	1	10	18	-
90 und mehr	32	1	7	23	1
Zusammen	17 638	12 018	4 201	222	1 197
weiblich					
unter 5	807	807	-	-	-
5 - 10	532	532	-	-	-
10 - 15	498	498	-	-	-
15 - 20	1 313	1 281	32	-	-
20 - 25	4 624	4 198	411	-	15
25 - 30	2 561	1 789	688	3	81
30 - 35	1 346	594	616	6	130
35 - 40	894	216	504	14	160
40 - 45	665	93	402	20	150
45 - 50	492	42	304	17	129
50 - 55	380	15	245	22	98
55 - 60	255	12	158	29	56
60 - 65	354	17	212	64	61
65 - 70	281	16	150	80	35
70 - 75	184	12	61	90	21
75 - 80	242	16	52	153	21
80 - 85	271	28	23	210	10
85 - 90	134	8	12	104	10
90 und mehr	100	6	-	87	7
Zusammen	15 933	10 180	3 870	899	984

1.4 Aus Thüringen Fortgezogene 2003 nach dem Familienstand und Altersgruppen

Alter von ... bis unter ... Jahren	Insgesamt	Familienstand			
		ledig	verheiratet	verwitwet	geschieden
Insgesamt					
unter 5	1 885	1 885	-	-	-
5 - 10	1 312	1 312	-	-	-
10 - 15	1 283	1 283	-	-	-
15 - 20	4 060	4 023	35	-	2
20 - 25	11 282	10 712	547	-	23
25 - 30	7 674	6 250	1 292	5	127
30 - 35	4 312	2 472	1 547	11	282
35 - 40	2 992	1 047	1 465	20	460
40 - 45	2 468	459	1 424	38	547
45 - 50	1 682	204	973	43	462
50 - 55	1 059	91	671	56	241
55 - 60	625	36	383	51	155
60 - 65	648	27	415	92	114
65 - 70	494	19	287	119	69
70 - 75	353	17	183	121	32
75 - 80	328	22	114	167	25
80 - 85	313	18	54	219	22
85 - 90	153	11	13	120	9
90 und mehr	129	7	11	103	8
Insgesamt	43 052	29 895	9 414	1 165	2 578
männlich					
unter 5	985	985	-	-	-
5 - 10	677	677	-	-	-
10 - 15	647	647	-	-	-
15 - 20	1 586	1 581	5	-	-
20 - 25	4 993	4 797	189	-	7
25 - 30	4 157	3 501	607	1	48
30 - 35	2 596	1 656	815	2	123
35 - 40	1 822	779	801	8	234
40 - 45	1 437	354	782	12	289
45 - 50	932	146	537	10	239
50 - 55	618	69	385	15	149
55 - 60	345	21	219	14	91
60 - 65	325	16	227	25	57
65 - 70	214	9	163	20	22
70 - 75	132	3	103	20	6
75 - 80	95	-	61	29	5
80 - 85	63	-	29	33	1
85 - 90	29	2	9	16	2
90 und mehr	32	4	10	16	2
Zusammen	21 685	15 247	4 942	221	1 275
weiblich					
unter 5	900	900	-	-	-
5 - 10	635	635	-	-	-
10 - 15	636	636	-	-	-
15 - 20	2 474	2 442	30	-	2
20 - 25	6 289	5 915	358	-	16
25 - 30	3 517	2 749	685	4	79
30 - 35	1 716	816	732	9	159
35 - 40	1 170	268	664	12	226
40 - 45	1 031	105	642	26	258
45 - 50	750	58	436	33	223
50 - 55	441	22	286	41	92
55 - 60	280	15	164	37	64
60 - 65	323	11	188	67	57
65 - 70	280	10	124	99	47
70 - 75	221	14	80	101	26
75 - 80	233	22	53	138	20
80 - 85	250	18	25	186	21
85 - 90	124	9	4	104	7
90 und mehr	97	3	1	87	6
Zusammen	21 367	14 648	4 472	944	1 303

1.5 Wanderungen über die Grenzen Thüringens 2003 nach Nationalität und Altersgruppen

Alter von ... bis unter ... Jahren	Insgesamt		Davon			
			Deutsche		Ausländer	
	Zuzüge	Fortzüge	Zuzüge	Fortzüge	Zuzüge	Fortzüge
Insgesamt						
unter 5	1 729	1 885	1 500	1 690	229	195
5 - 10	1 131	1 312	925	1 117	206	195
10 - 15	1 026	1 283	828	1 112	198	171
15 - 20	2 457	4 060	1 871	3 611	586	449
20 - 25	8 679	11 282	6 536	9 768	2 143	1 514
25 - 30	5 662	7 674	4 056	6 267	1 606	1 407
30 - 35	3 412	4 312	2 424	3 246	988	1 066
35 - 40	2 357	2 992	1 690	2 338	667	654
40 - 45	1 828	2 468	1 371	1 970	457	498
45 - 50	1 212	1 682	963	1 418	249	264
50 - 55	927	1 059	765	909	162	150
55 - 60	545	625	458	538	87	87
60 - 65	722	648	679	607	43	41
65 - 70	534	494	502	467	32	27
70 - 75	342	353	326	331	16	22
75 - 80	355	328	348	319	7	9
80 - 85	358	313	349	312	9	1
85 - 90	163	153	160	150	3	3
90 und mehr	132	129	130	128	2	1
Insgesamt	33 571	43 052	25 881	36 298	7 690	6 754
männlich						
unter 5	922	985	809	885	113	100
5 - 10	599	677	496	571	103	106
10 - 15	528	647	423	559	105	88
15 - 20	1 144	1 586	771	1 279	373	307
20 - 25	4 055	4 993	2 931	4 119	1 124	874
25 - 30	3 101	4 157	2 111	3 210	990	947
30 - 35	2 066	2 596	1 415	1 855	651	741
35 - 40	1 463	1 822	1 032	1 344	431	478
40 - 45	1 163	1 437	852	1 077	311	360
45 - 50	720	932	574	745	146	187
50 - 55	547	618	447	506	100	112
55 - 60	290	345	240	292	50	53
60 - 65	368	325	345	298	23	27
65 - 70	253	214	235	199	18	15
70 - 75	158	132	150	120	8	12
75 - 80	113	95	110	92	3	3
80 - 85	87	63	84	62	3	1
85 - 90	29	29	29	27	-	2
90 und mehr	32	32	32	31	-	1
Zusammen	17 638	21 685	13 086	17 271	4 552	4 414
weiblich						
unter 5	807	900	691	805	116	95
5 - 10	532	635	429	546	103	89
10 - 15	498	636	405	553	93	83
15 - 20	1 313	2 474	1 100	2 332	213	142
20 - 25	4 624	6 289	3 605	5 649	1 019	640
25 - 30	2 561	3 517	1 945	3 057	616	460
30 - 35	1 346	1 716	1 009	1 391	337	325
35 - 40	894	1 170	658	994	236	176
40 - 45	665	1 031	519	893	146	138
45 - 50	492	750	389	673	103	77
50 - 55	380	441	318	403	62	38
55 - 60	255	280	218	246	37	34
60 - 65	354	323	334	309	20	14
65 - 70	281	280	267	268	14	12
70 - 75	184	221	176	211	8	10
75 - 80	242	233	238	227	4	6
80 - 85	271	250	265	250	6	-
85 - 90	134	124	131	123	3	1
90 und mehr	100	97	98	97	2	-
Zusammen	15 933	21 367	12 795	19 027	3 138	2 340

1.6 Wanderungen 2003 nach Monaten

Monat	Über die Landesgrenzen					
	Zuzüge		Fortzüge		Überschuss der Zu- bzw. Fortzüge (-)	
	insgesamt	aus alten Bundesländern ¹⁾	insgesamt	nach alten Bundesländern ¹⁾	insgesamt	alte Bundesländer ¹⁾
Januar	2 115	1 238	3 333	2 344	- 1 218	- 1 106
Februar	1 921	956	2 730	1 753	- 809	- 797
März	2 603	1 335	2 988	1 856	- 385	- 521
April	2 845	1 463	3 209	2 087	- 364	- 624
Mai	2 201	1 234	2 731	1 806	- 530	- 572
Juni	2 682	1 368	2 946	1 753	- 264	- 385
Juli	3 031	1 578	4 219	2 716	- 1 188	- 1 138
August	3 229	1 664	4 467	2 801	- 1 238	- 1 137
September	3 515	1 728	4 707	3 078	- 1 192	- 1 350
Oktober	4 051	1 875	4 622	2 891	- 571	- 1 016
November	2 853	1 572	3 386	2 033	- 533	- 461
Dezember	2 525	1 427	3 714	2 472	- 1 189	- 1 045
Jahr 2003	33 571	17 438	43 052	27 590	- 9 481	- 10 152

Noch: 1.6 Wanderungen 2003 nach Monaten

Monat	Innerhalb des Landes			Wanderungen insgesamt	
	insgesamt	davon		Zuzüge	Fortzüge
		nach einem anderen Kreis	nach einer anderen Gemeinde im gleichen Kreis		
Januar	4 422	2 121	2 301	6 537	7 755
Februar	4 056	1 896	2 160	5 977	6 786
März	4 817	2 374	2 443	7 420	7 805
April	4 835	2 356	2 479	7 680	8 044
Mai	4 616	2 337	2 279	6 817	7 347
Juni	5 148	2 649	2 499	7 830	8 094
Juli	5 834	2 937	2 897	8 865	10 053
August	6 202	3 427	2 775	9 431	10 669
September	5 875	3 017	2 858	9 390	10 582
Oktober	6 365	3 450	2 915	10 416	10 987
November	5 469	2 723	2 746	8 322	8 855
Dezember	6 041	2 811	3 230	8 566	9 755
Jahr 2003	63 680	32 098	31 582	97 251	106 732

1) ohne Berlin

1.7 Wanderungen über die Grenzen Thüringens 2003 nach Herkunfts- und Zielländern

Herkunfts- bzw. Zielland	Zuzüge		Fortzüge		Überschuss der Zu- bzw. Fortzüge (-)	
	insgesamt	darunter männlich	insgesamt	darunter männlich	insgesamt	darunter männlich
Insgesamt						
Baden-Württemberg	2 322	1 224	4 779	2 354	- 2 457	- 1 130
Bayern	4 036	2 116	8 024	3 898	- 3 988	- 1 782
Berlin	1 161	629	1 582	790	- 421	- 161
Brandenburg	961	488	811	392	150	96
Bremen	114	62	173	88	- 59	- 26
Hamburg	195	115	428	208	- 233	- 93
Hessen	2 958	1 487	5 222	2 385	- 2 264	- 898
Mecklenburg-Vorpommern	546	296	651	330	- 105	- 34
Niedersachsen	4 409	2 204	3 074	1 456	1 335	748
Nordrhein-Westfalen	2 299	1 238	3 932	1 892	- 1 633	- 654
Rheinland-Pfalz	692	375	1 309	647	- 617	- 272
Saarland	97	52	119	59	- 22	- 7
Sachsen	3 926	1 872	4 584	2 262	- 658	- 390
Sachsen-Anhalt	2 859	1 360	2 517	1 169	342	191
Schleswig- Holstein	316	178	530	263	- 214	- 85
Bundesgebiet zusammen	26 891	13 696	37 735	18 193	- 10 844	- 4 497
Ausland ¹⁾	6 680	3 942	5 317	3 492	1 363	450
Insgesamt	33 571	17 638	43 052	21 685	- 9 481	- 4 047
Deutsche						
Baden-Württemberg	2 163	1 137	4 435	2 165	- 2 272	- 1 028
Bayern	3 841	1 990	7 495	3 586	- 3 654	- 1 596
Berlin	1 017	534	1 404	699	- 387	- 165
Brandenburg	931	470	792	379	139	91
Bremen	98	51	158	83	- 60	- 32
Hamburg	179	109	374	178	- 195	- 69
Hessen	2 758	1 379	4 843	2 150	- 2 085	- 771
Mecklenburg-Vorpommern	529	286	622	310	- 93	- 24
Niedersachsen	3 873	1 915	2 858	1 322	1 015	593
Nordrhein-Westfalen	2 082	1 102	3 422	1 573	- 1 340	- 471
Rheinland-Pfalz	644	345	1 180	582	- 536	- 237
Saarland	86	43	109	54	- 23	- 11
Sachsen	3 697	1 724	4 359	2 125	- 662	- 401
Sachsen-Anhalt	2 755	1 299	2 411	1 089	344	210
Schleswig- Holstein	306	172	502	247	- 196	- 75
Bundesgebiet zusammen	24 959	12 556	34 964	16 542	- 10 005	- 3 986
Ausland ¹⁾	922	530	1 334	729	- 412	- 199
Insgesamt	25 881	13 086	36 298	17 271	- 10 417	- 4 185
Ausländer						
Baden-Württemberg	159	87	344	189	- 185	- 102
Bayern	195	126	529	312	- 334	- 186
Berlin	144	95	178	91	- 34	4
Brandenburg	30	18	19	13	11	5
Bremen	16	11	15	5	1	6
Hamburg	16	6	54	30	- 38	- 24
Hessen	200	108	379	235	- 179	- 127
Mecklenburg-Vorpommern	17	10	29	20	- 12	- 10
Niedersachsen	536	289	216	134	320	155
Nordrhein-Westfalen	217	136	510	319	- 293	- 183
Rheinland-Pfalz	48	30	129	65	- 81	- 35
Saarland	11	9	10	5	1	4
Sachsen	229	148	225	137	4	11
Sachsen-Anhalt	104	61	106	80	- 2	- 19
Schleswig- Holstein	10	6	28	16	- 18	- 10
Bundesgebiet zusammen	1 932	1 140	2 771	1 651	- 839	- 511
Ausland ¹⁾	5 758	3 412	3 983	2 763	1 775	649
Insgesamt	7 690	4 552	6 754	4 414	936	138

1) einschl. "unbekanntes Ausland" und "Ungeklärt und ohne Angabe"

1.8 Wanderungen über die Grenzen des Bundesgebietes 2003 nach Herkunfts- und Zielländern

Herkunfts- bzw. Zielland	Zuzüge		Fortzüge		Überschuss der Zu- bzw. Fortzüge (-)	
	insgesamt	darunter männlich	insgesamt	darunter männlich	insgesamt	darunter männlich
Insgesamt						
Belgien	30	15	30	11	-	4
Dänemark	19	9	20	10	- 1	- 1
Finnland	14	3	17	7	- 3	- 4
Frankreich	123	59	110	54	13	5
Griechenland	104	67	104	80	-	- 13
Irland	18	7	31	13	- 13	- 6
Italien	244	131	180	97	64	34
Luxemburg	4	3	15	8	- 11	- 5
Niederlande	58	40	74	38	- 16	2
Österreich	146	89	279	165	- 133	- 76
Portugal	59	42	57	49	2	- 7
Schweden	17	12	30	14	- 13	- 2
Spanien	139	78	148	83	- 9	- 5
Vereinigtes Königreich von Großbritannien u. Nordirland	108	49	103	42	5	7
EU-Staaten zusammen	1 083	604	1 198	671	- 115	- 67
Bulgarien	136	53	62	23	74	30
Estland	12	3	5	1	7	2
Jugoslawien (Serbien und Montenegro)	195	156	173	113	22	43
Kroatien	7	1	5	4	2	- 3
Lettland	22	6	4	1	18	5
Litauen	70	27	47	16	23	11
Moldau	124	84	22	17	102	67
Polen	320	188	229	168	91	20
Rumänien	145	90	75	62	70	28
Russland	445	208	164	93	281	115
Schweiz	96	50	281	140	- 185	- 90
Tschechische Republik und Slowakei	296	124	139	63	157	61
Türkei	306	233	62	50	244	183
Ukraine	373	172	112	72	261	100
Ungarn	67	28	48	25	19	3
Weißrussland	167	114	41	28	126	86
Übriges Europa	152	107	117	78	35	29
Europa zusammen	4 016	2 248	2 784	1 625	1 232	623
Afrika	314	257	97	73	217	184
Kuba	28	8	9	8	19	-
USA	184	88	216	94	- 32	- 6
Übriges Amerika	237	117	130	75	107	42
Amerika zusammen	449	213	355	177	94	36
China	352	222	70	49	282	173
Indien	118	109	18	12	100	97
Irak	143	124	34	29	109	95
Kasachstan	90	32	24	14	66	18
Vietnam	274	145	51	29	223	116
Übriges Asien	802	499	265	165	537	334
Asien zusammen	1 779	1 131	462	298	1 317	833
Australien u. Ozeanien	43	22	52	29	- 9	- 7
Außereuropäisches Ausland zusammen	2 585	1 623	966	577	1 619	1 046
Unbekanntes Ausland	47	46	1 518	1 245	- 1 471	- 1 199
Ungeklärt u.o. Angabe	32	25	49	45	- 17	- 20
Personen insgesamt	6 680	3 942	5 317	3 492	1 363	450

Noch: 1.8 Wanderungen über die Grenzen des Bundesgebietes 2003 nach Herkunfts- und Zielländern

Herkunfts- bzw. Zielland	Zuzüge		Fortzüge		Überschuss der Zu- bzw. Fortzüge (-)	
	insgesamt	darunter männlich	insgesamt	darunter männlich	insgesamt	darunter männlich
Deutsche						
Belgien	11	6	19	7	- 8	- 1
Dänemark	2	2	11	8	- 9	- 6
Finnland	4	2	8	4	- 4	- 2
Frankreich	37	18	33	18	4	-
Griechenland	13	7	7	6	6	1
Irland	9	3	22	9	- 13	- 6
Italien	33	17	20	13	13	4
Luxemburg	1	1	11	4	- 10	- 3
Niederlande	31	19	58	28	- 27	- 9
Österreich	69	41	198	98	- 129	- 57
Portugal	18	9	4	3	14	6
Schweden	5	4	18	9	- 13	- 5
Spanien	61	43	99	61	- 38	- 18
Vereinigtes Königreich von Großbritannien u. Nordirland	35	11	61	17	- 26	- 6
EU-Staaten zusammen	329	183	569	285	- 240	- 102
Bulgarien	2	1	2	1	-	-
Estland	-	-	1	-	- 1	-
Jugoslawien (Serbien und Montenegro)	3	2	1	-	2	2
Kroatien	-	-	1	-	- 1	-
Lettland	1	-	-	-	1	-
Litauen	2	1	-	-	2	1
Moldau	2	1	-	-	2	1
Polen	102	75	81	66	21	9
Rumänien	2	-	1	1	1	- 1
Russland	42	24	46	29	- 4	- 5
Schweiz	67	39	264	130	- 197	- 91
Tschechische Republik und Slowakei	11	6	6	4	5	2
Türkei	7	2	3	1	4	1
Ukraine	8	5	6	5	2	-
Ungarn	16	7	8	6	8	1
Weißrussland	1	-	-	-	1	-
Übriges Europa	22	10	34	18	- 12	- 8
Europa zusammen	617	356	1 023	546	- 406	- 190
Afrika	21	11	32	20	- 11	- 9
Kuba	1	1	-	-	1	1
USA	63	28	97	37	- 34	- 9
Übriges Amerika	53	34	37	22	16	12
Amerika zusammen	117	63	134	59	- 17	4
China	7	3	8	3	- 1	-
Indien	1	1	3	2	- 2	- 1
Irak	5	3	-	-	5	3
Kasachstan	39	16	7	4	32	12
Vietnam	5	2	4	1	1	1
Übriges Asien	53	36	32	24	21	12
Asien zusammen	110	61	54	34	56	27
Australien u. Ozeanien	24	13	39	22	- 15	- 9
Außereuropäisches Ausland zusammen	272	148	259	135	13	13
Unbekanntes Ausland	1	1	3	3	- 2	- 2
Ungeklärt u.o. Angabe	32	25	49	45	- 17	- 20
Personen insgesamt	922	530	1 334	729	- 412	- 199

Noch: 1.8 Wanderungen über die Grenzen des Bundesgebietes 2003 nach Herkunfts- und Zielländern

Herkunfts- bzw. Zielland	Zuzüge		Fortzüge		Überschuss der Zu- bzw. Fortzüge (-)	
	insgesamt	darunter männlich	insgesamt	darunter männlich	insgesamt	darunter männlich
Ausländer						
Belgien	19	9	11	4	8	5
Dänemark	17	7	9	2	8	5
Finnland	10	1	9	3	1	- 2
Frankreich	86	41	77	36	9	5
Griechenland	91	60	97	74	- 6	- 14
Irland	9	4	9	4	-	-
Italien	211	114	160	84	51	30
Luxemburg	3	2	4	4	- 1	- 2
Niederlande	27	21	16	10	11	11
Österreich	77	48	81	67	- 4	- 19
Portugal	41	33	53	46	- 12	- 13
Schweden	12	8	12	5	-	3
Spanien	78	35	49	22	29	13
Vereinigtes Königreich von Großbritannien u. Nordirland	73	38	42	22	31	16
EU-Staaten zusammen	754	421	629	386	125	38
Bulgarien	134	52	60	22	74	30
Estland	12	3	4	1	8	2
Jugoslawien (Serbien und Montenegro)	192	154	172	113	20	41
Kroatien	7	1	4	4	3	- 3
Lettland	21	6	4	1	17	5
Litauen	68	26	47	16	21	10
Moldau	122	83	22	17	100	66
Polen	218	113	148	102	70	11
Rumänien	143	90	74	61	69	29
Russland	403	184	118	64	285	120
Schweiz	29	11	17	10	12	1
Tschechische Republik und Slowakei	285	118	133	59	152	59
Türkei	299	231	59	49	240	182
Ukraine	365	167	106	67	259	100
Ungarn	51	21	40	19	11	2
Weißrussland	166	114	41	28	125	86
Übriges Europa	130	97	83	60	47	37
Europa zusammen	3 399	1 892	1 761	1 079	1 638	813
Afrika	293	246	65	53	228	193
Kuba	27	7	9	8	18	- 1
USA	121	60	119	57	2	3
Übriges Amerika	184	83	93	53	91	30
Amerika zusammen	332	150	221	118	111	32
China	345	219	62	46	283	173
Indien	117	108	15	10	102	98
Irak	138	121	34	29	104	92
Kasachstan	51	16	17	10	34	6
Vietnam	269	143	47	28	222	115
Übriges Asien	749	463	233	141	516	322
Asien zusammen	1 669	1 070	408	264	1 261	806
Australien u. Ozeanien	19	9	13	7	6	2
Außereuropäisches Ausland zusammen	2 313	1 475	707	442	1 606	1 033
Unbekanntes Ausland	46	45	1 515	1 242	- 1 469	- 1 197
Ungeklärt u.o. Angabe	-	-	-	-	-	-
Personen insgesamt	5 758	3 412	3 983	2 763	1 775	649

2. Bevölkerungsstand
2.1 Entwicklung der Bevölkerung 1950 bis 2003

Jahr	Bevölkerung			Einwohner je km ² ¹⁾
	insgesamt	männlich	weiblich	
1950	2 932 242	1 302 055	1 630 187	.
1955	2 819 600	1 263 000	1 556 600	174
1960	2 737 865	1 237 121	1 500 744	169
1961	2 724 818	1 232 404	1 492 414	168
1962	2 732 803	1 237 939	1 494 864	167
1963	2 738 908	1 243 034	1 495 874	168
1964	2 742 549	1 258 429	1 484 120	169
1965	2 747 767	1 262 229	1 485 538	169
1966	2 755 041	1 268 511	1 486 530	170
1967	2 758 656	1 272 864	1 485 792	170
1968	2 759 016	1 275 281	1 483 735	170
1969	2 759 050	1 277 636	1 481 414	170
1970	2 759 084	1 279 965	1 479 119	170
1971	2 759 780	1 282 815	1 476 965	170
1972	2 758 049	1 284 313	1 473 736	170
1973	2 751 710	1 283 078	1 468 632	169
1974	2 744 987	1 281 561	1 463 426	169
1975	2 737 235	1 280 548	1 465 687	169
1976	2 729 213	1 278 122	1 451 091	168
1977	2 727 788	1 279 372	1 448 416	168
1978	2 726 528	1 280 376	1 446 152	168
1979	2 727 080	1 282 379	1 444 701	168
1980	2 730 368	1 286 813	1 443 555	168
1981	2 727 554	1 286 039	1 441 515	168
1982	2 729 223	1 289 443	1 439 780	168
1983	2 729 543	1 291 841	1 437 702	168
1984	2 726 058	1 291 990	1 434 068	168
1985	2 721 539	1 292 132	1 429 407	168
1986	2 718 598	1 293 718	1 424 880	167
1987	2 720 677	1 297 589	1 423 088	167
1988	2 723 268	1 303 564	1 419 704	167
1989	2 683 877	1 286 720	1 397 157	165
1990	2 611 319	1 246 387	1 364 932	161
1991	2 572 069	1 231 319	1 340 750	158
1992	2 545 808	1 224 415	1 321 393	157
1993	2 532 799	1 222 397	1 310 402	157
1994	2 517 776	1 217 934	1 299 842	156
1995	2 503 785	1 214 213	1 289 572	155
1996	2 491 119	1 210 722	1 280 397	154
1997	2 478 148	1 206 667	1 271 481	153
1998	2 462 836	1 201 329	1 261 507	152
1999	2 449 082	1 196 959	1 252 123	151
2000	2 431 255	1 189 951	1 241 304	150
2001	2 411 387	1 182 177	1 229 210	149
2002	2 392 040	1 174 211	1 217 829	148
2003	2 373 157	1 166 263	1 206 894	147

1) berechnet nach ha und gerundet

2.2 Bevölkerung am 31.12.2003 nach Kreisen

Kreisfreie Stadt Landkreis Land	Bevölkerung			Darunter Ausländer	Fläche in km ² ¹⁾	Einwohner je km ² ²⁾
	insgesamt	männlich	weiblich			
Stadt Erfurt	201 645	97 429	104 216	5 767	269	749
Stadt Gera	106 365	51 343	55 022	1 479	152	700
Stadt Jena	102 634	50 303	52 331	5 463	114	897
Stadt Suhl	44 529	21 931	22 598	1 009	103	434
Stadt Weimar	64 409	31 093	33 316	2 000	84	764
Stadt Eisenach	44 081	21 380	22 701	1 456	104	425
Eichsfeld	111 455	55 625	55 830	1 290	940	119
Nordhausen	95 620	47 038	48 582	2 232	711	135
Wartburgkreis	141 001	70 392	70 609	1 948	1 305	108
Unstrut-Hainich-Kreis	116 069	57 615	58 454	2 507	975	119
Kyffhäuserkreis	90 758	44 860	45 898	1 516	1 035	88
Schmalkalden-Meiningen	139 637	68 866	70 771	1 792	1 210	115
Gotha	145 383	71 523	73 860	2 374	936	155
Sömmerda	78 671	39 057	39 614	683	804	98
Hildburghausen	72 000	35 634	36 366	1 212	937	77
Ilm-Kreis	119 336	58 963	60 373	3 357	843	142
Weimarer Land	89 480	44 344	45 136	1 098	803	111
Sonneberg	65 683	32 017	33 666	1 538	433	152
Saalfeld-Rudolstadt	127 910	62 682	65 228	2 587	1 035	124
Saale-Holzland-Kreis	92 311	45 872	46 439	1 473	817	113
Saale-Orla-Kreis	95 376	46 569	48 807	1 331	1 148	83
Greiz	119 500	58 433	61 067	1 851	844	142
Altenburger Land	109 304	53 294	56 010	1 494	569	192
Thüringen	2 373 157	1 166 263	1 206 894	47 457	16 172	147
davon						
kreisfreie Städte	563 663	273 479	290 184	17 174	826	682
Landkreise	1 809 494	892 784	916 710	30 283	15 346	118

1) gerundete Kreisfläche; bei Addition Summendifferenz

2) berechnet nach ha und gerundet

2.3 Bevölkerungsfortschreibung 2003 und Bevölkerungsstand am 31.12.2003 nach Kreisen

Kreisfreie Stadt Landkreis Land	Bevölkerung insgesamt am 1.1.2003	Überschuss der Geborenen bzw. Gestorbenen (-)	Überschuss der Zu- bzw. Fortzüge (-)	Sonstiges ¹⁾	Bevölkerungs- zunahme bzw. -abnahme (-)	Bevölkerung am 31.12.2003		
						insgesamt	männlich	weiblich
Stadt Erfurt	199 967	- 374	2 050	2	1 678	201 645	97 429	104 216
Stadt Gera	108 082	- 539	- 1 176	- 2	- 1 717	106 365	51 343	55 022
Stadt Jena	100 542	- 21	2 139	- 26	2 092	102 634	50 303	52 331
Stadt Suhl	45 569	- 213	- 828	1	- 1 040	44 529	21 931	22 598
Stadt Weimar	64 069	- 117	457	-	340	64 409	31 093	33 316
Stadt Eisenach	44 306	- 254	28	1	- 225	44 081	21 380	22 701
Eichsfeld	112 498	- 106	- 831	- 106	- 1 043	111 455	55 625	55 830
Nordhausen	96 628	- 513	- 496	1	- 1 008	95 620	47 038	48 582
Wartburgkreis	142 595	- 471	- 1 123	-	- 1 594	141 001	70 392	70 609
Unstrut-Hainich-Kreis	117 324	- 446	- 833	24	- 1 255	116 069	57 615	58 454
Kyffhäuserkreis	91 940	- 356	- 825	- 1	- 1 182	90 758	44 860	45 898
Schmalkalden-Meiningen	141 055	- 730	- 688	-	- 1 418	139 637	68 866	70 771
Gotha	146 632	- 630	- 622	3	- 1 249	145 383	71 523	73 860
Sömmerda	79 592	- 270	- 654	3	- 921	78 671	39 057	39 614
Hildburghausen	72 769	- 317	- 451	- 1	- 769	72 000	35 634	36 366
Ilm-Kreis	120 446	- 542	- 568	-	- 1 110	119 336	58 963	60 373
Weimarer Land	90 262	- 248	- 535	1	- 782	89 480	44 344	45 136
Sonneberg	66 562	- 398	- 482	1	- 879	65 683	32 017	33 666
Saalfeld-Rudolstadt	129 610	- 667	- 1 036	3	- 1 700	127 910	62 682	65 228
Saale-Holzland-Kreis	92 969	- 242	- 420	4	- 658	92 311	45 872	46 439
Saale-Orla-Kreis	96 607	- 531	- 698	- 2	- 1 231	95 376	46 569	48 807
Greiz	121 129	- 690	- 941	2	- 1 629	119 500	58 433	61 067
Altenburger Land	110 887	- 634	- 948	- 1	- 1 583	109 304	53 294	56 010
Thüringen	2 392 040	- 9 309	- 9 481	- 93	- 18 883	2 373 157	1 166 263	1 206 894
davon								
kreisfreie Städte	562 535	- 1 518	2 670	- 24	1 128	563 663	273 479	290 184
Landkreise	1 829 505	- 7 791	- 12 151	- 69	- 20 011	1 809 494	892 784	916 710

1) Berücksichtigung von Korrekturmeldungen

2.4 Gemeinden am 31.12.2003 nach Größenklassen und Kreisen

Kreisfreie Stadt Landkreis Land	Gemeinden								
	insgesamt	davon in Gemeinden mit ... bis unter ... Einwohner							
		unter 500	500 - 1 000	1 000 - 2 000	2 000 - 3 000	3 000 - 5 000	5 000 - 10 000	10 000 - 50 000	50 000 und mehr
Stadt Erfurt	1	-	-	-	-	-	-	-	1
Stadt Gera	1	-	-	-	-	-	-	-	1
Stadt Jena	1	-	-	-	-	-	-	-	1
Stadt Suhl	1	-	-	-	-	-	-	1	-
Stadt Weimar	1	-	-	-	-	-	-	-	1
Stadt Eisenach	1	-	-	-	-	-	-	1	-
Eichsfeld	93	37	26	20	5	2	1	2	-
Nordhausen	37	12	7	9	2	4	2	1	-
Wartburgkreis	66	13	16	13	4	16	3	1	-
Unstrut-Hainich-Kreis	47	16	9	7	7	6	-	2	-
Kyffhäuserkreis	52	17	18	5	5	3	3	1	-
Schmalkalden-Meiningen	77	21	30	10	5	5	3	3	-
Gotha	65	12	20	21	2	6	2	2	-
Sömmerda	55	15	22	8	7	1	1	1	-
Hildburghausen	43	21	4	4	3	8	2	1	-
Ilm-Kreis	44	8	13	7	6	7	1	2	-
Weimarer Land	79	47	15	10	1	3	2	1	-
Sonneberg	16	2	2	1	2	7	1	1	-
Saalfeld-Rudolstadt	48	11	13	8	6	5	3	2	-
Saale-Holzland-Kreis	96	56	22	8	3	3	3	1	-
Saale-Orla-Kreis	76	50	9	4	3	6	3	1	-
Greiz	63	30	12	5	1	11	2	2	-
Altenburger Land	43	13	13	6	2	6	1	2	-
Thüringen	1 006	381	251	146	64	99	33	28	4
davon									
kreisfreie Städte	6	-	-	-	-	-	-	2	4
Landkreise	1 000	381	251	146	64	99	33	26	-

2.5 Bevölkerung am 31.12.2003 nach Gemeindegrößenklassen und Kreisen

Kreisfreie Stadt Landkreis Land	Bevölkerung								
	insgesamt	davon in Gemeinden mit ... bis unter ... Einwohner							
		unter 500	500 - 1 000	1 000 - 2 000	2 000 - 3 000	3 000 - 5 000	5 000 - 10 000	10 000 - 50 000	50 000 und mehr
Stadt Erfurt	201 645	-	-	-	-	-	-	-	201 645
Stadt Gera	106 365	-	-	-	-	-	-	-	106 365
Stadt Jena	102 634	-	-	-	-	-	-	-	102 634
Stadt Suhl	44 529	-	-	-	-	-	-	44 529	-
Stadt Weimar	64 409	-	-	-	-	-	-	-	64 409
Stadt Eisenach	44 081	-	-	-	-	-	-	44 081	-
Eichsfeld	111 455	10 937	17 406	25 956	12 012	8 416	5 407	31 321	-
Nordhausen	95 620	3 651	5 008	10 956	5 307	13 384	13 003	44 311	-
Wartburgkreis	141 001	4 524	11 617	18 579	10 379	58 692	20 570	16 640	-
Unstrut-Hainich-Kreis	116 069	4 560	6 689	9 554	17 195	21 182	-	56 889	-
Kyffhäuserkreis	90 758	5 153	12 860	5 295	13 008	10 585	21 712	22 145	-
Schmalkalden-Meiningen	139 637	7 106	20 807	13 396	12 078	17 416	16 541	52 293	-
Gotha	145 383	4 206	14 412	28 843	5 736	21 962	11 591	58 633	-
Sömmerda	78 671	5 263	16 052	10 012	16 568	3 770	5 904	21 102	-
Hildburghausen	72 000	6 444	2 718	5 246	7 583	26 008	11 700	12 301	-
Ilm-Kreis	119 336	2 561	9 344	8 650	14 466	25 744	5 293	53 278	-
Weimarer Land	89 480	13 392	10 117	14 218	2 029	10 035	14 718	24 971	-
Sonneberg	65 683	705	1 203	1 331	5 330	26 681	6 187	24 246	-
Saalfeld-Rudolstadt	127 910	2 840	9 068	11 601	14 783	16 087	19 128	54 403	-
Saale-Holzland-Kreis	92 311	14 067	15 794	11 066	7 168	9 916	22 813	11 487	-
Saale-Orla-Kreis	95 376	13 465	6 632	5 036	7 454	23 814	25 185	13 790	-
Greiz	119 500	8 164	8 620	7 287	2 742	40 003	14 132	38 552	-
Altenburger Land	109 304	3 915	9 224	7 820	4 354	22 229	9 787	51 975	-
Thüringen	2 373 157	110 953	177 571	194 846	158 192	355 924	223 671	676 947	475 053
davon									
kreisfreie Städte	563 663	-	-	-	-	-	-	88 610	475 053
Landkreise	1 809 494	110 953	177 571	194 846	158 192	355 924	223 671	588 337	-

2.6 Bevölkerung am 31.12.2003 nach Geschlecht, Altersgruppen und Nationalität

Alter von ... bis unter ... Jahren	Bevölkerung					
	insgesamt		männlich		weiblich	
	Anzahl	%	Anzahl	%	Anzahl	%
Bevölkerung insgesamt						
0 - 6	101 463	4,3	51 877	4,4	49 586	4,1
6 - 15	160 625	6,8	82 131	7,0	78 494	6,5
15 - 18	98 171	4,1	50 442	4,3	47 729	4,0
18 - 25	228 475	9,6	121 880	10,5	106 595	8,8
25 - 40	460 609	19,4	245 973	21,1	214 636	17,8
40 - 60	701 079	29,5	355 710	30,5	345 369	28,6
60 - 65	174 986	7,4	84 493	7,2	90 493	7,5
65 - 80	353 537	14,9	149 806	12,8	203 731	16,9
80 und mehr	94 212	4,0	23 951	2,1	70 261	5,8
Insgesamt	2 373 157	100	1 166 263	100	1 206 894	100
und zwar						
0 - 18	360 259	15,2	184 450	15,8	175 809	14,6
18 - 65	1 565 149	66,0	808 056	69,3	757 093	62,7
18 und mehr	2 012 898	84,8	981 813	84,2	1 031 085	85,4
Deutsche						
0 - 6	99 511	4,3	50 894	4,5	48 617	4,1
6 - 15	156 555	6,7	80 038	7,0	76 517	6,4
15 - 18	96 668	4,2	49 611	4,4	47 057	4,0
18 - 25	221 452	9,5	117 787	10,4	103 665	8,7
25 - 40	441 189	19,0	233 283	20,5	207 906	17,5
40 - 60	690 035	29,7	348 506	30,6	341 529	28,7
60 - 65	174 229	7,5	84 058	7,4	90 171	7,6
65 - 80	352 248	15,1	149 159	13,1	203 089	17,1
80 und mehr	93 813	4,0	23 799	2,1	70 014	5,9
Zusammen	2 325 700	100	1 137 135	100	1 188 565	100
und zwar						
0 - 18	352 734	15,2	180 543	15,9	172 191	14,5
18 - 65	1 526 905	65,7	783 634	68,9	743 271	62,5
18 und mehr	1 972 966	84,8	956 592	84,1	1 016 374	85,5
Ausländer						
0 - 6	1 952	4,1	983	3,4	969	5,3
6 - 15	4 070	8,6	2 093	7,2	1 977	10,8
15 - 18	1 503	3,2	831	2,9	672	3,7
18 - 25	7 023	14,8	4 093	14,1	2 930	16,0
25 - 40	19 420	40,9	12 690	43,6	6 730	36,7
40 - 60	11 044	23,3	7 204	24,7	3 840	21,0
60 - 65	757	1,6	435	1,5	322	1,8
65 - 80	1 289	2,7	647	2,2	642	3,5
80 und mehr	399	0,8	152	0,5	247	1,3
Zusammen	47 457	100	29 128	100	18 329	100
und zwar						
0 - 18	7 525	15,9	3 907	13,4	3 618	19,7
18 - 65	38 244	80,6	24 422	83,8	13 822	75,4
18 und mehr	39 932	84,1	25 221	86,6	14 711	80,3

2.7 Bevölkerung am 31.12.2003 nach Geschlecht, Altersgruppen sowie Alters- und Geburtsjahren

Alter von ... bis unter ... Jahren	Geburtsjahr	Bevölkerung			Alter von ... bis unter ... Jahren	Geburtsjahr	Bevölkerung		
		insgesamt	männlich	weiblich			insgesamt	männlich	weiblich
0 - 1	2003	16 812	8 500	8 312	40 - 41	1963	41 231	21 212	20 019
1 - 2	2002	17 015	8 702	8 313	41 - 42	1962	40 986	21 067	19 919
2 - 3	2001	17 271	8 829	8 442	42 - 43	1961	42 079	21 571	20 508
3 - 4	2000	17 314	8 843	8 471	43 - 44	1960	40 469	20 742	19 727
4 - 5	1999	16 619	8 617	8 002	44 - 45	1959	40 147	20 509	19 638
5 - 6	1998	16 432	8 386	8 046	40 - 45		204 912	105 101	99 811
0 - 6		101 463	51 877	49 586	45 - 46	1958	37 442	19 177	18 265
6 - 7	1997	16 374	8 384	7 990	46 - 47	1957	37 437	19 119	18 318
7 - 8	1996	15 020	7 642	7 378	47 - 48	1956	38 197	19 475	18 722
8 - 9	1995	13 786	7 200	6 586	48 - 49	1955	38 532	19 572	18 960
9 - 10	1994	12 810	6 511	6 299	49 - 50	1954	38 023	19 280	18 743
10 - 11	1993	13 481	6 914	6 567	45 - 50		189 631	96 623	93 008
11 - 12	1992	14 811	7 499	7 312	50 - 51	1953	37 889	19 279	18 610
12 - 13	1991	17 479	8 911	8 568	51 - 52	1952	37 428	19 054	18 374
13 - 14	1990	27 586	14 093	13 493	52 - 53	1951	37 422	19 014	18 408
14 - 15	1989	29 278	14 977	14 301	53 - 54	1950	35 638	17 900	17 738
6 - 15		160 625	82 131	78 494	54 - 55	1949	31 805	16 197	15 608
15 - 16	1988	31 989	16 284	15 705	50 - 55		180 182	91 444	88 738
16 - 17	1987	33 286	17 145	16 141	55 - 56	1948	27 559	13 845	13 714
17 - 18	1986	32 896	17 013	15 883	56 - 57	1947	26 278	13 142	13 136
15 - 18		98 171	50 442	47 729	57 - 58	1946	21 893	10 717	11 176
18 - 19	1985	32 856	17 214	15 642	58 - 59	1945	20 591	10 098	10 493
19 - 20	1984	32 529	17 155	15 374	59 - 60	1944	30 033	14 740	15 293
20 - 21	1983	32 708	17 276	15 432	55 - 60		126 354	62 542	63 812
21 - 22	1982	33 860	18 144	15 716	60 - 61	1943	30 409	15 025	15 384
22 - 23	1981	32 606	17 304	15 302	61 - 62	1942	28 657	13 895	14 762
23 - 24	1980	32 871	17 878	14 993	62 - 63	1941	36 918	17 798	19 120
24 - 25	1979	31 045	16 909	14 136	63 - 64	1940	39 985	19 101	20 884
18 - 25		228 475	121 880	106 595	64 - 65	1939	39 017	18 674	20 343
25 - 26	1978	29 192	15 856	13 336	60 - 65		174 986	84 493	90 493
26 - 27	1977	28 255	15 475	12 780	65 - 66	1938	34 453	16 511	17 942
27 - 28	1976	24 964	13 603	11 361	66 - 67	1937	31 732	14 842	16 890
28 - 29	1975	23 301	12 901	10 400	67 - 68	1936	30 997	14 347	16 650
29 - 30	1974	23 884	13 168	10 716	68 - 69	1935	29 948	13 650	16 298
25 - 30		129 596	71 003	58 593	69 - 70	1934	27 730	12 599	15 131
30 - 31	1973	24 445	13 295	11 150	65 - 70		154 860	71 949	82 911
31 - 32	1972	27 456	15 177	12 279	70 - 71	1933	21 818	9 813	12 005
32 - 33	1971	31 160	16 843	14 317	71 - 72	1932	21 874	9 683	12 191
33 - 34	1970	32 249	17 182	15 067	72 - 73	1931	21 727	9 303	12 424
34 - 35	1969	32 706	17 312	15 394	73 - 74	1930	22 876	9 507	13 369
30 - 35		148 016	79 809	68 207	74 - 75	1929	21 535	8 710	12 825
35 - 36	1968	33 343	17 502	15 841	70 - 75		109 830	47 016	62 814
36 - 37	1967	34 331	17 875	16 456	75 - 80		88 847	30 841	58 006
37 - 38	1966	36 889	19 237	17 652	80 - 85		60 475	16 678	43 797
38 - 39	1965	38 163	19 746	18 417	85 und mehr		33 737	7 273	26 464
39 - 40	1964	40 271	20 801	19 470	Insgesamt		2 373 157	1 166 263	1 206 894
35 - 40		182 997	95 161	87 836					

2.8 Bevölkerung am 31.12.2003 nach Geschlecht, Altersgruppen sowie Alters- und Geburtsjahren
Kreisfreie Stadt Erfurt

Alter von ... bis unter ... Jahren	Geburtsjahr	Bevölkerung			Alter von ... bis unter ... Jahren	Geburtsjahr	Bevölkerung		
		insgesamt	männlich	weiblich			insgesamt	männlich	weiblich
0 - 1	2003	1 695	835	860	40 - 41	1963	3 416	1 781	1 635
1 - 2	2002	1 579	813	766	41 - 42	1962	3 403	1 775	1 628
2 - 3	2001	1 651	829	822	42 - 43	1961	3 517	1 861	1 656
3 - 4	2000	1 662	840	822	43 - 44	1960	3 359	1 674	1 685
4 - 5	1999	1 511	825	686	44 - 45	1959	3 268	1 626	1 642
5 - 6	1998	1 407	699	708	40 - 45		16 963	8 717	8 246
0 - 6		9 505	4 841	4 664	45 - 46	1958	2 934	1 453	1 481
6 - 7	1997	1 353	708	645	46 - 47	1957	2 965	1 532	1 433
7 - 8	1996	1 219	627	592	47 - 48	1956	3 145	1 573	1 572
8 - 9	1995	1 113	575	538	48 - 49	1955	3 151	1 561	1 590
9 - 10	1994	1 007	498	509	49 - 50	1954	3 180	1 542	1 638
10 - 11	1993	1 087	545	542	45 - 50		15 375	7 661	7 714
11 - 12	1992	1 167	593	574	50 - 51	1953	3 160	1 550	1 610
12 - 13	1991	1 421	728	693	51 - 52	1952	2 931	1 421	1 510
13 - 14	1990	2 167	1 108	1 059	52 - 53	1951	3 067	1 535	1 532
14 - 15	1989	2 384	1 236	1 148	53 - 54	1950	2 977	1 419	1 558
6 - 15		12 918	6 618	6 300	54 - 55	1949	2 651	1 338	1 313
15 - 16	1988	2 488	1 197	1 291	50 - 55		14 786	7 263	7 523
16 - 17	1987	2 608	1 331	1 277	55 - 56	1948	2 371	1 176	1 195
17 - 18	1986	2 562	1 324	1 238	56 - 57	1947	2 248	1 092	1 156
15 - 18		7 658	3 852	3 806	57 - 58	1946	2 012	943	1 069
18 - 19	1985	2 770	1 431	1 339	58 - 59	1945	1 817	872	945
19 - 20	1984	2 675	1 308	1 367	59 - 60	1944	2 737	1 309	1 428
20 - 21	1983	2 806	1 337	1 469	55 - 60		11 185	5 392	5 793
21 - 22	1982	2 991	1 435	1 556	60 - 61	1943	2 797	1 375	1 422
22 - 23	1981	3 034	1 451	1 583	61 - 62	1942	2 526	1 231	1 295
23 - 24	1980	3 194	1 588	1 606	62 - 63	1941	3 190	1 506	1 684
24 - 25	1979	3 108	1 613	1 495	63 - 64	1940	3 359	1 619	1 740
18 - 25		20 578	10 163	10 415	64 - 65	1939	3 156	1 500	1 656
25 - 26	1978	2 878	1 497	1 381	60 - 65		15 028	7 231	7 797
26 - 27	1977	2 851	1 460	1 391	65 - 66	1938	2 734	1 263	1 471
27 - 28	1976	2 575	1 357	1 218	66 - 67	1937	2 474	1 127	1 347
28 - 29	1975	2 348	1 225	1 123	67 - 68	1936	2 533	1 154	1 379
29 - 30	1974	2 270	1 177	1 093	68 - 69	1935	2 468	1 130	1 338
25 - 30		12 922	6 716	6 206	69 - 70	1934	2 234	1 007	1 227
30 - 31	1973	2 261	1 203	1 058	65 - 70		12 443	5 681	6 762
31 - 32	1972	2 570	1 421	1 149	70 - 71	1933	1 660	747	913
32 - 33	1971	2 887	1 575	1 312	71 - 72	1932	1 753	772	981
33 - 34	1970	2 971	1 598	1 373	72 - 73	1931	1 622	687	935
34 - 35	1969	2 947	1 589	1 358	73 - 74	1930	1 774	739	1 035
30 - 35		13 636	7 386	6 250	74 - 75	1929	1 726	677	1 049
35 - 36	1968	3 028	1 546	1 482	70 - 75		8 535	3 622	4 913
36 - 37	1967	2 962	1 490	1 472	75 - 80		6 798	2 298	4 500
37 - 38	1966	3 180	1 625	1 555	80 - 85		4 625	1 267	3 358
38 - 39	1965	3 216	1 661	1 555	85 und mehr		2 864	613	2 251
39 - 40	1964	3 440	1 786	1 654	Insgesamt		201 645	97 429	104 216
35 - 40		15 826	8 108	7 718					

Noch: 2.8 Bevölkerung am 31.12.2003 nach Geschlecht, Altersgruppen sowie Alters- und Geburtsjahren
Kreisfreie Stadt Gera

Alter von ... bis unter ... Jahren	Geburtsjahr	Bevölkerung			Alter von ... bis unter ... Jahren	Geburtsjahr	Bevölkerung		
		insgesamt	männlich	weiblich			insgesamt	männlich	weiblich
0 - 1	2003	671	344	327	40 - 41	1963	1 882	995	887
1 - 2	2002	719	358	361	41 - 42	1962	1 867	946	921
2 - 3	2001	659	315	344	42 - 43	1961	1 906	996	910
3 - 4	2000	689	351	338	43 - 44	1960	1 794	906	888
4 - 5	1999	680	349	331	44 - 45	1959	1 854	981	873
5 - 6	1998	659	360	299	40 - 45		9 303	4 824	4 479
0 - 6		4 077	2 077	2 000	45 - 46	1958	1 676	865	811
6 - 7	1997	605	288	317	46 - 47	1957	1 764	857	907
7 - 8	1996	560	300	260	47 - 48	1956	1 826	880	946
8 - 9	1995	505	263	242	48 - 49	1955	1 866	924	942
9 - 10	1994	475	250	225	49 - 50	1954	1 885	955	930
10 - 11	1993	485	227	258	45 - 50		9 017	4 481	4 536
11 - 12	1992	544	257	287	50 - 51	1953	1 770	884	886
12 - 13	1991	653	308	345	51 - 52	1952	1 805	912	893
13 - 14	1990	1 104	530	574	52 - 53	1951	1 749	875	874
14 - 15	1989	1 213	639	574	53 - 54	1950	1 693	838	855
6 - 15		6 144	3 062	3 082	54 - 55	1949	1 379	659	720
15 - 16	1988	1 382	717	665	50 - 55		8 396	4 168	4 228
16 - 17	1987	1 505	778	727	55 - 56	1948	1 238	595	643
17 - 18	1986	1 393	741	652	56 - 57	1947	1 283	647	636
15 - 18		4 280	2 236	2 044	57 - 58	1946	999	515	484
18 - 19	1985	1 440	747	693	58 - 59	1945	1 079	505	574
19 - 20	1984	1 439	757	682	59 - 60	1944	1 486	713	773
20 - 21	1983	1 452	755	697	55 - 60		6 085	2 975	3 110
21 - 22	1982	1 391	752	639	60 - 61	1943	1 542	754	788
22 - 23	1981	1 290	680	610	61 - 62	1942	1 428	658	770
23 - 24	1980	1 304	717	587	62 - 63	1941	1 788	847	941
24 - 25	1979	1 280	687	593	63 - 64	1940	1 823	857	966
18 - 25		9 596	5 095	4 501	64 - 65	1939	1 792	814	978
25 - 26	1978	1 184	641	543	60 - 65		8 373	3 930	4 443
26 - 27	1977	1 198	662	536	65 - 66	1938	1 559	693	866
27 - 28	1976	1 006	568	438	66 - 67	1937	1 469	729	740
28 - 29	1975	941	525	416	67 - 68	1936	1 421	656	765
29 - 30	1974	987	560	427	68 - 69	1935	1 421	659	762
25 - 30		5 316	2 956	2 360	69 - 70	1934	1 351	587	764
30 - 31	1973	910	509	401	65 - 70		7 221	3 324	3 897
31 - 32	1972	1 073	560	513	70 - 71	1933	1 059	475	584
32 - 33	1971	1 281	676	605	71 - 72	1932	1 089	470	619
33 - 34	1970	1 343	687	656	72 - 73	1931	1 079	489	590
34 - 35	1969	1 384	734	650	73 - 74	1930	1 144	475	669
30 - 35		5 991	3 166	2 825	74 - 75	1929	1 120	490	630
35 - 36	1968	1 477	817	660	70 - 75		5 491	2 399	3 092
36 - 37	1967	1 411	717	694	75 - 80		4 234	1 318	2 916
37 - 38	1966	1 597	796	801	80 - 85		3 125	837	2 288
38 - 39	1965	1 735	864	871	85 und mehr		1 756	391	1 365
39 - 40	1964	1 740	910	830	Insgesamt		106 365	51 343	55 022
35 - 40		7 960	4 104	3 856					

Noch: 2.8 Bevölkerung am 31.12.2003 nach Geschlecht, Altersgruppen sowie Alters- und Geburtsjahren
Kreisfreie Stadt Jena

Alter von ... bis unter ... Jahren	Geburtsjahr	Bevölkerung			Alter von ... bis unter ... Jahren	Geburtsjahr	Bevölkerung		
		insgesamt	männlich	weiblich			insgesamt	männlich	weiblich
0 - 1	2003	826	395	431	40 - 41	1963	1 534	803	731
1 - 2	2002	840	410	430	41 - 42	1962	1 527	818	709
2 - 3	2001	828	441	387	42 - 43	1961	1 461	716	745
3 - 4	2000	691	336	355	43 - 44	1960	1 414	760	654
4 - 5	1999	733	380	353	44 - 45	1959	1 327	662	665
5 - 6	1998	698	381	317	40 - 45		7 263	3 759	3 504
0 - 6		4 616	2 343	2 273	45 - 46	1958	1 288	657	631
6 - 7	1997	668	344	324	46 - 47	1957	1 314	653	661
7 - 8	1996	588	293	295	47 - 48	1956	1 390	671	719
8 - 9	1995	550	281	269	48 - 49	1955	1 384	649	735
9 - 10	1994	518	269	249	49 - 50	1954	1 391	686	705
10 - 11	1993	537	301	236	45 - 50		6 767	3 316	3 451
11 - 12	1992	536	284	252	50 - 51	1953	1 331	617	714
12 - 13	1991	619	325	294	51 - 52	1952	1 443	718	725
13 - 14	1990	1 001	525	476	52 - 53	1951	1 367	642	725
14 - 15	1989	1 006	495	511	53 - 54	1950	1 342	643	699
6 - 15		6 023	3 117	2 906	54 - 55	1949	1 248	587	661
15 - 16	1988	1 083	529	554	50 - 55		6 731	3 207	3 524
16 - 17	1987	1 196	614	582	55 - 56	1948	1 064	515	549
17 - 18	1986	1 209	660	549	56 - 57	1947	1 106	525	581
15 - 18		3 488	1 803	1 685	57 - 58	1946	851	411	440
18 - 19	1985	1 303	637	666	58 - 59	1945	1 008	478	530
19 - 20	1984	1 718	730	988	59 - 60	1944	1 375	687	688
20 - 21	1983	2 102	1 016	1 086	55 - 60		5 404	2 616	2 788
21 - 22	1982	2 452	1 209	1 243	60 - 61	1943	1 441	680	761
22 - 23	1981	2 326	1 092	1 234	61 - 62	1942	1 346	658	688
23 - 24	1980	2 350	1 210	1 140	62 - 63	1941	1 651	778	873
24 - 25	1979	2 218	1 120	1 098	63 - 64	1940	1 647	775	872
18 - 25		14 469	7 014	7 455	64 - 65	1939	1 573	737	836
25 - 26	1978	2 047	1 074	973	60 - 65		7 658	3 628	4 030
26 - 27	1977	1 875	1 022	853	65 - 66	1938	1 369	671	698
27 - 28	1976	1 616	923	693	66 - 67	1937	1 249	570	679
28 - 29	1975	1 488	821	667	67 - 68	1936	1 219	566	653
29 - 30	1974	1 510	866	644	68 - 69	1935	1 108	504	604
25 - 30		8 536	4 706	3 830	69 - 70	1934	1 032	491	541
30 - 31	1973	1 458	811	647	65 - 70		5 977	2 802	3 175
31 - 32	1972	1 399	790	609	70 - 71	1933	804	364	440
32 - 33	1971	1 503	831	672	71 - 72	1932	755	343	412
33 - 34	1970	1 455	814	641	72 - 73	1931	722	323	399
34 - 35	1969	1 488	841	647	73 - 74	1930	829	362	467
30 - 35		7 303	4 087	3 216	74 - 75	1929	728	320	408
35 - 36	1968	1 520	810	710	70 - 75		3 838	1 712	2 126
36 - 37	1967	1 438	818	620	75 - 80		2 984	1 102	1 882
37 - 38	1966	1 506	774	732	80 - 85		2 198	558	1 640
38 - 39	1965	1 656	941	715	85 und mehr		1 740	394	1 346
39 - 40	1964	1 519	796	723	Insgesamt		102 634	50 303	52 331
35 - 40		7 639	4 139	3 500					

Noch: 2.8 Bevölkerung am 31.12.2003 nach Geschlecht, Altersgruppen sowie Alters- und Geburtsjahren
Kreisfreie Stadt Suhl

Alter von ... bis unter ... Jahren	Geburtsjahr	Bevölkerung			Alter von ... bis unter ... Jahren	Geburtsjahr	Bevölkerung		
		insgesamt	männlich	weiblich			insgesamt	männlich	weiblich
0 - 1	2003	264	146	118	40 - 41	1963	812	408	404
1 - 2	2002	238	132	106	41 - 42	1962	784	399	385
2 - 3	2001	276	141	135	42 - 43	1961	759	381	378
3 - 4	2000	260	143	117	43 - 44	1960	732	386	346
4 - 5	1999	232	119	113	44 - 45	1959	743	380	363
5 - 6	1998	275	142	133	40 - 45		3 830	1 954	1 876
0 - 6		1 545	823	722	45 - 46	1958	683	342	341
6 - 7	1997	274	135	139	46 - 47	1957	669	330	339
7 - 8	1996	234	122	112	47 - 48	1956	729	353	376
8 - 9	1995	209	118	91	48 - 49	1955	764	360	404
9 - 10	1994	181	95	86	49 - 50	1954	773	360	413
10 - 11	1993	227	123	104	45 - 50		3 618	1 745	1 873
11 - 12	1992	247	117	130	50 - 51	1953	775	362	413
12 - 13	1991	277	138	139	51 - 52	1952	815	377	438
13 - 14	1990	531	260	271	52 - 53	1951	810	380	430
14 - 15	1989	512	263	249	53 - 54	1950	799	406	393
6 - 15		2 692	1 371	1 321	54 - 55	1949	743	366	377
15 - 16	1988	581	302	279	50 - 55		3 942	1 891	2 051
16 - 17	1987	617	315	302	55 - 56	1948	592	313	279
17 - 18	1986	612	317	295	56 - 57	1947	617	280	337
15 - 18		1 810	934	876	57 - 58	1946	476	233	243
18 - 19	1985	592	297	295	58 - 59	1945	502	247	255
19 - 20	1984	647	346	301	59 - 60	1944	753	368	385
20 - 21	1983	521	283	238	55 - 60		2 940	1 441	1 499
21 - 22	1982	614	317	297	60 - 61	1943	689	353	336
22 - 23	1981	648	343	305	61 - 62	1942	656	316	340
23 - 24	1980	559	320	239	62 - 63	1941	796	390	406
24 - 25	1979	506	278	228	63 - 64	1940	840	411	429
18 - 25		4 087	2 184	1 903	64 - 65	1939	823	432	391
25 - 26	1978	516	279	237	60 - 65		3 804	1 902	1 902
26 - 27	1977	477	263	214	65 - 66	1938	702	323	379
27 - 28	1976	441	264	177	66 - 67	1937	628	316	312
28 - 29	1975	371	219	152	67 - 68	1936	570	263	307
29 - 30	1974	366	200	166	68 - 69	1935	561	255	306
25 - 30		2 171	1 225	946	69 - 70	1934	505	239	266
30 - 31	1973	404	234	170	65 - 70		2 966	1 396	1 570
31 - 32	1972	514	292	222	70 - 71	1933	415	172	243
32 - 33	1971	539	305	234	71 - 72	1932	387	172	215
33 - 34	1970	583	317	266	72 - 73	1931	384	181	203
34 - 35	1969	589	327	262	73 - 74	1930	398	182	216
30 - 35		2 629	1 475	1 154	74 - 75	1929	376	161	215
35 - 36	1968	642	361	281	70 - 75		1 960	868	1 092
36 - 37	1967	590	300	290	75 - 80		1 505	529	976
37 - 38	1966	628	332	296	80 - 85		1 044	302	742
38 - 39	1965	723	381	342	85 und mehr		665	146	519
39 - 40	1964	738	371	367	Insgesamt		44 529	21 931	22 598
35 - 40		3 321	1 745	1 576					

Noch: 2.8 Bevölkerung am 31.12.2003 nach Geschlecht, Altersgruppen sowie Alters- und Geburtsjahren
Kreisfreie Stadt Weimar

Alter von ... bis unter ... Jahren	Geburtsjahr	Bevölkerung			Alter von ... bis unter ... Jahren	Geburtsjahr	Bevölkerung		
		insgesamt	männlich	weiblich			insgesamt	männlich	weiblich
0 - 1	2003	537	284	253	40 - 41	1963	1 031	550	481
1 - 2	2002	551	284	267	41 - 42	1962	1 016	488	528
2 - 3	2001	555	293	262	42 - 43	1961	1 009	535	474
3 - 4	2000	555	285	270	43 - 44	1960	960	488	472
4 - 5	1999	489	261	228	44 - 45	1959	949	471	478
5 - 6	1998	464	211	253	40 - 45		4 965	2 532	2 433
0 - 6		3 151	1 618	1 533	45 - 46	1958	864	434	430
6 - 7	1997	460	233	227	46 - 47	1957	852	404	448
7 - 8	1996	432	217	215	47 - 48	1956	871	425	446
8 - 9	1995	365	185	180	48 - 49	1955	896	430	466
9 - 10	1994	340	181	159	49 - 50	1954	893	442	451
10 - 11	1993	358	169	189	45 - 50		4 376	2 135	2 241
11 - 12	1992	376	191	185	50 - 51	1953	874	437	437
12 - 13	1991	443	233	210	51 - 52	1952	888	444	444
13 - 14	1990	645	332	313	52 - 53	1951	894	444	450
14 - 15	1989	653	341	312	53 - 54	1950	769	390	379
6 - 15		4 072	2 082	1 990	54 - 55	1949	827	411	416
15 - 16	1988	749	404	345	50 - 55		4 252	2 126	2 126
16 - 17	1987	760	410	350	55 - 56	1948	726	332	394
17 - 18	1986	828	437	391	56 - 57	1947	689	330	359
15 - 18		2 337	1 251	1 086	57 - 58	1946	591	278	313
18 - 19	1985	757	394	363	58 - 59	1945	543	269	274
19 - 20	1984	872	419	453	59 - 60	1944	767	377	390
20 - 21	1983	989	461	528	55 - 60		3 316	1 586	1 730
21 - 22	1982	1 172	558	614	60 - 61	1943	819	383	436
22 - 23	1981	1 184	550	634	61 - 62	1942	716	368	348
23 - 24	1980	1 259	625	634	62 - 63	1941	917	418	499
24 - 25	1979	1 263	649	614	63 - 64	1940	1 005	468	537
18 - 25		7 496	3 656	3 840	64 - 65	1939	969	434	535
25 - 26	1978	1 169	587	582	60 - 65		4 426	2 071	2 355
26 - 27	1977	1 116	606	510	65 - 66	1938	826	379	447
27 - 28	1976	1 041	552	489	66 - 67	1937	764	352	412
28 - 29	1975	885	499	386	67 - 68	1936	790	376	414
29 - 30	1974	879	484	395	68 - 69	1935	742	357	385
25 - 30		5 090	2 728	2 362	69 - 70	1934	675	303	372
30 - 31	1973	847	461	386	65 - 70		3 797	1 767	2 030
31 - 32	1972	877	480	397	70 - 71	1933	518	211	307
32 - 33	1971	894	464	430	71 - 72	1932	544	246	298
33 - 34	1970	992	545	447	72 - 73	1931	524	216	308
34 - 35	1969	900	471	429	73 - 74	1930	571	221	350
30 - 35		4 510	2 421	2 089	74 - 75	1929	503	211	292
35 - 36	1968	974	495	479	70 - 75		2 660	1 105	1 555
36 - 37	1967	900	467	433	75 - 80		2 347	805	1 542
37 - 38	1966	975	509	466	80 - 85		1 616	436	1 180
38 - 39	1965	1 025	545	480	85 und mehr		1 079	235	844
39 - 40	1964	1 045	523	522	Insgesamt		64 409	31 093	33 316
35 - 40		4 919	2 539	2 380					

Noch: 2.8 Bevölkerung am 31.12.2003 nach Geschlecht, Altersgruppen sowie Alters- und Geburtsjahren
Kreisfreie Stadt Eisenach

Alter von ... bis unter ... Jahren	Geburtsjahr	Bevölkerung			Alter von ... bis unter ... Jahren	Geburtsjahr	Bevölkerung		
		insgesamt	männlich	weiblich			insgesamt	männlich	weiblich
0 - 1	2003	315	164	151	40 - 41	1963	805	416	389
1 - 2	2002	360	170	190	41 - 42	1962	717	373	344
2 - 3	2001	323	159	164	42 - 43	1961	778	400	378
3 - 4	2000	343	188	155	43 - 44	1960	719	368	351
4 - 5	1999	310	153	157	44 - 45	1959	728	371	357
5 - 6	1998	293	155	138	40 - 45		3 747	1 928	1 819
0 - 6		1 944	989	955	45 - 46	1958	674	355	319
6 - 7	1997	301	146	155	46 - 47	1957	703	352	351
7 - 8	1996	243	136	107	47 - 48	1956	656	367	289
8 - 9	1995	225	118	107	48 - 49	1955	613	303	310
9 - 10	1994	224	121	103	49 - 50	1954	657	323	334
10 - 11	1993	240	121	119	45 - 50		3 303	1 700	1 603
11 - 12	1992	260	131	129	50 - 51	1953	587	297	290
12 - 13	1991	270	129	141	51 - 52	1952	622	310	312
13 - 14	1990	429	228	201	52 - 53	1951	663	333	330
14 - 15	1989	468	237	231	53 - 54	1950	562	295	267
6 - 15		2 660	1 367	1 293	54 - 55	1949	563	265	298
15 - 16	1988	548	270	278	50 - 55		2 997	1 500	1 497
16 - 17	1987	539	263	276	55 - 56	1948	497	241	256
17 - 18	1986	537	272	265	56 - 57	1947	529	259	270
15 - 18		1 624	805	819	57 - 58	1946	394	171	223
18 - 19	1985	542	280	262	58 - 59	1945	405	197	208
19 - 20	1984	511	252	259	59 - 60	1944	626	313	313
20 - 21	1983	573	292	281	55 - 60		2 451	1 181	1 270
21 - 22	1982	545	291	254	60 - 61	1943	610	298	312
22 - 23	1981	545	284	261	61 - 62	1942	589	275	314
23 - 24	1980	575	305	270	62 - 63	1941	789	356	433
24 - 25	1979	571	287	284	63 - 64	1940	838	376	462
18 - 25		3 862	1 991	1 871	64 - 65	1939	806	400	406
25 - 26	1978	521	271	250	60 - 65		3 632	1 705	1 927
26 - 27	1977	508	274	234	65 - 66	1938	723	335	388
27 - 28	1976	491	248	243	66 - 67	1937	686	324	362
28 - 29	1975	407	218	189	67 - 68	1936	645	319	326
29 - 30	1974	455	252	203	68 - 69	1935	607	282	325
25 - 30		2 382	1 263	1 119	69 - 70	1934	566	264	302
30 - 31	1973	509	266	243	65 - 70		3 227	1 524	1 703
31 - 32	1972	528	296	232	70 - 71	1933	429	192	237
32 - 33	1971	655	345	310	71 - 72	1932	417	198	219
33 - 34	1970	577	302	275	72 - 73	1931	437	171	266
34 - 35	1969	633	355	278	73 - 74	1930	472	186	286
30 - 35		2 902	1 564	1 338	74 - 75	1929	409	167	242
35 - 36	1968	631	349	282	70 - 75		2 164	914	1 250
36 - 37	1967	646	343	303	75 - 80		1 815	632	1 183
37 - 38	1966	673	367	306	80 - 85		1 234	347	887
38 - 39	1965	708	363	345	85 und mehr		758	150	608
39 - 40	1964	721	398	323	Insgesamt		44 081	21 380	22 701
35 - 40		3 379	1 820	1 559					

Noch: 2.8 Bevölkerung am 31.12.2003 nach Geschlecht, Altersgruppen sowie Alters- und Geburtsjahren
Landkreis Eichsfeld

Alter von ... bis unter ... Jahren	Geburtsjahr	Bevölkerung			Alter von ... bis unter ... Jahren	Geburtsjahr	Bevölkerung		
		insgesamt	männlich	weiblich			insgesamt	männlich	weiblich
0 - 1	2003	927	487	440	40 - 41	1963	1 924	967	957
1 - 2	2002	925	457	468	41 - 42	1962	1 912	1 014	898
2 - 3	2001	929	453	476	42 - 43	1961	1 949	1 005	944
3 - 4	2000	976	487	489	43 - 44	1960	1 794	940	854
4 - 5	1999	855	439	416	44 - 45	1959	1 786	934	852
5 - 6	1998	914	471	443	40 - 45		9 365	4 860	4 505
0 - 6		5 526	2 794	2 732	45 - 46	1958	1 828	927	901
6 - 7	1997	913	476	437	46 - 47	1957	1 674	839	835
7 - 8	1996	835	415	420	47 - 48	1956	1 726	939	787
8 - 9	1995	782	426	356	48 - 49	1955	1 761	924	837
9 - 10	1994	743	387	356	49 - 50	1954	1 755	882	873
10 - 11	1993	801	437	364	45 - 50		8 744	4 511	4 233
11 - 12	1992	884	434	450	50 - 51	1953	1 777	937	840
12 - 13	1991	1 042	533	509	51 - 52	1952	1 712	919	793
13 - 14	1990	1 518	759	759	52 - 53	1951	1 581	820	761
14 - 15	1989	1 647	846	801	53 - 54	1950	1 592	835	757
6 - 15		9 165	4 713	4 452	54 - 55	1949	1 492	800	692
15 - 16	1988	1 712	870	842	50 - 55		8 154	4 311	3 843
16 - 17	1987	1 817	947	870	55 - 56	1948	1 288	645	643
17 - 18	1986	1 815	899	916	56 - 57	1947	1 098	558	540
15 - 18		5 344	2 716	2 628	57 - 58	1946	1 029	510	519
18 - 19	1985	1 813	941	872	58 - 59	1945	788	396	392
19 - 20	1984	1 818	967	851	59 - 60	1944	1 250	583	667
20 - 21	1983	1 752	921	831	55 - 60		5 453	2 692	2 761
21 - 22	1982	1 817	1 012	805	60 - 61	1943	1 281	650	631
22 - 23	1981	1 669	887	782	61 - 62	1942	1 183	592	591
23 - 24	1980	1 569	853	716	62 - 63	1941	1 564	777	787
24 - 25	1979	1 525	810	715	63 - 64	1940	1 702	824	878
18 - 25		11 963	6 391	5 572	64 - 65	1939	1 671	825	846
25 - 26	1978	1 408	769	639	60 - 65		7 401	3 668	3 733
26 - 27	1977	1 445	803	642	65 - 66	1938	1 436	689	747
27 - 28	1976	1 307	707	600	66 - 67	1937	1 304	600	704
28 - 29	1975	1 293	668	625	67 - 68	1936	1 241	580	661
29 - 30	1974	1 250	705	545	68 - 69	1935	1 099	512	587
25 - 30		6 703	3 652	3 051	69 - 70	1934	1 073	505	568
30 - 31	1973	1 236	643	593	65 - 70		6 153	2 886	3 267
31 - 32	1972	1 317	735	582	70 - 71	1933	857	368	489
32 - 33	1971	1 445	801	644	71 - 72	1932	875	407	468
33 - 34	1970	1 519	803	716	72 - 73	1931	877	374	503
34 - 35	1969	1 495	824	671	73 - 74	1930	885	382	503
30 - 35		7 012	3 806	3 206	74 - 75	1929	846	336	510
35 - 36	1968	1 578	830	748	70 - 75		4 340	1 867	2 473
36 - 37	1967	1 626	849	777	75 - 80		3 657	1 313	2 344
37 - 38	1966	1 821	961	860	80 - 85		2 394	653	1 741
38 - 39	1965	1 718	853	865	85 und mehr		1 430	305	1 125
39 - 40	1964	1 908	994	914	Insgesamt		111 455	55 625	55 830
35 - 40		8 651	4 487	4 164					

Noch: 2.8 Bevölkerung am 31.12.2003 nach Geschlecht, Altersgruppen sowie Alters- und Geburtsjahren
Landkreis Nordhausen

Alter von ... bis unter ... Jahren	Geburtsjahr	Bevölkerung			Alter von ... bis unter ... Jahren	Geburtsjahr	Bevölkerung		
		insgesamt	männlich	weiblich			insgesamt	männlich	weiblich
0 - 1	2003	619	320	299	40 - 41	1963	1 656	886	770
1 - 2	2002	704	365	339	41 - 42	1962	1 658	829	829
2 - 3	2001	669	360	309	42 - 43	1961	1 660	843	817
3 - 4	2000	654	332	322	43 - 44	1960	1 606	806	800
4 - 5	1999	658	322	336	44 - 45	1959	1 656	847	809
5 - 6	1998	701	339	362	40 - 45		8 236	4 211	4 025
0 - 6		4 005	2 038	1 967	45 - 46	1958	1 525	789	736
6 - 7	1997	704	371	333	46 - 47	1957	1 491	799	692
7 - 8	1996	606	317	289	47 - 48	1956	1 499	778	721
8 - 9	1995	567	307	260	48 - 49	1955	1 540	754	786
9 - 10	1994	521	272	249	49 - 50	1954	1 535	797	738
10 - 11	1993	547	276	271	45 - 50		7 590	3 917	3 673
11 - 12	1992	637	321	316	50 - 51	1953	1 494	738	756
12 - 13	1991	717	343	374	51 - 52	1952	1 420	706	714
13 - 14	1990	1 146	584	562	52 - 53	1951	1 370	710	660
14 - 15	1989	1 230	620	610	53 - 54	1950	1 339	690	649
6 - 15		6 675	3 411	3 264	54 - 55	1949	1 245	634	611
15 - 16	1988	1 314	687	627	50 - 55		6 868	3 478	3 390
16 - 17	1987	1 366	693	673	55 - 56	1948	1 130	543	587
17 - 18	1986	1 336	733	603	56 - 57	1947	1 040	505	535
15 - 18		4 016	2 113	1 903	57 - 58	1946	945	474	471
18 - 19	1985	1 318	716	602	58 - 59	1945	855	410	445
19 - 20	1984	1 257	688	569	59 - 60	1944	1 317	628	689
20 - 21	1983	1 187	647	540	55 - 60		5 287	2 560	2 727
21 - 22	1982	1 341	736	605	60 - 61	1943	1 307	672	635
22 - 23	1981	1 231	642	589	61 - 62	1942	1 200	599	601
23 - 24	1980	1 307	739	568	62 - 63	1941	1 556	766	790
24 - 25	1979	1 112	628	484	63 - 64	1940	1 644	762	882
18 - 25		8 753	4 796	3 957	64 - 65	1939	1 573	785	788
25 - 26	1978	1 125	589	536	60 - 65		7 280	3 584	3 696
26 - 27	1977	1 048	583	465	65 - 66	1938	1 491	691	800
27 - 28	1976	871	486	385	66 - 67	1937	1 372	653	719
28 - 29	1975	825	470	355	67 - 68	1936	1 249	576	673
29 - 30	1974	875	498	377	68 - 69	1935	1 234	549	685
25 - 30		4 744	2 626	2 118	69 - 70	1934	1 187	543	644
30 - 31	1973	919	491	428	65 - 70		6 533	3 012	3 521
31 - 32	1972	1 103	576	527	70 - 71	1933	935	414	521
32 - 33	1971	1 243	651	592	71 - 72	1932	930	400	530
33 - 34	1970	1 325	707	618	72 - 73	1931	955	418	537
34 - 35	1969	1 300	670	630	73 - 74	1930	944	404	540
30 - 35		5 890	3 095	2 795	74 - 75	1929	963	386	577
35 - 36	1968	1 350	708	642	70 - 75		4 727	2 022	2 705
36 - 37	1967	1 466	755	711	75 - 80		3 588	1 267	2 321
37 - 38	1966	1 472	783	689	80 - 85		2 510	687	1 823
38 - 39	1965	1 511	756	755	85 und mehr		1 496	367	1 129
39 - 40	1964	1 623	852	771	Insgesamt		95 620	47 038	48 582
35 - 40		7 422	3 854	3 568					

Noch: 2.8 Bevölkerung am 31.12.2003 nach Geschlecht, Altersgruppen sowie Alters- und Geburtsjahren
Landkreis Wartburgkreis

Alter von ... bis unter ... Jahren	Geburtsjahr	Bevölkerung			Alter von ... bis unter ... Jahren	Geburtsjahr	Bevölkerung		
		insgesamt	männlich	weiblich			insgesamt	männlich	weiblich
0 - 1	2003	1 063	527	536	40 - 41	1963	2 570	1 303	1 267
1 - 2	2002	1 005	524	481	41 - 42	1962	2 567	1 361	1 206
2 - 3	2001	1 030	530	500	42 - 43	1961	2 657	1 366	1 291
3 - 4	2000	1 104	571	533	43 - 44	1960	2 473	1 270	1 203
4 - 5	1999	962	499	463	44 - 45	1959	2 579	1 350	1 229
5 - 6	1998	999	485	514	40 - 45		12 846	6 650	6 196
0 - 6		6 163	3 136	3 027	45 - 46	1958	2 379	1 269	1 110
6 - 7	1997	978	525	453	46 - 47	1957	2 359	1 220	1 139
7 - 8	1996	905	471	434	47 - 48	1956	2 407	1 281	1 126
8 - 9	1995	887	458	429	48 - 49	1955	2 217	1 176	1 041
9 - 10	1994	818	399	419	49 - 50	1954	2 247	1 142	1 105
10 - 11	1993	789	398	391	45 - 50		11 609	6 088	5 521
11 - 12	1992	945	495	450	50 - 51	1953	2 224	1 146	1 078
12 - 13	1991	1 109	581	528	51 - 52	1952	2 121	1 120	1 001
13 - 14	1990	1 718	900	818	52 - 53	1951	2 296	1 166	1 130
14 - 15	1989	1 858	971	887	53 - 54	1950	2 105	1 074	1 031
6 - 15		10 007	5 198	4 809	54 - 55	1949	1 926	996	930
15 - 16	1988	2 066	1 050	1 016	50 - 55		10 672	5 502	5 170
16 - 17	1987	2 025	1 031	994	55 - 56	1948	1 708	879	829
17 - 18	1986	2 012	1 028	984	56 - 57	1947	1 545	793	752
15 - 18		6 103	3 109	2 994	57 - 58	1946	1 169	571	598
18 - 19	1985	1 948	1 037	911	58 - 59	1945	1 141	586	555
19 - 20	1984	1 887	1 025	862	59 - 60	1944	1 566	770	796
20 - 21	1983	1 921	1 023	898	55 - 60		7 129	3 599	3 530
21 - 22	1982	1 937	1 056	881	60 - 61	1943	1 568	786	782
22 - 23	1981	1 937	1 050	887	61 - 62	1942	1 589	745	844
23 - 24	1980	1 904	1 068	836	62 - 63	1941	2 076	1 006	1 070
24 - 25	1979	1 807	987	820	63 - 64	1940	2 299	1 104	1 195
18 - 25		13 341	7 246	6 095	64 - 65	1939	2 331	1 110	1 221
25 - 26	1978	1 614	877	737	60 - 65		9 863	4 751	5 112
26 - 27	1977	1 582	869	713	65 - 66	1938	2 141	1 037	1 104
27 - 28	1976	1 466	789	677	66 - 67	1937	1 927	902	1 025
28 - 29	1975	1 406	763	643	67 - 68	1936	1 864	869	995
29 - 30	1974	1 393	769	624	68 - 69	1935	1 785	863	922
25 - 30		7 461	4 067	3 394	69 - 70	1934	1 616	756	860
30 - 31	1973	1 477	792	685	65 - 70		9 333	4 427	4 906
31 - 32	1972	1 692	950	742	70 - 71	1933	1 263	597	666
32 - 33	1971	1 792	968	824	71 - 72	1932	1 294	588	706
33 - 34	1970	1 973	1 062	911	72 - 73	1931	1 248	518	730
34 - 35	1969	1 932	1 020	912	73 - 74	1930	1 377	590	787
30 - 35		8 866	4 792	4 074	74 - 75	1929	1 224	522	702
35 - 36	1968	1 949	1 052	897	70 - 75		6 406	2 815	3 591
36 - 37	1967	1 989	1 046	943	75 - 80		5 246	1 936	3 310
37 - 38	1966	2 189	1 156	1 033	80 - 85		3 463	969	2 494
38 - 39	1965	2 298	1 185	1 113	85 und mehr		1 633	409	1 224
39 - 40	1964	2 435	1 259	1 176	Insgesamt		141 001	70 392	70 609
35 - 40		10 860	5 698	5 162					

Noch: 2.8 Bevölkerung am 31.12.2003 nach Geschlecht, Altersgruppen sowie Alters- und Geburtsjahren
Landkreis Unstrut-Hainich-Kreis

Alter von ... bis unter ... Jahren	Geburtsjahr	Bevölkerung			Alter von ... bis unter ... Jahren	Geburtsjahr	Bevölkerung		
		insgesamt	männlich	weiblich			insgesamt	männlich	weiblich
0 - 1	2003	910	462	448	40 - 41	1963	2 047	1 053	994
1 - 2	2002	870	442	428	41 - 42	1962	2 019	1 034	985
2 - 3	2001	913	462	451	42 - 43	1961	2 054	1 069	985
3 - 4	2000	876	476	400	43 - 44	1960	2 062	1 064	998
4 - 5	1999	904	460	444	44 - 45	1959	2 064	1 058	1 006
5 - 6	1998	887	443	444	40 - 45		10 246	5 278	4 968
0 - 6		5 360	2 745	2 615	45 - 46	1958	1 862	962	900
6 - 7	1997	866	452	414	46 - 47	1957	1 866	974	892
7 - 8	1996	862	427	435	47 - 48	1956	1 839	885	954
8 - 9	1995	781	401	380	48 - 49	1955	1 833	939	894
9 - 10	1994	751	389	362	49 - 50	1954	1 837	944	893
10 - 11	1993	818	412	406	45 - 50		9 237	4 704	4 533
11 - 12	1992	885	424	461	50 - 51	1953	1 854	969	885
12 - 13	1991	946	487	459	51 - 52	1952	1 786	930	856
13 - 14	1990	1 414	725	689	52 - 53	1951	1 763	919	844
14 - 15	1989	1 502	755	747	53 - 54	1950	1 602	823	779
6 - 15		8 825	4 472	4 353	54 - 55	1949	1 407	719	688
15 - 16	1988	1 646	861	785	50 - 55		8 412	4 360	4 052
16 - 17	1987	1 675	858	817	55 - 56	1948	1 328	696	632
17 - 18	1986	1 655	876	779	56 - 57	1947	1 194	593	601
15 - 18		4 976	2 595	2 381	57 - 58	1946	982	457	525
18 - 19	1985	1 628	856	772	58 - 59	1945	872	440	432
19 - 20	1984	1 572	866	706	59 - 60	1944	1 308	616	692
20 - 21	1983	1 617	869	748	55 - 60		5 684	2 802	2 882
21 - 22	1982	1 528	861	667	60 - 61	1943	1 300	631	669
22 - 23	1981	1 539	822	717	61 - 62	1942	1 299	653	646
23 - 24	1980	1 636	914	722	62 - 63	1941	1 742	861	881
24 - 25	1979	1 560	897	663	63 - 64	1940	1 954	922	1 032
18 - 25		11 080	6 085	4 995	64 - 65	1939	1 895	882	1 013
25 - 26	1978	1 334	777	557	60 - 65		8 190	3 949	4 241
26 - 27	1977	1 388	755	633	65 - 66	1938	1 672	816	856
27 - 28	1976	1 165	672	493	66 - 67	1937	1 503	715	788
28 - 29	1975	1 137	668	469	67 - 68	1936	1 440	665	775
29 - 30	1974	1 198	686	512	68 - 69	1935	1 438	660	778
25 - 30		6 222	3 558	2 664	69 - 70	1934	1 399	605	794
30 - 31	1973	1 238	723	515	65 - 70		7 452	3 461	3 991
31 - 32	1972	1 296	718	578	70 - 71	1933	1 069	485	584
32 - 33	1971	1 511	849	662	71 - 72	1932	1 132	503	629
33 - 34	1970	1 566	834	732	72 - 73	1931	1 053	449	604
34 - 35	1969	1 656	854	802	73 - 74	1930	1 136	478	658
30 - 35		7 267	3 978	3 289	74 - 75	1929	1 092	446	646
35 - 36	1968	1 577	886	691	70 - 75		5 482	2 361	3 121
36 - 37	1967	1 756	892	864	75 - 80		4 245	1 433	2 812
37 - 38	1966	1 846	962	884	80 - 85		2 815	787	2 028
38 - 39	1965	1 898	940	958	85 und mehr		1 537	322	1 215
39 - 40	1964	1 962	1 045	917	Insgesamt		116 069	57 615	58 454
35 - 40		9 039	4 725	4 314					

Noch: 2.8 Bevölkerung am 31.12.2003 nach Geschlecht, Altersgruppen sowie Alters- und Geburtsjahren
Landkreis Kyffhäuserkreis

Alter von ... bis unter ... Jahren	Geburtsjahr	Bevölkerung			Alter von ... bis unter ... Jahren	Geburtsjahr	Bevölkerung		
		insgesamt	männlich	weiblich			insgesamt	männlich	weiblich
0 - 1	2003	631	328	303	40 - 41	1963	1 554	796	758
1 - 2	2002	586	306	280	41 - 42	1962	1 491	728	763
2 - 3	2001	636	330	306	42 - 43	1961	1 660	842	818
3 - 4	2000	641	309	332	43 - 44	1960	1 602	835	767
4 - 5	1999	658	339	319	44 - 45	1959	1 633	842	791
5 - 6	1998	638	336	302	40 - 45		7 940	4 043	3 897
0 - 6		3 790	1 948	1 842	45 - 46	1958	1 536	766	770
6 - 7	1997	618	326	292	46 - 47	1957	1 470	777	693
7 - 8	1996	556	268	288	47 - 48	1956	1 468	768	700
8 - 9	1995	520	252	268	48 - 49	1955	1 537	783	754
9 - 10	1994	514	285	229	49 - 50	1954	1 412	730	682
10 - 11	1993	552	277	275	45 - 50		7 423	3 824	3 599
11 - 12	1992	615	315	300	50 - 51	1953	1 527	801	726
12 - 13	1991	686	358	328	51 - 52	1952	1 436	741	695
13 - 14	1990	1 122	574	548	52 - 53	1951	1 448	755	693
14 - 15	1989	1 127	595	532	53 - 54	1950	1 341	673	668
6 - 15		6 310	3 250	3 060	54 - 55	1949	1 219	626	593
15 - 16	1988	1 268	651	617	50 - 55		6 971	3 596	3 375
16 - 17	1987	1 325	703	622	55 - 56	1948	1 085	534	551
17 - 18	1986	1 343	675	668	56 - 57	1947	975	497	478
15 - 18		3 936	2 029	1 907	57 - 58	1946	902	431	471
18 - 19	1985	1 275	668	607	58 - 59	1945	752	363	389
19 - 20	1984	1 265	690	575	59 - 60	1944	1 143	558	585
20 - 21	1983	1 156	643	513	55 - 60		4 857	2 383	2 474
21 - 22	1982	1 165	628	537	60 - 61	1943	1 126	515	611
22 - 23	1981	1 183	663	520	61 - 62	1942	1 112	552	560
23 - 24	1980	1 143	601	542	62 - 63	1941	1 439	701	738
24 - 25	1979	1 102	610	492	63 - 64	1940	1 585	831	754
18 - 25		8 289	4 503	3 786	64 - 65	1939	1 505	745	760
25 - 26	1978	1 007	598	409	60 - 65		6 767	3 344	3 423
26 - 27	1977	1 019	600	419	65 - 66	1938	1 412	697	715
27 - 28	1976	875	472	403	66 - 67	1937	1 244	566	678
28 - 29	1975	776	434	342	67 - 68	1936	1 231	557	674
29 - 30	1974	850	481	369	68 - 69	1935	1 154	534	620
25 - 30		4 527	2 585	1 942	69 - 70	1934	1 077	502	575
30 - 31	1973	874	478	396	65 - 70		6 118	2 856	3 262
31 - 32	1972	1 015	551	464	70 - 71	1933	901	409	492
32 - 33	1971	1 211	650	561	71 - 72	1932	847	354	493
33 - 34	1970	1 124	609	515	72 - 73	1931	932	414	518
34 - 35	1969	1 109	548	561	73 - 74	1930	935	387	548
30 - 35		5 333	2 836	2 497	74 - 75	1929	830	334	496
35 - 36	1968	1 223	649	574	70 - 75		4 445	1 898	2 547
36 - 37	1967	1 287	645	642	75 - 80		3 591	1 267	2 324
37 - 38	1966	1 427	754	673	80 - 85		2 303	648	1 655
38 - 39	1965	1 477	792	685	85 und mehr		1 236	249	987
39 - 40	1964	1 508	761	747	Insgesamt		90 758	44 860	45 898
35 - 40		6 922	3 601	3 321					

Noch: 2.8 Bevölkerung am 31.12.2003 nach Geschlecht, Altersgruppen sowie Alters- und Geburtsjahren
Landkreis Schmalkalden-Meiningen

Alter von ... bis unter ... Jahren	Geburtsjahr	Bevölkerung			Alter von ... bis unter ... Jahren	Geburtsjahr	Bevölkerung		
		insgesamt	männlich	weiblich			insgesamt	männlich	weiblich
0 - 1	2003	871	433	438	40 - 41	1963	2 423	1 187	1 236
1 - 2	2002	928	473	455	41 - 42	1962	2 498	1 264	1 234
2 - 3	2001	875	438	437	42 - 43	1961	2 577	1 322	1 255
3 - 4	2000	976	492	484	43 - 44	1960	2 586	1 354	1 232
4 - 5	1999	911	447	464	44 - 45	1959	2 365	1 225	1 140
5 - 6	1998	937	482	455	40 - 45		12 449	6 352	6 097
0 - 6		5 498	2 765	2 733	45 - 46	1958	2 363	1 213	1 150
6 - 7	1997	939	488	451	46 - 47	1957	2 279	1 170	1 109
7 - 8	1996	852	469	383	47 - 48	1956	2 279	1 178	1 101
8 - 9	1995	832	451	381	48 - 49	1955	2 360	1 207	1 153
9 - 10	1994	738	386	352	49 - 50	1954	2 165	1 116	1 049
10 - 11	1993	822	408	414	45 - 50		11 446	5 884	5 562
11 - 12	1992	847	437	410	50 - 51	1953	2 256	1 143	1 113
12 - 13	1991	1 012	532	480	51 - 52	1952	2 192	1 142	1 050
13 - 14	1990	1 697	857	840	52 - 53	1951	2 256	1 185	1 071
14 - 15	1989	1 668	859	809	53 - 54	1950	2 117	1 053	1 064
6 - 15		9 407	4 887	4 520	54 - 55	1949	1 900	936	964
15 - 16	1988	2 019	1 019	1 000	50 - 55		10 721	5 459	5 262
16 - 17	1987	1 941	994	947	55 - 56	1948	1 564	785	779
17 - 18	1986	1 981	1 034	947	56 - 57	1947	1 457	750	707
15 - 18		5 941	3 047	2 894	57 - 58	1946	1 245	629	616
18 - 19	1985	1 966	1 060	906	58 - 59	1945	1 237	595	642
19 - 20	1984	1 952	1 066	886	59 - 60	1944	1 636	806	830
20 - 21	1983	1 954	1 062	892	55 - 60		7 139	3 565	3 574
21 - 22	1982	1 948	1 058	890	60 - 61	1943	1 704	828	876
22 - 23	1981	1 911	1 041	870	61 - 62	1942	1 690	778	912
23 - 24	1980	1 795	1 024	771	62 - 63	1941	2 149	1 008	1 141
24 - 25	1979	1 602	881	721	63 - 64	1940	2 440	1 126	1 314
18 - 25		13 128	7 192	5 936	64 - 65	1939	2 385	1 146	1 239
25 - 26	1978	1 612	866	746	60 - 65		10 368	4 886	5 482
26 - 27	1977	1 562	850	712	65 - 66	1938	2 180	1 097	1 083
27 - 28	1976	1 349	738	611	66 - 67	1937	2 021	960	1 061
28 - 29	1975	1 268	723	545	67 - 68	1936	1 948	952	996
29 - 30	1974	1 303	705	598	68 - 69	1935	1 901	856	1 045
25 - 30		7 094	3 882	3 212	69 - 70	1934	1 688	789	899
30 - 31	1973	1 372	733	639	65 - 70		9 738	4 654	5 084
31 - 32	1972	1 591	874	717	70 - 71	1933	1 219	560	659
32 - 33	1971	1 817	997	820	71 - 72	1932	1 229	559	670
33 - 34	1970	1 894	1 026	868	72 - 73	1931	1 284	583	701
34 - 35	1969	1 872	998	874	73 - 74	1930	1 337	581	756
30 - 35		8 546	4 628	3 918	74 - 75	1929	1 312	488	824
35 - 36	1968	1 967	1 050	917	70 - 75		6 381	2 771	3 610
36 - 37	1967	2 045	1 061	984	75 - 80		5 421	1 881	3 540
37 - 38	1966	2 129	1 110	1 019	80 - 85		3 649	1 010	2 639
38 - 39	1965	2 244	1 130	1 114	85 und mehr		1 894	383	1 511
39 - 40	1964	2 432	1 269	1 163	Insgesamt		139 637	68 866	70 771
35 - 40		10 817	5 620	5 197					

Noch: 2.8 Bevölkerung am 31.12.2003 nach Geschlecht, Altersgruppen sowie Alters- und Geburtsjahren
Landkreis Gotha

Alter von ... bis unter ... Jahren	Geburtsjahr	Bevölkerung			Alter von ... bis unter ... Jahren	Geburtsjahr	Bevölkerung		
		insgesamt	männlich	weiblich			insgesamt	männlich	weiblich
0 - 1	2003	1 067	535	532	40 - 41	1963	2 555	1 300	1 255
1 - 2	2002	1 084	568	516	41 - 42	1962	2 587	1 345	1 242
2 - 3	2001	1 155	599	556	42 - 43	1961	2 662	1 363	1 299
3 - 4	2000	1 089	566	523	43 - 44	1960	2 599	1 320	1 279
4 - 5	1999	1 095	583	512	44 - 45	1959	2 488	1 264	1 224
5 - 6	1998	1 077	577	500	40 - 45		12 891	6 592	6 299
0 - 6		6 567	3 428	3 139	45 - 46	1958	2 369	1 198	1 171
6 - 7	1997	1 059	544	515	46 - 47	1957	2 357	1 218	1 139
7 - 8	1996	963	481	482	47 - 48	1956	2 327	1 177	1 150
8 - 9	1995	893	470	423	48 - 49	1955	2 343	1 240	1 103
9 - 10	1994	841	414	427	49 - 50	1954	2 331	1 204	1 127
10 - 11	1993	826	419	407	45 - 50		11 727	6 037	5 690
11 - 12	1992	905	474	431	50 - 51	1953	2 269	1 132	1 137
12 - 13	1991	1 048	538	510	51 - 52	1952	2 371	1 192	1 179
13 - 14	1990	1 678	883	795	52 - 53	1951	2 277	1 149	1 128
14 - 15	1989	1 865	911	954	53 - 54	1950	2 219	1 102	1 117
6 - 15		10 078	5 134	4 944	54 - 55	1949	1 986	996	990
15 - 16	1988	2 039	1 056	983	50 - 55		11 122	5 571	5 551
16 - 17	1987	2 076	1 013	1 063	55 - 56	1948	1 721	886	835
17 - 18	1986	1 980	1 060	920	56 - 57	1947	1 633	813	820
15 - 18		6 095	3 129	2 966	57 - 58	1946	1 423	715	708
18 - 19	1985	1 929	1 007	922	58 - 59	1945	1 284	614	670
19 - 20	1984	1 870	977	893	59 - 60	1944	1 814	881	933
20 - 21	1983	1 888	1 058	830	55 - 60		7 875	3 909	3 966
21 - 22	1982	1 972	1 099	873	60 - 61	1943	1 903	949	954
22 - 23	1981	1 807	967	840	61 - 62	1942	1 842	877	965
23 - 24	1980	1 842	981	861	62 - 63	1941	2 315	1 100	1 215
24 - 25	1979	1 713	939	774	63 - 64	1940	2 487	1 186	1 301
18 - 25		13 021	7 028	5 993	64 - 65	1939	2 449	1 167	1 282
25 - 26	1978	1 642	868	774	60 - 65		10 996	5 279	5 717
26 - 27	1977	1 521	829	692	65 - 66	1938	2 100	1 000	1 100
27 - 28	1976	1 436	781	655	66 - 67	1937	1 942	935	1 007
28 - 29	1975	1 340	758	582	67 - 68	1936	1 906	864	1 042
29 - 30	1974	1 381	750	631	68 - 69	1935	1 798	835	963
25 - 30		7 320	3 986	3 334	69 - 70	1934	1 715	763	952
30 - 31	1973	1 459	784	675	65 - 70		9 461	4 397	5 064
31 - 32	1972	1 673	916	757	70 - 71	1933	1 340	609	731
32 - 33	1971	1 950	1 025	925	71 - 72	1932	1 341	577	764
33 - 34	1970	2 045	1 059	986	72 - 73	1931	1 337	596	741
34 - 35	1969	2 089	1 111	978	73 - 74	1930	1 373	582	791
30 - 35		9 216	4 895	4 321	74 - 75	1929	1 312	529	783
35 - 36	1968	2 025	1 053	972	70 - 75		6 703	2 893	3 810
36 - 37	1967	2 148	1 119	1 029	75 - 80		5 388	1 885	3 503
37 - 38	1966	2 307	1 249	1 058	80 - 85		3 542	945	2 597
38 - 39	1965	2 376	1 257	1 119	85 und mehr		1 965	467	1 498
39 - 40	1964	2 560	1 270	1 290	Insgesamt		145 383	71 523	73 860
35 - 40		11 416	5 948	5 468					

Noch: 2.8 Bevölkerung am 31.12.2003 nach Geschlecht, Altersgruppen sowie Alters- und Geburtsjahren
Landkreis Sömmerda

Alter von ... bis unter ... Jahren	Geburtsjahr	Bevölkerung			Alter von ... bis unter ... Jahren	Geburtsjahr	Bevölkerung		
		insgesamt	männlich	weiblich			insgesamt	männlich	weiblich
0 - 1	2003	566	304	262	40 - 41	1963	1 448	707	741
1 - 2	2002	583	307	276	41 - 42	1962	1 373	712	661
2 - 3	2001	572	292	280	42 - 43	1961	1 413	708	705
3 - 4	2000	569	285	284	43 - 44	1960	1 382	695	687
4 - 5	1999	557	282	275	44 - 45	1959	1 411	703	708
5 - 6	1998	503	249	254	40 - 45		7 027	3 525	3 502
0 - 6		3 350	1 719	1 631	45 - 46	1958	1 211	608	603
6 - 7	1997	567	275	292	46 - 47	1957	1 288	652	636
7 - 8	1996	546	280	266	47 - 48	1956	1 333	666	667
8 - 9	1995	494	264	230	48 - 49	1955	1 413	710	703
9 - 10	1994	486	220	266	49 - 50	1954	1 389	721	668
10 - 11	1993	487	273	214	45 - 50		6 634	3 357	3 277
11 - 12	1992	535	283	252	50 - 51	1953	1 409	738	671
12 - 13	1991	637	321	316	51 - 52	1952	1 352	708	644
13 - 14	1990	970	476	494	52 - 53	1951	1 390	715	675
14 - 15	1989	1 047	511	536	53 - 54	1950	1 247	635	612
6 - 15		5 769	2 903	2 866	54 - 55	1949	1 086	585	501
15 - 16	1988	1 109	564	545	50 - 55		6 484	3 381	3 103
16 - 17	1987	1 215	625	590	55 - 56	1948	995	488	507
17 - 18	1986	1 187	614	573	56 - 57	1947	902	500	402
15 - 18		3 511	1 803	1 708	57 - 58	1946	721	354	367
18 - 19	1985	1 081	549	532	58 - 59	1945	605	302	303
19 - 20	1984	1 126	602	524	59 - 60	1944	935	468	467
20 - 21	1983	1 059	573	486	55 - 60		4 158	2 112	2 046
21 - 22	1982	1 032	554	478	60 - 61	1943	964	487	477
22 - 23	1981	1 086	630	456	61 - 62	1942	904	461	443
23 - 24	1980	1 037	591	446	62 - 63	1941	1 127	581	546
24 - 25	1979	1 013	572	441	63 - 64	1940	1 211	597	614
18 - 25		7 434	4 071	3 363	64 - 65	1939	1 174	573	601
25 - 26	1978	933	498	435	60 - 65		5 380	2 699	2 681
26 - 27	1977	886	482	404	65 - 66	1938	1 069	514	555
27 - 28	1976	821	454	367	66 - 67	1937	966	461	505
28 - 29	1975	724	397	327	67 - 68	1936	955	425	530
29 - 30	1974	788	426	362	68 - 69	1935	862	409	453
25 - 30		4 152	2 257	1 895	69 - 70	1934	849	365	484
30 - 31	1973	863	492	371	65 - 70		4 701	2 174	2 527
31 - 32	1972	923	518	405	70 - 71	1933	686	291	395
32 - 33	1971	1 076	582	494	71 - 72	1932	660	283	377
33 - 34	1970	1 090	597	493	72 - 73	1931	736	318	418
34 - 35	1969	1 162	617	545	73 - 74	1930	715	275	440
30 - 35		5 114	2 806	2 308	74 - 75	1929	665	293	372
35 - 36	1968	1 093	564	529	70 - 75		3 462	1 460	2 002
36 - 37	1967	1 189	605	584	75 - 80		2 739	927	1 812
37 - 38	1966	1 285	676	609	80 - 85		1 703	486	1 217
38 - 39	1965	1 234	646	588	85 und mehr		871	191	680
39 - 40	1964	1 381	695	686	Insgesamt		78 671	39 057	39 614
35 - 40		6 182	3 186	2 996					

Noch: 2.8 Bevölkerung am 31.12.2003 nach Geschlecht, Altersgruppen sowie Alters- und Geburtsjahren
Landkreis Hildburghausen

Alter von ... bis unter ... Jahren	Geburtsjahr	Bevölkerung			Alter von ... bis unter ... Jahren	Geburtsjahr	Bevölkerung		
		insgesamt	männlich	weiblich			insgesamt	männlich	weiblich
0 - 1	2003	492	245	247	40 - 41	1963	1 239	664	575
1 - 2	2002	505	237	268	41 - 42	1962	1 326	672	654
2 - 3	2001	463	251	212	42 - 43	1961	1 337	697	640
3 - 4	2000	508	254	254	43 - 44	1960	1 337	667	670
4 - 5	1999	455	230	225	44 - 45	1959	1 273	651	622
5 - 6	1998	518	258	260	40 - 45		6 512	3 351	3 161
0 - 6		2 941	1 475	1 466	45 - 46	1958	1 226	653	573
6 - 7	1997	492	258	234	46 - 47	1957	1 249	660	589
7 - 8	1996	464	212	252	47 - 48	1956	1 189	601	588
8 - 9	1995	432	237	195	48 - 49	1955	1 160	603	557
9 - 10	1994	371	187	184	49 - 50	1954	1 267	653	614
10 - 11	1993	421	214	207	45 - 50		6 091	3 170	2 921
11 - 12	1992	497	258	239	50 - 51	1953	1 176	606	570
12 - 13	1991	601	293	308	51 - 52	1952	1 136	610	526
13 - 14	1990	879	451	428	52 - 53	1951	1 187	602	585
14 - 15	1989	963	481	482	53 - 54	1950	1 065	552	513
6 - 15		5 120	2 591	2 529	54 - 55	1949	941	481	460
15 - 16	1988	1 020	519	501	50 - 55		5 505	2 851	2 654
16 - 17	1987	1 093	562	531	55 - 56	1948	809	404	405
17 - 18	1986	1 111	574	537	56 - 57	1947	721	367	354
15 - 18		3 224	1 655	1 569	57 - 58	1946	608	315	293
18 - 19	1985	1 175	625	550	58 - 59	1945	537	262	275
19 - 20	1984	1 047	593	454	59 - 60	1944	761	406	355
20 - 21	1983	1 044	577	467	55 - 60		3 436	1 754	1 682
21 - 22	1982	1 071	571	500	60 - 61	1943	781	387	394
22 - 23	1981	940	515	425	61 - 62	1942	739	345	394
23 - 24	1980	1 062	610	452	62 - 63	1941	1 021	497	524
24 - 25	1979	952	532	420	63 - 64	1940	1 108	556	552
18 - 25		7 291	4 023	3 268	64 - 65	1939	1 155	563	592
25 - 26	1978	864	479	385	60 - 65		4 804	2 348	2 456
26 - 27	1977	790	435	355	65 - 66	1938	969	434	535
27 - 28	1976	759	386	373	66 - 67	1937	978	447	531
28 - 29	1975	702	408	294	67 - 68	1936	973	461	512
29 - 30	1974	720	386	334	68 - 69	1935	937	390	547
25 - 30		3 835	2 094	1 741	69 - 70	1934	799	341	458
30 - 31	1973	760	405	355	65 - 70		4 656	2 073	2 583
31 - 32	1972	861	481	380	70 - 71	1933	650	282	368
32 - 33	1971	922	477	445	71 - 72	1932	650	265	385
33 - 34	1970	923	483	440	72 - 73	1931	609	264	345
34 - 35	1969	1 013	554	459	73 - 74	1930	695	287	408
30 - 35		4 479	2 400	2 079	74 - 75	1929	680	278	402
35 - 36	1968	953	495	458	70 - 75		3 284	1 376	1 908
36 - 37	1967	1 063	545	518	75 - 80		2 736	970	1 766
37 - 38	1966	1 153	602	551	80 - 85		1 740	486	1 254
38 - 39	1965	1 134	599	535	85 und mehr		805	161	644
39 - 40	1964	1 238	615	623	Insgesamt		72 000	35 634	36 366
35 - 40		5 541	2 856	2 685					

Noch: 2.8 Bevölkerung am 31.12.2003 nach Geschlecht, Altersgruppen sowie Alters- und Geburtsjahren
Landkreis Ilm-Kreis

Alter von ... bis unter ... Jahren	Geburtsjahr	Bevölkerung			Alter von ... bis unter ... Jahren	Geburtsjahr	Bevölkerung		
		insgesamt	männlich	weiblich			insgesamt	männlich	weiblich
0 - 1	2003	790	366	424	40 - 41	1963	2 007	1 021	986
1 - 2	2002	763	395	368	41 - 42	1962	2 075	1 092	983
2 - 3	2001	870	468	402	42 - 43	1961	2 087	1 048	1 039
3 - 4	2000	808	388	420	43 - 44	1960	2 074	1 073	1 001
4 - 5	1999	837	428	409	44 - 45	1959	1 959	997	962
5 - 6	1998	796	437	359	40 - 45		10 202	5 231	4 971
0 - 6		4 864	2 482	2 382	45 - 46	1958	1 783	925	858
6 - 7	1997	776	388	388	46 - 47	1957	1 758	892	866
7 - 8	1996	736	363	373	47 - 48	1956	1 937	973	964
8 - 9	1995	647	348	299	48 - 49	1955	1 849	931	918
9 - 10	1994	595	306	289	49 - 50	1954	1 979	993	986
10 - 11	1993	665	344	321	45 - 50		9 306	4 714	4 592
11 - 12	1992	701	379	322	50 - 51	1953	1 869	925	944
12 - 13	1991	872	429	443	51 - 52	1952	1 897	927	970
13 - 14	1990	1 340	701	639	52 - 53	1951	1 952	995	957
14 - 15	1989	1 471	748	723	53 - 54	1950	1 901	954	947
6 - 15		7 803	4 006	3 797	54 - 55	1949	1 607	848	759
15 - 16	1988	1 577	791	786	50 - 55		9 226	4 649	4 577
16 - 17	1987	1 618	863	755	55 - 56	1948	1 368	704	664
17 - 18	1986	1 600	815	785	56 - 57	1947	1 486	740	746
15 - 18		4 795	2 469	2 326	57 - 58	1946	1 105	539	566
18 - 19	1985	1 553	835	718	58 - 59	1945	1 004	509	495
19 - 20	1984	1 635	855	780	59 - 60	1944	1 477	735	742
20 - 21	1983	1 662	906	756	55 - 60		6 440	3 227	3 213
21 - 22	1982	1 800	1 023	777	60 - 61	1943	1 621	791	830
22 - 23	1981	1 849	1 048	801	61 - 62	1942	1 538	720	818
23 - 24	1980	1 742	990	752	62 - 63	1941	1 920	966	954
24 - 25	1979	1 630	958	672	63 - 64	1940	2 112	1 024	1 088
18 - 25		11 871	6 615	5 256	64 - 65	1939	2 004	960	1 044
25 - 26	1978	1 540	891	649	60 - 65		9 195	4 461	4 734
26 - 27	1977	1 461	830	631	65 - 66	1938	1 782	834	948
27 - 28	1976	1 169	658	511	66 - 67	1937	1 560	716	844
28 - 29	1975	1 129	630	499	67 - 68	1936	1 578	757	821
29 - 30	1974	1 148	652	496	68 - 69	1935	1 538	700	838
25 - 30		6 447	3 661	2 786	69 - 70	1934	1 357	644	713
30 - 31	1973	1 161	620	541	65 - 70		7 815	3 651	4 164
31 - 32	1972	1 266	708	558	70 - 71	1933	1 058	510	548
32 - 33	1971	1 565	911	654	71 - 72	1932	975	411	564
33 - 34	1970	1 633	877	756	72 - 73	1931	1 031	423	608
34 - 35	1969	1 665	881	784	73 - 74	1930	1 168	464	704
30 - 35		7 290	3 997	3 293	74 - 75	1929	1 044	407	637
35 - 36	1968	1 686	871	815	70 - 75		5 276	2 215	3 061
36 - 37	1967	1 804	936	868	75 - 80		4 563	1 586	2 977
37 - 38	1966	1 844	964	880	80 - 85		3 266	868	2 398
38 - 39	1965	1 900	1 006	894	85 und mehr		1 740	331	1 409
39 - 40	1964	2 003	1 023	980	Insgesamt		119 336	58 963	60 373
35 - 40		9 237	4 800	4 437					

Noch: 2.8 Bevölkerung am 31.12.2003 nach Geschlecht, Altersgruppen sowie Alters- und Geburtsjahren
Landkreis Weimarer Land

Alter von ... bis unter ... Jahren	Geburtsjahr	Bevölkerung			Alter von ... bis unter ... Jahren	Geburtsjahr	Bevölkerung		
		insgesamt	männlich	weiblich			insgesamt	männlich	weiblich
0 - 1	2003	655	323	332	40 - 41	1963	1 666	854	812
1 - 2	2002	661	332	329	41 - 42	1962	1 607	872	735
2 - 3	2001	679	360	319	42 - 43	1961	1 727	884	843
3 - 4	2000	689	362	327	43 - 44	1960	1 604	778	826
4 - 5	1999	657	351	306	44 - 45	1959	1 547	773	774
5 - 6	1998	669	358	311	40 - 45		8 151	4 161	3 990
0 - 6		4 010	2 086	1 924	45 - 46	1958	1 521	777	744
6 - 7	1997	706	324	382	46 - 47	1957	1 493	756	737
7 - 8	1996	686	346	340	47 - 48	1956	1 642	855	787
8 - 9	1995	587	301	286	48 - 49	1955	1 578	804	774
9 - 10	1994	511	258	253	49 - 50	1954	1 510	775	735
10 - 11	1993	506	247	259	45 - 50		7 744	3 967	3 777
11 - 12	1992	584	262	322	50 - 51	1953	1 483	746	737
12 - 13	1991	714	364	350	51 - 52	1952	1 451	757	694
13 - 14	1990	1 084	560	524	52 - 53	1951	1 511	819	692
14 - 15	1989	1 198	605	593	53 - 54	1950	1 448	738	710
6 - 15		6 576	3 267	3 309	54 - 55	1949	1 323	680	643
15 - 16	1988	1 245	642	603	50 - 55		7 216	3 740	3 476
16 - 17	1987	1 288	712	576	55 - 56	1948	1 106	608	498
17 - 18	1986	1 350	703	647	56 - 57	1947	1 042	532	510
15 - 18		3 883	2 057	1 826	57 - 58	1946	849	434	415
18 - 19	1985	1 365	741	624	58 - 59	1945	720	366	354
19 - 20	1984	1 323	713	610	59 - 60	1944	1 026	524	502
20 - 21	1983	1 295	691	604	55 - 60		4 743	2 464	2 279
21 - 22	1982	1 210	674	536	60 - 61	1943	1 017	507	510
22 - 23	1981	1 126	599	527	61 - 62	1942	925	451	474
23 - 24	1980	1 150	597	553	62 - 63	1941	1 203	605	598
24 - 25	1979	1 128	614	514	63 - 64	1940	1 371	677	694
18 - 25		8 597	4 629	3 968	64 - 65	1939	1 270	609	661
25 - 26	1978	1 089	617	472	60 - 65		5 786	2 849	2 937
26 - 27	1977	1 016	540	476	65 - 66	1938	1 119	529	590
27 - 28	1976	921	476	445	66 - 67	1937	1 020	467	553
28 - 29	1975	842	456	386	67 - 68	1936	965	441	524
29 - 30	1974	899	494	405	68 - 69	1935	980	444	536
25 - 30		4 767	2 583	2 184	69 - 70	1934	913	439	474
30 - 31	1973	908	505	403	65 - 70		4 997	2 320	2 677
31 - 32	1972	1 034	583	451	70 - 71	1933	741	333	408
32 - 33	1971	1 246	634	612	71 - 72	1932	792	343	449
33 - 34	1970	1 254	660	594	72 - 73	1931	770	297	473
34 - 35	1969	1 277	672	605	73 - 74	1930	744	312	432
30 - 35		5 719	3 054	2 665	74 - 75	1929	696	291	405
35 - 36	1968	1 287	652	635	70 - 75		3 743	1 576	2 167
36 - 37	1967	1 357	711	646	75 - 80		3 096	1 136	1 960
37 - 38	1966	1 498	710	788	80 - 85		2 095	592	1 503
38 - 39	1965	1 481	747	734	85 und mehr		1 122	222	900
39 - 40	1964	1 612	821	791	Insgesamt		89 480	44 344	45 136
35 - 40		7 235	3 641	3 594					

Noch: 2.8 Bevölkerung am 31.12.2003 nach Geschlecht, Altersgruppen sowie Alters- und Geburtsjahren
Landkreis Sonneberg

Alter von ... bis unter ... Jahren	Geburtsjahr	Bevölkerung			Alter von ... bis unter ... Jahren	Geburtsjahr	Bevölkerung		
		insgesamt	männlich	weiblich			insgesamt	männlich	weiblich
0 - 1	2003	463	264	199	40 - 41	1963	1 149	577	572
1 - 2	2002	463	240	223	41 - 42	1962	1 108	543	565
2 - 3	2001	447	223	224	42 - 43	1961	1 198	617	581
3 - 4	2000	442	227	215	43 - 44	1960	1 167	609	558
4 - 5	1999	428	223	205	44 - 45	1959	1 148	582	566
5 - 6	1998	426	223	203	40 - 45		5 770	2 928	2 842
0 - 6		2 669	1 400	1 269	45 - 46	1958	1 029	512	517
6 - 7	1997	397	202	195	46 - 47	1957	1 074	557	517
7 - 8	1996	369	195	174	47 - 48	1956	1 077	565	512
8 - 9	1995	347	173	174	48 - 49	1955	1 088	530	558
9 - 10	1994	340	176	164	49 - 50	1954	1 021	499	522
10 - 11	1993	337	162	175	45 - 50		5 289	2 663	2 626
11 - 12	1992	427	237	190	50 - 51	1953	1 071	567	504
12 - 13	1991	470	233	237	51 - 52	1952	1 085	567	518
13 - 14	1990	736	372	364	52 - 53	1951	1 061	555	506
14 - 15	1989	750	407	343	53 - 54	1950	1 044	536	508
6 - 15		4 173	2 157	2 016	54 - 55	1949	960	466	494
15 - 16	1988	795	408	387	50 - 55		5 221	2 691	2 530
16 - 17	1987	873	448	425	55 - 56	1948	731	369	362
17 - 18	1986	903	456	447	56 - 57	1947	704	353	351
15 - 18		2 571	1 312	1 259	57 - 58	1946	600	277	323
18 - 19	1985	838	427	411	58 - 59	1945	541	269	272
19 - 20	1984	851	463	388	59 - 60	1944	845	446	399
20 - 21	1983	821	441	380	55 - 60		3 421	1 714	1 707
21 - 22	1982	864	441	423	60 - 61	1943	801	390	411
22 - 23	1981	803	438	365	61 - 62	1942	752	353	399
23 - 24	1980	853	458	395	62 - 63	1941	1 020	490	530
24 - 25	1979	781	424	357	63 - 64	1940	1 160	571	589
18 - 25		5 811	3 092	2 719	64 - 65	1939	1 194	571	623
25 - 26	1978	766	430	336	60 - 65		4 927	2 375	2 552
26 - 27	1977	671	379	292	65 - 66	1938	1 049	502	547
27 - 28	1976	618	321	297	66 - 67	1937	985	432	553
28 - 29	1975	587	312	275	67 - 68	1936	945	429	516
29 - 30	1974	629	349	280	68 - 69	1935	932	390	542
25 - 30		3 271	1 791	1 480	69 - 70	1934	848	348	500
30 - 31	1973	630	346	284	65 - 70		4 759	2 101	2 658
31 - 32	1972	797	460	337	70 - 71	1933	642	281	361
32 - 33	1971	877	462	415	71 - 72	1932	654	280	374
33 - 34	1970	860	451	409	72 - 73	1931	628	268	360
34 - 35	1969	867	456	411	73 - 74	1930	674	253	421
30 - 35		4 031	2 175	1 856	74 - 75	1929	634	247	387
35 - 36	1968	886	468	418	70 - 75		3 232	1 329	1 903
36 - 37	1967	960	517	443	75 - 80		2 731	955	1 776
37 - 38	1966	988	546	442	80 - 85		1 952	555	1 397
38 - 39	1965	997	482	515	85 und mehr		859	151	708
39 - 40	1964	1 165	615	550	Insgesamt		65 683	32 017	33 666
35 - 40		4 996	2 628	2 368					

Noch: 2.8 Bevölkerung am 31.12.2003 nach Geschlecht, Altersgruppen sowie Alters- und Geburtsjahren
Landkreis Saalfeld-Rudolstadt

Alter von ... bis unter ... Jahren	Geburtsjahr	Bevölkerung			Alter von ... bis unter ... Jahren	Geburtsjahr	Bevölkerung		
		insgesamt	männlich	weiblich			insgesamt	männlich	weiblich
0 - 1	2003	779	402	377	40 - 41	1963	2 218	1 179	1 039
1 - 2	2002	817	419	398	41 - 42	1962	2 206	1 118	1 088
2 - 3	2001	851	436	415	42 - 43	1961	2 337	1 207	1 130
3 - 4	2000	855	440	415	43 - 44	1960	2 169	1 127	1 042
4 - 5	1999	805	403	402	44 - 45	1959	2 226	1 134	1 092
5 - 6	1998	784	386	398	40 - 45		11 156	5 765	5 391
0 - 6		4 891	2 486	2 405	45 - 46	1958	2 127	1 086	1 041
6 - 7	1997	835	434	401	46 - 47	1957	1 970	1 005	965
7 - 8	1996	748	393	355	47 - 48	1956	1 986	1 052	934
8 - 9	1995	680	346	334	48 - 49	1955	2 027	1 042	985
9 - 10	1994	648	320	328	49 - 50	1954	1 974	992	982
10 - 11	1993	667	340	327	45 - 50		10 084	5 177	4 907
11 - 12	1992	672	336	336	50 - 51	1953	2 106	1 094	1 012
12 - 13	1991	929	468	461	51 - 52	1952	2 099	1 068	1 031
13 - 14	1990	1 537	811	726	52 - 53	1951	1 983	992	991
14 - 15	1989	1 537	803	734	53 - 54	1950	1 864	933	931
6 - 15		8 253	4 251	4 002	54 - 55	1949	1 670	907	763
15 - 16	1988	1 714	895	819	50 - 55		9 722	4 994	4 728
16 - 17	1987	1 796	944	852	55 - 56	1948	1 377	703	674
17 - 18	1986	1 704	877	827	56 - 57	1947	1 397	689	708
15 - 18		5 214	2 716	2 498	57 - 58	1946	1 155	564	591
18 - 19	1985	1 838	957	881	58 - 59	1945	1 162	547	615
19 - 20	1984	1 648	900	748	59 - 60	1944	1 661	838	823
20 - 21	1983	1 681	884	797	55 - 60		6 752	3 341	3 411
21 - 22	1982	1 683	914	769	60 - 61	1943	1 702	834	868
22 - 23	1981	1 508	830	678	61 - 62	1942	1 571	765	806
23 - 24	1980	1 524	839	685	62 - 63	1941	2 010	959	1 051
24 - 25	1979	1 403	808	595	63 - 64	1940	2 277	1 042	1 235
18 - 25		11 285	6 132	5 153	64 - 65	1939	2 358	1 095	1 263
25 - 26	1978	1 339	752	587	60 - 65		9 918	4 695	5 223
26 - 27	1977	1 292	704	588	65 - 66	1938	2 027	1 013	1 014
27 - 28	1976	1 252	700	552	66 - 67	1937	1 843	834	1 009
28 - 29	1975	1 161	664	497	67 - 68	1936	1 912	870	1 042
29 - 30	1974	1 153	603	550	68 - 69	1935	1 805	809	996
25 - 30		6 197	3 423	2 774	69 - 70	1934	1 669	753	916
30 - 31	1973	1 237	661	576	65 - 70		9 256	4 279	4 977
31 - 32	1972	1 457	811	646	70 - 71	1933	1 355	587	768
32 - 33	1971	1 577	869	708	71 - 72	1932	1 355	627	728
33 - 34	1970	1 710	919	791	72 - 73	1931	1 328	587	741
34 - 35	1969	1 773	943	830	73 - 74	1930	1 423	594	829
30 - 35		7 754	4 203	3 551	74 - 75	1929	1 364	549	815
35 - 36	1968	1 775	950	825	70 - 75		6 825	2 944	3 881
36 - 37	1967	1 801	974	827	75 - 80		5 384	1 805	3 579
37 - 38	1966	1 909	1 004	905	80 - 85		3 538	947	2 591
38 - 39	1965	1 987	1 007	980	85 und mehr		2 015	425	1 590
39 - 40	1964	2 194	1 164	1 030	Insgesamt		127 910	62 682	65 228
35 - 40		9 666	5 099	4 567					

Noch: 2.8 Bevölkerung am 31.12.2003 nach Geschlecht, Altersgruppen sowie Alters- und Geburtsjahren
Landkreis Saale-Holzland-Kreis

Alter von ... bis unter ... Jahren	Geburtsjahr	Bevölkerung			Alter von ... bis unter ... Jahren	Geburtsjahr	Bevölkerung		
		insgesamt	männlich	weiblich			insgesamt	männlich	weiblich
0 - 1	2003	614	331	283	40 - 41	1963	1 669	839	830
1 - 2	2002	669	368	301	41 - 42	1962	1 729	900	829
2 - 3	2001	672	337	335	42 - 43	1961	1 712	849	863
3 - 4	2000	704	364	340	43 - 44	1960	1 602	839	763
4 - 5	1999	653	345	308	44 - 45	1959	1 662	866	796
5 - 6	1998	640	330	310	40 - 45		8 374	4 293	4 081
0 - 6		3 952	2 075	1 877	45 - 46	1958	1 476	778	698
6 - 7	1997	657	359	298	46 - 47	1957	1 553	768	785
7 - 8	1996	648	336	312	47 - 48	1956	1 574	795	779
8 - 9	1995	527	261	266	48 - 49	1955	1 601	854	747
9 - 10	1994	495	239	256	49 - 50	1954	1 487	776	711
10 - 11	1993	525	263	262	45 - 50		7 691	3 971	3 720
11 - 12	1992	570	279	291	50 - 51	1953	1 509	807	702
12 - 13	1991	707	384	323	51 - 52	1952	1 520	755	765
13 - 14	1990	1 184	610	574	52 - 53	1951	1 446	739	707
14 - 15	1989	1 171	615	556	53 - 54	1950	1 483	736	747
6 - 15		6 484	3 346	3 138	54 - 55	1949	1 249	644	605
15 - 16	1988	1 288	634	654	50 - 55		7 207	3 681	3 526
16 - 17	1987	1 368	712	656	55 - 56	1948	1 135	565	570
17 - 18	1986	1 369	662	707	56 - 57	1947	1 064	536	528
15 - 18		4 025	2 008	2 017	57 - 58	1946	912	454	458
18 - 19	1985	1 356	720	636	58 - 59	1945	842	437	405
19 - 20	1984	1 251	681	570	59 - 60	1944	1 238	580	658
20 - 21	1983	1 231	671	560	55 - 60		5 191	2 572	2 619
21 - 22	1982	1 245	700	545	60 - 61	1943	1 185	606	579
22 - 23	1981	1 159	652	507	61 - 62	1942	1 095	560	535
23 - 24	1980	1 159	654	505	62 - 63	1941	1 464	705	759
24 - 25	1979	1 132	645	487	63 - 64	1940	1 538	720	818
18 - 25		8 533	4 723	3 810	64 - 65	1939	1 481	743	738
25 - 26	1978	1 047	546	501	60 - 65		6 763	3 334	3 429
26 - 27	1977	1 015	559	456	65 - 66	1938	1 251	644	607
27 - 28	1976	905	458	447	66 - 67	1937	1 206	592	614
28 - 29	1975	853	467	386	67 - 68	1936	1 161	549	612
29 - 30	1974	882	482	400	68 - 69	1935	1 065	471	594
25 - 30		4 702	2 512	2 190	69 - 70	1934	1 041	476	565
30 - 31	1973	893	484	409	65 - 70		5 724	2 732	2 992
31 - 32	1972	1 033	571	462	70 - 71	1933	859	419	440
32 - 33	1971	1 146	611	535	71 - 72	1932	794	333	461
33 - 34	1970	1 245	653	592	72 - 73	1931	816	352	464
34 - 35	1969	1 230	664	566	73 - 74	1930	824	331	493
30 - 35		5 547	2 983	2 564	74 - 75	1929	809	332	477
35 - 36	1968	1 332	686	646	70 - 75		4 102	1 767	2 335
36 - 37	1967	1 414	781	633	75 - 80		3 230	1 112	2 118
37 - 38	1966	1 498	777	721	80 - 85		2 212	640	1 572
38 - 39	1965	1 590	806	784	85 und mehr		1 123	271	852
39 - 40	1964	1 617	802	815	Insgesamt		92 311	45 872	46 439
35 - 40		7 451	3 852	3 599					

Noch: 2.8 Bevölkerung am 31.12.2003 nach Geschlecht, Altersgruppen sowie Alters- und Geburtsjahren
Landkreis Saale-Orla-Kreis

Alter von ... bis unter ... Jahren	Geburtsjahr	Bevölkerung			Alter von ... bis unter ... Jahren	Geburtsjahr	Bevölkerung		
		insgesamt	männlich	weiblich			insgesamt	männlich	weiblich
0 - 1	2003	633	306	327	40 - 41	1963	1 706	881	825
1 - 2	2002	669	317	352	41 - 42	1962	1 723	876	847
2 - 3	2001	717	347	370	42 - 43	1961	1 719	882	837
3 - 4	2000	692	345	347	43 - 44	1960	1 696	882	814
4 - 5	1999	702	370	332	44 - 45	1959	1 663	843	820
5 - 6	1998	668	304	364	40 - 45		8 507	4 364	4 143
0 - 6		4 081	1 989	2 092	45 - 46	1958	1 527	766	761
6 - 7	1997	707	339	368	46 - 47	1957	1 614	870	744
7 - 8	1996	587	277	310	47 - 48	1956	1 570	788	782
8 - 9	1995	573	296	277	48 - 49	1955	1 578	829	749
9 - 10	1994	550	270	280	49 - 50	1954	1 575	836	739
10 - 11	1993	541	281	260	45 - 50		7 864	4 089	3 775
11 - 12	1992	599	312	287	50 - 51	1953	1 607	826	781
12 - 13	1991	727	379	348	51 - 52	1952	1 521	784	737
13 - 14	1990	1 159	569	590	52 - 53	1951	1 460	754	706
14 - 15	1989	1 193	598	595	53 - 54	1950	1 466	711	755
6 - 15		6 636	3 321	3 315	54 - 55	1949	1 252	654	598
15 - 16	1988	1 309	673	636	50 - 55		7 306	3 729	3 577
16 - 17	1987	1 458	745	713	55 - 56	1948	1 132	540	592
17 - 18	1986	1 373	685	688	56 - 57	1947	1 045	514	531
15 - 18		4 140	2 103	2 037	57 - 58	1946	874	452	422
18 - 19	1985	1 421	731	690	58 - 59	1945	744	358	386
19 - 20	1984	1 275	711	564	59 - 60	1944	1 096	537	559
20 - 21	1983	1 200	641	559	55 - 60		4 891	2 401	2 490
21 - 22	1982	1 268	684	584	60 - 61	1943	1 106	569	537
22 - 23	1981	1 145	614	531	61 - 62	1942	935	460	475
23 - 24	1980	1 217	684	533	62 - 63	1941	1 356	650	706
24 - 25	1979	1 095	571	524	63 - 64	1940	1 573	771	802
18 - 25		8 621	4 636	3 985	64 - 65	1939	1 552	725	827
25 - 26	1978	1 122	615	507	60 - 65		6 522	3 175	3 347
26 - 27	1977	1 035	571	464	65 - 66	1938	1 427	701	726
27 - 28	1976	918	503	415	66 - 67	1937	1 304	580	724
28 - 29	1975	867	491	376	67 - 68	1936	1 324	593	731
29 - 30	1974	962	512	450	68 - 69	1935	1 282	559	723
25 - 30		4 904	2 692	2 212	69 - 70	1934	1 196	534	662
30 - 31	1973	996	538	458	65 - 70		6 533	2 967	3 566
31 - 32	1972	1 029	562	467	70 - 71	1933	969	434	535
32 - 33	1971	1 200	662	538	71 - 72	1932	999	453	546
33 - 34	1970	1 215	622	593	72 - 73	1931	955	386	569
34 - 35	1969	1 280	659	621	73 - 74	1930	1 013	418	595
30 - 35		5 720	3 043	2 677	74 - 75	1929	889	336	553
35 - 36	1968	1 292	639	653	70 - 75		4 825	2 027	2 798
36 - 37	1967	1 278	654	624	75 - 80		3 860	1 346	2 514
37 - 38	1966	1 445	756	689	80 - 85		2 600	735	1 865
38 - 39	1965	1 482	787	695	85 und mehr		1 291	288	1 003
39 - 40	1964	1 578	828	750	Insgesamt		95 376	46 569	48 807
35 - 40		7 075	3 664	3 411					

Noch: 2.8 Bevölkerung am 31.12.2003 nach Geschlecht, Altersgruppen sowie Alters- und Geburtsjahren
Landkreis Greiz

Alter von ... bis unter ... Jahren	Geburtsjahr	Bevölkerung			Alter von ... bis unter ... Jahren	Geburtsjahr	Bevölkerung		
		insgesamt	männlich	weiblich			insgesamt	männlich	weiblich
0 - 1	2003	769	359	410	40 - 41	1963	2 074	1 081	993
1 - 2	2002	782	418	364	41 - 42	1962	2 010	1 009	1 001
2 - 3	2001	762	380	382	42 - 43	1961	2 089	1 051	1 038
3 - 4	2000	796	416	380	43 - 44	1960	2 036	1 037	999
4 - 5	1999	810	421	389	44 - 45	1959	2 055	1 015	1 040
5 - 6	1998	796	404	392	40 - 45		10 264	5 193	5 071
0 - 6		4 715	2 398	2 317	45 - 46	1958	1 904	974	930
6 - 7	1997	824	430	394	46 - 47	1957	1 962	977	985
7 - 8	1996	747	362	385	47 - 48	1956	2 002	1 030	972
8 - 9	1995	696	378	318	48 - 49	1955	2 115	1 099	1 016
9 - 10	1994	607	318	289	49 - 50	1954	2 038	1 040	998
10 - 11	1993	639	359	280	45 - 50		10 021	5 120	4 901
11 - 12	1992	744	357	387	50 - 51	1953	2 034	1 055	979
12 - 13	1991	813	422	391	51 - 52	1952	1 914	989	925
13 - 14	1990	1 382	665	717	52 - 53	1951	2 009	1 033	976
14 - 15	1989	1 524	769	755	53 - 54	1950	1 892	994	898
6 - 15		7 976	4 060	3 916	54 - 55	1949	1 630	835	795
15 - 16	1988	1 589	822	767	50 - 55		9 479	4 906	4 573
16 - 17	1987	1 670	830	840	55 - 56	1948	1 358	705	653
17 - 18	1986	1 637	841	796	56 - 57	1947	1 246	647	599
15 - 18		4 896	2 493	2 403	57 - 58	1946	1 031	467	564
18 - 19	1985	1 618	871	747	58 - 59	1945	1 074	533	541
19 - 20	1984	1 537	803	734	59 - 60	1944	1 549	760	789
20 - 21	1983	1 492	790	702	55 - 60		6 258	3 112	3 146
21 - 22	1982	1 491	831	660	60 - 61	1943	1 564	775	789
22 - 23	1981	1 421	823	598	61 - 62	1942	1 490	731	759
23 - 24	1980	1 442	826	616	62 - 63	1941	1 948	945	1 003
24 - 25	1979	1 410	776	634	63 - 64	1940	2 073	987	1 086
18 - 25		10 411	5 720	4 691	64 - 65	1939	1 985	946	1 039
25 - 26	1978	1 331	746	585	60 - 65		9 060	4 384	4 676
26 - 27	1977	1 344	761	583	65 - 66	1938	1 731	814	917
27 - 28	1976	1 006	541	465	66 - 67	1937	1 694	790	904
28 - 29	1975	1 001	545	456	67 - 68	1936	1 667	730	937
29 - 30	1974	1 052	608	444	68 - 69	1935	1 698	792	906
25 - 30		5 734	3 201	2 533	69 - 70	1934	1 572	738	834
30 - 31	1973	1 082	591	491	65 - 70		8 362	3 864	4 498
31 - 32	1972	1 207	649	558	70 - 71	1933	1 224	546	678
32 - 33	1971	1 442	732	710	71 - 72	1932	1 299	605	694
33 - 34	1970	1 455	771	684	72 - 73	1931	1 252	521	731
34 - 35	1969	1 577	784	793	73 - 74	1930	1 273	540	733
30 - 35		6 763	3 527	3 236	74 - 75	1929	1 246	498	748
35 - 36	1968	1 594	796	798	70 - 75		6 294	2 710	3 584
36 - 37	1967	1 669	861	808	75 - 80		4 875	1 677	3 198
37 - 38	1966	1 852	975	877	80 - 85		3 319	947	2 372
38 - 39	1965	1 975	1 062	913	85 und mehr		1 937	388	1 549
39 - 40	1964	2 046	1 039	1 007	Insgesamt		119 500	58 433	61 067
35 - 40		9 136	4 733	4 403					

Noch: 2.8 Bevölkerung am 31.12.2003 nach Geschlecht, Altersgruppen sowie Alters- und Geburtsjahren
Landkreis Altenburger Land

Alter von ... bis unter ... Jahren	Geburtsjahr	Bevölkerung			Alter von ... bis unter ... Jahren	Geburtsjahr	Bevölkerung		
		insgesamt	männlich	weiblich			insgesamt	männlich	weiblich
0 - 1	2003	655	340	315	40 - 41	1963	1 846	964	882
1 - 2	2002	714	367	347	41 - 42	1962	1 783	899	884
2 - 3	2001	739	385	354	42 - 43	1961	1 811	929	882
3 - 4	2000	735	386	349	43 - 44	1960	1 702	864	838
4 - 5	1999	717	388	329	44 - 45	1959	1 763	934	829
5 - 6	1998	683	356	327	40 - 45		8 905	4 590	4 315
0 - 6		4 243	2 222	2 021	45 - 46	1958	1 657	868	789
6 - 7	1997	675	339	336	46 - 47	1957	1 713	857	856
7 - 8	1996	634	335	299	47 - 48	1956	1 725	875	850
8 - 9	1995	574	291	283	48 - 49	1955	1 858	920	938
9 - 10	1994	536	271	265	49 - 50	1954	1 722	872	850
10 - 11	1993	604	318	286	45 - 50		8 675	4 392	4 283
11 - 12	1992	634	323	311	50 - 51	1953	1 727	902	825
12 - 13	1991	766	385	381	51 - 52	1952	1 911	957	954
13 - 14	1990	1 145	613	532	52 - 53	1951	1 882	897	985
14 - 15	1989	1 291	672	619	53 - 54	1950	1 771	870	901
6 - 15		6 859	3 547	3 312	54 - 55	1949	1 501	764	737
15 - 16	1988	1 448	723	725	50 - 55		8 792	4 390	4 402
16 - 17	1987	1 457	754	703	55 - 56	1948	1 236	619	617
17 - 18	1986	1 399	730	669	56 - 57	1947	1 257	622	635
15 - 18		4 304	2 207	2 097	57 - 58	1946	1 020	523	497
18 - 19	1985	1 330	687	643	58 - 59	1945	1 079	543	536
19 - 20	1984	1 353	743	610	59 - 60	1944	1 667	837	830
20 - 21	1983	1 305	735	570	55 - 60		6 259	3 144	3 115
21 - 22	1982	1 323	740	583	60 - 61	1943	1 581	805	776
22 - 23	1981	1 265	683	582	61 - 62	1942	1 532	747	785
23 - 24	1980	1 248	684	564	62 - 63	1941	1 877	886	991
24 - 25	1979	1 134	623	511	63 - 64	1940	1 939	895	1 044
18 - 25		8 958	4 895	4 063	64 - 65	1939	1 916	912	1 004
25 - 26	1978	1 104	589	515	60 - 65		8 845	4 245	4 600
26 - 27	1977	1 155	638	517	65 - 66	1938	1 684	835	849
27 - 28	1976	956	549	407	66 - 67	1937	1 593	774	819
28 - 29	1975	950	540	410	67 - 68	1936	1 460	695	765
29 - 30	1974	934	523	411	68 - 69	1935	1 533	690	843
25 - 30		5 099	2 839	2 260	69 - 70	1934	1 368	607	761
30 - 31	1973	951	525	426	65 - 70		7 638	3 601	4 037
31 - 32	1972	1 201	675	526	70 - 71	1933	1 165	527	638
32 - 33	1971	1 381	766	615	71 - 72	1932	1 103	494	609
33 - 34	1970	1 497	786	711	72 - 73	1931	1 148	468	680
34 - 35	1969	1 468	740	728	73 - 74	1930	1 172	464	708
30 - 35		6 498	3 492	3 006	74 - 75	1929	1 067	412	655
35 - 36	1968	1 504	775	729	70 - 75		5 655	2 365	3 290
36 - 37	1967	1 532	789	743	75 - 80		4 814	1 661	3 153
37 - 38	1966	1 667	849	818	80 - 85		3 532	976	2 556
38 - 39	1965	1 798	936	862	85 und mehr		1 921	414	1 507
39 - 40	1964	1 806	965	841	Insgesamt		109 304	53 294	56 010
35 - 40		8 307	4 314	3 993					

2.9 Mittlere Jahresbevölkerung 1965, 1970 bis 2003 nach Geschlecht

Jahr	Mittlere Jahresbevölkerung		
	insgesamt	männlich	weiblich
1965	2 745 698	1 260 221	1 485 477
1970	2 757 141	1 277 808	1 479 333
1971	2 758 764	1 280 966	1 477 798
1972	2 760 754	1 284 591	1 476 163
1973	2 754 544	1 283 652	1 470 892
1974	2 749 402	1 282 676	1 466 726
1975	2 740 270	1 280 386	1 459 884
1976	2 732 207	1 278 798	1 453 409
1977	2 728 651	1 278 885	1 449 766
1978	2 726 342	1 279 419	1 446 923
1979	2 725 976	1 280 888	1 445 088
1980	2 727 375	1 283 813	1 443 562
1981	2 730 795	1 288 214	1 442 581
1982	2 727 715	1 287 432	1 440 283
1983	2 728 891	1 290 461	1 438 430
1984	2 727 001	1 291 671	1 435 330
1985	2 723 393	1 292 111	1 431 282
1986	2 718 752	1 291 933	1 426 819
1987	2 718 472	1 295 023	1 423 449
1988	2 720 648	1 299 576	1 421 072
1989	2 713 064	1 300 189	1 412 875
1990	2 626 490	1 254 208	1 372 282
1991	2 591 415	1 238 461	1 352 954
1992	2 552 137	1 224 680	1 327 457
1993	2 537 573	1 222 493	1 315 080
1994	2 524 555	1 219 929	1 304 626
1995	2 510 612	1 216 001	1 294 611
1996	2 496 534	1 212 153	1 284 381
1997	2 484 538	1 208 601	1 275 937
1998	2 470 099	1 203 800	1 266 299
1999	2 455 608	1 199 041	1 256 567
2000	2 440 291	1 193 554	1 246 737
2001	2 420 983	1 185 992	1 234 991
2002	2 401 786	1 178 389	1 223 397
2003	2 382 421	1 170 153	1 212 268

2.10 Mittlere Jahresbevölkerung 2003 nach Geschlecht und Kreisen

Kreisfreie Stadt Landkreis Land	Mittlere Jahresbevölkerung ¹⁾		
	insgesamt	männlich	weiblich
Stadt Erfurt	200 552	96 997	103 555
Stadt Gera	107 328	51 794	55 534
Stadt Jena	101 232	49 727	51 505
Stadt Suhl	45 148	22 245	22 903
Stadt Weimar	64 154	30 936	33 218
Stadt Eisenach	44 212	21 410	22 803
Eichsfeld	112 092	55 884	56 209
Nordhausen	96 117	47 234	48 883
Wartburgkreis	141 854	70 764	71 090
Unstrut-Hainich-Kreis	116 694	57 909	58 785
Kyffhäuserkreis	91 326	45 084	46 242
Schmalkalden-Meiningen	140 328	69 124	71 205
Gotha	146 088	71 837	74 251
Sömmerda	79 150	39 244	39 906
Hildburghausen	72 362	35 762	36 600
Ilm-Kreis	119 864	59 165	60 700
Weimarer Land	89 889	44 495	45 393
Sonneberg	66 134	32 172	33 962
Saalfeld-Rudolstadt	128 789	63 073	65 716
Saale-Holzland-Kreis	92 640	46 018	46 622
Saale-Orla-Kreis	96 026	46 871	49 155
Greiz	120 316	58 801	61 515
Altenburger Land	110 127	53 609	56 518
Thüringen	2 382 421	1 170 153	1 212 268
davon			
kreisfreie Städte	562 626	273 109	289 518
Landkreise	1 819 796	897 046	922 752

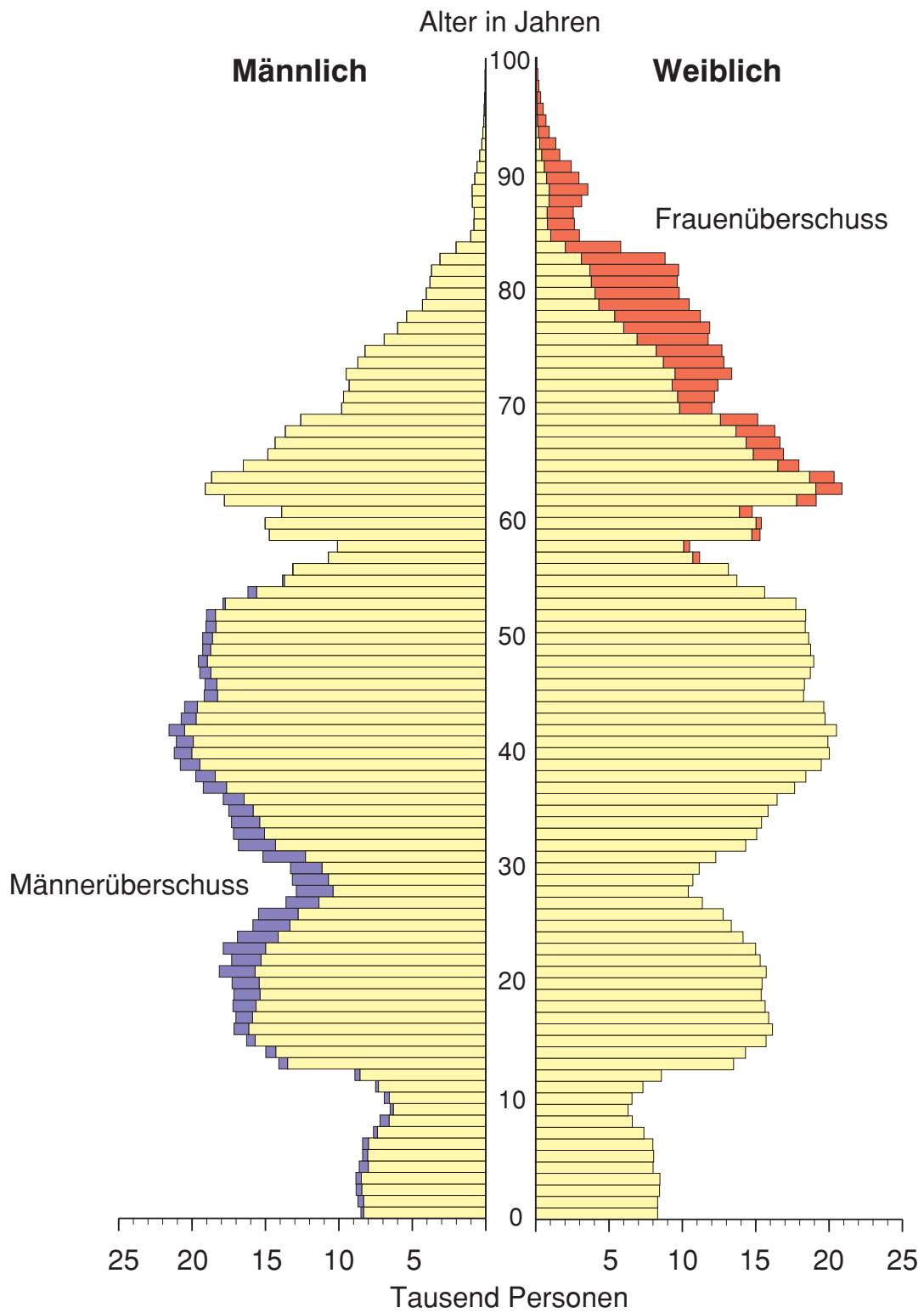
1) Summendifferenz rundungsbedingt

2.11 Mittlere Jahresbevölkerung 2003 nach Geschlecht und Altersjahren

Alter von ... bis unter ... Jahren	Mittlere Jahresbevölkerung ¹⁾			Alter von ... bis unter ... Jahren	Mittlere Jahresbevölkerung ¹⁾		
	insgesamt	männlich	weiblich		insgesamt	männlich	weiblich
unter 1	16 879	8 581	8 297	50 - 51	37 738	19 216	18 522
1 - 2	17 152	8 772	8 380	51 - 52	37 515	19 098	18 417
2 - 3	17 324	8 846	8 478	52 - 53	36 611	18 513	18 099
3 - 4	17 019	8 756	8 263	53 - 54	33 806	17 111	16 695
4 - 5	16 546	8 511	8 035	54 - 55	29 752	15 068	14 684
Zusammen	84 919	43 466	41 453	Zusammen	175 422	89 005	86 417
5 - 6	16 424	8 398	8 026	55 - 56	26 991	13 549	13 442
6 - 7	15 714	8 017	7 697	56 - 57	24 167	11 990	12 176
7 - 8	14 404	7 415	6 989	57 - 58	21 325	10 468	10 858
8 - 9	13 326	6 874	6 451	58 - 59	25 430	12 501	12 929
9 - 10	13 187	6 732	6 455	59 - 60	30 332	14 953	15 379
Zusammen	73 055	37 436	35 619	Zusammen	128 245	63 461	64 784
10 - 11	14 165	7 218	6 947	60 - 61	29 665	14 553	15 112
11 - 12	16 157	8 210	7 947	61 - 62	32 944	15 956	16 988
12 - 13	22 576	11 524	11 052	62 - 63	38 666	18 597	20 070
13 - 14	28 451	14 540	13 910	63 - 64	39 716	19 035	20 681
14 - 15	30 666	15 640	15 026	64 - 65	36 946	17 735	19 211
Zusammen	112 014	57 133	54 882	Zusammen	177 938	85 876	92 062
15 - 16	32 676	16 731	15 945	65 - 66	33 288	15 806	17 482
16 - 17	33 193	17 112	16 081	66 - 67	31 597	14 739	16 857
17 - 18	33 180	17 197	15 983	67 - 68	30 739	14 167	16 572
18 - 19	33 063	17 293	15 770	68 - 69	29 152	13 328	15 825
19 - 20	32 865	17 316	15 549	69 - 70	25 022	11 348	13 674
Zusammen	164 977	85 650	79 327	Zusammen	149 798	69 388	80 410
20 - 21	33 505	17 754	15 751	70 - 71	22 107	9 907	12 199
21 - 22	33 521	17 826	15 695	71 - 72	22 136	9 701	12 435
22 - 23	33 074	17 714	15 360	72 - 73	22 627	9 593	13 035
23 - 24	32 199	17 524	14 675	73 - 74	22 543	9 294	13 249
24 - 25	30 373	16 510	13 863	74 - 75	21 619	8 675	12 943
Zusammen	162 672	87 329	75 343	Zusammen	111 031	47 170	63 861
25 - 26	28 976	15 789	13 187	75 - 76	20 173	7 775	12 398
26 - 27	26 823	14 642	12 181	76 - 77	18 648	6 633	12 015
27 - 28	24 301	13 370	10 931	77 - 78	17 677	5 894	11 784
28 - 29	23 717	13 113	10 603	78 - 79	16 092	5 016	11 076
29 - 30	24 270	13 285	10 985	79 - 80	14 745	4 354	10 391
Zusammen	128 087	70 199	57 887	Zusammen	87 336	29 672	57 664
30 - 31	26 025	14 298	11 728	80 - 81	14 113	4 101	10 012
31 - 32	29 415	16 068	13 347	81 - 82	13 972	3 940	10 032
32 - 33	31 834	17 104	14 730	82 - 83	13 257	3 600	9 656
33 - 34	32 560	17 289	15 271	83 - 84	10 280	2 718	7 561
34 - 35	33 096	17 456	15 640	84 - 85	6 148	1 594	4 554
Zusammen	152 930	82 214	70 716	Zusammen	57 769	15 953	41 816
35 - 36	33 921	17 743	16 178	85 - 86	3 959	983	2 976
36 - 37	35 694	18 602	17 091	86 - 87	3 665	875	2 790
37 - 38	37 613	19 546	18 067	87 - 88	4 063	954	3 109
38 - 39	39 319	20 334	18 985	88 - 89	4 701	1 037	3 664
39 - 40	40 851	21 059	19 792	89 - 90	4 467	944	3 523
Zusammen	187 398	97 285	90 114	Zusammen	20 855	4 794	16 061
40 - 41	41 209	21 195	20 014	90 - 95	11 289	2 181	9 108
41 - 42	41 637	21 362	20 274	95 und mehr	2 794	596	2 197
42 - 43	41 384	21 234	20 149				
43 - 44	40 393	20 672	19 721				
44 - 45	38 900	19 899	19 001	Insgesamt	2 382 421	1 170 153	1 212 268
Zusammen	203 522	104 362	99 160				
45 - 46	37 553	19 220	18 332				
46 - 47	37 918	19 360	18 559				
47 - 48	38 471	19 578	18 892				
48 - 49	38 374	19 481	18 893				
49 - 50	38 055	19 342	18 712				
Zusammen	190 370	96 982	93 388				

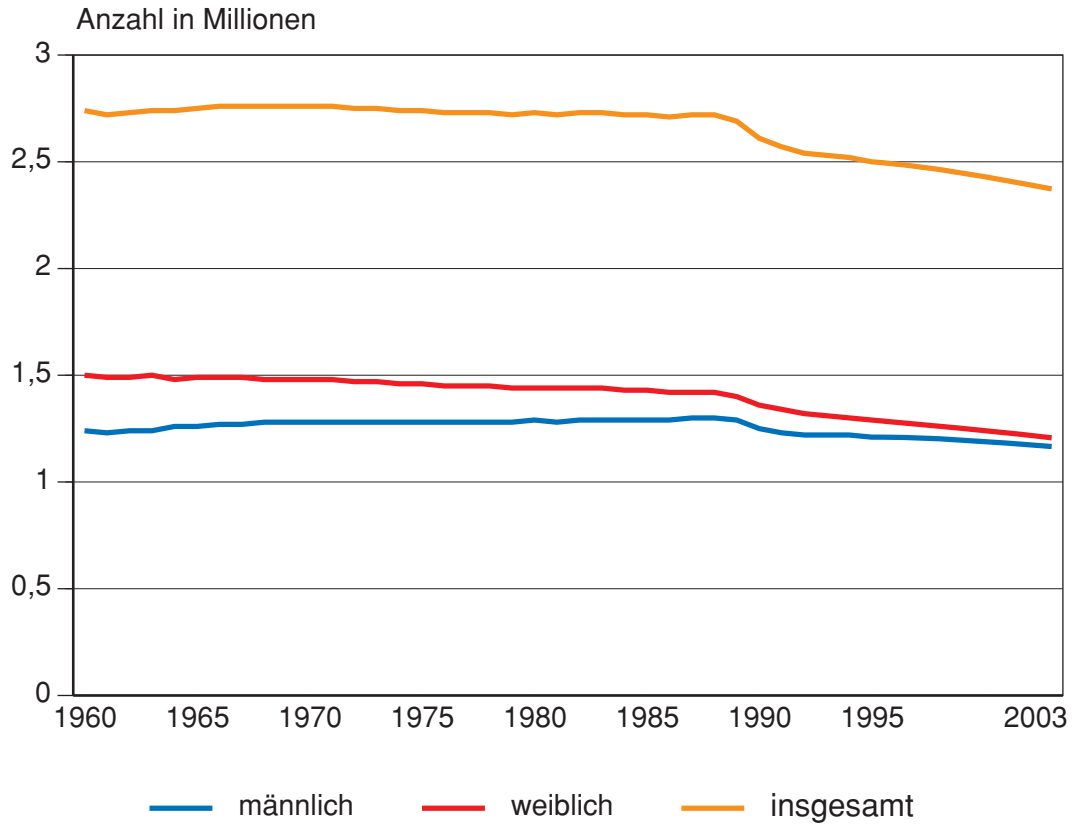
1) Summendifferenz rundungsbedingt

1. Altersaufbau der Bevölkerung am 31.12.2003

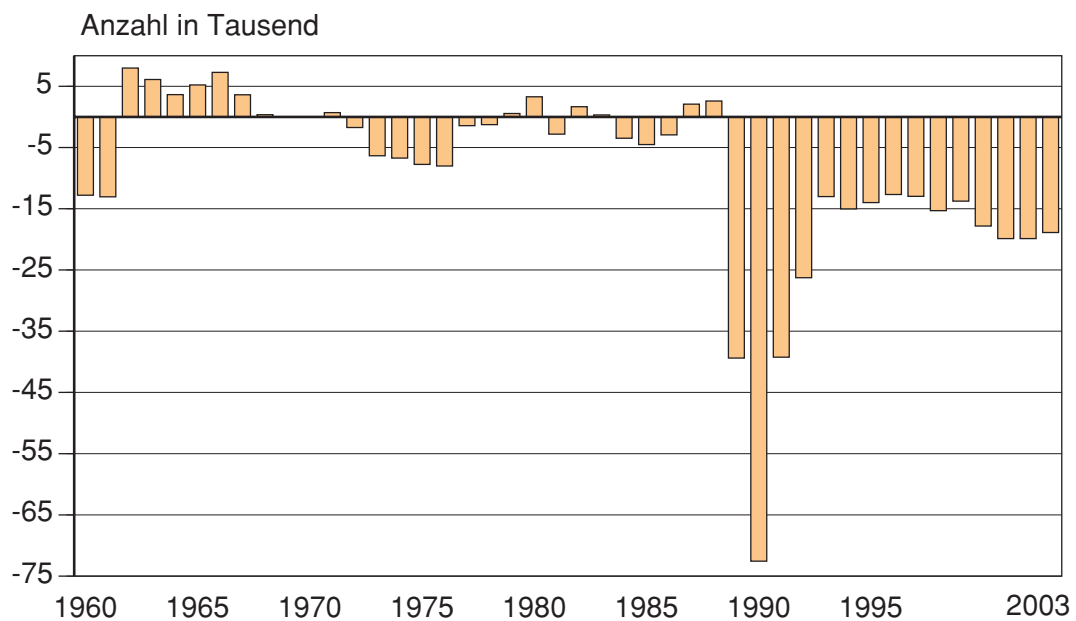


2. Bevölkerungsentwicklung 1960 - 2003

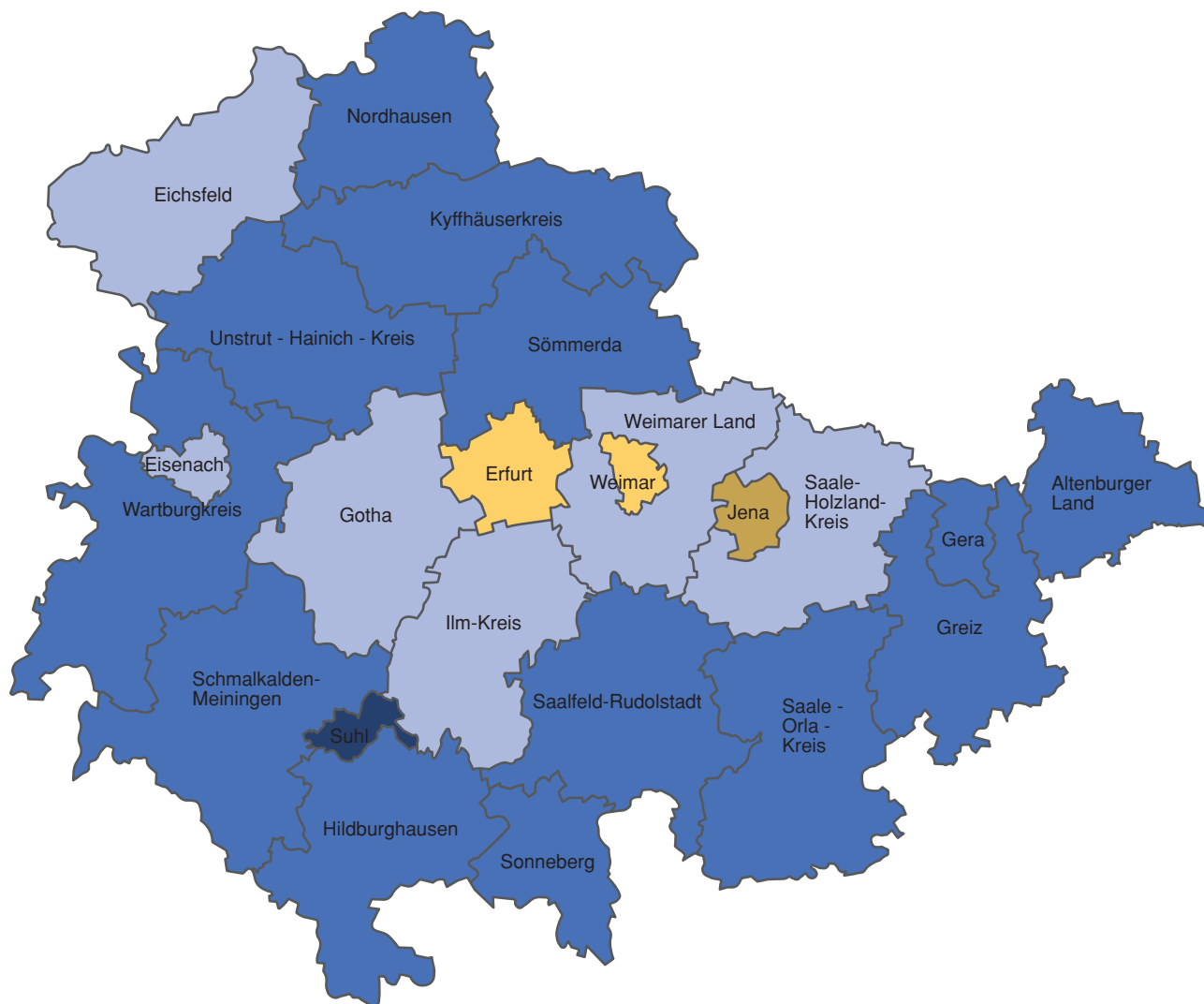
Entwicklung der Bevölkerung



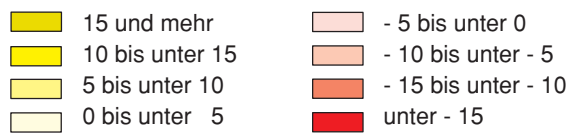
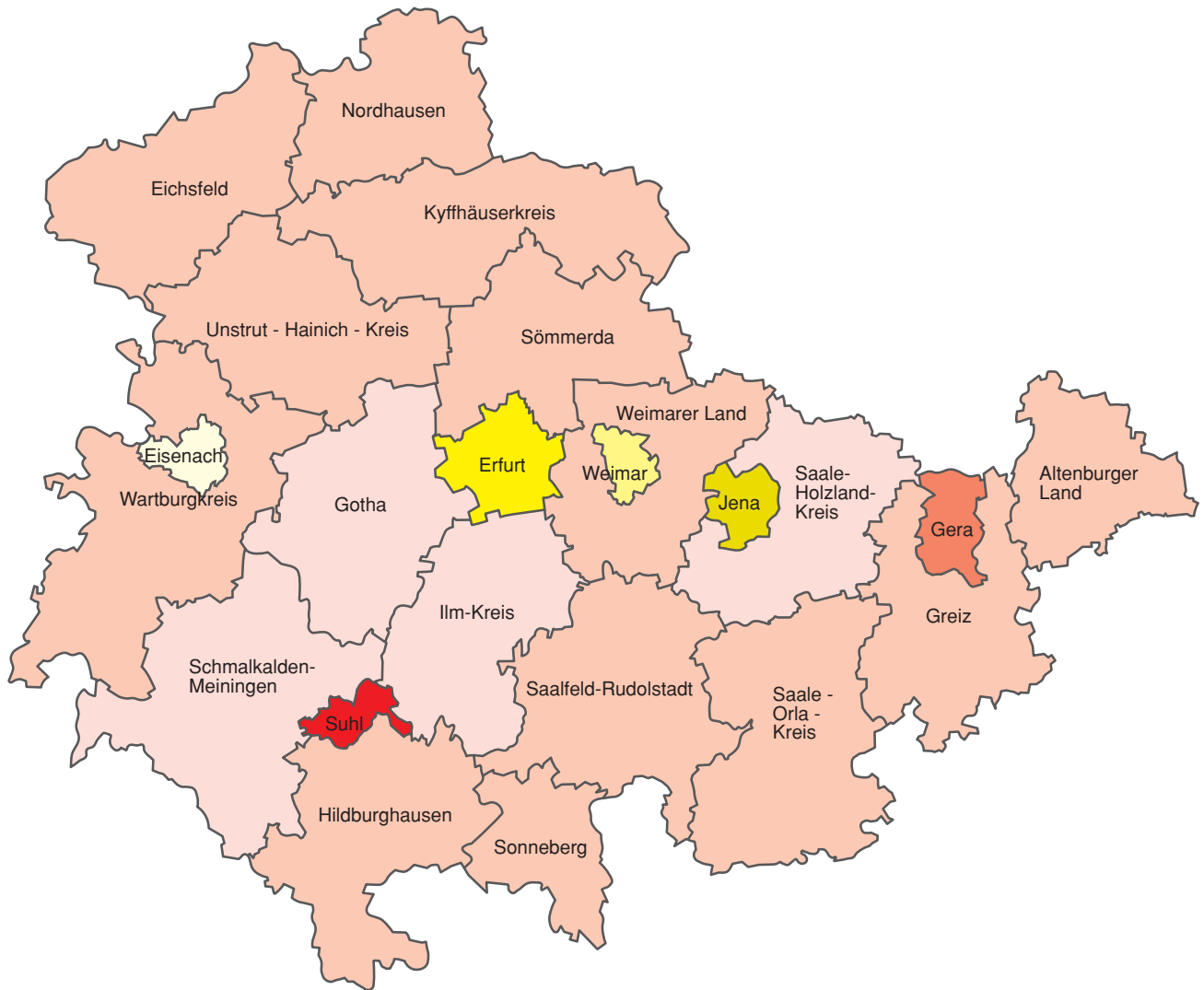
Bevölkerungszu- bzw. -abnahme (-)



3. Bevölkerungszu- bzw. -abnahme (-) 2003 zum Vorjahr nach Kreisen in Prozent



4. Überschuss der Zu- und Fortzüge (-) 2003 je 1000 der Bevölkerung nach Kreisen



5. Altersspezifische Mobilität 2003 Wanderungen über die Landesgrenzen

