

Statistischer Bericht

C III - m 11 / 03

Ergebnisse der tierischen Erzeugung
in Thüringen
November 2003

Bestell - Nr. 03 305

Thüringer Landesamt für Statistik



Herausgeber:
Thüringer Landesamt für Statistik
Europaplatz 3, 99091 Erfurt
Postfach 90 01 63, 99104 Erfurt

Telefon: 0361 37-84642/84647
Telefax: 0361 37-84699
Internet: <http://www.tls.thueringen.de>
E-Mail: auskunft@tls.thueringen.de

Auskunft erteilt:
Referat: Land- und Forstwirtschaft,
Betriebsregister Landwirtschaft
Telefon: 0361 37-734554

Herausgegeben im Januar 2004

Heft-Nr.: 25 / 04
Preis: 3,75 EUR

© Thüringer Landesamt für Statistik, Erfurt, 2004

Für nichtgewerbliche Zwecke sind Vervielfältigung und unentgeltliche Verbreitung, auch auszugsweise, mit Quellenangabe gestattet. Die Verbreitung, auch auszugsweise, über elektronische Systeme/Datenträger bedarf der vorherigen Zustimmung. Alle übrigen Rechte bleiben vorbehalten.

Dieser Bericht ist auch auf Diskette erhältlich.

Inhaltsverzeichnis

	Seite
Vorbemerkungen	3
 Grafiken	
1. Veränderungen der Schlachtungen 2003 gegenüber dem jeweiligen Vorjahresmonat	4
2. Veränderungen der angelieferten Milchmenge 2003 gegenüber dem jeweiligen Vorjahresmonat	4
 Tabellen	
1. Schlachtungen und Schlachtmenge 2003	5
2. Anzahl der Schlachtungen von beschauten, als tauglich beurteilten Tieren im November 2003 nach Kreisen	6
3. Anzahl der Schlachtungen von beschauten, als tauglich beurteilten Tieren von Januar-November 2003 nach Kreisen	8
4. Angelieferte Milchmenge 2003 nach Kreisen	10
5. Angelieferte Milchmenge 2003 nach Ländern	12
6. Legehennenhaltung und Eierzeugung im November 2003 nach der Größenstruktur	13
7. Legehennenhaltung und Eierzeugung 2003 nach Monaten	13
8. Legehennenhaltung, Eierzeugung und Geflügelschlachtung 2003	14

Vorbemerkungen

Dieser Bericht erscheint monatlich und enthält vorläufige Ergebnisse der Schlachtungs- und Schlachtgewichtsstatistik, der Geflügelstatistik und der Milchstatistik.

Rechtsgrundlagen

Gesetz über Agrarstatistiken (Agrarstatistikgesetz - AgrStatG) in der Fassung der Bekanntmachung vom 8. August 2002 (BGBl. I S. 3118).

Anwendung finden auch Vorschriften des Gesetzes über die Statistik für Bundeszwecke (Bundesstatistikgesetz - BStatG) vom 22. Januar 1987 (BGBl. I S. 462, 565), zuletzt geändert durch Artikel 16 des Gesetzes vom 21. August 2002 (BGBl. I S. 3322).

Schlachtungen, Schlachtgewichte, Schlachtmenge

Es werden Merkmale über Schlachtungen von Rindern, Kälbern, Schweinen, Schafen, Ziegen und Pferden, an denen nach den Bestimmungen des Fleischhygienegesetzes ¹⁾ die Schlachtier- und Fleischschau vorgenommen wurde, erhoben. Erhebungsmerkmale der Schlachtungsstatistik sind die Zahl der Tiere nach Herkunft, Tierart, Tauglichkeit, gewerblichen Schlachtungen und Hausschlachtungen und bei Rindern außerdem nach Kategorien. In diesem Bericht werden die tauglich beurteilten Tiere aus gewerblichen Schlachtungen inländischer und ausländischer Herkunft zusammengefasst nachgewiesen.

Für die Schlachtgewichtsstatistik werden für die Tierarten Rinder, Kälber, Schweine und Schafe die von der Thüringer Landesanstalt für Landwirtschaft auf Grund der nach der Vierten Vieh- und Fleischgesetz-Durchführungsverordnung ²⁾ ermittelten durchschnittlichen Schlachtgewichte verwendet. Die Durchschnittsschlachtgewichte für die Tierarten Ziegen und Pferde basieren auf den Angaben des Bundesministeriums für Verbraucherschutz, Ernährung und Landwirtschaft.

Die Ermittlung der Gesamtschlachtmenge erfolgt auf der Grundlage der Anzahl der beschauten, als tauglich beurteilten Tiere und der erreichten Durchschnittsschlachtgewichte.

Angelieferte Milchmenge

Grundlage hierfür sind die nach der Marktordnungswaren-Meldeverordnung ³⁾ zu erstattenden Meldungen der Molkereien. Erfasst wird die von Thüringer Erzeugern an Molkereien angelieferte Milchmenge mit natürlichem Fettgehalt einschließlich Ziegen-, Schaf- und Büffelmilch. Diese Angaben werden von der Thüringer Landesanstalt für Landwirtschaft monatlich nach Einzugsgebieten bereitgestellt.

Legehennenhaltung und Eiererzeugung

Hier sind die Inhaber bzw. Leiter von Unternehmen mit mindestens 3 000 Hennenhaltungsplätzen auskunftspflichtig.

Geflügelschlachtung

Auskunftspflichtig sind die Inhaber bzw. Leiter von Unternehmen mit einer Schlachtkapazität von mindestens 2 000 Tieren im Monat.

Zeichenerklärung

- 0 weniger als die Hälfte von 1 in der letzten besetzten Stelle, jedoch mehr als nichts
- nichts vorhanden (genau Null)
- . Zahlenwert unbekannt oder geheim zu halten
- ... Angabe fällt später an

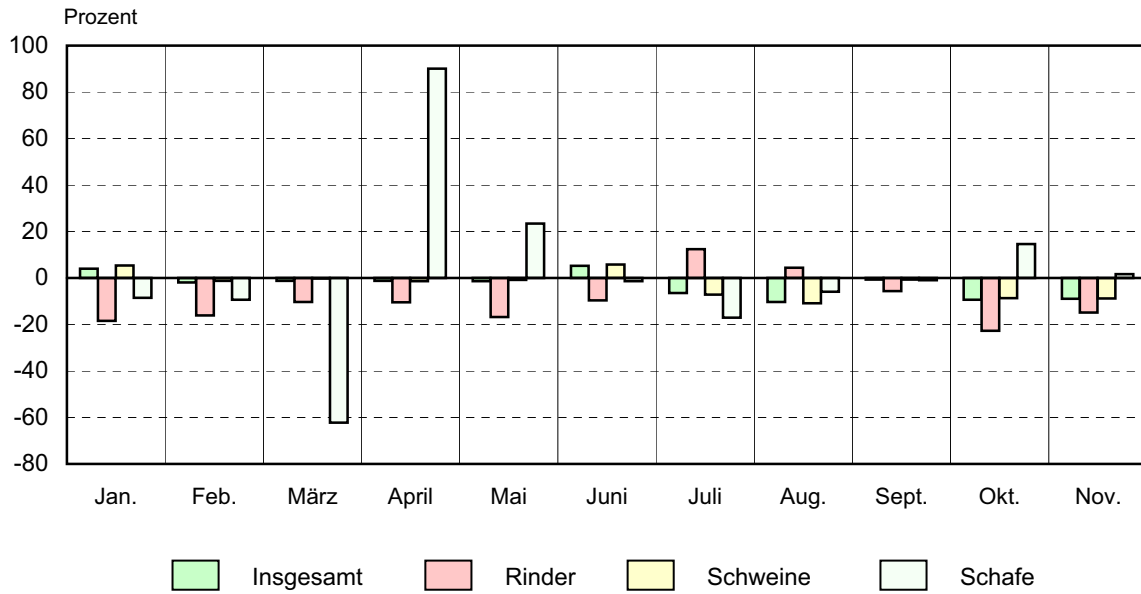
Anmerkung: Abweichungen in den Summen erklären sich aus dem Runden der Einzelwerte.

1) Fleischhygienegesetz (FIHG) neu gefasst durch Bekanntmachung vom 30.06.2003 (BGBl. I S. 1242)

2) Vierte Vieh- und Fleischgesetz-Durchführungsverordnung in der Fassung der Bekanntmachung vom 23. Juni 1994 (BGBl. I S. 1302), zuletzt geändert durch Artikel 381 der Verordnung vom 29. Oktober 2001 (BGBl. I S. 2785)

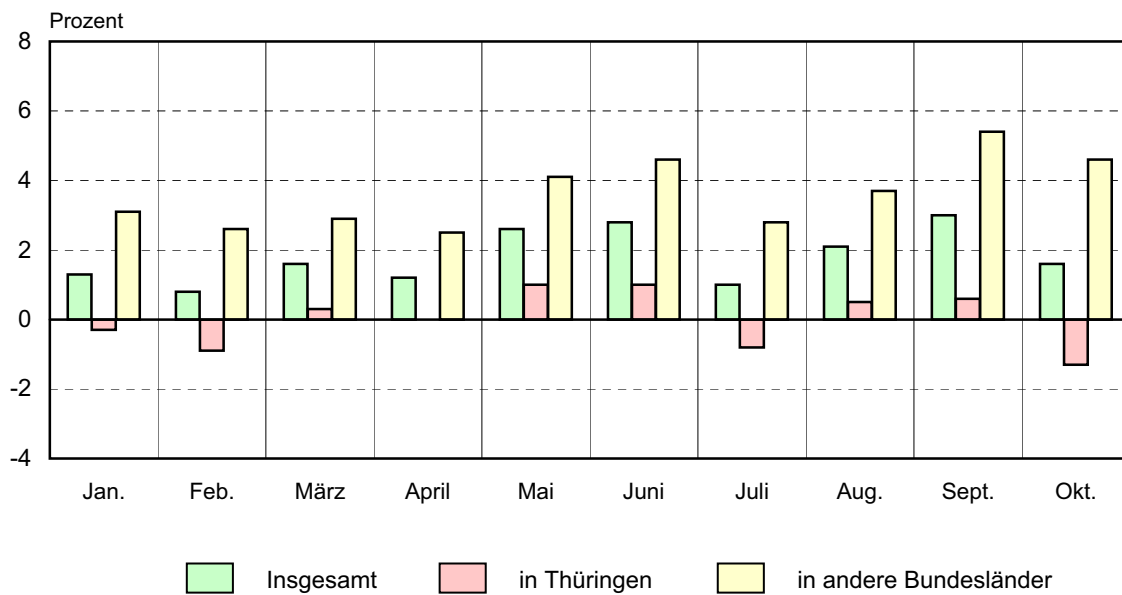
3) Verordnung über Meldepflichten über Marktordnungswaren (Marktordnungswaren-Meldeverordnung) vom 24. November 1999 (BGBl. I S. 2286)

1. Veränderungen der Schlachtungen 2003 gegenüber dem jeweiligen Vorjahresmonat



Thüringer Landesamt für Statistik

2. Veränderungen der angelieferten Milchmenge 2003 gegenüber dem jeweiligen Vorjahresmonat



Thüringer Landesamt für Statistik

1. Schlachtungen und Schlachtmenge 2003 ^{*)}

Monat Zeitraum	Rinder ins- gesamt	Davon				Kälber ²⁾	Schweine	Schafe, Lämmer, Hammel	Ziegen	Pferde	
		Ochsen	Bullen	Kühe	Färsen ¹⁾						
Anzahl der Schlachtungen in Stück											
November	I	6 552	67	2 261	3 389	835	202	132 801	1 060	62	14
	G	5 849	60	1 918	3 294	577	178	126 375	539	19	8
	H	703	7	343	95	258	24	6 426	521	43	6
Januar-November	I	65 096	522	22 379	35 834	6 361	1 727	1 431 172	6 210	723	96
	G	61 919	502	20 854	35 379	5 184	1 559	1 405 392	4 252	342	62
	H	3 177	20	1 525	455	1 177	168	25 780	1 958	381	34
Dagegen 2002											
November	I	7 703	48	2 376	4 320	959	249	145 575	1 043	28	14
	G	7 004	46	2 046	4 234	678	213	138 096	449	7	8
	H	699	2	330	86	281	36	7 479	594	21	6
Januar-November	I	72 761	356	25 318	40 106	6 981	1 915	1 471 401	6 378	431	112
	G	69 407	326	23 700	39 659	5 722	1 670	1 443 779	4 317	302	78
	H	3 354	30	1 618	447	1 259	245	27 622	2 061	129	34
Schlachtmenge in Tonnen											
November	I	1 943	20	788	928	207	16	12 420	15	1	4
	G	1 731	18	669	902	143	14	11 819	8	0	2
	H	212	2	120	26	64	2	601	7	1	2
Januar-November	I	19 144	147	7 723	9 650	1 624	133	132 138	106	13	25
	G	18 184	141	7 195	9 526	1 322	121	129 745	73	6	16
	H	959	6	528	124	302	13	2 393	33	7	9
Dagegen 2002											
November	I	2 261	14	804	1 203	241	21	13 543	17	1	4
	G	2 055	13	692	1 179	170	18	12 847	7	0	2
	H	207	1	112	24	71	3	696	9	0	2
Januar-November	I	21 624	108	8 697	11 009	1 810	149	135 393	107	8	30
	G	20 608	98	8 141	10 885	1 483	130	132 838	73	5	21
	H	1 016	9	556	124	326	19	2 555	34	2	9
Durchschnittsschlachtgewichte in Kilogramm											
November	G	296	299	349	274	247	79	94	14	18	264
Dagegen 2002											
November	G	293	286	338	278	251	85	93	16	18	264

*) tauglich beurteilte Tiere - 1) ausgewachsene weibliche Rinder, die noch nicht gekalbt haben - 2) Tiere, deren Schlachtkörper als Kälber zugeschnitten sind
I Schlachtungen insgesamt, G Gewerbliche Schlachtungen, H Hausschlachtungen

2. Anzahl der Schlachtungen von beschauten, als

Lfd. Nr.	Kreisfreie Stadt Landkreis Land	Rinder insgesamt		Davon					
				Ochsen		Bullen		Kühe	
		G	H	G	H	G	H	G	H
1	Stadt Erfurt	108	-	-	-	69	-	11	-
2	Stadt Gera	-	5	-	-	-	3	-	-
3	Stadt Jena	1 133	-	37	-	375	-	602	-
4	Stadt Suhl	-	-	-	-	-	-	-	-
5	Stadt Weimar ³⁾
6	Stadt Eisenach ⁴⁾
7	Eichsfeld	84	87	-	-	47	44	11	12
8	Nordhausen	30	46	1	-	17	26	2	-
9	Wartburgkreis	30	118	1	3	24	48	-	25
10	Unstrut-Hainich-Kreis	80	40	-	-	53	23	5	5
11	Kyffhäuserkreis	9	26	-	-	9	26	-	-
12	Schmalkalden-Meiningen	136	120	1	-	99	43	-	25
13	Gotha	31	8	-	-	26	1	-	3
14	Sömmerda	-	9	-	-	-	3	-	-
15	Hildburghausen	37	4	-	1	18	1	5	-
16	Ilm-Kreis	-	16	-	-	-	7	-	1
17	Weimarer Land	2	10	-	-	2	6	-	1
18	Sonneberg	-	11	-	-	-	3	-	-
19	Saalfeld-Rudolstadt	116	13	-	-	67	9	28	3
20	Saale-Holzland-Kreis	4	21	-	-	4	10	-	-
21	Saale-Orla-Kreis	22	62	-	-	19	30	-	11
22	Greiz	29	95	-	3	11	53	8	8
23	Altenburger Land	3 998	12	20	-	1 078	7	2 622	1
24	Thüringen	5 849	703	60	7	1 918	343	3 294	95
25	Dagegen 2002	7 004	699	46	2	2 046	330	4 234	86

1) ausgewachsene weibliche Rinder, die noch nicht gekalbt haben - 2) Tiere, deren Schlachtkörper als Kälber zugeschnitten
G Gewerbliche Schlachtungen, H Hausschlachtungen

tauglich beurteilten Tieren im November 2003 nach Kreisen

Färsen ¹⁾		Kälber ²⁾		Schweine		Schafe, Lämmer, Hammel u. Ziegen		Pferde		Lfd. Nr.
G	H	G	H	G	H	G	H	G	H	
28	-	5	-	2 956	129	39	6	-	-	1
-	2	-	-	-	24	-	3	-	-	2
119	-	50	-	15 430	6	158	-	7	-	3
-	-	-	-	-	-	-	-	-	-	4
.	5
.	6
26	31	1	1	6 764	804	48	39	1	1	7
10	20	-	1	275	436	1	7	-	-	8
5	42	1	-	214	626	-	36	-	2	9
22	12	3	-	3 351	675	33	48	-	-	10
-	-	-	-	309	608	1	40	-	-	11
36	52	12	2	5 326	207	15	26	-	2	12
5	4	9	3	477	365	22	21	-	-	13
-	6	-	-	105	831	-	10	-	-	14
14	2	4	2	520	188	-	14	-	-	15
-	8	-	4	-	269	-	24	-	1	16
-	3	-	1	47 404	172	7	24	-	-	17
-	8	4	-	-	16	-	20	-	-	18
21	1	22	1	5 138	71	73	14	-	-	19
-	11	3	-	11	230	51	49	-	-	20
3	21	4	5	285	300	33	50	-	-	21
10	31	5	3	160	302	36	62	-	-	22
278	4	55	1	37 650	167	41	71	-	-	23
577	258	178	24	126 375	6 426	558	564	8	6	24
678	281	213	36	138 096	7 479	456	615	8	6	25

sind - 3) Angaben sind im Landkreis Weimarer Land enthalten - 4) Angaben sind im Landkreis Wartburgkreis enthalten

3. Anzahl der Schlachtungen von beschauten, als

Lfd. Nr.	Kreisfreie Stadt Landkreis Land	Rinder insgesamt		Davon					
				Ochsen		Bullen		Kühe	
		G	H	G	H	G	H	G	H
1	Stadt Erfurt	782	5	-	-	609	2	41	1
2	Stadt Gera	-	29	-	-	-	17	-	-
3	Stadt Jena	10 069	1	137	-	3 125	1	5 836	-
4	Stadt Suhl	-	1	-	-	-	-	-	1
5	Stadt Weimar ³⁾
6	Stadt Eisenach ⁴⁾
7	Eichsfeld	738	289	-	1	509	132	79	50
8	Nordhausen	177	171	1	-	137	88	5	7
9	Wartburgkreis	259	515	2	8	214	200	3	114
10	Unstrut-Hainich-Kreis	521	167	-	-	333	95	39	18
11	Kyffhäuserkreis	107	114	-	-	107	114	-	-
12	Schmalkalden-Meiningen	1 248	457	56	-	996	152	10	111
13	Gotha	378	109	13	3	276	42	-	29
14	Sömmerda	-	61	-	-	-	27	-	-
15	Hildburghausen	182	27	4	2	106	11	17	2
16	Ilm-Kreis	-	84	-	-	-	45	-	7
17	Weimarer Land	89	58	1	-	67	41	-	2
18	Sonneberg	-	27	-	-	-	8	-	-
19	Saalfeld-Rudolstadt	1 034	105	9	-	664	54	236	19
20	Saale-Holzland-Kreis	256	84	-	1	161	36	21	1
21	Saale-Orla-Kreis	234	357	-	-	210	182	4	47
22	Greiz	253	448	2	5	129	242	64	40
23	Altenburger Land	45 592	68	277	-	13 211	36	29 024	6
24	Thüringen	61 919	3 177	502	20	20 854	1 525	35 379	455
25	Dagegen 2002	69 407	3 354	326	30	23 700	1 618	39 659	447

1) ausgewachsene weibliche Rinder, die noch nicht gekalbt haben - 2) Tiere, deren Schlachtkörper als Kälber zugeschnitten
G Gewerbliche Schlachtungen, H Hausschlachtungen

tauglich beurteilten Tieren von Januar-November 2003 nach Kreisen

Färsen ¹⁾		Kälber ²⁾		Schweine		Schafe, Lämmer, Hammel u. Ziegen		Pferde		Lfd. Nr.
G	H	G	H	G	H	G	H	G	H	
132	2	60	1	29 126	351	329	7	-	-	1
-	12	-	-	-	122	-	10	-	-	2
971	-	385	-	195 193	22	1 268	-	43	-	3
-	-	-	-	-	5	-	-	-	-	4
.	5
.	6
150	106	20	5	68 387	2 563	378	129	10	4	7
34	76	1	4	2 950	1 422	15	60	-	2	8
40	193	2	3	2 220	2 177	5	204	-	8	9
149	54	32	5	39 728	2 859	361	162	3	3	10
-	-	-	-	2 749	2 418	16	140	-	2	11
186	194	72	10	60 092	1 043	188	138	-	10	12
89	35	111	4	4 453	1 209	53	85	3	-	13
-	34	-	4	760	2 819	-	48	-	-	14
55	12	46	20	5 325	910	106	54	-	-	15
-	32	-	6	-	1 001	-	78	-	2	16
21	15	3	8	499 110	1 638	18	110	-	-	17
-	19	20	3	-	58	-	31	-	-	18
125	32	294	7	36 336	462	495	90	1	-	19
74	46	21	4	127	920	552	144	1	-	20
20	128	46	47	2 677	1 590	406	139	-	-	21
58	161	48	27	1 667	1 338	137	262	1	3	22
3 080	26	398	10	454 492	853	267	448	-	-	23
5 184	1 177	1 559	168	1 405 392	25 780	4 594	2 339	62	34	24
5 722	1 259	1 670	245	1 443 779	27 622	4 619	2 190	78	34	25

sind - 3) Angaben sind im Landkreis Weimarer Land enthalten - 4) Angaben sind im Landkreis Wartburgkreis enthalten

4. Angelieferte Milchmenge

Lfd. Nr.	Kreisfreie Stadt Landkreis Land	Januar	Februar	März	April	Mai
		Tonnen				
1	Stadt Erfurt	496	449	511	520	546
2	Stadt Gera	339	301	318	319	351
3	Stadt Jena	-	-	-	-	-
4	Stadt Suhl	-	-	-	-	-
5	Stadt Weimar	111	102	111	106	120
6	Stadt Eisenach	333	306	341	341	371
7	Eichsfeld	4 275	3 967	4 428	4 381	4 613
8	Nordhausen	2 747	2 564	2 841	2 789	2 948
9	Wartburgkreis	6 318	5 856	6 667	6 508	7 039
10	Unstrut-Hainich-Kreis	4 336	4 011	4 435	4 356	4 589
11	Kyffhäuserkreis	2 215	2 020	2 243	2 206	2 319
12	Schmalkalden-Meiningen	4 659	4 231	4 781	4 594	4 841
13	Gotha	3 428	3 181	3 572	3 502	3 652
14	Sömmerda	3 981	3 651	4 136	4 069	4 251
15	Hildburghausen	4 432	4 008	4 418	4 252	4 474
16	Ilm-Kreis	2 442	2 309	2 609	2 542	2 643
17	Weimarer Land	4 989	4 522	5 059	4 890	5 120
18	Sonneberg	1 355	1 277	1 471	1 398	1 416
19	Saalfeld-Rudolstadt	4 100	3 815	4 297	4 071	4 229
20	Saale-Holzland-Kreis	4 626	4 302	4 855	4 714	4 902
21	Saale-Orla-Kreis	8 843	8 114	9 171	9 003	9 539
22	Greiz	8 385	7 823	8 965	8 790	9 138
23	Altenburger Land	3 500	3 270	3 691	3 602	3 834
24	Thüringen	75 910	70 079	78 920	76 953	80 935
25	Dagegen 2002	74 916	69 505	77 690	76 013	78 909

2003 nach Kreisen

Juni	Juli	August	September	Oktober	November	Dezember	Lfd. Nr.
Tonnen							
503	531	519	494	500			1
344	345	341	332	327			2
-	-	-	-	-			3
-	-	-	-	-			4
126	131	118	110	104			5
372	390	390	386	376			6
4 359	4 357	4 232	4 088	4 120			7
2 758	2 761	2 637	2 563	2 547			8
6 772	6 880	6 551	6 180	6 184			9
4 321	4 407	4 318	4 161	4 239			10
2 219	2 278	2 274	2 191	2 184			11
4 623	4 706	4 529	4 316	4 259			12
3 502	3 624	3 471	3 428	3 429			13
3 974	4 046	3 896	3 790	3 748			14
4 317	4 334	4 340	4 204	4 214			15
2 523	2 565	2 461	2 385	2 360			16
4 834	4 973	4 855	4 780	4 830			17
1 316	1 381	1 335	1 262	1 316			18
4 007	4 052	3 785	3 621	3 581			19
4 656	4 759	4 590	4 395	4 301			20
9 296	9 418	9 189	8 787	8 623			21
8 536	8 806	8 463	8 035	8 046			22
3 661	3 718	3 596	3 413	3 428			23
77 019	78 462	75 890	72 921	72 716			24
74 926	77 695	74 342	70 813	71 558			25

5. Angelieferte Milchmenge 2003 nach Ländern

Monat Zeitraum	Milchan- lieferung ins- gesamt	Davon an Molkereien in								
		Thüringen	Bayern	Branden- burg	Hessen	Nieder- sachsen	Nordrh.- Westfal.	Rheinl.- Pfalz	Sachsen	Sachsen- Anhalt
Tonnen										
Januar	75 910	38 019	17 114	227	5 978	685	2 769	1 073	4 364	5 681
Februar	70 079	35 127	15 681	234	5 534	623	2 561	1 012	4 027	5 280
März	78 920	39 271	17 893	378	6 297	679	2 818	1 130	4 554	5 900
April	76 953	38 484	17 483	-	6 130	698	2 776	1 106	4 471	5 805
Mai	80 935	39 910	18 384	328	6 602	739	2 978	1 159	4 752	6 083
Juni	77 019	37 792	17 591	302	6 448	689	2 849	1 065	4 561	5 722
Juli	78 462	38 488	17 981	305	6 690	688	2 918	1 051	4 632	5 709
August	75 890	37 287	17 580	200	6 312	689	2 844	1 061	4 472	5 445
September	72 921	35 850	16 948	177	5 948	642	2 765	1 009	4 242	5 340
Oktober	72 716	35 429	17 311	151	5 872	626	2 818	1 030	4 206	5 273
Januar-Oktober	759 805	375 657	173 966	2 302	61 811	6 758	28 096	10 696	44 281	56 238
Dagegen 2002										
Januar	74 916	38 147	16 463	323	5 873	711	3 003	1 001	4 004	5 391
Februar	69 505	35 450	15 131	355	5 530	673	2 793	912	3 684	4 977
März	77 690	39 144	17 491	304	6 203	460	3 082	1 026	4 106	5 874
April	76 013	38 468	16 615	255	6 083	736	2 994	995	4 384	5 483
Mai	78 909	39 512	17 402	278	6 384	754	3 155	1 045	4 713	5 666
Juni	74 926	37 434	16 547	343	6 095	725	3 008	1 004	4 444	5 326
Juli	77 695	38 804	17 214	279	6 351	752	3 099	1 027	4 552	5 617
August	74 342	37 107	16 550	258	6 117	674	2 924	968	4 362	5 382
September	70 813	35 642	15 724	51	5 764	638	2 804	905	4 177	5 108
Oktober	71 558	35 913	15 911	53	5 672	667	2 847	999	4 212	5 284
Januar-Oktober	746 367	375 621	165 048	2 499	60 072	6 790	29 709	9 882	42 638	54 108

6. Legehennenhaltung und Eierzeugung im November 2003 nach der Größenstruktur

Größenstruktur Haltungskapazität von... bis unter... Hennenhaltungs- plätze ¹⁾	Betriebe	Hennen- haltungs- plätze ¹⁾	Legehennen ²⁾		Erzeugte Eier ³⁾ im Vormonat	Legeleistung Eier je Henne im Vormonat	Auslastung der Haltungs- kapazität
			am 1. des Berichts- monats	im Durch- schnitt des Vormonats			
			Anzahl				
3 000 - 30 000	7	93 400	63 870	68 701	1 890	27,5	68,4
30 000 - 60 000	3	135 650	103 818	104 069	2 214	21,3	76,5
60 000 - 100 000	5	371 658	331 114	332 456	8 186	24,6	89,1
100 000 und mehr	4	1 389 655	1 124 380	1 073 256	28 074	26,2	80,9
Thüringen	19	1 990 363	1 623 182	1 578 481	40 364	25,6	81,6

1) bei voller Ausnutzung der für die Hennenhaltung verfügbaren Stallplätze - 2) einschließlich legereifer Junghennen und Legehennen, die sich in der Legepause befinden - 3) einschließlich Bruch-, Knick- und Junghenneneier

7. Legehennenhaltung und Eierzeugung 2003 nach Monaten

Monat	Betriebe	Hennen- haltungs- plätze ¹⁾	Legehennen ²⁾		Erzeugte Eier ³⁾	Legeleistung Eier je Henne	Auslastung der Haltungs- kapazität
			am 1. des Berichts- monats	im Durch- schnitt			
			Anzahl				
Januar	20	2 021 849	1 653 451	1 688 072	41 765	24,7	81,8
Februar	20	2 062 349	1 722 692	1 694 270	37 958	22,4	83,5
März	20	2 043 247	1 665 847	1 697 787	43 172	25,4	81,5
April	20	2 022 455	1 729 726	1 724 014	43 911	25,5	85,5
Mai	20	2 022 455	1 718 301	1 686 844	43 927	26,0	85,0
Juni	20	2 022 455	1 655 386	1 696 064	40 938	24,1	81,9
Juli	20	2 028 855	1 736 742	1 649 091	41 465	25,1	85,6
August	20	1 989 983	1 561 440	1 568 767	40 442	25,8	78,5
September	19	1 986 363	1 574 693	1 554 237	38 673	24,9	79,3
Oktober	19	1 978 363	1 533 780	1 578 481	40 364	25,6	77,5
November	19	1 990 363	1 623 182	81,6

1) bei voller Ausnutzung der für die Hennenhaltung verfügbaren Stallplätze - 2) einschließlich legereifer Junghennen und Legehennen, die sich in der Legepause befinden - 3) einschließlich Bruch-, Knick- und Junghenneneier

8. Legehennenhaltung, Eiererzeugung

Lfd. Nr.	Merkmal	Einheit	Januar	Februar	März	April	Mai
1	Hennenhaltungsplätze am 1. des Berichtsmonats ¹⁾	1 000 St.	2 022	2 062	2 043	2 022	2 022
2	Auslastung der Haltungskapazität am 1. des Berichtsmonats	%	81,8	83,5	81,5	85,5	85,0
3	Legehennen am 1. des Berichtsmonats ²⁾	1 000 St.	1 653	1 723	1 666	1 730	1 718
4	Legehennen im Durchschnitt des Berichtsmonats ²⁾	1 000 St.	1 688	1 694	1 698	1 724	1 687
5	Erzeugte Eier ³⁾	1 000 St.	41 765	37 958	43 172	43 911	43 927
6	Legeleistung Eier je Henne	St.	24,7	22,4	25,4	25,5	26,0
7	Geschlachtetes Geflügel	t
Dagegen 2002							
8	Auslastung der Haltungskapazität am 1. des Berichtsmonats	%	82,9	85,3	92,0	85,7	86,3
9	Legehennen im Durchschnitt des Berichtsmonats ²⁾	1 000 St.	1 740	1 837	1 844	1 786	1 782
10	Erzeugte Eier ³⁾	1 000 St.	44 106	40 100	45 587	45 075	45 452
11	Legeleistung Eier je Henne	St.	25,4	21,8	24,7	25,2	25,5
12	Geschlachtetes Geflügel	t

1) bei voller Ausnutzung der für die Hennenhaltung verfügbaren Stallplätze - 2) einschließlich legereifer Junghennen und

und Geflügelschlachtung 2003

Juni	Juli	August	September	Oktober	November	Dezember	Lfd. Nr.
2 022	2 029	1 990	1 986	1 978	1 990		1
81,9	85,6	78,5	79,3	77,5	81,6		2
1 655	1 737	1 561	1 575	1 534	1 623		3
1 696	1 649	1 569	1 554	1 578	...		4
40 938	41 465	40 442	38 673	40 364	...		5
24,1	25,1	25,8	24,9	25,6	...		6
.		7
85,3	84,6	80,8	83,4	86,4	80,8		8
1 764	1 707	1 684	1 748	1 745	1 728		9
43 276	44 014	41 859	41 345	44 167	43 912		10
24,5	25,8	24,9	23,7	25,3	25,4		11
.		12

Legehennen, die sich in der Legepause befinden - 3) einschließlich Bruch-, Knick- und Junghenneneier