

Statistischer Bericht

C III - m 12 / 03

Ergebnisse der tierischen Erzeugung
in Thüringen
Dezember 2003

Bestell - Nr. 03 305

Thüringer Landesamt für Statistik



Herausgeber:
Thüringer Landesamt für Statistik
Europaplatz 3, 99091 Erfurt
Postfach 90 01 63, 99104 Erfurt

Telefon: 0361 37-84642/84647
Telefax: 0361 37-84699
Internet: <http://www.tls.thueringen.de>
E-Mail: auskunft@tls.thueringen.de

Auskunft erteilt:
Referat: Land- und Forstwirtschaft,
Betriebsregister Landwirtschaft
Telefon: 0361 37-734554

Herausgegeben im Februar 2004

Heft-Nr.: 48 / 04
Preis: 3,75 EUR

© Thüringer Landesamt für Statistik, Erfurt, 2004

Für nichtgewerbliche Zwecke sind Vervielfältigung und unentgeltliche Verbreitung, auch auszugsweise, mit Quellenangabe gestattet. Die Verbreitung, auch auszugsweise, über elektronische Systeme/Datenträger bedarf der vorherigen Zustimmung. Alle übrigen Rechte bleiben vorbehalten.

Dieser Bericht ist auch auf Diskette erhältlich.

Inhaltsverzeichnis

	Seite
Vorbemerkungen	3
 Grafiken	
1. Veränderungen der Schlachtungen 2003 gegenüber dem jeweiligen Vorjahresmonat	4
2. Veränderungen der angelieferten Milchmenge 2003 gegenüber dem jeweiligen Vorjahresmonat	4
 Tabellen	
1. Schlachtungen und Schlachtmenge 2003	5
2. Anzahl der Schlachtungen von beschauten, als tauglich beurteilten Tieren im Dezember 2003 nach Kreisen	6
3. Anzahl der Schlachtungen von beschauten, als tauglich beurteilten Tieren von Januar-Dezember 2003 nach Kreisen	8
4. Angelieferte Milchmenge 2003 nach Kreisen	10
5. Angelieferte Milchmenge 2003 nach Ländern	12
6. Legehennenhaltung und Eierzeugung im Dezember 2003 nach der Größenstruktur	13
7. Legehennenhaltung und Eierzeugung 2003 nach Monaten	13
8. Legehennenhaltung, Eierzeugung und Geflügelschlachtung 2003	14

Vorbemerkungen

Dieser Bericht erscheint monatlich und enthält vorläufige Ergebnisse der Schlachtungs- und Schlachtgewichtsstatistik, der Geflügelstatistik und der Milchstatistik.

Rechtsgrundlagen

Gesetz über Agrarstatistiken (Agrarstatistikgesetz - AgrStatG) in der Fassung der Bekanntmachung vom 8. August 2002 (BGBl. I S. 3118).

Anwendung finden auch Vorschriften des Gesetzes über die Statistik für Bundeszwecke (Bundesstatistikgesetz - BStatG) vom 22. Januar 1987 (BGBl. I S. 462, 565), zuletzt geändert durch Artikel 16 des Gesetzes vom 21. August 2002 (BGBl. I S. 3322).

Schlachtungen, Schlachtgewichte, Schlachtmenge

Es werden Merkmale über Schlachtungen von Rindern, Kälbern, Schweinen, Schafen, Ziegen und Pferden, an denen nach den Bestimmungen des Fleischhygienegesetzes ¹⁾ die Schlachtier- und Fleischschau vorgenommen wurde, erhoben. Erhebungsmerkmale der Schlachtungsstatistik sind die Zahl der Tiere nach Herkunft, Tierart, Tauglichkeit, gewerblichen Schlachtungen und Hausschlachtungen und bei Rindern außerdem nach Kategorien. In diesem Bericht werden die tauglich beurteilten Tiere aus gewerblichen Schlachtungen inländischer und ausländischer Herkunft zusammengefasst nachgewiesen.

Für die Schlachtgewichtsstatistik werden für die Tierarten Rinder, Kälber, Schweine und Schafe die von der Thüringer Landesanstalt für Landwirtschaft auf Grund der nach der Vierten Vieh- und Fleischgesetz-Durchführungsverordnung ²⁾ ermittelten durchschnittlichen Schlachtgewichte verwendet. Die Durchschnittsschlachtgewichte für die Tierarten Ziegen und Pferde basieren auf den Angaben des Bundesministeriums für Verbraucherschutz, Ernährung und Landwirtschaft.

Die Ermittlung der Gesamtschlachtmenge erfolgt auf der Grundlage der Anzahl der beschauten, als tauglich beurteilten Tiere und der erreichten Durchschnittsschlachtgewichte.

Angelieferte Milchmenge

Grundlage hierfür sind die nach der Marktordnungswaren-Meldeverordnung ³⁾ zu erstattenden Meldungen der Molkereien. Erfasst wird die von Thüringer Erzeugern an Molkereien angelieferte Milchmenge mit natürlichem Fettgehalt einschließlich Ziegen-, Schaf- und Büffelmilch. Diese Angaben werden von der Thüringer Landesanstalt für Landwirtschaft monatlich nach Einzugsgebieten bereitgestellt.

Legehennenhaltung und Eierzeugung

Hier sind die Inhaber bzw. Leiter von Unternehmen mit mindestens 3 000 Hennenhaltungsplätzen auskunftspflichtig.

Geflügelschlachtung

Auskunftspflichtig sind die Inhaber bzw. Leiter von Unternehmen mit einer Schlachtkapazität von mindestens 2 000 Tieren im Monat.

Zeichenerklärung

- 0 weniger als die Hälfte von 1 in der letzten besetzten Stelle, jedoch mehr als nichts
- nichts vorhanden (genau Null)
- . Zahlenwert unbekannt oder geheim zu halten
- ... Angabe fällt später an

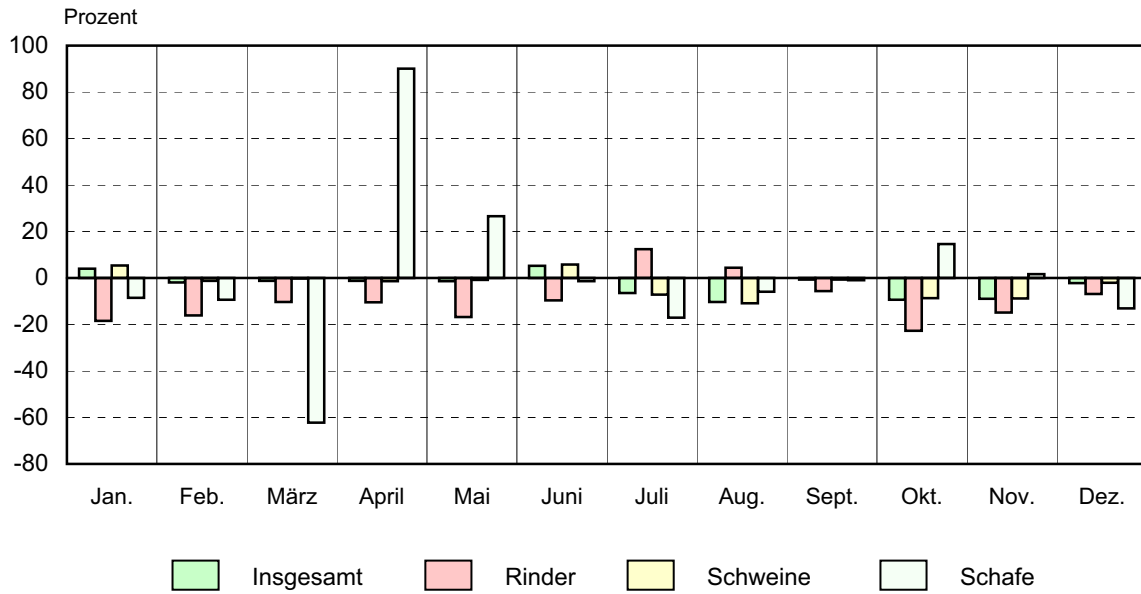
Anmerkung: Abweichungen in den Summen erklären sich aus dem Runden der Einzelwerte.

1) Fleischhygienegesetz (FIHG) neu gefasst durch Bekanntmachung vom 30.06.2003 (BGBl. I S. 1242)

2) Vierte Vieh- und Fleischgesetz-Durchführungsverordnung in der Fassung der Bekanntmachung vom 23. Juni 1994 (BGBl. I S. 1302), zuletzt geändert durch Artikel 381 der Verordnung vom 29. Oktober 2001 (BGBl. I S. 2785)

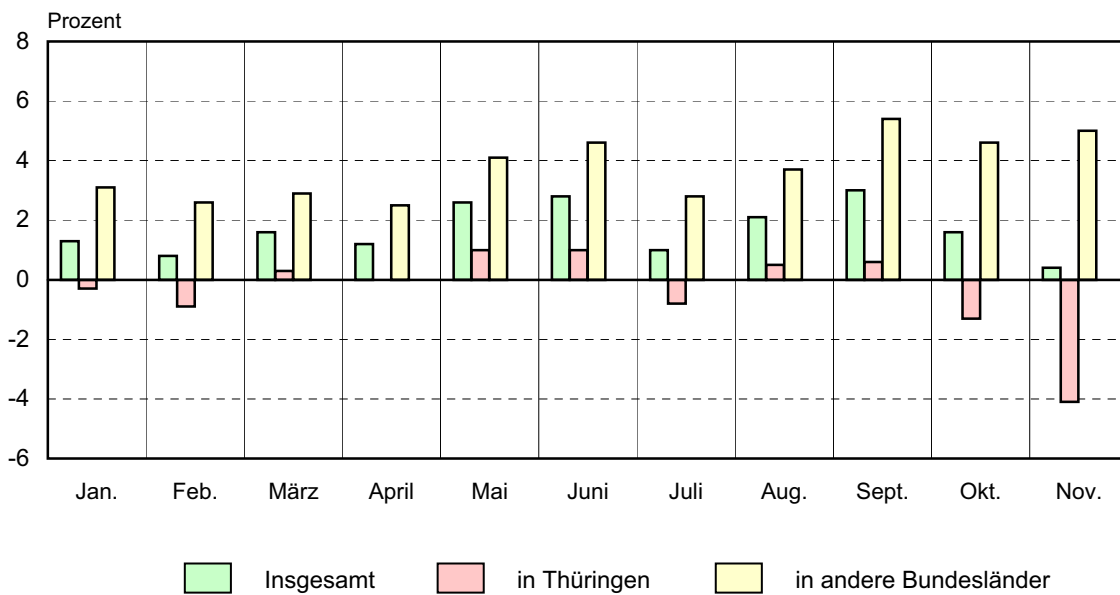
3) Verordnung über Meldepflichten über Marktordnungswaren (Marktordnungswaren-Meldeverordnung) vom 24. November 1999 (BGBl. I S. 2286)

1. Veränderungen der Schlachtungen 2003 gegenüber dem jeweiligen Vorjahresmonat



Thüringer Landesamt für Statistik

2. Veränderungen der angelieferten Milchmenge 2003 gegenüber dem jeweiligen Vorjahresmonat



Thüringer Landesamt für Statistik

1. Schlachtungen und Schlachtmenge 2003 *)

Monat Zeitraum	Rinder ins- gesamt	Davon				Kälber ²⁾	Schweine	Schafe, Lämmer, Hammel	Ziegen	Pferde	
		Ochsen	Bullen	Kühe	Färsen ¹⁾						
Anzahl der Schlachtungen in Stück											
Dezember	I	5 615	31	2 126	2 899	559	295	130 813	826	55	14
	G	5 095	27	1 878	2 839	351	262	124 791	445	17	5
	H	520	4	248	60	208	33	6 022	381	38	9
Januar-Dezember	I	70 711	553	24 505	38 733	6 920	2 022	1 561 985	7 047	767	110
	G	67 014	529	22 732	38 218	5 535	1 821	1 530 183	4 697	359	67
	H	3 697	24	1 773	515	1 385	201	31 802	2 350	408	43
Dagegen 2002											
Dezember	I	6 033	72	2 180	3 071	710	295	133 442	949	49	11
	G	5 471	69	1 872	3 015	515	262	127 257	532	13	5
	H	562	3	308	56	195	33	6 185	417	36	6
Januar-Dezember	I	78 794	428	27 498	43 177	7 691	2 210	1 604 843	7 327	480	123
	G	74 878	395	25 572	42 674	6 237	1 932	1 571 036	4 849	315	83
	H	3 916	33	1 926	503	1 454	278	33 807	2 478	165	40
Schlachtmenge in Tonnen											
Dezember	I	1 672	9	747	787	129	24	12 160	14	1	4
	G	1 519	7	660	771	81	21	11 601	7	0	1
	H	153	1	87	16	48	3	560	6	1	2
Januar-Dezember	I	20 815	156	8 471	10 437	1 753	157	144 299	120	14	29
	G	19 703	149	7 855	10 296	1 403	142	141 346	81	6	18
	H	1 112	7	615	140	350	15	2 953	39	7	11
Dagegen 2002											
Dezember	I	1 784	20	750	837	176	24	12 334	18	1	3
	G	1 613	19	644	822	128	21	11 762	10	0	1
	H	171	1	106	15	48	3	572	8	1	2
Januar-Dezember	I	23 408	128	9 448	11 846	1 986	173	147 727	124	9	32
	G	22 221	118	8 785	11 707	1 611	151	144 600	83	6	22
	H	1 187	10	662	139	375	22	3 127	41	3	11
Durchschnittsschlachtgewichte in Kilogramm											
Dezember	G	298	275	352	271	231	80	93	17	18	264
Dagegen 2002											
Dezember	G	295	278	344	273	249	81	92	19	18	264

*) tauglich beurteilte Tiere - 1) ausgewachsene weibliche Rinder, die noch nicht gekalbt haben - 2) Tiere, deren Schlachtkörper als Kälber zugeschnitten sind

I Schlachtungen insgesamt, G Gewerbliche Schlachtungen, H Hausschlachtungen

2. Anzahl der Schlachtungen von beschauten, als

Lfd. Nr.	Kreisfreie Stadt Landkreis Land	Rinder insgesamt		Davon					
				Ochsen		Bullen		Kühe	
		G	H	G	H	G	H	G	H
1	Stadt Erfurt	107	3	-	-	83	-	7	-
2	Stadt Gera	-	3	-	-	-	3	-	-
3	Stadt Jena	997	-	8	-	312	-	580	-
4	Stadt Suhl	-	-	-	-	-	-	-	-
5	Stadt Weimar ³⁾
6	Stadt Eisenach ⁴⁾
7	Eichsfeld	85	58	-	-	49	31	13	5
8	Nordhausen	26	45	-	1	18	16	1	6
9	Wartburgkreis	35	91	-	3	27	32	-	13
10	Unstrut-Hainich-Kreis	54	27	-	-	44	15	2	1
11	Kyffhäuserkreis	11	29	-	-	11	29	-	-
12	Schmalkalden-Meiningen	101	66	-	-	83	28	2	16
13	Gotha	43	23	-	-	37	9	-	2
14	Sömmerda	-	8	-	-	-	4	-	-
15	Hildburghausen	29	7	-	-	10	2	4	-
16	Ilm-Kreis	-	12	-	-	-	4	-	1
17	Weimarer Land	4	7	-	-	3	3	-	1
18	Sonneberg	-	-	-	-	-	-	-	-
19	Saalfeld-Rudolstadt	95	24	-	-	56	8	21	8
20	Saale-Holzland-Kreis	51	11	-	-	34	3	5	-
21	Saale-Orla-Kreis	29	44	-	-	26	30	-	3
22	Greiz	27	52	-	-	13	26	5	4
23	Altenburger Land	3 401	10	19	-	1 072	5	2 199	-
24	Thüringen	5 095	520	27	4	1 878	248	2 839	60
25	Dagegen 2002	5 471	562	69	3	1 872	308	3 015	56

1) ausgewachsene weibliche Rinder, die noch nicht gekalbt haben - 2) Tiere, deren Schlachtkörper als Kälber zugeschnitten
G Gewerbliche Schlachtungen, H Hausschlachtungen

tauglich beurteilten Tieren im Dezember 2003 nach Kreisen

Färsen ¹⁾		Kälber ²⁾		Schweine		Schafe, Lämmer, Hammel u. Ziegen		Pferde		Lfd. Nr.
G	H	G	H	G	H	G	H	G	H	
17	3	14	-	3 079	79	44	1	-	-	1
-	-	-	-	-	23	-	11	-	-	2
97	-	72	-	18 535	2	96	-	4	-	3
-	-	-	-	-	4	-	-	-	1	4
.	5
.	6
23	22	5	-	6 391	999	89	10	1	1	7
7	22	1	-	272	383	-	16	-	-	8
8	43	-	-	253	522	-	19	-	3	9
8	11	6	-	3 614	672	23	23	-	1	10
-	-	-	-	335	633	1	29	-	-	11
16	22	25	1	5 236	228	26	21	-	-	12
6	12	11	-	425	274	7	7	-	-	13
-	4	-	2	105	618	-	16	-	-	14
15	5	6	1	547	218	7	17	-	-	15
-	7	-	1	-	180	-	8	-	3	16
1	3	2	5	46 210	442	1	45	-	-	17
-	-	-	-	-	-	-	-	-	-	18
18	8	54	6	4 999	124	29	16	-	-	19
12	8	3	1	12	114	56	39	-	-	20
3	11	8	11	261	233	40	17	-	-	21
9	22	11	3	138	159	20	58	-	-	22
111	5	44	2	34 379	115	23	66	-	-	23
351	208	262	33	124 791	6 022	462	419	5	9	24
515	195	262	33	127 257	6 185	545	453	5	6	25

sind - 3) Angaben sind im Landkreis Weimarer Land enthalten - 4) Angaben sind im Landkreis Wartburgkreis enthalten

3. Anzahl der Schlachtungen von beschauten, als

Lfd. Nr.	Kreisfreie Stadt Landkreis Land	Rinder insgesamt		Davon					
				Ochsen		Bullen		Kühe	
		G	H	G	H	G	H	G	H
1	Stadt Erfurt	889	8	-	-	692	2	48	1
2	Stadt Gera	-	32	-	-	-	20	-	-
3	Stadt Jena	11 066	1	145	-	3 437	1	6 416	-
4	Stadt Suhl	-	1	-	-	-	-	-	1
5	Stadt Weimar ³⁾
6	Stadt Eisenach ⁴⁾
7	Eichsfeld	823	347	-	1	558	163	92	55
8	Nordhausen	203	216	1	1	155	104	6	13
9	Wartburgkreis	294	606	2	11	241	232	3	127
10	Unstrut-Hainich-Kreis	575	194	-	-	377	110	41	19
11	Kyffhäuserkreis	118	143	-	-	118	143	-	-
12	Schmalkalden-Meiningen	1 349	523	56	-	1 079	180	12	127
13	Gotha	421	132	13	3	313	51	-	31
14	Sömmerda	-	69	-	-	-	31	-	-
15	Hildburghausen	211	34	4	2	116	13	21	2
16	Ilm-Kreis	-	96	-	-	-	49	-	8
17	Weimarer Land	93	65	1	-	70	44	-	3
18	Sonneberg	-	27	-	-	-	8	-	-
19	Saalfeld-Rudolstadt	1 129	129	9	-	720	62	257	27
20	Saale-Holzland-Kreis	307	95	-	1	195	39	26	1
21	Saale-Orla-Kreis	263	401	-	-	236	212	4	50
22	Greiz	280	500	2	5	142	268	69	44
23	Altenburger Land	48 993	78	296	-	14 283	41	31 223	6
24	Thüringen	67 014	3 697	529	24	22 732	1 773	38 218	515
25	Dagegen 2002	74 878	3 916	395	33	25 572	1 926	42 674	503

1) ausgewachsene weibliche Rinder, die noch nicht gekalbt haben - 2) Tiere, deren Schlachtkörper als Kälber zugeschnitten
G Gewerbliche Schlachtungen, H Hausschlachtungen

tauglich beurteilten Tieren von Januar-Dezember 2003 nach Kreisen

Färsen ¹⁾		Kälber ²⁾		Schweine		Schafe, Lämmer, Hammel u. Ziegen		Pferde		Lfd. Nr.
G	H	G	H	G	H	G	H	G	H	
149	5	74	1	32 205	430	373	8	-	-	1
-	12	-	-	-	145	-	21	-	-	2
1 068	-	457	-	213 728	24	1 364	-	47	-	3
-	-	-	-	-	9	-	-	-	1	4
.	5
.	6
173	128	25	5	74 778	3 562	467	139	11	5	7
41	98	2	4	3 222	1 805	15	76	-	2	8
48	236	2	3	2 473	2 699	5	223	-	11	9
157	65	38	5	43 342	3 531	384	185	3	4	10
-	-	-	-	3 084	3 051	17	169	-	2	11
202	216	97	11	65 328	1 271	214	159	-	10	12
95	47	122	4	4 878	1 483	60	92	3	-	13
-	38	-	6	865	3 437	-	64	-	-	14
70	17	52	21	5 872	1 128	113	71	-	-	15
-	39	-	7	-	1 181	-	86	-	5	16
22	18	5	13	545 320	2 080	19	155	-	-	17
-	19	20	3	-	58	-	31	-	-	18
143	40	348	13	41 335	586	524	106	1	-	19
86	54	24	5	139	1 034	608	183	1	-	20
23	139	54	58	2 938	1 823	446	156	-	-	21
67	183	59	30	1 805	1 497	157	320	1	3	22
3 191	31	442	12	488 871	968	290	514	-	-	23
5 535	1 385	1 821	201	1 530 183	31 802	5 056	2 758	67	43	24
6 237	1 454	1 932	278	1 571 036	33 807	5 164	2 643	83	40	25

sind - 3) Angaben sind im Landkreis Weimarer Land enthalten - 4) Angaben sind im Landkreis Wartburgkreis enthalten

4. Angelieferte Milchmenge

Lfd. Nr.	Kreisfreie Stadt Landkreis Land	Januar	Februar	März	April	Mai
		Tonnen				
1	Stadt Erfurt	496	449	511	520	546
2	Stadt Gera	339	301	318	319	351
3	Stadt Jena	-	-	-	-	-
4	Stadt Suhl	-	-	-	-	-
5	Stadt Weimar	111	102	111	106	120
6	Stadt Eisenach	333	306	341	341	371
7	Eichsfeld	4 275	3 967	4 428	4 381	4 613
8	Nordhausen	2 747	2 564	2 841	2 789	2 948
9	Wartburgkreis	6 318	5 856	6 667	6 508	7 039
10	Unstrut-Hainich-Kreis	4 336	4 011	4 435	4 356	4 589
11	Kyffhäuserkreis	2 215	2 020	2 243	2 206	2 319
12	Schmalkalden-Meiningen	4 659	4 231	4 781	4 594	4 841
13	Gotha	3 428	3 181	3 572	3 502	3 652
14	Sömmerda	3 981	3 651	4 136	4 069	4 251
15	Hildburghausen	4 432	4 008	4 418	4 252	4 474
16	Ilm-Kreis	2 442	2 309	2 609	2 542	2 643
17	Weimarer Land	4 989	4 522	5 059	4 890	5 120
18	Sonneberg	1 355	1 277	1 471	1 398	1 416
19	Saalfeld-Rudolstadt	4 100	3 815	4 297	4 071	4 229
20	Saale-Holzland-Kreis	4 626	4 302	4 855	4 714	4 902
21	Saale-Orla-Kreis	8 843	8 114	9 171	9 003	9 539
22	Greiz	8 385	7 823	8 965	8 790	9 138
23	Altenburger Land	3 500	3 270	3 691	3 602	3 834
24	Thüringen	75 910	70 079	78 920	76 953	80 935
25	Dagegen 2002	74 916	69 505	77 690	76 013	78 909

2003 nach Kreisen

Juni	Juli	August	September	Oktober	November	Dezember	Lfd. Nr.
Tonnen							
503	531	519	494	500	463		1
344	345	341	332	327	320		2
-	-	-	-	-	-		3
-	-	-	-	-	-		4
126	131	118	110	104	100		5
372	390	390	386	376	355		6
4 359	4 357	4 232	4 088	4 120	4 010		7
2 758	2 761	2 637	2 563	2 547	2 471		8
6 772	6 880	6 551	6 180	6 184	5 805		9
4 321	4 407	4 318	4 161	4 239	4 099		10
2 219	2 278	2 274	2 191	2 184	2 096		11
4 623	4 706	4 529	4 316	4 259	4 118		12
3 502	3 624	3 471	3 428	3 429	3 312		13
3 974	4 046	3 896	3 790	3 748	3 621		14
4 317	4 334	4 340	4 204	4 214	4 086		15
2 523	2 565	2 461	2 385	2 360	2 237		16
4 834	4 973	4 855	4 780	4 830	4 579		17
1 316	1 381	1 335	1 262	1 316	1 289		18
4 007	4 052	3 785	3 621	3 581	3 497		19
4 656	4 759	4 590	4 395	4 301	4 072		20
9 296	9 418	9 189	8 787	8 623	8 181		21
8 536	8 806	8 463	8 035	8 046	7 661		22
3 661	3 718	3 596	3 413	3 428	3 303		23
77 019	78 462	75 890	72 921	72 716	69 675		24
74 926	77 695	74 342	70 813	71 558	69 386		25

5. Angelieferte Milchmenge 2003 nach Ländern

Monat Zeitraum	Milchan- lieferung ins- gesamt	Davon an Molkereien in								
		Thüringen	Bayern	Branden- burg	Hessen	Nieder- sachsen	Nordrh.- Westfal.	Rheinl.- Pfalz	Sachsen	Sachsen- Anhalt
Tonnen										
Januar	75 910	38 019	17 114	227	5 978	685	2 769	1 073	4 364	5 681
Februar	70 079	35 127	15 681	234	5 534	623	2 561	1 012	4 027	5 280
März	78 920	39 271	17 893	378	6 297	679	2 818	1 130	4 554	5 900
April	76 953	38 484	17 483	-	6 130	698	2 776	1 106	4 471	5 805
Mai	80 935	39 910	18 384	328	6 602	739	2 978	1 159	4 752	6 083
Juni	77 019	37 792	17 591	302	6 448	689	2 849	1 065	4 561	5 722
Juli	78 462	38 488	17 981	305	6 690	688	2 918	1 051	4 632	5 709
August	75 890	37 287	17 580	200	6 312	689	2 844	1 061	4 472	5 445
September	72 921	35 850	16 948	177	5 948	642	2 765	1 009	4 242	5 340
Oktober	72 716	35 429	17 311	151	5 872	626	2 818	1 030	4 206	5 273
November	69 675	33 654	16 474	202	5 850	631	2 734	1 023	4 023	5 084
Januar-November	829 480	409 311	190 440	2 504	67 661	7 389	30 830	11 719	48 304	61 322
Dagegen 2002										
Januar	74 916	38 147	16 463	323	5 873	711	3 003	1 001	4 004	5 391
Februar	69 505	35 450	15 131	355	5 530	673	2 793	912	3 684	4 977
März	77 690	39 144	17 491	304	6 203	460	3 082	1 026	4 106	5 874
April	76 013	38 468	16 615	255	6 083	736	2 994	995	4 384	5 483
Mai	78 909	39 512	17 402	278	6 384	754	3 155	1 045	4 713	5 666
Juni	74 926	37 434	16 547	343	6 095	725	3 008	1 004	4 444	5 326
Juli	77 695	38 804	17 214	279	6 351	752	3 099	1 027	4 552	5 617
August	74 342	37 107	16 550	258	6 117	674	2 924	968	4 362	5 382
September	70 813	35 642	15 724	51	5 764	638	2 804	905	4 177	5 108
Oktober	71 558	35 913	15 911	53	5 672	667	2 847	999	4 212	5 284
November	69 386	35 076	15 371	25	5 444	626	2 731	994	3 995	5 124
Januar-November	815 753	410 697	180 419	2 524	65 516	7 416	32 440	10 876	46 633	59 232

6. Legehennenhaltung und Eierzeugung im Dezember 2003 nach der Größenstruktur

Größenstruktur Haltungskapazität von... bis unter... Hennenhaltungs- plätze ¹⁾	Betriebe	Hennen- haltungs- plätze ¹⁾	Legehennen ²⁾		Erzeugte Eier ³⁾ im Vormonat	Legeleistung Eier je Henne im Vormonat	Auslastung der Haltungs- kapazität
			am 1. des Berichts- monats	im Durch- schnitt des Vormonats			
			Anzahl				
3 000 - 30 000	7	.	.	68 872	1 723	25,0	79,1
30 000 - 60 000	2	.	.	99 841	2 182	21,9	74,0
60 000 - 100 000	6	434 287	373 166	329 256	8 377	25,4	85,9
100 000 und mehr	4	1 563 329	1 051 050	1 087 715	27 142	25,0	67,2
Thüringen	19	2 158 716	1 548 184	1 585 683	39 424	24,9	71,7

1) bei voller Ausnutzung der für die Hennenhaltung verfügbaren Stallplätze - 2) einschließlich legereifer Junghennen und Legehennen, die sich in der Legepause befinden - 3) einschließlich Bruch-, Knick- und Junghenneneier

7. Legehennenhaltung und Eierzeugung 2003 nach Monaten

Monat	Betriebe	Hennen- haltungs- plätze ¹⁾	Legehennen ²⁾		Erzeugte Eier ³⁾	Legeleistung Eier je Henne	Auslastung der Haltungs- kapazität
			am 1. des Berichts- monats	im Durch- schnitt			
			Anzahl				
Januar	20	2 021 849	1 653 451	1 688 072	41 765	24,7	81,8
Februar	20	2 062 349	1 722 692	1 694 270	37 958	22,4	83,5
März	20	2 043 247	1 665 847	1 697 787	43 172	25,4	81,5
April	20	2 022 455	1 729 726	1 724 014	43 911	25,5	85,5
Mai	20	2 022 455	1 718 301	1 686 844	43 927	26,0	85,0
Juni	20	2 022 455	1 655 386	1 696 064	40 938	24,1	81,9
Juli	20	2 028 855	1 736 742	1 649 091	41 465	25,1	85,6
August	20	1 989 983	1 561 440	1 568 767	40 442	25,8	78,5
September	19	1 986 363	1 574 693	1 554 237	38 673	24,9	79,3
Oktober	19	1 978 363	1 533 780	1 578 481	40 364	25,6	77,5
November	19	1 990 363	1 623 182	1 585 683	39 424	24,9	81,6
Dezember	19	2 158 716	1 548 184	71,7

1) bei voller Ausnutzung der für die Hennenhaltung verfügbaren Stallplätze - 2) einschließlich legereifer Junghennen und Legehennen, die sich in der Legepause befinden - 3) einschließlich Bruch-, Knick- und Junghenneneier

8. Legehennenhaltung, Eiererzeugung

Lfd. Nr.	Merkmal	Einheit	Januar	Februar	März	April	Mai
1	Hennenhaltungsplätze am 1. des Berichtsmonats ¹⁾	1 000 St.	2 022	2 062	2 043	2 022	2 022
2	Auslastung der Haltungskapazität am 1. des Berichtsmonats	%	81,8	83,5	81,5	85,5	85,0
3	Legehennen am 1. des Berichtsmonats ²⁾	1 000 St.	1 653	1 723	1 666	1 730	1 718
4	Legehennen im Durchschnitt des Berichtsmonats ²⁾	1 000 St.	1 688	1 694	1 698	1 724	1 687
5	Erzeugte Eier ³⁾	1 000 St.	41 765	37 958	43 172	43 911	43 927
6	Legeleistung Eier je Henne	St.	24,7	22,4	25,4	25,5	26,0
7	Geschlachtetes Geflügel	t
Dagegen 2002							
8	Auslastung der Haltungskapazität am 1. des Berichtsmonats	%	82,9	85,3	92,0	85,7	86,3
9	Legehennen im Durchschnitt des Berichtsmonats ²⁾	1 000 St.	1 740	1 837	1 844	1 786	1 782
10	Erzeugte Eier ³⁾	1 000 St.	44 106	40 100	45 587	45 075	45 452
11	Legeleistung Eier je Henne	St.	25,4	21,8	24,7	25,2	25,5
12	Geschlachtetes Geflügel	t

1) bei voller Ausnutzung der für die Hennenhaltung verfügbaren Stallplätze - 2) einschließlich legereifer Junghennen und

und Geflügelschlachtung 2003

Juni	Juli	August	September	Oktober	November	Dezember	Lfd. Nr.
2 022	2 029	1 990	1 986	1 978	1 990	2 159	1
81,9	85,6	78,5	79,3	77,5	81,6	71,7	2
1 655	1 737	1 561	1 575	1 534	1 623	1 548	3
1 696	1 649	1 569	1 554	1 578	1 586	...	4
40 938	41 465	40 442	38 673	40 364	39 424	...	5
24,1	25,1	25,8	24,9	25,6	24,9	...	6
.	7
85,3	84,6	80,8	83,4	86,4	80,8	84,0	8
1 764	1 707	1 684	1 748	1 745	1 728	1 703	9
43 276	44 014	41 859	41 345	44 167	43 912	43 651	10
24,5	25,8	24,9	23,7	25,3	25,4	25,6	11
.	12

Legehennen, die sich in der Legepause befinden - 3) einschließlich Bruch-, Knick- und Junghenneneier