

# Statistischer Bericht

E I - m 12 / 03

**Bergbau und Verarbeitendes Gewerbe  
in Thüringen  
Januar 2002 - Dezember 2003  
nach Wirtschaftszweigen**

---

Bestell - Nr. 05 101

Thüringer Landesamt für Statistik



Herausgeber:  
Thüringer Landesamt für Statistik  
Europaplatz 3, 99091 Erfurt  
Postfach 90 01 63, 99104 Erfurt

Telefon: 0361 37-84642/84647  
Telefax: 0361 37-84699  
Internet: <http://www.tls.thueringen.de>  
E-Mail: [auskunft@tls.thueringen.de](mailto:auskunft@tls.thueringen.de)

Auskunft erteilt:  
Referat: Produzierendes Gewerbe,  
Bautätigkeit  
Telefon: 03681 440-552

Herausgegeben im März 2004

Heft-Nr.: 80 / 04  
Preis: 5,00 EUR

© Thüringer Landesamt für Statistik, Erfurt, 2004

Für nichtgewerbliche Zwecke sind Vervielfältigung und unentgeltliche Verbreitung, auch auszugsweise, mit Quellenangabe gestattet. Die Verbreitung, auch auszugsweise, über elektronische Systeme/Datenträger bedarf der vorherigen Zustimmung. Alle übrigen Rechte bleiben vorbehalten.

Dieser Bericht ist auch auf Diskette erhältlich.

## INHALTSVERZEICHNIS

Seite

Vorbemerkungen 2

Überblick zur aktuellen Wirtschaftslage im Bergbau  
und Verarbeitenden Gewerbe in Thüringen im Dezember 2003 5

### Grafiken

1. Entwicklung von Auftragseingang, Umsatz und Beschäftigten  
im Bergbau und Verarbeitenden Gewerbe 7

2. Umsatz der Hauptgruppen Dezember 2002/2003 8

3. Umsatz insgesamt Januar 2002 bis Dezember 2003 8

4. Index Auftragseingang Januar 2002 bis Dezember 2003 9

5. Beschäftigte insgesamt Januar 2002 bis Dezember 2003 9

6. Bruttolohn und Bruttogehalt je Beschäftigten Januar 2002 bis Dezember 2003 10

7. Umsatz je Beschäftigten Januar 2002 bis Dezember 2003 10

### Tabellen

1. Betriebe, Umsatz, Beschäftigte, Arbeitsstunden, Bruttolohn- und Bruttogehaltssumme  
im Bergbau und Verarbeitenden Gewerbe vom 1.1.2003 bis 31.12.2003 nach Wirtschaftszweigen 11

2. Ausgewählte Maßzahlen im Bergbau und Verarbeitenden Gewerbe für den Monat  
Dezember 2003 nach Wirtschaftszweigen 12

3. Betriebe, Beschäftigte, Umsatz und Umsatz je Beschäftigten im Bergbau und Verarbeitenden Gewerbe  
in der Rangfolge nach der Höhe des Umsatzes je Beschäftigten im Dezember 2003 nach Wirtschaftszweigen 13

4. Betriebe, Umsatz, Beschäftigte, Bruttolohn- und -gehalt sowie Arbeitsstunden  
im Bergbau und Verarbeitenden Gewerbe nach Wirtschaftszweigen 14

## Vorbemerkungen

### Ziel der Statistik

Die Monatsberichte im Bergbau und Verarbeitenden Gewerbe stellen kurzfristig Daten über die konjunkturelle Entwicklung dieses Wirtschaftskreises in wirtschaftssystematischer und regionaler Gliederung zur Verfügung. Die Ergebnisse der Statistik sind ein wichtiges Material für die Arbeiten der gesetzgebenden Körperschaften, der Bundes- und Landesregierungen, der Verbände, Kammern sowie sonstigen Institutionen. Sie bilden eine unentbehrliche Grundlage für zahlreiche wirtschaftspolitische Entscheidungen und sind Ausgangsdaten für die Statistik der Europäischen Union.

### Rechtsgrundlage

Rechtsgrundlage für die Erhebungen im Bergbau und Verarbeitenden Gewerbe ist das Gesetz über die Statistik im Produzierenden Gewerbe (ProdGewStatG) in der Neufassung vom 21. Mai 2002 (BGBl. I S. 1181) in Verbindung mit dem Gesetz über die Statistik für Bundeszwecke (Bundesstatistikgesetz - BStatG) vom 22. Januar 1987 (BGBl. I S. 462, 565), zuletzt geändert durch Artikel 16 des Gesetzes vom 21. August 2002 (BGBl. I S. 3322).

### Monatsbericht für Betriebe im Bergbau und Verarbeitenden Gewerbe

Der Berichtskreis umfasst die Betriebe des Bergbaus und Verarbeitenden Gewerbes von Unternehmen des Produzierenden Gewerbes mit im Allgemeinen 20 und mehr Beschäftigten sowie Betriebe des Bergbaus und Verarbeitenden Gewerbes mit im Allgemeinen 20 und mehr Beschäftigten von Unternehmen der übrigen Wirtschaftsbereiche einschließlich Handwerk.

Aus Gründen einer besseren Repräsentation ist bei folgenden Branchen die Erfassungsgrenze auf 10 und mehr Beschäftigte herabgesetzt worden:

- 1411 Gewinnung von Naturwerksteinen und Natursteinen a.n.g.
- 1421 Gewinnung von Kies und Sand
- 1520 Fischverarbeitung
- 1531 Verarbeitung von Kartoffeln
- 1532 Herstellung von Frucht- und Gemüsesäften
- 1533 Verarbeitung von Obst und Gemüse a.n.g.
- 1571 Herstellung von Futtermitteln für Nutztiere
- 1572 Herstellung von Futtermitteln für sonstige Tiere
- 1591 Herstellung von Spirituosen
- 1592 Alkoholbrennerei
- 1597 Herstellung von Malz
- 1598 Mineralbrunnen, Herstellung von Erfrischungsgetränken
- 2010 Säge-, Hobel- und Holzimprägnierwerke <sup>1)</sup>
- 2663 Herstellung von Transportbeton

Grundsätzlich nicht einbezogen werden im Rahmen dieser Statistik die öffentlichen Versorgungsbetriebe sowie die Betriebe des Baugewerbes.

### Methodische Hinweise

Die in diesem Statistischen Bericht veröffentlichten Daten haben ihren Ursprung im "Monatsbericht für Betriebe im Bergbau und Verarbeitenden Gewerbe".

Bei Betrieben werden die Merkmale "Umsatz" und "Beschäftigte" nach fachlichen Betriebsteilen erhoben und sowohl für Betriebe als auch für fachliche Betriebsteile aufbereitet. Die in der Veröffentlichung nachgewiesenen Merkmale werden nur für den gesamten Betrieb (einschließlich der baugewerblichen und sonstigen Betriebsteile) dargestellt.

Beim Nachweis nach hauptbeteiligten Wirtschaftszweigen werden wie im vorliegenden Bericht alle Angaben eines kombinierten Betriebes (örtliche Einheit mit Betriebsteilen in mehreren Wirtschaftszweigen der WZ 2003) unter dem Wirtschaftszweig nachgewiesen, bei dem - gemessen an der Zahl der Beschäftigten - der Schwerpunkt des Betriebes liegt. Für die Gliederung nach beteiligten Wirtschaftszweigen (technische Einheit) werden die Angaben (Beschäftigte, Umsatz) kombinierter Betriebe entsprechend ihrer Fertigung aufgeteilt.

---

1) Ausnahmeregelung für Sägewerke: Jahreseinschnitt von mindestens 5000 m<sup>3</sup> in Festmaß, bis 1992 von mindestens 1000 m<sup>3</sup>

Durch Neugründungen, Umprofilierung sowie Betriebsstilllegungen ergibt sich in der Festlegung des Berichtskreises keine Konstanz. Durch eine Jahreskorrektur werden durch die Einbeziehung von Nachmeldungen der Betriebe die endgültigen Werte für das Vorjahr ermittelt. Dadurch weichen die bereits im Vorjahr veröffentlichten Werte von den in diesem Bericht veröffentlichten Werten ab. Die Ergebnisse des laufenden Jahres tragen deshalb vorbehaltlich der Jahreskorrektur vorläufigen Charakter.

Ausgewiesene Entwicklungen sind nicht preis-, saison- und kalenderbereinigt. Die beim Auf- und Abrunden von Zahlen entstehenden Differenzen werden nicht ausgeglichen, so dass Abweichungen in den Summen zu den Einzelwerten auftreten können.

## **Definitionen**

### **Unternehmen**

Ein Unternehmen ist die kleinste rechtlich selbstständige Einheit, die aus handels- und/oder steuerrechtlichen Gründen Bücher führt und bilanziert, einschließlich ihrer Zweigniederlassungen und Betriebe sowie einschließlich der nicht zum Bergbau und Verarbeitenden Gewerbe gehörenden gewerblichen und nichtgewerblichen Unternehmensteile. Dementsprechend gelten auch rechtlich selbstständige Tochtergesellschaften als eigene Unternehmen.

Die statistische Meldepflicht erfasst jedoch nicht die Zweigniederlassungen im Ausland.

### **Betriebe**

Betriebe sind örtlich getrennte Niederlassungen einschließlich der zugehörigen und in der Nähe liegenden Verwaltungs-, Reparatur-, Montage- und Hilfsbetriebe.

### **Beschäftigte**

Zu den Beschäftigten zählen alle tätigen Personen, die am Ende des Monats in einem arbeitsrechtlichen Verhältnis zum Betrieb stehen, des Weiteren tätige Inhaber und Mitinhaber sowie unbezahlt mithelfende Familienangehörige, soweit sie mindestens 1/3 der üblichen Arbeitszeit im Betrieb tätig sind, aber ohne Heimarbeit. In den Ergebnissen für Arbeiter sind gewerblich Auszubildende, in den Angaben für Angestellte kaufmännisch Auszubildende sowie tätige Inhaber, Mitinhaber und unbezahlt mithelfende Familienangehörige enthalten.

### **Arbeiter**

Zu den Arbeitern zählen alle Lohnempfänger (ohne Heimarbeiter).

### **Geleistete Arbeitsstunden**

**Neu ab 2003:** Als Arbeitsstunden gelten nur die tatsächlich geleisteten (nicht die bezahlten) Stunden aller tätigen Personen (einschließlich Heimarbeiter und Zusteller im Verlagsgewerbe). Die Vorberichtszeiträume wurden in den jeweiligen Summen umgerechnet und sind damit nicht originär erhoben. Entstandene Abweichungen wurden grundsätzlich **nicht** ausgeglichen.

### **Bruttolohn- und Bruttogehaltssumme**

Als Bruttolohn- und Bruttogehaltssumme gilt die Summe der Bruttobezüge ohne Arbeitgeberanteile zur Sozialversicherung, jedoch einschließlich Lohn- und Gehaltszuschläge (auch Gratifikationen, Erfindergeld sowie Provisionen, Tantiemen usw.). In den Löhnen und Gehältern sind Vergütungen für gewerblich und kaufmännisch Auszubildende enthalten, nicht dagegen Heimarbeiterentgelte. Nicht erfasst werden allgemeine soziale Aufwendungen sowie Vergütungen, die als Spesensersatz anzusehen sind.

### **Umsatz**

Der Umsatz umfasst den Gesamtumsatz aus Eigenerzeugung einschließlich Umsatz aus Verkauf von Energie, Nebenerzeugnissen und verkaufsfähigen Produktionsrückständen sowie den Umsatz aus sonstigen Betriebsteilen, so z.B. baugewerblichen Umsatz und Umsatz aus Handelsware, aus Vermietungen und Verpachtungen von betrieblichen Anlagen und Einrichtungen, aus Lizenzverträgen u.Ä. Als Umsatz gilt die Summe der Rechnungsendbeträge (ohne Umsatzsteuer) einschließlich etwa darin enthaltener Verbrauchssteuern sowie der Kosten für Fracht, Transportversicherung und Spesen, auch wenn diese gesondert in Rechnung gestellt werden.

### **Inlandsumsatz**

Der Inlandsumsatz ist der Umsatz mit Empfängern im Bundesgebiet sowie mit den im Bundesgebiet stationierten ausländischen Streitkräften.

### **Auslandsumsatz**

Der Auslandsumsatz umfasst die direkten Lieferungen und Leistungen an Empfänger, die im Ausland ansässig sind, sowie Lieferungen an Exporteure, die die bestellten Waren ohne Be- und Verarbeitung in das Ausland ausführen. Auslandsumsätze sind von der Umsatzsteuer (Mehrwertsteuer) befreit.

### **Exportquote**

Anteil des Auslandsumsatzes am Umsatz insgesamt

### **Auftragseingang**

Als Auftragseingang gilt die Summe der Werte aller im Berichtsmonat vom Betrieb bzw. Unternehmen fest akzeptierten Aufträge auf Lieferungen selbst hergestellter oder in Lohnarbeit von anderen in- oder ausländischen Firmen produzierten Erzeugnisse ohne Mehrwertsteuer und abzüglich gewährter Rabatte. In einigen Klassen der WZ 2003 werden keine Auftragseingänge erfasst (z.B. im Ernährungsgewerbe).

### **Index des Auftragseinganges**

Der Index des Auftragseingangs wird für ausgewählte Wirtschaftszweige des Verarbeitenden Gewerbes berechnet. Es handelt sich um einen Volumenindex für fachliche Betriebsteile auf Basis des Jahres 1995, dargestellt als Durchschnitt der Monatsindizes.

### **Systematiken**

Die Darstellung aller Ergebnisse erfolgt ab Januar 2003 in der Gliederung der "Klassifikation der Wirtschaftszweige, Ausgabe 2003", (WZ 2003) aufgebaut auf der Grundlage der Systematik der Wirtschaftszweige in der Europäischen Gemeinschaft (NACE REV 1), die mit der Verordnung (EWG) Nr. 3037/90 des Rates vom 9. Oktober 1990 (Abl. EG Nr. L 293 vom 24. Oktober 1990) eingeführt und durch die Verordnung (EWG) Nr. 761/93 der Kommission vom 24. Mai 1993 (Abl. EG Nr. L 83 vom 3. Mai 1993) geändert wurde.

In diesem Bericht werden die Bereiche der WZ 2003 C Bergbau und Gewinnung von Steinen und Erden und D Verarbeitendes Gewerbe mit der Bezeichnung Bergbau und Verarbeitendes Gewerbe dargestellt.

### **Zeichenerklärung**

- nichts vorhanden (genau Null)
- . Zahlenwert unbekannt oder geheim zu halten

### **Abkürzungen**

- a.n.g. anderweitig nicht genannt
- MD Monatsdurchschnitt
- H.v. Herstellung von
- u.s.E. und sonstigen Erzeugnissen

### **Wichtiger Hinweis:**

Auf Anforderung der Europäischen Union wird ab dem Jahr 2003 die neue Hauptgruppe "Energie" im Verarbeitenden Gewerbe sowie im Bergbau und der Gewinnung von Steinen und Erden gebildet. Diese Hauptgruppe wird aus folgenden Klassen der WZ 2003 gebildet:

- 1010 Steinkohlenbergbau und Brikettherstellung
- 1020 Braunkohlenbergbau und -veredlung
- 1030 Torfgewinnung und -veredlung
- 1110 Gewinnung von Erdöl und Erdgas
- 1120 Erbringung von Dienstleistungen bei der Gewinnung von Erdöl und Erdgas
- 1200 Bergbau auf Uran- und Thoriumerze
- 2310 Kokerei
- 2320 Mineralölverarbeitung und
- 2330 Herstellung und Verarbeitung von Spalt- und Brutstoffen.

Da in Thüringen die Zahl der zur Bildung dieser Hauptgruppe eingehenden Betriebe so klein ist, dass die Ergebnisse der neuen Hauptgruppe „Energie“ und zum Ausgleich überdies auch die einer weiteren Hauptgruppe geheim gehalten werden müssten, werden ab Berichtsmonat Januar 2003 die Hauptgruppen Vorleistungsgüterproduzenten und Energie zusammengefasst.

## Überblick zur aktuellen Wirtschaftslage im Bergbau und Verarbeitenden Gewerbe in Thüringen im Dezember und im Jahr 2003

Von Januar bis Dezember 2003 wurden insgesamt Erzeugnisse im Wert von 21,7 Milliarden EUR in den Betrieben von Unternehmen mit im Allgemeinen 20 und mehr Beschäftigten umgesetzt. Zum Vorjahreszeitraum ist bei gleicher Zahl an Arbeitstagen ein Wachstum um 6,9 Prozent eingetreten. Der Index des Auftragseingangs (Volumenindex) betrug im Monat Dezember dieses Jahres 107,9 Prozent (Basis 2000 = 100). Zum Monat Dezember des Vorjahres wurde ein Zuwachs um 6,7 Prozent ermittelt. Die Zahl der Beschäftigten ist zum gleichen Vorjahresmonat um 3,5 Prozent bzw. 4 916 Personen angestiegen. Bezogen auf das Jahr 2003 wuchs die Bruttolohn- und -gehaltsumme zum Vorjahr um 4,9 Prozent. Der Umsatz je Beschäftigten erhöhte sich zum Vorjahr um 3,7 Prozent und die Bruttolohn- und -gehaltsumme je Beschäftigten stieg um 1,7 Prozent.

Im Monat Dezember 2003 wurde von 1 965 **Betrieben** (Vormonat: 1 954 Betriebe) Auskunft zum Monatsbericht im Bergbau und Verarbeitenden Gewerbe gegeben, dies waren 100 Betriebe mehr als im Dezember 2002.

Der **Gesamtumsatz** im Bergbau und Verarbeitenden Gewerbe erreichte im Monat Dezember 2003 ein Volumen von 1 757 Millionen EUR. Zum gleichen Vorjahresmonat stieg der Umsatz bei einem Arbeitstag mehr um 13,7 Prozent bzw. um 212 Millionen EUR. Im Jahr 2003 wurden Waren im Wert von 21 665 Millionen EUR umgesetzt, 6,9 Prozent bzw. 1 406 Millionen EUR mehr als im Vorjahr.

Bei der Entwicklung des Umsatzes der Hauptgruppen wurden gegenüber dem Vormonat, dem Vorjahresmonat und dem Vorjahreszeitraum nachstehende Ergebnisse ermittelt:

Hauptgruppe	Veränderung des Umsatzes in Prozent zum		
	Vormonat	Vorjahresmonat	Vorjahreszeitraum
Vorleistungsgüterproduzenten/ Energie	- 14,2	16,7	4,3
Investitionsgüterproduzenten	- 18,3	10,7	14,3
Gebrauchsgüterproduzenten	- 3,1	7,7	- 6,6
Verbrauchsgüterproduzenten	0,0	14,6	5,4
<b>Bergbau/Verarbeitendes Gewerbe insgesamt</b>	<b>- 12,6</b>	<b>13,7</b>	<b>6,9</b>

Im Vergleich der Monate Dezember 2003 zu Dezember 2002 ist durch den höheren Anstieg des Umsatzes (+ 13,7 Prozent) gegenüber der Erhöhung der Zahl der Beschäftigten (+ 3,5 Prozent) ein **Umsatzproduktivitätsanstieg** um 9,9 Prozent eingetreten. Die Produktivität stieg von Januar bis Dezember 2003 im Vergleich zum Vorjahreszeitraum um 3,7 Prozent auf 150 513 EUR Umsatz je Beschäftigten.

Der arbeitstäglige Umsatz sowie die ausgewählten absoluten Produktivitätszahlen zeigten nachstehende wirtschaftliche Ergebnisse:

Jahr Monat	Umsatz		
	je Arbeitstag	je Arbeitsstunde	je Beschäftigten
	1000 EUR	EUR	
2002 Oktober	88 959	92,58	13 151
November	90 141	92,97	13 329
Dezember	77 234	91,19	10 928
2003 Oktober	96 141	96,47	13 773
November	100 544	97,93	13 715
Dezember	83 652	97,64	12 010

Im Vergleich zu den Vorberichtszeiträumen entwickelten sich ausgewählte Produktivitäts-Messzahlen wie folgt:

Umsatz je	Veränderung in Prozent zum		
	Vormonat	Vorjahresmonat	Vorjahreszeitraum
Arbeitstag	- 16,8	8,3	6,9
Arbeitsstunde	- 0,3	7,1	4,5
Beschäftigten	- 12,4	9,9	3,7

Der **Auslandsumsatz** erreichte im Dezember 2003 ein Volumen von 448 Millionen EUR, dies entspricht gemessen am Gesamtumsatz einem Anteil von 25,5 Prozent (im Dezember 2002 waren es 24,3 Prozent). Das realisierte Monatsergebnis lag um 19,4 Prozent bzw. 73 Millionen EUR über dem Wert des entsprechenden Vorjahresmonats.

Im Jahr 2003 kumulierten sich die Umsätze in das Ausland auf 5 540 Millionen EUR. Zum Vorjahr entspricht das einem Wachstum von 7,9 Prozent bzw. 406 Millionen EUR.

In das **Inland** wurden im Dezember 2003 Waren im Wert von 1 309 Millionen EUR abgesetzt. Zum Monat Dezember 2002 waren dies 11,9 Prozent bzw. 139 Millionen EUR mehr.

Seit dem 1.1.2003 erhöhte sich der Umsatz in das Inland auf 16 126 Millionen EUR, 6,6 Prozent bzw. 1 000 Millionen EUR mehr als im Jahr 2002.

Der Volumenindex des **Auftragseinganges** betrug im Monat Dezember 107,9 Prozent (Basis: 2000 = 100). Gegenüber dem gleichen Vorjahresmonat ist das ein Anstieg um 6,7 Prozent. Der Index im Monat Dezember für den Auftragseingang aus dem Ausland betrug 125,7 Prozent (gleicher Vorjahresmonat 119,6 Prozent). Zum Monat Dezember 2002 stiegen die Auslandsaufträge um 5,1 Prozent.

Beim Index des Auftragseingangs wurden folgende Ergebnisse erreicht:

Hauptgruppe	Dezember 2003		MD Januar bis Dezember 2003		Veränderung in % gegenüber dem Vorjahresmonat	
	insgesamt	Ausland	insgesamt	Ausland	insgesamt	Ausland
Vorleistungsgüterproduzenten	115,5	126,7	134,2	143,0	17,6	9,2
Investitionsgüterproduzenten	105,5	130,8	112,4	139,6	- 3,3	3,5
Gebrauchsgüterproduzenten	63,3	74,8	71,5	70,9	- 5,8	- 13,3
Verbrauchsgüterproduzenten	137,1	166,1	135,7	162,3	23,4	23,4
<b>Verarbeitendes Gewerbe insgesamt</b>	<b>107,9</b>	<b>125,7</b>	<b>119,7</b>	<b>136,2</b>	<b>6,7</b>	<b>5,1</b>

Die Anzahl der **Beschäftigten** im Bergbau und Verarbeitenden Gewerbe (Betriebe mit im Allgemeinen 20 und mehr Beschäftigten) erhöhte sich im Monat Dezember 2003 auf insgesamt 146 265 Personen. Gegenüber dem Monat Dezember 2002 besteht ein Zugang von 4 916 Personen bzw. 3,5 Prozent.

Im Monat Dezember wurden 18,0 Millionen **geleistete Arbeitsstunden** ermittelt (Ab Berichtsmontat Januar 2003 werden nicht mehr die geleisteten Arbeiterstunden, sondern die Stunden aller Beschäftigten mit der Bezeichnung „Arbeitsstunden“ von den Auskunftspflichtigen erfragt. Die Vorjahresmonate wurden umgerechnet und sind damit grundsätzlich vorläufig).

Die durchschnittlich geleistete Arbeitszeit je Beschäftigten und je Arbeitstag betrug im Dezember dieses Jahres 5,9 Stunden, im Vormonat 7,0 Stunden und im Dezember 2002 waren es 6,0 Stunden.

Von Januar bis Dezember 2003 wurden 236 Millionen Arbeitsstunden erfasst.

An **Löhnen und Gehältern** wurden im Dezember insgesamt 301 Millionen EUR gezahlt, das entspricht gemessen am Umsatz einem Anteil von 17,1 Prozent (im gleichen Vorjahresmonat waren es 18,5 Prozent). Die Bruttolohn- und Bruttogehaltssumme stieg zum gleichen Vorjahresmonat um 4,9 Prozent und zum Vormonat sank sie um 13,4 Prozent. (Beeinflusst durch Sonderzahlungen im November.)

Die kumulative Bruttolohn- und Bruttogehaltssumme betrug Ende Dezember 2003 rund 3 481 Millionen EUR, 4,9 Prozent bzw. 164 Millionen EUR mehr als im Vergleichszeitraum des Vorjahres.

Pro Beschäftigten wurden im Monatsdurchschnitt folgende Bruttolöhne und Bruttogehälter gezahlt:

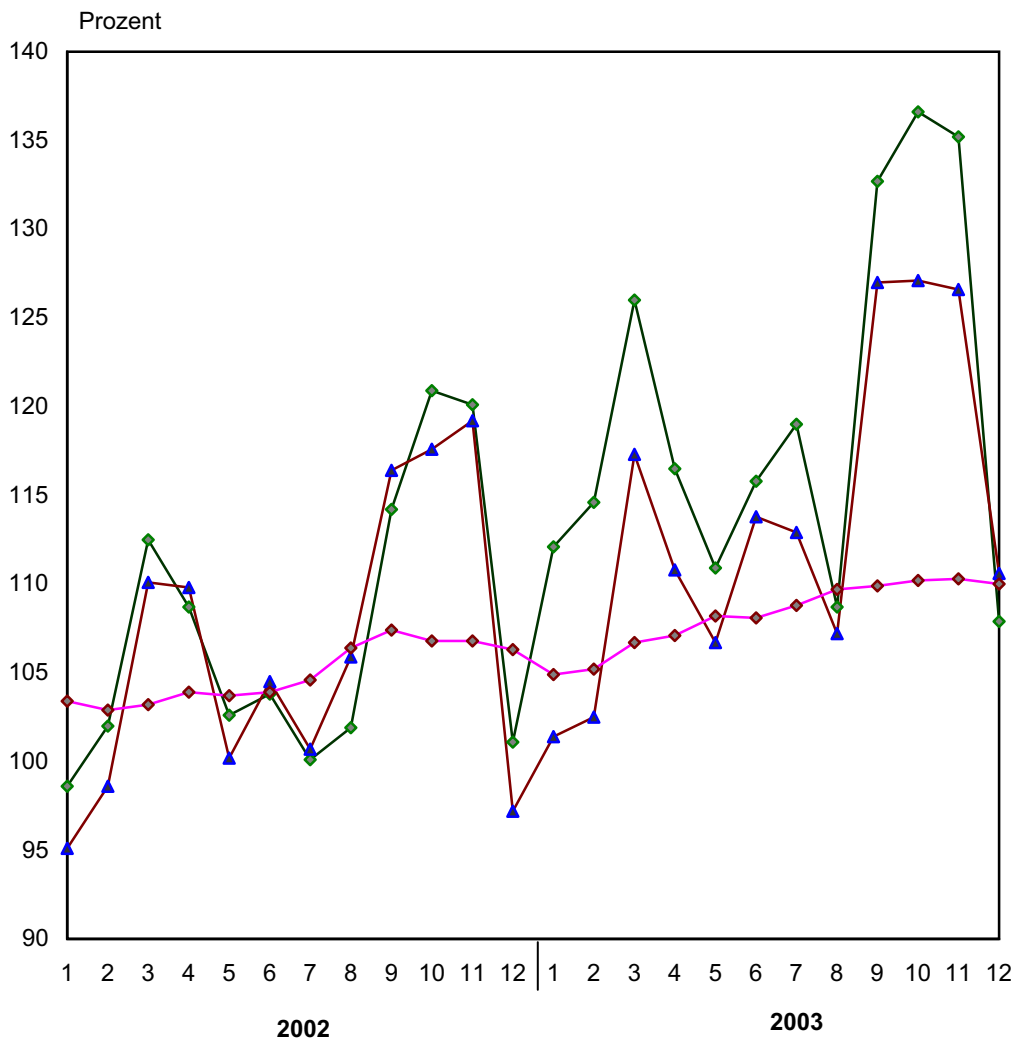
Jahr Monat Bezugszeitraum	Bruttolohn- und Bruttogehaltssumme		
	Lohn/Gehalt je Beschäftigten	Lohn je Arbeiter	Gehalt je Angestellten
absoluter Wert in EUR			
2002 Oktober	2 001	1 751	2 660
November	2 341	1 995	3 240
Dezember	2 028	1 701	2 876
2003 Oktober	2 031	1 787	2 665
November	2 368	2 008	3 304
Dezember	2 055	1 757	2 831
Veränderung in Prozent			
Vormonat	- 13,2	- 12,5	- 14,3
Vorjahresmonat	1,3	3,3	- 1,6
Vorjahreszeitraum	1,7	2,2	1,0

(Enthält der vorliegende Text zur dargestellten Entwicklung keine Hinweise, sind alle Angaben nicht preis-, saison- und kalenderbereinigt.)



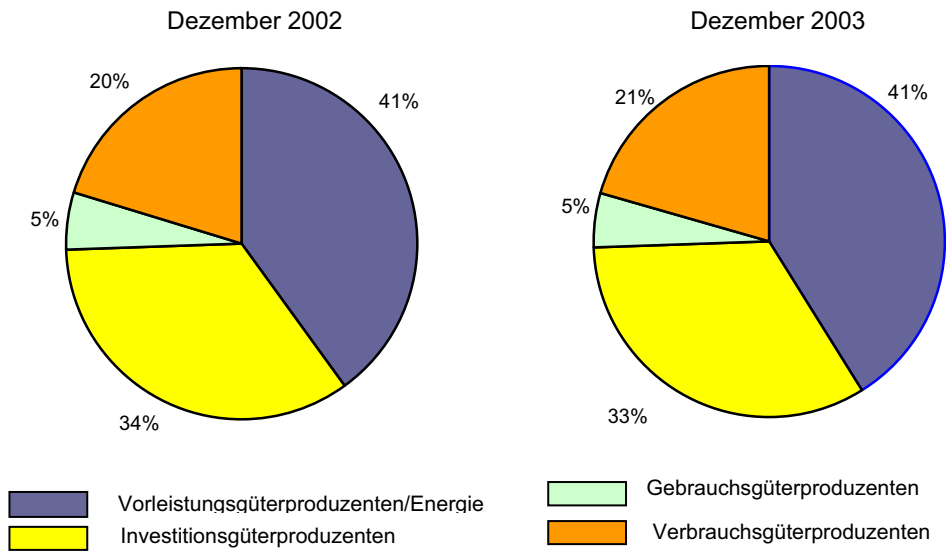
### 1. Entwicklung von Auftragseingang, Umsatz und Beschäftigten im Bergbau und Verarbeitendem Gewerbe

Basis: MD 2000 = 100



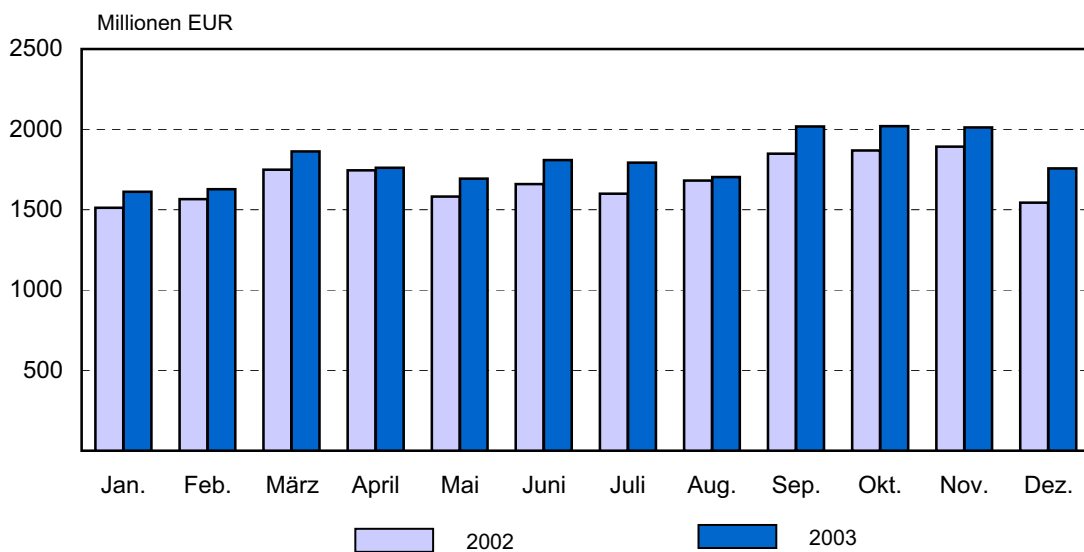
—◆— Auftragseingang      —▲— Umsatz      —◇— Beschäftigte  
(Volumenindex)

## 2. Umsatz der Hauptgruppen Dezember 2002/2003 Basis: Umsatz insgesamt

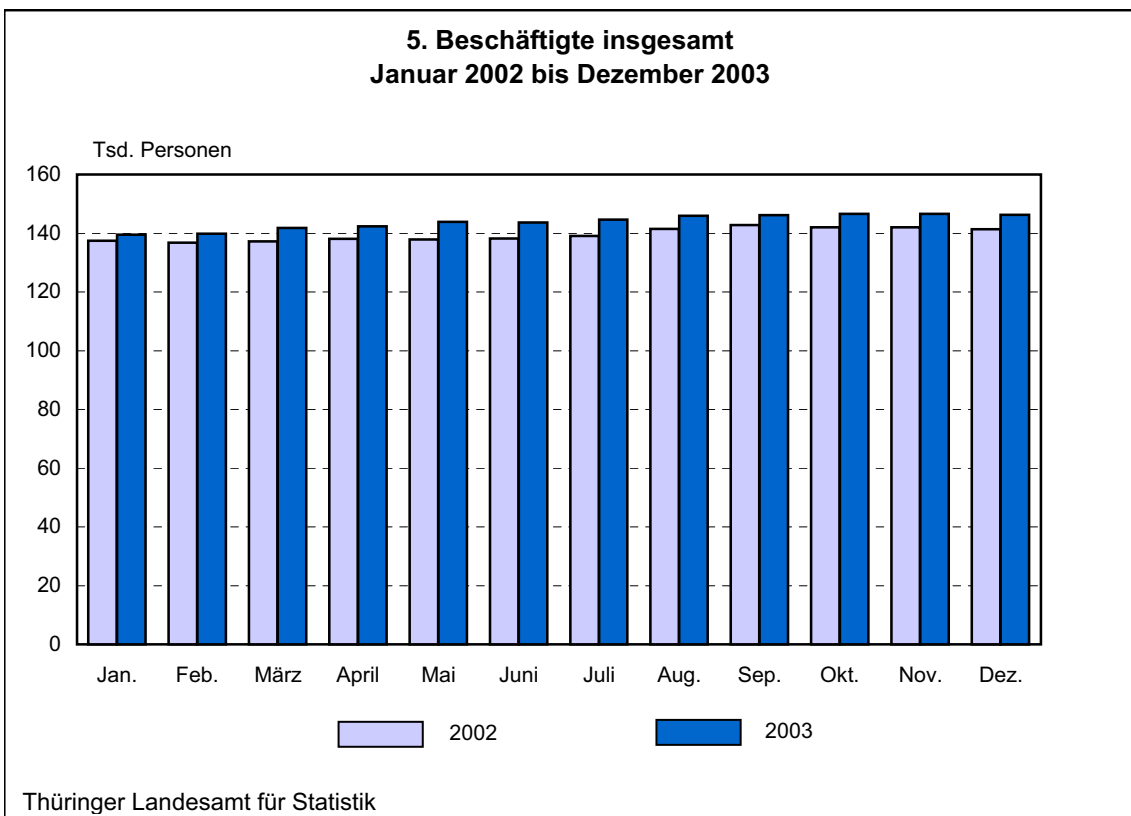
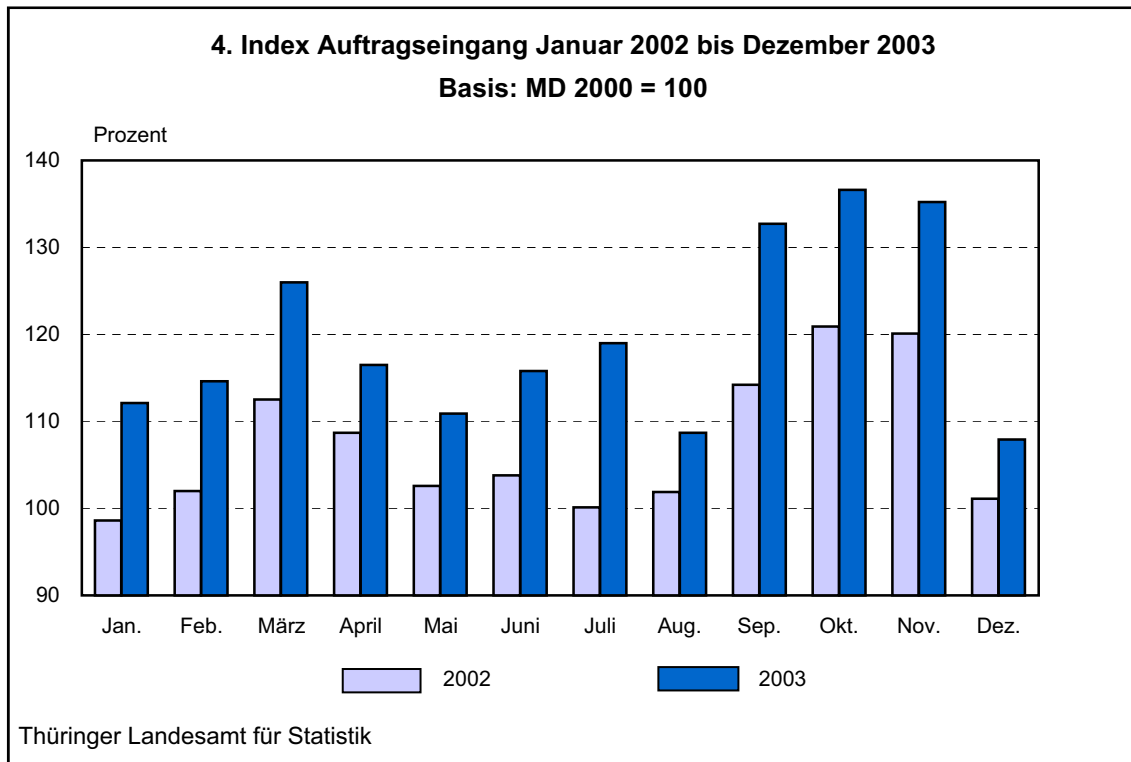


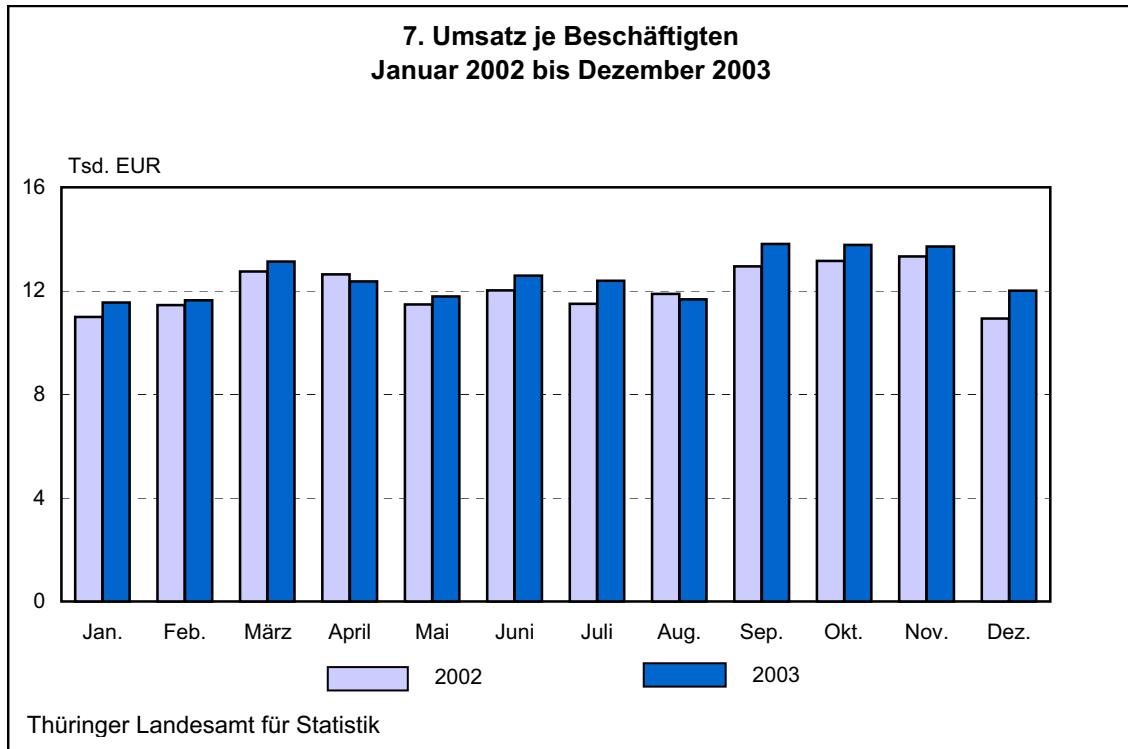
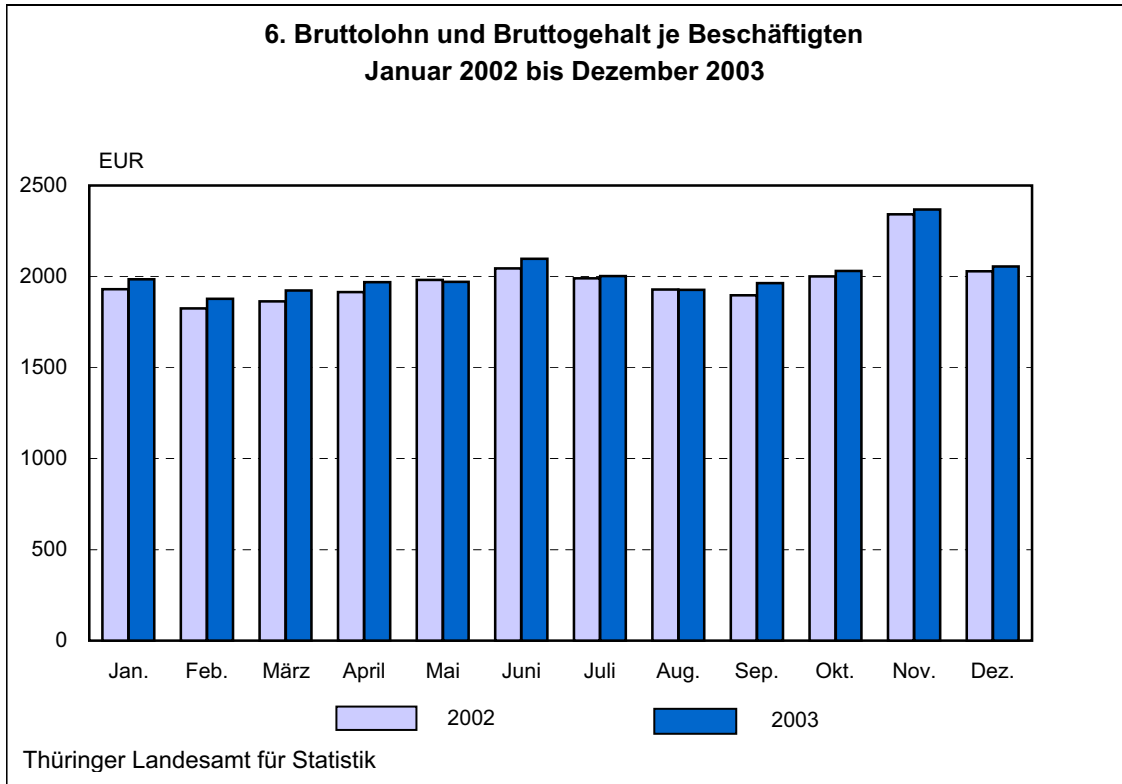
Thüringer Landesamt für Statistik

## 3. Umsatz insgesamt Januar 2002 bis Dezember 2003



Thüringer Landesamt für Statistik





**1. Betriebe, Umsatz, Beschäftigte, Arbeitsstunden, Bruttolohn- und Bruttogehaltssumme im Bergbau und Verarbeitenden Gewerbe vom 1.1.2003 bis 31.12.2003 nach Wirtschaftszweigen**

WZ	Land Hauptgruppe Wirtschaftsabteilung	Betriebe <sup>1)</sup>	Umsatz	Darunter Ausland	Beschäftigte <sup>1)</sup>		Geleistete Arbeits- stunden	Bruttolohn- u. Brutto- gehaltssumme
		Anzahl			1000 EUR	insgesamt		
			Personen			1000 Std.	1000 EUR	
C,D	<b>Thüringen</b>	<b>1 912</b>	<b>21 665 201</b>	<b>5 539 687</b>	<b>143 942</b>	<b>103 623</b>	<b>235 962</b>	<b>3 480 518</b>
.	davon							
.	Vorleistungsgüterproduzenten / Energie	916	9 395 305	2 158 865	66 108	50 609	108 536	1 626 367
.	Investitionsgüterproduzenten	530	7 087 474	2 749 612	40 117	28 366	66 549	1 033 891
.	Gebrauchsgüterproduzenten	111	1 066 271	257 890	9 374	6 291	14 720	235 962
.	Verbrauchsgüterproduzenten	356	4 116 151	373 322	28 344	18 357	46 156	584 297
C	<b>Bergbau und Gewinnung von Steinen und Erden</b>	<b>52</b>	<b>110 447</b>	.	<b>927</b>	<b>664</b>	<b>1 496</b>	<b>21 833</b>
10	Kohlenbergbau, Torfgewinnung	-	-	-	-	-	-	-
11	Gewinnung von Erdöl und Erdgas, Erbringung damit verbundener Dienstleistungen	1	.	.	.	.	.	.
14	Gewinnung von Steinen und Erden, sonstiger Bergbau	51	.	.	.	.	.	.
D	<b>Verarbeitendes Gewerbe</b>	<b>1 860</b>	<b>21 554 754</b>	.	<b>143 015</b>	<b>102 960</b>	<b>234 466</b>	<b>3 458 684</b>
15	Ernährungsgewerbe	213	2 826 726	192 085	17 258	11 420	28 301	307 438
16	Tabakverarbeitung	3	.	.	.	.	.	.
17	Textilgewerbe	45	261 904	63 509	3 223	2 555	5 171	59 869
18	Bekleidungsgewerbe	11	16 800	.	351	241	547	5 297
19	Ledergewerbe	13	.	.	.	.	.	.
20	Holzgewerbe (ohne Herstellung von Möbeln)	56	700 229	265 724	3 232	2 617	5 547	74 961
21	Papiergewerbe	29	510 952	105 383	2 851	2 265	4 678	64 170
22	Verlagsgewerbe, Druckgewerbe, Vervielfältigung von bespielten Ton-, Bild- und Datenträgern	53	635 293	61 466	4 227	2 276	6 802	129 298
23	Kokerei, Mineralölverarbeitung, Herstellung und Verarbeitung von Spalt- und Brutstoffen	-	-	-	-	-	-	-
24	Herstellung von chemischen Erzeugnissen	47	931 580	282 342	5 214	2 922	8 534	164 270
25	Herstellung von Gummi- und Kunststoffwaren	182	1 736 686	432 606	12 403	9 730	20 446	276 645
26	Glasgewerbe, Herstellung von Keramik, Verarbeitung von Steinen und Erden	181	1 180 478	218 416	10 057	7 539	16 613	244 750
27	Metallerzeugung und -bearbeitung	30	662 137	243 737	4 292	3 540	6 777	114 846
28	Herstellung von Metallerzeugnissen	313	2 041 085	374 268	19 156	15 100	31 695	455 089
29	Maschinenbau	224	1 581 752	388 921	15 154	10 351	25 474	391 017
30	Herstellung von Büromaschinen, Datenver- arbeitungsgeräten und -einrichtungen	11	1 465 064	.	1 196	678	2 011	32 459
31	Herstellung von Geräten der Elektrizitäts- erzeugung, -verteilung u.Ä.	103	2 003 286	259 487	12 389	9 315	20 007	324 869
32	Rundfunk- und Nachrichtentechnik	44	481 640	181 054	3 856	1 935	6 434	100 845
33	Medizin-, Mess-, Steuer- und Regelungs- technik, Optik, Herstellung von Uhren	107	1 117 956	465 899	8 698	4 635	14 158	258 219
34	Herstellung von Kraftwagen und Kraftwagenteilen	71	2 406 363	.	10 286	8 545	16 776	270 374
35	Sonstiger Fahrzeugbau	10	92 314	6 689	906	729	1 326	19 216
36	Herstellung von Möbeln, Schmuck, Musik- instrumenten, Sportgeräten, Spielwaren u.s.E.	102	724 487	95 329	7 162	5 663	11 402	144 955
37	Recycling	12	38 180	.	288	229	480	5 750

1) Monatsdurchschnitt

**2. Ausgewählte Maßzahlen im Bergbau und Verarbeitenden Gewerbe  
für den Monat Dezember 2003 nach Wirtschaftszweigen**

WZ	Land Hauptgruppe Wirtschaftsabteilung	Beschäftigte je Betrieb	Geleistete Arbeitsstunden je Beschäftigten	Lohn und Gehalt je Beschäftigten	Lohn je Arbeiter	Anteil Lohn und Gehalt am Umsatz	Umsatz		Exportquote
							je Beschäftigten	je Arbeitsstunde	
		Personen	Stunden	EUR	%	EUR	%		
C,D	<b>Thüringen</b>	<b>74</b>	<b>123</b>	<b>2 055</b>	<b>1 757</b>	<b>17,1</b>	<b>12 010</b>	<b>98</b>	<b>25,5</b>
	davon								
	Vorleistungsgüterproduzenten / Energie	72	121	2 089	1 802	19,6	10 667	88	23,8
	Investitionsgüterproduzenten	74	122	2 187	1 869	15,2	14 381	118	38,0
	Gebrauchsgüterproduzenten	82	115	2 190	1 662	22,7	9 632	84	25,4
	Verbrauchsgüterproduzenten	79	130	1 745	1 494	13,9	12 578	97	8,7
C	<b>Bergbau und Gewinnung von Steinen und Erden</b>	<b>17</b>	<b>112</b>	<b>2 063</b>	<b>1 884</b>	<b>29,3</b>	<b>7 050</b>	<b>63</b>	<b>.</b>
10	Kohlenbergbau, Torfgewinnung	-	-	-	-	-	-	-	-
11	Gewinnung von Erdöl und Erdgas und damit verbundener Dienstleistungen	.	.	.	.	.	.	.	.
14	Gewinnung von Steinen und Erden, sonstiger Bergbau	.	.	.	.	.	.	.	.
D	<b>Verarbeitendes Gewerbe</b>	<b>76</b>	<b>123</b>	<b>2 055</b>	<b>1 757</b>	<b>17,1</b>	<b>12 039</b>	<b>98</b>	<b>.</b>
15	Ernährungsgewerbe	81	135	1 487	1 453	10,4	14 265	106	6,5
16	Tabakverarbeitung	.	.	.	.	.	.	.	.
17	Textilgewerbe	70	117	1 546	1 378	29,1	5 319	46	20,4
18	Bekleidungsgewerbe	26	111	1 257	969	39,8	3 156	29	.
19	Ledergewerbe	.	.	.	.	.	.	.	.
20	Holzgewerbe (ohne Herstellung von Möbeln)	56	130	2 049	1 887	12,4	16 588	127	43,6
21	Papiergewerbe	101	129	1 885	1 669	13,5	14 002	108	26,8
22	Verlagsgewerbe, Druckgewerbe, Vervielfältigung von bespielten Ton-, Bild- und Datenträgern	81	129	2 656	1 941	19,5	13 626	106	9,5
23	Kokerei, Mineralölverarbeitung, Herstellung und Verarbeitung von Spalt- und Brutstoffen	-	-	-	-	-	-	-	-
24	Herstellung von chemischen Erzeugnissen	109	124	2 659	2 106	21,5	12 349	99	30,9
25	Herstellung von Gummi- und Kunststoffwaren	67	120	1 870	1 617	19,2	9 765	81	24,1
26	Glasgewerbe, Herstellung von Keramik, Verarbeitung von Steinen und Erden	56	122	2 077	1 763	26,5	7 826	64	18,9
27	Metallerzeugung und -bearbeitung	141	107	2 113	1 860	20,3	10 386	97	45,1
28	Herstellung von Metallerzeugnissen	61	123	1 983	1 782	22,6	8 780	71	15,7
29	Maschinenbau	65	124	2 184	1 833	25,0	8 742	70	24,7
30	Herstellung von Büromaschinen, Datenverarbeitungsgeräten und -einrichtungen	114	125	2 162	1 614	2,0	107 295	859	.
31	Herstellung von Geräten der Elektrizitätserzeugung, -verteilung u.Ä.	120	122	2 329	2 012	16,3	14 248	117	14,0
32	Rundfunk- und Nachrichtentechnik	88	126	2 374	1 772	24,6	9 635	76	38,1
33	Medizin-, Mess-, Steuer- und Regelungstechnik, Optik, Herstellung von Uhren	78	120	2 567	1 811	22,9	11 227	94	41,2
34	Herstellung von Kraftwagen und Kraftwagenteilen	144	118	2 185	1 997	12,8	17 023	145	.
35	Sonstiger Fahrzeugbau	88	104	1 649	1 552	22,9	7 191	69	16,7
36	Herstellung von Möbeln, Schmuck, Musikinstrumenten, Sportgeräten, Spielwaren u.s.E.	69	118	1 791	1 534	22,7	7 884	67	12,4
37	Recycling	25	136	1 864	1 421	19,2	9 685	71	.

**3. Betriebe, Beschäftigte, Umsatz und Umsatz je Beschäftigten im Bergbau und Verarbeitenden Gewerbe in der Rangfolge nach der Höhe des Umsatzes je Beschäftigten im Dezember 2003 nach Wirtschaftszweigen**

WZ	Wirtschaftsabteilung	Betriebe	Beschäftigte	Umsatz	Umsatz je Beschäftigten
		Anzahl	Personen	1000 EUR	EUR
30	Herstellung von Büromaschinen, Datenverarbeitungsgeräten und -einrichtungen	11	1 251	134 226	107 295
34	Herstellung von Kraftwagen und Kraftwagenteilen	73	10 544	179 496	17 023
20	Holzgewerbe (ohne Herstellung von Möbeln)	57	3 209	53 231	16 588
15	Ernährungsgewerbe	219	17 713	252 679	14 265
31	Herstellung von Geräten der Elektrizitätserzeugung, -verteilung u.A.	104	12 452	177 416	14 248
21	Papiergewerbe	29	2 931	41 040	14 002
22	Verlagsgewerbe, Druckgewerbe, Vervielfältigung von bespielten Ton-, Bild- und Datenträgern	54	4 376	59 626	13 626
24	Herstellung von chemischen Erzeugnissen	48	5 233	64 625	12 349
33	Medizin-, Mess-, Steuer- und Regelungstechnik, Optik, Herstellung von Uhren	112	8 738	98 100	11 227
27	Metallerzeugung und -bearbeitung	31	4 366	45 345	10 386
25	Herstellung von Gummi- und Kunststoffwaren	194	12 994	126 886	9 765
37	Recycling	14	348	3 370	9 685
32	Rundfunk- und Nachrichtentechnik	44	3 869	37 279	9 635
28	Herstellung von Metallerzeugnissen	324	19 863	174 388	8 780
29	Maschinenbau	235	15 282	133 598	8 742
36	Herstellung von Möbeln, Schmuck, Musikinstrumenten, Sportgeräten, Spielwaren und sonst. Erzeugnissen	101	6 953	54 819	7 884
26	Glasgewerbe, Herstellung von Keramik, Verarbeitung von Steinen und Erden	182	10 199	79 819	7 826
35	Sonstiger Fahrzeugbau	10	876	6 299	7 191
17	Textilgewerbe	44	3 100	16 487	5 319
18	Bekleidungsgewerbe	12	308	972	3 156
10	Kohlenbergbau, Torfgewinnung	-	-	-	-
11	Gewinnung von Erdöl und Erdgas, Erbringung damit verbundener Dienstleistungen	1	.	.	.
12	Bergbau auf Uran- und Thoriumerze	-	-	-	-
13	Erzbergbau	-	-	-	-
14	Gewinnung von Steinen und Erden, sonstiger Bergbau	50	.	.	.
16	Tabakverarbeitung	3	.	.	.
19	Ledergewerbe	13	.	.	.
23	Kokerei, Mineralölverarbeitung, Herstellung und Verarbeitung von Spalt- und Brutstoffen	-	-	-	-

**4. Betriebe, Umsatz, Beschäftigte, Bruttolohn- und -gehalt sowie Arbeitsstunden  
im Bergbau und Verarbeitenden Gewerbe nach Wirtschaftszweigen**

WZ	Land Hauptgruppe Wirtschaftsabteilung	Jahr	Betriebe <sup>1)</sup>	Umsatz		Beschäftigte <sup>1)</sup>		Bruttolohn und -gehalt		Arbeits- stunden	
				insgesamt	darunter Ausland	insgesamt	darunter Arbeiter	insgesamt	darunter Löhne		
			Anzahl	1 000 EUR		Personen		1 000 EUR		1 000 Std.	
C,D	Thüringen	1991	1 349	6 404 924	1 040 126	314 170	214 591	2 449 121	1 495 361	353 597	
		1992	1 176	6 326 811	762 237	149 041	102 555	2 104 282	1 223 111	226 160	
		1993	1 182	7 549 187	888 265	118 148	82 627	1 809 589	1 094 582	189 689	
		1994	1 401	10 014 612	1 265 859	115 232	81 626	2 089 073	1 268 096	196 795	
		1995	1 388	11 261 893	1 675 116	111 487	80 090	2 202 589	1 364 534	190 981	
		1996	1 396	12 206 711	1 933 089	108 222	77 487	2 256 749	1 391 733	185 408	
		1997	1 448	13 500 805	2 562 825	110 091	79 367	2 339 203	1 461 549	188 626	
		1998	1 532	15 280 616	2 891 071	116 704	84 712	2 531 228	1 589 440	201 350	
		1999	1 633	16 521 490	3 082 554	123 988	89 857	2 748 358	1 722 303	212 048	
		2000	1 715	19 062 856	4 338 843	132 962	96 327	3 022 311	1 884 546	224 724	
		2001	1 752	19 703 950	4 608 792	137 927	99 863	3 203 114	1 985 134	229 161	
		2002	1 828	20 258 756	5 133 493	139 529	100 493	3 316 404	2 040 416	230 546	
			<b>2002</b>								
			Jan.	1 786	1 511 184	370 515	137 421	98 983	264 668	163 697	19 563
			Feb.	1 784	1 565 756	397 896	136 816	98 479	247 940	149 738	18 499
			Mär.	1 792	1 749 801	459 101	137 196	98 787	255 370	156 375	18 848
			Apr.	1 810	1 744 351	479 265	138 084	99 474	264 372	162 279	19 769
			Mai	1 816	1 592 442	419 200	137 900	99 394	273 130	170 620	18 803
			Jun.	1 809	1 659 714	438 648	138 157	99 695	282 380	171 525	18 690
			Jul.	1 815	1 599 275	374 112	139 111	100 130	276 958	172 751	18 741
			Aug.	1 846	1 681 951	377 852	141 483	101 781	272 720	169 150	19 901
			Sep.	1 872	1 848 517	463 035	142 760	102 850	271 893	167 723	20 251
			Okt.	1 871	1 868 143	475 843	142 053	102 464	284 619	179 597	20 178
			Nov.	1 867	1 892 954	503 064	142 014	102 211	335 826	204 902	20 360
			Dez.	1 865	1 544 670	374 963	141 349	101 669	286 528	172 060	16 940
			<b>2003</b>								
			Jan.	1 814	1 611 302	420 123	139 535	100 067	276 933	169 990	19 451
			Feb.	1 832	1 628 183	441 387	139 862	100 115	262 514	158 498	18 790
			Mär.	1 878	1 863 203	489 946	141 846	101 654	272 739	167 281	19 882
			Apr.	1 898	1 759 655	426 414	142 371	102 368	280 332	172 544	19 605
			Mai	1 919	1 694 432	394 425	143 862	102 518	283 438	174 471	19 326
			Jun.	1 926	1 808 424	432 013	143 691	103 598	301 308	184 861	19 509
			Jul.	1 940	1 792 798	444 069	144 649	104 328	289 785	181 109	20 391
			Aug.	1 940	1 703 286	415 567	145 900	105 526	281 110	174 983	18 643
			Sep.	1 940	2 017 384	522 030	146 119	105 721	286 933	178 382	20 911
			Okt.	1 940	2 018 960	541 207	146 583	105 983	297 656	189 443	20 929
	Nov.	1 954	2 010 888	564 765	146 621	105 867	347 228	212 581	20 533		
	Dez.	1 965	1 756 684	447 742	146 265	105 735	300 542	185 817	17 992		

1) Als Jahreswerte dienen die Durchschnitte der zwölf Monatsergebnisse.



Noch: 4. Betriebe, Umsatz, Beschäftigte, Bruttolohn- und -gehalt sowie Arbeitsstunden  
im Bergbau und Verarbeitenden Gewerbe nach Wirtschaftszweigen

WZ	Land Hauptgruppe Wirtschaftsabteilung	Jahr	Betriebe <sup>1)</sup>	Umsatz		Beschäftigte <sup>1)</sup>		Bruttolohn und -gehalt		Arbeits- stunden			
				insgesamt	darunter Ausland	insgesamt	darunter Arbeiter	insgesamt	darunter Löhne				
				Anzahl	1 000 EUR	Personen	1 000 EUR	1 000 Std.					
.	Vorleistungsgüter- produzenten / Energie	1995	626	4 737 828	615 035	46 993	35 552	947 129	629 890	81 538			
		2000	829	7 944 253	1 616 397	62 758	48 424	1 444 049	978 469	106 921			
		2001	863	8 485 302	1 801 447	65 658	50 803	1 548 303	1 046 271	109 800			
		2002	913	9 012 183	2 067 813	67 817	52 392	1 643 371	1 103 071	112 845			
		<b>2002</b>											
		Jan.	893	666 740	160 624	66 643	51 413	130 304	87 369	9 466			
		Feb.	891	669 209	161 842	66 105	50 975	121 618	80 549	9 049			
		Mär.	894	738 755	184 866	66 415	51 281	126 474	84 459	9 198			
		Apr.	902	773 070	187 413	67 192	51 938	132 141	88 091	9 698			
		Mai	905	745 037	180 168	67 277	52 074	136 577	93 024	9 230			
		Jun.	896	768 298	177 865	67 166	51 945	138 061	92 140	9 178			
		Jul.	903	769 199	163 082	67 460	52 134	136 341	92 630	9 256			
		Aug.	921	764 198	158 551	68 463	52 900	135 474	91 735	9 726			
		Sep.	940	839 559	183 776	69 457	53 727	134 443	90 704	9 927			
		Okt.	939	826 695	189 744	69 204	53 523	143 026	98 375	9 923			
		Nov.	938	831 854	188 131	69 400	53 530	168 312	111 509	10 026			
		Dez.	936	619 569	131 752	69 026	53 267	140 600	92 485	8 166			
		<b>2003</b>											
		Jan.	864	680 911	167 741	63 346	48 445	127 063	83 586	8 690			
		Feb.	877	685 627	177 332	63 390	48 121	118 844	76 788	8 494			
		Mär.	898	777 113	192 465	64 776	49 321	125 521	82 891	9 054			
		Apr.	904	774 847	180 680	64 996	49 739	131 555	87 115	8 922			
		Mai	912	793 950	173 733	65 376	49 796	130 594	87 095	8 926			
		Jun.	919	816 583	181 477	66 010	50 637	139 903	92 672	9 044			
		Jul.	928	813 870	174 237	66 755	51 136	135 565	91 043	9 493			
		Aug.	934	745 059	172 544	67 405	51 767	133 196	89 060	8 761			
		Sep.	935	874 925	195 602	67 499	51 877	134 147	89 413	9 699			
		Okt.	935	866 417	186 515	67 920	52 105	142 461	97 381	9 747			
		Nov.	940	843 024	184 829	68 040	52 208	165 946	108 609	9 475			
		Dez.	944	722 978	171 709	67 779	52 158	141 571	93 974	8 230			
		.	Investitionsgüter- produzenten	1995	361	3 107 925	677 645	30 033	20 899	638 066	383 363	52 224	
				2000	452	6 288 968	2 039 227	34 247	24 076	838 807	502 788	57 806	
				2001	461	6 035 521	2 077 089	35 745	24 963	893 898	529 358	59 846	
				2002	491	6 200 452	2 331 092	35 673	24 691	898 568	525 684	59 066	
				<b>2002</b>									
				Jan.	475	441 995	153 519	35 120	24 360	73 122	43 069	4 981	
				Feb.	477	485 722	178 360	35 222	24 406	68 650	38 880	4 707	
				Mär.	484	570 800	204 646	35 487	24 593	70 116	40 754	4 916	
				Apr.	488	547 465	230 290	35 413	24 520	72 231	42 028	5 113	
				Mai	488	438 783	180 242	35 268	24 421	73 914	43 674	4 864	
				Jun.	489	484 441	182 160	35 351	24 474	77 231	44 820	4 857	
				Jul.	488	423 631	148 758	35 284	24 419	75 521	45 253	4 643	
				Aug.	495	480 674	158 135	35 967	24 937	72 776	43 140	5 082	
				Sep.	501	567 403	213 391	36 158	25 097	72 693	42 777	5 129	
Okt.	501			608 619	231 841	36 139	25 025	76 034	45 469	5 146			
Nov.	500			622 489	254 450	36 352	25 042	87 872	51 233	5 238			
Dez.	502			528 431	195 299	36 314	24 998	78 408	44 588	4 387			
<b>2003</b>													
Jan.	499			525 453	202 116	39 238	27 636	84 098	50 213	5 565			
Feb.	503			532 534	205 594	39 362	27 745	79 824	47 294	5 338			
Mär.	520			646 679	245 963	39 735	27 952	82 525	49 367	5 629			
Apr.	527			539 069	195 310	39 880	28 139	83 359	50 067	5 693			
Mai	535			492 061	171 698	40 065	28 250	86 672	51 781	5 490			
Jun.	535			580 426	201 257	40 068	28 298	88 987	53 174	5 536			
Jul.	540			546 209	220 419	40 171	28 454	87 074	53 041	5 722			
Aug.	537			558 499	187 945	40 550	28 797	83 554	50 636	5 138			
Sep.	537			678 821	269 464	40 502	28 816	84 759	51 642	5 842			
Okt.	535			686 817	299 144	40 581	28 830	86 604	53 198	5 774			
Nov.	542			716 079	328 435	40 585	28 684	97 493	58 245	5 848			
Dez.	547			584 826	222 266	40 668	28 788	88 943	53 801	4 975			

1) Als Jahreswerte dienen die Durchschnitte der zwölf Monatsergebnisse.

Noch: 4. Betriebe, Umsatz, Beschäftigte, Bruttolohn- und -gehalt sowie Arbeitsstunden  
im Bergbau und Verarbeitenden Gewerbe nach Wirtschaftszweigen

WZ	Land Hauptgruppe Wirtschaftsabteilung	Jahr	Betriebe <sup>1)</sup>	Umsatz		Beschäftigte <sup>1)</sup>		Bruttolohn und -gehalt		Arbeits- stunden
				insgesamt	darunter Ausland	insgesamt	darunter Arbeiter	insgesamt	darunter Löhne	
				Anzahl	1 000 EUR	Personen	1 000 EUR	1 000 Std.		
Gebrauchsgüter- produzenten	1995	96	876 414	200 767	10 724	6 976	225 523	113 585	17 045	
	2000	98	1 168 980	322 644	9 939	6 705	251 969	129 226	16 485	
	2001	102	1 170 149	345 719	10 363	7 068	263 171	135 302	16 652	
	2002	98	1 141 920	368 249	9 518	6 401	244 782	123 977	14 936	
	<b>2002</b>									
	Jan.	98	90 370	26 347	9 837	6 653	19 711	10 450	1 389	
	Feb.	98	93 068	28 747	9 831	6 640	18 947	9 671	1 315	
	Mär.	97	104 974	38 945	9 694	6 521	19 100	9 840	1 287	
	Apr.	99	98 578	29 603	9 732	6 559	19 542	10 217	1 348	
	Mai	99	88 716	28 446	9 686	6 518	20 156	10 464	1 250	
	Jun.	99	108 215	44 605	9 581	6 459	23 176	11 128	1 223	
	Jul.	96	80 670	29 032	9 311	6 298	20 318	10 408	1 082	
	Aug.	99	92 545	31 573	9 482	6 343	19 533	9 853	1 220	
	Sep.	98	108 962	35 623	9 555	6 375	19 865	9 879	1 309	
	Okt.	98	92 928	24 048	9 275	6 250	20 169	10 380	1 248	
	Nov.	97	101 552	29 280	9 154	6 134	23 469	11 635	1 248	
	Dez.	97	81 343	22 002	9 083	6 066	20 797	10 053	1 017	
	<b>2003</b>									
	Jan.	107	90 678	20 590	9 413	6 329	19 430	10 371	1 342	
	Feb.	108	94 055	24 485	9 540	6 483	18 962	9 812	1 281	
	Mär.	111	104 398	20 666	9 581	6 436	19 061	10 127	1 355	
	Apr.	113	87 485	18 978	9 789	6 594	19 461	10 131	1 271	
	Mai	114	81 632	18 834	9 665	6 535	19 484	10 206	1 203	
	Jun.	113	82 102	20 532	9 524	6 434	22 321	11 218	1 226	
	Jul.	113	82 117	18 319	9 396	6 288	19 181	10 039	1 178	
	Aug.	111	75 729	26 327	9 149	6 143	17 475	8 905	1 013	
	Sep.	109	94 460	22 872	9 164	6 147	20 151	10 171	1 293	
	Okt.	110	95 608	22 842	9 089	6 037	18 603	9 553	1 256	
	Nov.	111	90 402	21 172	9 080	6 026	21 918	10 984	1 254	
	Dez.	111	87 605	22 271	9 095	6 040	19 915	10 038	1 047	
	Verbrauchsgüter- produzenten	1995	305	2 539 726	181 669	23 737	16 663	391 871	237 696	40 003
		2000	336	3 660 655	360 575	26 019	17 122	487 486	274 063	43 376
2001		327	4 012 978	384 537	26 161	17 030	497 741	274 204	42 723	
2002		326	3 904 202	366 338	26 520	17 009	529 683	287 685	43 566	
<b>2002</b>										
Jan.		320	312 079	30 026	25 821	16 557	41 531	22 810	3 734	
Feb.		318	317 757	28 947	25 658	16 458	38 725	20 638	3 412	
Mär.		317	335 273	30 643	25 600	16 392	39 681	21 322	3 430	
Apr.		321	325 238	31 960	25 747	16 457	40 459	21 943	3 593	
Mai		324	319 906	30 344	25 669	16 381	42 482	23 458	3 445	
Jun.		325	298 759	34 018	26 059	16 817	43 913	23 437	3 412	
Jul.		328	325 775	33 240	27 056	17 279	44 779	24 460	3 744	
Aug.		331	344 535	29 593	27 571	17 601	44 937	24 422	3 857	
Sep.		333	332 593	30 245	27 590	17 651	44 891	24 363	3 873	
Okt.		333	339 902	30 210	27 435	17 666	45 389	25 373	3 844	
Nov.		332	337 058	31 203	27 108	17 505	56 174	30 526	3 834	
Dez.		330	315 326	25 910	26 926	17 338	46 723	24 933	3 391	
<b>2003</b>										
Jan.		344	314 260	29 675	27 538	17 657	46 341	25 821	3 855	
Feb.		344	315 967	33 976	27 570	17 766	44 884	24 604	3 677	
Mär.		349	335 013	30 852	27 754	17 945	45 632	24 896	3 844	
Apr.		354	358 254	31 445	27 706	17 896	45 957	25 231	3 720	
Mai		358	326 788	30 160	28 756	17 937	46 688	25 390	3 706	
Jun.		359	329 312	28 746	28 089	18 229	50 098	27 796	3 703	
Jul.		359	350 603	31 093	28 327	18 450	47 964	26 986	3 997	
Aug.		358	323 999	28 750	28 796	18 819	46 884	26 382	3 731	
Sep.		359	369 178	34 093	28 954	18 881	47 876	27 156	4 077	
Okt.		360	370 119	32 706	28 993	19 011	49 989	29 311	4 152	
Nov.		361	361 384	30 329	28 916	18 949	61 871	34 744	3 956	
Dez.		363	361 275	31 496	28 723	18 749	50 113	28 004	3 739	

1) Als Jahreswerte dienen die Durchschnitte der zwölf Monatsergebnisse.

Noch: 4. Betriebe, Umsatz, Beschäftigte, Bruttolohn- und -gehalt sowie Arbeitsstunden  
im Bergbau und Verarbeitenden Gewerbe nach Wirtschaftszweigen

WZ	Land Hauptgruppe Wirtschaftsabteilung	Jahr	Betriebe <sup>1)</sup>	Umsatz		Beschäftigte <sup>1)</sup>		Bruttolohn und -gehalt		Arbeits- stunden		
				insgesamt	darunter Ausland	insgesamt	darunter Arbeiter	insgesamt	darunter Löhne			
				Anzahl	1 000 EUR	Personen	1 000 EUR	1 000 Std.				
C	Bergbau und Gewinnung von Steinen und Erden	1995	51	209 105	68	1 614	1 264	35 732	25 837	2 889		
		2000	52	.	.	1 051	774	25 782	17 106	1 807		
		2001	59	120 999	.	1 021	735	24 392	15 263	1 740		
		2002	58	120 363	.	1 015	745	24 069	15 537	1 699		
		<b>2002</b>										
		Jan.	55	2 069	.	881	626	1 623	999	90		
		Feb.	54	4 172	.	891	637	1 572	927	109		
		Mär.	54	6 753	.	917	661	1 651	1 002	119		
		Apr.	57	10 400	.	1 028	747	1 942	1 245	153		
		Mai	57	10 366	.	1 036	760	2 017	1 309	147		
		Jun.	57	12 193	.	1 037	761	1 974	1 249	151		
		Jul.	57	14 372	.	1 060	783	2 106	1 414	167		
		Aug.	59	12 950	.	1 075	796	2 149	1 431	170		
		Sep.	60	15 028	.	1 081	805	2 078	1 374	164		
		Okt.	60	14 139	.	1 064	797	2 220	1 529	160		
		Nov.	61	12 762	.	1 077	803	2 720	1 768	156		
		Dez.	60	5 159	.	1 034	766	2 018	1 288	108		
		<b>2003</b>										
		Jan.	52	2 563	.	940	684	1 704	1 062	98		
		Feb.	52	2 887	.	949	674	1 639	936	103		
		Mär.	52	7 962	.	961	686	1 710	1 032	129		
		Apr.	52	11 683	.	973	697	1 851	1 136	133		
		Mai	53	11 259	.	961	698	1 856	1 164	136		
		Jun.	53	12 073	.	961	701	1 857	1 162	137		
		Jul.	53	12 560	.	966	691	1 937	1 250	147		
		Aug.	53	10 722	.	895	640	1 717	1 095	125		
		Sep.	52	11 671	.	896	642	1 776	1 149	133		
		Okt.	51	10 909	.	897	633	1 897	1 260	135		
		Nov.	51	10 179	.	875	622	2 141	1 297	124		
		Dez.	51	5 978	.	848	596	1 749	1 123	95		
		D	Verarbeitendes Gewerbe	1995	1 337	11 052 788	1 675 048	109 872	78 826	2 166 857	1 338 698	188 080
				2000	1 663	18 927 581	.	131 912	95 553	2 996 529	1 867 440	222 917
2001	1 693			19 582 951	.	136 906	99 129	3 178 721	1 969 871	227 421		
2002	1 770			20 138 394	.	138 514	99 748	3 292 335	2 024 879	228 847		
<b>2002</b>												
Jan.	1 731			1 509 115	.	136 540	98 357	263 045	162 698	19 472		
Feb.	1 730			1 561 584	.	135 925	97 842	246 368	148 811	18 391		
Mär.	1 738			1 743 049	.	136 279	98 126	253 719	155 372	18 729		
Apr.	1 753			1 733 951	.	137 056	98 727	262 430	161 034	19 616		
Mai	1 759			1 582 076	.	136 864	98 634	271 113	169 311	18 655		
Jun.	1 752			1 647 521	.	137 120	98 934	280 406	170 276	18 538		
Jul.	1 758			1 584 903	.	138 051	99 347	274 852	171 337	18 574		
Aug.	1 787			1 669 000	.	140 408	100 985	270 571	167 718	19 730		
Sep.	1 812			1 833 489	.	141 679	102 045	269 816	166 349	20 086		
Okt.	1 811			1 854 004	.	140 989	101 667	282 399	178 067	20 018		
Nov.	1 806			1 880 191	.	140 937	101 408	333 106	203 134	20 204		
Dez.	1 805			1 539 511	.	140 315	100 903	284 510	170 772	16 832		
<b>2003</b>												
Jan.	1 762			1 608 739	.	138 595	99 383	275 229	168 928	19 353		
Feb.	1 780			1 625 296	.	138 913	99 441	260 875	157 563	18 687		
Mär.	1 826			1 855 241	.	140 885	100 968	271 029	166 249	19 753		
Apr.	1 846			1 747 972	.	141 398	101 671	278 481	171 408	19 472		
Mai	1 866			1 683 173	.	142 901	101 820	281 582	173 307	19 189		
Jun.	1 873			1 796 351	.	142 730	102 897	299 452	183 699	19 372		
Jul.	1 887			1 780 238	.	143 683	103 637	287 848	179 859	20 244		
Aug.	1 887			1 692 564	.	145 005	104 886	279 393	173 889	18 517		
Sep.	1 888			2 005 713	.	145 223	105 079	285 157	177 233	20 778		
Okt.	1 889			2 008 051	.	145 686	105 350	295 759	188 182	20 795		
Nov.	1 903			2 000 709	.	145 746	105 245	345 087	211 284	20 409		
Dez.	1 914			1 750 706	.	145 417	105 139	298 793	184 694	17 897		

1) Als Jahreswerte dienen die Durchschnitte der zwölf Monatsergebnisse.

Noch: 4. Betriebe, Umsatz, Beschäftigte, Bruttolohn- und -gehalt sowie Arbeitsstunden  
im Bergbau und Verarbeitenden Gewerbe nach Wirtschaftszweigen

WZ	Land Hauptgruppe Wirtschaftsabteilung	Jahr	Betriebe <sup>1)</sup>	Umsatz		Beschäftigte <sup>1)</sup>		Bruttolohn und -gehalt		Arbeits- stunden		
				insgesamt	darunter Ausland	insgesamt	darunter Arbeiter	insgesamt	darunter Löhne			
				Anzahl	1 000 EUR	Personen	1 000 EUR	1 000 Std.				
15	Ernährungs- gewerbe	1995	159	1 699 039	44 330	12 623	8 573	202 009	126 423	22 091		
		2000	210	2 297 215	136 535	15 441	10 097	263 099	161 813	26 059		
		2001	205	2 590 876	161 847	15 732	10 328	267 573	166 217	26 108		
		2002	207	2 642 006	165 261	16 439	10 722	292 922	183 058	27 347		
		<b>2002</b>										
		Jan.	200	197 601	12 946	15 814	10 198	22 455	13 928	2 329		
		Feb.	198	194 876	11 493	15 745	10 151	21 471	12 990	2 109		
		Mär.	198	221 925	13 623	15 744	10 165	22 306	13 662	2 125		
		Apr.	203	208 170	12 890	15 959	10 300	22 694	14 012	2 231		
		Mai	205	227 919	15 020	15 949	10 292	23 857	14 864	2 179		
		Jun.	206	206 112	12 917	16 265	10 581	24 406	15 262	2 144		
		Jul.	207	220 719	15 607	16 604	10 884	24 403	15 445	2 359		
		Aug.	210	236 341	14 758	17 073	11 172	24 724	15 394	2 420		
		Sep.	213	233 637	13 058	17 135	11 271	24 821	15 772	2 424		
		Okt.	215	233 138	14 756	17 138	11 291	24 986	15 972	2 425		
		Nov.	215	233 246	15 035	16 969	11 231	31 769	19 987	2 386		
		Dez.	214	228 320	13 158	16 875	11 127	25 031	15 770	2 216		
		<b>2003</b>										
		Jan.	208	214 089	13 407	16 509	10 852	23 714	15 105	2 333		
		Feb.	206	214 405	16 630	16 599	10 946	23 145	14 590	2 207		
		Mär.	208	232 282	17 116	16 685	11 030	23 830	14 982	2 314		
		Apr.	211	253 007	17 124	16 642	10 992	23 801	15 117	2 252		
		Mai	214	228 965	16 219	17 692	11 052	24 296	14 829	2 240		
		Jun.	215	229 280	14 524	17 045	11 333	26 615	17 127	2 239		
		Jul.	215	241 707	17 988	17 247	11 540	25 640	16 335	2 490		
		Aug.	214	223 296	15 094	17 673	11 815	24 609	15 953	2 332		
		Sep.	215	249 895	16 745	17 746	11 790	25 357	16 518	2 505		
		Okt.	215	247 784	16 380	17 806	11 956	26 374	17 506	2 576		
		Nov.	216	239 337	14 472	17 739	11 870	33 726	22 079	2 423		
		Dez.	219	252 679	16 384	17 713	11 861	26 331	17 237	2 391		
		17	Textilgewerbe	1995	43	186 504	24 818	3 016	2 323	46 468	30 499	4 988
				2000	51	274 917	65 583	3 649	2 943	63 910	43 877	5 930
2001	52			290 755	72 656	3 691	2 968	66 270	45 850	5 953		
2002	52			275 706	67 871	3 572	2 833	66 519	44 686	5 812		
<b>2002</b>												
Jan.	52			24 979	6 403	3 608	2 868	5 647	3 767	534		
Feb.	54			25 344	6 079	3 663	2 921	5 230	3 462	498		
Mär.	55			23 416	6 057	3 718	2 959	5 255	3 545	498		
Apr.	55			23 643	6 025	3 702	2 945	5 417	3 643	521		
Mai	53			21 068	6 010	3 523	2 829	5 685	3 719	460		
Jun.	52			22 322	6 074	3 611	2 875	5 434	3 705	490		
Jul.	52			22 201	4 297	3 584	2 839	5 629	3 861	462		
Aug.	52			23 953	5 764	3 549	2 799	5 203	3 561	471		
Sep.	51			24 683	5 934	3 524	2 773	5 100	3 457	499		
Okt.	50			24 130	6 077	3 460	2 724	5 556	3 814	489		
Nov.	50			23 221	5 587	3 464	2 736	6 835	4 525	492		
Dez.	50			16 746	3 564	3 455	2 733	5 527	3 626	398		
<b>2003</b>												
Jan.	46			22 875	5 706	3 358	2 654	5 478	3 604	457		
Feb.	45			23 612	6 066	3 301	2 619	4 761	3 257	458		
Mär.	45			23 985	6 139	3 292	2 630	4 748	3 295	457		
Apr.	44			20 896	5 508	3 154	2 498	4 761	3 209	427		
Mai	45			19 211	5 467	3 172	2 508	4 706	3 256	424		
Jun.	46			20 708	5 167	3 264	2 597	4 950	3 423	432		
Jul.	45	23 125	4 805	3 203	2 545	4 998	3 522	434				
Aug.	45	17 704	3 525	3 212	2 548	4 604	3 165	376				
Sep.	45	26 264	6 324	3 227	2 562	4 773	3 328	453				
Okt.	45	23 795	5 791	3 211	2 534	5 164	3 684	456				
Nov.	45	23 241	5 648	3 185	2 528	6 133	4 227	435				
Dez.	44	16 487	3 364	3 100	2 442	4 792	3 366	362				

1) Als Jahreswerte dienen die Durchschnitte der zwölf Monatsergebnisse.

Noch: 4. Betriebe, Umsatz, Beschäftigte, Bruttolohn- und -gehalt sowie Arbeitsstunden  
im Bergbau und Verarbeitenden Gewerbe nach Wirtschaftszweigen

WZ	Land Hauptgruppe Wirtschaftsabteilung	Jahr	Betriebe <sup>1)</sup>	Umsatz		Beschäftigte <sup>1)</sup>		Bruttolohn und -gehalt		Arbeits- stunden		
				insgesamt	darunter Ausland	insgesamt	darunter Arbeiter	insgesamt	darunter Löhne			
				Anzahl	1 000 EUR	Personen	1 000 EUR	1 000 Std.				
18	Bekleidungs- gewerbe	1995	30	39 470	3 875	1 490	1 180	17 083	11 587	2 482		
		2000	16	22 919	.	576	452	7 159	4 613	879		
		2001	10	12 783	.	297	244	3 940	2 550	471		
		2002	10	19 612	.	366	255	5 332	2 961	555		
		<b>2002</b>										
		Jan.	11	1 682	.	408	293	471	265	55		
		Feb.	10	2 320	.	367	260	415	223	47		
		Mär.	10	2 174	.	370	262	406	216	47		
		Apr.	10	1 671	.	370	265	425	236	48		
		Mai	10	1 126	.	361	253	429	241	47		
		Jun.	10	1 046	.	359	250	404	218	42		
		Jul.	10	1 334	.	334	225	405	222	38		
		Aug.	11	1 781	.	382	264	466	261	53		
		Sep.	11	1 753	.	376	258	525	320	48		
		Okt.	11	1 708	.	340	229	432	233	44		
		Nov.	10	1 665	.	359	248	515	286	49		
		Dez.	10	1 352	.	366	253	440	239	37		
		<b>2003</b>										
		Jan.	10	1 451	.	362	249	466	272	52		
		Feb.	10	1 691	.	359	247	420	207	45		
		Mär.	10	1 714	.	359	247	448	232	49		
		Apr.	11	1 435	.	384	271	469	253	49		
		Mai	11	1 140	.	369	253	446	239	44		
		Jun.	11	1 107	.	346	232	438	220	45		
		Jul.	12	1 505	.	355	239	459	248	47		
		Aug.	12	1 709	.	353	242	435	229	43		
		Sep.	12	1 462	.	345	239	444	240	49		
		Okt.	12	1 280	.	344	229	430	238	46		
		Nov.	12	1 334	.	332	232	455	238	44		
		Dez.	12	972	.	308	214	387	207	34		
		20	Holzgewerbe (ohne Herstellung von Möbeln)	1995	62	295 836	42 830	2 673	2 209	47 078	35 006	4 856
				2000	69	588 068	140 494	3 869	3 143	83 841	62 096	6 916
2001	57			512 903	130 856	3 396	2 740	75 978	55 065	5 686		
2002	56			695 242	291 722	3 440	2 760	78 779	57 817	5 926		
<b>2002</b>												
Jan.	56			43 173	15 232	3 414	2 732	6 062	4 412	493		
Feb.	55			43 721	14 192	3 302	2 644	5 715	4 090	455		
Mär.	56			60 440	29 160	3 455	2 781	6 182	4 492	493		
Apr.	54			60 861	27 432	3 400	2 731	6 267	4 635	515		
Mai	54			62 576	29 416	3 372	2 706	6 413	4 751	484		
Jun.	53			61 866	27 907	3 384	2 711	6 755	4 838	472		
Jul.	54			53 475	23 261	3 400	2 719	6 916	5 076	455		
Aug.	57			60 577	23 084	3 507	2 813	6 528	4 829	533		
Sep.	58			63 355	24 919	3 560	2 858	6 535	4 787	538		
Okt.	58			67 829	28 124	3 536	2 843	6 799	5 073	530		
Nov.	58			70 196	32 353	3 492	2 802	7 814	5 827	528		
Dez.	57			47 172	16 642	3 452	2 778	6 792	5 008	431		
<b>2003</b>												
Jan.	52			52 924	20 199	3 291	2 630	6 294	4 624	471		
Feb.	55			51 885	22 609	3 257	2 586	5 644	4 008	445		
Mär.	55			56 970	22 167	3 308	2 621	5 990	4 322	460		
Apr.	57			55 274	20 322	3 256	2 641	6 151	4 571	469		
Mai	56			57 900	22 018	3 204	2 591	6 019	4 450	457		
Jun.	55			59 877	23 693	3 185	2 600	6 464	4 711	462		
Jul.	55			54 142	15 562	3 194	2 607	6 395	4 879	485		
Aug.	55			60 562	24 184	3 210	2 618	5 902	4 342	412		
Sep.	56			68 382	26 236	3 227	2 635	6 093	4 571	498		
Okt.	56			64 805	22 831	3 208	2 621	6 266	4 744	494		
Nov.	57			64 276	22 674	3 235	2 641	7 169	5 426	476		
Dez.	57			53 231	23 229	3 209	2 610	6 574	4 926	418		

1) Als Jahreswerte dienen die Durchschnitte der zwölf Monatsergebnisse.

Noch: 4. Betriebe, Umsatz, Beschäftigte, Bruttolohn- und -gehalt sowie Arbeitsstunden  
im Bergbau und Verarbeitenden Gewerbe nach Wirtschaftszweigen

WZ	Land Hauptgruppe Wirtschaftsabteilung	Jahr	Betriebe <sup>1)</sup>	Umsatz		Beschäftigte <sup>1)</sup>		Bruttolohn und -gehalt		Arbeits- stunden		
				insgesamt	darunter Ausland	insgesamt	darunter Arbeiter	insgesamt	darunter Löhne			
				Anzahl	1 000 EUR	Personen	1 000 EUR	1 000 Std.				
21	Papiergewerbe	1995	20	231 601	59 560	1 634	1 240	30 758	21 156	2 938		
		2000	23	389 525	117 585	2 290	1 824	47 988	33 372	3 800		
		2001	27	442 530	101 103	2 541	2 014	54 776	38 035	4 096		
		2002	28	483 923	100 136	2 646	2 093	59 366	41 386	4 321		
		<b>2002</b>										
		Jan.	28	40 958	7 563	2 578	2 047	4 649	3 251	370		
		Feb.	28	36 175	7 504	2 576	2 021	4 366	2 981	334		
		Mär.	28	38 105	7 091	2 555	2 012	4 478	3 080	340		
		Apr.	28	38 902	7 978	2 575	2 040	4 584	3 189	351		
		Mai	28	37 379	7 907	2 622	2 081	4 663	3 284	340		
		Jun.	28	39 366	8 695	2 619	2 076	5 019	3 468	343		
		Jul.	29	42 201	8 647	2 681	2 125	4 999	3 539	377		
		Aug.	29	40 118	7 949	2 714	2 148	4 933	3 448	372		
		Sep.	29	43 490	9 658	2 720	2 151	4 791	3 336	385		
		Okt.	29	46 920	11 690	2 719	2 153	5 063	3 560	384		
		Nov.	29	45 393	9 372	2 698	2 132	6 553	4 605	382		
		Dez.	28	34 915	6 083	2 690	2 133	5 269	3 644	342		
		<b>2003</b>										
		Jan.	28	42 116	8 414	2 751	2 195	5 320	3 823	387		
		Feb.	29	40 990	8 030	2 766	2 199	4 827	3 326	365		
		Mär.	29	41 972	8 257	2 768	2 199	4 864	3 358	381		
		Apr.	29	41 786	9 403	2 807	2 203	5 028	3 509	377		
		Mai	29	39 225	8 007	2 813	2 204	5 004	3 504	384		
		Jun.	29	40 388	7 865	2 801	2 225	5 527	3 837	381		
		Jul.	29	45 761	8 455	2 804	2 229	5 301	3 762	398		
		Aug.	29	40 327	8 337	2 904	2 312	5 255	3 712	388		
		Sep.	29	45 813	9 313	2 963	2 361	5 192	3 656	413		
		Okt.	29	46 487	9 260	2 963	2 364	5 372	3 797	417		
		Nov.	29	45 047	9 023	2 946	2 348	6 954	4 950	407		
		Dez.	29	41 040	11 018	2 931	2 335	5 526	3 896	379		
		22	Verlagsgewerbe, Druckgewerbe, Vervielfältigung von bespielten Ton-, Bild- und Datenträgern	1995	32	329 641	35 540	2 817	1 741	69 569	36 289	4 768
				2000	50	599 593	46 100	4 219	2 152	119 261	50 250	6 903
2001	50			616 248	53 481	4 290	2 219	124 759	51 895	6 718		
2002	50			597 974	53 639	4 189	2 211	123 709	51 432	6 570		
<b>2002</b>												
Jan.	50			48 721	4 652	4 245	2 209	10 396	4 305	589		
Feb.	50			49 206	5 097	4 255	2 233	9 613	3 764	534		
Mär.	50			50 509	5 373	4 253	2 229	9 755	3 963	546		
Apr.	50			48 063	3 657	4 212	2 199	9 949	4 020	563		
Mai	51			48 726	4 133	4 210	2 193	10 566	4 526	529		
Jun.	50			47 119	3 267	4 188	2 197	10 399	4 123	508		
Jul.	49			48 276	5 624	4 140	2 227	10 196	4 337	553		
Aug.	49			50 349	5 175	4 184	2 231	10 316	4 511	556		
Sep.	49			52 257	3 978	4 180	2 238	9 918	4 169	564		
Okt.	49			52 019	4 299	4 166	2 225	10 992	5 020	550		
Nov.	49			52 293	4 232	4 116	2 174	10 660	4 403	563		
Dez.	49			50 438	4 152	4 114	2 179	10 949	4 292	514		
<b>2003</b>												
Jan.	49			47 770	6 078	4 090	2 133	10 615	4 561	573		
Feb.	52			47 749	6 209	4 128	2 144	10 450	4 372	554		
Mär.	53			51 022	4 340	4 176	2 213	10 046	4 115	574		
Apr.	54			48 849	4 282	4 160	2 185	10 150	4 088	540		
Mai	53			48 340	4 986	4 136	2 187	10 690	4 514	540		
Jun.	53			48 285	3 917	4 157	2 214	10 753	4 287	532		
Jul.	53			51 784	4 760	4 219	2 254	10 312	4 484	564		
Aug.	53			51 996	4 768	4 252	2 323	10 815	4 760	555		
Sep.	53			57 337	5 697	4 312	2 376	10 838	4 579	605		
Okt.	54			60 252	5 568	4 360	2 421	11 708	5 601	609		
Nov.	54			62 284	5 186	4 362	2 428	11 301	4 746	591		
Dez.	54			59 626	5 675	4 376	2 428	11 621	4 712	565		

1) Als Jahreswerte dienen die Durchschnitte der zwölf Monatsergebnisse.

Noch: 4. Betriebe, Umsatz, Beschäftigte, Bruttolohn- und -gehalt sowie Arbeitsstunden  
im Bergbau und Verarbeitenden Gewerbe nach Wirtschaftszweigen

WZ	Land Hauptgruppe Wirtschaftsabteilung	Jahr	Betriebe <sup>1)</sup>	Umsatz		Beschäftigte <sup>1)</sup>		Bruttolohn und -gehalt		Arbeits- stunden		
				insgesamt	darunter Ausland	insgesamt	darunter Arbeiter	insgesamt	darunter Löhne			
				Anzahl	1 000 EUR	Personen	1 000 EUR	1 000 Std.				
24	Herstellung von chemischen Erzeugnissen	1995	29	396 954	124 986	3 782	2 331	88 337	46 248	6 487		
		2000	42	619 224	226 588	4 225	2 626	117 301	60 702	7 100		
		2001	41	674 781	258 211	4 254	2 686	119 834	63 118	7 032		
		2002	42	836 765	303 540	4 621	2 746	139 711	67 569	7 592		
		<b>2002</b>										
		Jan.	40	56 031	24 666	4 062	2 522	9 550	4 800	594		
		Feb.	41	57 361	26 222	4 201	2 637	9 575	5 032	575		
		Mär.	41	67 642	32 104	4 213	2 651	9 674	4 998	589		
		Apr.	41	67 134	29 106	4 223	2 661	9 954	5 213	609		
		Mai	41	59 545	24 300	4 223	2 668	10 358	5 636	582		
		Jun.	41	63 666	22 606	4 244	2 683	10 557	5 556	569		
		Jul.	43	77 326	23 918	4 935	2 783	12 001	5 597	619		
		Aug.	43	77 432	24 857	4 984	2 838	12 053	5 661	691		
		Sep.	45	86 629	27 779	5 079	2 886	12 276	5 693	702		
		Okt.	43	84 136	24 997	5 125	2 905	12 660	5 945	715		
		Nov.	43	78 454	23 377	5 100	2 870	16 560	6 992	720		
		Dez.	43	61 409	19 608	5 067	2 850	14 493	6 446	619		
		<b>2003</b>										
		Jan.	44	73 522	27 768	5 067	2 796	13 024	5 737	718		
		Feb.	45	77 171	32 630	5 083	2 889	12 408	5 550	689		
		Mär.	45	78 170	28 835	5 122	2 888	12 977	5 683	729		
		Apr.	45	78 499	26 567	5 144	2 912	13 254	5 887	712		
		Mai	47	76 147	18 733	5 250	2 985	13 237	6 210	717		
		Jun.	49	81 707	20 302	5 295	3 013	13 948	6 355	712		
		Jul.	49	87 311	21 193	5 288	2 943	13 125	5 875	711		
		Aug.	49	71 972	23 497	5 296	2 963	13 146	5 808	680		
		Sep.	49	81 244	23 070	5 280	2 944	13 288	5 850	738		
		Okt.	48	83 333	20 242	5 254	2 920	13 631	6 170	749		
		Nov.	48	77 880	19 567	5 259	2 915	18 319	7 463	728		
		Dez.	48	64 625	19 939	5 233	2 898	13 913	6 103	651		
		25	Herstellung von Gummi- und Kunst- stoffwaren	1995	101	725 317	41 847	6 864	5 562	121 358	88 206	12 103
				2000	142	1 278 220	224 479	10 530	8 195	217 051	149 274	18 373
2001	144			1 418 381	299 345	10 956	8 576	233 878	160 663	18 622		
2002	153			1 436 592	353 766	10 752	8 381	236 234	160 519	18 037		
<b>2002</b>												
Jan.	142			105 035	24 986	10 737	8 376	18 852	12 780	1 455		
Feb.	144			102 845	27 191	10 034	7 762	16 628	10 904	1 360		
Mär.	146			113 295	29 660	10 098	7 825	17 251	11 382	1 394		
Apr.	149			119 184	30 053	10 346	8 047	18 109	12 132	1 514		
Mai	150			114 393	28 136	10 306	8 030	18 583	12 803	1 428		
Jun.	149			121 964	30 163	10 412	8 104	19 253	12 854	1 443		
Jul.	153			125 073	30 458	10 640	8 274	19 124	13 067	1 504		
Aug.	155			122 652	26 588	10 783	8 384	19 232	13 069	1 562		
Sep.	163			136 475	34 156	11 361	8 888	19 968	13 816	1 643		
Okt.	160			136 062	35 543	11 308	8 855	21 224	14 975	1 660		
Nov.	162			137 335	31 971	11 465	8 994	26 218	17 889	1 690		
Dez.	163			102 281	24 861	11 533	9 035	21 792	14 848	1 384		
<b>2003</b>												
Jan.	163			120 409	31 412	11 524	8 981	21 113	14 533	1 558		
Feb.	168			126 519	32 119	11 414	8 864	19 613	13 041	1 511		
Mär.	175			142 555	39 207	11 908	9 316	21 371	14 632	1 668		
Apr.	177			142 756	34 794	12 053	9 424	21 568	14 954	1 672		
Mai	178			141 660	34 320	12 159	9 511	22 721	15 671	1 680		
Jun.	179			153 771	42 124	12 333	9 642	22 882	15 788	1 699		
Jul.	185			156 296	38 514	12 640	9 885	23 241	16 262	1 801		
Aug.	188			138 335	32 634	12 844	10 084	22 743	15 750	1 705		
Sep.	192			162 592	38 277	12 964	10 185	23 553	16 427	1 871		
Okt.	191			166 204	38 001	12 985	10 211	24 396	17 258	1 883		
Nov.	193			158 703	40 597	13 020	10 224	29 142	20 206	1 840		
Dez.	194			126 886	30 607	12 994	10 428	24 303	16 859	1 558		

1) Als Jahreswerte dienen die Durchschnitte der zwölf Monatsergebnisse.

Noch: 4. Betriebe, Umsatz, Beschäftigte, Bruttolohn- und -gehalt sowie Arbeitsstunden  
im Bergbau und Verarbeitenden Gewerbe nach Wirtschaftszweigen

WZ	Land Hauptgruppe Wirtschaftsabteilung	Jahr	Betriebe <sup>1)</sup>	Umsatz		Beschäftigte <sup>1)</sup>		Bruttolohn und -gehalt		Arbeits- stunden		
				insgesamt	darunter Ausland	insgesamt	darunter Arbeiter	insgesamt	darunter Löhne			
				Anzahl	1 000 EUR	Personen	1 000 EUR	1 000 Std.				
26	Glasgewerbe, Herstellung von Keramik, Verar- beitung von Steinen und Erden	1995	156	1 085 081	78 832	11 719	8 769	230 933	153 277	20 343		
		2000	173	1 227 706	169 474	11 284	8 304	252 236	159 112	18 811		
		2001	180	1 220 567	190 045	11 083	8 192	254 241	160 866	18 062		
		2002	185	1 162 858	212 375	10 388	7 743	243 205	154 373	16 967		
		<b>2002</b>										
		Jan.	190	70 606	16 127	10 485	7 704	20 292	12 653	1 395		
		Feb.	185	81 774	17 107	10 354	7 674	18 010	10 979	1 349		
		Mär.	183	91 932	17 558	10 337	7 657	18 998	11 940	1 403		
		Apr.	184	104 525	18 248	10 549	7 862	20 162	12 714	1 507		
		Mai	186	104 315	19 019	10 610	7 915	20 955	13 601	1 444		
		Jun.	184	106 135	20 052	10 557	7 927	20 240	12 889	1 423		
		Jul.	182	110 432	17 481	10 239	7 658	19 511	12 691	1 393		
		Aug.	185	105 972	16 881	10 345	7 759	19 690	12 806	1 457		
		Sep.	186	113 867	19 383	10 322	7 732	19 156	12 370	1 476		
		Okt.	185	101 550	18 117	10 296	7 715	21 005	13 740	1 472		
		Nov.	184	103 383	18 774	10 446	7 760	25 343	15 600	1 490		
		Dez.	183	68 368	13 630	10 114	7 552	19 843	12 391	1 155		
		<b>2003</b>										
		Jan.	179	68 932	15 677	9 601	7 167	18 700	11 472	1 274		
		Feb.	174	66 687	16 454	9 389	6 973	17 009	10 407	1 238		
		Mär.	178	93 718	17 876	9 855	7 340	18 594	11 960	1 353		
		Apr.	180	106 343	20 814	9 960	7 468	21 520	13 966	1 396		
		Mai	181	106 506	17 883	10 065	7 553	20 040	13 103	1 402		
		Jun.	182	108 415	20 332	10 104	7 587	20 838	13 495	1 413		
		Jul.	182	114 238	19 184	10 148	7 605	20 166	13 151	1 477		
		Aug.	184	101 849	17 327	10 324	7 745	19 551	12 637	1 378		
		Sep.	182	117 083	20 598	10 279	7 727	19 856	12 833	1 492		
		Okt.	182	113 630	19 558	10 343	7 780	21 487	14 125	1 501		
		Nov.	183	103 259	17 629	10 418	7 851	25 802	16 273	1 448		
		Dez.	182	79 819	15 083	10 199	7 670	21 188	13 523	1 240		
		27	Metallerzeugung und -bearbeitung	1995	16	277 091	94 895	2 732	2 113	59 943	41 486	4 627
				2000	24	494 012	181 537	3 552	2 883	96 122	69 167	5 897
2001	27			561 625	182 619	3 887	3 181	106 899	77 660	6 367		
2002	28			554 161	172 501	4 178	3 462	113 064	82 430	6 653		
<b>2002</b>												
Jan.	27			51 153	18 108	4 127	3 415	9 007	6 600	608		
Feb.	27			49 390	17 821	4 173	3 453	8 547	6 230	564		
Mär.	27			46 091	14 829	4 098	3 394	8 954	6 505	563		
Apr.	28			50 756	18 544	4 317	3 583	9 624	7 157	595		
Mai	28			50 452	15 859	4 292	3 566	10 217	7 517	560		
Jun.	27			46 564	16 334	4 088	3 392	9 192	6 682	550		
Jul.	28			36 254	8 191	4 117	3 390	9 096	6 666	478		
Aug.	28			38 412	8 379	4 153	3 453	8 977	6 553	582		
Sep.	28			51 976	14 742	4 145	3 442	8 588	6 326	559		
Okt.	29			51 226	14 356	4 224	3 500	9 778	7 400	572		
Nov.	29			49 679	16 056	4 205	3 482	12 209	8 517	574		
Dez.	29			32 208	9 284	4 199	3 474	8 874	6 275	446		
<b>2003</b>												
Jan.	27			57 665	20 313	4 034	3 325	8 908	6 419	551		
Feb.	28			53 522	19 434	4 078	3 361	8 397	5 982	543		
Mär.	30			54 665	19 387	4 168	3 442	8 822	6 418	589		
Apr.	31			53 611	20 283	4 332	3 574	9 135	6 601	562		
Mai	31	55 846	21 687	4 314	3 565	9 391	6 650	558				
Jun.	31	55 015	19 308	4 336	3 592	10 648	7 812	579				
Jul.	31	51 688	19 002	4 339	3 556	9 291	6 739	564				
Aug.	31	52 765	19 449	4 365	3 578	9 086	6 657	549				
Sep.	31	61 206	21 613	4 406	3 648	9 363	6 898	626				
Okt.	31	60 383	20 238	4 392	3 635	10 110	7 664	595				
Nov.	31	60 425	22 566	4 369	3 616	12 471	8 670	595				
Dez.	31	45 345	20 459	4 366	3 588	9 224	6 673	469				

1) Als Jahreswerte dienen die Durchschnitte der zwölf Monatsergebnisse.



Noch: 4. Betriebe, Umsatz, Beschäftigte, Bruttolohn- und -gehalt sowie Arbeitsstunden  
im Bergbau und Verarbeitenden Gewerbe nach Wirtschaftszweigen

WZ	Land Hauptgruppe Wirtschaftsabteilung	Jahr	Betriebe <sup>1)</sup>	Umsatz		Beschäftigte <sup>1)</sup>		Bruttolohn und -gehalt		Arbeits- stunden		
				insgesamt	darunter Ausland	insgesamt	darunter Arbeiter	insgesamt	darunter Löhne			
				Anzahl	1 000 EUR	Personen	1 000 EUR	1 000 Std.				
28	Herstellung von Metallerzeugnissen	1995	178	792 315	65 583	10 558	7 914	205 093	135 713	18 042		
		2000	265	1 537 025	245 882	15 658	12 340	348 383	242 889	26 853		
		2001	273	1 597 203	295 167	16 587	13 116	371 215	260 309	28 214		
		2002	304	1 736 697	322 880	17 620	13 967	405 765	286 066	29 797		
		<b>2002</b>										
		Jan.	293	128 178	24 354	17 111	13 570	32 886	23 406	2 494		
		Feb.	297	128 141	24 261	17 175	13 612	29 880	20 707	2 366		
		Mär.	299	135 879	26 403	17 159	13 612	30 706	21 515	2 407		
		Apr.	299	139 652	26 595	17 126	13 599	32 015	22 301	2 521		
		Mai	298	132 732	26 308	17 243	13 695	32 909	23 574	2 386		
		Jun.	299	149 067	27 162	17 298	13 721	33 711	23 261	2 415		
		Jul.	302	149 299	25 308	17 579	13 910	34 940	24 979	2 518		
		Aug.	311	159 713	29 587	18 103	14 349	33 947	24 166	2 595		
		Sep.	314	160 159	28 927	18 195	14 459	33 963	23 967	2 619		
		Okt.	311	162 977	31 928	18 134	14 343	35 483	25 432	2 645		
		Nov.	310	157 005	29 803	18 163	14 360	40 555	28 464	2 670		
		Dez.	311	133 893	22 244	18 156	14 374	34 769	24 296	2 161		
		<b>2003</b>										
		Jan.	287	143 341	27 004	18 024	14 278	34 908	24 639	2 552		
		Feb.	297	138 009	25 978	18 272	14 224	32 864	22 843	2 472		
		Mär.	311	160 211	29 658	18 684	14 605	35 380	24 833	2 637		
		Apr.	311	167 737	31 113	18 713	14 729	36 973	25 902	2 567		
		Mai	314	168 248	31 257	18 939	14 665	36 292	25 521	2 554		
		Jun.	318	174 538	30 945	19 186	15 144	39 016	27 009	2 621		
		Jul.	322	185 049	31 925	19 433	15 379	39 122	27 536	2 819		
		Aug.	320	170 423	30 706	19 655	15 584	39 258	28 023	2 560		
		Sep.	319	181 941	35 492	19 623	15 588	37 771	26 848	2 829		
		Okt.	319	191 792	37 084	19 737	15 645	39 421	28 433	2 851		
		Nov.	319	185 408	35 763	19 742	15 633	44 693	31 292	2 792		
		Dez.	324	174 388	27 343	19 863	15 724	39 390	28 027	2 440		
		29	Maschinenbau	1995	169	1 047 007	238 903	14 414	9 514	322 709	183 749	24 227
				2000	186	1 458 967	367 648	14 284	9 846	357 260	208 941	23 679
2001	194			1 576 560	380 640	15 229	10 564	388 064	227 361	25 248		
2002	202			1 467 816	356 608	14 956	10 253	376 542	216 769	24 424		
<b>2002</b>												
Jan.	194			108 325	23 620	14 834	10 157	29 915	17 261	2 082		
Feb.	193			112 232	26 191	14 823	10 126	29 188	16 223	1 987		
Mär.	197			125 563	34 218	14 858	10 138	29 375	16 578	2 005		
Apr.	200			149 985	51 863	14 914	10 163	29 930	17 042	2 097		
Mai	202			114 514	27 003	14 807	10 097	31 729	18 123	1 977		
Jun.	201			113 061	28 442	14 774	10 090	32 447	18 614	2 008		
Jul.	201			121 186	28 261	14 770	10 112	31 587	18 668	2 003		
Aug.	205			115 587	22 505	15 078	10 383	30 496	17 820	2 091		
Sep.	208			122 803	28 340	15 185	10 493	30 089	17 656	2 137		
Okt.	209			121 473	24 394	15 173	10 469	31 579	18 653	2 107		
Nov.	208			125 491	28 532	15 165	10 449	37 982	21 863	2 144		
Dez.	208			137 596	33 239	15 092	10 360	32 225	18 268	1 784		
<b>2003</b>												
Jan.	209			113 147	28 469	15 005	10 180	30 819	17 805	2 177		
Feb.	212			118 035	29 640	15 138	10 336	30 152	17 178	2 088		
Mär.	213			130 673	37 836	15 022	10 206	31 221	18 174	2 173		
Apr.	219			119 943	30 945	15 059	10 266	31 188	18 148	2 249		
Mai	227			115 767	30 599	15 110	10 229	33 724	19 081	2 081		
Jun.	227			153 110	31 518	15 158	10 307	33 801	19 358	2 096		
Jul.	229			127 720	29 982	15 204	10 350	33 279	19 615	2 181		
Aug.	228			153 405	30 027	15 253	10 470	31 528	18 169	1 999		
Sep.	228			142 397	35 636	15 197	10 487	31 491	18 520	2 228		
Okt.	228			133 988	33 041	15 189	10 489	32 703	19 607	2 168		
Nov.	233			139 969	38 232	15 233	10 424	37 729	21 723	2 132		
Dez.	235			133 598	32 997	15 282	10 463	33 383	19 174	1 900		

1) Als Jahreswerte dienen die Durchschnitte der zwölf Monatsergebnisse.

Noch: 4. Betriebe, Umsatz, Beschäftigte, Bruttolohn- und -gehalt sowie Arbeitsstunden  
im Bergbau und Verarbeitenden Gewerbe nach Wirtschaftszweigen

WZ	Land Hauptgruppe Wirtschaftsabteilung	Jahr	Betriebe <sup>1)</sup>	Umsatz		Beschäftigte <sup>1)</sup>		Bruttolohn und -gehalt		Arbeits- stunden		
				insgesamt	darunter Ausland	insgesamt	darunter Arbeiter	insgesamt	darunter Löhne			
				Anzahl	1 000 EUR	Personen	1 000 EUR	1 000 Std.				
30	Herstellung von Büromaschinen, Datenverarbeit- ungsgeräten und -einrichtungen	1995	9	217 716	39 916	922	597	15 974	8 587	1 438		
		2000	11	1 828 128	.	1 295	762	29 933	14 366	2 197		
		2001	10	.	.	1 288	711	31 461	14 063	2 148		
		2002	11	1 571 274	.	1 229	713	31 213	14 713	2 065		
		<b>2002</b>										
		Jan.	10	127 890	.	1 185	661	2 368	1 131	178		
		Feb.	10	163 740	.	1 180	686	2 392	1 046	155		
		Mär.	11	138 791	.	1 247	738	2 452	1 156	169		
		Apr.	11	134 144	.	1 232	720	2 407	1 153	183		
		Mai	11	80 092	.	1 213	698	2 650	1 283	187		
		Jun.	11	68 078	.	1 226	705	3 144	1 473	166		
		Jul.	11	78 388	.	1 211	701	2 528	1 170	158		
		Aug.	11	105 536	.	1 262	729	2 443	1 143	167		
		Sep.	11	141 523	.	1 271	738	2 517	1 152	178		
		Okt.	11	200 342	.	1 248	735	2 842	1 552	193		
		Nov.	11	199 645	.	1 237	726	2 937	1 319	180		
		Dez.	11	133 105	.	1 235	723	2 532	1 136	151		
		<b>2003</b>										
		Jan.	12	121 490	.	1 237	705	2 526	1 153	181		
		Feb.	12	103 177	.	1 203	671	2 729	1 082	168		
		Mär.	12	143 893	.	1 206	675	2 527	1 090	179		
		Apr.	12	74 032	.	1 203	674	2 572	1 140	167		
		Mai	11	60 623	.	1 165	672	2 575	1 123	153		
		Jun.	11	66 707	.	1 147	662	2 546	1 104	157		
		Jul.	11	69 668	.	1 128	651	2 624	1 159	167		
		Aug.	11	118 463	.	1 142	672	2 501	1 160	143		
		Sep.	11	155 556	.	1 159	679	2 741	1 175	174		
		Okt.	11	194 595	.	1 253	708	2 720	1 122	177		
		Nov.	11	222 635	.	1 253	656	3 694	1 618	188		
		Dez.	11	134 226	.	1 251	709	2 705	1 144	156		
		31	Herstellung von Geräten der Elektrizitätser- zeugung, -verteilung u.Ä.	1995	64	759 507	46 251	8 323	6 076	179 567	110 847	13 758
				2000	88	1 331 356	150 697	9 714	7 434	236 028	155 791	16 331
2001	86			1 487 631	170 518	10 284	7 815	258 380	167 758	17 451		
2002	96			1 669 089	197 823	11 933	9 061	306 281	198 947	19 928		
<b>2002</b>												
Jan.	94			128 271	15 967	11 574	8 781	24 604	15 951	1 642		
Feb.	94			125 374	16 101	11 639	8 832	22 583	14 727	1 647		
Mär.	95			142 601	16 288	11 863	9 025	23 978	15 786	1 665		
Apr.	95			140 077	16 740	11 882	9 031	24 701	15 732	1 695		
Mai	95			134 561	15 727	11 939	9 085	25 545	16 892	1 678		
Jun.	95			139 801	17 477	11 954	9 097	26 822	17 541	1 644		
Jul.	94			144 538	16 904	12 009	9 163	26 460	17 484	1 667		
Aug.	95			134 322	13 671	12 100	9 200	25 778	16 737	1 704		
Sep.	96			143 358	15 952	12 103	9 167	25 134	16 332	1 717		
Okt.	101			143 707	15 776	12 034	9 121	26 397	17 521	1 701		
Nov.	101			158 811	22 661	12 054	9 134	29 329	18 693	1 719		
Dez.	101			133 666	14 558	12 050	9 094	24 949	15 550	1 447		
<b>2003</b>												
Jan.	102			145 623	17 847	12 252	9 201	25 956	16 536	1 636		
Feb.	101			153 169	20 368	12 313	9 282	24 527	15 579	1 623		
Mär.	103			171 678	26 431	12 349	9 286	25 051	15 888	1 694		
Apr.	103			157 695	20 192	12 200	9 202	25 377	16 067	1 652		
Mai	103			166 603	19 421	12 238	9 200	25 317	16 315	1 657		
Jun.	103			173 355	21 705	12 267	9 221	28 533	18 163	1 667		
Jul.	104			154 849	22 177	12 449	9 408	26 890	17 632	1 753		
Aug.	104			151 242	21 059	12 519	9 450	26 417	16 916	1 607		
Sep.	103			193 609	24 992	12 466	9 377	26 838	17 182	1 749		
Okt.	102			174 553	21 907	12 578	9 435	29 430	19 809	1 757		
Nov.	103			183 495	18 593	12 587	9 432	31 527	19 606	1 699		
Dez.	104			177 416	24 794	12 452	9 290	29 004	18 687	1 513		

1) Als Jahreswerte dienen die Durchschnitte der zwölf Monatsergebnisse.

Noch: 4. Betriebe, Umsatz, Beschäftigte, Bruttolohn- und -gehalt sowie Arbeitsstunden  
im Bergbau und Verarbeitenden Gewerbe nach Wirtschaftszweigen

WZ	Land Hauptgruppe Wirtschaftsabteilung	Jahr	Betriebe <sup>1)</sup>	Umsatz		Beschäftigte <sup>1)</sup>		Bruttolohn und -gehalt		Arbeits- stunden		
				insgesamt	darunter Ausland	insgesamt	darunter Arbeiter	insgesamt	darunter Löhne			
				Anzahl	1 000 EUR	Personen	1 000 EUR	1 000 Std.				
32	Rundfunk- und Nachrichtentechnik	1995	21	179 492	47 496	2 907	1 653	64 728	26 802	4 933		
		2000	42	629 523	222 633	4 441	2 640	107 595	48 480	7 291		
		2001	42	657 574	209 314	4 819	2 930	117 963	54 029	7 643		
		2002	44	485 477	175 826	3 963	2 102	103 154	38 453	6 624		
		<b>2002</b>										
		Jan.	43	33 785	10 966	3 964	2 211	8 374	3 170	580		
		Feb.	43	39 459	12 685	3 946	2 156	7 863	2 948	547		
		Mär.	43	42 158	14 615	3 952	2 163	7 962	3 120	569		
		Apr.	43	40 173	11 987	3 965	2 123	8 239	3 094	582		
		Mai	44	39 539	14 175	3 985	2 136	8 585	3 482	558		
		Jun.	44	46 176	20 274	3 986	2 131	9 090	3 451	526		
		Jul.	44	38 719	13 993	3 880	2 035	8 578	3 100	535		
		Aug.	44	42 278	16 254	3 938	2 031	8 034	2 990	565		
		Sep.	46	40 923	13 693	4 024	2 089	8 275	3 031	569		
		Okt.	46	36 848	12 862	3 980	2 057	8 640	3 369	565		
		Nov.	45	42 083	14 153	3 974	2 048	10 281	3 535	561		
		Dez.	45	43 336	20 169	3 964	2 046	9 233	3 162	461		
		<b>2003</b>										
		Jan.	44	36 432	13 616	3 845	1 874	8 393	2 714	561		
		Feb.	44	36 010	14 467	3 877	1 899	7 960	2 706	543		
		Mär.	45	42 580	16 737	3 887	1 939	7 949	2 912	555		
		Apr.	45	38 519	13 408	3 853	1 943	8 337	2 902	534		
		Mai	44	39 092	15 088	3 873	1 960	8 142	3 084	532		
		Jun.	43	43 646	14 801	3 793	1 906	8 402	3 096	521		
		Jul.	43	37 303	13 850	3 810	1 919	8 384	3 012	530		
		Aug.	43	36 092	13 781	3 824	1 935	7 878	2 886	493		
		Sep.	43	52 437	19 376	3 844	1 949	8 012	2 928	551		
		Okt.	44	39 354	14 669	3 891	1 941	8 143	3 114	570		
		Nov.	44	42 896	17 044	3 907	1 991	10 062	3 686	555		
		Dez.	44	37 279	14 214	3 869	1 966	9 184	3 484	488		
		33	Medizin-, Mess-, Steuer- und Rege- lungstechnik, Optik, Herstellung von Uhren	1995	63	449 441	158 373	7 081	3 969	164 686	66 604	10 952
				2000	84	927 668	385 923	7 649	4 217	222 559	88 081	12 751
2001	90			1 123 277	445 331	8 512	4 732	252 646	100 223	14 088		
2002	95			1 199 120	494 609	8 369	4 477	252 040	96 290	13 372		
<b>2002</b>												
Jan.	93			90 093	35 382	8 269	4 484	19 217	7 492	1 145		
Feb.	93			89 368	35 006	8 270	4 475	18 933	7 230	1 101		
Mär.	93			104 836	49 175	8 250	4 448	18 881	7 258	1 087		
Apr.	94			99 416	39 330	8 199	4 407	19 377	7 473	1 150		
Mai	93			90 670	37 228	8 219	4 406	19 874	7 822	1 095		
Jun.	93			115 084	51 827	8 257	4 440	23 739	8 940	1 088		
Jul.	93			93 289	38 525	8 266	4 439	20 528	7 954	1 033		
Aug.	95			94 168	39 709	8 429	4 456	20 167	7 630	1 139		
Sep.	97			115 002	48 515	8 526	4 481	20 936	7 779	1 174		
Okt.	98			103 566	38 696	8 435	4 505	21 299	8 273	1 155		
Nov.	98			113 937	45 134	8 637	4 582	25 415	10 074	1 192		
Dez.	99			89 691	36 082	8 668	4 606	23 675	8 365	1 010		
<b>2003</b>												
Jan.	101			93 872	36 581	8 573	4 637	21 589	8 493	1 196		
Feb.	99			99 012	42 247	8 565	4 613	19 781	7 548	1 163		
Mär.	107			102 743	42 686	8 778	4 653	20 298	7 746	1 235		
Apr.	107			89 046	37 522	8 749	4 638	20 535	7 770	1 193		
Mai	108			84 956	35 100	8 728	4 690	20 553	8 011	1 156		
Jun.	108			93 452	39 714	8 695	4 675	24 511	9 116	1 171		
Jul.	108			94 726	36 676	8 696	4 637	20 955	8 098	1 206		
Aug.	108			90 246	41 671	8 676	4 626	19 955	7 755	1 092		
Sep.	109			98 906	39 496	8 694	4 635	21 891	8 354	1 229		
Okt.	110			87 844	37 297	8 733	4 599	20 917	7 950	1 241		
Nov.	112			85 055	36 516	8 745	4 617	24 801	9 353	1 230		
Dez.	112			98 100	40 394	8 738	4 594	22 432	8 319	1 046		

1) Als Jahreswerte dienen die Durchschnitte der zwölf Monatsergebnisse.

Noch: 4. Betriebe, Umsatz, Beschäftigte, Bruttolohn- und -gehalt sowie Arbeitsstunden  
im Bergbau und Verarbeitenden Gewerbe nach Wirtschaftszweigen

WZ	Land Hauptgruppe Wirtschaftsabteilung	Jahr	Betriebe <sup>1)</sup>	Umsatz		Beschäftigte <sup>1)</sup>		Bruttolohn und -gehalt		Arbeits- stunden		
				insgesamt	darunter Ausland	insgesamt	darunter Arbeiter	insgesamt	darunter Löhne			
				Anzahl	1 000 EUR	Personen	1 000 EUR	1 000 Std.				
34	Herstellung von Kraftwagen und Kraftwagenteilen	1995	36	1 373 168	443 770	5 554	4 509	120 613	88 880	11 052		
		2000	54	2 006 380	751 739	9 006	7 570	223 285	172 846	15 783		
		2001	58	1 909 887	815 438	9 594	8 017	241 566	185 789	16 367		
		2002	64	2 087 363	914 900	9 864	8 178	256 097	193 276	16 668		
		<b>2002</b>										
		Jan.	62	132 597	51 603	9 648	8 053	20 976	15 986	1 451		
		Feb.	62	138 943	58 760	9 764	8 134	19 771	14 885	1 348		
		Mär.	62	219 932	80 802	9 776	8 108	20 724	15 554	1 411		
		Apr.	63	182 459	89 528	9 778	8 117	21 621	16 210	1 460		
		Mai	63	166 826	85 562	9 756	8 103	20 907	15 850	1 379		
		Jun.	63	198 096	95 125	9 767	8 115	21 309	16 231	1 344		
		Jul.	63	136 037	57 580	9 820	8 170	21 157	16 088	1 225		
		Aug.	64	164 523	67 268	9 926	8 247	21 360	16 238	1 409		
		Sep.	66	206 535	92 267	10 091	8 393	20 888	15 617	1 444		
		Okt.	66	192 928	81 596	10 020	8 310	21 634	16 291	1 454		
		Nov.	65	195 912	87 982	10 022	8 204	24 188	18 180	1 497		
		Dez.	66	152 575	66 828	9 999	8 185	21 564	16 145	1 245		
		<b>2003</b>										
		Jan.	67	174 165	.	9 921	8 219	22 003	16 633	1 380		
		Feb.	67	193 524	.	9 959	8 250	21 477	15 956	1 342		
		Mär.	69	230 990	.	10 143	8 395	21 894	16 239	1 422		
		Apr.	71	212 046	.	10 366	8 599	22 413	16 746	1 439		
		Mai	72	191 429	.	10 385	8 627	23 107	17 140	1 406		
		Jun.	71	212 568	.	10 311	8 555	23 306	17 540	1 407		
		Jul.	71	204 545	.	10 238	8 514	22 353	16 832	1 444		
		Aug.	71	144 464	.	10 397	8 657	21 872	16 429	1 198		
		Sep.	71	220 464	.	10 371	8 621	22 235	16 639	1 463		
		Okt.	71	225 360	.	10 423	8 672	22 532	16 888	1 454		
		Nov.	72	217 312	.	10 376	8 641	24 144	18 012	1 580		
		Dez.	73	179 496	.	10 544	8 785	23 038	17 540	1 242		
		35	Sonstiger Fahrzeugbau	1995	8	52 288	2 162	1 521	1 161	25 473	17 733	2 234
				2000	11	69 040	.	836	667	18 211	13 466	1 330
				2001	10	61 233	.	911	725	19 580	14 566	1 367
2002	10			73 520	.	924	736	20 983	15 483	1 390		
<b>2002</b>												
Jan.	10			4 694	.	960	742	1 735	1 270	125		
Feb.	10			6 068	.	978	761	1 635	1 169	129		
Mär.	10			7 713	.	974	762	1 715	1 244	126		
Apr.	10			8 738	.	996	785	1 765	1 299	139		
Mai	10			7 337	.	1 010	795	1 865	1 385	128		
Jun.	10			6 643	.	917	744	1 907	1 404	118		
Jul.	9			5 435	.	891	722	1 811	1 397	99		
Aug.	9			5 999	.	887	716	1 698	1 289	112		
Sep.	9			5 698	.	886	715	1 639	1 232	109		
Okt.	9			5 747	.	860	691	1 636	1 216	105		
Nov.	9			5 269	.	865	696	1 927	1 379	114		
Dez.	9			4 178	.	867	698	1 651	1 200	87		
<b>2003</b>												
Jan.	10			5 055	291	896	725	1 587	1 193	117		
Feb.	10			7 877	345	897	723	1 590	1 141	118		
Mär.	10			18 552	521	944	770	1 576	1 166	130		
Apr.	10			10 131	308	943	769	1 634	1 227	122		
Mai	10			9 387	394	939	766	1 672	1 259	118		
Jun.	10			6 672	338	932	761	1 806	1 329	115		
Jul.	10			5 746	651	903	722	1 622	1 231	103		
Aug.	10			5 943	739	886	705	1 450	1 087	93		
Sep.	10			4 550	510	890	710	1 567	1 172	113		
Okt.	10			6 075	969	889	709	1 416	1 053	100		
Nov.	10			6 028	571	878	697	1 852	1 311	107		
Dez.	10			6 299	1 052	876	693	1 445	1 076	91		

1) Als Jahreswerte dienen die Durchschnitte der zwölf Monatsergebnisse.

Noch: 4. Betriebe, Umsatz, Beschäftigte, Bruttolohn- und -gehalt sowie Arbeitsstunden  
im Bergbau und Verarbeitenden Gewerbe nach Wirtschaftszweigen

WZ	Land Hauptgruppe Wirtschaftsabteilung	Jahr	Betriebe <sup>1)</sup>	Umsatz		Beschäftigte <sup>1)</sup>		Bruttolohn und -gehalt		Arbeits- stunden	
				insgesamt	darunter Ausland	insgesamt	darunter Arbeiter	insgesamt	darunter Löhne		
				Anzahl	1 000 EUR	Personen	1 000 EUR	1 000 Std.			
36	Herstellung von Möbeln, Schmuck, Musikinstrumenten, Sportgeräten, Spielwaren und sonstigen Erzeugnissen	1995	116	582 352	37 070	7 695	6 147	127 660	90 489	12 754	
		2000	104	760 592	84 079	7 940	6 268	156 762	107 643	13 339	
		2001	110	766 992	93 626	8 116	6 384	160 380	109 009	13 171	
		2002	106	730 271	100 450	7 747	6 096	153 706	103 914	12 417	
		<b>2002</b>									
		Jan.	108	62 231	8 019	8 087	6 350	13 183	9 028	1 146	
		Feb.	108	55 971	7 934	8 053	6 321	12 342	8 083	1 077	
		Mär.	107	61 077	8 250	7 948	6 225	12 344	8 213	1 071	
		Apr.	108	61 427	8 181	7 884	6 168	12 639	8 575	1 101	
		Mai	108	53 061	6 613	7 840	6 121	12 875	8 684	1 013	
		Jun.	108	61 687	10 849	7 875	6 163	12 910	8 554	1 022	
		Jul.	105	51 130	7 889	7 613	6 032	12 789	8 782	927	
		Aug.	106	59 471	7 766	7 685	6 071	12 370	8 434	1 035	
		Sep.	104	70 118	9 127	7 679	6 066	12 276	8 352	1 086	
		Okt.	104	69 763	9 006	7 647	6 039	12 663	8 783	1 053	
		Nov.	103	70 758	10 276	7 363	5 826	14 118	9 585	1 049	
		Dez.	102	53 576	6 538	7 294	5 764	13 196	8 840	838	
		<b>2003</b>									
		Jan.	99	61 015	7 800	7 187	5 693	12 240	8 450	1 033	
		Feb.	101	60 499	8 448	7 242	5 722	11 660	7 743	973	
		Mär.	103	64 182	8 613	7 167	5 629	11 924	8 099	1 006	
		Apr.	104	60 469	7 511	7 372	5 815	12 067	8 227	952	
		Mai	105	56 054	6 949	7 266	5 708	11 990	8 170	941	
		Jun.	105	59 029	7 561	7 292	5 740	12 749	8 690	975	
		Jul.	104	57 290	6 915	7 266	5 745	11 969	8 262	917	
		Aug.	103	48 565	7 006	7 116	5 658	11 025	7 528	798	
		Sep.	101	67 841	9 713	7 117	5 653	12 066	8 306	1 034	
		Okt.	101	68 587	9 056	6 967	5 536	11 728	8 136	982	
		Nov.	101	66 138	8 982	6 997	5 558	13 084	9 001	974	
		Dez.	101	54 819	6 777	6 953	5 502	12 452	8 438	817	
37	Recycling	1995	1	.	.	.	.	.	.	.	
		2000	9	28 066	.	305	250	6 122	4 536	545	
		2001	9	23 710	.	260	211	4 806	3 444	454	
		2002	10	33 049	.	273	218	5 271	3 710	470	
		<b>2002</b>									
		Jan.	10	2 150	.	275	223	414	309	41	
		Feb.	10	2 333	.	274	223	384	286	37	
		Mär.	10	2 157	.	280	230	392	294	38	
		Apr.	11	2 917	.	305	246	455	328	43	
		Mai	11	2 555	.	289	232	454	329	38	
		Jun.	10	2 692	.	267	212	459	319	38	
		Jul.	10	3 371	.	268	210	433	304	39	
		Aug.	10	3 182	.	269	211	426	298	40	
		Sep.	10	3 552	.	263	206	468	289	39	
		Okt.	10	3 355	.	265	209	466	309	40	
		Nov.	10	2 379	.	263	208	485	334	40	
		Dez.	10	2 407	.	263	208	435	312	36	
		<b>2003</b>									
		Jan.	9	2 481	.	243	196	374	281	33	
		Feb.	9	2 512	.	244	197	347	255	33	
		Mär.	9	2 455	.	242	196	367	270	35	
		Apr.	9	2 517	.	241	196	372	278	33	
		Mai	11	3 078	.	278	224	407	292	38	
		Jun.	11	3 029	.	275	221	477	344	38	
		Jul.	13	3 549	.	313	249	528	370	46	
		Aug.	13	3 060	.	301	241	482	339	41	
		Sep.	13	3 671	.	289	231	521	283	37	
		Okt.	14	4 297	.	335	264	570	382	50	
		Nov.	14	4 162	.	342	263	656	409	48	
		Dez.	14	3 370	.	348	269	649	382	47	

1) Als Jahreswerte dienen die Durchschnitte der zwölf Monatsergebnisse.