



# Statistischer Bericht

---

Thüringer Landesamt für Statistik



## Inhaltsverzeichnis

Seite

Vorbemerkungen 2

Aktuelle Ergebnisse 3

### Grafiken

1. Index der Produktion im Produzierenden Gewerbe 4

2. Index der Produktion im Bergbau und Verarbeitenden Gewerbe 4

3. Index der Produktion der Energie- und Wasserversorgung 5

4. Index der Produktion im Bauhauptgewerbe 5

5. Index der Produktion im Bergbau und Verarbeitenden Gewerbe nach Hauptgruppen 6

6. Index der Arbeitsproduktivität im Bergbau und Verarbeitenden Gewerbe 8

### Tabellen

1. Index der Produktion im Produzierenden Gewerbe nach Wirtschaftsbereichen 9

2. Index der Produktion im Bergbau und Verarbeitenden Gewerbe nach Hauptgruppen 10

3. Index der Arbeitsproduktivität im Bergbau und Verarbeitenden Gewerbe nach Hauptgruppen 11

4. Index der Produktion im Produzierenden Gewerbe nach Wirtschaftszweigen 12

5. Index der Arbeitsproduktivität im Bergbau und Verarbeitenden Gewerbe nach Wirtschaftszweigen 14

6. Nachrichtlich: Index der Produktion im Produzierenden Gewerbe und der Produktivität im Bergbau und Verarbeitenden Gewerbe nach neuen Hauptgruppen 16

## Vorbemerkungen

Aus Gründen einer möglichst zeitnahen Darstellung der wirtschaftlichen Entwicklung wird bei der Berechnung von Indizes in regelmäßigen Abständen das Basisjahr aktualisiert. Die Ermittlung und Veröffentlichung der vorliegenden Indizes für das Produzierende Gewerbe erfolgt auf der Basis des Jahres 1995. Nach Abschluss der umfangreichen Umrechnungsarbeiten wird in Kürze die Umstellung auf das Basisjahr 2000 erfolgen.

### Index der Produktion für das Produzierende Gewerbe

Das Produzierende Gewerbe insgesamt setzt sich zusammen aus der Energieversorgung, dem Bergbau, dem Verarbeitenden Gewerbe und dem Baugewerbe.

Der Index der Produktion wird für die Wirtschaftszweige des Produzierenden Gewerbes (ohne Fernwärmeversorgung und Ausbaugewerbe) berechnet und soll die Entwicklung der Eigenleistung für einen Wirtschaftszweig zu Preisen des Basisjahres beschreiben. Er entspricht methodisch dem bisherigen Index der Nettoproduktion. Die Bezeichnung wurde aus Gründen der Vergleichbarkeit den Veröffentlichungen der anderen statistischen Landesämter sowie des Statistischen Bundesamtes angepasst.

Die Mehrzahl der Daten stammt seit Januar 1999 aus der monatlichen Produktionserhebung. In diese sind für jeden Wirtschaftszweig (WZ-4-Steller) die Betriebe mit dem größten Produktionswert einbezogen, wobei so viele Betriebe ausgewählt werden, dass für jeden Wirtschaftszweig mindestens 75 Prozent der Gesamtproduktion repräsentiert wird <sup>1)</sup>.

Als Produktion wird grundsätzlich die Menge ausgewiesen, die im Berichtsmonat fertig gestellt worden ist. In den Wert nicht mit einbezogen sind die in Rechnung gestellte Umsatzsteuer und Verbrauchssteuer sowie gesondert in Rechnung gestellte Frachtkosten.

Die Angaben für die Betriebe des Bauhauptgewerbes bzw. der Elektrizitätsversorgung werden den entsprechenden Monatsberichten entnommen.

Der Index wird für fachliche Betriebsteile berechnet, Basisjahr ist das Jahr 1995.

Die fachliche Gliederung entspricht der WZ 93. Für die Ermittlung der Nettoproduktionswerte wurde auf die entsprechenden Wertschöpfungsanteile aus der Kostenstrukturerhebung 1995 zurückgegriffen.

Der Nachweis der Indizes erfolgt ab 2003 nur noch kalendermonatlich.

### Index der Arbeitsproduktivität im Bergbau und Verarbeitenden Gewerbe

Unter Produktivität versteht man das Verhältnis des Produktionsausstoßes (Output) zum Einsatz (Input) an Produktionsfaktoren. Bezogen auf den Produktionsfaktor Arbeit definiert sich demzufolge die „Arbeitsproduktivität“ als Verhältnis des Produktionsergebnisses zum eingesetzten Arbeitsvolumen.

Als Repräsentant der Output- Komponente wird der Index der Produktion verwendet. Die Entwicklung des Produktionsfaktors Arbeit wird an Hand der tatsächlich geleisteten Arbeitsstunden aller tätigen Personen dargestellt:

Während die Angaben zur Ausprägung des Arbeitsvolumens ab 2003 direkt aus dem Monatsbericht im Bergbau und Verarbeitenden Gewerbe vorliegen, wurden die Angaben zu den Vorjahren geschätzt.

Für die Berechnung des Indexes der Arbeitsproduktivität werden in einem ersten Schritt monatlich eine Messzahl für die Komponente des Arbeitsvolumens pro Wirtschaftszweig bzw. Aggregationsstufe gebildet. Anschließend wird das Produktionsergebnis, repräsentiert durch den Index der Produktion, zur entsprechenden Messzahl des Arbeitsvolumens ins Verhältnis gesetzt.

## Hinweise

1. Die Indizes werden z.Zt. auf der Basis 1995 berechnet, d.h. der Index für diesen Zeitraum entspricht 100 Prozent.
2. Veränderungsraten größer/gleich 1000 Prozent werden mit 999,9 Prozent ausgewiesen.
3. Mit der „Verordnung (EG) Nr. 586/2001 der Kommission vom 26. März 2001 zur Durchführung der Verordnung (EG) Nr. 1165/98 des Rates über Konjunkturstatistiken: Definition der industriellen Hauptgruppen (MIGS)“ werden die Hauptgruppen im Bergbau und Verarbeitenden Gewerbe neu abgegrenzt. Wir haben aus diesem Grund nachrichtlich eine Tabelle in diesem Statistischen Bericht aufgenommen, die den Index der Produktion sowie den Index der Arbeitsproduktivität (Produktionsergebnis je Arbeitsstunde) nach den neuen Hauptgruppen aufzeigt. Im Übrigen erfolgt der Nachweis der Ergebnisse im vorliegenden Bericht noch nach der bisherigen Abgrenzung der Hauptgruppen. Mit dem Übergang auf das neue Basisjahr wird die Veröffentlichung auf die neue Abgrenzung der Hauptgruppen umgestellt. Ein Nachweis der neuen Hauptgruppe „Energie“ beim Index der Arbeitsproduktivität ist nicht möglich, da für die zu dieser Hauptgruppe gehörenden Wirtschaftszweige des Bergbaus und Verarbeitenden Gewerbes sowie der Energieversorgung die Angaben zum eingesetzten Arbeitsvolumen nicht vollständig erhoben werden.

---

1) Vergleiche Detlev Ewald „Zur Neukonzeption der Produktionsstatistiken“, Statistische Monatshefte Thüringen, Thüringer Landesamt für Statistik, Februar 1999, Seite 33 ff.

## Abkürzungen

MD	Monatsdurchschnitt im Jahr
Vorj.	Vorjahr
u.Ä.	und Ähnliches

## Aktuelle Ergebnisse

Der Monat Dezember war durch einen Produktionsanstieg sowohl im **Bergbau und Verarbeitenden Gewerbe** als auch im **Bauhauptgewerbe** gegenüber dem vergleichbaren Vorjahresmonat gekennzeichnet.

Gemessen am **Index der Produktion** wurde im Dezember in den Betrieben des Bergbaus und Verarbeitenden Gewerbes 14,8 Prozent weniger als im Vormonat, jedoch 20,2 Prozent mehr als im Dezember 2002 produziert. Damit lag das Produktionsvolumen im Jahr 2003 um durchschnittlich 11,2 Prozent über dem des Vorjahres.

Den deutlichsten Produktionszuwachs gegenüber dem Jahr 2002 konnten die **Vorleistungsgüterproduzenten** verbuchen. Diese Betriebe realisierten bis Ende Dezember einen um durchschnittlich 14,8 Prozent höheren Produktionsausstoß als im Jahr zuvor.

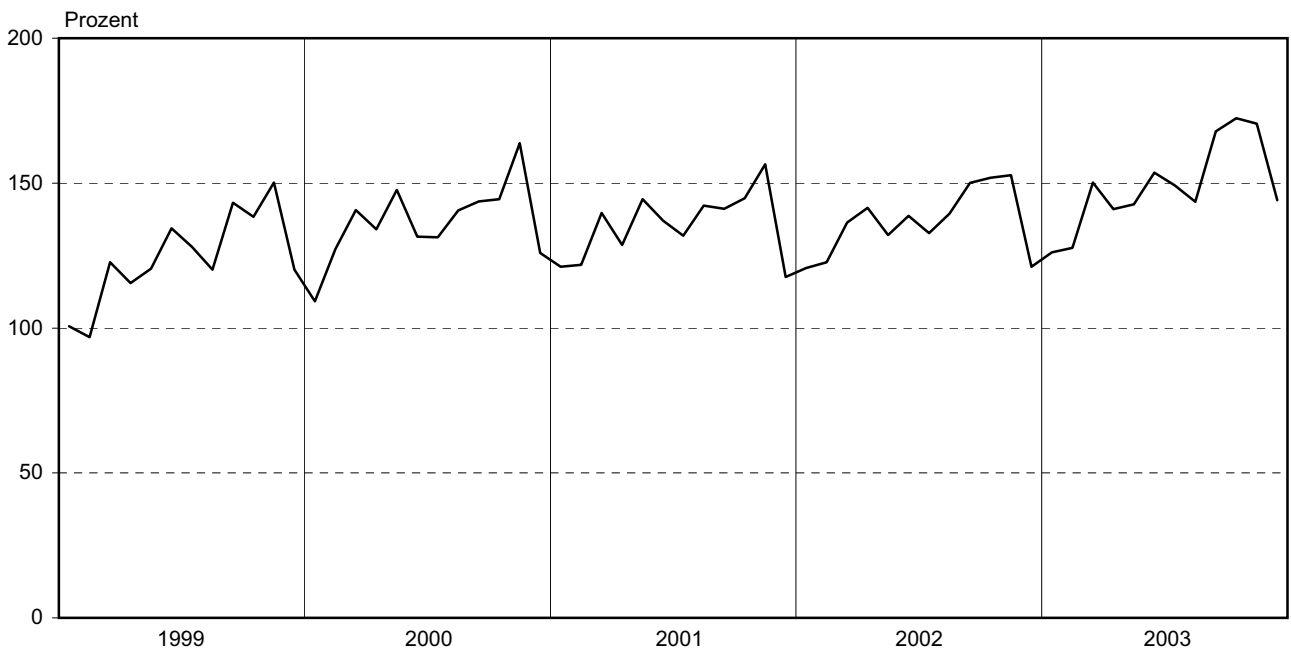
Auch die anderen Betriebe konnten im abgelaufenen Kalenderjahr zum Teil deutliche Steigerungsraten gegenüber dem Jahr 2002 vermelden. Die **Hersteller von Investitionsgütern** verzeichneten 2003 einen spürbaren Produktionsanstieg gegenüber dem Vorjahr (+ 9,1 Prozent). Auch das im Verlauf des Jahres von den **Gebrauchsgüter-** bzw. **Verbrauchsgüterproduzenten** realisierte Produktionsvolumen lag jeweils um durchschnittlich 5,5 Prozent über dem des Jahres 2002.

Bezogen auf die geleisteten Arbeitsstunden lag der **Index der Arbeitsproduktivität** im Dezember bei 169,2 Prozent. Damit erhöhte sich die Produktivität im Jahresverlauf um durchschnittlich 10,3 Prozent gegenüber dem Jahr 2002.

Im Dezember war gegenüber dem Vormonat ein Produktionsrückgang im **Bauhauptgewerbe** um 25,5 Prozent zu verzeichnen. Im Vergleich zum entsprechenden Vorjahresmonat bedeutete dies einen Zuwachs um 6,5 Prozent. Damit realisierten diese Betriebe im Verlauf des Jahres ein um durchschnittlich 6,5 Prozent geringeres Produktionsvolumen als im Jahr zuvor.

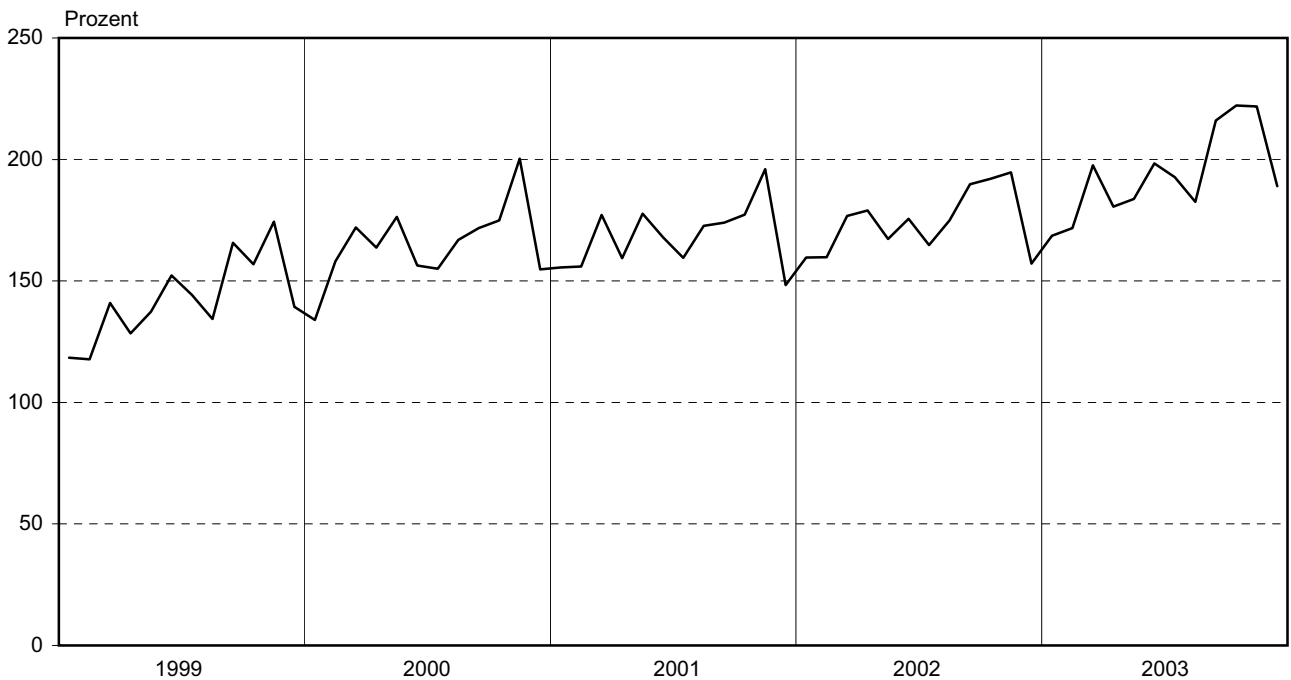
### 1. Index der Produktion im Produzierenden Gewerbe

Basis: 1995



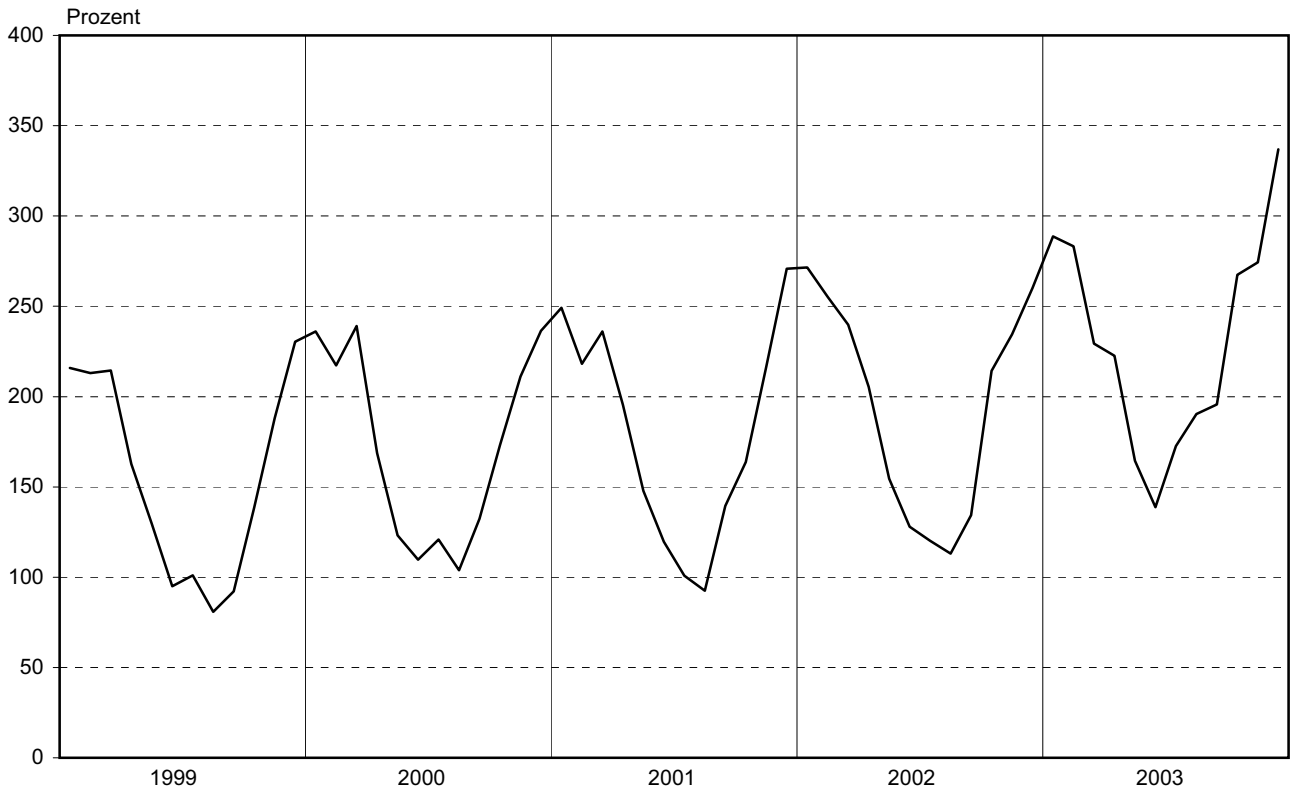
### 2. Index der Produktion im Bergbau und Verarbeitenden Gewerbe

Basis: 1995



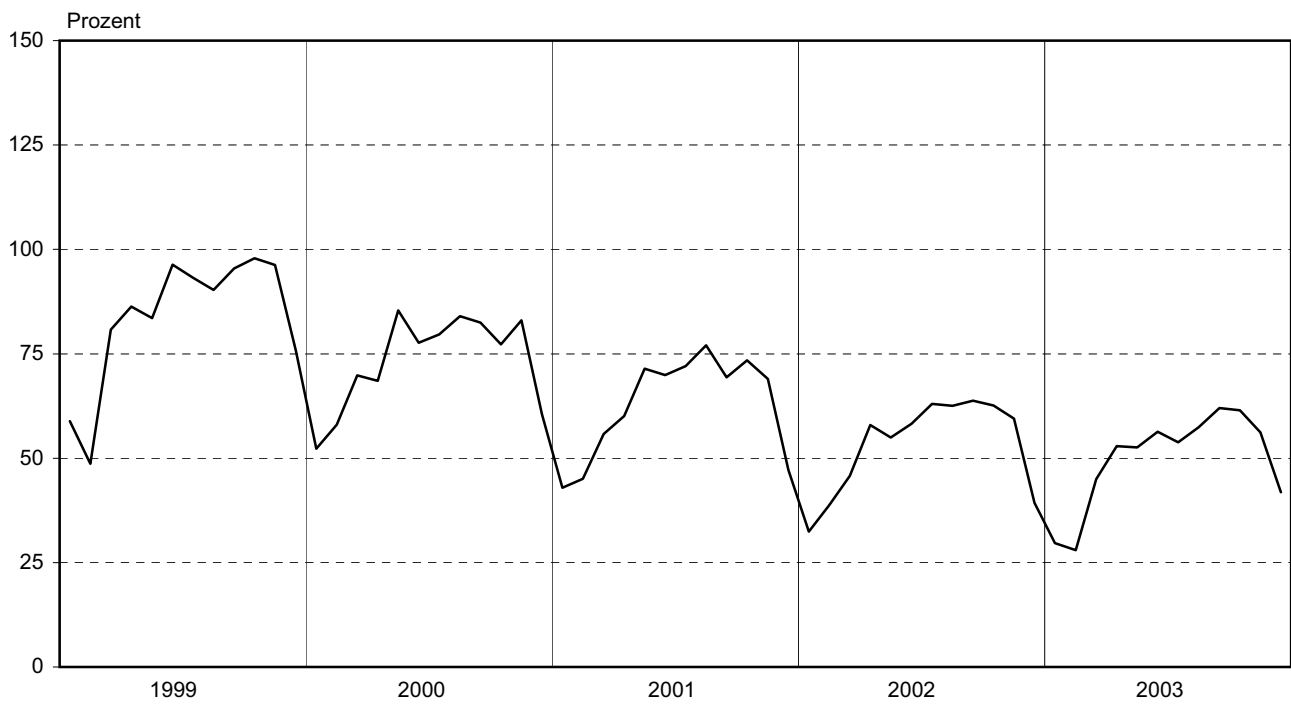
### 3. Index der Produktion der Energie- und Wasserversorgung

Basis: 1995



### 4. Index der Produktion im Bauhauptgewerbe

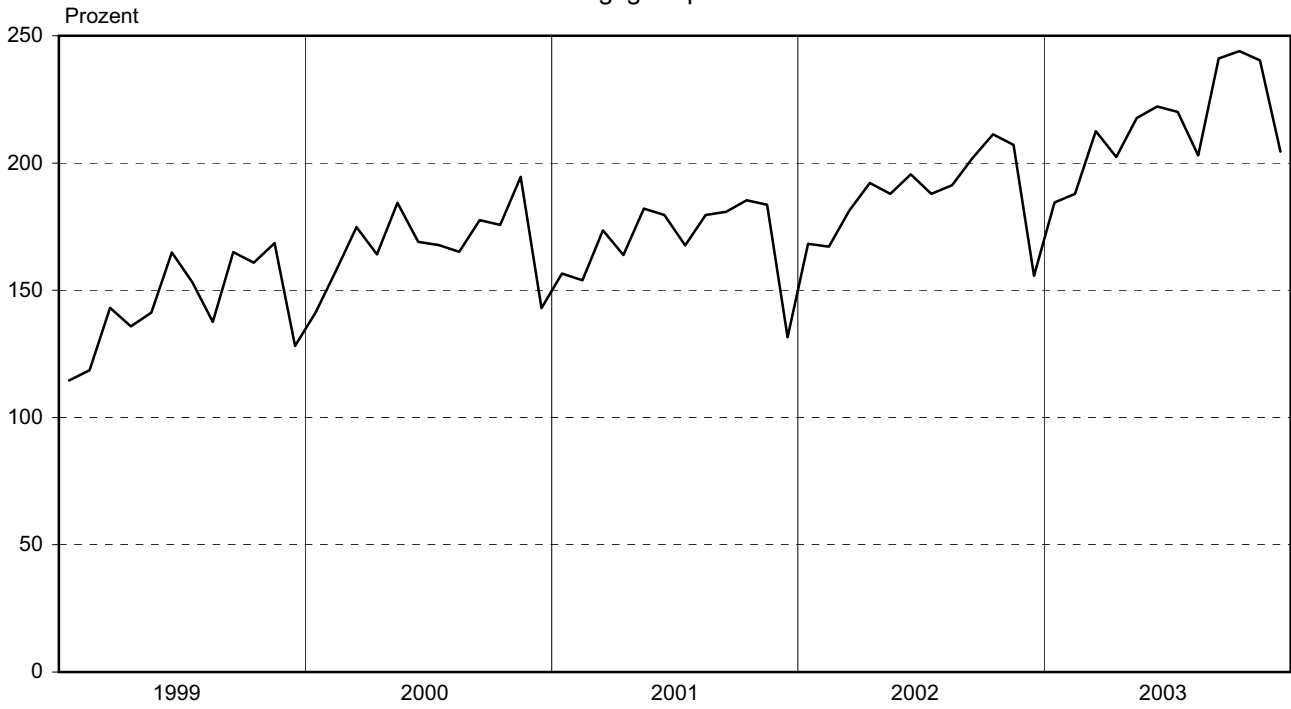
Basis: 1995



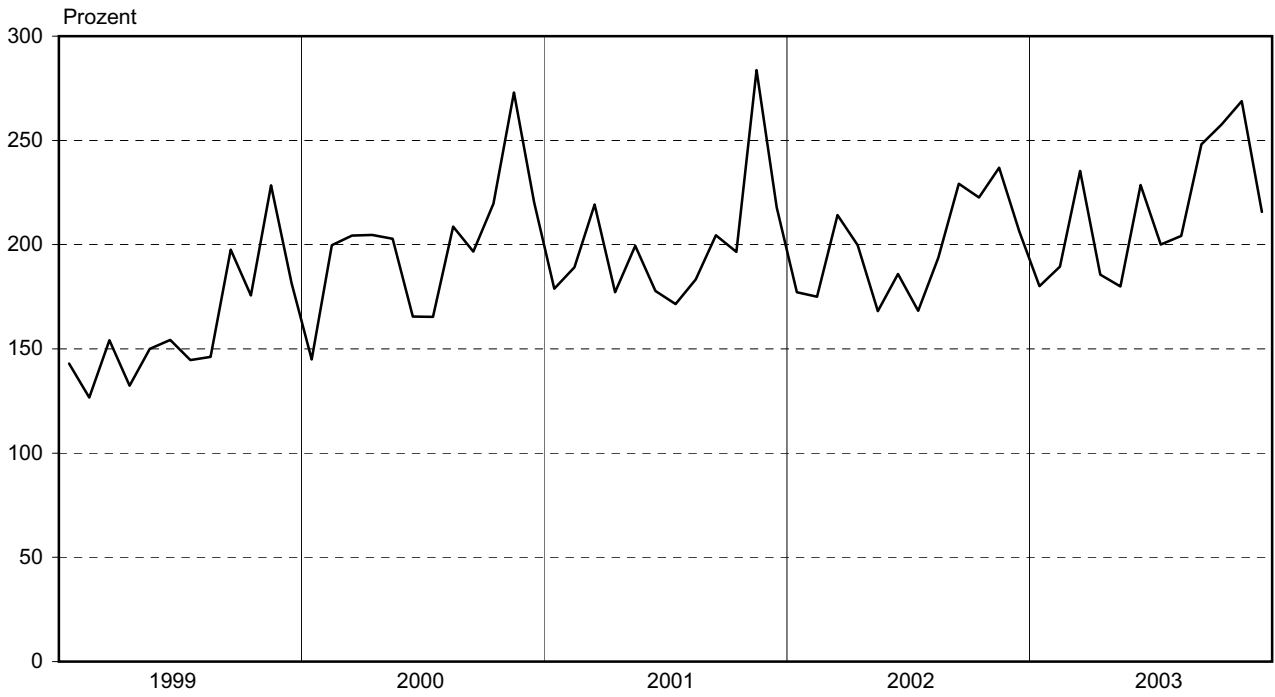
### 5. Index der Produktion im Bergbau und Verarbeitenden Gewerbe nach Hauptgruppen

Basis: 1995

#### Vorleistungsgüterproduzenten



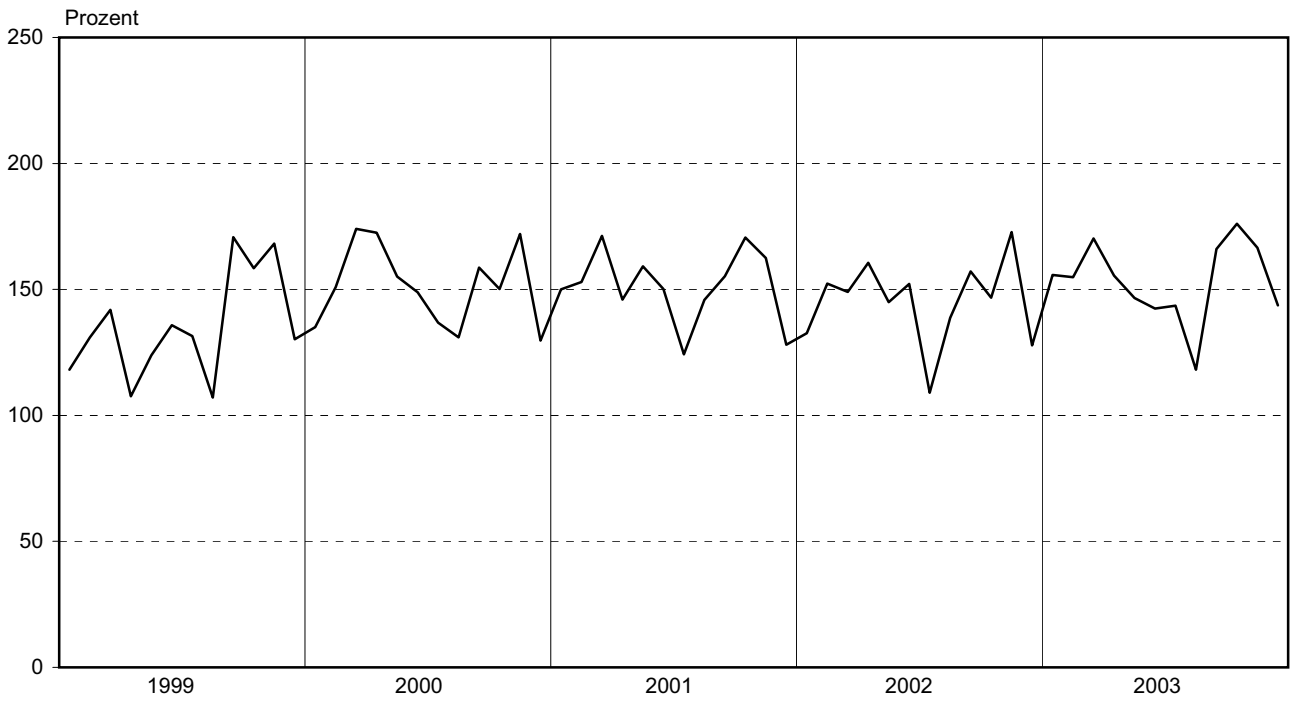
#### Investitionsgüterproduzenten



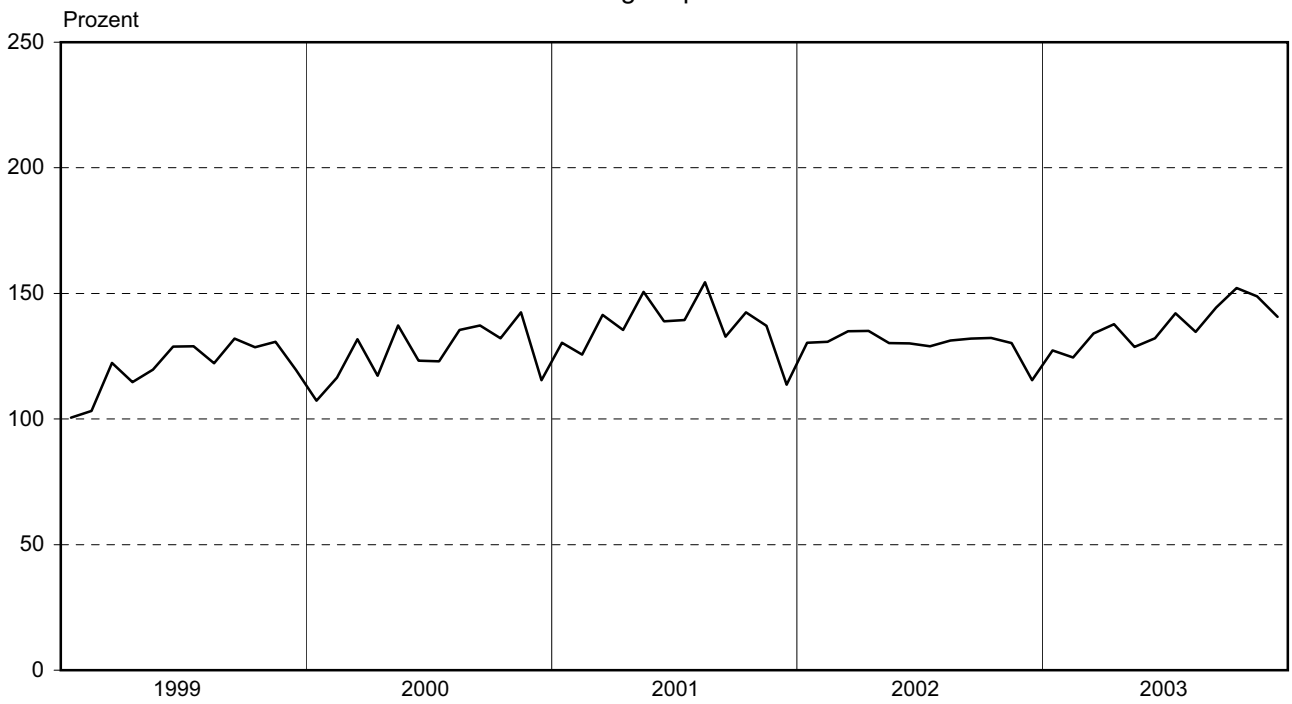


Noch: 5. Index der Produktion im Bergbau und Verarbeitenden Gewerbe nach Hauptgruppen  
Basis: 1995

Gebrauchsgüterproduzenten



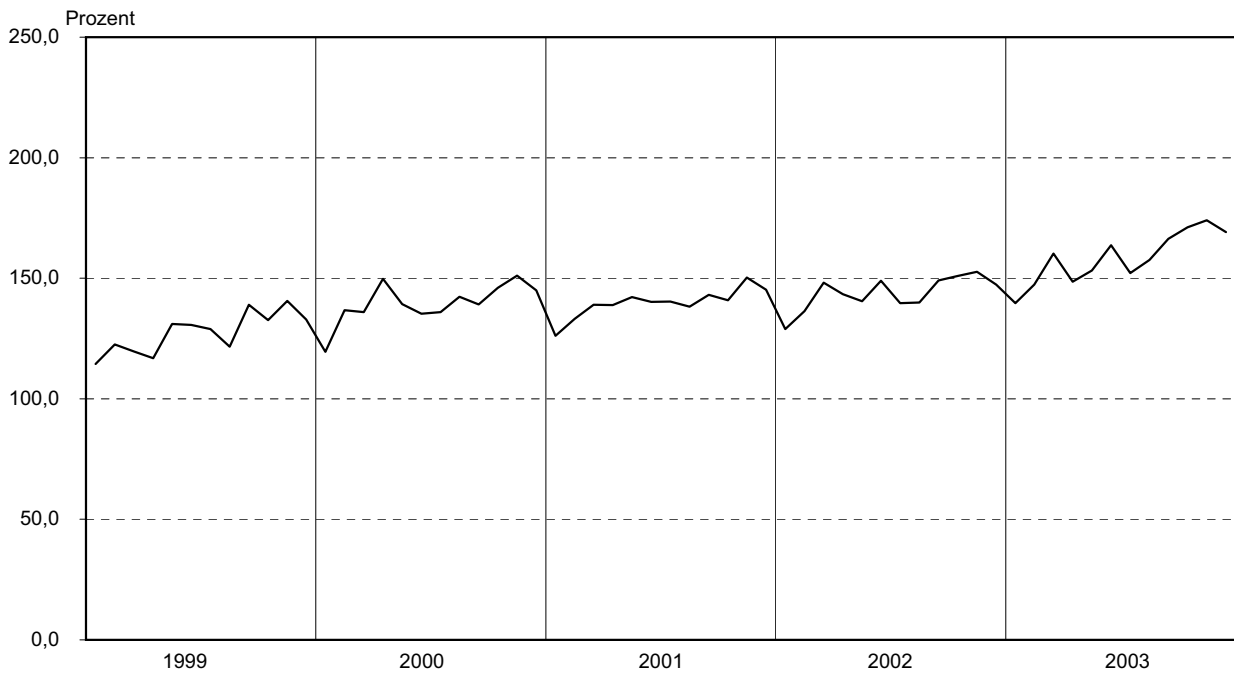
Verbrauchsgüterproduzenten



### 6. Index der Arbeitsproduktivität im Bergbau und Verarbeitenden Gewerbe

Basis: 1995

Produktionsergebnis je Arbeitsstunde



## 1. Index der Produktion im Produzierenden Gewerbe nach Wirtschaftsbereichen

Basis: 1995

Jahr	Jan.	Feb.	März	April	Mai	Juni	Juli	Aug.	Sep.	Okt.	Nov.	Dez.	MD	Veränderung in %		
														Dezember		Jan.-Dez.
														gegenüber		
														Vor- monat	Vorj.- monat	Vorj.- zeitraum

### Produzierendes Gewerbe insgesamt

1999	100,6	96,9	122,7	115,5	120,5	134,4	128,0	120,2	143,2	138,4	150,1	120,2	124,2	- 20,0	9,5	3,8
2000	109,2	127,3	140,7	134,1	147,6	131,5	131,3	140,6	143,7	144,4	163,8	125,9	136,7	- 23,1	4,8	10,0
2001	121,1	121,8	139,7	128,7	144,4	137,1	131,8	142,3	141,1	144,8	156,5	117,6	135,6	- 24,9	- 6,6	- 0,8
2002	120,7	122,7	136,3	141,4	132,1	138,7	132,8	139,5	150,1	151,8	152,8	121,1	136,7	- 20,7	3,0	0,8
2003	126,1	127,7	150,2	141,0	142,7	153,6	149,2	143,5	167,9	172,3	170,5	144,1	149,1	- 15,5	19,0	9,1

### Bergbau

1999	55,9	49,8	79,4	89,3	90,1	100,4	97,4	90,4	104,4	106,8	89,3	55,9	84,1	- 37,4	0,2	- 3,9
2000	38,5	59,5	65,3	75,7	87,8	75,0	86,5	78,6	87,2	87,3	80,8	50,8	72,7	- 37,1	- 9,1	- 13,5
2001	43,7	46,6	59,5	66,9	79,8	70,2	71,7	78,8	77,9	83,7	65,7	44,8	65,8	- 31,9	- 11,9	- 9,6
2002	63,4	70,7	81,3	93,5	96,1	94,4	87,1	110,1	109,0	111,7	102,0	58,9	89,9	- 42,3	31,5	36,6
2003	68,0	65,8	91,5	95,8	98,8	116,7	96,3	94,3	108,8	111,3	99,8	71,5	93,2	- 28,3	21,5	3,7

### Verarbeitendes Gewerbe

1999	121,8	121,4	144,2	130,5	139,9	155,0	146,7	136,7	168,9	159,6	179,0	143,8	145,6	- 19,7	157,8	10,7
2000	139,1	163,3	177,8	168,4	181,1	160,8	158,7	171,6	176,3	179,6	206,7	160,3	170,3	- 22,4	11,5	17,0
2001	161,6	161,8	183,5	164,4	183,0	173,3	164,2	177,7	179,2	182,4	203,0	153,8	174,0	- 24,2	- 4,0	2,2
2002	164,8	164,6	181,9	183,6	171,0	179,9	169,0	178,4	194,1	196,4	199,6	162,4	178,8	- 18,6	5,6	2,8
2003	173,9	177,4	203,2	185,1	188,3	202,7	197,8	187,2	221,8	228,1	228,4	195,2	199,1	- 14,5	20,2	11,4

### Energie- und Wasserversorgung

1999	215,8	213,1	214,5	162,7	129,6	94,9	101,0	80,8	92,2	138,5	188,0	230,4	155,1	22,5	- 1,2	- 6,5
2000	236,1	217,2	239,1	168,7	123,2	109,8	120,8	103,9	132,5	173,1	211,1	236,3	172,6	12,0	2,6	11,3
2001	249,1	218,1	236,1	195,4	147,8	119,7	100,9	92,6	139,5	163,7	216,5	270,8	179,2	25,1	14,6	3,8
2002	271,5	255,1	239,7	205,4	154,5	127,9	120,2	113,1	134,3	214,3	234,5	260,2	194,2	11,0	- 3,9	8,4
2003	288,8	283,2	229,4	222,5	164,4	138,7	172,7	190,4	195,7	267,3	274,3	337,0	230,4	22,8	29,5	18,6

### Bauhauptgewerbe

1999	58,9	48,7	80,8	86,3	83,5	96,3	93,2	90,3	95,4	97,9	96,2	75,8	83,6	- 21,2	11,3	- 1,5
2000	52,3	58,1	69,8	68,5	85,4	77,7	79,6	84,0	82,5	77,2	83,0	60,6	73,2	- 27,0	- 20,1	- 12,4
2001	42,9	45,1	55,8	60,1	71,4	69,9	72,0	77,0	69,3	73,4	69,0	47,2	62,8	- 31,6	- 22,1	- 14,3
2002	32,5	38,8	45,8	57,9	55,0	58,2	63,0	62,6	63,8	62,6	59,5	39,3	53,2	- 33,9	- 16,7	- 15,2
2003	29,7	28,0	45,0	52,9	52,5	56,4	53,8	57,4	62,0	61,4	56,2	41,9	49,8	- 25,5	6,5	- 6,5

## 2. Index der Produktion im Bergbau und Verarbeitenden Gewerbe nach Hauptgruppen

Basis: 1995

Jahr	Jan.	Feb.	März	April	Mai	Juni	Juli	Aug.	Sep.	Okt.	Nov.	Dez.	MD	Veränderung in %		
														Dezember		Jan.-Dez.
														gegenüber		
														Vor- monat	Vorj.- monat	Vorj.- zeitraum

### Bergbau und Verarbeitendes Gewerbe

1999	118,5	117,7	140,9	128,4	137,4	152,3	144,2	134,3	165,7	156,9	174,4	139,3	142,5	- 20,1	9,1	5,3
2000	134,0	158,0	172,1	163,7	176,3	156,4	155,0	166,9	171,8	174,9	200,3	154,7	165,3	- 22,7	11,1	16,0
2001	155,6	155,9	177,2	159,4	177,7	168,0	159,5	172,7	174,0	177,3	196,0	148,3	168,5	- 24,4	- 4,2	1,9
2002	159,6	159,8	176,8	179,0	167,2	175,6	164,8	175,0	189,8	192,1	194,6	157,1	174,3	- 19,3	6,0	3,4
2003	168,5	171,7	197,5	180,6	183,8	198,3	192,7	182,5	216,1	222,2	221,9	189,0	193,7	- 14,8	20,2	11,2

### Vorleistungsgüterproduzenten

1999	114,6	118,6	143,1	135,8	141,2	164,8	153,2	137,6	165,0	160,8	168,6	128,1	144,3	- 24,0	11,3	7,4
2000	141,2	157,7	174,8	164,1	184,4	169,0	167,8	165,1	177,6	175,7	194,6	143,0	167,9	- 26,5	11,6	16,4
2001	156,6	153,9	173,6	163,8	182,1	179,6	167,7	179,6	180,9	185,4	183,5	131,5	169,8	- 28,3	- 8,0	1,2
2002	168,3	167,1	181,3	192,2	187,8	195,6	187,8	191,3	201,9	211,2	207,1	155,7	187,3	- 24,8	18,4	10,3
2003	184,5	187,9	212,5	202,3	217,6	222,3	220,0	202,9	241,0	244,0	240,3	204,5	215,0	- 14,9	31,3	14,8

### Investitionsgüterproduzenten

1999	142,9	126,7	154,2	132,4	150,1	154,3	144,6	146,2	197,6	175,6	228,5	181,7	161,2	- 20,5	57,9	13,6
2000	145,0	199,8	204,4	204,7	202,9	165,5	165,3	208,6	196,7	219,8	272,9	220,3	200,5	- 19,3	21,3	24,4
2001	178,9	189,2	219,3	177,1	199,4	177,8	171,5	183,3	204,5	196,6	283,7	217,9	199,9	- 23,2	- 1,1	- 0,3
2002	177,2	175,1	214,2	199,7	168,1	185,9	168,3	193,8	229,2	222,7	236,9	206,4	198,1	- 12,9	- 5,3	- 0,9
2003	180,1	189,5	235,3	185,5	179,9	228,6	200,0	204,1	248,1	257,6	268,8	215,7	216,1	- 19,8	4,5	9,1

### Gebrauchsgüterproduzenten

1999	118,1	130,9	141,9	107,6	123,8	135,8	131,4	107,1	170,7	158,4	168,2	130,3	135,3	- 22,6	6,7	1,2
2000	135,0	150,9	174,0	172,5	155,2	148,9	136,9	130,9	158,7	150,2	172,0	129,8	151,2	- 24,6	- 0,4	11,7
2001	150,0	152,9	171,3	146,0	159,2	150,2	124,2	145,8	155,2	170,6	162,5	128,1	151,3	- 21,2	- 1,3	0,1
2002	132,6	152,4	149,0	160,6	144,9	152,2	109,0	138,7	157,1	146,7	172,7	127,8	145,3	- 26,0	- 0,2	- 4,0
2003	155,7	154,9	170,3	155,5	146,6	142,4	143,6	118,2	166,0	176,1	166,5	143,7	153,3	- 13,7	12,5	5,5

### Verbrauchsgüterproduzenten

1999	100,5	103,2	122,3	114,6	119,6	128,9	128,9	122,1	132,0	128,6	130,8	119,5	120,9	- 8,6	- 4,3	- 3,4
2000	107,3	116,4	131,7	117,3	137,3	123,2	123,0	135,5	137,3	132,1	142,5	115,5	126,6	- 18,9	- 3,4	4,7
2001	130,3	125,7	141,5	135,4	150,6	138,9	139,4	154,5	132,8	142,4	137,1	113,7	136,8	- 17,1	- 1,6	8,1
2002	130,4	130,7	135,0	135,1	130,2	130,1	128,9	131,2	132,0	132,3	130,2	115,4	130,1	- 11,4	1,5	- 4,9
2003	127,3	124,5	134,1	137,7	128,6	132,1	142,0	134,7	144,4	152,2	148,8	140,7	137,3	- 5,5	21,9	5,5

**3. Index der Arbeitsproduktivität im Bergbau und Verarbeitenden Gewerbe nach Hauptgruppen**  
 Produktionsergebnis je Arbeitsstunde  
 Basis: 1995

Jahr	Jan.	Feb.	März	April	Mai	Juni	Juli	Aug.	Sep.	Okt.	Nov.	Dez.	MD	Veränderung in %		
														Dezember		Jan.-Dez.
														gegenüber		
														Vor- monat	Vorj.- monat	Vorj.- zeitraum

**Bergbau und Verarbeitendes Gewerbe**

1999	114,4	122,6	119,6	116,9	131,1	130,6	128,9	121,6	139,0	132,6	140,6	132,9	127,6	- 5,5	1,6	- 0,3
2000	119,5	136,8	135,9	149,8	139,3	135,3	136,0	142,3	139,1	146,0	151,1	145,0	139,7	- 4,0	9,1	9,5
2001	126,1	133,1	139,0	138,9	142,2	140,2	140,3	138,3	143,1	140,8	150,3	145,2	139,8	- 3,4	0,2	0,1
2002	128,9	136,3	148,2	143,4	140,5	148,9	139,7	139,9	149,1	150,9	152,6	147,4	143,8	- 3,4	1,5	2,9
2003	139,7	147,4	160,3	148,5	153,2	163,7	152,1	157,6	166,4	171,1	174,0	169,2	158,6	- 2,8	14,8	10,3

**Vorleistungsgüterproduzenten**

1999	104,9	115,7	112,7	114,5	123,6	129,3	124,6	112,7	126,7	123,8	124,5	113,5	118,9	- 8,8	- 0,4	- 1,0
2000	114,3	123,6	125,7	135,1	129,7	130,7	130,7	124,9	129,1	131,6	132,7	122,7	127,6	- 7,5	8,1	7,3
2001	114,1	118,6	121,9	126,4	129,1	133,2	129,4	127,4	132,9	130,7	125,9	117,6	125,6	- 6,6	- 4,1	- 1,5
2002	119,4	124,6	133,2	134,4	137,5	144,5	137,5	133,4	138,1	144,7	140,6	129,1	134,7	- 8,2	9,8	7,3
2003	133,0	139,0	147,5	142,1	152,8	154,4	145,7	146,0	156,6	157,6	159,8	155,8	149,2	- 2,5	20,6	10,7

**Investitionsgüterproduzenten**

1999	143,5	140,9	138,2	125,5	152,4	140,9	139,4	142,2	178,3	158,6	194,1	184,8	153,2	- 4,8	9,9	7,0
2000	138,0	183,1	171,2	201,7	173,7	152,4	157,1	197,7	170,7	197,3	214,4	211,4	180,7	- 1,4	14,4	17,9
2001	152,4	169,4	181,2	165,1	169,6	155,4	163,2	157,6	176,0	165,9	227,3	218,6	175,1	- 3,9	3,4	- 3,1
2002	156,4	161,8	189,7	170,7	151,0	167,8	157,4	166,8	194,7	190,2	198,6	206,0	175,9	3,7	- 5,8	0,5
2003	168,6	184,5	218,1	169,6	170,7	214,4	182,1	206,6	220,1	232,3	238,3	226,6	202,7	- 4,9	10,0	15,2

**Gebrauchsgüterproduzenten**

1999	125,8	156,1	135,8	111,5	138,0	135,3	144,4	115,8	162,7	155,8	155,5	140,4	139,8	- 9,7	- 3,8	- 3,0
2000	138,7	146,8	157,5	183,7	144,4	160,3	158,4	142,4	153,9	147,8	150,2	142,6	152,2	- 5,1	1,6	8,9
2001	138,0	148,2	153,8	143,4	148,1	147,8	142,9	141,8	147,4	159,1	145,0	152,5	147,3	5,2	6,9	- 3,2
2002	131,2	159,9	157,8	162,4	156,0	169,5	136,6	155,1	163,6	143,4	186,9	168,2	157,6	- 10,0	10,3	6,9
2003	159,4	166,6	172,4	167,6	167,2	159,1	165,8	159,1	174,4	189,2	179,8	185,9	170,5	3,4	10,6	8,2

**Verbrauchsgüterproduzenten**

1999	98,7	107,9	108,3	111,3	119,2	116,7	118,7	115,9	116,1	115,3	113,2	116,6	113,2	3,0	- 3,2	- 5,1
2000	103,4	111,5	112,4	116,7	119,4	116,2	114,5	120,1	120,8	119,5	120,6	119,3	116,2	- 1,1	2,3	2,7
2001	119,7	120,6	126,0	135,9	137,7	133,6	134,8	137,1	125,5	128,8	120,3	121,1	128,4	0,7	1,5	10,5
2002	116,5	126,9	131,2	125,1	125,8	126,9	117,4	115,8	116,1	117,9	116,4	116,1	121,0	- 0,2	- 4,1	- 5,8
2003	114,4	117,0	120,7	128,5	120,5	124,0	122,8	125,2	122,8	127,4	130,3	130,9	123,7	0,4	12,7	2,2

#### 4. Index der Produktion im Produzierenden Gewerbe nach Wirtschaftszweigen

Basis: 1995

Wirtschaftszweig	Dezember 2003	Dagegen		MD 2003	Veränderung in %		
		November 2003	Dezember 2002		Dezember		Jan.-Dez.
					gegenüber		
					Vor- monat	Vorj.- monat	Vorj.- zeitraum
Gewinnung von Steinen und Erden, sonstiger Bergbau	81,4	113,6	67,0	106,2	- 28,3	21,5	3,7
Ernährungsgewerbe	164,8	167,9	131,8	161,6	- 1,9	25,1	14,8
Textilgewerbe	102,0	123,3	105,6	122,9	- 17,3	- 3,4	- 9,2
Bekleidungsgewerbe	31,5	26,5	9,7	30,6	18,8	225,8	134,6
Ledergewerbe	66,9	117,3	55,3	95,6	- 43,0	20,9	7,1
Holzgewerbe (ohne Herstellung von Möbeln)	247,0	275,4	194,9	248,8	- 10,3	26,8	- 0,2
Papiergewerbe	286,7	307,5	233,2	288,5	- 6,8	22,9	12,8
Verlagsgewerbe, Druckgewerbe, Vervielfältigung von bespielten Ton-, Bild- und Datenträgern	227,8	231,2	169,1	198,3	- 1,5	34,7	13,5
Chemische Industrie	147,7	181,9	159,9	168,1	- 18,8	- 7,6	1,9
Herstellung von Gummi- und Kunststoffwaren	214,1	266,1	177,6	242,4	- 19,5	20,5	19,6
Glasgewerbe, Keramik, Verarbeitung von Steinen und Erden	88,6	122,6	83,8	111,1	- 27,7	5,8	1,7
Metallerzeugung und -bearbeitung	244,9	338,9	145,8	236,1	- 27,7	68,0	35,8
Herstellung von Metallerzeugnissen	234,5	277,1	206,9	244,3	- 15,4	13,3	16,9
Maschinenbau	170,8	159,0	139,2	158,4	7,5	22,7	20,5
Herstellung von Büromaschinen, Datenverarbeitungsgeräten und -einrichtungen	719,4	1584,8	807,8	765,6	- 54,6	- 10,9	3,6
Herstellung von Geräten der Elektrizitätserzeugung, -verteilung u.Ä.	333,6	304,8	182,9	280,2	9,5	82,4	20,3

Noch: 4. Index der Produktion im Produzierenden Gewerbe nach Wirtschaftszweigen

Basis: 1995

Wirtschaftszweig	Dezember 2003	Dagegen		MD 2003	Veränderung in %		
		November 2003	Dezember 2002		Dezember		Jan.-Dez.
					gegenüber		
		Vor- monat	Vorj.- monat		Vorj.- zeitraum		
Rundfunk-, Fernseh- und Nachrichtentechnik	314,0	395,4	311,2	345,1	- 20,6	0,9	21,0
Medizin-, Mess-, Steuer- und Regelungstechnik, Optik	382,5	359,5	339,3	361,9	6,4	12,7	- 2,4
Herstellung von Kraftwagen und Kraftwagenteilen	170,4	212,7	143,1	191,0	- 19,9	19,1	15,4
Sonstiger Fahrzeugbau	128,5	127,3	181,0	167,3	0,9	- 29,0	2,5
Herstellung von Möbeln, Schmuck, Musikinstrumenten, Sportgeräten, Spielwaren und sonstigen Erzeugnissen	100,7	121,2	100,0	113,4	- 16,9	0,7	0,5
Hochbau	28,1	36,4	27,8	35,5	- 22,7	1,3	- 10,1
Tiefbau	66,6	91,8	60,1	75,5	- 27,5	10,7	- 3,3

**5. Index der Arbeitsproduktivität im Bergbau und Verarbeitenden Gewerbe nach Wirtschaftszweigen**  
 Produktionsergebnis je Arbeitsstunde  
 Basis: 1995

Wirtschaftszweig	Dezember 2003	Dagegen		MD 2003	Veränderung in %		
		November 2003	Dezember 2002		Dezember		Jan.-Dez.
					gegenüber		
					Vor- monat	Vorj.- monat	Vorj.- zeitraum
Gewinnung von Steinen und Erden, sonstiger Bergbau	176,6	187,8	125,9	174,6	- 6,0	40,2	16,9
Ernährungsgewerbe	125,6	126,2	108,4	124,8	- 0,5	15,9	10,7
Textilgewerbe	117,0	117,7	110,5	118,2	- 0,6	5,9	1,8
Bekleidungsgewerbe	190,9	122,7	55,4	140,3	55,6	244,4	142,2
Ledergewerbe	131,2	184,1	103,2	152,6	- 28,8	27,1	11,6
Holzgewerbe (ohne Herstellung von Möbeln)	239,1	234,2	182,3	218,4	2,1	31,1	7,5
Papiergewerbe	184,0	183,8	164,6	180,0	0,1	11,8	5,3
Verlagsgewerbe, Druckgewerbe, Vervielfältigung von bespielten Ton-, Bild- und Datenträgern	163,5	158,6	133,6	141,9	3,1	22,4	9,4
Chemische Industrie	119,7	131,9	158,2	124,8	- 9,3	- 24,3	- 16,7
Herstellung von Gummi- und Kunststoffwaren	139,1	146,4	132,4	143,9	- 5,0	5,0	4,3
Glasgewerbe, Keramik, Verarbeitung von Steinen und Erden	121,5	144,1	122,7	135,7	- 15,6	- 0,9	4,0
Metallerzeugung und -bearbeitung	200,2	218,5	128,3	160,2	- 8,4	56,0	33,1
Herstellung von Metallerzeugnissen	141,9	146,5	141,3	136,4	- 3,2	0,4	9,2
Maschinenbau	181,1	150,3	158,0	151,0	20,5	14,6	15,1
Herstellung von Büromaschinen, Datenverarbeitungs- geräten und -einrichtungen	524,0	956,4	600,6	510,8	- 45,2	- 12,8	6,6
Herstellung von Geräten der Elektrizitätserzeugung, -verteilung u.Ä.	250,6	204,0	143,1	191,5	22,9	75,1	20,8



Noch: 5. Index der Arbeitsproduktivität im Bergbau und Verarbeitenden Gewerbe nach Wirtschaftszweigen  
 Produktionsergebnis je Arbeitsstunde  
 Basis: 1995

Wirtschaftszweig	Dezember 2003	Dagegen		MD 2003	Veränderung in %		
		November 2003	Dezember 2002		Dezember		Jan.-Dez.
					Vor- monat	Vorj.- monat	
Rundfunk-, Fernseh- und Nachrichtentechnik	268,6	297,5	285,5	269,0	- 9,7	- 5,9	20,6
Medizin-, Mess-, Steuer- und Regelungstechnik, Optik	308,0	246,1	286,6	258,7	25,2	7,5	- 9,0
Herstellung von Kraftwagen und Kraftwagenteilen	125,8	123,4	105,4	124,9	1,9	19,3	14,2
Sonstiger Fahrzeugbau	261,2	221,4	383,5	279,4	18,0	- 31,9	6,5
Herstellung von Möbeln, Schmuck, Musikinstrumenten, Sportgeräten, Spielwaren und sonstigen Erzeugnissen	130,6	131,7	125,6	126,3	- 0,9	4,0	10,1

**6. Nachrichtlich: Index der Produktion im Produzierenden Gewerbe und der Produktivität im Bergbau und Verarbeitenden Gewerbe nach neuen Hauptgruppen**

Basis: 1995

Hauptgruppe	Dezember 2003	Dagegen		MD 2003	Veränderung in %		
		November 2003	Dezember 2002		Dezember	Jan.-Dez.	gegenüber
					Vor- monat	Vorj.- monat	

**Index der Produktion**

Vorleistungsgüterproduzenten	196,5	229,7	153,5	206,5	- 14,5	28,0	14,1
Investitionsgüterproduzenten	231,7	290,7	211,5	234,1	- 20,3	9,5	9,7
Gebrauchsgüterproduzenten	133,8	154,3	121,4	143,6	- 13,3	10,2	3,4
Verbrauchsgüterproduzenten	150,5	159,9	121,8	146,4	- 5,9	23,6	8,1
Energie	337,0	274,3	260,2	230,4	22,8	29,5	18,6

**Index der Arbeitsproduktivität im Bergbau und Verarbeitenden Gewerbe**

Produktionsergebnis je Arbeitsstunde

Vorleistungsgüterproduzenten	161,5	164,0	137,7	154,2	- 1,5	17,3	11,1
Investitionsgüterproduzenten	220,9	235,2	192,1	200,0	- 6,1	15,0	16,9
Gebrauchsgüterproduzenten	165,0	158,9	149,9	151,2	3,8	10,1	10,5
Verbrauchsgüterproduzenten	133,7	134,1	117,2	126,4	- 0,4	14,0	5,0