

Statistischer Bericht

AI -j / 04
A VI -j / 04

Ausgewählte Merkmale
zur Entwicklung
in Thüringen
1991 - 2004
- Ergebnis des Mikrozensus -

Bestell - Nr. 01 115

Thüringer Landesamt für Statistik



! " # \$

* # %&'\$()\$#%
%&'\$#
+))) - - -
& / - -

0
1 .

%&'\$\$

2 (3

&4- #) 3
! # (3 51

6 (3

7 " , " 8, " 9 : ;
" 9 " ,

< -= 9 "
, " >)= ;&

: 8 -
0 1 " : -

Inhaltsverzeichnis

	Seite
Vorbemerkungen	3
Grafiken	
1. Bevölkerung nach Familienstand und Geschlecht	8
2. Bevölkerung nach Altersgruppen	9
3. Bevölkerung nach überwiegendem Lebensunterhalt	9
4. Bevölkerung nach Beteiligung am Erwerbsleben	10
5. Erwerbstätige nach Wirtschaftsbereichen	10
6. Erwerbstätige nach Stellung im Beruf	11
7. Erwerbstätige nach monatlichem Nettoeinkommen	11
8. Erwerbslose nach Geschlecht	12
9. Erwerbslose nach Dauer der Arbeitssuche	12
10. Privathaushalte nach Haushaltsgröße	13
11. Privathaushalte nach monatlichem Haushaltsnettoeinkommen	13
12. Familien nach Anzahl der ledigen Kinder	14
13. Familien nach monatlichem Familiennettoeinkommen	14
14. Frauen im Alter von 15 und mehr Jahren nach Beteiligung am Erwerbsleben	15
15. Frauen im Alter von 15 und mehr Jahren nach monatlichem Nettoeinkommen	15
16. Ledige Kinder in Familien nach Familientyp	16
17. Ledige Kinder in Familien nach Altersgruppen	16
Tabellen	
1. Bevölkerung und Erwerbstätigkeit	17
1.1 Bevölkerung nach Familienstand und Geschlecht in 1000	17
1.2 Bevölkerung nach Altersgruppen und Geschlecht in 1000	18
1.3 Bevölkerung nach überwiegendem Lebensunterhalt und Geschlecht in 1000	19
1.4 Bevölkerung nach Beteiligung am Erwerbsleben und Geschlecht in 1000	20
1.5 Erwerbstätige nach Wirtschaftsbereichen und Geschlecht in 1000	21
1.6 Erwerbstätige nach Stellung im Beruf und Geschlecht in 1000	22
1.7 Erwerbstätige nach normalerweise je Woche geleisteten Arbeitsstunden und Geschlecht in 1000	23
1.8 Erwerbstätige nach monatlichem Nettoeinkommen und Geschlecht in 1000	24
1.9 Erwerbstätige nach Altersgruppen und Geschlecht in 1000	25

1.10	Erwerbstätigenquoten nach Altersgruppen und Geschlecht in Prozent	26
1.11	Erwerbslose nach Dauer der Arbeitssuche und Geschlecht in 1000	27
2.	Haushalte	28
2.1	Bevölkerung in Privathaushalten nach Haushaltsgröße und Geschlecht in 1000	28
2.2	Privathaushalte nach Haushaltsgröße und Geschlecht der Bezugsperson in 1000	29
2.3	Privathaushalte nach Beteiligung der Bezugsperson am Erwerbsleben und Haushaltsgröße in 1000	30
2.4	Privathaushalte mit/ohne ledige Kinder nach Haushaltsgröße	31
2.5	Privathaushalte nach monatlichem Haushaltsnettoeinkommen und Geschlecht der Bezugsperson in 1000	32
2.6	Privathaushalte nach monatlichem Haushaltsnettoeinkommen und Haushaltsgröße in 1000	33
2.7	Privathaushalte, deren Bezugsperson Rentner ist, nach monatlichem Haushaltsnettoeinkommen und Haushaltsgröße in 1000	34
3.	Familien	35
3.1	Familien nach Familientyp und Anzahl der ledigen Kinder in 1000	35
3.2	Familien nach Beteiligung der Bezugsperson am Erwerbsleben und Familientyp in 1000	36
3.3	Familien nach monatlichem Familiennetoeinkommen und Familientyp in 1000	38
3.4	Ehepaare nach Beteiligung am Erwerbsleben und Anzahl der Kinder in 1000	40
3.5	Alleinstehende nach Beteiligung am Erwerbsleben und Anzahl der Kinder in 1000	43
4.	Frauen	44
4.1	Frauen im Alter von 15 und mehr Jahren nach Altersgruppen und Beteiligung am Erwerbsleben in 1000	44
4.2	Frauen - verheiratet zusammenlebend - im Alter von 15 und mehr Jahren nach Altersgruppen und Beteiligung am Erwerbsleben in 1000	45
4.3	Frauen im Alter von 15 und mehr Jahren nach monatlichem Nettoeinkommen in 1000	46
5.	Kinder	47
5.1	Ledige Kinder in Familien nach Familientyp und Altersgruppen der ledigen Kinder in 1000	47
5.2	Ledige Kinder nach monatlichem Nettoeinkommen der Familie und Familientyp in 1000	48

Vorbemerkungen

Der Mikrozensus ist eine laufende Repräsentativstatistik der Bevölkerung und des Erwerbslebens, die in der Bundesrepublik Deutschland bereits seit 1957 durchgeführt wird. Der Hauptzweck des Mikrozensus besteht darin, eine Statistik zu schaffen, mit deren Hilfe in regelmäßigen und kurzen Abständen schnell, kostengünstig und zuverlässig die wichtigsten bevölkerungs- und arbeitsmarktstatistischen Strukturdaten und deren Veränderungen laufend ermittelt werden können.

Der Mikrozensus besteht aus einem Frageprogramm, das in einen konstanten, jährlich zu erhebenden und einen variablen Teil zerfällt.

Im konstanten Teil werden erfasst:

- Merkmale der Person, der Familie, des Haushalts, Staatsangehörigkeit und Wohnsitz;
- wirtschaftliche Verhältnisse, insbesondere die Beteiligung am Erwerbsleben;
- soziale Verhältnisse, insbesondere soziale Sicherheit;
- berufliche Aus- und Fortbildung, Schichtarbeit und frühere Erwerbstätigkeit;
- in den Jahren 1996 bis 1999 Art und Umfang einer Pflegebedürftigkeit;
- Leistungen einer Pflegeversicherung.

Im variablen Teil werden erfasst:

ab 1996 alle vier Jahre:

- Jahr des höchsten beruflichen Ausbildungs- oder Hochschulabschlusses sowie überwiegend ausgeübte Tätigkeit;
- Angaben über Pendler;

ab 1997 alle vier Jahre:

- Bestehen und Höhe einer Lebensversicherung;
- Art der geleisteten Schichtarbeit; Art der betrieblichen Altersvorsorge;
- vermögenswirksame Leistungen und angelegter Gesamtbetrag;

ab 1998 alle vier Jahre:

- Art und Größe des Gebäudes mit Wohnraum; Eigentumsverhältnisse der Wohnung;
- Ausstattung der Wohnung mit Heiz- und Warmwasserbereitungsanlagen nach Energieträgersystemen;

ab 1999 alle vier Jahre:

- Angaben zur gesetzlichen bzw. privaten Krankenversicherung;
- Dauer und Art einer Krankheit oder Unfallverletzung;
- Rauchgewohnheiten und weitere Gesundheitsrisiken;
- Art und Umfang einer Pflegebedürftigkeit und Leistungen einer Pflegeversicherung.

Rechtsgrundlage

Rechtsgrundlage bildet bis 1995 das Gesetz zur Durchführung einer Repräsentativstatistik über die Bevölkerung und den Arbeitsmarkt (Mikrozensusgesetz) vom 10. Juni 1985 (BGBl. I S. 955), geändert durch Artikel 1 des Gesetzes vom 17. Dezember 1990 (BGBl. I S. 2837) in Verbindung mit der Verordnung zur Durchführung einer Repräsentativstatistik über die Bevölkerung und den Arbeitsmarkt (Mikrozensusverordnung) vom 14. Juni 1985 (BGBl. I S. 967), zuletzt geändert durch die Dritte Verordnung zur Änderung der Mikrozensusverordnung in Verbindung mit dem Gesetz über die Statistik für Bundeszwecke (Bundesstatistikgesetz) vom 22. Januar 1987 (BGBl. I S. 462, 565), zuletzt geändert durch Artikel 6 Absatz 36 des Gesetzes vom 27. Dezember 1993 (BGBl. I S. 2378).

Ab 1996 gilt das Gesetz zur Durchführung einer Repräsentativstatistik über die Bevölkerung und den Arbeitsmarkt sowie die Wohnsituation der Haushalte (Mikrozensusgesetz) vom 17. Januar 1996 (BGBl. I S. 34), zuletzt geändert durch Artikel 3 des Gesetzes vom 21. Dezember 2000 (BGBl. I S. 1857) in Verbindung mit dem Gesetz über die Statistik für Bundeszwecke (Bundesstatistikgesetz) vom 22. Januar 1987 (BGBl. I S. 462, 565), zuletzt geändert durch Artikel 16 des Gesetzes vom 21. August 2002 (BGBl. I S. 3322).

Methodische Hinweise

Der Mikrozensus wird jährlich mit einem Auswahlsatz von 1% der Bevölkerung durchgeführt.

Die Auswahl der Haushalte erfolgt mittels eines komplizierten mathematisch-statistischen Zufallsverfahrens, wobei jährlich ein Viertel der Befragten ersetzt wird (Rotation). Insgesamt sind in Thüringen auf diese Weise rund 11 000 Haushalte - über das gesamte Territorium verteilt - in die Auswahl gelangt. Die Befragung wurde von ca. 300 Interviewern, die vom Thüringer Landesamt für Statistik geschult wurden, durchgeführt.

Im Rahmen der Auswertung sind die mit der Stichprobenerhebung ermittelten Werte für Haushalte und Personen prinzipiell mit dem Faktor 100 zu multiplizieren, da es sich um eine 1%-Auswahl handelt. Bei der Hochrechnung wird jedoch ein zweistufiges Verfahren angewendet, um Ausfälle, die auf Schwierigkeiten bei der Durchführung der Erhebung zurückzuführen sind, auszugleichen.

In der ersten Stufe erfolgt ein Ausgleich von zu verzeichnenden Erhebungsausfällen. Durch das dabei verwandte "Kompensationsverfahren" können bestimmte Eigenschaften der ausgefallenen Haushalte bzw. Personen, wie z.B. Personenzahl oder Geschlecht, Alter und Staatsangehörigkeit der Bezugsperson berücksichtigt werden.

In der zweiten Stufe erfolgt im Rahmen der "Anpassung" eine Abstimmung der Stichprobendaten an die Bevölkerungsfortschreibung. Die Anpassung betrifft 4 demographische Eckzahlen - die ausländische und die deutsche Bevölkerung gegliedert nach Männern und Frauen. Die Anpassung in Thüringen wurde auf der Ebene der Planungsregionen vorgenommen.

Stichprobenergebnisse weisen generell einen Zufallsfehler auf. Da dieser relative Standardfehler bei einer 1%-Stichprobe für hochgerechnete Besetzungszahlen unter 5 000, d.h. für weniger als 50 erfasste Personen bzw. Fälle, über 20% hinausgeht, werden die entsprechenden Tabellenfelder mit dem Zeichen "/" belegt.

Bei Besetzungszahlen zwischen 5 000 und 10 000 sind die Werte in Klammern gesetzt, da der Aussagewert aus methodischen Gründen eingeschränkt ist.

Bis einschließlich 1994 wurde die Signierung der Wirtschaftsbereiche nach der Systematik der Wirtschaftszweige, Ausgabe 1979 (WZ 79) vorgenommen. Von 1995 bis 2002 erfolgte die Signierung der Wirtschaftszweige nach Ausgabe 1993 (WZ 93). Ab 2003 wurde die neue Klassifizierung der Wirtschaftszweige, Ausgabe 2003 (WZ 2003) zu Grunde gelegt. Dadurch sind die Ergebnisse nicht mehr vergleichbar.

Im vorliegenden Bericht werden ausgewählte Merkmale ab 1991 für das Land Thüringen dargestellt.

Begriffliche Erläuterung

Alleinstehende

Alleinstehende sind verheiratet getrennt lebende, geschiedene und verwitwete Personen unabhängig davon, ob sie mit ihren Kindern zusammenleben. Personen, die für sich alleine in einem Haushalt wohnen und wirtschaften (Einpersonenhaushalte), werden auch als Alleinlebende bezeichnet. Allein lebende ledige Personen zählen nicht zu den Familien.

Alleinerziehende

Alleinerziehende sind ledige Personen mit ledigen Kindern in der Familie sowie verheiratete getrennt lebende, verwitwete oder geschiedene Personen mit ledigen Kindern in der Familie.

Beteiligung am Erwerbsleben

Danach sind Erwerbstätige, Erwerbslose und Nichterwerbspersonen zu unterscheiden (sog. "Erwerbskonzept").

Erwerbstätige

Als Erwerbstätige werden alle Personen gezählt, die irgendeinem Erwerb, sei es auch nur kleinsten Umfangs (beispielsweise einige Wochenstunden) nachgehen, gleichgültig, ob sie hieraus ihren überwiegenden Lebensunterhalt bestreiten oder nicht.

Erwerbslose

Als Erwerbslose werden diejenigen Personen erfasst, die bei der Befragung keine Erwerbstätigkeit angegeben und sich als arbeitslos bzw. Arbeit suchend bezeichnet haben.

Nichterwerbspersonen

Nichterwerbspersonen sind alle nicht im Erwerbsleben stehenden Personen (z.B. Schulkinder, Nurhausfrauen und Rentner).

Erwerbspersonen

Erwerbspersonen setzen sich zusammen aus den Erwerbstätigen und den Erwerbslosen.

Erwerbstätigenquote

Erwerbstätigenquoten drücken den Anteil der Erwerbstätigen an der Bevölkerung insgesamt je Geschlecht und Altersgruppe aus.

Stellung im Beruf

Unter der „Stellung im Beruf“ wird die Zugehörigkeit zu einer der folgenden Kategorien verstanden.

- Selbständige

Zu den Selbständigen gehören tätige Eigentümer, Miteigentümer oder Pächter eines Unternehmens, selbständige Handelsvertreter, freiberuflich Tätige usw., nicht jedoch Personen, die in einem arbeitsrechtlichen Verhältnis stehen und lediglich innerhalb ihres Arbeitsbereiches selbständig disponieren können (z.B. selbständige Filialeiterin).

Zu den Selbständigen zählen auch Hausgewerbetreibende und Zwischenmeister, die mit fremden Hilfskräften in eigener Arbeitsstätte im Auftrag von Gewerbetreibenden Arbeit an Heimarbeiter weiter geben oder Waren herstellen und bearbeiten.

- Mithelfende Familienangehörige

Dies sind Familienangehörige, die ohne Empfang von Lohn und Gehalt in einem landwirtschaftlichen oder gewerblichen Betrieb mitarbeiten, der von einem Familienmitglied als Selbständigem geleitet wird und die keine Sozialversicherungsbeiträge entrichten.

- Beamte

Als Beamte zählen alle Personen, die in einem öffentlich-rechtlichen Dienstverhältnis des Bundes, der Länder, der Gemeinden oder sonstiger Körperschaften des öffentlichen Rechts stehen, einschließlich der Beamtenanwärter und der Beamten im Vorbereitungsdienst. Nicht als Beamte gezählt werden Beamte im Ruhestand und Personen, die Berufsbezeichnungen wie „Versicherungsbeamter“ oder „Bankbeamter“ führen, ohne in einem öffentlich-rechtlichen Dienstverhältnis zu stehen. Den Beamten werden auch Richter und Soldaten zugeordnet.

- Angestellte

Angestellte sind alle nichtbeamteten Gehaltsempfänger. Für die Zuordnung ist grundsätzlich die Stellung im Betrieb und nicht die Art des Versicherungsverhältnisses bzw. die Mitgliedschaft in einer Rentenversicherung für Angestellte entscheidend. Leitende Angestellte sind ebenfalls Angestellte, sofern sie nicht Miteigentümer sind.

- Arbeiter

Als Arbeiter gelten alle Lohnempfänger. Es ist unerheblich, ob es sich um Facharbeiter, angelernte Arbeiter oder Hilfsarbeiter handelt. Zu den Arbeitern rechnen auch Heimarbeiter und Hausgehilfinnen.

Auszubildende

Auszubildende in anerkannten kaufmännischen und technischen Ausbildungsberufen sind Personen, die in praktischer Berufsausbildung stehen und deren Ausbildung normalerweise in einen Angestelltenberuf einmündet. Auszubildende in anerkannten gewerblichen Ausbildungsberufen sind Personen, deren Ausbildung normalerweise in einen Arbeiterberuf einmündet. Den Auszubildenden in anerkannten kaufmännischen und technischen sowie gewerblichen Ausbildungsberufen werden auch Anlernlinge, Praktikanten und Volontäre mit entsprechender Tätigkeit zugeordnet. Sie sind, sofern nicht gesondert nachgewiesen, in den Zahlen der Angestellten bzw. Arbeiter enthalten.

Geringfügige Beschäftigung

Geringfügige Beschäftigung (bzw. Mini-Job) trifft dann zu, wenn der Verdienst nicht mehr als 400,- Euro im Jahresdurchschnitt pro Monat beträgt. In den Vorjahren gelten die jeweiligen gesetzlichen Bestimmungen.

Überwiegender Lebensunterhalt

Der überwiegende Lebensunterhalt kennzeichnet die Unterhaltsquelle, von welcher hauptsächlich die Mittel für den Lebensunterhalt bezogen werden. Bei mehreren Unterhaltsquellen wird nur die wesentlichste berücksichtigt.

Bevölkerung

Als Bevölkerung wird die Anzahl der Personen bezeichnet, die an einem bestimmten Ort bzw. in einer bestimmten territorialen Einheit (Gemeinde, Kreis usw.) ihren ständigen Wohnsitz (Hauptwohnung) hat. Darin eingeschlossen sind auch außerhalb Thüringens dienende Soldaten im Grundwehrdienst bzw. Zivildienstleistende sowie Ausländer. Nicht einbezogen sind Angehörige ausländischer diplomatischer Vertretungen oder Stationierungsstreitkräfte und deren Familienangehörige.

Bevölkerung in Privathaushalten

Die Bevölkerung in Privathaushalten sind alle Personen, die allein oder zusammen mit anderen eine wirtschaftliche Einheit (Privathaushalt) bilden. Die Bevölkerung in Privathaushalten wird auch als „Haushaltsmitglieder“ bezeichnet. Die Bevölkerung in Gemeinschafts- und Anstaltsunterkünften wird nicht berücksichtigt, wohl aber Privathaushalte im Bereich von Gemeinschafts- und Anstaltsunterkünften.

Da eine Person in mehreren Privathaushalten wohnberechtigt sein kann, sind Doppelzählungen möglich. So ist z.B. die Person, die in einer anderen Gemeinde arbeitet und dort als Untermieter eine zweite Wohnung hat, Angehöriger von zwei Haushalten. Einmal zählt sie zum Haushalt ihrer Familie, zum anderen bildet sie als Untermieter einen Einpersonenhaushalt.

Diese Regelung ist dadurch gerechtfertigt, dass Haushalte an jedem Wohnsitz entsprechend Wohnraum in Anspruch nehmen und die Einrichtungen der jeweiligen Gemeinde nutzen.

Ledige Personen, die 25 Jahre und älter sind, zählen nicht mehr zum Haushalt der Eltern, wenn sie eine weitere Wohnung haben, sich dort überwiegend aufhalten und ihren Lebensunterhalt selbst bestreiten.

Bevölkerung am Familienwohnsitz

Die Bevölkerung am Familienwohnsitz wird von der Bevölkerung in Privathaushalten abgeleitet und ist zahlenmäßig geringer als diese. Personen mit mehr als einem Wohnsitz werden nur am Ort der Hauptwohnung der Familie, Alleinlebende am Ort der Hauptwohnung erfasst. Allein lebende ledige Personen zählen nicht zur Bevölkerung am Familienwohnsitz, da sie keine Familie sind. Diese Personen werden, sofern sie in einem Privathaushalt leben, der Bevölkerung in Privathaushalten zugerechnet. Die Bevölkerung in Gemeinschafts- und Anstaltsunterkünften gehört nicht zur Bevölkerung am Familienwohnsitz.

Bezugsperson der Familie

Um die Familie in der Statistik abgrenzen zu können, wird eine Bezugsperson in der Familie benötigt. Diese Person ist bei Ehepaaren aus aufbereitungstechnischen Gründen grundsätzlich der Ehemann und bei Alleinstehenden die Person selbst.

Bezugsperson des Haushalts

Bezugsperson des Haushalts ist, wer als "erste Person" im Erhebungsvordruck des Mikrozensus eingetragen ist. Die Festlegung auf eine Bezugsperson im Rahmen des Mikrozensus ist erforderlich, um die verwandtschaftlichen Beziehungen der Haushaltsmitglieder untereinander, insbesondere das Generationsverhältnis, bestimmen und in den Auswertungen darlegen zu können.

Familie

Als Familie im Sinne der amtlichen Statistik zählen – in Anlehnung an Empfehlungen der Vereinten Nationen - Ehepaare ohne und mit Kind(ern) sowie alleinerziehende ledige, verheiratet getrennt lebende, geschiedene und verwitwete Väter und Mütter, die mit ihren ledigen Kindern im gleichen Haushalt zusammen leben.

In diesem Bericht wurden auch verheiratet getrennt lebende, geschiedene und verwitwete Personen ohne Kinder zu den Familien (im Sinne von „Restfamilien“) gerechnet. Nach dieser Abgrenzung können in einem Privathaushalt mehrere Familien leben.

Familienstand

Beim Familienstand wird zwischen Ledigen, Verheirateten (zusammen oder getrennt lebend), Verwitweten und Geschiedenen unterschieden. Personen, deren Ehepartner vermisst ist, gelten als verheiratet und Personen, deren Ehepartner für tot erklärt worden ist, als verwitwet. Da bei den Verheirateten der Wohnsitz eines Ehegatten auch außerhalb des Freistaates liegen kann, brauchen die Zahlen für die verheirateten Män-

ner und Frauen vor allem aus diesem Grund nicht völlig überein zu stimmen. Verheiratet Getrenntlebende sind solche Personen, deren Ehepartner sich am Stichtag der Erhebung zeitweilig oder dauernd nicht im befragten Haushalt aufgehalten haben.

Haushalt (Privathaushalt)

Jede Personengemeinschaft, die zusammen wohnt und eine wirtschaftliche Einheit bildet, ist ein Haushalt. Zum Haushalt können außer verwandten auch familienfremde Personen gehören, z.B. häusliches Dienstpersonal, gewerbliche oder landwirtschaftliche Arbeitskräfte. Auch eine allein wohnende und wirtschaftende Person (z.B. ein Untermieter) ist ein Privathaushalt. Anstalten gelten nicht als Haushalte, können aber Haushalte im Anstaltsbereich beherbergen, z.B. den Haushalt des Anstaltsleiters, des Pförtners usw. Die Zahl der Haushalte stimmt nicht mit derjenigen der Familien überein, da einerseits in einem Haushalt mehrere Familien leben können und andererseits Haushalte aus ledigen Personen ohne Kinder bestehen können, die keine Familie darstellen.

Haushaltsgröße

Als Haushaltsgröße wird die Zahl der Haushaltsmitglieder bezeichnet.

Haushaltsmitglieder

Haushaltsmitglieder sind alle zu einem Haushalt gehörenden Personen, auch wenn sie an einem anderen Ort einen weiteren Wohnsitz haben.

Ledige Kinder

Ledige Kinder sind Personen, die mit ihren Eltern oder einem Elternteil, z.B. der geschiedenen Mutter, in einem Haushalt bzw. einer Familie zusammenleben. Eine Altersgrenze für die Zählung als Kind besteht nicht. Als Kinder gelten auch ledige Stief-, Adoptiv- oder Pflegekinder, sofern die zuvor genannten Voraussetzungen vorliegen.

Nettoeinkommen

Das monatliche Nettoeinkommen ergibt sich aus dem Bruttoeinkommen im Monat April abzüglich Steuern, Sozialversicherung und ähnlicher Beiträge. Bei unregelmäßigem Einkommen ist der Nettodurchschnitt im Jahr anzugeben. Bei Selbständigen in der Landwirtschaft wird das Nettoeinkommen nicht befragt.

Zum Nettoeinkommen zählen neben dem Einkommen aus Erwerbstätigkeit auch Arbeitslosengeld und -hilfe, Rente, Pension, Kindergeld, Wohngeld, Unterhalt durch Angehörige, eigenes Vermögen, Zinsen, eingenommene Mieten und Pachten, Sozialhilfe sowie weitere Unterstützungen. Die Ermittlung der Höhe erfolgt durch eine Selbsteinstufung der Befragten in die vorgegebenen Einkommensgruppen.

Haushaltsnettoeinkommen

Im Haushaltsnettoeinkommen werden die Nettoeinkommen aller zum jeweiligen Haushalt zählenden Personen zusammengefasst. Erhoben werden diese Einkommensangaben durch eine Selbsteinstufung der Befragten in vorgegebene Einkommensklassen. Nicht berücksichtigt sind Haushalte, in denen mindestens ein Haushaltsmitglied selbständiger Landwirt ist. Bei allen Berechnungen wird innerhalb der vorgegebenen Einkommensklassen von einer Gleichverteilung ausgegangen.

Familiennettoeinkommen

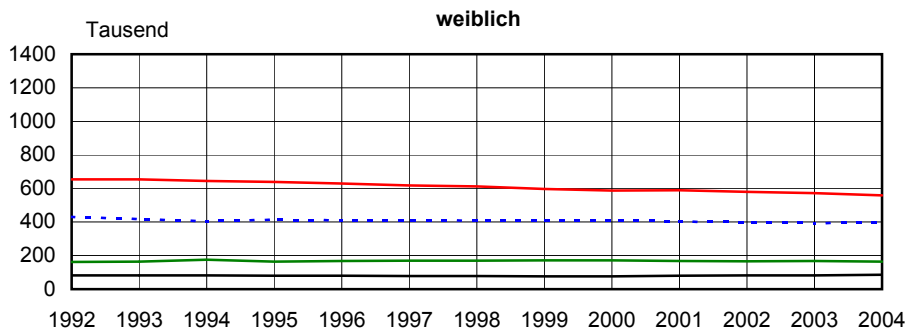
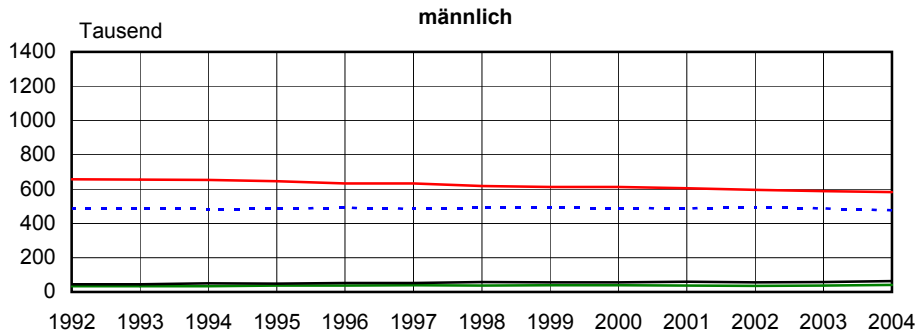
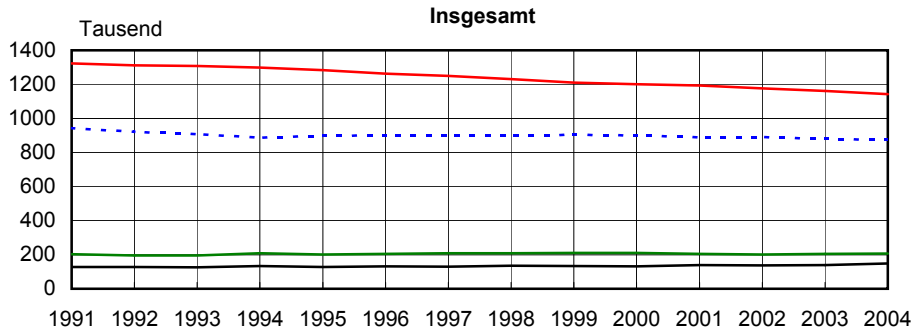
Im Familiennettoeinkommen werden die Nettoeinkommen aller Familienmitglieder zusammengefasst. Für Familien, die mit weiteren Familien/Personen in einem Haushalt zusammenleben, kann ggf. auch kein Familiennettoeinkommen vorliegen. Wenn mindestens eine Person im Haushalt bzw. in der Familie selbständiger Landwirt ist, wird kein Familieneinkommen ausgewiesen.

Zeichenerklärung

- nichts vorhanden (genau Null)
- / Zahlenwert nicht sicher genug
- () Aussagewert eingeschränkt

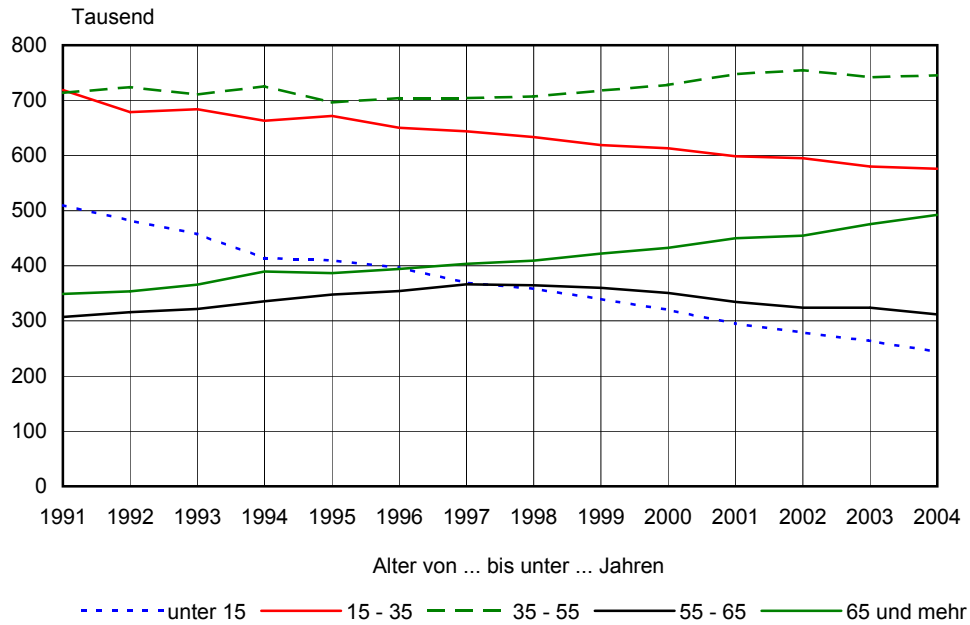
Anmerkung: Abweichungen in den Summen erklären sich aus dem Runden der Einzelwerte.

1. Bevölkerung nach Familienstand und Geschlecht



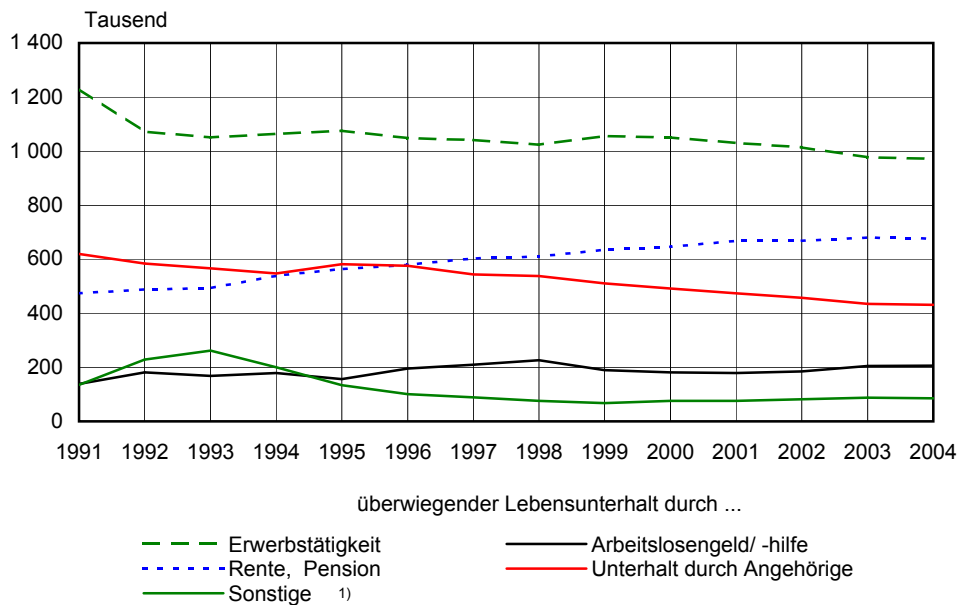
--- ledig — verheiratet — verwitwet — geschieden

2. Bevölkerung nach Altersgruppen



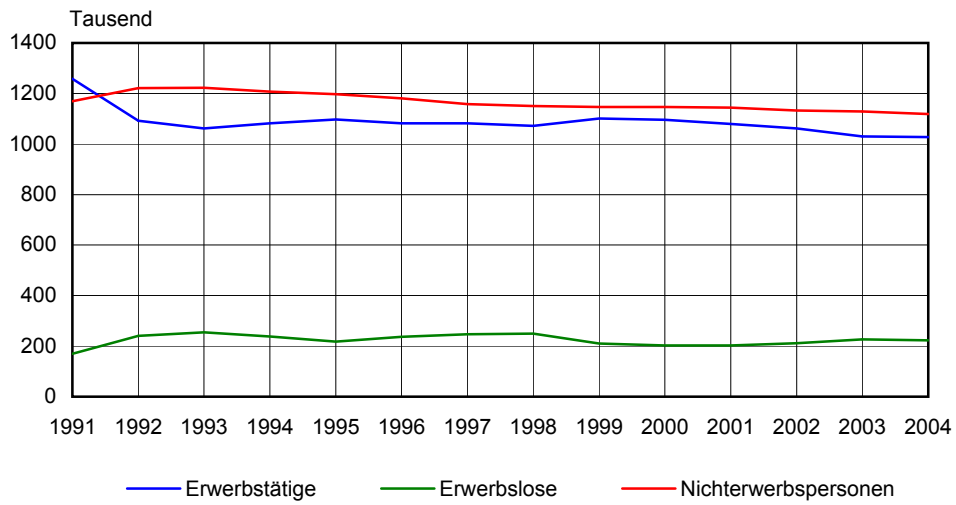
Thüringer Landesamt für Statistik

3. Bevölkerung nach überwiegendem Lebensunterhalt



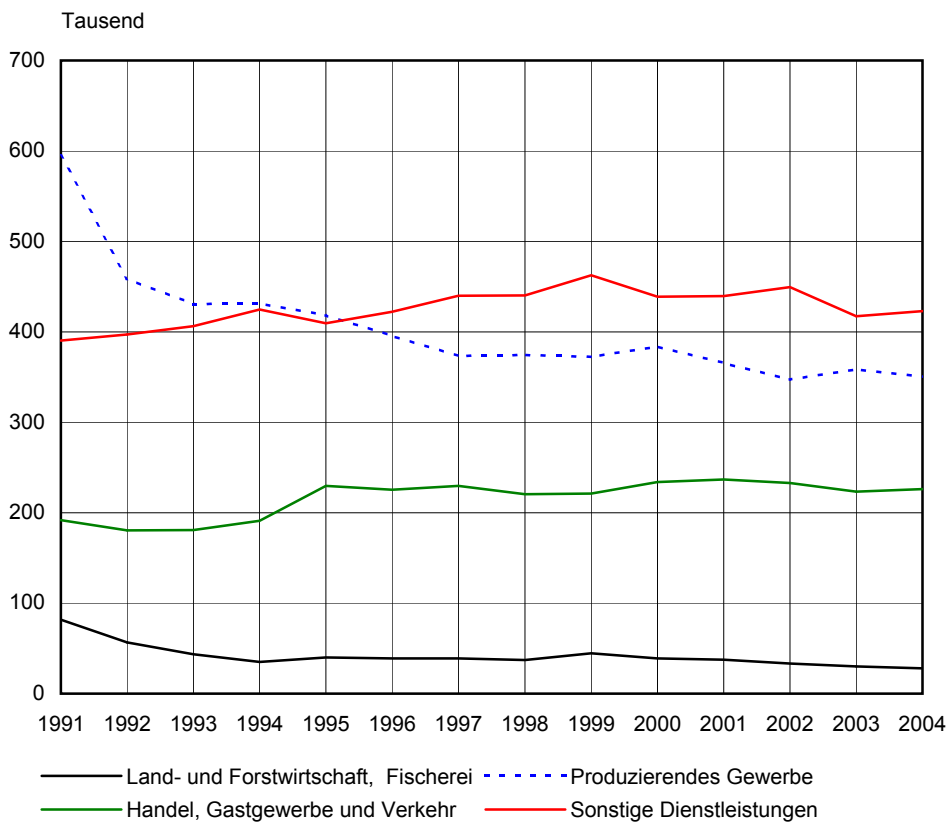
1) Sozialhilfe, eigenes Vermögen, Mieten, Zinsen, Pflegeversicherung, sonstige Unterstützung
 Thüringer Landesamt für Statistik

4. Bevölkerung nach Beteiligung am Erwerbsleben



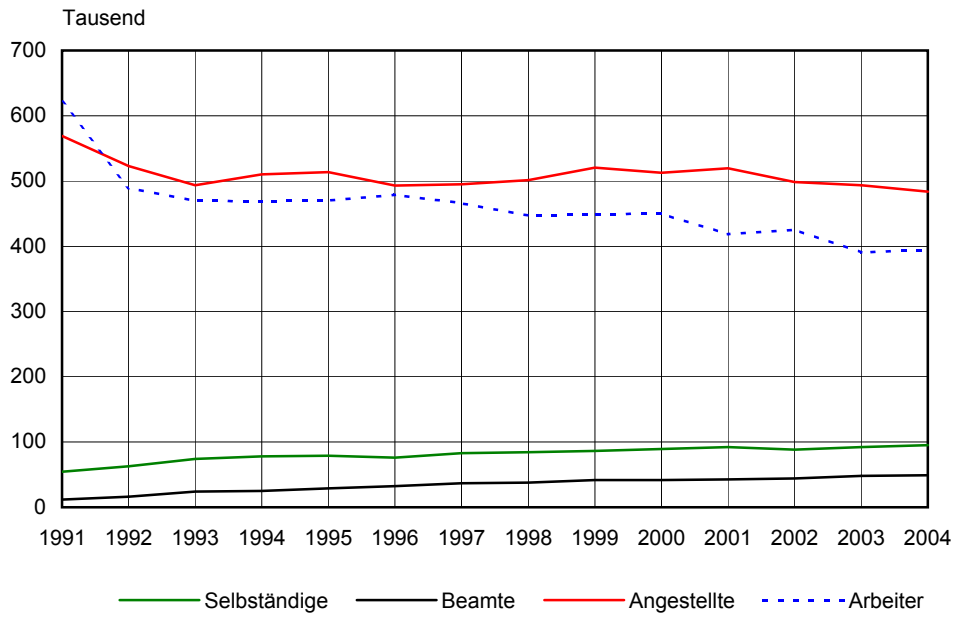
Thüringer Landesamt für Statistik

5. Erwerbstätige nach Wirtschaftsbereichen



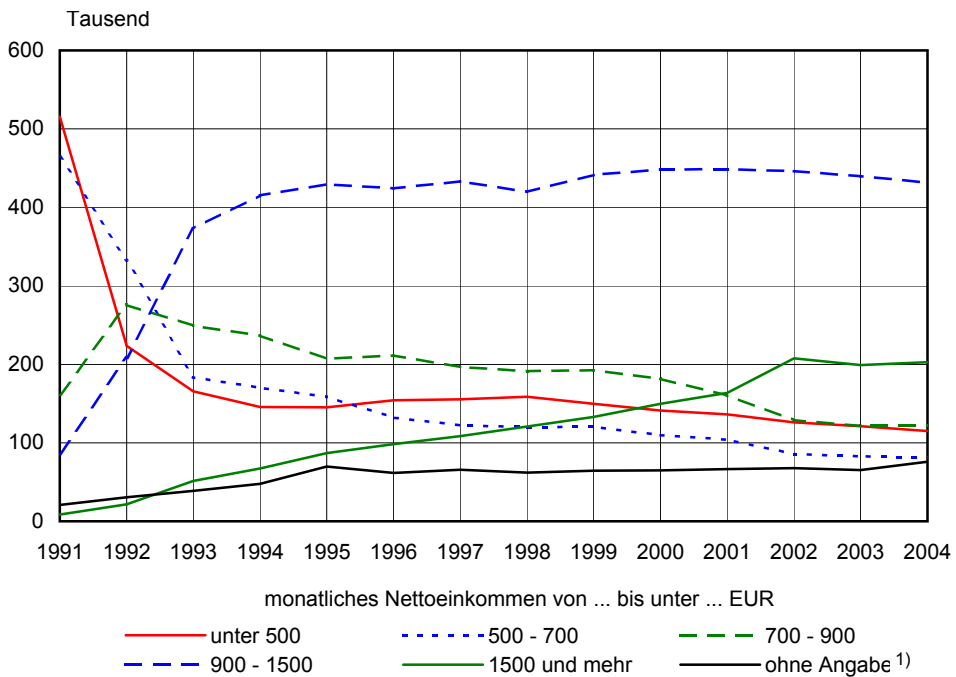
Thüringer Landesamt für Statistik

6. Erwerbstätige nach Stellung im Beruf



Thüringer Landesamt für Statistik

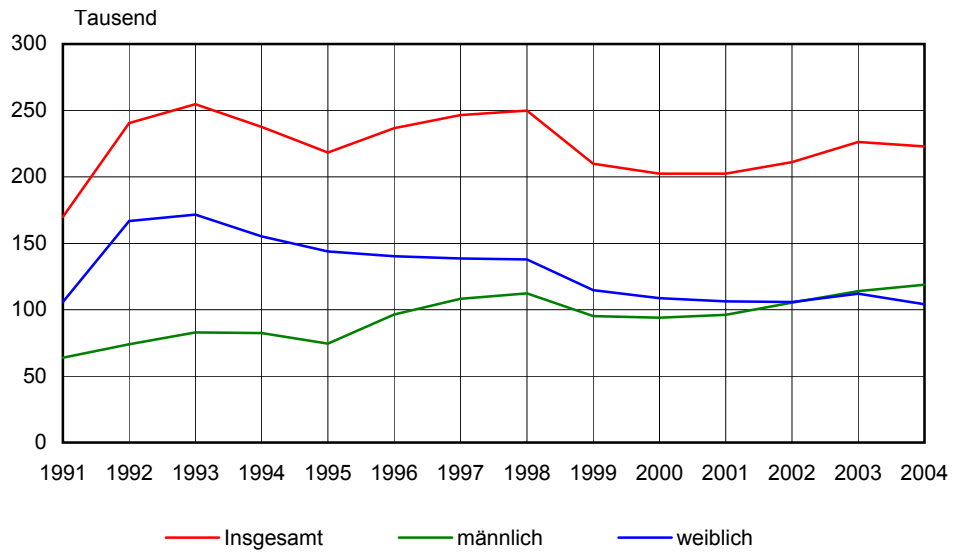
7. Erwerbstätige nach monatlichem Nettoeinkommen



1) einschließlich Selbständige in der Landwirtschaft und Erwerbstätige ohne Einkommen

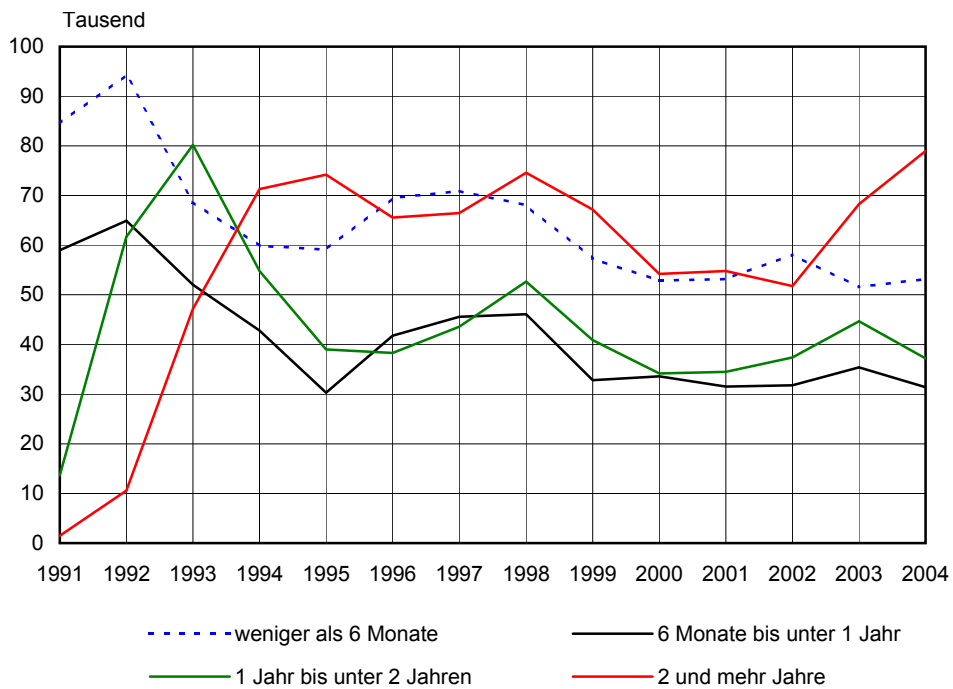
Thüringer Landesamt für Statistik

8. Erwerbslose nach Geschlecht



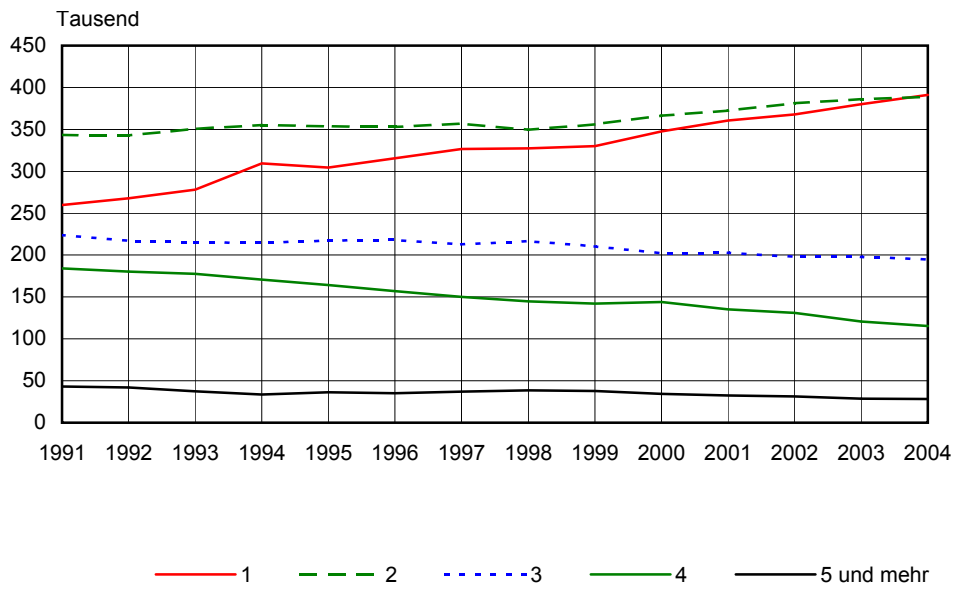
Thüringer Landesamt für Statistik

9. Erwerbslose nach Dauer der Arbeitssuche



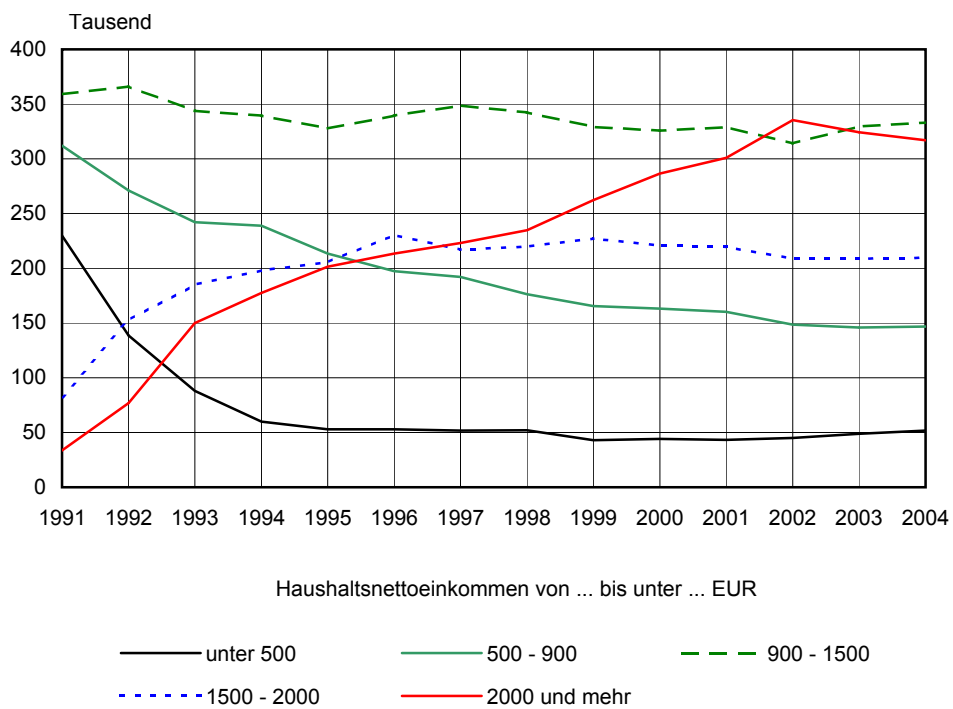
Thüringer Landesamt für Statistik

10. Privathaushalte nach Haushaltsgröße



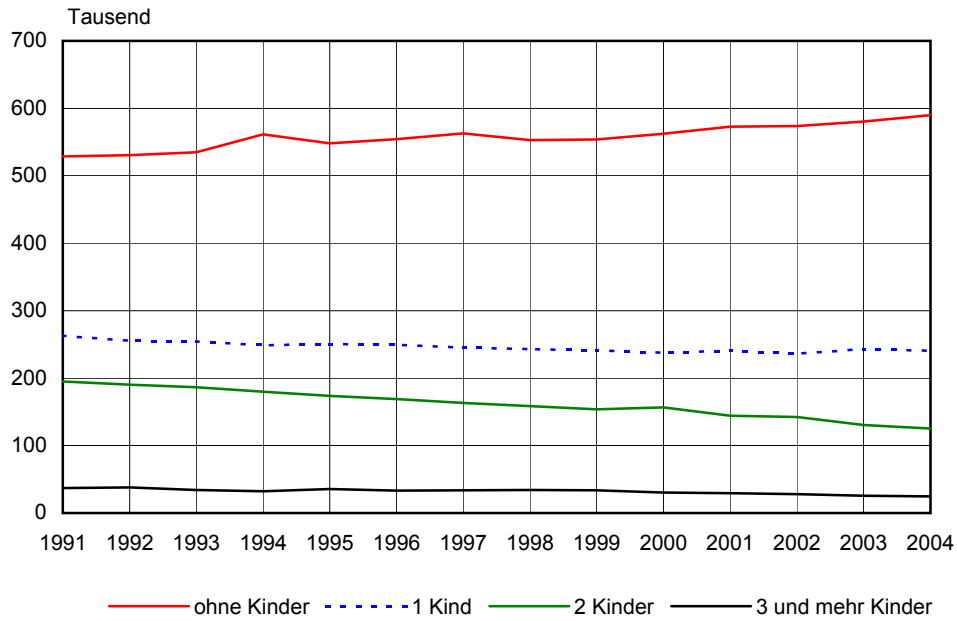
Thüringer Landesamt für Statistik

11. Privathaushalte nach monatlichem Haushaltsnettoeinkommen



Thüringer Landesamt für Statistik

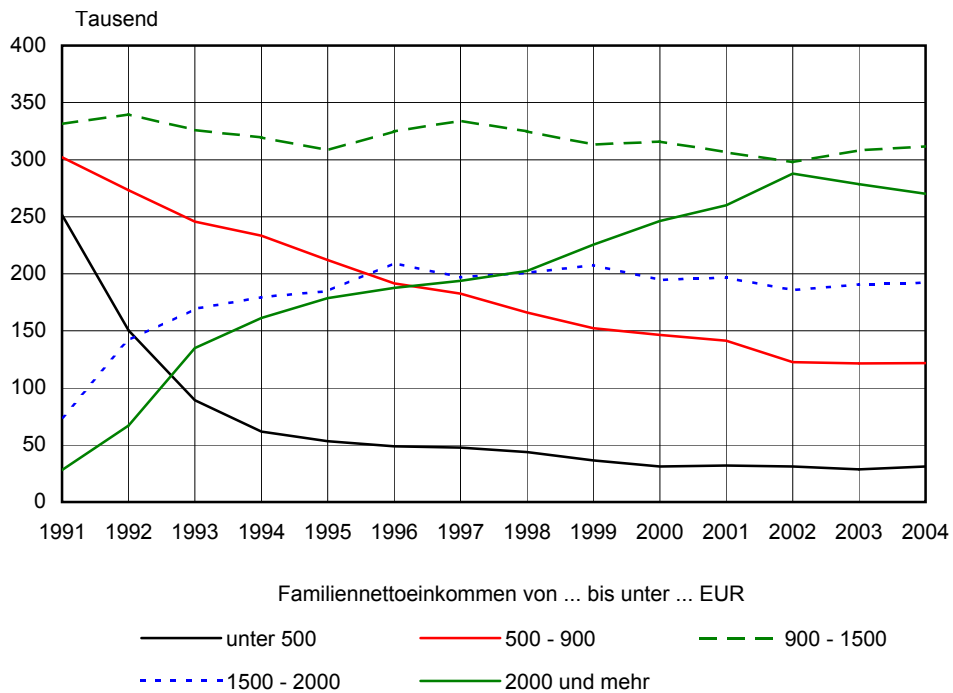
12. Familien*) nach Anzahl der ledigen Kinder



*) einschl. verheiratet getrennt lebend, geschiedene und verwitwete Personen ohne Kinder

Thüringer Landesamt für Statistik

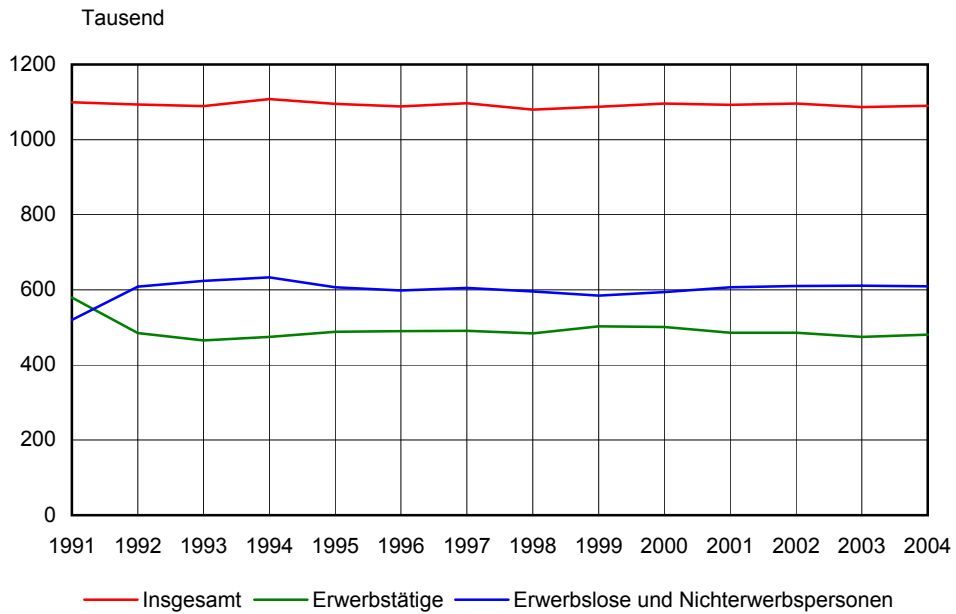
13. Familien *) nach monatlichem Familiennettoeinkommen



*) einschl. verheiratet getrennt lebend, geschiedene und verwitwete Personen ohne Kinder

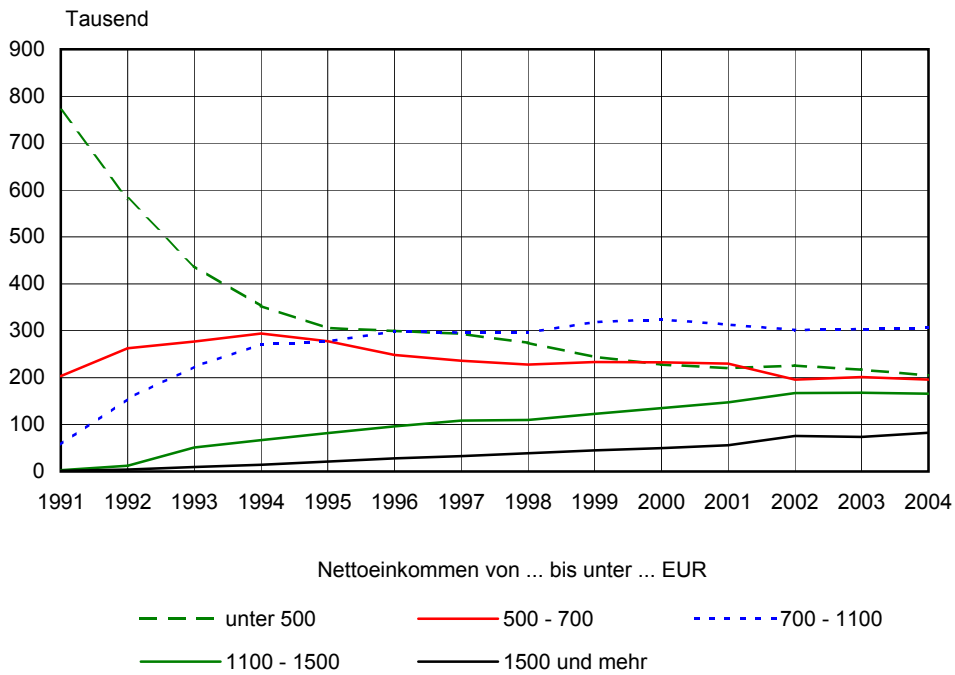
Thüringer Landesamt für Statistik

14. Frauen im Alter von 15 und mehr Jahren nach Beteiligung am Erwerbsleben



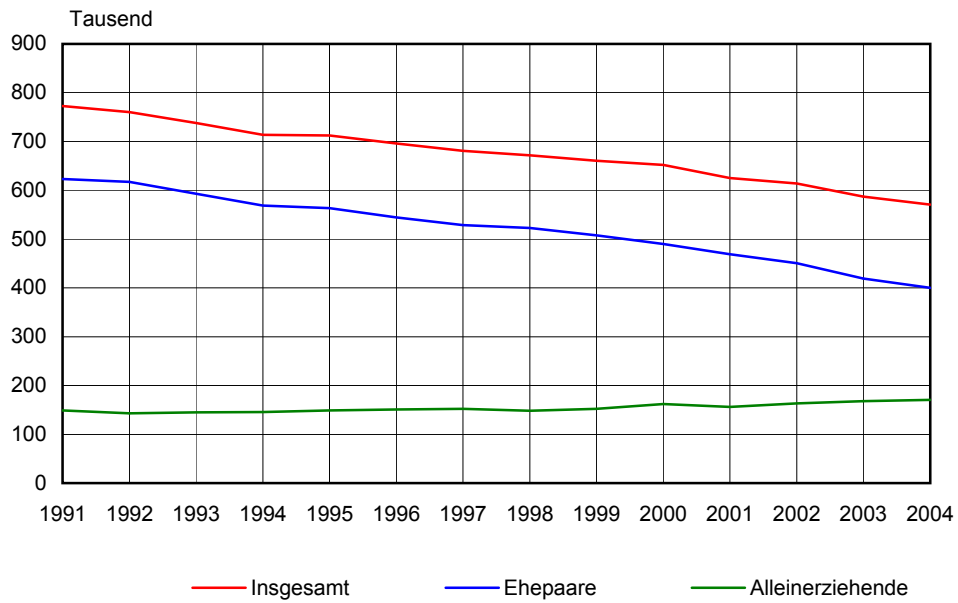
Thüringer Landesamt für Statistik

15. Frauen im Alter von 15 und mehr Jahren nach monatlichem Nettoeinkommen



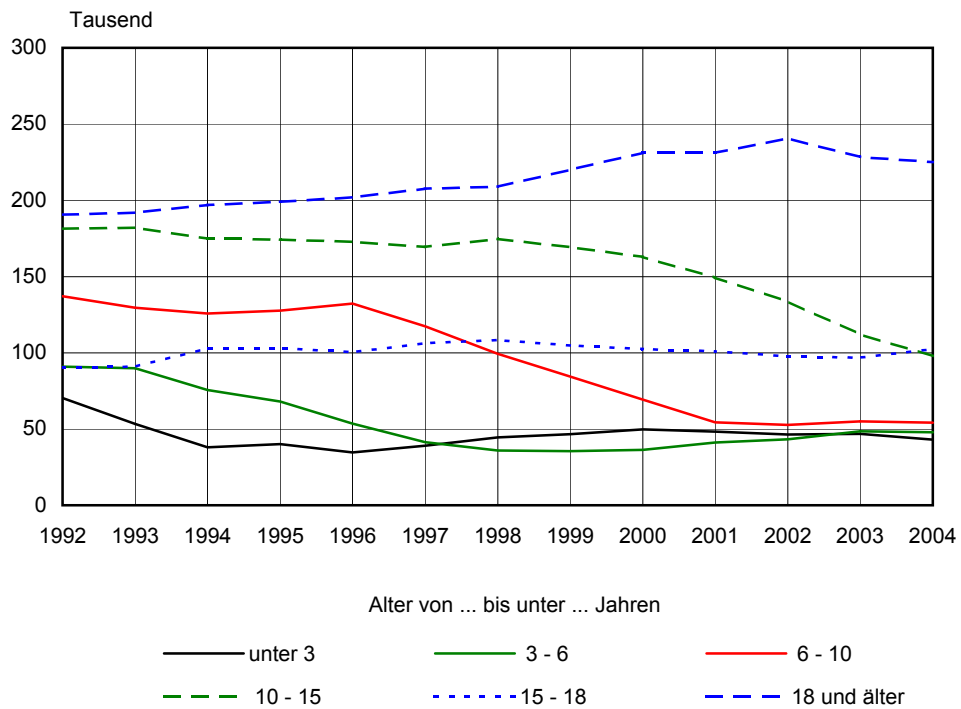
Thüringer Landesamt für Statistik

16. Ledige Kinder in Familien nach Familientyp



Thüringer Landesamt für Statistik

17. Ledige Kinder in Familien nach Altersgruppen



Thüringer Landesamt für Statistik

1. Bevölkerung und Erwerbstätigkeit
1.1 Bevölkerung nach Familienstand und Geschlecht in 1000

Jahr	Insgesamt	Davon			
		ledig	verheiratet	verwitwet	geschieden
Insgesamt					
1991	2 598,1	944,0	1 322,7	203,2	128,2
1992	2 554,1	920,4	1 310,8	195,6	127,3
1993	2 539,3	908,5	1 308,5	196,1	126,2
1994	2 527,7	887,2	1 298,7	208,8	132,9
1995	2 512,3	898,0	1 284,3	201,8	128,2
1996	2 499,1	900,6	1 262,4	204,8	131,3
1997	2 487,1	898,6	1 249,9	208,6	130,0
1998	2 472,9	899,0	1 230,4	207,7	135,7
1999	2 457,8	904,1	1 209,5	211,2	133,0
2000	2 444,7	900,4	1 201,2	210,8	132,3
2001	2 426,0	889,5	1 193,3	204,6	138,6
2002	2 406,6	891,0	1 176,9	200,9	137,8
2003	2 384,7	878,8	1 160,9	205,0	139,9
2004	2 369,1	873,5	1 141,7	206,0	147,9
männlich					
1991	1 240,2	503,0	657,6	33,3	46,3
1992	1 223,5	489,2	656,2	33,4	44,6
1993	1 221,6	490,0	655,0	32,7	43,9
1994	1 220,6	483,7	653,7	33,2	50,0
1995	1 216,0	484,9	645,3	37,1	48,7
1996	1 212,5	490,3	633,5	37,0	51,7
1997	1 209,3	486,2	631,9	38,6	52,6
1998	1 204,4	490,6	617,8	38,0	57,9
1999	1 199,3	491,5	612,9	38,6	56,2
2000	1 195,4	488,7	613,0	38,4	55,3
2001	1 187,6	486,9	604,7	36,8	59,3
2002	1 180,1	493,3	596,3	34,6	55,8
2003	1 170,5	486,7	588,2	37,6	58,0
2004	1 164,0	476,9	582,8	41,4	62,7
weiblich					
1991	1 357,9	441,0	665,1	169,9	81,9
1992	1 330,6	431,2	654,5	162,2	82,6
1993	1 317,7	418,5	653,5	163,4	82,3
1994	1 307,1	403,5	645,1	175,6	82,9
1995	1 296,3	413,1	639,0	164,7	79,5
1996	1 286,6	410,3	628,9	167,8	79,6
1997	1 277,8	412,4	618,0	170,0	77,4
1998	1 268,5	408,4	612,6	169,7	77,9
1999	1 258,5	412,7	596,6	172,5	76,8
2000	1 249,3	411,7	588,2	172,4	77,0
2001	1 238,3	402,6	588,6	167,8	79,3
2002	1 226,5	397,7	580,6	166,2	82,0
2003	1 214,2	392,2	572,7	167,4	81,9
2004	1 205,1	396,5	558,8	164,6	85,2

1.2 Bevölkerung nach Altersgruppen und Geschlecht in 1000

Jahr	Insgesamt	Davon im Alter von ... bis unter ... Jahren						
		unter 15	15 - 25	25 - 35	35 - 45	45 - 55	55 - 65	65 und mehr
Insgesamt								
1991	2 598,1	509,5	322,9	396,1	359,8	353,7	307,1	348,9
1992	2 554,1	482,1	309,7	369,2	381,0	343,0	315,6	353,5
1993	2 539,3	457,5	305,2	378,7	373,2	337,4	321,7	365,8
1994	2 527,7	413,8	302,7	360,0	387,3	338,1	335,8	389,8
1995	2 512,3	409,6	302,1	369,5	374,4	321,9	347,8	386,9
1996	2 499,1	396,3	292,4	358,0	389,6	314,4	354,1	394,4
1997	2 487,1	369,2	301,9	341,9	388,9	315,2	366,3	403,5
1998	2 472,9	358,3	310,3	323,3	391,5	315,6	364,7	409,1
1999	2 457,8	339,6	314,6	304,0	395,2	322,2	360,2	422,0
2000	2 444,7	319,9	326,2	287,1	391,7	336,5	350,7	432,5
2001	2 426,0	295,2	323,8	274,7	397,0	350,8	334,4	450,0
2002	2 406,6	278,5	329,9	265,0	389,2	365,8	323,7	454,5
2003	2 384,7	263,3	323,0	256,8	373,8	368,3	324,2	475,4
2004	2 369,1	244,0	333,1	242,7	363,3	382,0	311,9	492,2
männlich								
1991	1 240,2	264,8	167,0	197,0	176,7	174,5	141,2	119,1
1992	1 223,5	247,5	163,4	181,8	191,3	168,3	148,0	123,1
1993	1 221,6	239,5	162,5	188,0	187,1	164,4	152,1	127,9
1994	1 220,6	217,9	162,6	182,7	194,2	167,8	160,8	134,7
1995	1 216,0	214,0	159,0	184,7	190,3	160,3	167,4	140,2
1996	1 212,5	206,1	157,0	177,8	199,5	154,4	175,5	142,3
1997	1 209,3	188,8	158,0	175,8	199,0	159,6	180,2	148,0
1998	1 204,4	182,1	166,0	168,9	197,3	160,5	178,2	151,2
1999	1 199,3	172,2	168,3	160,1	200,1	164,8	175,8	158,0
2000	1 195,4	162,4	171,9	152,3	199,1	172,7	173,1	164,0
2001	1 187,6	150,7	170,5	147,5	201,6	181,1	164,2	172,1
2002	1 180,1	144,5	173,0	145,1	198,4	185,4	159,9	174,0
2003	1 170,5	135,2	170,3	140,4	193,1	186,6	155,7	189,0
2004	1 164,0	123,6	173,7	131,1	186,3	194,6	153,5	201,1
weiblich								
1991	1 357,9	244,8	155,9	199,1	183,0	179,3	165,9	229,8
1992	1 330,6	234,6	146,3	187,3	189,7	174,7	167,6	230,4
1993	1 317,7	218,0	142,6	190,7	186,1	172,8	169,6	237,9
1994	1 307,1	195,9	140,1	177,4	193,1	170,3	175,0	255,2
1995	1 296,3	195,6	143,1	184,8	184,0	161,7	180,6	246,6
1996	1 286,6	190,2	135,4	180,2	190,1	159,8	178,6	252,1
1997	1 277,8	180,5	143,9	166,2	189,9	155,6	186,2	255,5
1998	1 268,5	176,2	144,2	154,3	194,2	155,1	186,5	257,9
1999	1 258,5	167,5	146,4	143,9	195,1	157,3	184,4	264,0
2000	1 249,3	157,5	154,4	134,8	192,6	163,9	177,6	268,5
2001	1 238,3	144,6	153,4	127,3	195,3	169,6	170,3	278,0
2002	1 226,5	134,0	157,0	119,9	190,7	180,5	163,8	280,5
2003	1 214,2	128,1	152,7	116,3	180,6	181,7	168,5	286,4
2004	1 205,1	120,4	159,3	111,6	176,9	187,4	158,4	291,1

1.3 Bevölkerung nach überwiegendem Lebensunterhalt und Geschlecht in 1000

Jahr	Insgesamt	Davon mit überwiegendem Lebensunterhalt durch				
		Erwerbs- tätigkeit	Arbeitslosen- geld/ -hilfe	Rente, Pension	Unterhalt durch Angehörige	Sonstiges ¹⁾
Insgesamt						
1991	2 598,1	1 231,2	138,2	473,8	619,4	135,5
1992	2 554,1	1 072,4	181,1	488,0	583,8	228,8
1993	2 539,3	1 050,2	167,8	493,3	566,5	261,4
1994	2 527,7	1 063,6	179,0	538,5	546,8	199,9
1995	2 512,3	1 075,2	156,9	564,3	581,6	134,2
1996	2 499,1	1 048,8	196,0	578,6	575,3	100,4
1997	2 487,1	1 041,6	210,1	602,9	543,9	88,6
1998	2 472,9	1 022,9	226,3	610,5	537,7	75,5
1999	2 457,8	1 055,2	189,6	634,4	510,7	67,9
2000	2 444,7	1 050,4	180,7	645,7	492,0	75,9
2001	2 426,0	1 030,9	178,5	667,5	473,7	75,4
2002	2 406,6	1 013,7	185,2	668,3	457,4	82,1
2003	2 384,7	977,3	205,3	679,4	434,8	88,0
2004	2 369,1	971,1	205,5	676,3	431,5	84,7
männlich						
1991	1 240,2	668,7	51,7	150,9	306,2	62,7
1992	1 223,5	607,1	55,0	157,1	288,4	116,0
1993	1 221,6	590,4	57,9	160,9	280,6	131,8
1994	1 220,6	603,5	64,6	181,5	268,9	102,1
1995	1 216,0	604,7	57,8	212,0	280,8	60,7
1996	1 212,5	582,6	83,4	223,4	279,3	43,8
1997	1 209,3	578,8	95,6	237,2	261,4	36,4
1998	1 204,4	572,7	105,0	239,5	256,7	30,5
1999	1 199,3	589,9	89,2	250,6	245,8	23,7
2000	1 195,4	587,3	87,7	258,2	235,7	26,6
2001	1 187,6	578,9	87,5	269,9	224,5	26,9
2002	1 180,1	562,1	96,6	271,0	219,0	31,3
2003	1 170,5	541,0	105,7	279,6	210,1	34,2
2004	1 164,0	531,6	112,4	281,5	204,2	34,4
weiblich						
1991	1 357,9	562,5	86,5	323,0	313,2	72,6
1992	1 330,6	465,3	126,1	330,9	295,3	112,9
1993	1 317,7	459,7	109,9	332,5	285,9	129,6
1994	1 307,1	460,0	114,4	357,0	277,9	97,8
1995	1 296,3	470,5	99,1	352,2	300,8	73,5
1996	1 286,6	466,3	112,6	355,2	296,0	56,6
1997	1 277,8	462,8	114,5	365,6	282,6	52,3
1998	1 268,5	450,2	121,3	371,0	281,0	45,0
1999	1 258,5	465,3	100,4	383,9	264,9	44,2
2000	1 249,3	463,2	93,0	387,5	256,3	49,3
2001	1 238,3	452,0	91,0	397,7	249,1	48,6
2002	1 226,5	451,6	88,5	397,3	238,4	50,8
2003	1 214,2	436,3	99,7	399,8	224,7	53,8
2004	1 205,1	439,5	93,1	394,8	227,3	50,4

1) Sozialhilfe, eigenes Vermögen, Mieten, Zinsen, Pflegeversicherung, sonstige Unterstützung

1.4 Bevölkerung nach Beteiligung am Erwerbsleben und Geschlecht in 1000

Jahr	Insgesamt	Davon			
		zusammen	Erwerbspersonen		Nicht- erwerbs- personen
			Erwerbstätige	Erwerbslose	

Insgesamt

1991	2 598,1	1 428,4	1 258,5	169,8	1 169,7
1992	2 554,1	1 333,3	1 092,7	240,6	1 220,8
1993	2 539,3	1 316,1	1 061,5	254,6	1 223,2
1994	2 527,7	1 319,7	1 082,0	237,7	1 208,0
1995	2 512,3	1 315,6	1 097,4	218,3	1 196,7
1996	2 499,1	1 318,9	1 082,3	236,6	1 180,2
1997	2 487,1	1 328,9	1 082,3	246,6	1 158,2
1998	2 472,9	1 322,4	1 072,4	250,0	1 150,5
1999	2 457,8	1 310,7	1 100,8	209,9	1 147,1
2000	2 444,7	1 297,7	1 095,3	202,4	1 147,0
2001	2 426,0	1 281,6	1 079,2	202,4	1 144,4
2002	2 406,6	1 273,3	1 062,3	211,1	1 133,3
2003	2 384,7	1 255,7	1 029,5	226,2	1 129,0
2004	2 369,1	1 250,4	1 027,5	223,0	1 118,7

männlich

1991	1 240,2	742,2	678,2	63,9	498,1
1992	1 223,5	684,0	610,1	73,9	539,5
1993	1 221,6	678,1	595,1	82,9	543,5
1994	1 220,6	692,1	609,8	82,4	528,5
1995	1 216,0	686,9	612,5	74,4	529,0
1996	1 212,5	690,4	594,1	96,3	522,1
1997	1 209,3	703,7	595,6	108,1	505,6
1998	1 204,4	703,6	591,3	112,2	500,8
1999	1 199,3	701,4	606,3	95,1	497,8
2000	1 195,4	697,2	603,3	93,9	498,3
2001	1 187,6	695,8	599,6	96,2	491,8
2002	1 180,1	687,7	582,4	105,3	492,4
2003	1 170,5	675,7	561,7	114,0	494,8
2004	1 164,0	674,8	556,0	118,9	489,1

weiblich

1991	1 357,9	686,2	580,3	105,9	671,7
1992	1 330,6	649,3	482,6	166,7	681,3
1993	1 317,7	638,0	466,4	171,6	679,7
1994	1 307,1	627,6	472,2	155,3	679,5
1995	1 296,3	628,7	484,9	143,9	667,7
1996	1 286,6	628,5	488,3	140,2	658,1
1997	1 277,8	625,2	486,7	138,5	652,6
1998	1 268,5	618,8	481,1	137,8	649,7
1999	1 258,5	609,3	494,5	114,8	649,2
2000	1 249,3	600,6	492,0	108,6	648,7
2001	1 238,3	585,8	479,6	106,3	652,5
2002	1 226,5	585,7	479,9	105,8	640,9
2003	1 214,2	580,0	467,8	112,1	634,3
2004	1 205,1	575,6	471,5	104,1	629,5

1.5 Erwerbstätige nach Wirtschaftsbereichen und Geschlecht in 1000

Jahr	Insgesamt	Davon			
		Land- und Forst- wirtschaft, Fischerei	Produzierendes Gewerbe	Handel, Gastgewerbe und Verkehr	Sonstige Dienstleistungen
Insgesamt					
1991	1 258,5	81,9	594,4	191,9	390,4
1992	1 092,7	56,6	458,8	180,5	396,9
1993	1 061,5	43,5	430,8	180,9	406,3
1994	1 082,0	35,2	431,3	191,0	424,6
1995	1 097,4	40,1	418,4	229,6	409,3
1996	1 082,3	39,0	395,8	225,3	422,2
1997	1 082,3	39,0	373,4	229,8	440,0
1998	1 072,4	37,2	374,3	220,5	440,3
1999	1 100,8	44,6	372,3	221,2	462,6
2000	1 095,3	38,9	383,7	234,0	438,7
2001	1 079,2	37,4	365,4	236,7	439,7
2002	1 062,3	33,1	347,1	232,8	449,3
2003	1 029,5	30,2	358,6	223,4	417,3
2004	1 027,5	27,9	350,2	226,3	423,0
männlich					
1991	678,2	51,9	393,5	92,0	140,9
1992	610,1	36,7	341,6	91,7	140,1
1993	595,1	27,5	331,7	93,5	142,4
1994	609,8	22,3	336,9	96,3	154,2
1995	612,5	22,8	323,5	113,1	153,0
1996	594,1	22,6	306,4	108,3	156,7
1997	595,6	23,5	290,4	114,3	167,3
1998	591,3	23,7	289,1	111,0	167,5
1999	606,3	27,7	288,9	107,9	181,8
2000	603,3	26,8	292,6	117,0	166,9
2001	599,6	25,3	280,1	122,2	171,9
2002	582,4	22,9	263,9	120,5	175,0
2003	561,7	20,4	270,1	115,0	156,2
2004	556,0	19,5	261,5	116,6	158,4
weiblich					
1991	580,3	30,0	200,9	99,9	249,5
1992	482,6	19,8	117,1	88,8	256,8
1993	466,4	16,0	99,1	87,4	263,9
1994	472,2	12,8	94,3	94,7	270,4
1995	484,9	17,3	94,9	116,4	256,3
1996	488,3	16,3	89,4	117,0	265,5
1997	486,7	15,5	83,0	115,5	272,7
1998	481,1	13,4	85,2	109,5	272,8
1999	494,5	17,0	83,4	113,3	280,9
2000	492,0	12,1	91,1	117,0	271,8
2001	479,6	12,0	85,3	114,5	267,8
2002	479,9	10,2	83,2	112,3	274,3
2003	467,8	(9,8)	88,5	108,4	261,2
2004	471,5	(8,4)	88,7	109,7	264,7

1.6 Erwerbstätige nach Stellung im Beruf und Geschlecht in 1000

Jahr	Insgesamt	Darunter			
		Selbständige	Beamte	Angestellte ¹⁾	Arbeiter ²⁾
Insgesamt					
1991	1 258,5	54,4	11,7	569,0	621,2
1992	1 092,7	62,8	16,4	523,0	489,7
1993	1 061,5	74,3	23,8	493,3	469,3
1994	1 082,0	77,8	24,8	510,0	468,9
1995	1 097,4	78,8	29,1	513,4	470,0
1996	1 082,3	75,8	32,5	492,8	478,6
1997	1 082,3	82,7	36,8	494,8	465,9
1998	1 072,4	84,4	37,7	501,5	446,7
1999	1 100,8	86,1	41,9	520,6	449,2
2000	1 095,3	89,4	41,5	512,4	449,9
2001	1 079,2	92,1	42,5	519,5	418,4
2002	1 062,3	88,3	44,2	498,5	425,2
2003	1 029,5	92,0	48,2	493,5	390,5
2004	1 027,5	95,3	48,9	483,8	394,2
männlich					
1991	678,2	39,6	11,3	208,1	419,1
1992	610,1	47,1	14,3	191,6	356,9
1993	595,1	53,7	20,2	176,4	344,5
1994	609,8	56,8	19,7	190,9	342,3
1995	612,5	56,9	23,1	191,0	340,1
1996	594,1	55,1	24,8	170,3	343,4
1997	595,6	56,8	28,1	182,0	327,9
1998	591,3	58,6	28,5	183,7	319,7
1999	606,3	58,4	32,0	192,4	322,2
2000	603,3	62,6	30,2	185,6	324,1
2001	599,6	64,8	31,2	203,4	297,7
2002	582,4	61,9	28,9	188,7	300,5
2003	561,7	64,4	30,9	175,5	289,9
2004	556,0	67,2	28,8	171,3	287,5
weiblich					
1991	580,3	14,7	/	360,9	202,1
1992	482,6	15,7	/	331,5	132,8
1993	466,4	20,6	/	316,9	124,8
1994	472,2	21,0	(5,1)	319,1	126,6
1995	484,9	21,9	(6,0)	322,4	129,9
1996	488,3	20,7	(7,6)	322,5	135,2
1997	486,7	25,9	(8,7)	312,8	137,9
1998	481,1	25,8	(9,2)	317,8	127,0
1999	494,5	27,7	(9,9)	328,2	127,1
2000	492,0	26,8	11,3	326,8	125,7
2001	479,6	27,3	11,2	316,1	120,7
2002	479,9	26,4	15,3	309,8	124,7
2003	467,8	27,7	17,2	318,0	100,6
2004	471,5	28,1	20,1	312,5	106,6

1) einschließlich Auszubildende in anerkannten kaufmännischen und technischen Ausbildungsberufen

2) einschließlich Auszubildende in anerkannten gewerblichen Ausbildungsberufen

1.7 Erwerbstätige nach normalerweise je Woche geleisteten Arbeitsstunden und Geschlecht in 1000

Jahr	Insgesamt	Davon mit ... normalerweise je Woche geleistete Stunden							Darunter geringfügig Beschäftigte ¹⁾
		1 - 14	15 - 20	21 - 31	32 - 35	36 - 39	40	41 und mehr	
Insgesamt									
1991	1 258,5	(6,2)	18,5	65,3	29,7	34,5	857,9	246,4	10,0
1992	1 092,7	/	15,6	45,5	15,9	37,7	840,7	132,8	(5,0)
1993	1 061,5	(6,6)	18,9	45,8	18,8	41,6	801,8	128,1	(6,1)
1994	1 082,0	(9,3)	20,2	54,6	37,5	83,5	785,1	91,8	11,6
1995	1 097,4	12,3	24,0	64,7	45,8	115,7	736,8	98,2	11,5
1996	1 082,3	18,3	27,5	66,9	35,9	111,0	712,5	110,3	12,3
1997	1 082,3	21,3	27,3	67,1	36,3	116,0	694,6	119,7	24,7
1998	1 072,4	32,1	27,3	65,4	35,2	119,8	671,5	121,1	36,0
1999	1 100,8	24,2	31,6	69,1	34,8	132,4	686,6	122,0	28,3
2000	1 095,3	30,2	32,1	74,8	35,0	126,0	673,9	123,3	31,9
2001	1 079,2	30,8	33,6	78,3	37,4	135,7	648,8	114,6	38,2
2002	1 062,3	33,9	38,3	71,0	38,7	131,5	637,9	111,0	38,2
2003	1 029,5	37,4	42,4	70,7	41,8	135,5	608,5	93,1	44,3
2004	1 027,5	41,8	43,9	78,6	39,3	123,6	590,5	109,8	47,4
männlich									
1991	678,2	/	/	/	/	17,6	480,8	168,8	/
1992	610,1	/	/	/	/	25,7	477,5	100,5	/
1993	595,1	/	/	/	/	24,2	463,2	98,5	/
1994	609,8	/	/	/	(8,5)	48,2	477,2	67,7	/
1995	612,5	/	/	(5,6)	12,8	71,2	446,3	70,5	/
1996	594,1	(5,5)	(5,0)	/	(8,8)	66,4	426,0	79,0	/
1997	595,6	(7,4)	/	/	(7,3)	69,3	418,4	86,0	(9,8)
1998	591,3	10,5	/	/	(8,6)	70,2	405,6	87,2	12,8
1999	606,3	(7,3)	/	(6,6)	(9,3)	71,6	421,6	85,3	10,1
2000	603,3	(9,9)	(5,2)	(6,0)	(9,9)	69,2	413,8	89,4	11,2
2001	599,6	10,9	(6,0)	(9,5)	(9,8)	77,2	399,6	86,6	15,9
2002	582,4	12,4	(6,7)	(6,0)	13,3	73,3	388,2	82,6	13,7
2003	561,7	12,1	(9,5)	(7,4)	11,9	78,2	372,6	69,9	15,7
2004	556,0	13,6	(9,4)	10,0	10,2	68,7	364,1	80,1	16,6
weiblich									
1991	580,3	/	16,5	61,9	26,3	16,8	377,1	77,6	(5,6)
1992	482,6	/	14,4	43,8	13,7	12,1	363,2	32,2	/
1993	466,4	/	16,4	44,0	15,6	17,5	338,5	29,7	/
1994	472,2	(7,5)	17,9	50,6	29,0	35,3	307,9	24,1	(8,1)
1995	484,9	(8,6)	21,7	59,0	33,0	44,5	290,5	27,5	(7,3)
1996	488,3	12,8	22,6	63,5	27,1	44,7	286,5	31,1	(8,0)
1997	486,7	13,9	23,5	63,7	28,9	46,8	276,2	33,8	14,9
1998	481,1	21,6	22,4	61,0	26,6	49,6	265,9	33,9	23,3
1999	494,5	17,0	26,9	62,6	25,5	60,9	265,0	36,8	18,2
2000	492,0	20,3	26,9	68,8	25,1	56,9	260,2	33,9	20,8
2001	479,6	19,9	27,6	68,8	27,6	58,5	249,2	27,9	22,3
2002	479,9	21,5	31,6	65,1	25,4	58,2	249,7	28,4	24,5
2003	467,8	25,3	32,9	63,3	29,9	57,2	235,9	23,2	28,5
2004	471,5	28,2	34,5	68,6	29,1	54,9	226,5	29,7	30,8

1) als einzige Beschäftigung

1.8 Erwerbstätige nach monatlichem Nettoeinkommen und Geschlecht in 1000

Jahr	Insgesamt	Nettoeinkommen von ... bis unter ... EUR								
		unter 300	300 - 500	500 - 700	700 - 900	900 - 1 100	1 100 - 1 500	1 500 - 2 000	2 000 und mehr	ohne Angabe ¹⁾
Insgesamt										
1991	1 258,5	139,9	375,7	464,2	161,7	53,4	32,6	(7,6)	/	20,9
1992	1 092,7	86,8	136,9	332,5	275,9	134,6	73,8	15,9	(5,8)	30,6
1993	1 061,5	70,1	95,7	183,5	249,3	213,3	159,7	36,7	14,5	38,8
1994	1 082,0	59,1	86,5	169,9	236,7	223,7	191,4	46,1	21,0	47,6
1995	1 097,4	57,8	87,3	158,7	207,2	222,2	207,5	60,3	26,4	69,9
1996	1 082,3	62,2	92,0	132,3	211,4	208,2	216,2	68,9	29,5	61,6
1997	1 082,3	65,8	89,8	122,4	196,6	210,9	222,3	77,9	30,7	65,7
1998	1 072,4	71,2	87,4	119,9	191,5	202,1	217,5	83,8	37,0	62,1
1999	1 100,8	68,8	80,7	120,3	192,6	209,5	231,7	89,7	43,1	64,4
2000	1 095,3	61,1	79,9	109,9	181,7	201,9	246,5	99,5	50,1	64,7
2001	1 079,2	55,7	80,6	104,0	160,1	193,3	255,4	107,3	56,4	66,4
2002	1 062,3	51,0	75,1	85,5	129,0	181,5	264,7	125,6	82,0	67,8
2003	1 029,5	48,9	72,3	82,7	121,4	178,8	260,9	119,0	80,0	65,5
2004	1 027,5	48,1	67,0	80,9	121,4	174,9	256,6	119,8	82,8	75,9
männlich										
1991	678,2	47,6	147,5	274,7	117,5	41,7	29,6	(7,1)	/	10,3
1992	610,1	34,6	40,1	168,6	173,0	95,8	60,9	13,9	(5,0)	18,0
1993	595,1	35,9	26,9	76,6	148,1	133,4	109,6	30,1	12,1	22,4
1994	609,8	27,7	23,5	67,3	140,1	141,5	128,5	35,5	17,5	28,1
1995	612,5	29,6	27,2	58,2	119,9	140,0	133,3	45,1	21,6	37,6
1996	594,1	28,1	27,5	48,1	118,2	127,8	136,7	48,1	23,7	35,9
1997	595,6	28,9	29,0	43,0	112,5	131,2	136,7	52,6	23,8	37,8
1998	591,3	32,7	29,8	42,0	107,0	125,4	135,3	56,5	27,9	34,6
1999	606,3	32,4	27,0	42,8	102,8	127,3	144,8	59,1	33,2	36,9
2000	603,3	28,6	30,7	34,9	93,3	119,8	151,0	67,6	39,1	38,3
2001	599,6	29,4	29,7	34,9	80,1	116,7	153,2	72,3	42,6	40,7
2002	582,4	22,9	29,8	30,2	56,2	104,4	158,1	85,1	57,5	38,2
2003	561,7	23,1	28,0	25,9	52,2	102,6	156,6	78,8	56,5	38,0
2004	556,0	23,0	27,8	25,4	49,4	102,7	152,4	72,6	58,2	44,5
weiblich										
1991	580,3	92,3	228,2	189,5	44,2	11,8	/	/	/	10,7
1992	482,6	52,2	96,8	163,9	102,8	38,8	12,8	/	/	12,6
1993	466,4	34,2	68,7	106,9	101,3	79,8	50,1	(6,6)	/	16,4
1994	472,2	31,4	63,0	102,6	96,6	82,2	62,9	10,6	/	19,5
1995	484,9	28,2	60,1	100,5	87,3	82,2	74,2	15,2	/	32,3
1996	488,3	34,1	64,4	84,2	93,2	80,4	79,5	20,9	(5,8)	25,7
1997	486,7	36,9	60,8	79,4	84,1	79,8	85,7	25,3	(6,9)	28,0
1998	481,1	38,6	57,6	77,8	84,5	76,7	82,2	27,2	(9,0)	27,4
1999	494,5	36,4	53,7	77,5	89,8	82,2	86,8	30,6	(9,9)	27,5
2000	492,0	32,5	49,2	74,9	88,4	82,2	95,5	31,9	11,0	26,5
2001	479,6	26,3	50,9	69,1	80,0	76,6	102,1	35,0	13,8	25,8
2002	479,9	28,1	45,4	55,2	72,8	77,2	106,6	40,5	24,4	29,7
2003	467,8	25,8	44,3	56,8	69,2	76,2	104,3	40,2	23,5	27,4
2004	471,5	25,1	39,3	55,4	71,9	72,2	104,2	47,2	24,6	31,5

1) einschließlich Selbständige in der Landwirtschaft und Erwerbstätige ohne Einkommen

1.9 Erwerbstätige nach Altersgruppen und Geschlecht in 1000

Jahr	Insgesamt	Davon im Alter von ... bis unter ... Jahren						Darunter 15 - 65
		15 - 25	25 - 35	35 - 45	45 - 55	55 - 65	65 und mehr	
Insgesamt								
1991	1 258,5	210,0	337,8	316,8	302,3	88,7	/	1 255,6
1992	1 092,7	175,9	287,4	309,7	266,5	50,6	/	1 090,1
1993	1 061,5	165,5	290,5	305,6	252,0	45,3	/	1 058,9
1994	1 082,0	157,0	281,5	319,6	251,7	70,2	/	1 080,0
1995	1 097,4	148,0	291,8	313,3	248,6	93,6	/	1 095,4
1996	1 082,3	141,1	275,5	319,9	235,7	107,8	/	1 080,0
1997	1 082,3	145,7	264,3	311,2	239,0	118,0	/	1 078,2
1998	1 072,4	147,3	251,2	314,5	236,2	119,3	/	1 068,5
1999	1 100,8	158,0	237,4	330,6	257,7	112,8	/	1 096,5
2000	1 095,3	159,6	226,5	328,9	265,8	110,1	/	1 090,9
2001	1 079,2	153,8	213,5	325,9	279,1	102,0	/	1 074,3
2002	1 062,3	152,4	207,1	316,9	281,4	100,4	/	1 058,2
2003	1 029,5	144,9	189,2	304,2	278,5	107,7	(5,0)	1 024,6
2004	1 027,5	145,0	176,6	293,5	291,1	115,3	(6,0)	1 021,5
männlich								
1991	678,2	118,0	176,1	161,8	157,6	63,1	/	676,6
1992	610,1	99,8	157,2	168,8	146,0	36,4	/	608,2
1993	595,1	95,5	161,0	167,3	138,4	30,9	/	593,1
1994	609,8	93,9	158,7	171,3	139,2	45,1	/	608,2
1995	612,5	90,2	161,1	168,6	134,0	57,1	/	611,0
1996	594,1	86,4	148,2	171,6	121,7	65,3	/	593,2
1997	595,6	85,1	144,5	166,4	129,1	67,9	/	593,0
1998	591,3	84,8	140,4	166,0	128,6	68,8	/	588,6
1999	606,3	92,0	131,3	174,3	138,5	67,4	/	603,5
2000	603,3	91,8	126,1	173,6	143,5	65,9	/	600,9
2001	599,6	91,0	122,0	171,9	150,8	60,7	/	596,3
2002	582,4	88,0	119,6	165,4	146,6	60,3	/	580,0
2003	561,7	83,2	109,0	161,3	143,1	61,6	/	558,2
2004	556,0	80,7	99,6	154,0	149,6	67,2	/	551,1
weiblich								
1991	580,3	92,0	161,6	155,0	144,7	25,6	/	578,9
1992	482,6	76,0	130,1	140,9	120,5	14,0	/	481,9
1993	466,4	70,0	129,5	138,3	113,6	14,4	/	465,8
1994	472,2	63,1	122,8	148,3	112,5	25,2	/	471,9
1995	484,9	57,8	130,8	144,7	114,7	36,6	/	484,5
1996	488,3	54,7	127,2	148,3	114,0	42,5	/	486,7
1997	486,7	60,5	120,0	144,8	109,9	50,2	/	485,4
1998	481,1	62,5	110,9	148,5	107,6	50,5	/	480,0
1999	494,5	66,0	106,1	156,3	119,2	45,4	/	493,0
2000	492,0	67,8	100,4	155,3	122,4	44,2	/	490,1
2001	479,6	62,8	91,6	154,0	128,2	41,3	/	478,0
2002	479,9	64,4	87,6	151,4	134,8	40,0	/	478,2
2003	467,8	61,7	80,2	143,0	135,4	46,1	/	466,4
2004	471,5	64,2	77,0	139,6	141,5	48,1	/	470,4

1.10 Erwerbstätigenquoten nach Altersgruppen und Geschlecht in Prozent

Jahr	Insgesamt ¹⁾	Davon im Alter von ... bis unter ... Jahren						Darunter 15 - 65
		15 - 25	25 - 35	35 - 45	45 - 55	55 - 65	65 und mehr	
Insgesamt								
1991	60,3	65,0	85,3	88,0	85,5	28,9	/	72,2
1992	52,7	56,8	77,8	81,3	77,7	16,0	/	63,4
1993	51,0	54,2	76,7	81,9	74,7	14,1	/	61,7
1994	51,2	51,9	78,2	82,5	74,4	20,9	/	62,6
1995	52,2	49,0	79,0	83,7	77,2	26,9	/	63,8
1996	51,5	48,3	77,0	82,1	75,0	30,4	/	63,2
1997	51,1	48,3	77,3	80,0	75,8	32,2	/	62,9
1998	50,7	47,5	77,7	80,3	74,8	32,7	/	62,7
1999	52,0	50,2	78,1	83,7	80,0	31,3	/	64,6
2000	51,5	48,9	78,9	83,9	79,0	31,4	/	64,5
2001	50,6	47,5	77,8	82,1	79,6	30,5	/	63,9
2002	49,9	46,2	78,2	81,4	76,9	31,0	/	63,2
2003	48,5	44,8	73,7	81,4	75,6	33,3	/	62,2
2004	48,4	43,5	72,8	80,8	76,2	37,0	/	62,6
männlich								
1991	69,5	70,7	89,4	91,6	90,3	44,7	/	79,0
1992	62,5	61,1	86,5	88,2	86,7	24,6	/	71,3
1993	60,6	58,8	85,6	89,4	84,2	20,3	/	69,4
1994	60,8	57,7	86,9	88,2	83,0	28,0	/	70,1
1995	61,1	56,7	87,2	88,6	83,6	34,1	/	70,9
1996	59,0	55,0	83,4	86,0	78,8	37,2	/	68,6
1997	58,4	53,9	82,2	83,6	80,9	37,7	/	68,0
1998	57,9	51,1	83,1	84,1	80,1	38,6	/	67,6
1999	59,0	54,7	82,0	87,1	84,0	38,3	/	69,4
2000	58,4	53,4	82,8	87,2	83,1	38,1	/	69,1
2001	57,8	53,4	82,8	85,2	83,3	37,0	/	69,0
2002	56,2	50,9	82,4	83,4	79,1	37,7	/	67,3
2003	54,3	48,8	77,7	83,5	76,7	39,6	/	66,0
2004	53,4	46,5	76,0	82,7	76,9	43,8	/	65,7
weiblich								
1991	52,1	59,0	81,2	84,7	80,7	15,4	/	65,5
1992	44,0	51,9	69,5	74,3	69,0	8,4	/	55,6
1993	42,4	49,1	67,9	74,3	65,7	8,5	/	54,0
1994	42,5	45,0	69,2	76,8	66,1	14,4	/	55,1
1995	44,1	40,4	70,8	78,6	70,9	20,3	/	56,7
1996	44,5	40,4	70,6	78,0	71,3	23,8	/	57,7
1997	44,4	42,0	72,2	76,3	70,6	27,0	/	57,7
1998	44,0	43,3	71,9	76,5	69,4	27,1	/	57,5
1999	45,3	45,1	73,7	80,2	75,8	24,6	/	59,6
2000	45,1	43,9	74,5	80,7	74,7	24,9	/	59,5
2001	43,8	41,0	72,0	78,9	75,6	24,3	/	58,6
2002	43,9	41,0	73,1	79,4	74,7	24,4	/	58,9
2003	43,1	40,4	69,0	79,1	74,5	27,4	/	58,3
2004	43,5	40,3	69,0	78,9	75,5	30,4	/	59,3

1) 15 Jahre und älter

1.11 Erwerbslose nach Dauer der Arbeitssuche und Geschlecht in 1000

Jahr	Insgesamt	Davon mit Arbeitssuche seit						
		weniger als 3 Monaten	3 bis unter 6 Monaten	6 Monaten bis unter 1 Jahr	1 Jahr bis unter 1 1/2 Jahren	1 1/2 Jahren bis unter 2 Jahren	2 und mehr Jahren	ohne Angabe
Insgesamt								
1991	169,8	40,7	43,8	59,0	11,0	/	/	11,1
1992	240,6	32,2	62,1	64,9	37,1	24,6	10,6	(9,1)
1993	254,6	33,3	35,4	52,0	43,2	37,0	47,2	(6,5)
1994	237,7	28,1	31,8	42,8	29,1	25,7	71,3	(8,9)
1995	218,3	30,7	28,4	30,3	21,7	17,3	74,2	15,7
1996	236,6	30,0	39,5	41,8	21,6	16,7	65,6	21,4
1997	246,6	32,9	38,0	45,6	25,7	17,9	66,5	20,0
1998	250,0	30,2	37,9	46,1	33,2	19,5	74,6	(8,5)
1999	209,9	28,1	29,2	32,8	23,0	17,9	67,2	11,7
2000	202,4	25,2	27,7	33,6	19,1	15,1	54,2	27,5
2001	202,4	26,3	26,9	31,5	20,4	14,1	54,8	28,4
2002	211,1	25,9	32,2	31,8	19,1	18,3	51,8	32,0
2003	226,2	24,6	27,0	35,4	25,4	19,3	68,3	26,1
2004	223,0	26,3	25,3	31,8	20,1	19,1	71,1	29,3
männlich								
1991	63,9	16,0	17,2	22,0	/	/	/	/
1992	73,9	13,7	21,3	17,5	(9,0)	(5,4)	/	/
1993	82,9	15,2	14,4	18,4	13,0	(8,9)	11,4	/
1994	82,4	15,0	14,4	15,1	10,3	(6,9)	17,5	/
1995	74,4	15,6	12,2	10,9	(8,9)	/	17,4	(5,8)
1996	96,3	15,5	19,7	19,7	10,2	(6,5)	15,9	(8,8)
1997	108,1	18,8	19,9	23,4	11,8	(6,8)	17,9	(9,5)
1998	112,2	15,4	21,5	22,6	15,4	(9,8)	23,5	/
1999	95,1	15,2	16,8	18,1	10,7	(7,7)	21,6	(5,0)
2000	93,9	13,1	17,8	15,8	(8,2)	(7,9)	19,6	11,5
2001	96,2	16,4	15,3	14,2	10,5	(6,1)	19,6	14,0
2002	105,3	15,6	19,4	17,1	10,6	(7,7)	19,8	15,1
2003	114,0	13,0	13,9	22,0	12,8	11,1	27,5	13,7
2004	118,9	17,5	15,5	19,1	11,1	10,4	31,0	14,3
weiblich								
1991	105,9	24,8	26,7	37,0	(7,4)	/	/	(7,5)
1992	166,7	18,4	40,8	47,4	28,1	19,2	(7,0)	(5,8)
1993	171,6	18,1	20,9	33,7	30,3	28,1	35,8	/
1994	155,3	13,1	17,3	27,8	18,8	18,7	53,7	(5,9)
1995	143,9	15,1	16,2	19,3	12,8	13,7	56,8	10,0
1996	140,2	14,6	19,8	22,1	11,4	10,1	49,7	12,5
1997	138,5	14,0	18,1	22,2	13,8	11,1	48,6	10,7
1998	137,8	14,7	16,4	23,5	17,8	(9,8)	51,0	/
1999	114,8	12,9	12,4	14,7	12,3	10,1	45,6	(6,8)
2000	108,6	12,1	(9,9)	17,8	10,8	(7,2)	34,5	16,3
2001	106,3	(9,9)	11,5	17,3	(9,8)	(8,0)	35,2	14,6
2002	105,8	10,3	12,8	14,6	(8,5)	10,6	32,0	17,0
2003	112,1	11,6	13,2	13,5	12,6	(8,2)	40,8	12,4
2004	104,1	(8,7)	(9,9)	12,7	(8,9)	(8,7)	40,0	15,2

2. Haushalte

2.1 Bevölkerung in Privathaushalten nach Haushaltsgröße und Geschlecht in 1000

Jahr	Insgesamt	Davon in					
		Ein- personen- haushalten	Mehrpersonenhaushalten				
			zusammen	davon mit ... Personen			
				2	3	4	5 und mehr
Insgesamt							
1991	2 583,6	259,6	2 324,0	686,6	671,6	737,3	228,5
1992	2 548,1	267,6	2 280,5	684,9	650,5	721,0	224,1
1993	2 532,6	278,1	2 254,4	700,9	645,6	709,8	198,0
1994	2 524,1	309,5	2 214,6	710,6	644,2	683,3	176,5
1995	2 510,6	304,4	2 206,2	707,6	652,3	656,9	189,4
1996	2 490,1	315,7	2 174,3	706,3	654,7	628,4	184,9
1997	2 474,9	326,7	2 148,2	713,8	638,7	600,4	195,3
1998	2 457,7	327,2	2 130,5	698,7	649,7	578,4	203,6
1999	2 441,6	329,9	2 111,6	712,2	631,0	568,4	199,9
2000	2 445,6	347,8	2 097,8	733,0	606,6	575,7	182,5
2001	2 427,4	360,5	2 066,8	744,8	609,0	540,7	172,4
2002	2 414,5	367,8	2 046,7	762,5	593,3	524,0	167,0
2003	2 380,0	380,2	1 999,7	772,5	593,4	483,1	150,7
2004	2 361,7	391,2	1 970,5	777,4	584,1	461,0	148,0
männlich							
1991	1 238,8	77,4	1 161,4	323,2	339,8	381,2	117,2
1992	1 218,5	79,4	1 139,1	321,8	326,3	375,1	115,9
1993	1 220,7	87,8	1 132,9	329,5	330,8	370,3	102,2
1994	1 214,9	102,1	1 112,9	335,3	328,7	356,9	91,9
1995	1 212,7	105,4	1 107,3	336,7	332,8	340,8	97,0
1996	1 206,7	114,6	1 092,1	335,6	336,4	324,8	95,4
1997	1 194,4	121,3	1 073,1	339,3	324,9	308,7	100,3
1998	1 195,9	128,1	1 067,8	333,8	330,4	300,4	103,2
1999	1 180,1	125,8	1 054,3	339,1	321,3	291,2	102,7
2000	1 182,7	135,1	1 047,6	347,2	311,7	295,3	93,4
2001	1 179,0	142,2	1 036,8	355,4	313,4	281,5	86,5
2002	1 174,2	147,7	1 026,5	365,6	306,1	269,7	85,1
2003	1 156,2	153,5	1 002,7	371,3	304,9	249,3	77,1
2004	1 140,3	158,0	982,3	374,1	298,9	234,8	74,4
weiblich							
1991	1 344,8	182,2	1 162,6	363,4	331,8	356,1	111,2
1992	1 329,6	188,2	1 141,4	363,1	324,2	345,9	108,3
1993	1 311,8	190,4	1 121,5	371,4	314,8	339,5	95,8
1994	1 309,2	207,4	1 101,8	375,3	315,5	326,4	84,6
1995	1 297,8	199,0	1 098,9	370,9	319,5	316,1	92,4
1996	1 283,4	201,1	1 082,2	370,7	318,3	303,7	89,5
1997	1 280,5	205,4	1 075,1	374,5	313,8	291,7	95,1
1998	1 261,8	199,1	1 062,7	365,0	319,3	278,0	100,5
1999	1 261,5	204,1	1 057,3	373,1	309,7	277,3	97,2
2000	1 263,0	212,7	1 050,2	385,8	295,0	280,3	89,2
2001	1 248,4	218,3	1 030,0	389,4	295,6	259,2	85,8
2002	1 240,3	220,2	1 020,2	396,9	287,2	254,3	81,8
2003	1 223,8	226,8	997,0	401,2	288,5	233,8	73,6
2004	1 221,4	233,1	988,2	403,3	285,2	226,1	73,6

2.2 Privathaushalte nach Haushaltsgröße und Geschlecht der Bezugsperson in 1000

Jahr	Insgesamt	Davon					
		Ein- personen- haushalte	Mehrpersonenhaushalte				
			zusammen	davon mit ... Personen			
				2	3	4	5 und mehr
Insgesamt							
1991	1 054,4	259,6	794,8	343,3	223,9	184,3	43,3
1992	1 049,3	267,6	781,8	342,5	216,8	180,2	42,2
1993	1 058,9	278,1	780,7	350,5	215,2	177,5	37,6
1994	1 083,9	309,5	774,4	355,3	214,7	170,8	33,5
1995	1 076,0	304,4	771,6	353,8	217,4	164,2	36,1
1996	1 079,4	315,7	763,7	353,1	218,2	157,1	35,2
1997	1 083,8	326,7	757,1	356,9	212,9	150,1	37,2
1998	1 076,4	327,2	749,2	349,4	216,7	144,6	38,5
1999	1 076,2	329,9	746,2	356,1	210,3	142,1	37,7
2000	1 094,8	347,8	747,0	366,5	202,2	143,9	34,3
2001	1 103,5	360,5	742,9	372,4	203,0	135,2	32,4
2002	1 109,3	367,8	741,4	381,3	197,8	131,1	31,3
2003	1 113,7	380,2	733,5	386,2	197,8	120,8	28,6
2004	1 118,1	391,2	727,0	388,7	194,7	115,2	28,3
männlich							
1991	739,4	77,4	662,0	272,3	187,1	164,4	38,2
1992	740,1	79,4	660,8	275,1	183,6	163,6	38,5
1993	747,3	87,8	659,6	283,3	181,8	160,9	33,5
1994	765,8	102,1	663,7	291,7	185,6	156,7	29,8
1995	761,3	105,4	655,9	290,5	184,7	149,2	31,6
1996	754,9	114,6	640,4	287,8	179,1	141,4	32,0
1997	751,3	121,3	630,0	288,0	175,1	133,8	33,1
1998	748,5	128,1	620,4	280,1	177,9	127,4	34,9
1999	732,6	125,8	606,8	282,5	169,6	122,5	32,2
2000	740,4	135,1	605,3	289,6	160,0	126,0	29,7
2001	745,1	142,2	603,0	296,5	160,3	118,2	28,0
2002	739,5	147,7	591,9	299,5	152,5	113,9	25,9
2003	744,8	153,5	591,4	305,4	155,5	106,2	24,2
2004	742,6	158,0	584,6	309,7	149,7	101,1	24,1
weiblich							
1991	315,0	182,2	132,8	71,0	36,8	20,0	(5,1)
1992	309,2	188,2	121,0	67,4	33,2	16,6	/
1993	311,5	190,4	121,2	67,1	33,4	16,6	/
1994	318,1	207,4	110,6	63,6	29,2	14,1	/
1995	314,6	199,0	115,6	63,3	32,7	15,0	/
1996	324,5	201,1	123,3	65,3	39,1	15,7	/
1997	332,5	205,4	127,1	68,9	37,8	16,3	/
1998	327,9	199,1	128,8	69,2	38,8	17,2	/
1999	343,6	204,1	139,5	73,6	40,7	19,7	(5,4)
2000	354,4	212,7	141,7	76,8	42,2	17,9	/
2001	358,3	218,3	140,0	75,9	42,7	17,0	/
2002	369,7	220,2	149,6	81,7	45,2	17,2	(5,5)
2003	368,9	226,8	142,1	80,8	42,3	14,5	/
2004	375,5	233,1	142,3	79,0	45,0	14,1	/

2.3 Privathaushalte nach Beteiligung der Bezugsperson am Erwerbsleben und Haushaltsgröße in 1000

Jahr	Insgesamt	Davon								
		Erwerbspersonen							Erwerbslose	Nicht-erwerbspersonen
		zusammen	Erwerbstätige	darunter						
				Selbstständige	Beamte	Ange-stellte ¹⁾	Arbeiter ²⁾			
Insgesamt										
1991	1 054,4	702,6	638,1	39,8	(5,0)	257,3	335,9	64,5	351,8	
1992	1 049,3	644,8	563,7	47,5	10,0	228,5	277,6	81,1	404,5	
1993	1 058,9	636,1	543,0	53,6	11,2	214,6	263,3	93,0	422,8	
1994	1 083,9	647,5	554,6	55,6	14,9	221,7	262,3	92,9	436,4	
1995	1 076,0	657,2	570,6	56,6	16,4	226,5	270,2	86,6	418,7	
1996	1 079,4	665,1	555,5	54,7	17,8	214,1	268,1	109,6	414,3	
1997	1 083,8	670,8	552,2	57,7	19,0	219,8	254,8	118,6	413,0	
1998	1 076,4	673,6	555,5	58,4	20,3	226,1	249,5	118,1	402,5	
1999	1 076,2	659,2	556,0	60,0	22,0	234,1	238,9	103,2	417,0	
2000	1 094,8	662,1	563,3	64,3	21,7	228,3	248,1	98,8	432,6	
2001	1 103,5	656,7	555,0	66,3	21,6	239,6	225,3	101,7	446,7	
2002	1 109,3	654,1	547,5	62,8	22,0	229,5	231,6	106,6	455,2	
2003	1 113,7	655,1	537,8	64,5	19,5	230,1	219,7	117,2	458,6	
2004	1 118,1	655,1	534,4	64,1	22,8	223,7	222,3	120,8	463,0	
Einpersonenhaushalte										
1991	259,6	91,4	78,2	/	/	37,0	37,3	13,2	168,2	
1992	267,6	85,3	64,6	/	/	31,8	27,1	20,7	182,2	
1993	278,1	91,5	68,1	/	/	32,7	27,8	23,4	186,7	
1994	309,5	106,8	80,4	(5,2)	/	37,3	34,1	26,4	202,7	
1995	304,4	110,1	87,8	(7,2)	/	38,3	37,9	22,2	194,3	
1996	315,7	120,4	91,3	(7,7)	(5,9)	40,3	37,3	29,1	195,3	
1997	326,7	129,5	97,5	(8,9)	/	44,5	39,0	32,0	197,2	
1998	327,2	138,9	106,6	10,1	(6,9)	49,4	40,0	32,3	188,3	
1999	329,9	137,1	109,2	(9,0)	(6,2)	51,0	42,6	27,9	192,9	
2000	347,8	147,2	118,2	11,8	(7,5)	55,2	43,5	29,1	200,6	
2001	360,5	153,2	122,1	12,5	(6,1)	59,6	43,4	31,1	207,3	
2002	367,8	162,1	127,5	12,1	(7,4)	59,9	47,7	34,6	205,8	
2003	380,2	169,7	130,8	12,0	(5,9)	65,7	45,3	38,9	210,6	
2004	391,2	174,2	132,8	12,6	(7,0)	64,7	47,8	41,4	217,0	
Mehrpersonenhaushalte										
1991	794,8	611,1	559,9	36,7	/	220,3	298,6	51,2	183,6	
1992	781,8	559,5	499,0	43,6	(8,2)	196,7	250,4	60,4	222,3	
1993	780,7	544,6	475,0	48,7	(8,6)	181,9	235,4	69,6	236,2	
1994	774,4	540,7	474,3	50,4	11,1	184,5	228,2	66,4	233,7	
1995	771,6	547,2	482,8	49,4	11,9	188,2	232,2	64,4	224,4	
1996	763,7	544,7	464,2	47,0	11,9	173,8	230,8	80,5	219,0	
1997	757,1	541,3	454,7	48,8	14,1	175,3	215,7	86,6	215,8	
1998	749,2	534,7	448,8	48,3	13,4	176,6	209,5	85,9	214,2	
1999	746,2	522,1	446,7	51,0	15,8	183,1	196,3	75,4	224,1	
2000	747,0	514,9	445,2	52,5	14,2	173,1	204,6	69,8	232,0	
2001	742,9	503,5	432,9	53,8	15,5	180,0	181,9	70,6	239,4	
2002	741,4	492,0	420,0	50,8	14,6	169,6	183,9	72,0	249,4	
2003	733,5	485,4	407,0	52,5	13,6	164,5	174,4	78,4	248,0	
2004	727,0	481,0	401,6	51,5	15,7	159,0	174,5	79,4	246,0	

1) einschließlich Auszubildende in anerkannten kaufmännischen und technischen Ausbildungsberufen

2) einschließlich Auszubildende in anerkannten gewerblichen Ausbildungsberufen

2.4 Privathaushalte mit/ohne ledige Kinder nach Haushaltsgröße

Jahr	Insgesamt	Darunter Mehrpersonenhaushalte					Durchschnittliche Haushaltsgröße Personen
		zusammen	davon mit ... Personen				
			2	3	4	5 und mehr	

1000

Insgesamt

1991	1 054,4	794,8	343,3	223,9	184,3	43,3	2,45
1992	1 049,3	781,8	342,5	216,8	180,2	42,2	2,43
1993	1 058,9	780,7	350,5	215,2	177,5	37,6	2,39
1994	1 083,9	774,4	355,3	214,7	170,8	33,5	2,33
1995	1 076,0	771,6	353,8	217,4	164,2	36,1	2,33
1996	1 079,4	763,7	353,1	218,2	157,1	35,2	2,31
1997	1 083,8	757,1	356,9	212,9	150,1	37,2	2,28
1998	1 076,4	749,2	349,4	216,7	144,6	38,5	2,28
1999	1 076,2	746,2	356,1	210,3	142,1	37,7	2,27
2000	1 094,8	747,0	366,5	202,2	143,9	34,3	2,23
2001	1 103,5	742,9	372,4	203,0	135,2	32,4	2,20
2002	1 109,3	741,4	381,3	197,8	131,1	31,3	2,18
2003	1 113,7	733,5	386,2	197,8	120,8	28,6	2,14
2004	1 118,1	727,0	388,7	194,7	115,2	28,3	2,11

ohne Kinder

1991	564,8	305,2	292,9	11,3	/	-	1,56
1992	570,5	303,0	292,1	10,1	/	-	1,55
1993	587,2	309,0	298,6	(9,7)	/	/	1,55
1994	624,4	314,9	305,0	(9,4)	/	-	1,52
1995	617,2	312,8	302,8	(9,7)	/	-	1,52
1996	629,9	314,2	303,1	10,9	/	-	1,52
1997	644,6	317,9	308,3	(9,0)	/	-	1,51
1998	642,9	315,7	301,9	12,4	/	/	1,52
1999	650,0	320,1	306,5	11,5	/	/	1,52
2000	673,1	325,3	315,1	(9,4)	/	/	1,50
2001	692,1	331,5	321,9	(8,6)	/	-	1,49
2002	704,8	337,0	326,2	(9,4)	/	/	1,50
2003	718,2	337,9	329,8	(7,4)	/	-	1,48
2004	731,4	340,3	331,7	(7,5)	/	-	1,48

mit Kindern

1991	489,6	489,6	50,4	212,5	183,3	43,3	3,47
1992	478,8	478,8	50,4	206,7	179,5	42,2	3,47
1993	471,7	471,7	51,9	205,5	176,9	37,5	3,45
1994	459,4	459,4	50,3	205,4	170,3	33,5	3,43
1995	458,7	458,7	51,0	207,7	163,9	36,1	3,42
1996	449,5	449,5	50,0	207,4	156,9	35,2	3,41
1997	439,2	439,2	48,6	203,9	149,4	37,2	3,42
1998	433,5	433,5	47,5	204,3	143,5	38,3	3,42
1999	426,2	426,2	49,6	198,9	140,1	37,6	3,42
2000	421,7	421,7	51,4	192,8	143,3	34,1	3,41
2001	411,4	411,4	50,5	194,4	134,1	32,4	3,39
2002	404,5	404,5	55,1	188,3	130,0	31,1	3,36
2003	395,5	395,5	56,4	190,4	120,1	28,6	3,32
2004	386,7	386,7	57,0	187,1	114,2	28,3	3,31

2.5 Privathaushalte nach monatlichem Haushaltsnettoeinkommen und Geschlecht der Bezugsperson in 1000

Jahr	Ins- gesamt	Haushaltsnettoeinkommen von ... bis unter ... EUR								
		unter 500	500 - 700	700 - 900	900 - 1 100	1 100 - 1 500	1 500 - 2 000	2 000 - 2 600	2 600 und mehr	ohne Angabe ¹⁾
Insgesamt										
1991	1 054,4	229,8	145,9	166,1	153,6	205,6	82,4	25,0	(8,5)	37,4
1992	1 049,3	138,6	136,4	134,7	140,6	225,5	152,6	52,2	24,8	44,1
1993	1 058,9	87,9	130,5	111,5	126,5	217,3	185,1	91,0	59,1	49,7
1994	1 083,9	59,9	119,5	119,5	112,9	226,7	197,9	102,9	74,6	69,9
1995	1 076,0	53,0	106,0	107,5	111,6	216,2	205,5	112,9	88,5	74,4
1996	1 079,4	52,8	91,8	105,5	118,7	220,7	230,4	117,8	95,7	45,9
1997	1 083,8	51,8	86,5	105,6	122,8	225,8	217,0	120,6	102,5	51,1
1998	1 076,4	52,0	73,1	103,2	117,4	225,1	220,0	124,0	110,9	50,5
1999	1 076,2	43,1	74,1	91,4	112,9	216,3	227,3	128,3	133,9	48,9
2000	1 094,8	44,1	74,7	88,4	108,8	216,9	220,9	139,5	147,1	54,5
2001	1 103,5	43,3	71,4	88,8	115,0	213,9	219,5	138,5	162,4	50,9
2002	1 109,3	45,1	65,5	83,0	99,8	214,2	208,8	160,8	174,5	57,6
2003	1 113,7	48,9	66,2	79,7	104,0	225,6	208,8	164,4	159,9	56,1
2004	1 118,1	51,7	72,4	74,4	108,7	224,4	209,6	153,3	163,7	59,8
männlich										
1991	739,4	58,3	102,9	135,9	129,2	180,6	73,0	23,1	(7,8)	28,5
1992	740,1	28,9	55,8	102,1	118,6	192,4	138,9	46,8	22,7	33,9
1993	747,3	22,1	37,1	66,3	100,7	181,9	163,6	81,2	55,1	39,4
1994	765,8	18,4	26,8	54,8	79,5	192,7	175,5	93,7	70,0	54,4
1995	761,3	16,5	28,0	46,4	70,1	180,1	177,9	103,4	83,0	55,8
1996	754,9	20,1	28,5	42,8	64,1	173,4	202,3	103,4	86,3	34,0
1997	751,3	20,8	29,1	41,9	64,5	173,1	187,8	104,8	92,4	37,1
1998	748,5	24,2	24,0	41,4	59,7	167,4	187,2	108,7	98,9	37,2
1999	732,6	19,0	24,8	33,4	50,9	151,0	189,9	110,0	117,1	36,2
2000	740,4	22,0	25,6	32,6	45,1	147,5	181,4	118,7	127,7	39,8
2001	745,1	21,0	23,8	32,9	49,4	142,8	179,5	117,2	140,8	37,9
2002	739,5	22,0	25,1	30,9	43,0	133,0	167,8	132,9	145,6	39,2
2003	744,8	23,8	25,4	29,4	44,2	137,1	171,5	138,0	138,3	37,1
2004	742,6	24,6	28,5	27,3	47,5	135,5	168,9	128,4	141,0	40,8
weiblich										
1991	315,0	171,5	43,0	30,2	24,4	25,1	(9,4)	/	/	(8,9)
1992	309,2	109,6	80,6	32,6	21,9	33,0	13,7	(5,2)	/	10,3
1993	311,5	65,8	93,5	45,2	25,8	35,5	21,5	(9,8)	/	10,3
1994	318,1	41,4	92,8	64,7	33,4	34,1	22,4	(9,2)	/	15,5
1995	314,6	36,6	78,0	61,1	41,4	36,1	27,7	(9,5)	(5,6)	18,7
1996	324,5	32,6	63,3	62,8	54,7	47,4	28,1	14,4	(9,4)	11,9
1997	332,5	31,1	57,5	63,7	58,3	52,6	29,3	15,8	10,2	13,9
1998	327,9	27,8	49,1	61,9	57,8	57,7	33,0	15,3	12,0	13,3
1999	343,6	24,0	49,3	58,0	62,0	65,2	37,3	18,3	16,7	12,7
2000	354,4	22,1	49,1	55,8	63,7	69,3	39,5	20,8	19,4	14,7
2001	358,3	22,3	47,5	55,9	65,7	71,0	40,0	21,3	21,7	13,0
2002	369,7	23,1	40,4	52,1	56,7	81,2	41,0	27,9	28,6	18,4
2003	368,9	25,2	40,8	50,3	59,9	88,5	37,3	26,4	21,6	18,9
2004	375,5	27,1	43,9	47,2	61,1	88,9	40,7	25,0	22,7	19,0

1) einschließlich der Haushalte, in denen mindestens ein Haushaltsmitglied in seiner Haupttätigkeit selbständiger Landwirt ist

2.6 Privathaushalte nach monatlichem Haushaltsnettoeinkommen und Haushaltsgröße in 1000

Jahr	Insgesamt	Haushaltsnettoeinkommen von ... bis unter ... EUR								
		unter 500	500 - 700	700 - 900	900 - 1 100	1 100 - 1 500	1 500 - 2 000	2 000 - 2 600	2 600 und mehr	ohne Angabe ¹⁾
Insgesamt										
1991	1 054,4	229,8	145,9	166,1	153,6	205,6	82,4	25,0	(8,5)	37,4
1992	1 049,3	138,6	136,4	134,7	140,6	225,5	152,6	52,2	24,8	44,1
1993	1 058,9	87,9	130,5	111,5	126,5	217,3	185,1	91,0	59,1	49,7
1994	1 083,9	59,9	119,5	119,5	112,9	226,7	197,9	102,9	74,6	69,9
1995	1 076,0	53,0	106,0	107,5	111,6	216,2	205,5	112,9	88,5	74,4
1996	1 079,4	52,8	91,8	105,5	118,7	220,7	230,4	117,8	95,7	45,9
1997	1 083,8	51,8	86,5	105,6	122,8	225,8	217,0	120,6	102,5	51,1
1998	1 076,4	52,0	73,1	103,2	117,4	225,1	220,0	124,0	110,9	50,5
1999	1 076,2	43,1	74,1	91,4	112,9	216,3	227,3	128,3	133,9	48,9
2000	1 094,8	44,1	74,7	88,4	108,8	216,9	220,9	139,5	147,1	54,5
2001	1 103,5	43,3	71,4	88,8	115,0	213,9	219,5	138,5	162,4	50,9
2002	1 109,3	45,1	65,5	83,0	99,8	214,2	208,8	160,8	174,5	57,6
2003	1 113,7	48,9	66,2	79,7	104,0	225,6	208,8	164,4	159,9	56,1
2004	1 118,1	51,7	72,4	74,4	108,7	224,4	209,6	153,3	163,7	59,8
Einpersonenhaushalte										
1991	259,6	197,4	43,4	10,0	/	/	/	/	-	/
1992	267,6	125,4	94,7	25,0	(9,5)	/	/	/	/	(6,4)
1993	278,1	79,1	106,9	49,8	20,0	10,2	/	/	/	(7,6)
1994	309,5	53,0	102,6	81,0	37,7	17,6	(5,0)	/	/	10,1
1995	304,4	45,0	88,8	74,5	49,4	22,2	(6,5)	/	/	14,1
1996	315,7	45,4	72,9	75,1	62,2	37,0	(6,8)	/	/	12,1
1997	326,7	44,2	71,6	76,5	67,4	43,7	(6,2)	/	/	12,4
1998	327,2	43,7	59,4	78,5	66,9	50,1	(9,7)	/	/	13,0
1999	329,9	36,8	62,6	70,7	72,8	55,1	12,1	/	/	12,3
2000	347,8	38,6	64,2	68,5	73,2	65,3	13,0	(5,9)	/	15,6
2001	360,5	36,9	61,5	70,7	79,0	70,8	17,7	/	/	15,2
2002	367,8	40,3	57,0	63,6	66,6	85,5	25,0	(6,5)	/	19,2
2003	380,2	43,7	56,6	59,7	71,1	95,9	21,8	(6,3)	/	21,2
2004	391,2	45,5	62,5	54,0	74,0	96,7	24,4	(6,8)	(5,0)	22,2
Mehrpersonenhaushalte										
1991	794,8	32,4	102,5	156,1	150,3	203,3	82,3	24,9	(8,5)	34,3
1992	781,8	13,1	41,7	109,8	131,1	221,1	151,6	51,8	24,0	37,7
1993	780,7	(8,7)	23,6	61,7	106,5	207,2	182,4	90,4	58,0	42,2
1994	774,4	(7,0)	16,9	38,5	75,1	209,2	192,9	101,3	73,7	59,8
1995	771,6	(8,1)	17,2	32,9	62,2	194,0	199,0	111,0	86,5	60,4
1996	763,7	(7,3)	18,9	30,4	56,5	183,7	223,5	115,9	93,6	33,9
1997	757,1	(7,6)	14,9	29,1	55,4	182,1	210,9	118,0	100,5	38,6
1998	749,2	(8,3)	13,8	24,8	50,5	175,1	210,3	120,3	108,7	37,5
1999	746,2	(6,1)	11,5	20,7	40,2	161,3	215,1	123,9	130,9	36,6
2000	747,0	(5,5)	10,5	19,9	35,6	151,6	207,9	133,6	143,4	38,9
2001	742,9	(6,4)	(9,9)	18,1	36,0	143,0	201,8	133,5	158,6	35,6
2002	741,4	/	(8,5)	19,4	33,1	128,7	183,8	154,3	170,3	38,5
2003	733,5	(5,3)	(9,7)	20,0	32,9	129,7	186,9	158,1	155,9	34,9
2004	727,0	(6,2)	(9,9)	20,5	34,6	127,8	185,2	146,5	158,7	37,6

1) einschließlich der Haushalte, in denen mindestens ein Haushaltsmitglied in seiner Haupttätigkeit selbständiger Landwirt ist

2.7 Privathaushalte, deren Bezugsperson Rentner ist, nach monatlichem Haushaltsnettoeinkommen und Haushaltsgröße in 1000

Jahr	Insgesamt	Haushaltsnettoeinkommen von ... bis unter ... EUR								
		unter 500	500 - 700	700 - 900	900 - 1 100	1 100 - 1 500	1 500 - 2 000	2 000 - 2 600	2 600 und mehr	ohne Angabe ¹⁾
Insgesamt										
1991	358,2	171,6	62,5	60,8	30,0	20,4	(5,1)	/	/	(6,1)
1992	426,2	108,2	90,7	75,2	64,6	50,5	18,2	/	/	13,4
1993	451,0	64,2	104,2	65,5	72,5	84,3	29,6	12,1	/	13,9
1994	456,0	36,0	92,6	77,4	60,5	102,3	47,9	12,1	(6,9)	20,3
1995	428,6	28,1	74,3	68,7	58,5	98,4	54,9	17,2	(7,1)	21,3
1996	415,8	24,4	56,6	63,0	65,1	102,0	66,7	16,2	(7,2)	14,6
1997	427,5	23,6	54,0	63,1	69,8	104,7	69,5	17,5	(8,2)	17,2
1998	418,5	21,9	40,1	59,1	65,5	106,1	74,4	21,9	10,7	18,8
1999	430,1	17,2	43,2	53,6	65,4	106,9	83,3	27,0	15,4	18,1
2000	444,3	16,3	42,8	51,7	67,0	110,1	87,2	30,3	16,1	22,6
2001	458,8	16,7	41,9	52,9	67,8	117,6	92,5	31,3	19,5	18,5
2002	466,2	18,9	35,3	49,0	57,5	120,8	95,3	42,2	23,2	23,9
2003	468,1	17,9	34,7	43,8	58,2	123,2	98,7	47,9	22,3	21,4
2004	468,4	16,2	36,2	40,7	62,8	124,7	102,0	44,1	20,3	21,4
Einpersonenhaushalte										
1991	170,9	159,9	(8,8)	/	/	/	-	-	-	/
1992	186,9	103,2	68,7	(9,9)	/	/	-	-	-	/
1993	192,2	60,8	92,5	29,9	(5,3)	/	/	-	-	/
1994	208,7	33,4	86,1	58,6	20,1	/	/	-	/	(6,6)
1995	197,9	26,8	69,6	56,0	28,8	(7,6)	/	-	/	(8,4)
1996	196,6	22,8	53,2	54,2	41,3	17,1	/	-	/	(6,4)
1997	202,8	21,7	50,1	54,0	46,6	22,3	/	/	/	(6,7)
1998	194,2	19,3	37,0	52,6	47,0	26,9	/	/	-	(8,3)
1999	196,9	15,6	40,2	46,7	51,3	31,2	/	/	/	(7,3)
2000	203,7	14,5	40,0	45,5	52,4	37,0	/	/	/	(9,4)
2001	210,3	14,8	38,7	48,0	53,9	40,4	(5,3)	/	/	(8,6)
2002	207,6	17,3	32,6	41,9	44,7	52,0	(8,4)	/	/	(9,8)
2003	210,8	16,6	31,9	38,2	46,4	57,8	(8,0)	/	/	10,7
2004	213,6	14,4	33,3	35,1	49,9	59,0	(9,2)	/	/	11,3
Mehrpersonenhaushalte										
1991	187,3	11,7	53,7	60,2	29,8	20,3	(5,1)	/	/	/
1992	239,3	(5,0)	22,0	65,3	63,6	50,4	18,2	/	/	(9,3)
1993	258,7	/	11,7	35,6	67,2	83,8	29,4	12,1	/	10,9
1994	247,3	/	(6,5)	18,8	40,4	98,9	47,7	12,1	(6,8)	13,7
1995	230,7	/	/	12,7	29,7	90,8	54,3	17,2	(7,0)	12,9
1996	219,2	/	/	(8,8)	23,8	84,9	65,3	16,2	(7,0)	(8,2)
1997	224,8	/	/	(9,1)	23,2	82,4	68,4	17,4	(8,0)	10,5
1998	224,3	/	/	(6,6)	18,5	79,3	71,8	21,4	10,7	10,5
1999	233,1	/	/	(6,9)	14,0	75,8	79,9	26,1	15,2	10,8
2000	240,6	/	/	(6,2)	14,6	73,1	83,7	29,2	15,7	13,2
2001	248,5	/	/	/	13,9	77,3	87,2	30,8	19,2	(9,9)
2002	258,6	/	/	(7,2)	12,8	68,8	86,9	41,7	22,8	14,1
2003	257,3	/	/	(5,6)	11,8	65,5	90,7	46,9	22,1	10,7
2004	254,8	/	/	(5,6)	12,9	65,7	92,7	43,1	20,1	10,1

1) einschließlich der Haushalte, in denen mindestens ein Haushaltsmitglied in seiner Haupttätigkeit selbständiger Landwirt ist

3. Familien *)

3.1 Familien nach Familientyp und Anzahl der ledigen Kinder in 1000

Jahr	Insgesamt	Davon					
		ohne ledige Kinder	mit ledigen Kindern				
			zusammen	davon mit ... Kind(ern)			
				1	2	3	4 und mehr
Insgesamt							
1991	1 023,6	528,8	494,8	263,0	195,0	29,3	(7,5)
1992	1 014,0	530,4	483,6	255,4	190,2	30,4	(7,6)
1993	1 010,1	535,0	475,1	254,4	186,7	28,0	(6,0)
1994	1 022,3	561,3	461,0	248,7	179,8	26,1	(6,4)
1995	1 007,6	548,1	459,5	250,5	173,5	29,3	(6,2)
1996	1 006,4	554,5	451,9	249,5	169,0	27,5	(5,9)
1997	1 004,9	562,7	442,3	245,5	163,2	27,9	(5,7)
1998	988,6	553,1	435,5	242,8	158,4	28,1	(6,2)
1999	982,6	553,8	428,9	241,3	153,8	26,6	(7,2)
2000	987,1	562,2	424,8	237,7	156,5	24,1	(6,5)
2001	986,9	573,0	413,9	240,4	144,3	22,8	(6,4)
2002	980,6	573,9	406,7	236,5	142,4	21,9	(6,0)
2003	979,2	580,2	399,1	243,1	130,3	20,7	(5,0)
2004	980,5	589,7	390,8	240,7	125,3	20,7	/
Ehepaare							
1991	656,8	273,8	382,9	182,3	169,0	25,2	(6,4)
1992	649,9	274,3	375,5	176,1	166,6	26,2	(6,6)
1993	648,0	282,7	365,3	173,9	162,2	24,1	(5,1)
1994	640,4	287,4	353,0	171,2	154,9	21,6	(5,2)
1995	630,1	279,3	350,8	174,0	147,6	24,3	/
1996	618,1	278,0	340,2	170,5	141,8	23,0	/
1997	610,0	279,5	330,5	166,9	135,5	23,7	/
1998	601,7	274,1	327,7	169,0	129,6	23,9	(5,2)
1999	591,8	274,5	317,4	163,1	126,1	22,6	(5,6)
2000	586,5	279,1	307,5	156,9	126,0	19,6	(5,0)
2001	582,6	284,9	297,8	157,9	116,2	18,3	(5,3)
2002	574,8	289,2	285,6	149,1	114,4	17,8	/
2003	567,3	294,6	272,2	151,3	101,3	16,3	/
2004	555,7	295,1	260,6	145,5	94,6	17,4	/
Alleinstehende							
1991	366,8	254,9	111,8	80,7	26,0	/	/
1992	364,1	256,1	108,0	79,3	23,6	/	/
1993	362,1	252,3	109,8	80,6	24,5	/	/
1994	381,9	273,9	108,0	77,6	24,9	/	/
1995	377,5	268,8	108,7	76,5	25,9	(5,1)	/
1996	388,3	276,6	111,7	79,0	27,2	/	/
1997	395,0	283,2	111,8	78,6	27,7	/	/
1998	386,9	279,0	107,8	73,8	28,8	/	/
1999	390,8	279,3	111,5	78,1	27,7	/	/
2000	400,5	283,2	117,3	80,9	30,5	/	/
2001	404,2	288,1	116,1	82,5	28,1	/	/
2002	405,8	284,7	121,1	87,4	27,9	/	/
2003	411,9	285,5	126,4	91,8	29,0	/	/
2004	424,8	294,6	130,2	95,2	30,7	/	/

*) einschl. verheiratet getrennt lebende, geschiedene und verwitwete Personen ohne Kinder

**3.2 Familien nach Beteiligung der Bezugsperson am Erwerbsleben
und Familientyp in 1000**

Jahr	Insgesamt	Davon			
		zusammen	Erwerbspersonen		Nichterwerbs- personen
			Erwerbstätige	Erwerbslose	
Insgesamt					
1991	1 023,6	664,9	606,1	58,8	358,7
1992	1 014,0	607,7	534,3	73,4	406,3
1993	1 010,1	591,1	510,3	80,8	419,0
1994	1 022,3	593,0	510,6	82,4	429,3
1995	1 007,6	592,4	513,9	78,5	415,2
1996	1 006,4	594,7	496,9	97,8	411,6
1997	1 004,9	594,9	491,9	102,9	410,1
1998	988,6	591,7	484,7	107,0	396,9
1999	982,6	572,7	479,5	93,1	409,9
2000	987,1	563,7	476,7	87,0	423,4
2001	986,9	556,4	467,4	89,0	430,5
2002	980,6	543,8	452,6	91,2	436,8
2003	979,2	540,6	443,4	97,2	438,6
2004	980,5	543,8	446,2	97,6	436,7
ohne Kinder					
1991	528,8	209,4	186,3	23,1	319,4
1992	530,4	175,2	147,1	28,1	355,3
1993	535,0	171,9	143,1	28,7	363,1
1994	561,3	183,3	149,6	33,7	378,0
1995	548,1	180,9	149,3	31,5	367,2
1996	554,5	189,4	146,7	42,7	365,2
1997	562,7	200,9	154,2	46,8	361,7
1998	553,1	203,8	154,3	49,5	349,3
1999	553,8	192,8	149,1	43,6	361,0
2000	562,2	187,8	149,4	38,4	374,4
2001	573,0	192,6	152,1	40,5	380,4
2002	573,9	193,7	152,5	41,2	380,2
2003	580,2	197,2	155,3	41,9	383,0
2004	589,7	204,6	160,1	44,4	385,2
mit Kindern					
1991	494,8	455,5	419,8	35,7	39,3
1992	483,6	432,6	387,2	45,3	51,0
1993	475,1	419,2	367,2	52,1	55,9
1994	461,0	409,7	360,9	48,7	51,3
1995	459,5	411,5	364,6	47,0	48,0
1996	451,9	405,3	350,2	55,1	46,5
1997	442,3	393,9	337,8	56,2	48,3
1998	435,5	387,9	330,3	57,6	47,6
1999	428,9	379,9	330,4	49,5	48,9
2000	424,8	375,9	327,3	48,6	49,0
2001	413,9	363,8	315,3	48,5	50,1
2002	406,7	350,1	300,1	50,0	56,6
2003	399,1	343,4	288,1	55,3	55,6
2004	390,8	339,3	286,1	53,2	51,5

Noch: 3.2 Familien nach Beteiligung der Bezugsperson am Erwerbsleben
und Familientyp in 1000

Jahr	Insgesamt	Davon			
		zusammen	Erwerbspersonen		Nichterwerbs- personen
			davon		
			Erwerbstätige	Erwerbslose	

Ehepaare

1991	656,8	498,8	465,9	32,8	158,0
1992	649,9	455,2	419,3	35,9	194,7
1993	648,0	439,2	399,1	40,1	208,8
1994	640,4	435,9	397,0	38,9	204,5
1995	630,1	433,3	396,2	37,1	196,8
1996	618,1	426,1	373,8	52,3	192,0
1997	610,0	422,5	366,6	55,9	187,4
1998	601,7	416,2	357,0	59,2	185,5
1999	591,8	401,3	352,0	49,3	190,5
2000	586,5	389,9	344,7	45,1	196,7
2001	582,6	377,5	333,1	44,5	205,1
2002	574,8	363,5	316,7	46,8	211,3
2003	567,3	353,4	303,8	49,6	213,9
2004	555,7	346,9	299,6	47,3	208,8

Alleinstehende

1991	366,8	166,1	140,1	26,0	200,7
1992	364,1	152,6	115,0	37,6	211,5
1993	362,1	151,9	111,2	40,7	210,2
1994	381,9	157,1	113,5	43,6	224,8
1995	377,5	159,1	117,7	41,3	218,4
1996	388,3	168,6	123,1	45,5	219,6
1997	395,0	172,3	125,3	47,0	222,6
1998	386,9	175,5	127,7	47,8	211,4
1999	390,8	171,3	127,5	43,8	219,4
2000	400,5	173,8	132,0	41,9	226,7
2001	404,2	178,8	134,3	44,6	225,4
2002	405,8	180,3	135,9	44,4	225,5
2003	411,9	187,2	139,6	47,6	224,7
2004	424,8	196,9	146,6	50,3	227,9

3.3 Familien nach monatlichem Familiennettoeinkommen und Familientyp in 1000

Jahr	Insgesamt	Familiennettoeinkommen von ... bis unter ... EUR						
		unter 500	500 - 900	900 - 1 300	1 300 - 1 500	1 500 - 2 000	2 000 und mehr	ohne Angabe ¹⁾
Insgesamt								
1991	1 023,6	251,7	302,1	226,4	105,0	74,4	28,0	36,0
1992	1 014,0	150,4	273,2	222,8	116,8	141,6	67,1	42,1
1993	1 010,1	89,3	245,7	210,7	115,3	169,1	134,9	45,1
1994	1 022,3	61,7	233,3	191,6	128,0	179,4	161,2	67,1
1995	1 007,6	53,4	212,0	192,1	116,3	184,8	178,6	70,4
1996	1 006,4	48,8	191,6	206,4	118,5	209,3	187,6	44,2
1997	1 004,9	47,7	182,5	210,3	123,9	196,9	193,9	49,9
1998	988,6	43,7	166,1	203,8	120,9	200,9	202,6	50,6
1999	982,6	36,6	152,3	194,2	119,0	207,5	225,4	47,6
2000	987,1	31,0	146,3	196,7	119,2	194,7	246,2	52,9
2001	986,9	32,0	141,4	193,1	113,6	196,5	259,9	50,4
2002	980,6	31,0	122,7	199,5	98,4	185,7	287,9	55,5
2003	979,2	28,6	121,4	210,0	98,2	190,7	278,6	51,7
2004	980,5	31,0	121,7	208,8	102,8	192,1	270,1	53,9
ohne Kinder								
1991	528,8	216,8	190,3	81,4	20,3	(8,3)	/	(9,0)
1992	530,4	126,2	207,4	118,6	31,5	24,3	(7,3)	15,1
1993	535,0	70,9	197,4	137,3	50,7	42,5	18,6	17,7
1994	561,3	44,8	197,1	134,8	70,9	62,1	27,8	23,8
1995	548,1	36,4	175,1	136,7	66,0	71,9	32,2	29,8
1996	554,5	34,9	152,3	148,2	71,6	88,0	35,7	23,9
1997	562,7	34,4	145,2	152,9	76,3	87,6	40,6	25,7
1998	553,1	31,4	131,2	151,2	75,3	92,6	43,0	28,4
1999	553,8	25,6	122,6	148,4	77,0	101,5	54,0	24,5
2000	562,2	21,6	115,9	148,8	79,4	103,8	61,6	31,1
2001	573,0	21,8	110,8	150,3	80,3	111,1	68,0	30,8
2002	573,9	22,7	95,1	152,3	69,8	111,2	88,0	35,0
2003	580,2	20,2	89,3	157,9	72,1	119,5	87,4	33,7
2004	589,7	20,0	92,5	158,9	72,3	122,7	90,5	33,0
mit Kindern								
1991	494,8	34,9	111,8	144,9	84,7	66,1	25,4	27,0
1992	483,6	24,2	65,8	104,2	85,2	117,3	59,9	27,0
1993	475,1	18,4	48,3	73,4	64,6	126,7	116,3	27,5
1994	461,0	16,9	36,3	56,8	57,1	117,3	133,4	43,3
1995	459,5	17,0	36,9	55,5	50,3	112,9	146,4	40,6
1996	451,9	13,8	39,4	58,1	46,9	121,3	152,1	20,4
1997	442,3	13,3	37,3	57,4	47,6	109,2	153,1	24,2
1998	435,5	12,3	34,9	52,6	45,6	108,3	159,6	22,2
1999	428,9	11,0	29,6	45,8	42,0	105,9	171,4	23,0
2000	424,8	(9,4)	30,4	47,8	39,8	90,9	184,7	21,8
2001	413,9	10,1	30,7	42,9	33,3	85,4	192,1	19,5
2002	406,7	(8,3)	27,6	47,2	28,6	74,5	199,9	20,6
2003	399,1	(8,3)	32,1	52,1	26,1	71,2	191,2	18,1
2004	390,8	11,0	29,2	50,0	30,5	69,4	179,8	20,9

1) einschließlich Familien in denen mindestens ein Familienmitglied in seiner Haupttätigkeit selbständiger Landwirt ist

Noch: 3.3 Familien nach monatlichem Familiennettoeinkommen und Familientyp in 1000

Jahr	Insgesamt	Familiennettoeinkommen von ... bis unter ... EUR						
		unter 500	500 - 900	900 - 1 300	1 300 - 1 500	1 500 - 2 000	2 000 und mehr	ohne Angabe ¹⁾
Ehepaare								
1991	656,8	17,5	209,8	203,9	99,9	72,3	27,0	26,4
1992	649,9	/	117,3	189,7	107,4	135,8	65,1	30,2
1993	648,0	/	60,2	161,6	101,3	157,3	130,3	34,4
1994	640,4	/	32,6	128,8	110,0	163,5	155,7	48,3
1995	630,1	/	27,8	111,6	99,5	169,4	172,1	48,3
1996	618,1	/	23,8	98,7	94,5	191,3	178,6	28,5
1997	610,0	/	22,2	93,3	96,7	176,9	185,6	32,6
1998	601,7	/	17,1	84,2	93,2	178,9	193,8	32,2
1999	591,8	/	11,9	67,2	85,5	183,3	212,3	29,7
2000	586,5	/	11,3	59,5	81,0	168,3	230,6	33,5
2001	582,6	/	10,3	55,8	74,7	164,7	243,9	30,3
2002	574,8	/	10,1	56,6	61,7	149,2	264,5	30,2
2003	567,3	/	(9,8)	58,2	56,6	156,4	256,5	28,2
2004	555,7	/	10,1	54,7	59,2	152,2	247,7	29,8
Alleinstehende								
1991	366,8	234,2	92,3	22,5	(5,1)	/	/	(9,6)
1992	364,1	146,0	156,0	33,0	(9,3)	(5,7)	/	11,9
1993	362,1	86,3	185,5	49,1	14,0	11,8	/	10,7
1994	381,9	60,2	200,8	62,8	18,0	15,9	(5,4)	18,8
1995	377,5	51,9	184,1	80,6	16,8	15,4	(6,5)	22,1
1996	388,3	46,1	167,8	107,6	24,0	18,0	(9,0)	15,7
1997	395,0	45,1	160,3	117,0	27,1	20,0	(8,2)	17,2
1998	386,9	41,4	149,0	119,6	27,7	22,0	(8,9)	18,4
1999	390,8	34,7	140,4	127,0	33,5	24,1	13,2	17,9
2000	400,5	28,6	135,0	137,2	38,2	26,4	15,6	19,5
2001	404,2	29,1	131,1	137,3	38,8	31,8	16,0	20,1
2002	405,8	28,5	112,6	142,9	36,7	36,6	23,3	25,3
2003	411,9	27,1	111,6	151,8	41,5	34,3	22,1	23,5
2004	424,8	28,9	111,7	154,1	43,6	40,0	22,5	24,0

1) einschließlich Familien in denen mindestens ein Familienmitglied in seiner Haupttätigkeit selbständiger Landwirt ist

3.4 Ehepaare nach Beteiligung am Erwerbsleben und Anzahl der Kinder in 1000

Jahr	Insgesamt	Davon					Kinder insgesamt
		ohne Kinder	mit Kindern				
			zusammen	davon mit ... Kind(ern)			
				1	2	3 und mehr	

beide Ehepartner erwerbstätig

1991	364,1	87,3	276,8	124,4	131,5	20,9	455,2
1992	292,8	62,2	230,6	99,3	112,0	19,3	385,2
1993	276,2	55,5	220,6	95,8	108,8	16,0	364,0
1994	285,7	60,7	225,0	102,2	108,5	14,2	364,2
1995	296,0	65,2	230,8	107,8	106,6	16,5	372,8
1996	280,7	62,0	218,7	104,2	98,7	15,8	351,5
1997	270,1	64,7	205,4	95,9	93,5	16,0	333,2
1998	260,8	61,1	199,6	96,7	87,8	15,1	320,1
1999	270,9	60,5	210,4	102,0	92,3	16,0	339,0
2000	262,6	60,8	201,8	94,6	92,9	14,2	326,1
2001	252,2	61,3	190,9	96,4	82,0	12,5	300,9
2002	243,0	62,3	180,6	88,3	79,5	12,8	288,7
2003	231,3	62,7	168,5	89,0	68,5	11,0	261,2
2004	228,7	67,3	161,5	88,0	64,0	(9,5)	246,1

Ehemann allein erwerbstätig

1991	101,8	38,1	63,7	30,2	26,1	(7,4)	106,5
1992	126,5	36,3	90,2	40,9	40,0	(9,4)	152,4
1993	122,9	39,7	83,3	36,9	36,5	(9,9)	142,8
1994	111,3	35,2	76,1	36,3	30,3	(9,6)	128,6
1995	100,2	30,8	69,4	33,2	27,6	(8,6)	116,4
1996	93,1	30,3	62,9	27,8	26,2	(8,8)	109,7
1997	96,5	31,6	64,9	30,8	25,3	(8,9)	110,5
1998	96,3	32,2	64,1	30,7	24,2	(9,2)	109,3
1999	81,1	29,3	51,8	24,1	19,9	(7,8)	90,1
2000	82,1	29,0	53,1	25,4	20,0	(7,8)	91,1
2001	80,9	29,1	51,8	23,9	20,5	(7,4)	89,7
2002	73,7	29,1	44,7	20,7	18,6	(5,3)	75,7
2003	72,5	30,7	41,8	20,1	17,2	/	69,3
2004	70,9	28,2	42,7	20,3	16,5	(5,9)	71,9

Ehefrau allein erwerbstätig

1991	38,5	16,6	21,9	12,3	(7,4)	/	34,8
1992	43,4	21,1	22,3	12,2	(8,3)	/	35,4
1993	45,9	21,9	23,9	13,5	(9,2)	/	36,0
1994	46,0	24,1	22,0	12,3	(8,4)	/	33,4
1995	45,0	23,3	21,6	13,9	(6,4)	/	31,3
1996	56,9	29,5	27,4	15,9	10,0	/	40,8
1997	55,8	27,7	28,1	17,7	(9,4)	/	39,6
1998	54,2	24,5	29,8	17,2	10,5	/	46,2
1999	51,1	25,3	25,8	15,2	(8,6)	/	38,9
2000	52,4	26,6	25,8	16,9	(7,6)	/	36,5
2001	54,3	27,8	26,5	16,7	(8,3)	/	38,3
2002	54,9	26,8	28,1	18,4	(8,5)	/	39,3
2003	55,8	27,3	28,5	19,1	(7,4)	/	40,3
2004	53,3	27,5	25,8	15,8	(7,7)	/	38,0

Noch: 3.4 Ehepaare nach Beteiligung am Erwerbsleben und Anzahl der Kinder in 1000

Jahr	Insgesamt	Davon					Kinder insgesamt
		ohne Kinder	mit Kindern				
			zusammen	davon mit ... Kind(ern)			
				1	2	3 und mehr	
beide Ehepartner erwerbslos							
1991	(8,7)	/	(5,7)	/	/	/	(9,3)
1992	12,7	/	(8,7)	/	/	/	14,8
1993	14,7	/	10,5	(5,8)	/	/	16,2
1994	11,7	/	(7,5)	/	/	/	13,9
1995	12,9	(5,1)	(7,8)	/	/	/	14,8
1996	15,9	(5,9)	10,0	/	/	/	17,1
1997	17,9	(7,4)	10,5	/	/	/	18,6
1998	20,1	(8,0)	12,1	(5,7)	/	/	20,6
1999	14,8	(7,1)	(7,7)	/	/	/	13,3
2000	11,8	/	(7,6)	/	/	/	13,2
2001	10,7	/	(6,4)	/	/	/	10,4
2002	12,7	/	(8,0)	/	/	/	13,6
2003	17,0	(5,0)	12,0	(6,3)	/	/	20,0
2004	13,9	/	(9,5)	/	/	/	16,5
Ehemann allein erwerbslos							
1991	24,1	(8,2)	16,0	(7,5)	(6,4)	/	27,8
1992	23,2	(8,2)	15,0	(6,9)	(6,2)	/	26,0
1993	25,4	(8,9)	16,5	(7,9)	(7,1)	/	27,1
1994	27,2	11,1	16,1	(7,7)	(7,0)	/	26,6
1995	24,3	(9,5)	14,8	(7,4)	(5,5)	/	25,0
1996	36,4	15,3	21,1	11,5	(8,4)	/	32,0
1997	38,0	16,0	22,0	13,6	(7,5)	/	31,7
1998	39,1	16,4	22,7	12,3	(8,7)	/	36,5
1999	34,5	14,5	20,0	10,7	(7,0)	/	32,0
2000	33,3	14,1	19,3	11,6	(6,3)	/	29,0
2001	33,7	13,0	20,7	11,9	(7,0)	/	32,8
2002	34,2	13,0	21,2	12,2	(7,4)	/	32,6
2003	32,6	13,2	19,4	11,1	(6,3)	/	30,3
2004	33,4	13,6	19,7	10,3	(7,4)	/	31,8
Ehefrau allein erwerbslos							
1991	65,5	16,2	49,3	22,3	22,2	/	81,8
1992	107,6	25,4	82,2	36,9	38,0	(7,2)	136,4
1993	107,2	33,0	74,2	33,5	32,6	(8,1)	125,2
1994	95,5	31,0	64,5	31,3	26,1	(7,1)	106,7
1995	82,6	27,0	55,6	26,8	23,3	(5,6)	91,1
1996	77,0	29,5	47,4	21,4	21,2	/	79,8
1997	77,3	29,4	48,0	23,7	18,9	(5,4)	78,5
1998	75,3	29,1	46,2	23,7	17,2	(5,3)	75,1
1999	59,3	23,9	35,4	18,2	13,8	/	57,3
2000	58,5	22,2	36,3	18,4	13,8	/	59,5
2001	53,4	18,4	34,9	16,8	13,7	/	59,2
2002	50,5	19,2	31,2	14,8	12,7	/	52,5
2003	49,5	19,9	29,6	14,3	12,1	/	48,8
2004	46,1	18,2	27,9	13,3	10,6	/	47,0

Noch: 3.4 Ehepaare nach Beteiligung am Erwerbsleben und Anzahl der Kinder in 1000

Jahr	Insgesamt	Davon					Kinder insgesamt
		ohne Kinder	mit Kindern				
			zusammen	davon mit ... Kind(ern)			
				1	2	3 und mehr	

beide Ehepartner Nichterwerbspersonen

1991	136,3	123,5	12,8	11,0	/	/	14,9
1992	160,5	142,3	18,2	15,4	/	/	21,4
1993	170,1	149,1	21,1	17,9	/	/	24,8
1994	165,3	149,0	16,3	13,8	/	/	19,0
1995	157,8	141,4	16,4	13,7	/	/	19,5
1996	149,9	134,1	15,8	13,7	/	/	18,0
1997	147,0	131,6	15,4	13,5	/	/	17,6
1998	147,9	132,6	15,3	13,8	/	/	17,4
1999	154,3	139,5	14,8	13,5	/	/	16,6
2000	158,8	145,9	12,9	11,6	/	/	14,4
2001	166,0	151,5	14,5	12,4	/	/	17,2
2002	172,6	155,5	17,0	13,5	/	/	21,8
2003	173,4	157,4	16,0	13,1	/	/	19,6
2004	174,0	158,7	15,2	13,4	/	/	17,7

Ehemann allein Nichterwerbsperson

1991	21,7	13,8	(7,9)	(6,3)	/	/	(9,7)
1992	34,2	21,5	12,7	(8,9)	/	/	17,6
1993	38,7	25,3	13,4	(9,6)	/	/	18,0
1994	39,3	27,3	12,0	(8,6)	/	/	16,3
1995	38,9	27,4	11,5	(8,8)	/	/	14,8
1996	42,2	30,4	11,8	(8,5)	/	/	15,7
1997	40,4	28,1	12,3	(8,5)	/	/	16,9
1998	37,6	23,8	13,8	(9,8)	/	/	19,2
1999	36,2	23,6	12,6	(9,1)	/	/	16,8
2000	37,9	25,1	12,8	(9,8)	/	/	16,1
2001	39,1	25,6	13,5	10,0	/	/	17,8
2002	38,7	24,7	14,0	10,4	/	/	18,4
2003	40,5	25,5	15,0	11,7	/	/	18,8
2004	34,8	22,9	11,9	(9,0)	/	/	16,0

Ehefrau allein Nichterwerbsperson

1991	43,7	27,3	16,4	(9,3)	/	/	27,4
1992	32,9	19,5	13,4	(7,6)	/	/	24,3
1993	34,0	19,0	15,0	(7,3)	(5,0)	/	26,7
1994	36,1	18,5	17,7	(8,9)	(5,7)	/	31,4
1995	35,8	17,4	18,4	(8,8)	(5,8)	/	33,9
1996	37,8	16,9	20,9	10,5	(6,2)	/	36,7
1997	41,9	18,7	23,2	11,5	(7,6)	/	40,9
1998	43,4	18,8	24,6	12,0	(8,1)	/	43,7
1999	41,4	18,2	23,1	10,5	(7,5)	(5,2)	42,7
2000	42,4	19,4	23,0	11,5	(7,7)	/	40,1
2001	46,0	21,5	24,5	12,3	(8,2)	/	42,7
2002	41,2	20,6	20,6	10,1	(7,8)	/	34,8
2003	40,4	22,3	18,1	(9,4)	(6,9)	/	29,3
2004	39,7	19,0	20,7	10,4	(7,5)	/	34,7

3.5 Alleinstehende nach Beteiligung am Erwerbsleben und Anzahl der Kinder in 1000

Jahr	Insgesamt	Davon					Kinder insgesamt
		ohne Kinder	mit Kindern				
			zusammen	davon mit ... Kind(ern)			
				1	2	3 und mehr	
Erwerbstätige							
1991	140,1	60,9	79,2	54,6	20,6	/	108,6
1992	115,0	48,6	66,4	47,0	16,0	/	90,2
1993	111,2	48,0	63,3	45,0	15,7	/	84,5
1994	113,5	53,7	59,9	41,8	15,2	/	81,2
1995	117,7	53,4	64,3	44,2	16,7	/	88,6
1996	123,1	54,4	68,7	47,5	18,1	/	93,0
1997	125,3	57,8	67,4	47,6	17,9	/	89,4
1998	127,7	61,0	66,6	45,6	19,1	/	89,5
1999	127,5	59,3	68,2	48,0	17,8	/	91,4
2000	132,0	59,6	72,4	49,5	19,6	/	99,5
2001	134,3	61,8	72,5	51,0	17,8	/	98,4
2002	135,9	61,1	74,8	53,2	18,3	/	101,3
2003	139,6	61,8	77,8	55,9	18,5	/	104,2
2004	146,6	64,7	81,9	59,4	20,5	/	106,9
Erwerbslose							
1991	26,0	11,9	14,1	(9,7)	/	/	19,6
1992	37,6	16,0	21,6	15,1	(5,2)	/	29,5
1993	40,7	15,6	25,1	18,2	(5,3)	/	34,0
1994	43,6	18,4	25,1	18,1	(5,4)	/	34,3
1995	41,3	17,0	24,4	16,1	(6,1)	/	35,5
1996	45,5	21,5	24,0	16,5	(6,2)	/	33,5
1997	47,0	23,3	23,7	15,1	(6,1)	/	35,3
1998	47,8	25,1	22,8	14,5	(6,0)	/	34,3
1999	43,8	22,1	21,7	12,7	(6,6)	/	34,0
2000	41,9	20,2	21,7	13,6	(6,3)	/	32,4
2001	44,6	23,1	21,4	14,1	(6,1)	/	30,6
2002	44,4	23,7	20,7	14,5	/	/	28,9
2003	47,6	23,7	24,0	15,8	(6,3)	/	34,4
2004	50,3	26,4	23,9	15,8	(6,6)	/	33,9
Nichterwerbspersonen							
1991	200,7	182,2	18,5	16,3	/	/	21,0
1992	211,5	191,5	20,1	17,3	/	/	23,5
1993	210,2	188,7	21,4	17,4	/	/	26,4
1994	224,8	201,7	23,0	17,7	/	/	29,9
1995	218,4	198,4	20,0	16,3	/	/	24,7
1996	219,6	200,6	19,0	15,0	/	/	24,9
1997	222,6	202,0	20,7	15,9	/	/	27,6
1998	211,4	192,9	18,5	13,7	/	/	24,6
1999	219,4	197,9	21,5	17,4	/	/	27,1
2000	226,7	203,4	23,3	17,7	/	/	30,2
2001	225,4	203,3	22,1	17,4	/	/	27,4
2002	225,5	200,0	25,6	19,8	/	/	32,9
2003	224,7	200,1	24,7	20,1	/	/	29,7
2004	227,9	203,6	24,3	20,0	/	/	29,6

4. Frauen

4.1 Frauen im Alter von 15 und mehr Jahren nach Altersgruppen und Beteiligung am Erwerbsleben in 1000

Jahr	Insgesamt	Davon im Alter von ... bis unter ... Jahren					
		15 - 25	25 - 35	35 - 45	45 - 55	55 - 65	65 und mehr
Insgesamt							
1991	1 099,2	155,6	198,1	182,4	178,8	164,6	219,6
1992	1 093,5	147,4	186,8	190,1	175,0	167,3	226,7
1993	1 089,4	140,9	189,9	186,6	171,9	169,4	230,7
1994	1 107,7	141,8	177,5	194,2	170,5	175,1	248,5
1995	1 094,9	144,1	184,5	185,0	161,8	180,5	239,0
1996	1 088,5	136,7	180,6	190,5	160,2	178,8	241,8
1997	1 096,5	144,1	167,9	191,7	156,9	187,5	248,2
1998	1 079,8	145,2	155,0	194,8	156,3	186,3	242,1
1999	1 087,3	148,3	145,9	197,9	159,9	185,7	249,6
2000	1 095,6	157,3	136,9	196,4	167,2	179,7	258,1
2001	1 092,8	155,6	128,6	198,1	172,1	171,8	266,5
2002	1 096,1	159,1	121,2	193,1	182,8	165,5	274,5
2003	1 086,4	155,4	118,2	182,9	184,9	169,8	275,3
2004	1 090,3	161,7	113,4	180,6	191,4	161,2	281,8
Erwerbstätige							
1991	579,3	92,3	160,9	154,7	144,4	25,6	/
1992	485,2	76,8	130,6	141,8	120,9	14,0	/
1993	465,3	69,0	129,5	138,8	113,0	14,4	/
1994	474,7	63,6	123,3	149,4	112,7	25,3	/
1995	488,4	58,8	132,0	145,7	114,9	36,7	/
1996	490,3	55,3	127,7	148,8	114,4	42,7	/
1997	491,3	60,6	121,4	146,3	111,0	50,6	/
1998	484,4	63,0	111,6	149,3	108,7	50,7	/
1999	502,9	67,3	107,7	159,0	121,4	46,0	/
2000	501,3	69,0	101,9	158,5	124,9	45,0	/
2001	486,1	63,7	92,4	156,4	130,2	41,9	/
2002	486,0	65,5	88,5	153,2	136,6	40,5	/
2003	475,1	63,2	81,1	144,9	137,6	46,7	/
2004	480,6	65,2	78,2	142,6	144,5	48,9	/
Erwerbslose und Nichterwerbspersonen							
1991	520,0	63,3	37,2	27,8	34,4	139,1	218,3
1992	608,3	70,6	56,3	48,3	54,0	153,3	225,7
1993	624,1	71,8	60,4	47,8	58,9	155,0	230,2
1994	633,0	78,3	54,2	44,8	57,8	149,8	248,2
1995	606,5	85,2	52,5	39,3	46,9	143,8	238,7
1996	598,2	81,3	52,9	41,7	45,8	136,1	240,4
1997	605,2	83,5	46,5	45,6	45,9	136,9	246,9
1998	595,4	82,1	43,5	45,5	47,6	135,5	241,1
1999	584,3	81,0	38,2	38,9	38,5	139,6	248,2
2000	594,4	88,3	35,0	37,9	42,2	134,7	256,2
2001	606,6	91,9	36,2	41,8	41,9	130,0	264,9
2002	610,1	93,6	32,7	39,9	46,1	124,9	272,8
2003	611,3	92,2	37,0	38,0	47,3	123,1	273,9
2004	609,7	96,5	35,2	38,1	46,9	112,3	280,7

**4.2 Frauen - verheiratet zusammenlebend - im Alter von 15 und mehr Jahren nach Altersgruppen
und Beteiligung am Erwerbsleben in 1000**

Jahr	Insgesamt	Davon im Alter von ... bis unter ... Jahren					
		15 - 25	25 - 35	35 - 45	45 - 55	55 - 65	65 und mehr
Insgesamt							
1991	656,8	30,2	146,8	149,2	144,1	114,6	71,9
1992	649,9	23,2	137,1	155,4	141,6	117,2	75,6
1993	648,0	17,3	138,1	149,8	141,3	120,1	81,2
1994	640,4	10,8	125,1	156,6	138,2	124,7	85,0
1995	630,1	10,4	123,6	149,9	130,6	132,6	82,9
1996	618,1	(7,7)	113,2	151,5	127,1	134,6	84,0
1997	610,0	(7,3)	100,0	149,0	125,4	142,9	85,4
1998	601,7	(5,3)	89,7	151,4	126,0	139,5	89,7
1999	591,8	/	79,0	150,3	128,9	136,6	93,3
2000	586,5	(5,2)	70,4	146,7	133,7	133,1	97,5
2001	582,6	(5,3)	61,7	145,6	136,4	130,6	103,0
2002	574,8	/	54,0	138,2	144,3	124,2	109,2
2003	567,3	/	49,6	129,5	145,6	124,3	114,5
2004	555,7	/	43,9	123,5	147,3	116,5	121,7
Erwerbstätige							
1991	402,6	22,6	119,1	126,6	116,4	17,5	/
1992	336,2	13,2	97,1	117,2	98,2	10,3	/
1993	322,1	(9,3)	95,0	114,4	92,3	10,8	/
1994	331,8	(6,4)	89,8	123,9	92,5	19,1	/
1995	341,0	(5,3)	91,5	121,2	94,3	28,6	/
1996	337,6	/	84,5	121,6	92,8	34,0	/
1997	325,9	/	73,9	116,6	89,3	40,9	/
1998	315,0	/	64,1	118,3	89,4	39,7	/
1999	322,0	/	58,4	124,9	99,3	36,1	/
2000	315,0	/	52,9	121,3	101,2	36,0	/
2001	306,5	/	44,8	118,3	106,5	33,5	/
2002	297,9	/	40,2	112,3	110,6	31,5	/
2003	287,1	/	32,4	106,3	111,4	33,7	/
2004	282,0	/	28,4	100,3	115,6	35,4	/
Erwerbslose und Nichterwerbspersonen							
1991	254,2	(7,6)	27,8	22,6	27,9	97,1	71,4
1992	313,7	10,0	39,9	38,2	43,4	106,9	75,4
1993	325,9	(8,0)	43,2	35,4	49,0	109,3	81,0
1994	308,6	/	35,4	32,7	45,7	105,7	84,7
1995	289,1	(5,1)	32,2	28,7	36,3	104,1	82,7
1996	280,5	/	28,7	29,9	34,3	100,7	83,6
1997	284,1	/	26,1	32,4	36,1	102,0	85,1
1998	286,7	/	25,6	33,0	36,6	99,9	89,3
1999	269,8	/	20,6	25,4	29,6	101,4	92,6
2000	271,5	/	17,5	25,4	32,5	97,1	96,6
2001	276,1	/	17,0	27,3	29,9	97,2	102,2
2002	276,9	/	13,8	25,9	33,6	92,6	108,3
2003	280,2	/	17,2	23,2	34,2	90,6	113,4
2004	273,7	/	15,5	23,3	31,7	81,0	121,0

4.3 Frauen im Alter von 15 und mehr Jahren nach monatlichem Nettoeinkommen in 1000

Jahr	Ins- gesamt	Davon mit einem Nettoeinkommen von ... bis unter ... EUR								
		unter 500	500 - 700	700 - 900	900 - 1 100	1 100 - 1 300	1 300 - 1 500	1 500 - 2 000	2 000 und mehr	ohne Angabe ¹⁾
Insgesamt										
1991	1 099,2	769,6	203,4	45,3	12,1	/	/	/	/	65,0
1992	1 093,5	581,4	262,4	114,7	40,0	(9,0)	/	/	/	78,8
1993	1 089,4	437,9	276,9	136,4	86,7	34,0	17,2	(6,7)	/	91,0
1994	1 107,7	352,6	294,1	168,0	103,0	39,9	27,2	11,1	/	108,5
1995	1 094,9	305,9	278,0	162,8	114,1	49,1	32,5	16,0	/	131,5
1996	1 088,5	299,3	248,7	173,0	126,1	55,9	40,4	22,0	(6,1)	117,2
1997	1 096,5	293,6	235,8	166,9	128,9	63,7	44,6	25,5	(7,2)	130,3
1998	1 079,8	274,3	227,7	168,0	128,4	66,4	43,2	29,8	(9,3)	132,6
1999	1 087,3	244,5	233,1	174,3	144,1	74,7	47,9	34,2	10,6	123,7
2000	1 095,6	227,7	232,8	174,2	150,0	77,9	57,3	37,2	12,4	126,1
2001	1 092,8	220,3	230,2	168,9	144,4	85,2	62,3	41,0	14,9	125,6
2002	1 096,1	225,6	195,5	159,0	142,8	105,3	62,2	49,9	26,0	129,6
2003	1 086,4	217,3	201,5	162,6	140,9	107,7	60,1	49,0	24,8	122,8
2004	1 090,3	204,4	195,5	162,7	143,6	104,6	61,5	56,6	26,2	135,2
ohne Kinder										
1991	615,9	480,2	75,3	10,3	/	/	/	/	/	45,6
1992	621,1	373,0	140,1	40,2	(8,7)	/	/	/	-	54,7
1993	625,5	281,8	172,4	68,8	28,4	(7,8)	/	/	/	60,8
1994	656,7	216,7	196,5	100,2	43,1	12,5	(7,3)	/	/	76,1
1995	650,4	186,5	184,8	97,3	57,7	17,5	(8,3)	/	/	92,7
1996	657,0	182,8	161,6	107,2	70,5	25,8	14,2	(5,7)	/	87,2
1997	673,1	180,3	157,7	106,9	73,7	31,9	16,6	(7,6)	/	96,5
1998	662,5	170,8	147,0	105,1	76,8	32,8	17,7	(8,9)	/	99,9
1999	675,9	156,0	156,4	108,9	86,5	38,9	21,1	12,2	/	92,3
2000	692,3	148,7	162,1	104,7	93,4	42,1	27,4	14,0	/	95,6
2001	703,8	146,8	159,8	107,7	90,0	51,3	29,8	16,1	(5,6)	96,6
2002	712,6	157,0	137,3	102,3	88,3	64,7	31,0	22,6	(9,3)	100,1
2003	713,6	151,9	141,5	108,1	87,9	65,2	34,2	21,5	(7,7)	95,7
2004	729,5	141,9	139,7	111,7	94,8	66,1	34,1	25,5	(9,9)	105,6
mit Kindern										
1991	483,3	289,3	128,2	34,9	(8,7)	/	/	/	-	19,4
1992	472,4	208,4	122,3	74,5	31,3	(6,4)	/	/	/	24,2
1993	463,9	156,1	104,6	67,7	58,3	26,2	13,8	(5,1)	/	30,1
1994	451,0	135,8	97,6	67,8	59,8	27,4	19,9	(8,3)	/	32,3
1995	444,4	119,4	93,1	65,5	56,4	31,6	24,2	11,8	/	38,7
1996	431,5	116,3	87,1	65,8	55,6	30,0	26,2	16,2	/	30,0
1997	423,4	113,3	78,0	60,0	55,2	31,8	28,1	17,9	(5,2)	33,7
1998	417,3	103,4	80,6	62,9	51,6	33,6	25,5	20,9	(5,9)	32,7
1999	411,4	88,5	76,7	65,4	57,5	35,8	26,8	22,0	(7,1)	31,4
2000	403,3	79,1	70,7	69,5	56,6	35,7	29,9	23,2	(8,2)	30,5
2001	389,0	73,4	70,4	61,1	54,5	33,9	32,5	24,9	(9,3)	28,9
2002	383,5	68,8	58,2	56,7	54,5	40,6	31,2	27,3	16,7	29,6
2003	372,8	65,3	60,0	54,4	53,0	42,5	25,9	27,5	17,1	27,1
2004	360,8	62,5	55,8	50,9	48,8	38,4	27,5	31,1	16,2	29,6

1) einschließlich kein Einkommen sowie Selbständige in der Land- und Forstwirtschaft, Fischerei

5. Kinder

5.1 Ledige Kinder in Familien nach Familientyp und Altersgruppen der ledigen Kinder in 1000

Jahr	Insgesamt	Davon im Alter von ... bis unter ... Jahren						18 und älter
		unter 3	3 - 6	6 - 10	10 - 15	15 - 18		
						zusammen	dar. Schüler ¹⁾	
Insgesamt								
1991	772,7	84,8	97,5	141,8	176,9	83,3	58,0	188,2
1992	760,5	70,3	90,9	137,1	181,4	90,2	69,6	190,7
1993	737,7	53,4	89,9	129,6	182,0	90,9	70,4	191,9
1994	714,0	38,1	75,5	125,8	174,9	102,9	82,7	196,9
1995	712,2	40,1	68,0	127,7	174,3	103,1	88,1	199,1
1996	695,8	34,7	53,6	132,3	172,7	100,4	83,2	202,0
1997	680,9	39,1	41,3	117,3	169,4	106,2	91,1	207,6
1998	671,6	44,6	35,8	99,4	174,7	108,3	91,9	208,8
1999	660,3	46,7	35,5	84,3	169,2	104,7	87,3	220,0
2000	651,8	49,7	36,4	69,2	163,0	102,4	87,5	231,1
2001	625,1	48,2	41,2	54,3	149,3	101,0	87,0	231,2
2002	613,9	46,4	43,3	52,6	133,5	97,6	84,1	240,5
2003	587,4	46,8	48,4	55,0	112,1	96,7	83,4	228,4
2004	570,4	43,0	47,9	54,1	97,9	102,4	89,9	225,1
Ehepaare								
1991	623,4	63,6	79,6	117,0	149,9	70,5	49,9	142,8
1992	617,4	49,1	75,5	113,8	156,1	77,0	59,3	145,9
1993	592,8	36,9	73,3	106,9	152,0	76,8	59,7	147,1
1994	568,7	23,9	58,9	102,5	148,6	84,1	67,5	150,7
1995	563,5	26,1	49,7	103,5	143,7	85,0	73,1	155,4
1996	544,6	22,6	36,4	104,7	140,6	81,3	67,2	159,0
1997	528,5	24,1	29,9	89,0	134,3	85,9	74,0	165,3
1998	523,1	27,3	25,4	74,3	138,8	89,1	75,4	168,3
1999	507,8	27,8	24,9	59,3	134,4	85,6	71,0	175,6
2000	489,8	28,7	24,2	48,8	125,1	79,5	67,1	183,6
2001	468,8	26,7	27,5	38,8	109,8	79,8	69,3	186,1
2002	450,8	25,8	26,7	38,2	98,3	75,3	63,6	186,5
2003	419,2	23,5	27,0	38,5	81,2	72,5	62,5	176,5
2004	400,0	22,6	26,6	36,6	68,0	76,5	66,8	169,6
Alleinerziehende								
1991	149,2	21,2	17,9	24,8	27,0	12,8	(8,0)	45,5
1992	143,1	21,2	15,4	23,3	25,3	13,2	10,3	44,7
1993	144,9	16,5	16,6	22,7	30,0	14,2	10,8	44,9
1994	145,3	14,2	16,6	23,2	26,3	18,8	15,2	46,1
1995	148,8	14,0	18,3	24,1	30,6	18,1	15,0	43,7
1996	151,2	12,1	17,2	27,6	32,0	19,1	15,9	43,2
1997	152,4	15,0	11,4	28,3	35,1	20,3	17,1	42,3
1998	148,4	17,3	10,4	25,0	35,9	19,3	16,5	40,5
1999	152,5	18,9	10,5	24,9	34,8	19,1	16,3	44,2
2000	162,0	21,0	12,2	20,4	37,9	23,0	20,3	47,5
2001	156,3	21,5	13,6	15,5	39,4	21,1	17,6	45,1
2002	163,1	20,6	16,6	14,4	35,2	22,3	20,4	54,0
2003	168,2	23,3	21,4	16,5	30,9	24,2	20,9	52,0
2004	170,4	20,3	21,3	17,5	29,9	25,8	23,1	55,6

1) ohne Auszubildende

5.2 Ledige Kinder nach monatlichem Nettoeinkommen der Familie und Familientyp in 1000

Jahr	Insgesamt	Davon Nettoeinkommen der Familie von ... bis unter ... EUR								
		unter 500	500 - 900	900 - 1 300	1 300 - 1 500	1 500 - 1 700	1 700 - 2 000	2 000 - 2 600	2 600 und mehr	ohne Angabe ¹⁾
Insgesamt										
1991	772,7	44,1	162,8	231,3	133,9	75,0	36,0	31,8	12,9	44,9
1992	760,5	30,3	92,0	160,4	134,6	112,4	80,4	71,7	33,7	44,9
1993	737,7	22,6	64,8	106,4	98,7	106,9	95,6	116,6	81,0	45,2
1994	714,0	21,9	48,7	85,1	86,9	99,7	83,8	121,1	98,4	68,2
1995	712,2	22,9	51,1	83,9	77,4	89,9	86,3	124,9	114,3	61,6
1996	695,8	17,8	53,2	85,2	68,4	100,1	86,5	132,0	119,6	33,0
1997	680,9	16,5	50,2	83,3	71,2	84,5	82,6	128,3	126,4	37,8
1998	671,6	16,1	48,8	75,6	67,7	88,1	80,0	129,3	129,6	36,3
1999	660,3	14,1	39,8	64,2	62,2	77,9	86,3	120,3	159,0	36,6
2000	651,8	13,4	39,5	67,0	55,1	63,9	73,0	128,3	179,2	32,4
2001	625,1	13,4	40,0	60,2	46,7	64,2	57,4	127,8	184,7	30,7
2002	613,9	10,1	35,7	65,6	41,0	41,8	69,8	123,8	194,5	31,6
2003	587,4	10,2	41,0	69,8	37,4	43,9	60,0	123,9	174,8	26,3
2004	570,4	13,9	35,3	69,0	42,4	41,9	61,0	106,7	170,4	29,7
Ehepaare										
1991	623,4	(6,2)	101,1	204,9	126,9	71,9	35,1	30,5	12,5	34,2
1992	617,4	/	41,1	128,2	122,3	108,2	76,3	69,6	31,9	37,9
1993	592,8	/	20,5	71,6	83,7	97,1	89,9	112,3	78,5	37,2
1994	568,7	/	12,1	54,7	69,5	86,9	77,5	116,1	96,7	54,3
1995	563,5	/	12,4	50,8	60,7	79,3	79,3	119,6	111,3	48,6
1996	544,6	/	11,8	45,4	50,5	88,0	78,8	123,1	117,0	27,2
1997	528,5	/	13,6	39,6	53,0	71,9	73,4	122,0	122,5	30,9
1998	523,1	/	(9,2)	38,4	49,1	72,8	73,1	122,1	126,0	30,3
1999	507,8	/	(6,2)	25,9	40,3	64,5	77,2	111,0	152,5	29,2
2000	489,8	/	/	21,9	32,1	51,0	61,6	116,6	173,5	26,1
2001	468,8	/	(7,4)	19,1	25,2	48,1	47,7	116,2	177,2	25,8
2002	450,8	/	(5,2)	21,5	23,7	27,8	55,2	110,1	182,1	23,0
2003	419,2	/	(5,6)	23,3	20,0	31,0	46,4	108,7	165,0	18,3
2004	400,0	/	/	22,2	22,7	25,4	46,7	93,1	161,1	23,1
Alleinerziehende										
1991	149,2	37,9	61,6	26,4	(7,0)	/	/	/	/	10,7
1992	143,1	28,5	50,8	32,2	12,2	/	/	/	/	(7,0)
1993	144,9	20,4	44,4	34,8	15,0	(9,7)	(5,7)	/	/	(8,0)
1994	145,3	21,0	36,6	30,4	17,4	12,8	(6,3)	(5,0)	/	13,9
1995	148,8	21,3	38,7	33,1	16,7	10,6	(7,0)	(5,3)	/	13,1
1996	151,2	15,0	41,4	39,8	17,9	12,1	(7,7)	(8,8)	/	(5,8)
1997	152,4	14,9	36,6	43,8	18,2	12,6	(9,2)	(6,3)	/	(6,9)
1998	148,4	13,8	39,6	37,3	18,7	15,3	(7,0)	(7,2)	/	(6,0)
1999	152,5	13,0	33,5	38,3	21,9	13,4	(9,1)	(9,3)	(6,4)	(7,3)
2000	162,0	11,1	34,6	45,1	23,0	12,9	11,5	11,7	(5,8)	(6,4)
2001	156,3	11,2	32,6	41,2	21,6	16,0	(9,8)	11,6	(7,5)	/
2002	163,1	(7,9)	30,5	44,1	17,3	14,0	14,6	13,6	12,4	(8,6)
2003	168,2	(9,4)	35,4	46,5	17,3	12,9	13,6	15,3	(9,8)	(8,0)
2004	170,4	11,8	31,7	46,7	19,7	16,5	14,3	13,6	(9,4)	(6,6)

1) einschließlich kein Einkommen sowie Selbständige in der Land- und Forstwirtschaft, Fischerei und mithelfende Familienangehörige