

Statistischer Bericht

A III - j / 04
A I - j / 04

Wanderungen und Bevölkerung
in Thüringen
2004

Bestell - Nr. 01 301

Thüringer Landesamt für Statistik



Herausgeber:
Thüringer Landesamt für Statistik
Europaplatz 3, 99091 Erfurt
Postfach 90 01 63, 99104 Erfurt

Telefon: 0361 37-84642/84647
Telefax: 0361 37-84699
Internet: <http://www.tls.thueringen.de>
E-Mail: auskunft@tls.thueringen.de

Auskunft erteilt:
Referat: Bevölkerung,
Groß- und Sonderzählungen
Telefon: 0361 37-84432

Herausgegeben im September 2005

Heft-Nr.: 232 / 05
Preis: 7,50 EUR

© Thüringer Landesamt für Statistik, Erfurt, 2005

Für nichtgewerbliche Zwecke sind Vervielfältigung und unentgeltliche Verbreitung, auch auszugsweise, mit Quellenangabe gestattet. Die Verbreitung, auch auszugsweise, über elektronische Systeme/Datenträger bedarf der vorherigen Zustimmung.
Alle übrigen Rechte bleiben vorbehalten.

Inhaltsverzeichnis

	Seite
Vorbemerkungen	2
Tabellen	5
1. Wanderungen	5
1.1 Gesamtwanderungen 1985 bis 2004	5
1.2 Wanderungen 2004 nach Kreisen	6
1.3 Nach Thüringen Zugezogene 2004 nach dem Familienstand und Altersgruppen	8
1.4 Aus Thüringen Fortgezogene 2004 nach dem Familienstand und Altersgruppen	9
1.5 Wanderungen über die Grenzen Thüringens 2004 nach Nationalität und Altersgruppen	10
1.6 Wanderungen 2004 nach Monaten	11
1.7 Wanderungen über die Grenzen Thüringens 2004 nach Herkunfts- und Zielländern	12
1.8 Wanderungen über die Grenzen des Bundesgebietes 2004 nach Herkunfts- und Zielländern	13
2. Bevölkerungsstand	17
2.1 Entwicklung der Bevölkerung 1950 bis 2004	17
2.2 Bevölkerung am 31.12.2004 nach Kreisen	18
2.3 Bevölkerungsfortschreibung 2004 und Bevölkerungsstand am 31.12.2004 nach Kreisen	19
2.4 Gemeinden am 31.12.2004 nach Größenklassen und Kreisen	20
2.5 Bevölkerung am 31.12.2004 nach Gemeindegrößenklassen und Kreisen	21
2.6 Bevölkerung am 31.12.2004 nach Geschlecht, Altersgruppen und Nationalität	22
2.7 Bevölkerung am 31.12.2004 nach Geschlecht, Altersgruppen sowie Alters- und Geburtsjahren	23
2.8 Bevölkerung am 31.12.2004 nach Geschlecht, Altersgruppen sowie Alters- und Geburtsjahren Kreisübersichten	24
2.9 Mittlere Jahresbevölkerung 1965, 1970 bis 2004 nach Geschlecht	47
2.10 Mittlere Jahresbevölkerung 2004 nach Geschlecht und Kreisen	48
2.11 Mittlere Jahresbevölkerung 2004 nach Geschlecht und Altersjahren	49
Grafiken	50
1. Altersaufbau der Bevölkerung am 31.12.2004	50
2. Bevölkerungsentwicklung 1965 bis 2004	51
3. Bevölkerungszu- bzw. -abnahme (-) 2004 zum Vorjahr nach Kreisen in Prozent	52
4. Überschuss der Zu- und Fortzüge (-) 2004 je 1 000 der Bevölkerung nach Kreisen	53
5. Altersspezifische Mobilität 2004 (Wanderungen über die Landesgrenzen)	54

Vorbemerkungen

Grundlage der Fortschreibung der Bevölkerungszahl ab dem Jahr 1990 ist das Zentrale Einwohnerregister (ZER) der neuen Bundesländer mit Stichtag 3.10.1990 und die seit diesem Zeitpunkt erfassten Vorgänge der natürlichen und räumlichen Bevölkerungsbewegungen. Ausgangspunkt für die Ermittlung der Zahlen bis 1989 waren die in größeren Zeitabständen stattfindenden Volkszählungen (zuletzt am 31.12.1981, davor am 1.1.1971, am 31.12.1964, am 31.8.1950). In den 80er Jahren erfolgte zu unterschiedlichen Zeitpunkten eine sukzessive Umstellung der Fortschreibungsbasis von der Volkszählung 1981 zum Einwohnerdatenspeicher (EDS). Das ist eine wesentliche Ursache dafür, dass in einzelnen Jahren Fortschreibungsdifferenzen auftreten.

Rechtliche Grundlagen

Die Statistiken der natürlichen Bevölkerungsbewegung und der Wanderungen sind gesetzlich geregelt im "Gesetz über die Statistik der Bevölkerungsbewegung und die Fortschreibung des Bevölkerungsstandes" in der Fassung der Bekanntmachung vom 14. März 1980 (BGBl. I S. 308) in Verbindung mit dem Gesetz über die Statistik für Bundeszwecke (Bundesstatistikgesetz – BStatG) vom 22. Januar 1987 (BGBl. I S. 462, 565), zuletzt geändert durch Artikel 2 des Gesetzes vom 9. Juni 2005 (BGBl. I S. 1534).

Von Bedeutung sind darüber hinaus noch das "Personenstandsgesetz" vom 8. August 1957 (BGBl. I S. 1125) mit späteren Änderungen, die Dienstanweisung für die Standesbeamten, das "Melderechtsrahmengesetz" (MRRG) in der Fassung der Bekanntmachung vom 24. Juni 1994 (BGBl. I S. 1430) einschließlich späterer Änderungen sowie das Thüringer Meldegesetz vom 23. März 1994 (GVBl. S. 342), zuletzt geändert durch Artikel 1 des Gesetzes vom 21. November 2001.

Erhebungsunterlagen

Bei der Statistik der Wanderungen werden als Erhebungsunterlagen die An- und Abmeldescheine verwendet, die auf Grund der gesetzlichen Bestimmungen über die Meldepflicht bei einem Wohnungswechsel anfallen. Umzüge innerhalb einer Gemeinde bleiben jedoch außer Betracht.

Für Wanderungen, die nicht über die Grenze des Bundesgebietes hinausgehen, werden lediglich die Anmeldescheine ausgewertet, wobei die Abmeldung auf Grund der Angabe über den bisherigen Wohnort erfasst wird. Bei Wanderungen über die Bundesgrenzen werden sowohl die An- als auch die Abmeldescheine benutzt.

Erläuterungen

Überschuss der Zu- bzw. Fortzüge (-)

Die Differenz zwischen Zu- und Fortzüge eines Zeitraumes.

Bevölkerung

Als Bevölkerung wird die Anzahl der Personen bezeichnet, die an einem bestimmten Ort bzw. in einer bestimmten territorialen Einheit (Gemeinde, Kreis usw.) ihren ständigen Wohnsitz (Hauptwohnung) hat. Zur Bevölkerung zählen auch die am Ort bzw. in bestimmten Territorien für längere Zeit als wohnhaft gemeldeten Ausländer.

In einzelnen Jahren treten bei der Fortschreibung der Bevölkerung Differenzen auf, weil in der DDR die Bevölkerungsfortschreibung auf vorläufigen Werten beruhte, die natürliche und räumliche Bewegung aber auf endgültigen. Außerdem wurde zwischen 1985 und 1989 die Fortschreibung auf Einwohnerdatenspeicher (EDS) umgestellt. Bei Volkszählungen bildeten die jeweiligen Zählungsergebnisse die Grundlage der weiteren Fortschreibung. Bis zum Jahr 1965 wurden die An- und Abmeldungen getrennt erfasst.

Mittlere Bevölkerung

Die mittlere Bevölkerung ist die durchschnittliche Bevölkerungszahl für einen bestimmten Zeitraum (z.B. Monat, Vierteljahr, Jahr), berechnet als arithmetisches Mittel aus Anfangs- und Endbestand oder aus dem Durchschnitt der mittleren monatlichen bzw. vierteljährlichen Bevölkerungszahlen.

Für die Jahre 1967 bis 1988 werden die jeweils mit Stichtag 30. Juni des Jahres ermittelten Bevölkerungszahlen als mittlere Bevölkerung ausgewiesen. Ab 1989 werden als mittlere Bevölkerung wieder Bevölkerungsdurchschnittswerte für ein Kalenderjahr als arithmetisches Mittel aus 12 Monatsdurchschnitten angegeben. Für 1990 wurde der vom ZER übernommene Bevölkerungsstand zum 3.10.1990 als Jahresdurchschnitt verwendet.

Deutsche

Als Deutsche gelten Personen im Sinne des Artikels 116, Abs. 1 des Grundgesetzes der Bundesrepublik Deutschland. Neugeborene zählen als Deutsche, wenn mindestens ein Elternteil die deutsche Staatsangehörigkeit besitzt oder die Voraussetzungen lt. § 4 Abs. 3 StAG vorliegen. Deutsche, die zugleich eine fremde Staatsangehörigkeit besitzen, werden als Deutsche gezählt.

Ausländer

Alle Personen, die nicht Deutsche im Sinne des Artikels 116, Abs. 1 des Grundgesetzes sind. Dazu zählen auch Staatenlose und Personen mit ungeklärter Staatsangehörigkeit. Deutsche, die zugleich eine fremde Staatsangehörigkeit besitzen, gehören nicht zu den Ausländern. Die Mitglieder der stationierten ausländischen Streitkräfte sowie der ausländischen diplomatischen und konsularischen Vertretungen mit ihren Familienangehörigen werden statistisch nicht erfasst.

Zeichenerklärung

- nichts vorhanden (genau Null)
- . Zahlenwert unbekannt oder geheim zu halten

1. Wanderungen
1.1 Gesamtwanderungen 1985 bis 2004

Jahr	Über die Landesgrenzen			
	Zuzüge	Fortzüge	Überschuss der Zu- bzw. Fortzüge (-)	
			insgesamt	je 1000 der Bevölkerung
1985	18 877	23 448	- 4 571	- 1,7
1986	18 909	24 155	- 5 246	- 1,9
1987	21 870	22 365	- 495	- 0,2
1988	24 848	25 261	- 413	- 0,2
1989	21 268	60 967	- 39 699	- 14,6
1990	22 405	88 361	- 65 956	- 25,1
1991	28 543	53 298	- 24 755	- 9,6
1992	41 267	40 747	520	0,2
1993	41 963	38 412	3 551	1,4
1994	40 253	39 002	1 251	0,5
1995	40 503	39 247	1 256	0,5
1996	40 817	40 243	574	0,2
1997	36 166	37 916	- 1 750	- 0,7
1998	33 669	38 583	- 4 914	- 2,0
1999	35 524	39 617	- 4 093	- 1,7
2000	33 943	43 916	- 9 973	- 4,1
2001	35 264	46 983	- 11 719	- 4,8
2002	34 539	44 818	- 10 279	- 4,3
2003	33 571	43 052	- 9 481	- 4,0
2004				
insgesamt	33 160	43 059	- 9 899	- 4,2
männlich	17 536	22 211	- 4 675	- 4,0
weiblich	15 624	20 848	- 5 224	- 4,3

Noch: 1.1 Gesamtwanderungen 1985 bis 2004

Jahr	Innerhalb des Landes			Wanderungen insgesamt	
	insgesamt	davon		Zuzüge	Fortzüge
		nach einem anderen Kreis	nach einer anderen Gemeinde im gleichen Kreis		
1985	44 672	23 891	20 781	63 549	68 120
1986	47 282	24 544	22 738	66 191	71 437
1987	43 266	22 711	20 555	65 136	65 631
1988	44 804	23 791	21 013	69 652	70 065
1989	44 963	24 376	20 587	66 231	105 930
1990	45 777	23 103	22 674	68 182	134 138
1991	34 781	15 477	19 304	63 324	88 079
1992	36 132	17 262	18 870	77 399	76 879
1993	42 661	20 743	21 918	84 624	81 073
1994	50 778	22 331	28 447	91 031	89 780
1995	57 765	25 398	32 367	98 268	97 012
1996	62 617	27 393	35 224	103 434	102 860
1997	69 776	32 041	37 735	105 942	107 692
1998	66 695	31 894	34 801	100 364	105 278
1999	65 982	32 110	33 872	101 506	105 599
2000	63 434	31 024	32 410	97 377	107 350
2001	62 327	30 926	31 401	97 591	109 310
2002	62 337	30 399	31 938	96 876	107 155
2003	63 680	32 098	31 582	97 251	106 732
2004					
insgesamt	60 410	30 731	29 679	93 570	103 469
männlich	30 325	15 900	14 425	47 861	52 536
weiblich	30 085	14 831	15 254	45 709	50 933

1.2 Wanderungen

Lfd. Nr.	Kreisfreie Stadt Landkreis Land	Innerhalb der Landkreise	Über die		
			insgesamt		
			Zuzüge	Fortzüge	Überschuss der Zu- bzw. Fortzüge (-)
1	Stadt Erfurt	-	8 689	7 666	1 023
2	Stadt Gera	-	3 063	3 732	- 669
3	Stadt Jena	-	5 755	5 971	- 216
4	Stadt Suhl	-	1 321	1 999	- 678
5	Stadt Weimar	-	3 540	3 380	160
6	Stadt Eisenach	-	1 837	1 816	21
7	Eichsfeld	1 832	1 763	2 340	- 577
8	Nordhausen	1 944	2 049	2 666	- 617
9	Wartburgkreis	2 237	2 987	3 667	- 680
10	Unstrut-Hainich-Kreis	1 649	2 256	2 843	- 587
11	Kyffhäuserkreis	1 364	1 641	2 503	- 862
12	Schmalkalden-Meiningen	2 100	3 035	3 413	- 378
13	Gotha	2 928	3 321	3 409	- 88
14	Sömmerda	1 245	1 929	2 538	- 609
15	Hildburghausen	1 082	1 499	1 765	- 266
16	Ilm-Kreis	2 275	3 073	3 755	- 682
17	Weimarer Land	1 106	2 678	3 075	- 397
18	Sonneberg	1 001	1 110	1 486	- 376
19	Saalfeld-Rudolstadt	2 383	2 333	2 946	- 613
20	Saale-Holzland-Kreis	1 602	3 536	4 134	- 598
21	Saale-Orla-Kreis	1 631	1 808	2 311	- 503
22	Greiz	1 392	2 801	3 610	- 809
23	Altenburger Land	1 908	1 867	2 765	- 898
24	Thüringen	29 679	63 891	73 790	- 9 899
	davon				
25	kreisfreie Städte	-	24 205	24 564	- 359
26	Landkreise	29 679	39 686	49 226	- 9 540

1) einschließlich "Ungeklärt u.o. Angabe"

2004 nach Kreisen

Kreisgrenzen						Lfd. Nr.
davon						
nach einem anderen Kreis Thüringens		mit anderen Bundesländern		über die Grenzen Deutschlands ¹⁾		
Zuzüge	Fortzüge	Zuzüge	Fortzüge	Zuzüge	Fortzüge	
4 513	3 410	3 341	3 643	835	613	1
1 563	1 541	1 273	1 951	227	240	2
2 452	2 391	2 365	2 607	938	973	3
754	1 046	443	849	124	104	4
1 736	1 379	1 397	1 588	407	413	5
1 129	966	596	765	112	85	6
556	478	1 073	1 718	134	144	7
615	604	1 136	1 752	298	310	8
1 494	1 545	1 260	1 810	233	312	9
1 135	1 075	917	1 501	204	267	10
582	868	968	1 516	91	119	11
1 501	1 320	1 208	1 737	326	356	12
1 869	1 671	1 224	1 500	228	238	13
1 187	1 351	554	892	188	295	14
760	684	586	885	153	196	15
1 500	1 601	1 254	1 773	319	381	16
1 766	1 801	758	1 081	154	193	17
389	433	637	976	84	77	18
1 074	1 164	1 004	1 550	255	232	19
1 454	2 658	829	1 237	1 253	239	20
783	796	873	1 347	152	168	21
1 534	1 575	1 139	1 739	128	296	22
385	374	1 378	2 042	104	349	23
30 731	30 731	26 213	36 459	6 947	6 600	24
12 147	10 733	9 415	11 403	2 643	2 428	25
18 584	19 998	16 798	25 056	4 304	4 172	26

1.3 Nach Thüringen Zugezogene 2004 nach dem Familienstand und Altersgruppen

Alter von ... bis unter ... Jahren	Insgesamt	Familienstand			
		ledig	verheiratet	verwitwet	geschieden
Insgesamt					
unter 5	1 785	1 785	-	-	-
5 - 10	1 167	1 167	-	-	-
10 - 15	1 006	1 006	-	-	-
15 - 20	2 348	2 311	37	-	-
20 - 25	8 133	7 548	572	1	12
25 - 30	5 833	4 517	1 196	5	115
30 - 35	3 426	1 794	1 386	13	233
35 - 40	2 291	853	1 066	19	353
40 - 45	1 890	442	995	23	430
45 - 50	1 299	160	770	30	339
50 - 55	951	96	535	53	267
55 - 60	636	60	390	35	151
60 - 65	638	30	393	83	132
65 - 70	469	25	264	99	81
70 - 75	332	21	132	144	35
75 - 80	319	26	95	172	26
80 - 85	329	36	55	223	15
85 - 90	162	15	22	114	11
90 und mehr	146	11	12	117	6
Insgesamt	33 160	21 903	7 920	1 131	2 206
männlich					
unter 5	899	899	-	-	-
5 - 10	597	597	-	-	-
10 - 15	485	485	-	-	-
15 - 20	1 089	1 083	6	-	-
20 - 25	3 865	3 676	188	-	1
25 - 30	3 191	2 626	526	2	37
30 - 35	2 076	1 216	748	2	110
35 - 40	1 465	632	634	6	193
40 - 45	1 193	340	605	3	245
45 - 50	808	109	485	9	205
50 - 55	551	69	307	11	164
55 - 60	384	42	237	11	94
60 - 65	343	20	229	20	74
65 - 70	224	9	154	19	42
70 - 75	129	8	69	39	13
75 - 80	103	6	59	29	9
80 - 85	66	2	28	32	4
85 - 90	39	3	15	20	1
90 und mehr	29	1	8	19	1
Zusammen	17 536	11 823	4 298	222	1 193
weiblich					
unter 5	886	886	-	-	-
5 - 10	570	570	-	-	-
10 - 15	521	521	-	-	-
15 - 20	1 259	1 228	31	-	-
20 - 25	4 268	3 872	384	1	11
25 - 30	2 642	1 891	670	3	78
30 - 35	1 350	578	638	11	123
35 - 40	826	221	432	13	160
40 - 45	697	102	390	20	185
45 - 50	491	51	285	21	134
50 - 55	400	27	228	42	103
55 - 60	252	18	153	24	57
60 - 65	295	10	164	63	58
65 - 70	245	16	110	80	39
70 - 75	203	13	63	105	22
75 - 80	216	20	36	143	17
80 - 85	263	34	27	191	11
85 - 90	123	12	7	94	10
90 und mehr	117	10	4	98	5
Zusammen	15 624	10 080	3 622	909	1 013

1.4 Aus Thüringen Fortgezogene 2004 nach dem Familienstand und Altersgruppen

Alter von ... bis unter ... Jahren	Insgesamt	Familienstand			
		ledig	verheiratet	verwitwet	geschieden
Insgesamt					
unter 5	1 733	1 733	-	-	-
5 - 10	1 309	1 309	-	-	-
10 - 15	1 032	1 032	-	-	-
15 - 20	3 911	3 884	26	-	1
20 - 25	11 370	10 824	518	-	28
25 - 30	8 404	6 985	1 292	5	122
30 - 35	4 388	2 705	1 409	13	261
35 - 40	2 951	1 178	1 287	24	462
40 - 45	2 389	558	1 209	26	596
45 - 50	1 581	201	890	41	449
50 - 55	1 168	115	683	53	317
55 - 60	563	41	323	49	150
60 - 65	570	30	358	76	106
65 - 70	475	25	261	107	82
70 - 75	281	21	124	103	33
75 - 80	307	22	91	176	18
80 - 85	317	21	71	203	22
85 - 90	173	7	19	134	13
90 und mehr	137	6	8	116	7
Insgesamt	43 059	30 697	8 569	1 126	2 667
männlich					
unter 5	908	908	-	-	-
5 - 10	656	656	-	-	-
10 - 15	535	535	-	-	-
15 - 20	1 537	1 533	4	-	-
20 - 25	5 148	4 966	178	-	4
25 - 30	4 604	3 965	602	-	37
30 - 35	2 822	1 878	803	4	137
35 - 40	1 858	847	750	10	251
40 - 45	1 384	401	659	7	317
45 - 50	895	140	509	12	234
50 - 55	653	85	386	10	172
55 - 60	347	27	204	18	98
60 - 65	296	23	193	20	60
65 - 70	221	11	151	19	40
70 - 75	120	9	79	20	12
75 - 80	92	2	51	35	4
80 - 85	80	3	38	34	5
85 - 90	34	-	12	20	2
90 und mehr	21	1	6	14	-
Zusammen	22 211	15 990	4 625	223	1 373
weiblich					
unter 5	825	825	-	-	-
5 - 10	653	653	-	-	-
10 - 15	497	497	-	-	-
15 - 20	2 374	2 351	22	-	1
20 - 25	6 222	5 858	340	-	24
25 - 30	3 800	3 020	690	5	85
30 - 35	1 566	827	606	9	124
35 - 40	1 093	331	537	14	211
40 - 45	1 005	157	550	19	279
45 - 50	686	61	381	29	215
50 - 55	515	30	297	43	145
55 - 60	216	14	119	31	52
60 - 65	274	7	165	56	46
65 - 70	254	14	110	88	42
70 - 75	161	12	45	83	21
75 - 80	215	20	40	141	14
80 - 85	237	18	33	169	17
85 - 90	139	7	7	114	11
90 und mehr	116	5	2	102	7
Zusammen	20 848	14 707	3 944	903	1 294

1.5 Wanderungen über die Grenzen Thüringens 2004 nach Nationalität und Altersgruppen

Alter von ... bis unter ... Jahren	Insgesamt		Davon			
			Deutsche		Ausländer	
	Zuzüge	Fortzüge	Zuzüge	Fortzüge	Zuzüge	Fortzüge
Insgesamt						
unter 5	1 785	1 733	1 531	1 510	254	223
5 - 10	1 167	1 309	919	1 093	248	216
10 - 15	1 006	1 032	782	842	224	190
15 - 20	2 348	3 911	1 829	3 500	519	411
20 - 25	8 133	11 370	6 129	9 612	2 004	1 758
25 - 30	5 833	8 404	4 204	6 851	1 629	1 553
30 - 35	3 426	4 388	2 311	3 247	1 115	1 141
35 - 40	2 291	2 951	1 605	2 201	686	750
40 - 45	1 890	2 389	1 369	1 870	521	519
45 - 50	1 299	1 581	935	1 253	364	328
50 - 55	951	1 168	751	985	200	183
55 - 60	636	563	540	462	96	101
60 - 65	638	570	594	527	44	43
65 - 70	469	475	435	442	34	33
70 - 75	332	281	307	272	25	9
75 - 80	319	307	308	303	11	4
80 - 85	329	317	325	308	4	9
85 - 90	162	173	161	171	1	2
90 und mehr	146	137	145	137	1	-
Insgesamt	33 160	43 059	25 180	35 586	7 980	7 473
männlich						
unter 5	899	908	776	794	123	114
5 - 10	597	656	462	543	135	113
10 - 15	485	535	362	439	123	96
15 - 20	1 089	1 537	768	1 266	321	271
20 - 25	3 865	5 148	2 772	4 113	1 093	1 035
25 - 30	3 191	4 604	2 150	3 542	1 041	1 062
30 - 35	2 076	2 822	1 352	1 992	724	830
35 - 40	1 465	1 858	977	1 308	488	550
40 - 45	1 193	1 384	831	1 019	362	365
45 - 50	808	895	541	674	267	221
50 - 55	551	653	418	521	133	132
55 - 60	384	347	320	278	64	69
60 - 65	343	296	318	270	25	26
65 - 70	224	221	208	206	16	15
70 - 75	129	120	118	117	11	3
75 - 80	103	92	97	90	6	2
80 - 85	66	80	64	76	2	4
85 - 90	39	34	39	34	-	-
90 und mehr	29	21	29	21	-	-
Zusammen	17 536	22 211	12 602	17 303	4 934	4 908
weiblich						
unter 5	886	825	755	716	131	109
5 - 10	570	653	457	550	113	103
10 - 15	521	497	420	403	101	94
15 - 20	1 259	2 374	1 061	2 234	198	140
20 - 25	4 268	6 222	3 357	5 499	911	723
25 - 30	2 642	3 800	2 054	3 309	588	491
30 - 35	1 350	1 566	959	1 255	391	311
35 - 40	826	1 093	628	893	198	200
40 - 45	697	1 005	538	851	159	154
45 - 50	491	686	394	579	97	107
50 - 55	400	515	333	464	67	51
55 - 60	252	216	220	184	32	32
60 - 65	295	274	276	257	19	17
65 - 70	245	254	227	236	18	18
70 - 75	203	161	189	155	14	6
75 - 80	216	215	211	213	5	2
80 - 85	263	237	261	232	2	5
85 - 90	123	139	122	137	1	2
90 und mehr	117	116	116	116	1	-
Zusammen	15 624	20 848	12 578	18 283	3 046	2 565

1.6 Wanderungen 2004 nach Monaten

Monat	Über die Landesgrenzen					
	Zuzüge		Fortzüge		Überschuss der Zu- bzw. Fortzüge (-)	
	insgesamt	aus alten Bundesländern ¹⁾	insgesamt	nach alten Bundesländern ¹⁾	insgesamt	alte Bundesländer ¹⁾
Januar	2 391	1 271	3 155	1 863	- 764	- 592
Februar	2 188	1 162	2 892	1 744	- 704	- 582
März	2 621	1 343	3 317	1 913	- 696	- 570
April	2 555	1 322	3 068	1 843	- 513	- 521
Mai	2 114	1 161	2 497	1 478	- 383	- 317
Juni	2 654	1 378	3 329	1 991	- 675	- 613
Juli	2 813	1 458	3 908	2 406	- 1 095	- 948
August	3 359	1 727	4 552	2 836	- 1 193	- 1 109
September	3 229	1 463	4 724	3 036	- 1 495	- 1 573
Oktober	3 859	1 813	4 811	2 960	- 952	- 1 147
November	2 960	1 530	3 693	2 154	- 733	- 624
Dezember	2 417	1 359	3 113	1 774	- 696	- 415
Jahr 2004	33 160	16 987	43 059	25 998	- 9 899	- 9 011

Noch: 1.6 Wanderungen 2004 nach Monaten

Monat	Innerhalb des Landes			Wanderungen insgesamt	
	insgesamt	davon		Zuzüge	Fortzüge
		nach einem anderen Kreis	nach einer anderen Gemeinde im gleichen Kreis		
Januar	4 913	2 383	2 530	7 304	8 068
Februar	4 418	2 221	2 197	6 606	7 310
März	4 687	2 317	2 370	7 308	8 004
April	4 330	2 178	2 152	6 885	7 398
Mai	4 012	2 014	1 998	6 126	6 509
Juni	4 629	2 327	2 302	7 283	7 958
Juli	5 054	2 659	2 395	7 867	8 962
August	5 775	3 112	2 663	9 134	10 327
September	5 385	2 751	2 634	8 614	10 109
Oktober	6 113	3 358	2 755	9 972	10 924
November	5 596	2 764	2 832	8 556	9 289
Dezember	5 498	2 647	2 851	7 915	8 611
Jahr 2004	60 410	30 731	29 679	93 570	103 469

1) ohne Berlin

1.7 Wanderungen über die Grenzen Thüringens 2004 nach Herkunfts- und Zielländern

Herkunfts- bzw. Zielland	Zuzüge		Fortzüge		Überschuss der Zu- bzw. Fortzüge (-)	
	insgesamt	darunter männlich	insgesamt	darunter männlich	insgesamt	darunter männlich
Insgesamt						
Baden-Württemberg	2 184	1 153	4 380	2 274	- 2 196	- 1 121
Bayern	4 320	2 248	7 377	3 566	- 3 057	- 1 318
Berlin	1 204	638	1 618	832	- 414	- 194
Brandenburg	935	468	856	396	- 79	- 72
Bremen	105	56	210	108	- 105	- 52
Hamburg	193	117	515	253	- 322	- 136
Hessen	2 981	1 466	4 869	2 284	- 1 888	- 818
Mecklenburg-Vorpommern	506	251	701	365	- 195	- 114
Niedersachsen	3 911	1 917	3 009	1 463	- 902	- 454
Nordrhein-Westfalen	2 176	1 162	3 758	1 837	- 1 582	- 675
Rheinland-Pfalz	654	333	1 084	563	- 430	- 230
Saarland	106	55	179	93	- 73	- 38
Sachsen	3 979	1 960	4 854	2 407	- 875	- 447
Sachsen-Anhalt	2 602	1 250	2 432	1 206	- 170	- 44
Schleswig- Holstein	357	186	617	290	- 260	- 104
Bundesgebiet zusammen	26 213	13 260	36 459	17 937	- 10 246	- 4 677
Ausland ¹⁾	6 947	4 276	6 600	4 274	347	2
Insgesamt	33 160	17 536	43 059	22 211	- 9 899	- 4 675
Deutsche						
Baden-Württemberg	2 021	1 056	4 049	2 066	- 2 028	- 1 010
Bayern	4 063	2 088	6 951	3 321	- 2 888	- 1 233
Berlin	1 051	549	1 443	727	- 392	- 178
Brandenburg	888	436	821	376	- 67	- 60
Bremen	97	50	186	89	- 89	- 39
Hamburg	168	97	470	225	- 302	- 128
Hessen	2 763	1 334	4 520	2 053	- 1 757	- 719
Mecklenburg-Vorpommern	489	243	667	346	- 178	- 103
Niedersachsen	3 430	1 669	2 812	1 352	- 618	- 317
Nordrhein-Westfalen	1 965	1 016	3 248	1 522	- 1 283	- 506
Rheinland-Pfalz	598	299	979	507	- 381	- 208
Saarland	91	44	170	87	- 79	- 43
Sachsen	3 730	1 796	4 630	2 284	- 900	- 488
Sachsen-Anhalt	2 481	1 165	2 348	1 149	- 133	- 16
Schleswig- Holstein	332	168	576	266	- 244	- 98
Bundesgebiet zusammen	24 167	12 010	33 870	16 370	- 9 703	- 4 360
Ausland ¹⁾	1 013	592	1 716	933	- 703	- 341
Insgesamt	25 180	12 602	35 586	17 303	- 10 406	- 4 701
Ausländer						
Baden-Württemberg	163	97	331	208	- 168	- 111
Bayern	257	160	426	245	- 169	- 85
Berlin	153	89	175	105	- 22	- 16
Brandenburg	47	32	35	20	- 12	- 12
Bremen	8	6	24	19	- 16	- 13
Hamburg	25	20	45	28	- 20	- 8
Hessen	218	132	349	231	- 131	- 99
Mecklenburg-Vorpommern	17	8	34	19	- 17	- 11
Niedersachsen	481	248	197	111	- 284	- 137
Nordrhein-Westfalen	211	146	510	315	- 299	- 169
Rheinland-Pfalz	56	34	105	56	- 49	- 22
Saarland	15	11	9	6	- 6	- 5
Sachsen	249	164	224	123	- 25	- 41
Sachsen-Anhalt	121	85	84	57	- 37	- 28
Schleswig- Holstein	25	18	41	24	- 16	- 6
Bundesgebiet zusammen	2 046	1 250	2 589	1 567	- 543	- 317
Ausland ¹⁾	5 934	3 684	4 884	3 341	1 050	343
Insgesamt	7 980	4 934	7 473	4 908	507	26

1) einschl. "unbekanntes Ausland" und "Ungeklärt und ohne Angabe"

1.8 Wanderungen über die Grenzen des Bundesgebietes 2004 nach Herkunfts- und Zielländern

Herkunfts- bzw. Zielland	Zuzüge		Fortzüge		Überschuss der Zu- bzw. Fortzüge (-)	
	insgesamt	darunter männlich	insgesamt	darunter männlich	insgesamt	darunter männlich
Insgesamt						
Belgien	35	24	44	24	- 9	-
Dänemark	12	9	19	9	- 7	-
Estland	3	1	6	3	- 3	- 2
Finnland	39	18	28	12	11	6
Frankreich	172	89	175	83	- 3	6
Griechenland	77	48	150	95	- 73	- 47
Irland	19	8	35	14	- 16	- 6
Italien	216	131	279	163	- 63	- 32
Lettland	28	10	11	5	17	5
Litauen	69	25	42	18	27	7
Luxemburg	6	1	12	7	- 6	- 6
Malta	-	-	-	-	-	-
Niederlande	84	55	102	67	- 18	- 12
Österreich	184	124	387	228	- 203	- 104
Polen	464	309	298	214	166	95
Portugal	46	38	74	58	- 28	- 20
Schweden	21	10	42	28	- 21	- 18
Slowakei	72	34	73	31	- 1	3
Slowenien	72	66	6	1	66	65
Spanien	154	81	194	98	- 40	- 17
Tschechische Republik	202	98	155	100	47	- 2
Ungarn	132	77	81	48	51	29
Vereinigtes Königreich	110	49	178	75	- 68	- 26
Zypern	2	1	6	5	- 4	- 4
EU-Staaten zusammen	2 219	1 306	2 397	1 386	- 178	- 80
Albanien	41	32	15	11	26	21
Bosnien und Herzegowina	23	16	20	11	3	5
Bulgarien	124	57	66	38	58	19
Moldau, Republik	94	64	18	15	76	49
Norwegen	30	19	40	17	- 10	2
Rumänien	243	183	158	128	85	55
Russische Föderation	394	206	183	100	211	106
Schweiz	126	70	321	172	- 195	- 102
Serbien und Montenegro	249	164	151	97	98	67
Türkei	320	239	60	45	260	194
Ukraine	290	137	111	62	179	75
Weißrussland	99	68	34	27	65	41
Übriges Europa	53	45	21	15	32	30
Europa zusammen	4 305	2 606	3 595	2 124	710	482

Noch: 1.8 Wanderungen über die Grenzen des Bundesgebietes 2004 nach Herkunfts- und Zielländern

Herkunfts- bzw. Zielland	Zuzüge		Fortzüge		Überschuss der Zu- bzw. Fortzüge (-)	
	insgesamt	darunter männlich	insgesamt	darunter männlich	insgesamt	darunter männlich
Insgesamt						
Ägypten	7	6	17	8	- 10	- 2
Algerien	92	86	17	15	75	71
Kamerun	23	19	5	3	18	16
Marokko	23	18	2	-	21	18
Nigeria	12	5	5	5	7	-
Sierra Leone	23	22	2	1	21	21
Südafrika	11	8	7	5	4	3
Tunesien	27	24	12	6	15	18
Übriges Afrika	72	50	35	20	37	30
Afrika zusammen	290	238	102	63	188	175
Argentinien	20	12	14	9	6	3
Brasilien	58	30	32	24	26	6
Kanada	30	14	35	23	- 5	- 9
Kuba	25	6	8	3	17	3
Mexiko	18	11	12	4	6	7
USA	233	105	247	108	- 14	- 3
Übriges Amerika	89	51	62	33	27	18
Amerika zusammen	473	229	410	204	63	25
Afghanistan	27	17	11	5	16	12
Aserbajdschan	220	130	37	19	183	111
China	250	140	106	77	144	63
Indien	153	135	28	24	125	111
Irak	79	72	18	15	61	57
Iran, Islamische Republik	91	61	4	1	87	60
Japan	65	25	66	27	- 1	- 2
Kasachstan	66	35	26	16	40	19
Libanon	83	73	14	10	69	63
Syrien, Arabische Republik	92	66	3	3	89	63
Thailand	67	15	35	20	32	- 5
Vietnam	252	146	78	57	174	89
Übriges Asien	302	192	161	99	141	93
Asien zusammen	1 747	1 107	587	373	1 160	734
Australien und Ozeanien	49	27	43	22	6	5
Außereuropäisches Ausland zusammen	2 559	1 601	1 142	662	1 417	939
Unbekanntes Ausland	48	40	1 838	1 464	- 1 790	- 1 424
Ungeklärt und ohne Angabe	35	29	24	23	11	6
Von / Nach See	-	-	1	1	- 1	- 1
Personen insgesamt	6 947	4 276	6 600	4 274	347	2

Noch: 1.8 Wanderungen über die Grenzen des Bundesgebietes 2004 nach Herkunfts- und Zielländern

Herkunfts- bzw. Zielland	Zuzüge		Fortzüge		Überschuss der Zu- bzw. Fortzüge (-)	
	insgesamt	darunter männlich	insgesamt	darunter männlich	insgesamt	darunter männlich
Ausländer						
Belgien	19	12	27	16	- 8	- 4
Dänemark	10	8	17	8	- 7	-
Estland	3	1	4	1	- 1	-
Finnland	30	13	19	8	11	5
Frankreich	111	56	98	48	13	8
Griechenland	67	45	135	89	- 68	- 44
Irland	9	5	15	7	- 6	- 2
Italien	194	117	253	150	- 59	- 33
Lettland	28	10	11	5	17	5
Litauen	67	23	40	16	27	7
Luxemburg	-	-	3	1	- 3	- 1
Malta	-	-	-	-	-	-
Niederlande	44	30	34	23	10	7
Österreich	75	63	74	62	1	1
Polen	365	233	199	131	166	102
Portugal	42	36	67	55	- 25	- 19
Schweden	16	6	11	9	5	- 3
Slowakei	70	32	71	30	- 1	2
Slowenien	72	66	6	1	66	65
Spanien	68	31	85	42	- 17	- 11
Tschechische Republik	194	93	146	91	48	2
Ungarn	118	67	64	38	54	29
Vereinigtes Königreich	73	38	84	39	- 11	- 1
Zypern	1	-	2	2	- 1	- 2
EU-Staaten zusammen	1 676	985	1 465	872	211	113
Albanien	41	32	14	10	27	22
Bosnien und Herzegowina	23	16	20	11	3	5
Bulgarien	122	56	64	38	58	18
Moldau, Republik	93	63	18	15	75	48
Norwegen	20	14	9	6	11	8
Rumänien	239	182	151	125	88	57
Russische Föderation	358	185	151	84	207	101
Schweiz	36	20	24	11	12	9
Serbien und Montenegro	249	164	149	96	100	68
Türkei	315	237	51	40	264	197
Ukraine	281	133	100	58	181	75
Weißrussland	96	66	34	27	62	39
Übriges Europa	49	41	16	12	33	29
Europa zusammen	3 598	2 194	2 266	1 405	1 332	789

Noch: 1.8 Wanderungen über die Grenzen des Bundesgebietes 2004 nach Herkunfts- und Zielländern

Herkunfts- bzw. Zielland	Zuzüge		Fortzüge		Überschuss der Zu- bzw. Fortzüge (-)	
	insgesamt	darunter männlich	insgesamt	darunter männlich	insgesamt	darunter männlich
Ausländer						
Ägypten	7	6	13	8	- 6	- 2
Algerien	89	86	16	14	73	72
Kamerun	23	19	4	3	19	16
Marokko	22	18	1	-	21	18
Nigeria	12	5	5	5	7	-
Sierra Leone	23	22	2	1	21	21
Südafrika	4	2	3	3	1	- 1
Tunesien	25	23	6	5	19	18
Übriges Afrika	57	39	17	11	40	28
Afrika zusammen	262	220	67	50	195	170
Argentinien	17	11	14	9	3	2
Brasilien	46	24	25	18	21	6
Kanada	26	12	12	7	14	5
Kuba	23	4	5	-	18	4
Mexiko	17	10	6	2	11	8
USA	138	67	120	53	18	14
Übriges Amerika	53	26	23	9	30	17
Amerika zusammen	320	154	205	98	115	56
Afghanistan	27	17	9	4	18	13
Aserbaidshjan	220	130	37	19	183	111
China	245	138	93	68	152	70
Indien	150	133	25	23	125	110
Irak	79	72	18	15	61	57
Iran, Islamische Republik	90	60	4	1	86	59
Japan	64	25	62	25	2	-
Kasachstan	63	33	16	9	47	24
Libanon	82	72	14	10	68	62
Syrien, Arabische Republik	90	64	3	3	87	61
Thailand	57	7	19	10	38	- 3
Vietnam	251	146	76	56	175	90
Übriges Asien	279	173	127	78	152	95
Asien zusammen	1 697	1 070	503	321	1 194	749
Australien und Ozeanien	13	9	9	6	4	3
Außereuropäisches Ausland zusammen	2 292	1 453	784	475	1 508	978
Unbekanntes Ausland	44	37	1 834	1 461	- 1 790	- 1 424
Ungeklärt und ohne Angabe	-	-	-	-	-	-
Von / Nach See	-	-	-	-	-	-
Personen insgesamt	5 934	3 684	4 884	3 341	1 050	343

2. Bevölkerungsstand
2.1 Entwicklung der Bevölkerung 1950 bis 2004

Jahr	Bevölkerung			Einwohner je km ² ¹⁾
	insgesamt	männlich	weiblich	
1950	2 932 242	1 302 055	1 630 187	.
1955	2 819 600	1 263 000	1 556 600	174
1960	2 737 865	1 237 121	1 500 744	169
1961	2 724 818	1 232 404	1 492 414	168
1962	2 732 803	1 237 939	1 494 864	167
1963	2 738 908	1 243 034	1 495 874	168
1964	2 742 549	1 258 429	1 484 120	169
1965	2 747 767	1 262 229	1 485 538	169
1966	2 755 041	1 268 511	1 486 530	170
1967	2 758 656	1 272 864	1 485 792	170
1968	2 759 016	1 275 281	1 483 735	170
1969	2 759 050	1 277 636	1 481 414	170
1970	2 759 084	1 279 965	1 479 119	170
1971	2 759 780	1 282 815	1 476 965	170
1972	2 758 049	1 284 313	1 473 736	170
1973	2 751 710	1 283 078	1 468 632	169
1974	2 744 987	1 281 561	1 463 426	169
1975	2 737 235	1 280 548	1 465 687	169
1976	2 729 213	1 278 122	1 451 091	168
1977	2 727 788	1 279 372	1 448 416	168
1978	2 726 528	1 280 376	1 446 152	168
1979	2 727 080	1 282 379	1 444 701	168
1980	2 730 368	1 286 813	1 443 555	168
1981	2 727 554	1 286 039	1 441 515	168
1982	2 729 223	1 289 443	1 439 780	168
1983	2 729 543	1 291 841	1 437 702	168
1984	2 726 058	1 291 990	1 434 068	168
1985	2 721 539	1 292 132	1 429 407	168
1986	2 718 598	1 293 718	1 424 880	167
1987	2 720 677	1 297 589	1 423 088	167
1988	2 723 268	1 303 564	1 419 704	167
1989	2 683 877	1 286 720	1 397 157	165
1990	2 611 319	1 246 387	1 364 932	161
1991	2 572 069	1 231 319	1 340 750	158
1992	2 545 808	1 224 415	1 321 393	157
1993	2 532 799	1 222 397	1 310 402	157
1994	2 517 776	1 217 934	1 299 842	156
1995	2 503 785	1 214 213	1 289 572	155
1996	2 491 119	1 210 722	1 280 397	154
1997	2 478 148	1 206 667	1 271 481	153
1998	2 462 836	1 201 329	1 261 507	152
1999	2 449 082	1 196 959	1 252 123	151
2000	2 431 255	1 189 951	1 241 304	150
2001	2 411 387	1 182 177	1 229 210	149
2002	2 392 040	1 174 211	1 217 829	148
2003	2 373 157	1 166 263	1 206 894	147
2004	2 355 280	1 158 456	1 196 824	146

1) berechnet nach ha und gerundet

2.2 Bevölkerung am 31.12.2004 nach Kreisen

Kreisfreie Stadt Landkreis Land	Bevölkerung			Darunter Ausländer	Fläche in km ² 1)	Einwohner je km ² 2)
	insgesamt	männlich	weiblich			
Stadt Erfurt	202 450	97 945	104 505	6 286	269	752
Stadt Gera	105 153	50 788	54 365	1 486	152	692
Stadt Jena	102 442	50 217	52 225	5 296	114	895
Stadt Suhl	43 652	21 523	22 129	1 051	103	425
Stadt Weimar	64 491	31 090	33 401	2 038	84	766
Stadt Eisenach	43 915	21 319	22 596	1 513	104	423
Eichsfeld	110 843	55 435	55 408	1 356	940	118
Nordhausen	94 519	46 541	47 978	2 200	711	133
Wartburgkreis	139 805	69 752	70 053	1 893	1 305	107
Unstrut-Hainich-Kreis	115 100	57 184	57 916	2 474	975	118
Kyffhäuserkreis	89 517	44 250	45 267	1 530	1 035	86
Schmalkalden-Meiningen	138 642	68 496	70 146	1 835	1 210	115
Gotha	144 833	71 320	73 513	2 456	936	155
Sömmerda	77 831	38 670	39 161	592	804	97
Hildburghausen	71 521	35 494	36 027	1 318	937	76
Ilm-Kreis	118 112	58 485	59 627	3 282	843	140
Weimarer Land	88 862	43 973	44 889	1 131	803	111
Sonneberg	64 983	31 731	33 252	1 594	433	150
Saalfeld-Rudolstadt	126 692	62 235	64 457	2 667	1 035	122
Saale-Holzland-Kreis	91 470	45 497	45 973	1 401	817	112
Saale-Orla-Kreis	94 501	46 242	48 259	1 371	1 148	82
Greiz	118 053	57 751	60 302	1 769	844	140
Altenburger Land	107 893	52 518	55 375	1 278	569	190
Thüringen	2 355 280	1 158 456	1 196 824	47 817	16 172	146
davon						
kreisfreie Städte	562 103	272 882	289 221	17 670	826	680
Landkreise	1 793 177	885 574	907 603	30 147	15 346	117

1) gerundete Kreisfläche; bei Addition Summendifferenz

2) berechnet nach ha und gerundet

2.3 Bevölkerungsfortschreibung 2004 und Bevölkerungsstand am 31.12.2004 nach Kreisen

Kreisfreie Stadt Landkreis Land	Bevölkerung insgesamt am 1.1.2004	Überschuss der Geborenen bzw. Gestorbenen (-)	Überschuss der Zu- bzw. Fortzüge (-)	Sonstiges ¹⁾	Bevölkerungs- zunahme bzw. -abnahme (-)	Bevölkerung am 31.12.2004		
						insgesamt	männlich	weiblich
Stadt Erfurt	201 645	- 225	1 023	7	805	202 450	97 945	104 505
Stadt Gera	106 365	- 549	- 669	6	- 1 212	105 153	50 788	54 365
Stadt Jena	102 634	15	- 216	9	- 192	102 442	50 217	52 225
Stadt Suhl	44 529	- 202	- 678	3	- 877	43 652	21 523	22 129
Stadt Weimar	64 409	- 79	160	1	82	64 491	31 090	33 401
Stadt Eisenach	44 081	- 184	21	- 3	- 166	43 915	21 319	22 596
Eichsfeld	111 455	- 42	- 577	7	- 612	110 843	55 435	55 408
Nordhausen	95 620	- 483	- 617	- 1	- 1 101	94 519	46 541	47 978
Wartburgkreis	141 001	- 519	- 680	3	- 1 196	139 805	69 752	70 053
Unstrut-Hainich-Kreis	116 069	- 389	- 587	7	- 969	115 100	57 184	57 916
Kyffhäuserkreis	90 758	- 379	- 862	-	- 1 241	89 517	44 250	45 267
Schmalkalden-Meiningen	139 637	- 617	- 378	-	- 995	138 642	68 496	70 146
Gotha	145 383	- 460	- 88	- 2	- 550	144 833	71 320	73 513
Sömmerda	78 671	- 232	- 609	1	- 840	77 831	38 670	39 161
Hildburghausen	72 000	- 214	- 266	1	- 479	71 521	35 494	36 027
Ilm-Kreis	119 336	- 545	- 682	3	- 1 224	118 112	58 485	59 627
Weimarer Land	89 480	- 221	- 397	-	- 618	88 862	43 973	44 889
Sonneberg	65 683	- 324	- 376	-	- 700	64 983	31 731	33 252
Saalfeld-Rudolstadt	127 910	- 606	- 613	1	- 1 218	126 692	62 235	64 457
Saale-Holzland-Kreis	92 311	- 233	- 598	- 10	- 841	91 470	45 497	45 973
Saale-Orla-Kreis	95 376	- 375	- 503	3	- 875	94 501	46 242	48 259
Greiz	119 500	- 639	- 809	1	- 1 447	118 053	57 751	60 302
Altenburger Land	109 304	- 513	- 898	-	- 1 411	107 893	52 518	55 375
Thüringen	2 373 157	- 8 015	- 9 899	37	- 17 877	2 355 280	1 158 456	1 196 824
davon								
kreisfreie Städte	563 663	- 1 224	- 359	23	- 1 560	562 103	272 882	289 221
Landkreise	1 809 494	- 6 791	- 9 540	14	- 16 317	1 793 177	885 574	907 603

1) Berücksichtigung von Korrekturmeldungen

2.4 Gemeinden am 31.12.2004 nach Größenklassen und Kreisen

Kreisfreie Stadt Landkreis Land	Gemeinden								
	insgesamt	davon in Gemeinden mit ... bis unter ... Einwohner							
		unter 500	500 - 1 000	1 000 - 2 000	2 000 - 3 000	3 000 - 5 000	5 000 - 10 000	10 000 - 50 000	50 000 und mehr
Stadt Erfurt	1	-	-	-	-	-	-	-	1
Stadt Gera	1	-	-	-	-	-	-	-	1
Stadt Jena	1	-	-	-	-	-	-	-	1
Stadt Suhl	1	-	-	-	-	-	-	1	-
Stadt Weimar	1	-	-	-	-	-	-	-	1
Stadt Eisenach	1	-	-	-	-	-	-	1	-
Eichsfeld	90	37	25	19	5	2	-	2	-
Nordhausen	37	12	7	9	2	4	2	1	-
Wartburgkreis	63	13	14	12	4	15	4	1	-
Unstrut-Hainich-Kreis	47	16	9	7	7	6	-	2	-
Kyffhäuserkreis	52	17	19	4	5	3	3	1	-
Schmalkalden-Meiningen	77	22	29	11	4	5	3	3	-
Gotha	65	12	20	21	2	6	2	2	-
Sömmerda	55	15	23	9	5	1	1	1	-
Hildburghausen	43	21	4	4	3	8	2	1	-
Ilm-Kreis	44	8	13	9	5	6	1	2	-
Weimarer Land	79	47	15	10	1	3	2	1	-
Sonneberg	16	2	2	1	3	6	1	1	-
Saalfeld-Rudolstadt	47	13	10	8	8	3	3	2	-
Saale-Holzland-Kreis	95	56	20	10	3	2	3	1	-
Saale-Orla-Kreis	76	50	9	5	2	6	3	1	-
Greiz	63	30	12	5	1	11	2	2	-
Altenburger Land	43	13	13	6	3	5	1	2	-
Thüringen	998	384	244	150	63	92	33	28	4
davon									
kreisfreie Städte	6	-	-	-	-	-	-	2	4
Landkreise	992	384	244	150	63	92	33	26	-

2.5 Bevölkerung am 31.12.2004 nach Gemeindegrößenklassen und Kreisen

Kreisfreie Stadt Landkreis Land	Bevölkerung								
	insgesamt	davon in Gemeinden mit ... bis unter ... Einwohner							
		unter 500	500 - 1 000	1 000 - 2 000	2 000 - 3 000	3 000 - 5 000	5 000 - 10 000	10 000 - 50 000	50 000 und mehr
Stadt Erfurt	202 450	-	-	-	-	-	-	-	202 450
Stadt Gera	105 153	-	-	-	-	-	-	-	105 153
Stadt Jena	102 442	-	-	-	-	-	-	-	102 442
Stadt Suhl	43 652	-	-	-	-	-	-	43 652	-
Stadt Weimar	64 491	-	-	-	-	-	-	-	64 491
Stadt Eisenach	43 915	-	-	-	-	-	-	43 915	-
Eichsfeld	110 843	10 885	16 780	24 826	11 987	8 329	-	38 036	-
Nordhausen	94 519	3 653	4 954	10 805	5 174	13 253	12 786	43 894	-
Wartburgkreis	139 805	4 512	10 142	17 448	10 268	54 341	26 541	16 553	-
Unstrut-Hainich-Kreis	115 100	4 521	6 661	9 457	17 011	21 021	-	56 429	-
Kyffhäuserkreis	89 517	5 110	13 666	4 243	12 796	10 463	21 345	21 894	-
Schmalkalden-Meiningen	138 642	7 520	20 179	15 257	9 990	17 205	16 415	52 076	-
Gotha	144 833	4 218	14 437	28 571	5 705	21 898	11 514	58 490	-
Sömmerda	77 831	5 169	16 921	12 794	12 354	3 716	5 867	21 010	-
Hildburghausen	71 521	6 424	2 713	5 175	7 460	25 820	11 599	12 330	-
Ilm-Kreis	118 112	2 527	9 290	12 470	13 366	22 478	5 222	52 759	-
Weimarer Land	88 862	13 353	10 020	14 118	2 034	9 953	14 664	24 720	-
Sonneberg	64 983	711	1 174	1 317	8 216	23 488	6 051	24 026	-
Saalfeld-Rudolstadt	126 692	3 806	7 344	11 471	20 586	10 553	18 966	53 966	-
Saale-Holzland-Kreis	91 470	14 270	14 332	13 966	8 064	6 786	22 507	11 545	-
Saale-Orla-Kreis	94 501	13 362	6 567	6 969	5 439	23 508	24 983	13 673	-
Greiz	118 053	8 042	8 478	7 268	2 696	39 594	14 026	37 949	-
Altenburger Land	107 893	3 904	9 113	7 720	7 300	18 952	9 717	51 187	-
Thüringen	2 355 280	111 987	172 771	203 875	160 446	331 358	222 203	678 104	474 536
davon									
kreisfreie Städte	562 103	-	-	-	-	-	-	87 567	474 536
Landkreise	1 793 177	111 987	172 771	203 875	160 446	331 358	222 203	590 537	-

2.6 Bevölkerung am 31.12.2004 nach Geschlecht, Altersgruppen und Nationalität

Alter von ... bis unter ... Jahren	Bevölkerung					
	insgesamt		männlich		weiblich	
	Anzahl	%	Anzahl	%	Anzahl	%
Bevölkerung insgesamt						
0 - 6	102 259	4,3	52 253	4,5	50 006	4,2
6 - 15	147 636	6,3	75 424	6,5	72 212	6,0
15 - 18	94 250	4,0	48 311	4,2	45 939	3,8
18 - 25	225 688	9,6	120 251	10,4	105 437	8,8
25 - 40	446 871	19,0	239 296	20,7	207 575	17,3
40 - 60	707 886	30,1	359 664	31,0	348 222	29,1
60 - 65	164 533	7,0	79 534	6,9	84 999	7,1
65 - 80	368 405	15,6	158 817	13,7	209 588	17,5
80 und mehr	97 752	4,2	24 906	2,1	72 846	6,1
Insgesamt	2 355 280	100	1 158 456	100	1 196 824	100
und zwar						
0 - 18	344 145	14,6	175 988	15,2	168 157	14,1
18 - 65	1 544 978	65,6	798 745	68,9	746 233	62,4
18 und mehr	2 011 135	85,4	982 468	84,8	1 028 667	85,9
Deutsche						
0 - 6	100 423	4,4	51 323	4,5	49 100	4,2
6 - 15	143 589	6,2	73 355	6,5	70 234	6,0
15 - 18	92 829	4,0	47 543	4,2	45 286	3,8
18 - 25	219 079	9,5	116 483	10,3	102 596	8,7
25 - 40	427 389	18,5	226 834	20,1	200 555	17,0
40 - 60	696 018	30,2	351 888	31,2	344 130	29,2
60 - 65	163 803	7,1	79 093	7,0	84 710	7,2
65 - 80	367 010	15,9	158 124	14,0	208 886	17,7
80 und mehr	97 323	4,2	24 738	2,2	72 585	6,2
Zusammen	2 307 463	100	1 129 381	100	1 178 082	100
und zwar						
0 - 18	336 841	14,6	172 221	15,2	164 620	14,0
18 - 65	1 506 289	65,3	774 298	68,6	731 991	62,1
18 und mehr	1 970 622	85,4	957 160	84,8	1 013 462	86,0
Ausländer						
0 - 6	1 836	3,8	930	3,2	906	4,8
6 - 15	4 047	8,5	2 069	7,1	1 978	10,6
15 - 18	1 421	3,0	768	2,6	653	3,5
18 - 25	6 609	13,8	3 768	13,0	2 841	15,2
25 - 40	19 482	40,7	12 462	42,9	7 020	37,5
40 - 60	11 868	24,8	7 776	26,7	4 092	21,8
60 - 65	730	1,5	441	1,5	289	1,5
65 - 80	1 395	2,9	693	2,4	702	3,7
80 und mehr	429	0,9	168	0,6	261	1,4
Zusammen	47 817	100	29 075	100	18 742	100
und zwar						
0 - 18	7 304	15,3	3 767	13,0	3 537	18,9
18 - 65	38 689	80,9	24 447	84,1	14 242	76,0
18 und mehr	40 513	84,7	25 308	87,0	15 205	81,1

2.7 Bevölkerung am 31.12.2004 nach Geschlecht, Altersgruppen sowie Alters- und Geburtsjahren

Alter von ... bis unter ... Jahren	Geburtsjahr	Bevölkerung			Alter von ... bis unter ... Jahren	Geburtsjahr	Bevölkerung		
		insgesamt	männlich	weiblich			insgesamt	männlich	weiblich
0 - 1	2004	17 271	8 802	8 469	40 - 41	1964	40 107	20 706	19 401
1 - 2	2003	16 857	8 501	8 356	41 - 42	1963	41 090	21 142	19 948
2 - 3	2002	17 028	8 722	8 306	42 - 43	1962	40 863	21 004	19 859
3 - 4	2001	17 213	8 789	8 424	43 - 44	1961	41 872	21 456	20 416
4 - 5	2000	17 328	8 832	8 496	44 - 45	1960	40 209	20 609	19 600
5 - 6	1999	16 562	8 607	7 955	40 - 45		204 141	104 917	99 224
0 - 6		102 259	52 253	50 006	45 - 46	1959	39 973	20 416	19 557
6 - 7	1998	16 409	8 384	8 025	46 - 47	1958	37 285	19 075	18 210
7 - 8	1997	16 331	8 356	7 975	47 - 48	1957	37 272	19 034	18 238
8 - 9	1996	14 987	7 615	7 372	48 - 49	1956	38 013	19 377	18 636
9 - 10	1995	13 790	7 204	6 586	49 - 50	1955	38 354	19 467	18 887
10 - 11	1994	12 808	6 506	6 302	45 - 50		190 897	97 369	93 528
11 - 12	1993	13 487	6 909	6 578	50 - 51	1954	37 808	19 139	18 669
12 - 13	1992	14 827	7 498	7 329	51 - 52	1953	37 706	19 177	18 529
13 - 14	1991	17 465	8 894	8 571	52 - 53	1952	37 206	18 903	18 303
14 - 15	1990	27 532	14 058	13 474	53 - 54	1951	37 235	18 905	18 330
6 - 15		147 636	75 424	72 212	54 - 55	1950	35 423	17 739	17 684
15 - 16	1989	29 247	14 971	14 276	50 - 55		185 378	93 863	91 515
16 - 17	1988	31 896	16 263	15 633	55 - 56	1949	31 648	16 079	15 569
17 - 18	1987	33 107	17 077	16 030	56 - 57	1948	27 443	13 757	13 686
15 - 18		94 250	48 311	45 939	57 - 58	1947	26 157	13 065	13 092
18 - 19	1986	32 307	16 840	15 467	58 - 59	1946	21 765	10 615	11 150
19 - 20	1985	32 103	16 982	15 121	59 - 60	1945	20 457	9 999	10 458
20 - 21	1984	32 089	16 957	15 132	55 - 60		127 470	63 515	63 955
21 - 22	1983	32 119	17 111	15 008	60 - 61	1944	29 846	14 621	15 225
22 - 23	1982	33 167	17 898	15 269	61 - 62	1943	30 180	14 841	15 339
23 - 24	1981	31 836	17 002	14 834	62 - 63	1942	28 381	13 702	14 679
24 - 25	1980	32 067	17 461	14 606	63 - 64	1941	36 558	17 543	19 015
18 - 25		225 688	120 251	105 437	64 - 65	1940	39 568	18 827	20 741
25 - 26	1979	30 350	16 572	13 778	60 - 65		164 533	79 534	84 999
26 - 27	1978	28 558	15 541	13 017	65 - 66	1939	38 523	18 352	20 171
27 - 28	1977	27 682	15 126	12 556	66 - 67	1938	33 971	16 189	17 782
28 - 29	1976	24 542	13 336	11 206	67 - 68	1937	31 216	14 492	16 724
29 - 30	1975	23 017	12 726	10 291	68 - 69	1936	30 471	14 027	16 444
25 - 30		134 149	73 301	60 848	69 - 70	1935	29 372	13 279	16 093
30 - 31	1974	23 623	12 973	10 650	65 - 70		163 553	76 339	87 214
31 - 32	1973	24 219	13 121	11 098	70 - 71	1934	27 182	12 250	14 932
32 - 33	1972	27 216	14 985	12 231	71 - 72	1933	21 279	9 481	11 798
33 - 34	1971	31 025	16 735	14 290	72 - 73	1932	21 383	9 382	12 001
34 - 35	1970	32 035	17 022	15 013	73 - 74	1931	21 139	8 958	12 181
30 - 35		138 118	74 836	63 282	74 - 75	1930	22 169	9 095	13 074
35 - 36	1969	32 551	17 211	15 340	70 - 75		113 152	49 166	63 986
36 - 37	1968	33 145	17 394	15 751	75 - 80		91 700	33 312	58 388
37 - 38	1967	34 152	17 736	16 416	80 - 85		62 800	17 269	45 531
38 - 39	1966	36 745	19 144	17 601	85 und mehr		34 952	7 637	27 315
39 - 40	1965	38 011	19 674	18 337	Insgesamt		2 355 280	1 158 456	1 196 824
35 - 40		174 604	91 159	83 445					

2.8 Bevölkerung am 31.12.2004 nach Geschlecht, Altersgruppen sowie Alters- und Geburtsjahren
Kreisfreie Stadt Erfurt

Alter von ... bis unter ... Jahren	Geburtsjahr	Bevölkerung			Alter von ... bis unter ... Jahren	Geburtsjahr	Bevölkerung		
		insgesamt	männlich	weiblich			insgesamt	männlich	weiblich
0 - 1	2004	1 734	891	843	40 - 41	1964	3 447	1 797	1 650
1 - 2	2003	1 697	828	869	41 - 42	1963	3 397	1 768	1 629
2 - 3	2002	1 590	819	771	42 - 43	1962	3 414	1 783	1 631
3 - 4	2001	1 616	818	798	43 - 44	1961	3 510	1 853	1 657
4 - 5	2000	1 647	829	818	44 - 45	1960	3 346	1 672	1 674
5 - 6	1999	1 498	815	683	40 - 45		17 114	8 873	8 241
0 - 6		9 782	5 000	4 782	45 - 46	1959	3 281	1 636	1 645
6 - 7	1998	1 406	707	699	46 - 47	1958	2 928	1 440	1 488
7 - 8	1997	1 359	714	645	47 - 48	1957	2 975	1 544	1 431
8 - 9	1996	1 208	614	594	48 - 49	1956	3 128	1 561	1 567
9 - 10	1995	1 122	587	535	49 - 50	1955	3 134	1 545	1 589
10 - 11	1994	1 016	503	513	45 - 50		15 446	7 726	7 720
11 - 12	1993	1 075	538	537	50 - 51	1954	3 179	1 545	1 634
12 - 13	1992	1 186	609	577	51 - 52	1953	3 140	1 543	1 597
13 - 14	1991	1 414	729	685	52 - 53	1952	2 910	1 396	1 514
14 - 15	1990	2 174	1 116	1 058	53 - 54	1951	3 062	1 537	1 525
6 - 15		11 960	6 117	5 843	54 - 55	1950	2 963	1 409	1 554
15 - 16	1989	2 382	1 234	1 148	50 - 55		15 254	7 430	7 824
16 - 17	1988	2 512	1 215	1 297	55 - 56	1949	2 653	1 336	1 317
17 - 18	1987	2 610	1 338	1 272	56 - 57	1948	2 355	1 169	1 186
15 - 18		7 504	3 787	3 717	57 - 58	1947	2 247	1 089	1 158
18 - 19	1986	2 625	1 328	1 297	58 - 59	1946	2 012	939	1 073
19 - 20	1985	2 908	1 447	1 461	59 - 60	1945	1 808	866	942
20 - 21	1984	2 832	1 349	1 483	55 - 60		11 075	5 399	5 676
21 - 22	1983	2 981	1 423	1 558	60 - 61	1944	2 712	1 299	1 413
22 - 23	1982	3 120	1 529	1 591	61 - 62	1943	2 775	1 353	1 422
23 - 24	1981	3 103	1 501	1 602	62 - 63	1942	2 512	1 230	1 282
24 - 25	1980	3 238	1 605	1 633	63 - 64	1941	3 181	1 506	1 675
18 - 25		20 807	10 182	10 625	64 - 65	1940	3 318	1 593	1 725
25 - 26	1979	3 166	1 672	1 494	60 - 65		14 498	6 981	7 517
26 - 27	1978	2 895	1 505	1 390	65 - 66	1939	3 122	1 478	1 644
27 - 28	1977	2 866	1 474	1 392	66 - 67	1938	2 715	1 250	1 465
28 - 29	1976	2 581	1 363	1 218	67 - 68	1937	2 455	1 108	1 347
29 - 30	1975	2 325	1 224	1 101	68 - 69	1936	2 509	1 134	1 375
25 - 30		13 833	7 238	6 595	69 - 70	1935	2 421	1 100	1 321
30 - 31	1974	2 294	1 192	1 102	65 - 70		13 222	6 070	7 152
31 - 32	1973	2 255	1 195	1 060	70 - 71	1934	2 194	985	1 209
32 - 33	1972	2 561	1 415	1 146	71 - 72	1933	1 623	719	904
33 - 34	1971	2 892	1 578	1 314	72 - 73	1932	1 717	752	965
34 - 35	1970	2 962	1 592	1 370	73 - 74	1931	1 582	663	919
30 - 35		12 964	6 972	5 992	74 - 75	1930	1 731	716	1 015
35 - 36	1969	2 905	1 557	1 348	70 - 75		8 847	3 835	5 012
36 - 37	1968	3 019	1 538	1 481	75 - 80		7 162	2 544	4 618
37 - 38	1967	2 958	1 486	1 472	80 - 85		4 792	1 305	3 487
38 - 39	1966	3 158	1 620	1 538	85 und mehr		2 928	617	2 311
39 - 40	1965	3 222	1 668	1 554	Insgesamt		202 450	97 945	104 505
35 - 40		15 262	7 869	7 393					

Noch: 2.8 Bevölkerung am 31.12.2004 nach Geschlecht, Altersgruppen sowie Alters- und Geburtsjahren
Kreisfreie Stadt Gera

Alter von ... bis unter ... Jahren	Geburtsjahr	Bevölkerung			Alter von ... bis unter ... Jahren	Geburtsjahr	Bevölkerung		
		insgesamt	männlich	weiblich			insgesamt	männlich	weiblich
0 - 1	2004	698	355	343	40 - 41	1964	1 744	924	820
1 - 2	2003	660	332	328	41 - 42	1963	1 864	977	887
2 - 3	2002	722	359	363	42 - 43	1962	1 844	931	913
3 - 4	2001	646	309	337	43 - 44	1961	1 889	984	905
4 - 5	2000	695	350	345	44 - 45	1960	1 778	896	882
5 - 6	1999	658	335	323	40 - 45		9 119	4 712	4 407
0 - 6		4 079	2 040	2 039	45 - 46	1959	1 840	968	872
6 - 7	1998	647	360	287	46 - 47	1958	1 653	849	804
7 - 8	1997	586	279	307	47 - 48	1957	1 757	852	905
8 - 9	1996	553	294	259	48 - 49	1956	1 817	875	942
9 - 10	1995	511	270	241	49 - 50	1955	1 861	928	933
10 - 11	1994	468	245	223	45 - 50		8 928	4 472	4 456
11 - 12	1993	486	228	258	50 - 51	1954	1 858	939	919
12 - 13	1992	545	258	287	51 - 52	1953	1 766	883	883
13 - 14	1991	645	309	336	52 - 53	1952	1 783	899	884
14 - 15	1990	1 107	529	578	53 - 54	1951	1 735	870	865
6 - 15		5 548	2 772	2 776	54 - 55	1950	1 680	826	854
15 - 16	1989	1 213	636	577	50 - 55		8 822	4 417	4 405
16 - 17	1988	1 383	719	664	55 - 56	1949	1 369	654	715
17 - 18	1987	1 495	771	724	56 - 57	1948	1 234	593	641
15 - 18		4 091	2 126	1 965	57 - 58	1947	1 275	639	636
18 - 19	1986	1 406	744	662	58 - 59	1946	989	505	484
19 - 20	1985	1 384	740	644	59 - 60	1945	1 076	500	576
20 - 21	1984	1 398	750	648	55 - 60		5 943	2 891	3 052
21 - 22	1983	1 430	753	677	60 - 61	1944	1 474	706	768
22 - 23	1982	1 376	742	634	61 - 62	1943	1 517	742	775
23 - 24	1981	1 251	675	576	62 - 63	1942	1 415	655	760
24 - 25	1980	1 260	692	568	63 - 64	1941	1 770	834	936
18 - 25		9 505	5 096	4 409	64 - 65	1940	1 815	850	965
25 - 26	1979	1 271	682	589	60 - 65		7 991	3 787	4 204
26 - 27	1978	1 167	639	528	65 - 66	1939	1 766	803	963
27 - 28	1977	1 170	654	516	66 - 67	1938	1 541	684	857
28 - 29	1976	998	559	439	67 - 68	1937	1 436	702	734
29 - 30	1975	941	521	420	68 - 69	1936	1 399	640	759
25 - 30		5 547	3 055	2 492	69 - 70	1935	1 397	639	758
30 - 31	1974	970	538	432	65 - 70		7 539	3 468	4 071
31 - 32	1973	900	503	397	70 - 71	1934	1 325	569	756
32 - 33	1972	1 063	562	501	71 - 72	1933	1 038	460	578
33 - 34	1971	1 244	647	597	72 - 73	1932	1 066	455	611
34 - 35	1970	1 314	671	643	73 - 74	1931	1 052	473	579
30 - 35		5 491	2 921	2 570	74 - 75	1930	1 104	449	655
35 - 36	1969	1 361	724	637	70 - 75		5 585	2 406	3 179
36 - 37	1968	1 461	800	661	75 - 80		4 463	1 547	2 916
37 - 38	1967	1 407	715	692	80 - 85		3 181	815	2 366
38 - 39	1966	1 578	776	802	85 und mehr		1 791	386	1 405
39 - 40	1965	1 723	862	861	Insgesamt		105 153	50 788	54 365
35 - 40		7 530	3 877	3 653					

Noch: 2.8 Bevölkerung am 31.12.2004 nach Geschlecht, Altersgruppen sowie Alters- und Geburtsjahren
Kreisfreie Stadt Jena

Alter von ... bis unter ... Jahren	Geburtsjahr	Bevölkerung			Alter von ... bis unter ... Jahren	Geburtsjahr	Bevölkerung		
		insgesamt	männlich	weiblich			insgesamt	männlich	weiblich
0 - 1	2004	942	475	467	40 - 41	1964	1 510	789	721
1 - 2	2003	817	395	422	41 - 42	1963	1 524	798	726
2 - 3	2002	817	405	412	42 - 43	1962	1 505	803	702
3 - 4	2001	804	426	378	43 - 44	1961	1 459	716	743
4 - 5	2000	681	334	347	44 - 45	1960	1 384	744	640
5 - 6	1999	716	376	340	40 - 45		7 382	3 850	3 532
0 - 6		4 777	2 411	2 366	45 - 46	1959	1 316	654	662
6 - 7	1998	687	375	312	46 - 47	1958	1 279	654	625
7 - 8	1997	660	343	317	47 - 48	1957	1 304	651	653
8 - 9	1996	585	291	294	48 - 49	1956	1 387	678	709
9 - 10	1995	552	283	269	49 - 50	1955	1 373	640	733
10 - 11	1994	520	265	255	45 - 50		6 659	3 277	3 382
11 - 12	1993	546	303	243	50 - 51	1954	1 371	674	697
12 - 13	1992	531	278	253	51 - 52	1953	1 319	608	711
13 - 14	1991	610	320	290	52 - 53	1952	1 426	707	719
14 - 15	1990	1 012	533	479	53 - 54	1951	1 346	628	718
6 - 15		5 703	2 991	2 712	54 - 55	1950	1 339	638	701
15 - 16	1989	996	488	508	50 - 55		6 801	3 255	3 546
16 - 17	1988	1 081	530	551	55 - 56	1949	1 244	584	660
17 - 18	1987	1 196	607	589	56 - 57	1948	1 060	508	552
15 - 18		3 273	1 625	1 648	57 - 58	1947	1 101	523	578
18 - 19	1986	1 286	662	624	58 - 59	1946	844	405	439
19 - 20	1985	1 566	719	847	59 - 60	1945	1 003	472	531
20 - 21	1984	2 034	853	1 181	55 - 60		5 252	2 492	2 760
21 - 22	1983	2 209	1 119	1 090	60 - 61	1944	1 370	682	688
22 - 23	1982	2 490	1 239	1 251	61 - 62	1943	1 440	679	761
23 - 24	1981	2 316	1 095	1 221	62 - 63	1942	1 332	645	687
24 - 25	1980	2 336	1 207	1 129	63 - 64	1941	1 630	763	867
18 - 25		14 237	6 894	7 343	64 - 65	1940	1 629	764	865
25 - 26	1979	2 132	1 108	1 024	60 - 65		7 401	3 533	3 868
26 - 27	1978	1 902	1 021	881	65 - 66	1939	1 573	731	842
27 - 28	1977	1 797	977	820	66 - 67	1938	1 362	668	694
28 - 29	1976	1 530	885	645	67 - 68	1937	1 235	555	680
29 - 30	1975	1 425	790	635	68 - 69	1936	1 203	558	645
25 - 30		8 786	4 781	4 005	69 - 70	1935	1 094	495	599
30 - 31	1974	1 430	824	606	65 - 70		6 467	3 007	3 460
31 - 32	1973	1 405	777	628	70 - 71	1934	1 014	478	536
32 - 33	1972	1 345	766	579	71 - 72	1933	791	354	437
33 - 34	1971	1 476	808	668	72 - 73	1932	748	338	410
34 - 35	1970	1 411	789	622	73 - 74	1931	709	312	397
30 - 35		7 067	3 964	3 103	74 - 75	1930	800	343	457
35 - 36	1969	1 458	820	638	70 - 75		4 062	1 825	2 237
36 - 37	1968	1 496	797	699	75 - 80		3 132	1 235	1 897
37 - 38	1967	1 406	801	605	80 - 85		2 218	578	1 640
38 - 39	1966	1 485	760	725	85 und mehr		1 751	397	1 354
39 - 40	1965	1 629	924	705	Insgesamt		102 442	50 217	52 225
35 - 40		7 474	4 102	3 372					

Noch: 2.8 Bevölkerung am 31.12.2004 nach Geschlecht, Altersgruppen sowie Alters- und Geburtsjahren
Kreisfreie Stadt Suhl

Alter von ... bis unter ... Jahren	Geburtsjahr	Bevölkerung			Alter von ... bis unter ... Jahren	Geburtsjahr	Bevölkerung		
		insgesamt	männlich	weiblich			insgesamt	männlich	weiblich
0 - 1	2004	241	104	137	40 - 41	1964	731	365	366
1 - 2	2003	250	137	113	41 - 42	1963	793	401	392
2 - 3	2002	227	126	101	42 - 43	1962	772	390	382
3 - 4	2001	271	136	135	43 - 44	1961	748	375	373
4 - 5	2000	252	140	112	44 - 45	1960	718	380	338
5 - 6	1999	230	114	116	40 - 45		3 762	1 911	1 851
0 - 6		1 471	757	714	45 - 46	1959	737	381	356
6 - 7	1998	272	142	130	46 - 47	1958	670	335	335
7 - 8	1997	272	134	138	47 - 48	1957	671	336	335
8 - 9	1996	225	117	108	48 - 49	1956	712	346	366
9 - 10	1995	204	116	88	49 - 50	1955	766	362	404
10 - 11	1994	178	92	86	45 - 50		3 556	1 760	1 796
11 - 12	1993	225	122	103	50 - 51	1954	759	355	404
12 - 13	1992	237	115	122	51 - 52	1953	767	361	406
13 - 14	1991	274	136	138	52 - 53	1952	810	373	437
14 - 15	1990	521	255	266	53 - 54	1951	808	380	428
6 - 15		2 408	1 229	1 179	54 - 55	1950	793	406	387
15 - 16	1989	511	265	246	50 - 55		3 937	1 875	2 062
16 - 17	1988	579	302	277	55 - 56	1949	732	361	371
17 - 18	1987	611	310	301	56 - 57	1948	590	313	277
15 - 18		1 701	877	824	57 - 58	1947	612	276	336
18 - 19	1986	596	310	286	58 - 59	1946	471	228	243
19 - 20	1985	533	281	252	59 - 60	1945	502	247	255
20 - 21	1984	610	337	273	55 - 60		2 907	1 425	1 482
21 - 22	1983	502	273	229	60 - 61	1944	748	365	383
22 - 23	1982	569	298	271	61 - 62	1943	687	348	339
23 - 24	1981	590	321	269	62 - 63	1942	649	313	336
24 - 25	1980	514	300	214	63 - 64	1941	789	387	402
18 - 25		3 914	2 120	1 794	64 - 65	1940	821	400	421
25 - 26	1979	484	260	224	60 - 65		3 694	1 813	1 881
26 - 27	1978	493	271	222	65 - 66	1939	806	424	382
27 - 28	1977	463	259	204	66 - 67	1938	693	314	379
28 - 29	1976	397	228	169	67 - 68	1937	614	307	307
29 - 30	1975	356	214	142	68 - 69	1936	563	259	304
25 - 30		2 193	1 232	961	69 - 70	1935	559	252	307
30 - 31	1974	354	189	165	65 - 70		3 235	1 556	1 679
31 - 32	1973	388	222	166	70 - 71	1934	490	232	258
32 - 33	1972	501	281	220	71 - 72	1933	407	171	236
33 - 34	1971	540	307	233	72 - 73	1932	384	171	213
34 - 35	1970	572	307	265	73 - 74	1931	374	178	196
30 - 35		2 355	1 306	1 049	74 - 75	1930	384	177	207
35 - 36	1969	576	317	259	70 - 75		2 039	929	1 110
36 - 37	1968	624	349	275	75 - 80		1 557	576	981
37 - 38	1967	585	297	288	80 - 85		1 102	322	780
38 - 39	1966	620	326	294	85 und mehr		710	171	539
39 - 40	1965	706	375	331	Insgesamt		43 652	21 523	22 129
35 - 40		3 111	1 664	1 447					

Noch: 2.8 Bevölkerung am 31.12.2004 nach Geschlecht, Altersgruppen sowie Alters- und Geburtsjahren
Kreisfreie Stadt Weimar

Alter von ... bis unter ... Jahren	Geburtsjahr	Bevölkerung			Alter von ... bis unter ... Jahren	Geburtsjahr	Bevölkerung		
		insgesamt	männlich	weiblich			insgesamt	männlich	weiblich
0 - 1	2004	550	267	283	40 - 41	1964	1 034	516	518
1 - 2	2003	549	296	253	41 - 42	1963	1 034	547	487
2 - 3	2002	547	276	271	42 - 43	1962	1 012	482	530
3 - 4	2001	540	273	267	43 - 44	1961	1 023	540	483
4 - 5	2000	548	283	265	44 - 45	1960	945	478	467
5 - 6	1999	497	267	230	40 - 45		5 048	2 563	2 485
0 - 6		3 231	1 662	1 569	45 - 46	1959	944	469	475
6 - 7	1998	477	215	262	46 - 47	1958	847	430	417
7 - 8	1997	468	234	234	47 - 48	1957	848	394	454
8 - 9	1996	442	222	220	48 - 49	1956	861	420	441
9 - 10	1995	367	191	176	49 - 50	1955	895	429	466
10 - 11	1994	335	177	158	45 - 50		4 395	2 142	2 253
11 - 12	1993	357	170	187	50 - 51	1954	887	438	449
12 - 13	1992	385	194	191	51 - 52	1953	868	432	436
13 - 14	1991	449	234	215	52 - 53	1952	877	433	444
14 - 15	1990	640	331	309	53 - 54	1951	899	445	454
6 - 15		3 920	1 968	1 952	54 - 55	1950	765	384	381
15 - 16	1989	660	343	317	50 - 55		4 296	2 132	2 164
16 - 17	1988	755	404	351	55 - 56	1949	832	415	417
17 - 18	1987	761	409	352	56 - 57	1948	723	331	392
15 - 18		2 176	1 156	1 020	57 - 58	1947	691	332	359
18 - 19	1986	850	438	412	58 - 59	1946	589	280	309
19 - 20	1985	829	406	423	59 - 60	1945	538	264	274
20 - 21	1984	974	460	514	55 - 60		3 373	1 622	1 751
21 - 22	1983	1 072	509	563	60 - 61	1944	764	377	387
22 - 23	1982	1 211	587	624	61 - 62	1943	817	378	439
23 - 24	1981	1 171	559	612	62 - 63	1942	717	368	349
24 - 25	1980	1 256	617	639	63 - 64	1941	918	421	497
18 - 25		7 363	3 576	3 787	64 - 65	1940	1 005	465	540
25 - 26	1979	1 231	639	592	60 - 65		4 221	2 009	2 212
26 - 27	1978	1 185	587	598	65 - 66	1939	957	427	530
27 - 28	1977	1 098	597	501	66 - 67	1938	815	374	441
28 - 29	1976	1 016	556	460	67 - 68	1937	757	344	413
29 - 30	1975	859	498	361	68 - 69	1936	775	366	409
25 - 30		5 389	2 877	2 512	69 - 70	1935	735	348	387
30 - 31	1974	846	463	383	65 - 70		4 039	1 859	2 180
31 - 32	1973	815	435	380	70 - 71	1934	660	296	364
32 - 33	1972	829	441	388	71 - 72	1933	506	206	300
33 - 34	1971	891	456	435	72 - 73	1932	533	238	295
34 - 35	1970	982	538	444	73 - 74	1931	521	214	307
30 - 35		4 363	2 333	2 030	74 - 75	1930	565	217	348
35 - 36	1969	891	471	420	70 - 75		2 785	1 171	1 614
36 - 37	1968	942	481	461	75 - 80		2 393	870	1 523
37 - 38	1967	901	468	433	80 - 85		1 683	450	1 233
38 - 39	1966	958	491	467	85 und mehr		1 095	239	856
39 - 40	1965	1 029	550	479	Insgesamt		64 491	31 090	33 401
35 - 40		4 721	2 461	2 260					

Noch: 2.8 Bevölkerung am 31.12.2004 nach Geschlecht, Altersgruppen sowie Alters- und Geburtsjahren
Kreisfreie Stadt Eisenach

Alter von ... bis unter ... Jahren	Geburtsjahr	Bevölkerung			Alter von ... bis unter ... Jahren	Geburtsjahr	Bevölkerung		
		insgesamt	männlich	weiblich			insgesamt	männlich	weiblich
0 - 1	2004	348	171	177	40 - 41	1964	725	401	324
1 - 2	2003	315	162	153	41 - 42	1963	793	410	383
2 - 3	2002	365	175	190	42 - 43	1962	729	380	349
3 - 4	2001	329	162	167	43 - 44	1961	775	397	378
4 - 5	2000	343	187	156	44 - 45	1960	718	365	353
5 - 6	1999	297	146	151	40 - 45		3 740	1 953	1 787
0 - 6		1 997	1 003	994	45 - 46	1959	725	370	355
6 - 7	1998	285	145	140	46 - 47	1958	666	351	315
7 - 8	1997	292	145	147	47 - 48	1957	699	353	346
8 - 9	1996	247	137	110	48 - 49	1956	654	365	289
9 - 10	1995	219	114	105	49 - 50	1955	609	299	310
10 - 11	1994	233	127	106	45 - 50		3 353	1 738	1 615
11 - 12	1993	242	122	120	50 - 51	1954	650	319	331
12 - 13	1992	260	130	130	51 - 52	1953	585	292	293
13 - 14	1991	272	127	145	52 - 53	1952	621	306	315
14 - 15	1990	433	234	199	53 - 54	1951	652	330	322
6 - 15		2 483	1 281	1 202	54 - 55	1950	555	290	265
15 - 16	1989	472	238	234	50 - 55		3 063	1 537	1 526
16 - 17	1988	536	265	271	55 - 56	1949	565	264	301
17 - 18	1987	531	261	270	56 - 57	1948	497	243	254
15 - 18		1 539	764	775	57 - 58	1947	524	257	267
18 - 19	1986	535	274	261	58 - 59	1946	392	171	221
19 - 20	1985	531	283	248	59 - 60	1945	403	197	206
20 - 21	1984	502	248	254	55 - 60		2 381	1 132	1 249
21 - 22	1983	572	285	287	60 - 61	1944	627	315	312
22 - 23	1982	549	285	264	61 - 62	1943	609	297	312
23 - 24	1981	550	292	258	62 - 63	1942	584	274	310
24 - 25	1980	587	313	274	63 - 64	1941	781	351	430
18 - 25		3 826	1 980	1 846	64 - 65	1940	833	376	457
25 - 26	1979	573	277	296	60 - 65		3 434	1 613	1 821
26 - 27	1978	525	267	258	65 - 66	1939	798	392	406
27 - 28	1977	516	275	241	66 - 67	1938	712	326	386
28 - 29	1976	499	258	241	67 - 68	1937	676	320	356
29 - 30	1975	403	217	186	68 - 69	1936	632	309	323
25 - 30		2 516	1 294	1 222	69 - 70	1935	591	274	317
30 - 31	1974	465	259	206	65 - 70		3 409	1 621	1 788
31 - 32	1973	505	271	234	70 - 71	1934	551	254	297
32 - 33	1972	514	279	235	71 - 72	1933	419	185	234
33 - 34	1971	663	350	313	72 - 73	1932	415	196	219
34 - 35	1970	572	295	277	73 - 74	1931	432	167	265
30 - 35		2 719	1 454	1 265	74 - 75	1930	461	179	282
35 - 36	1969	638	358	280	70 - 75		2 278	981	1 297
36 - 37	1968	627	342	285	75 - 80		1 852	678	1 174
37 - 38	1967	640	339	301	80 - 85		1 262	369	893
38 - 39	1966	674	368	306	85 und mehr		786	154	632
39 - 40	1965	698	360	338	Insgesamt		43 915	21 319	22 596
35 - 40		3 277	1 767	1 510					

Noch: 2.8 Bevölkerung am 31.12.2004 nach Geschlecht, Altersgruppen sowie Alters- und Geburtsjahren
Landkreis Eichsfeld

Alter von ... bis unter ... Jahren	Geburtsjahr	Bevölkerung			Alter von ... bis unter ... Jahren	Geburtsjahr	Bevölkerung		
		insgesamt	männlich	weiblich			insgesamt	männlich	weiblich
0 - 1	2004	975	500	475	40 - 41	1964	1 892	989	903
1 - 2	2003	931	494	437	41 - 42	1963	1 920	968	952
2 - 3	2002	938	461	477	42 - 43	1962	1 897	1 006	891
3 - 4	2001	921	453	468	43 - 44	1961	1 943	994	949
4 - 5	2000	975	490	485	44 - 45	1960	1 786	939	847
5 - 6	1999	851	442	409	40 - 45		9 438	4 896	4 542
0 - 6		5 591	2 840	2 751	45 - 46	1959	1 778	932	846
6 - 7	1998	912	474	438	46 - 47	1958	1 823	925	898
7 - 8	1997	908	474	434	47 - 48	1957	1 668	841	827
8 - 9	1996	828	411	417	48 - 49	1956	1 724	933	791
9 - 10	1995	788	428	360	49 - 50	1955	1 754	922	832
10 - 11	1994	740	383	357	45 - 50		8 747	4 553	4 194
11 - 12	1993	802	438	364	50 - 51	1954	1 756	882	874
12 - 13	1992	886	437	449	51 - 52	1953	1 770	935	835
13 - 14	1991	1 042	534	508	52 - 53	1952	1 705	916	789
14 - 15	1990	1 514	758	756	53 - 54	1951	1 588	821	767
6 - 15		8 420	4 337	4 083	54 - 55	1950	1 587	834	753
15 - 16	1989	1 646	846	800	50 - 55		8 406	4 388	4 018
16 - 17	1988	1 698	868	830	55 - 56	1949	1 479	791	688
17 - 18	1987	1 804	938	866	56 - 57	1948	1 283	639	644
15 - 18		5 148	2 652	2 496	57 - 58	1947	1 089	555	534
18 - 19	1986	1 757	884	873	58 - 59	1946	1 026	511	515
19 - 20	1985	1 719	911	808	59 - 60	1945	789	401	388
20 - 21	1984	1 768	935	833	55 - 60		5 666	2 897	2 769
21 - 22	1983	1 703	904	799	60 - 61	1944	1 246	579	667
22 - 23	1982	1 761	986	775	61 - 62	1943	1 271	642	629
23 - 24	1981	1 617	868	749	62 - 63	1942	1 170	582	588
24 - 25	1980	1 523	838	685	63 - 64	1941	1 561	772	789
18 - 25		11 848	6 326	5 522	64 - 65	1940	1 696	820	876
25 - 26	1979	1 471	782	689	60 - 65		6 944	3 395	3 549
26 - 27	1978	1 367	737	630	65 - 66	1939	1 664	816	848
27 - 28	1977	1 420	784	636	66 - 67	1938	1 412	670	742
28 - 29	1976	1 293	695	598	67 - 68	1937	1 287	585	702
29 - 30	1975	1 279	658	621	68 - 69	1936	1 220	570	650
25 - 30		6 830	3 656	3 174	69 - 70	1935	1 077	500	577
30 - 31	1974	1 244	707	537	65 - 70		6 660	3 141	3 519
31 - 32	1973	1 230	641	589	70 - 71	1934	1 062	497	565
32 - 33	1972	1 325	737	588	71 - 72	1933	829	352	477
33 - 34	1971	1 457	810	647	72 - 73	1932	858	398	460
34 - 35	1970	1 506	799	707	73 - 74	1931	855	362	493
30 - 35		6 762	3 694	3 068	74 - 75	1930	861	364	497
35 - 36	1969	1 498	821	677	70 - 75		4 465	1 973	2 492
36 - 37	1968	1 565	824	741	75 - 80		3 721	1 398	2 323
37 - 38	1967	1 617	849	768	80 - 85		2 505	680	1 825
38 - 39	1966	1 820	965	855	85 und mehr		1 483	302	1 181
39 - 40	1965	1 709	848	861	Insgesamt		110 843	55 435	55 408
35 - 40		8 209	4 307	3 902					

Noch: 2.8 Bevölkerung am 31.12.2004 nach Geschlecht, Altersgruppen sowie Alters- und Geburtsjahren
Landkreis Nordhausen

Alter von ... bis unter ... Jahren	Geburtsjahr	Bevölkerung			Alter von ... bis unter ... Jahren	Geburtsjahr	Bevölkerung		
		insgesamt	männlich	weiblich			insgesamt	männlich	weiblich
0 - 1	2004	645	352	293	40 - 41	1964	1 610	842	768
1 - 2	2003	613	316	297	41 - 42	1963	1 647	878	769
2 - 3	2002	696	365	331	42 - 43	1962	1 650	826	824
3 - 4	2001	661	358	303	43 - 44	1961	1 656	841	815
4 - 5	2000	656	328	328	44 - 45	1960	1 603	801	802
5 - 6	1999	663	326	337	40 - 45		8 166	4 188	3 978
0 - 6		3 934	2 045	1 889	45 - 46	1959	1 649	838	811
6 - 7	1998	696	341	355	46 - 47	1958	1 516	786	730
7 - 8	1997	696	363	333	47 - 48	1957	1 480	793	687
8 - 9	1996	610	321	289	48 - 49	1956	1 493	780	713
9 - 10	1995	561	301	260	49 - 50	1955	1 517	745	772
10 - 11	1994	516	275	241	45 - 50		7 655	3 942	3 713
11 - 12	1993	542	276	266	50 - 51	1954	1 518	782	736
12 - 13	1992	629	315	314	51 - 52	1953	1 482	728	754
13 - 14	1991	719	344	375	52 - 53	1952	1 413	706	707
14 - 15	1990	1 143	579	564	53 - 54	1951	1 360	704	656
6 - 15		6 112	3 115	2 997	54 - 55	1950	1 330	683	647
15 - 16	1989	1 232	622	610	50 - 55		7 103	3 603	3 500
16 - 17	1988	1 300	679	621	55 - 56	1949	1 230	625	605
17 - 18	1987	1 365	691	674	56 - 57	1948	1 123	539	584
15 - 18		3 897	1 992	1 905	57 - 58	1947	1 044	505	539
18 - 19	1986	1 308	731	577	58 - 59	1946	933	464	469
19 - 20	1985	1 284	718	566	59 - 60	1945	845	401	444
20 - 21	1984	1 228	681	547	55 - 60		5 175	2 534	2 641
21 - 22	1983	1 166	637	529	60 - 61	1944	1 315	627	688
22 - 23	1982	1 279	704	575	61 - 62	1943	1 296	664	632
23 - 24	1981	1 167	607	560	62 - 63	1942	1 178	583	595
24 - 25	1980	1 247	694	553	63 - 64	1941	1 540	754	786
18 - 25		8 679	4 772	3 907	64 - 65	1940	1 627	752	875
25 - 26	1979	1 082	617	465	60 - 65		6 956	3 380	3 576
26 - 27	1978	1 088	577	511	65 - 66	1939	1 542	762	780
27 - 28	1977	1 005	552	453	66 - 67	1938	1 468	673	795
28 - 29	1976	849	475	374	67 - 68	1937	1 357	643	714
29 - 30	1975	817	462	355	68 - 69	1936	1 227	559	668
25 - 30		4 841	2 683	2 158	69 - 70	1935	1 208	535	673
30 - 31	1974	875	500	375	65 - 70		6 802	3 172	3 630
31 - 32	1973	910	484	426	70 - 71	1934	1 161	528	633
32 - 33	1972	1 091	568	523	71 - 72	1933	914	400	514
33 - 34	1971	1 238	650	588	72 - 73	1932	908	386	522
34 - 35	1970	1 305	693	612	73 - 74	1931	921	397	524
30 - 35		5 419	2 895	2 524	74 - 75	1930	915	388	527
35 - 36	1969	1 282	660	622	70 - 75		4 819	2 099	2 720
36 - 37	1968	1 336	698	638	75 - 80		3 813	1 400	2 413
37 - 38	1967	1 469	754	715	80 - 85		2 529	686	1 843
38 - 39	1966	1 475	784	691	85 und mehr		1 553	386	1 167
39 - 40	1965	1 504	753	751	Insgesamt		94 519	46 541	47 978
35 - 40		7 066	3 649	3 417					

Noch: 2.8 Bevölkerung am 31.12.2004 nach Geschlecht, Altersgruppen sowie Alters- und Geburtsjahren
Landkreis Wartburgkreis

Alter von ... bis unter ... Jahren	Geburtsjahr	Bevölkerung			Alter von ... bis unter ... Jahren	Geburtsjahr	Bevölkerung		
		insgesamt	männlich	weiblich			insgesamt	männlich	weiblich
0 - 1	2004	1 012	509	503	40 - 41	1964	2 411	1 240	1 171
1 - 2	2003	1 066	522	544	41 - 42	1963	2 560	1 295	1 265
2 - 3	2002	1 019	534	485	42 - 43	1962	2 571	1 362	1 209
3 - 4	2001	1 021	520	501	43 - 44	1961	2 629	1 347	1 282
4 - 5	2000	1 108	572	536	44 - 45	1960	2 455	1 270	1 185
5 - 6	1999	962	495	467	40 - 45		12 626	6 514	6 112
0 - 6		6 188	3 152	3 036	45 - 46	1959	2 574	1 346	1 228
6 - 7	1998	1 006	494	512	46 - 47	1958	2 388	1 270	1 118
7 - 8	1997	983	527	456	47 - 48	1957	2 333	1 200	1 133
8 - 9	1996	902	471	431	48 - 49	1956	2 387	1 269	1 118
9 - 10	1995	894	462	432	49 - 50	1955	2 210	1 172	1 038
10 - 11	1994	813	391	422	45 - 50		11 892	6 257	5 635
11 - 12	1993	798	398	400	50 - 51	1954	2 241	1 136	1 105
12 - 13	1992	944	495	449	51 - 52	1953	2 218	1 143	1 075
13 - 14	1991	1 116	585	531	52 - 53	1952	2 109	1 118	991
14 - 15	1990	1 717	894	823	53 - 54	1951	2 295	1 154	1 141
6 - 15		9 173	4 717	4 456	54 - 55	1950	2 091	1 064	1 027
15 - 16	1989	1 863	975	888	50 - 55		10 954	5 615	5 339
16 - 17	1988	2 059	1 046	1 013	55 - 56	1949	1 910	980	930
17 - 18	1987	2 011	1 022	989	56 - 57	1948	1 703	872	831
15 - 18		5 933	3 043	2 890	57 - 58	1947	1 535	788	747
18 - 19	1986	1 941	1 007	934	58 - 59	1946	1 165	567	598
19 - 20	1985	1 893	1 012	881	59 - 60	1945	1 134	581	553
20 - 21	1984	1 817	996	821	55 - 60		7 447	3 788	3 659
21 - 22	1983	1 836	977	859	60 - 61	1944	1 552	761	791
22 - 23	1982	1 876	1 036	840	61 - 62	1943	1 557	773	784
23 - 24	1981	1 880	1 009	871	62 - 63	1942	1 575	740	835
24 - 25	1980	1 831	1 035	796	63 - 64	1941	2 047	981	1 066
18 - 25		13 074	7 072	6 002	64 - 65	1940	2 260	1 071	1 189
25 - 26	1979	1 764	968	796	60 - 65		8 991	4 326	4 665
26 - 27	1978	1 580	864	716	65 - 66	1939	2 305	1 102	1 203
27 - 28	1977	1 553	851	702	66 - 67	1938	2 105	1 012	1 093
28 - 29	1976	1 452	764	688	67 - 68	1937	1 900	887	1 013
29 - 30	1975	1 395	770	625	68 - 69	1936	1 832	853	979
25 - 30		7 744	4 217	3 527	69 - 70	1935	1 753	847	906
30 - 31	1974	1 363	747	616	65 - 70		9 895	4 701	5 194
31 - 32	1973	1 489	799	690	70 - 71	1934	1 579	731	848
32 - 33	1972	1 683	944	739	71 - 72	1933	1 225	571	654
33 - 34	1971	1 789	961	828	72 - 73	1932	1 250	562	688
34 - 35	1970	1 954	1 040	914	73 - 74	1931	1 213	496	717
30 - 35		8 278	4 491	3 787	74 - 75	1930	1 340	570	770
35 - 36	1969	1 918	1 013	905	70 - 75		6 607	2 930	3 677
36 - 37	1968	1 927	1 031	896	75 - 80		5 374	2 055	3 319
37 - 38	1967	1 990	1 038	952	80 - 85		3 607	1 028	2 579
38 - 39	1966	2 187	1 148	1 039	85 und mehr		1 716	435	1 281
39 - 40	1965	2 284	1 181	1 103	Insgesamt		139 805	69 752	70 053
35 - 40		10 306	5 411	4 895					

Noch: 2.8 Bevölkerung am 31.12.2004 nach Geschlecht, Altersgruppen sowie Alters- und Geburtsjahren
Landkreis Unstrut-Hainich-Kreis

Alter von ... bis unter ... Jahren	Geburtsjahr	Bevölkerung			Alter von ... bis unter ... Jahren	Geburtsjahr	Bevölkerung		
		insgesamt	männlich	weiblich			insgesamt	männlich	weiblich
0 - 1	2004	905	459	446	40 - 41	1964	1 946	1 028	918
1 - 2	2003	904	456	448	41 - 42	1963	2 042	1 046	996
2 - 3	2002	863	434	429	42 - 43	1962	2 011	1 035	976
3 - 4	2001	925	468	457	43 - 44	1961	2 035	1 063	972
4 - 5	2000	876	473	403	44 - 45	1960	2 046	1 054	992
5 - 6	1999	899	463	436	40 - 45		10 080	5 226	4 854
0 - 6		5 372	2 753	2 619	45 - 46	1959	2 054	1 053	1 001
6 - 7	1998	886	440	446	46 - 47	1958	1 860	965	895
7 - 8	1997	864	452	412	47 - 48	1957	1 854	967	887
8 - 9	1996	851	422	429	48 - 49	1956	1 824	876	948
9 - 10	1995	781	403	378	49 - 50	1955	1 828	939	889
10 - 11	1994	751	387	364	45 - 50		9 420	4 800	4 620
11 - 12	1993	814	415	399	50 - 51	1954	1 820	937	883
12 - 13	1992	885	423	462	51 - 52	1953	1 843	957	886
13 - 14	1991	943	485	458	52 - 53	1952	1 773	928	845
14 - 15	1990	1 413	723	690	53 - 54	1951	1 756	916	840
6 - 15		8 188	4 150	4 038	54 - 55	1950	1 595	819	776
15 - 16	1989	1 503	759	744	50 - 55		8 787	4 557	4 230
16 - 17	1988	1 646	856	790	55 - 56	1949	1 400	711	689
17 - 18	1987	1 666	853	813	56 - 57	1948	1 319	690	629
15 - 18		4 815	2 468	2 347	57 - 58	1947	1 196	593	603
18 - 19	1986	1 610	873	737	58 - 59	1946	980	454	526
19 - 20	1985	1 543	830	713	59 - 60	1945	870	439	431
20 - 21	1984	1 505	830	675	55 - 60		5 765	2 887	2 878
21 - 22	1983	1 560	848	712	60 - 61	1944	1 295	611	684
22 - 23	1982	1 485	847	638	61 - 62	1943	1 293	625	668
23 - 24	1981	1 501	811	690	62 - 63	1942	1 280	639	641
24 - 25	1980	1 586	892	694	63 - 64	1941	1 737	858	879
18 - 25		10 790	5 931	4 859	64 - 65	1940	1 946	915	1 031
25 - 26	1979	1 511	864	647	60 - 65		7 551	3 648	3 903
26 - 27	1978	1 326	774	552	65 - 66	1939	1 870	866	1 004
27 - 28	1977	1 367	745	622	66 - 67	1938	1 646	796	850
28 - 29	1976	1 137	647	490	67 - 68	1937	1 482	700	782
29 - 30	1975	1 129	657	472	68 - 69	1936	1 411	649	762
25 - 30		6 470	3 687	2 783	69 - 70	1935	1 401	640	761
30 - 31	1974	1 183	670	513	65 - 70		7 810	3 651	4 159
31 - 32	1973	1 238	714	524	70 - 71	1934	1 374	588	786
32 - 33	1972	1 283	708	575	71 - 72	1933	1 039	463	576
33 - 34	1971	1 504	843	661	72 - 73	1932	1 113	489	624
34 - 35	1970	1 556	824	732	73 - 74	1931	1 023	432	591
30 - 35		6 764	3 759	3 005	74 - 75	1930	1 102	454	648
35 - 36	1969	1 650	855	795	70 - 75		5 651	2 426	3 225
36 - 37	1968	1 572	882	690	75 - 80		4 447	1 593	2 854
37 - 38	1967	1 747	891	856	80 - 85		2 881	784	2 097
38 - 39	1966	1 846	962	884	85 und mehr		1 611	342	1 269
39 - 40	1965	1 883	932	951	Insgesamt		115 100	57 184	57 916
35 - 40		8 698	4 522	4 176					

Noch: 2.8 Bevölkerung am 31.12.2004 nach Geschlecht, Altersgruppen sowie Alters- und Geburtsjahren
Landkreis Kyffhäuserkreis

Alter von ... bis unter ... Jahren	Geburtsjahr	Bevölkerung			Alter von ... bis unter ... Jahren	Geburtsjahr	Bevölkerung		
		insgesamt	männlich	weiblich			insgesamt	männlich	weiblich
0 - 1	2004	600	305	295	40 - 41	1964	1 507	759	748
1 - 2	2003	627	325	302	41 - 42	1963	1 540	787	753
2 - 3	2002	583	305	278	42 - 43	1962	1 487	727	760
3 - 4	2001	634	335	299	43 - 44	1961	1 659	842	817
4 - 5	2000	645	310	335	44 - 45	1960	1 578	817	761
5 - 6	1999	661	337	324	40 - 45		7 771	3 932	3 839
0 - 6		3 750	1 917	1 833	45 - 46	1959	1 620	833	787
6 - 7	1998	633	332	301	46 - 47	1958	1 526	757	769
7 - 8	1997	611	323	288	47 - 48	1957	1 460	770	690
8 - 9	1996	550	264	286	48 - 49	1956	1 462	762	700
9 - 10	1995	526	252	274	49 - 50	1955	1 527	778	749
10 - 11	1994	510	280	230	45 - 50		7 595	3 900	3 695
11 - 12	1993	551	270	281	50 - 51	1954	1 409	725	684
12 - 13	1992	617	317	300	51 - 52	1953	1 522	796	726
13 - 14	1991	682	354	328	52 - 53	1952	1 422	733	689
14 - 15	1990	1 108	566	542	53 - 54	1951	1 432	744	688
6 - 15		5 788	2 958	2 830	54 - 55	1950	1 327	664	663
15 - 16	1989	1 124	594	530	50 - 55		7 112	3 662	3 450
16 - 17	1988	1 264	648	616	55 - 56	1949	1 212	620	592
17 - 18	1987	1 311	700	611	56 - 57	1948	1 077	529	548
15 - 18		3 699	1 942	1 757	57 - 58	1947	964	488	476
18 - 19	1986	1 297	666	631	58 - 59	1946	891	423	468
19 - 20	1985	1 209	655	554	59 - 60	1945	746	362	384
20 - 21	1984	1 218	668	550	55 - 60		4 890	2 422	2 468
21 - 22	1983	1 082	600	482	60 - 61	1944	1 138	556	582
22 - 23	1982	1 096	603	493	61 - 62	1943	1 110	503	607
23 - 24	1981	1 142	650	492	62 - 63	1942	1 093	538	555
24 - 25	1980	1 092	586	506	63 - 64	1941	1 418	688	730
18 - 25		8 136	4 428	3 708	64 - 65	1940	1 569	820	749
25 - 26	1979	1 051	573	478	60 - 65		6 328	3 105	3 223
26 - 27	1978	972	570	402	65 - 66	1939	1 473	721	752
27 - 28	1977	984	579	405	66 - 67	1938	1 393	681	712
28 - 29	1976	852	457	395	67 - 68	1937	1 225	553	672
29 - 30	1975	744	412	332	68 - 69	1936	1 206	543	663
25 - 30		4 603	2 591	2 012	69 - 70	1935	1 138	520	618
30 - 31	1974	833	468	365	65 - 70		6 435	3 018	3 417
31 - 32	1973	867	468	399	70 - 71	1934	1 056	489	567
32 - 33	1972	991	537	454	71 - 72	1933	873	387	486
33 - 34	1971	1 187	639	548	72 - 73	1932	827	342	485
34 - 35	1970	1 114	602	512	73 - 74	1931	905	400	505
30 - 35		4 992	2 714	2 278	74 - 75	1930	904	373	531
35 - 36	1969	1 117	553	564	70 - 75		4 565	1 991	2 574
36 - 37	1968	1 204	640	564	75 - 80		3 642	1 344	2 298
37 - 38	1967	1 285	646	639	80 - 85		2 456	677	1 779
38 - 39	1966	1 422	750	672	85 und mehr		1 258	270	988
39 - 40	1965	1 469	790	679	Insgesamt		89 517	44 250	45 267
35 - 40		6 497	3 379	3 118					

Noch: 2.8 Bevölkerung am 31.12.2004 nach Geschlecht, Altersgruppen sowie Alters- und Geburtsjahren
Landkreis Schmalkalden-Meiningen

Alter von ... bis unter ... Jahren	Geburtsjahr	Bevölkerung			Alter von ... bis unter ... Jahren	Geburtsjahr	Bevölkerung		
		insgesamt	männlich	weiblich			insgesamt	männlich	weiblich
0 - 1	2004	962	481	481	40 - 41	1964	2 424	1 264	1 160
1 - 2	2003	882	443	439	41 - 42	1963	2 427	1 188	1 239
2 - 3	2002	939	480	459	42 - 43	1962	2 484	1 255	1 229
3 - 4	2001	876	442	434	43 - 44	1961	2 576	1 321	1 255
4 - 5	2000	980	491	489	44 - 45	1960	2 576	1 345	1 231
5 - 6	1999	912	455	457	40 - 45		12 487	6 373	6 114
0 - 6		5 551	2 792	2 759	45 - 46	1959	2 377	1 240	1 137
6 - 7	1998	936	480	456	46 - 47	1958	2 359	1 212	1 147
7 - 8	1997	938	485	453	47 - 48	1957	2 273	1 163	1 110
8 - 9	1996	856	469	387	48 - 49	1956	2 278	1 178	1 100
9 - 10	1995	826	448	378	49 - 50	1955	2 347	1 197	1 150
10 - 11	1994	746	392	354	45 - 50		11 634	5 990	5 644
11 - 12	1993	832	417	415	50 - 51	1954	2 155	1 106	1 049
12 - 13	1992	855	436	419	51 - 52	1953	2 241	1 135	1 106
13 - 14	1991	1 010	529	481	52 - 53	1952	2 189	1 138	1 051
14 - 15	1990	1 698	857	841	53 - 54	1951	2 241	1 174	1 067
6 - 15		8 697	4 513	4 184	54 - 55	1950	2 102	1 047	1 055
15 - 16	1989	1 659	856	803	50 - 55		10 928	5 600	5 328
16 - 17	1988	2 005	1 015	990	55 - 56	1949	1 891	927	964
17 - 18	1987	1 927	989	938	56 - 57	1948	1 565	784	781
15 - 18		5 591	2 860	2 731	57 - 58	1947	1 450	749	701
18 - 19	1986	1 934	1 026	908	58 - 59	1946	1 235	621	614
19 - 20	1985	1 891	1 036	855	59 - 60	1945	1 231	593	638
20 - 21	1984	1 888	1 052	836	55 - 60		7 372	3 674	3 698
21 - 22	1983	1 916	1 059	857	60 - 61	1944	1 626	798	828
22 - 23	1982	1 907	1 047	860	61 - 62	1943	1 687	817	870
23 - 24	1981	1 861	1 021	840	62 - 63	1942	1 674	767	907
24 - 25	1980	1 778	1 023	755	63 - 64	1941	2 135	997	1 138
18 - 25		13 175	7 264	5 911	64 - 65	1940	2 415	1 106	1 309
25 - 26	1979	1 589	876	713	60 - 65		9 537	4 485	5 052
26 - 27	1978	1 596	852	744	65 - 66	1939	2 355	1 123	1 232
27 - 28	1977	1 555	841	714	66 - 67	1938	2 153	1 083	1 070
28 - 29	1976	1 365	749	616	67 - 68	1937	1 973	926	1 047
29 - 30	1975	1 251	698	553	68 - 69	1936	1 911	930	981
25 - 30		7 356	4 016	3 340	69 - 70	1935	1 860	832	1 028
30 - 31	1974	1 294	703	591	65 - 70		10 252	4 894	5 358
31 - 32	1973	1 365	729	636	70 - 71	1934	1 648	766	882
32 - 33	1972	1 591	873	718	71 - 72	1933	1 180	538	642
33 - 34	1971	1 825	1 007	818	72 - 73	1932	1 195	542	653
34 - 35	1970	1 886	1 022	864	73 - 74	1931	1 237	551	686
30 - 35		7 961	4 334	3 627	74 - 75	1930	1 293	553	740
35 - 36	1969	1 865	995	870	70 - 75		6 553	2 950	3 603
36 - 37	1968	1 953	1 045	908	75 - 80		5 544	1 969	3 575
37 - 38	1967	2 032	1 054	978	80 - 85		3 804	1 052	2 752
38 - 39	1966	2 129	1 110	1 019	85 und mehr		1 977	402	1 575
39 - 40	1965	2 244	1 124	1 120	Insgesamt		138 642	68 496	70 146
35 - 40		10 223	5 328	4 895					

Noch: 2.8 Bevölkerung am 31.12.2004 nach Geschlecht, Altersgruppen sowie Alters- und Geburtsjahren
Landkreis Gotha

Alter von ... bis unter ... Jahren	Geburtsjahr	Bevölkerung			Alter von ... bis unter ... Jahren	Geburtsjahr	Bevölkerung		
		insgesamt	männlich	weiblich			insgesamt	männlich	weiblich
0 - 1	2004	1 096	545	551	40 - 41	1964	2 559	1 272	1 287
1 - 2	2003	1 079	544	535	41 - 42	1963	2 571	1 303	1 268
2 - 3	2002	1 091	573	518	42 - 43	1962	2 589	1 346	1 243
3 - 4	2001	1 161	598	563	43 - 44	1961	2 662	1 368	1 294
4 - 5	2000	1 104	578	526	44 - 45	1960	2 589	1 321	1 268
5 - 6	1999	1 094	581	513	40 - 45		12 970	6 610	6 360
0 - 6		6 625	3 419	3 206	45 - 46	1959	2 482	1 256	1 226
6 - 7	1998	1 083	576	507	46 - 47	1958	2 360	1 189	1 171
7 - 8	1997	1 064	545	519	47 - 48	1957	2 355	1 216	1 139
8 - 9	1996	974	486	488	48 - 49	1956	2 322	1 174	1 148
9 - 10	1995	897	470	427	49 - 50	1955	2 341	1 240	1 101
10 - 11	1994	848	423	425	45 - 50		11 860	6 075	5 785
11 - 12	1993	842	417	425	50 - 51	1954	2 325	1 202	1 123
12 - 13	1992	914	476	438	51 - 52	1953	2 275	1 137	1 138
13 - 14	1991	1 059	541	518	52 - 53	1952	2 375	1 194	1 181
14 - 15	1990	1 686	881	805	53 - 54	1951	2 253	1 132	1 121
6 - 15		9 367	4 815	4 552	54 - 55	1950	2 196	1 086	1 110
15 - 16	1989	1 875	912	963	50 - 55		11 424	5 751	5 673
16 - 17	1988	2 046	1 058	988	55 - 56	1949	1 979	993	986
17 - 18	1987	2 085	1 022	1 063	56 - 57	1948	1 718	883	835
15 - 18		6 006	2 992	3 014	57 - 58	1947	1 616	799	817
18 - 19	1986	1 944	1 056	888	58 - 59	1946	1 409	705	704
19 - 20	1985	1 838	984	854	59 - 60	1945	1 283	609	674
20 - 21	1984	1 797	950	847	55 - 60		8 005	3 989	4 016
21 - 22	1983	1 804	1 025	779	60 - 61	1944	1 821	879	942
22 - 23	1982	1 916	1 080	836	61 - 62	1943	1 887	938	949
23 - 24	1981	1 766	950	816	62 - 63	1942	1 830	869	961
24 - 25	1980	1 774	956	818	63 - 64	1941	2 284	1 082	1 202
18 - 25		12 839	7 001	5 838	64 - 65	1940	2 459	1 168	1 291
25 - 26	1979	1 665	904	761	60 - 65		10 281	4 936	5 345
26 - 27	1978	1 604	849	755	65 - 66	1939	2 425	1 144	1 281
27 - 28	1977	1 516	829	687	66 - 67	1938	2 062	979	1 083
28 - 29	1976	1 426	766	660	67 - 68	1937	1 897	909	988
29 - 30	1975	1 347	757	590	68 - 69	1936	1 867	843	1 024
25 - 30		7 558	4 105	3 453	69 - 70	1935	1 771	817	954
30 - 31	1974	1 387	753	634	65 - 70		10 022	4 692	5 330
31 - 32	1973	1 451	783	668	70 - 71	1934	1 678	735	943
32 - 33	1972	1 705	933	772	71 - 72	1933	1 312	592	720
33 - 34	1971	1 938	1 021	917	72 - 73	1932	1 320	563	757
34 - 35	1970	2 059	1 064	995	73 - 74	1931	1 296	571	725
30 - 35		8 540	4 554	3 986	74 - 75	1930	1 333	557	776
35 - 36	1969	2 092	1 112	980	70 - 75		6 939	3 018	3 921
36 - 37	1968	2 038	1 059	979	75 - 80		5 569	2 040	3 529
37 - 38	1967	2 159	1 125	1 034	80 - 85		3 742	993	2 749
38 - 39	1966	2 316	1 254	1 062	85 und mehr		2 097	517	1 580
39 - 40	1965	2 384	1 263	1 121	Insgesamt		144 833	71 320	73 513
35 - 40		10 989	5 813	5 176					

Noch: 2.8 Bevölkerung am 31.12.2004 nach Geschlecht, Altersgruppen sowie Alters- und Geburtsjahren
Landkreis Sömmerda

Alter von ... bis unter ... Jahren	Geburtsjahr	Bevölkerung			Alter von ... bis unter ... Jahren	Geburtsjahr	Bevölkerung		
		insgesamt	männlich	weiblich			insgesamt	männlich	weiblich
0 - 1	2004	573	289	284	40 - 41	1964	1 373	695	678
1 - 2	2003	569	305	264	41 - 42	1963	1 436	704	732
2 - 3	2002	585	307	278	42 - 43	1962	1 375	713	662
3 - 4	2001	583	297	286	43 - 44	1961	1 404	707	697
4 - 5	2000	578	292	286	44 - 45	1960	1 378	696	682
5 - 6	1999	557	286	271	40 - 45		6 966	3 515	3 451
0 - 6		3 445	1 776	1 669	45 - 46	1959	1 399	697	702
6 - 7	1998	499	252	247	46 - 47	1958	1 210	607	603
7 - 8	1997	569	281	288	47 - 48	1957	1 279	648	631
8 - 9	1996	544	280	264	48 - 49	1956	1 321	662	659
9 - 10	1995	493	265	228	49 - 50	1955	1 404	705	699
10 - 11	1994	484	217	267	45 - 50		6 613	3 319	3 294
11 - 12	1993	488	271	217	50 - 51	1954	1 375	716	659
12 - 13	1992	535	282	253	51 - 52	1953	1 409	737	672
13 - 14	1991	631	318	313	52 - 53	1952	1 355	707	648
14 - 15	1990	963	474	489	53 - 54	1951	1 379	714	665
6 - 15		5 206	2 640	2 566	54 - 55	1950	1 243	628	615
15 - 16	1989	1 039	512	527	50 - 55		6 761	3 502	3 259
16 - 17	1988	1 102	557	545	55 - 56	1949	1 078	577	501
17 - 18	1987	1 203	617	586	56 - 57	1948	991	484	507
15 - 18		3 344	1 686	1 658	57 - 58	1947	901	496	405
18 - 19	1986	1 154	601	553	58 - 59	1946	717	350	367
19 - 20	1985	1 016	535	481	59 - 60	1945	599	297	302
20 - 21	1984	1 057	572	485	55 - 60		4 286	2 204	2 082
21 - 22	1983	1 006	551	455	60 - 61	1944	928	465	463
22 - 23	1982	992	531	461	61 - 62	1943	953	478	475
23 - 24	1981	1 015	596	419	62 - 63	1942	889	448	441
24 - 25	1980	993	559	434	63 - 64	1941	1 109	568	541
18 - 25		7 233	3 945	3 288	64 - 65	1940	1 193	583	610
25 - 26	1979	982	551	431	60 - 65		5 072	2 542	2 530
26 - 27	1978	907	483	424	65 - 66	1939	1 158	561	597
27 - 28	1977	852	457	395	66 - 67	1938	1 044	500	544
28 - 29	1976	814	445	369	67 - 68	1937	950	453	497
29 - 30	1975	733	399	334	68 - 69	1936	931	415	516
25 - 30		4 288	2 335	1 953	69 - 70	1935	838	397	441
30 - 31	1974	785	423	362	65 - 70		4 921	2 326	2 595
31 - 32	1973	856	490	366	70 - 71	1934	829	350	479
32 - 33	1972	906	506	400	71 - 72	1933	677	285	392
33 - 34	1971	1 080	584	496	72 - 73	1932	645	274	371
34 - 35	1970	1 091	597	494	73 - 74	1931	716	307	409
30 - 35		4 718	2 600	2 118	74 - 75	1930	690	258	432
35 - 36	1969	1 159	615	544	70 - 75		3 557	1 474	2 083
36 - 37	1968	1 089	559	530	75 - 80		2 818	1 042	1 776
37 - 38	1967	1 176	591	585	80 - 85		1 778	484	1 294
38 - 39	1966	1 281	673	608	85 und mehr		900	202	698
39 - 40	1965	1 220	640	580	Insgesamt		77 831	38 670	39 161
35 - 40		5 925	3 078	2 847					

Noch: 2.8 Bevölkerung am 31.12.2004 nach Geschlecht, Altersgruppen sowie Alters- und Geburtsjahren
Landkreis Hildburghausen

Alter von ... bis unter ... Jahren	Geburtsjahr	Bevölkerung			Alter von ... bis unter ... Jahren	Geburtsjahr	Bevölkerung		
		insgesamt	männlich	weiblich			insgesamt	männlich	weiblich
0 - 1	2004	527	278	249	40 - 41	1964	1 232	609	623
1 - 2	2003	503	257	246	41 - 42	1963	1 239	663	576
2 - 3	2002	510	243	267	42 - 43	1962	1 319	668	651
3 - 4	2001	460	250	210	43 - 44	1961	1 328	694	634
4 - 5	2000	524	263	261	44 - 45	1960	1 332	666	666
5 - 6	1999	456	230	226	40 - 45		6 450	3 300	3 150
0 - 6		2 980	1 521	1 459	45 - 46	1959	1 265	641	624
6 - 7	1998	513	250	263	46 - 47	1958	1 216	644	572
7 - 8	1997	494	259	235	47 - 48	1957	1 245	659	586
8 - 9	1996	471	213	258	48 - 49	1956	1 185	601	584
9 - 10	1995	435	238	197	49 - 50	1955	1 151	597	554
10 - 11	1994	369	186	183	45 - 50		6 062	3 142	2 920
11 - 12	1993	421	212	209	50 - 51	1954	1 258	648	610
12 - 13	1992	502	261	241	51 - 52	1953	1 170	604	566
13 - 14	1991	597	290	307	52 - 53	1952	1 127	601	526
14 - 15	1990	879	450	429	53 - 54	1951	1 192	607	585
6 - 15		4 681	2 359	2 322	54 - 55	1950	1 063	549	514
15 - 16	1989	958	479	479	50 - 55		5 810	3 009	2 801
16 - 17	1988	1 014	519	495	55 - 56	1949	939	479	460
17 - 18	1987	1 083	561	522	56 - 57	1948	795	394	401
15 - 18		3 055	1 559	1 496	57 - 58	1947	719	368	351
18 - 19	1986	1 082	562	520	58 - 59	1946	608	314	294
19 - 20	1985	1 138	621	517	59 - 60	1945	530	256	274
20 - 21	1984	1 010	576	434	55 - 60		3 591	1 811	1 780
21 - 22	1983	1 014	570	444	60 - 61	1944	755	404	351
22 - 23	1982	1 048	574	474	61 - 62	1943	779	385	394
23 - 24	1981	925	516	409	62 - 63	1942	738	342	396
24 - 25	1980	1 023	590	433	63 - 64	1941	1 015	492	523
18 - 25		7 240	4 009	3 231	64 - 65	1940	1 094	549	545
25 - 26	1979	959	539	420	60 - 65		4 381	2 172	2 209
26 - 27	1978	851	477	374	65 - 66	1939	1 135	552	583
27 - 28	1977	772	422	350	66 - 67	1938	960	430	530
28 - 29	1976	750	390	360	67 - 68	1937	957	432	525
29 - 30	1975	707	409	298	68 - 69	1936	953	446	507
25 - 30		4 039	2 237	1 802	69 - 70	1935	913	374	539
30 - 31	1974	726	394	332	65 - 70		4 918	2 234	2 684
31 - 32	1973	753	403	350	70 - 71	1934	777	326	451
32 - 33	1972	869	483	386	71 - 72	1933	622	270	352
33 - 34	1971	923	479	444	72 - 73	1932	632	253	379
34 - 35	1970	911	480	431	73 - 74	1931	587	252	335
30 - 35		4 182	2 239	1 943	74 - 75	1930	673	277	396
35 - 36	1969	1 020	560	460	70 - 75		3 291	1 378	1 913
36 - 37	1968	956	501	455	75 - 80		2 829	1 065	1 764
37 - 38	1967	1 060	543	517	80 - 85		1 844	488	1 356
38 - 39	1966	1 144	595	549	85 und mehr		853	175	678
39 - 40	1965	1 135	597	538	Insgesamt		71 521	35 494	36 027
35 - 40		5 315	2 796	2 519					

Noch: 2.8 Bevölkerung am 31.12.2004 nach Geschlecht, Altersgruppen sowie Alters- und Geburtsjahren
Landkreis Ilm-Kreis

Alter von ... bis unter ... Jahren	Geburtsjahr	Bevölkerung			Alter von ... bis unter ... Jahren	Geburtsjahr	Bevölkerung		
		insgesamt	männlich	weiblich			insgesamt	männlich	weiblich
0 - 1	2004	775	381	394	40 - 41	1964	2 005	1 026	979
1 - 2	2003	776	350	426	41 - 42	1963	2 004	1 026	978
2 - 3	2002	754	391	363	42 - 43	1962	2 068	1 091	977
3 - 4	2001	848	458	390	43 - 44	1961	2 067	1 032	1 035
4 - 5	2000	813	389	424	44 - 45	1960	2 054	1 062	992
5 - 6	1999	837	430	407	40 - 45		10 198	5 237	4 961
0 - 6		4 803	2 399	2 404	45 - 46	1959	1 955	996	959
6 - 7	1998	789	431	358	46 - 47	1958	1 778	922	856
7 - 8	1997	786	390	396	47 - 48	1957	1 745	885	860
8 - 9	1996	735	363	372	48 - 49	1956	1 929	967	962
9 - 10	1995	654	352	302	49 - 50	1955	1 851	932	919
10 - 11	1994	597	310	287	45 - 50		9 258	4 702	4 556
11 - 12	1993	663	343	320	50 - 51	1954	1 969	988	981
12 - 13	1992	700	371	329	51 - 52	1953	1 867	929	938
13 - 14	1991	876	428	448	52 - 53	1952	1 883	916	967
14 - 15	1990	1 331	700	631	53 - 54	1951	1 946	995	951
6 - 15		7 131	3 688	3 443	54 - 55	1950	1 879	942	937
15 - 16	1989	1 474	752	722	50 - 55		9 544	4 770	4 774
16 - 17	1988	1 571	792	779	55 - 56	1949	1 598	845	753
17 - 18	1987	1 595	857	738	56 - 57	1948	1 369	702	667
15 - 18		4 640	2 401	2 239	57 - 58	1947	1 483	741	742
18 - 19	1986	1 579	823	756	58 - 59	1946	1 108	539	569
19 - 20	1985	1 538	849	689	59 - 60	1945	991	500	491
20 - 21	1984	1 642	871	771	55 - 60		6 549	3 327	3 222
21 - 22	1983	1 657	915	742	60 - 61	1944	1 464	725	739
22 - 23	1982	1 764	1 002	762	61 - 62	1943	1 620	788	832
23 - 24	1981	1 789	1 011	778	62 - 63	1942	1 521	702	819
24 - 25	1980	1 695	959	736	63 - 64	1941	1 886	940	946
18 - 25		11 664	6 430	5 234	64 - 65	1940	2 080	1 004	1 076
25 - 26	1979	1 587	932	655	60 - 65		8 571	4 159	4 412
26 - 27	1978	1 501	867	634	65 - 66	1939	1 972	937	1 035
27 - 28	1977	1 424	810	614	66 - 67	1938	1 751	813	938
28 - 29	1976	1 137	650	487	67 - 68	1937	1 517	695	822
29 - 30	1975	1 104	613	491	68 - 69	1936	1 555	744	811
25 - 30		6 753	3 872	2 881	69 - 70	1935	1 499	678	821
30 - 31	1974	1 123	637	486	65 - 70		8 294	3 867	4 427
31 - 32	1973	1 142	607	535	70 - 71	1934	1 327	625	702
32 - 33	1972	1 261	701	560	71 - 72	1933	1 036	502	534
33 - 34	1971	1 555	905	650	72 - 73	1932	947	393	554
34 - 35	1970	1 623	862	761	73 - 74	1931	997	405	592
30 - 35		6 704	3 712	2 992	74 - 75	1930	1 125	441	684
35 - 36	1969	1 676	885	791	70 - 75		5 432	2 366	3 066
36 - 37	1968	1 700	879	821	75 - 80		4 573	1 620	2 953
37 - 38	1967	1 800	928	872	80 - 85		3 342	923	2 419
38 - 39	1966	1 842	964	878	85 und mehr		1 741	353	1 388
39 - 40	1965	1 897	1 003	894	Insgesamt		118 112	58 485	59 627
35 - 40		8 915	4 659	4 256					

Noch: 2.8 Bevölkerung am 31.12.2004 nach Geschlecht, Altersgruppen sowie Alters- und Geburtsjahren
Landkreis Weimarer Land

Alter von ... bis unter ... Jahren	Geburtsjahr	Bevölkerung			Alter von ... bis unter ... Jahren	Geburtsjahr	Bevölkerung		
		insgesamt	männlich	weiblich			insgesamt	männlich	weiblich
0 - 1	2004	673	341	332	40 - 41	1964	1 611	819	792
1 - 2	2003	666	325	341	41 - 42	1963	1 654	856	798
2 - 3	2002	662	335	327	42 - 43	1962	1 596	864	732
3 - 4	2001	694	368	326	43 - 44	1961	1 705	870	835
4 - 5	2000	696	357	339	44 - 45	1960	1 600	773	827
5 - 6	1999	650	345	305	40 - 45		8 166	4 182	3 984
0 - 6		4 041	2 071	1 970	45 - 46	1959	1 528	763	765
6 - 7	1998	667	350	317	46 - 47	1958	1 521	778	743
7 - 8	1997	705	323	382	47 - 48	1957	1 490	754	736
8 - 9	1996	680	342	338	48 - 49	1956	1 644	860	784
9 - 10	1995	581	293	288	49 - 50	1955	1 568	799	769
10 - 11	1994	504	249	255	45 - 50		7 751	3 954	3 797
11 - 12	1993	503	245	258	50 - 51	1954	1 497	764	733
12 - 13	1992	589	266	323	51 - 52	1953	1 474	740	734
13 - 14	1991	716	363	353	52 - 53	1952	1 443	754	689
14 - 15	1990	1 080	554	526	53 - 54	1951	1 502	814	688
6 - 15		6 025	2 985	3 040	54 - 55	1950	1 440	723	717
15 - 16	1989	1 198	601	597	50 - 55		7 356	3 795	3 561
16 - 17	1988	1 243	642	601	55 - 56	1949	1 324	683	641
17 - 18	1987	1 287	711	576	56 - 57	1948	1 103	602	501
15 - 18		3 728	1 954	1 774	57 - 58	1947	1 035	530	505
18 - 19	1986	1 291	678	613	58 - 59	1946	845	431	414
19 - 20	1985	1 304	713	591	59 - 60	1945	717	364	353
20 - 21	1984	1 255	686	569	55 - 60		5 024	2 610	2 414
21 - 22	1983	1 222	653	569	60 - 61	1944	1 019	521	498
22 - 23	1982	1 167	635	532	61 - 62	1943	1 002	496	506
23 - 24	1981	1 100	582	518	62 - 63	1942	919	445	474
24 - 25	1980	1 107	574	533	63 - 64	1941	1 186	596	590
18 - 25		8 446	4 521	3 925	64 - 65	1940	1 358	667	691
25 - 26	1979	1 092	591	501	60 - 65		5 484	2 725	2 759
26 - 27	1978	1 048	599	449	65 - 66	1939	1 254	600	654
27 - 28	1977	995	533	462	66 - 67	1938	1 114	524	590
28 - 29	1976	891	449	442	67 - 68	1937	1 005	461	544
29 - 30	1975	857	453	404	68 - 69	1936	953	430	523
25 - 30		4 883	2 625	2 258	69 - 70	1935	964	432	532
30 - 31	1974	900	485	415	65 - 70		5 290	2 447	2 843
31 - 32	1973	923	514	409	70 - 71	1934	900	431	469
32 - 33	1972	1 032	581	451	71 - 72	1933	728	326	402
33 - 34	1971	1 240	626	614	72 - 73	1932	774	334	440
34 - 35	1970	1 271	679	592	73 - 74	1931	753	289	464
30 - 35		5 366	2 885	2 481	74 - 75	1930	713	299	414
35 - 36	1969	1 274	671	603	70 - 75		3 868	1 679	2 189
36 - 37	1968	1 284	652	632	75 - 80		3 154	1 189	1 965
37 - 38	1967	1 336	692	644	80 - 85		2 157	620	1 537
38 - 39	1966	1 493	713	780	85 und mehr		1 245	254	991
39 - 40	1965	1 491	749	742	Insgesamt		88 862	43 973	44 889
35 - 40		6 878	3 477	3 401					

Noch: 2.8 Bevölkerung am 31.12.2004 nach Geschlecht, Altersgruppen sowie Alters- und Geburtsjahren
Landkreis Sonneberg

Alter von ... bis unter ... Jahren	Geburtsjahr	Bevölkerung			Alter von ... bis unter ... Jahren	Geburtsjahr	Bevölkerung		
		insgesamt	männlich	weiblich			insgesamt	männlich	weiblich
0 - 1	2004	418	224	194	40 - 41	1964	1 162	612	550
1 - 2	2003	459	261	198	41 - 42	1963	1 147	581	566
2 - 3	2002	455	235	220	42 - 43	1962	1 097	540	557
3 - 4	2001	453	221	232	43 - 44	1961	1 194	613	581
4 - 5	2000	437	228	209	44 - 45	1960	1 166	611	555
5 - 6	1999	429	224	205	40 - 45		5 766	2 957	2 809
0 - 6		2 651	1 393	1 258	45 - 46	1959	1 146	579	567
6 - 7	1998	426	226	200	46 - 47	1958	1 021	508	513
7 - 8	1997	389	198	191	47 - 48	1957	1 070	557	513
8 - 9	1996	373	196	177	48 - 49	1956	1 071	561	510
9 - 10	1995	346	170	176	49 - 50	1955	1 084	527	557
10 - 11	1994	334	174	160	45 - 50		5 392	2 732	2 660
11 - 12	1993	338	164	174	50 - 51	1954	1 025	500	525
12 - 13	1992	422	235	187	51 - 52	1953	1 066	567	499
13 - 14	1991	474	236	238	52 - 53	1952	1 075	563	512
14 - 15	1990	729	373	356	53 - 54	1951	1 060	554	506
6 - 15		3 831	1 972	1 859	54 - 55	1950	1 040	530	510
15 - 16	1989	748	406	342	50 - 55		5 266	2 714	2 552
16 - 17	1988	788	408	380	55 - 56	1949	952	459	493
17 - 18	1987	868	444	424	56 - 57	1948	728	366	362
15 - 18		2 404	1 258	1 146	57 - 58	1947	705	353	352
18 - 19	1986	883	449	434	58 - 59	1946	607	281	326
19 - 20	1985	784	408	376	59 - 60	1945	539	266	273
20 - 21	1984	808	437	371	55 - 60		3 531	1 725	1 806
21 - 22	1983	781	434	347	60 - 61	1944	834	439	395
22 - 23	1982	839	436	403	61 - 62	1943	794	385	409
23 - 24	1981	783	425	358	62 - 63	1942	743	342	401
24 - 25	1980	831	448	383	63 - 64	1941	1 007	478	529
18 - 25		5 709	3 037	2 672	64 - 65	1940	1 150	561	589
25 - 26	1979	762	421	341	60 - 65		4 528	2 205	2 323
26 - 27	1978	756	424	332	65 - 66	1939	1 176	560	616
27 - 28	1977	655	372	283	66 - 67	1938	1 035	491	544
28 - 29	1976	599	307	292	67 - 68	1937	970	423	547
29 - 30	1975	585	311	274	68 - 69	1936	926	420	506
25 - 30		3 357	1 835	1 522	69 - 70	1935	913	376	537
30 - 31	1974	621	345	276	65 - 70		5 020	2 270	2 750
31 - 32	1973	627	345	282	70 - 71	1934	832	340	492
32 - 33	1972	792	447	345	71 - 72	1933	622	269	353
33 - 34	1971	869	452	417	72 - 73	1932	635	270	365
34 - 35	1970	856	450	406	73 - 74	1931	605	257	348
30 - 35		3 765	2 039	1 726	74 - 75	1930	654	237	417
35 - 36	1969	861	454	407	70 - 75		3 348	1 373	1 975
36 - 37	1968	879	469	410	75 - 80		2 783	994	1 789
37 - 38	1967	950	509	441	80 - 85		2 058	604	1 454
38 - 39	1966	982	540	442	85 und mehr		907	174	733
39 - 40	1965	995	477	518	Insgesamt		64 983	31 731	33 252
35 - 40		4 667	2 449	2 218					

Noch: 2.8 Bevölkerung am 31.12.2004 nach Geschlecht, Altersgruppen sowie Alters- und Geburtsjahren
Landkreis Saalfeld-Rudolstadt

Alter von ... bis unter ... Jahren	Geburtsjahr	Bevölkerung			Alter von ... bis unter ... Jahren	Geburtsjahr	Bevölkerung		
		insgesamt	männlich	weiblich			insgesamt	männlich	weiblich
0 - 1	2004	852	437	415	40 - 41	1964	2 192	1 167	1 025
1 - 2	2003	787	405	382	41 - 42	1963	2 228	1 195	1 033
2 - 3	2002	812	418	394	42 - 43	1962	2 210	1 121	1 089
3 - 4	2001	840	431	409	43 - 44	1961	2 337	1 213	1 124
4 - 5	2000	849	437	412	44 - 45	1960	2 163	1 118	1 045
5 - 6	1999	810	404	406	40 - 45		11 130	5 814	5 316
0 - 6		4 950	2 532	2 418	45 - 46	1959	2 205	1 123	1 082
6 - 7	1998	792	393	399	46 - 47	1958	2 123	1 087	1 036
7 - 8	1997	835	435	400	47 - 48	1957	1 961	998	963
8 - 9	1996	746	397	349	48 - 49	1956	1 978	1 049	929
9 - 10	1995	678	344	334	49 - 50	1955	2 019	1 035	984
10 - 11	1994	652	324	328	45 - 50		10 286	5 292	4 994
11 - 12	1993	659	340	319	50 - 51	1954	1 966	987	979
12 - 13	1992	672	335	337	51 - 52	1953	2 093	1 085	1 008
13 - 14	1991	925	465	460	52 - 53	1952	2 095	1 066	1 029
14 - 15	1990	1 534	805	729	53 - 54	1951	1 970	984	986
6 - 15		7 493	3 838	3 655	54 - 55	1950	1 864	930	934
15 - 16	1989	1 527	798	729	50 - 55		9 988	5 052	4 936
16 - 17	1988	1 711	898	813	55 - 56	1949	1 660	900	760
17 - 18	1987	1 780	942	838	56 - 57	1948	1 376	703	673
15 - 18		5 018	2 638	2 380	57 - 58	1947	1 392	686	706
18 - 19	1986	1 647	865	782	58 - 59	1946	1 147	557	590
19 - 20	1985	1 741	929	812	59 - 60	1945	1 151	540	611
20 - 21	1984	1 611	885	726	55 - 60		6 726	3 386	3 340
21 - 22	1983	1 627	862	765	60 - 61	1944	1 649	830	819
22 - 23	1982	1 615	902	713	61 - 62	1943	1 693	823	870
23 - 24	1981	1 476	829	647	62 - 63	1942	1 557	754	803
24 - 25	1980	1 481	805	676	63 - 64	1941	1 991	946	1 045
18 - 25		11 198	6 077	5 121	64 - 65	1940	2 243	1 025	1 218
25 - 26	1979	1 345	777	568	60 - 65		9 133	4 378	4 755
26 - 27	1978	1 333	757	576	65 - 66	1939	2 322	1 077	1 245
27 - 28	1977	1 266	677	589	66 - 67	1938	2 000	990	1 010
28 - 29	1976	1 238	683	555	67 - 68	1937	1 821	819	1 002
29 - 30	1975	1 131	650	481	68 - 69	1936	1 880	854	1 026
25 - 30		6 313	3 544	2 769	69 - 70	1935	1 761	780	981
30 - 31	1974	1 143	599	544	65 - 70		9 784	4 520	5 264
31 - 32	1973	1 232	657	575	70 - 71	1934	1 646	733	913
32 - 33	1972	1 449	804	645	71 - 72	1933	1 322	564	758
33 - 34	1971	1 565	858	707	72 - 73	1932	1 313	599	714
34 - 35	1970	1 697	906	791	73 - 74	1931	1 298	566	732
30 - 35		7 086	3 824	3 262	74 - 75	1930	1 387	573	814
35 - 36	1969	1 767	944	823	70 - 75		6 966	3 035	3 931
36 - 37	1968	1 778	959	819	75 - 80		5 616	1 985	3 631
37 - 38	1967	1 788	961	827	80 - 85		3 729	986	2 743
38 - 39	1966	1 905	1 002	903	85 und mehr		2 057	457	1 600
39 - 40	1965	1 981	1 011	970	Insgesamt		126 692	62 235	64 457
35 - 40		9 219	4 877	4 342					

Noch: 2.8 Bevölkerung am 31.12.2004 nach Geschlecht, Altersgruppen sowie Alters- und Geburtsjahren
Landkreis Saale-Holzland-Kreis

Alter von ... bis unter ... Jahren	Geburtsjahr	Bevölkerung			Alter von ... bis unter ... Jahren	Geburtsjahr	Bevölkerung		
		insgesamt	männlich	weiblich			insgesamt	männlich	weiblich
0 - 1	2004	652	342	310	40 - 41	1964	1 607	796	811
1 - 2	2003	624	337	287	41 - 42	1963	1 664	839	825
2 - 3	2002	679	370	309	42 - 43	1962	1 727	898	829
3 - 4	2001	678	333	345	43 - 44	1961	1 707	852	855
4 - 5	2000	688	351	337	44 - 45	1960	1 589	832	757
5 - 6	1999	654	347	307	40 - 45		8 294	4 217	4 077
0 - 6		3 975	2 080	1 895	45 - 46	1959	1 657	867	790
6 - 7	1998	646	333	313	46 - 47	1958	1 474	772	702
7 - 8	1997	650	350	300	47 - 48	1957	1 542	765	777
8 - 9	1996	641	330	311	48 - 49	1956	1 562	788	774
9 - 10	1995	523	264	259	49 - 50	1955	1 593	844	749
10 - 11	1994	499	247	252	45 - 50		7 828	4 036	3 792
11 - 12	1993	519	264	255	50 - 51	1954	1 482	767	715
12 - 13	1992	557	273	284	51 - 52	1953	1 510	809	701
13 - 14	1991	705	380	325	52 - 53	1952	1 511	748	763
14 - 15	1990	1 173	604	569	53 - 54	1951	1 441	737	704
6 - 15		5 913	3 045	2 868	54 - 55	1950	1 481	735	746
15 - 16	1989	1 166	618	548	50 - 55		7 425	3 796	3 629
16 - 17	1988	1 280	628	652	55 - 56	1949	1 248	642	606
17 - 18	1987	1 361	707	654	56 - 57	1948	1 135	569	566
15 - 18		3 807	1 953	1 854	57 - 58	1947	1 055	529	526
18 - 19	1986	1 324	663	661	58 - 59	1946	896	441	455
19 - 20	1985	1 296	697	599	59 - 60	1945	841	435	406
20 - 21	1984	1 164	644	520	55 - 60		5 175	2 616	2 559
21 - 22	1983	1 191	650	541	60 - 61	1944	1 231	581	650
22 - 23	1982	1 181	675	506	61 - 62	1943	1 171	598	573
23 - 24	1981	1 112	636	476	62 - 63	1942	1 089	556	533
24 - 25	1980	1 118	625	493	63 - 64	1941	1 448	695	753
18 - 25		8 386	4 590	3 796	64 - 65	1940	1 524	715	809
25 - 26	1979	1 120	642	478	60 - 65		6 463	3 145	3 318
26 - 27	1978	1 030	528	502	65 - 66	1939	1 461	731	730
27 - 28	1977	1 007	552	455	66 - 67	1938	1 227	627	600
28 - 29	1976	888	451	437	67 - 68	1937	1 181	573	608
29 - 30	1975	840	464	376	68 - 69	1936	1 134	529	605
25 - 30		4 885	2 637	2 248	69 - 70	1935	1 055	465	590
30 - 31	1974	872	471	401	65 - 70		6 058	2 925	3 133
31 - 32	1973	879	471	408	70 - 71	1934	1 033	471	562
32 - 33	1972	1 035	568	467	71 - 72	1933	842	408	434
33 - 34	1971	1 147	607	540	72 - 73	1932	782	327	455
34 - 35	1970	1 246	652	594	73 - 74	1931	785	331	454
30 - 35		5 179	2 769	2 410	74 - 75	1930	793	317	476
35 - 36	1969	1 235	663	572	70 - 75		4 235	1 854	2 381
36 - 37	1968	1 338	694	644	75 - 80		3 350	1 214	2 136
37 - 38	1967	1 408	776	632	80 - 85		2 314	656	1 658
38 - 39	1966	1 485	775	710	85 und mehr		1 144	262	882
39 - 40	1965	1 573	794	779	Insgesamt		91 470	45 497	45 973
35 - 40		7 039	3 702	3 337					

Noch: 2.8 Bevölkerung am 31.12.2004 nach Geschlecht, Altersgruppen sowie Alters- und Geburtsjahren
Landkreis Saale-Orla-Kreis

Alter von ... bis unter ... Jahren	Geburtsjahr	Bevölkerung			Alter von ... bis unter ... Jahren	Geburtsjahr	Bevölkerung		
		insgesamt	männlich	weiblich			insgesamt	männlich	weiblich
0 - 1	2004	633	350	283	40 - 41	1964	1 581	828	753
1 - 2	2003	629	306	323	41 - 42	1963	1 694	869	825
2 - 3	2002	680	326	354	42 - 43	1962	1 724	880	844
3 - 4	2001	724	356	368	43 - 44	1961	1 704	872	832
4 - 5	2000	694	348	346	44 - 45	1960	1 686	874	812
5 - 6	1999	697	374	323	40 - 45		8 389	4 323	4 066
0 - 6		4 057	2 060	1 997	45 - 46	1959	1 659	844	815
6 - 7	1998	669	307	362	46 - 47	1958	1 518	762	756
7 - 8	1997	707	343	364	47 - 48	1957	1 601	864	737
8 - 9	1996	590	281	309	48 - 49	1956	1 571	785	786
9 - 10	1995	576	295	281	49 - 50	1955	1 577	831	746
10 - 11	1994	549	270	279	45 - 50		7 926	4 086	3 840
11 - 12	1993	538	279	259	50 - 51	1954	1 568	832	736
12 - 13	1992	598	314	284	51 - 52	1953	1 597	819	778
13 - 14	1991	723	377	346	52 - 53	1952	1 508	778	730
14 - 15	1990	1 154	568	586	53 - 54	1951	1 451	749	702
6 - 15		6 104	3 034	3 070	54 - 55	1950	1 458	706	752
15 - 16	1989	1 196	596	600	50 - 55		7 582	3 884	3 698
16 - 17	1988	1 300	672	628	55 - 56	1949	1 243	649	594
17 - 18	1987	1 442	742	700	56 - 57	1948	1 125	535	590
15 - 18		3 938	2 010	1 928	57 - 58	1947	1 042	513	529
18 - 19	1986	1 313	666	647	58 - 59	1946	872	452	420
19 - 20	1985	1 358	709	649	59 - 60	1945	738	354	384
20 - 21	1984	1 202	681	521	55 - 60		5 020	2 503	2 517
21 - 22	1983	1 144	611	533	60 - 61	1944	1 083	527	556
22 - 23	1982	1 215	661	554	61 - 62	1943	1 104	565	539
23 - 24	1981	1 124	586	538	62 - 63	1942	937	462	475
24 - 25	1980	1 180	669	511	63 - 64	1941	1 344	637	707
18 - 25		8 536	4 583	3 953	64 - 65	1940	1 554	762	792
25 - 26	1979	1 061	561	500	60 - 65		6 022	2 953	3 069
26 - 27	1978	1 111	614	497	65 - 66	1939	1 536	714	822
27 - 28	1977	994	556	438	66 - 67	1938	1 410	692	718
28 - 29	1976	910	497	413	67 - 68	1937	1 288	569	719
29 - 30	1975	867	486	381	68 - 69	1936	1 309	583	726
25 - 30		4 943	2 714	2 229	69 - 70	1935	1 253	538	715
30 - 31	1974	961	506	455	65 - 70		6 796	3 096	3 700
31 - 32	1973	987	527	460	70 - 71	1934	1 170	519	651
32 - 33	1972	1 023	563	460	71 - 72	1933	953	423	530
33 - 34	1971	1 199	659	540	72 - 73	1932	979	438	541
34 - 35	1970	1 204	615	589	73 - 74	1931	929	368	561
30 - 35		5 374	2 870	2 504	74 - 75	1930	985	401	584
35 - 36	1969	1 281	653	628	70 - 75		5 016	2 149	2 867
36 - 37	1968	1 282	631	651	75 - 80		3 955	1 413	2 542
37 - 38	1967	1 273	651	622	80 - 85		2 713	781	1 932
38 - 39	1966	1 433	753	680	85 und mehr		1 382	307	1 075
39 - 40	1965	1 479	788	691	Insgesamt		94 501	46 242	48 259
35 - 40		6 748	3 476	3 272					

Noch: 2.8 Bevölkerung am 31.12.2004 nach Geschlecht, Altersgruppen sowie Alters- und Geburtsjahren
Landkreis Greiz

Alter von ... bis unter ... Jahren	Geburtsjahr	Bevölkerung			Alter von ... bis unter ... Jahren	Geburtsjahr	Bevölkerung		
		insgesamt	männlich	weiblich			insgesamt	männlich	weiblich
0 - 1	2004	740	370	370	40 - 41	1964	2 026	1 024	1 002
1 - 2	2003	785	364	421	41 - 42	1963	2 079	1 080	999
2 - 3	2002	778	416	362	42 - 43	1962	2 003	1 005	998
3 - 4	2001	772	386	386	43 - 44	1961	2 074	1 045	1 029
4 - 5	2000	792	416	376	44 - 45	1960	2 026	1 034	992
5 - 6	1999	813	427	386	40 - 45		10 208	5 188	5 020
0 - 6		4 680	2 379	2 301	45 - 46	1959	2 029	1 000	1 029
6 - 7	1998	793	403	390	46 - 47	1958	1 905	973	932
7 - 8	1997	822	421	401	47 - 48	1957	1 966	980	986
8 - 9	1996	745	364	381	48 - 49	1956	1 992	1 024	968
9 - 10	1995	685	369	316	49 - 50	1955	2 105	1 094	1 011
10 - 11	1994	601	313	288	45 - 50		9 997	5 071	4 926
11 - 12	1993	648	364	284	50 - 51	1954	2 036	1 036	1 000
12 - 13	1992	742	355	387	51 - 52	1953	2 012	1 042	970
13 - 14	1991	814	421	393	52 - 53	1952	1 901	980	921
14 - 15	1990	1 380	666	714	53 - 54	1951	2 010	1 032	978
6 - 15		7 230	3 676	3 554	54 - 55	1950	1 875	985	890
15 - 16	1989	1 520	772	748	50 - 55		9 834	5 075	4 759
16 - 17	1988	1 583	821	762	55 - 56	1949	1 622	831	791
17 - 18	1987	1 662	834	828	56 - 57	1948	1 342	693	649
15 - 18		4 765	2 427	2 338	57 - 58	1947	1 228	639	589
18 - 19	1986	1 585	820	765	58 - 59	1946	1 018	462	556
19 - 20	1985	1 518	828	690	59 - 60	1945	1 060	522	538
20 - 21	1984	1 464	780	684	55 - 60		6 270	3 147	3 123
21 - 22	1983	1 415	762	653	60 - 61	1944	1 532	745	787
22 - 23	1982	1 433	796	637	61 - 62	1943	1 558	769	789
23 - 24	1981	1 373	796	577	62 - 63	1942	1 465	712	753
24 - 25	1980	1 406	812	594	63 - 64	1941	1 926	926	1 000
18 - 25		10 194	5 594	4 600	64 - 65	1940	2 055	974	1 081
25 - 26	1979	1 339	728	611	60 - 65		8 536	4 126	4 410
26 - 27	1978	1 281	730	551	65 - 66	1939	1 960	932	1 028
27 - 28	1977	1 296	730	566	66 - 67	1938	1 700	798	902
28 - 29	1976	986	530	456	67 - 68	1937	1 669	775	894
29 - 30	1975	995	537	458	68 - 69	1936	1 647	717	930
25 - 30		5 897	3 255	2 642	69 - 70	1935	1 662	767	895
30 - 31	1974	1 036	593	443	65 - 70		8 638	3 989	4 649
31 - 32	1973	1 076	587	489	70 - 71	1934	1 541	719	822
32 - 33	1972	1 200	639	561	71 - 72	1933	1 181	520	661
33 - 34	1971	1 431	731	700	72 - 73	1932	1 268	586	682
34 - 35	1970	1 467	776	691	73 - 74	1931	1 227	511	716
30 - 35		6 210	3 326	2 884	74 - 75	1930	1 223	510	713
35 - 36	1969	1 567	776	791	70 - 75		6 440	2 846	3 594
36 - 37	1968	1 580	794	786	75 - 80		5 097	1 816	3 281
37 - 38	1967	1 651	844	807	80 - 85		3 424	966	2 458
38 - 39	1966	1 859	979	880	85 und mehr		2 011	422	1 589
39 - 40	1965	1 965	1 055	910	Insgesamt		118 053	57 751	60 302
35 - 40		8 622	4 448	4 174					

Noch: 2.8 Bevölkerung am 31.12.2004 nach Geschlecht, Altersgruppen sowie Alters- und Geburtsjahren
Landkreis Altenburger Land

Alter von ... bis unter ... Jahren	Geburtsjahr	Bevölkerung			Alter von ... bis unter ... Jahren	Geburtsjahr	Bevölkerung		
		insgesamt	männlich	weiblich			insgesamt	männlich	weiblich
0 - 1	2004	720	376	344	40 - 41	1964	1 778	944	834
1 - 2	2003	669	341	328	41 - 42	1963	1 833	963	870
2 - 3	2002	716	369	347	42 - 43	1962	1 779	898	881
3 - 4	2001	756	391	365	43 - 44	1961	1 788	917	871
4 - 5	2000	747	386	361	44 - 45	1960	1 693	861	832
5 - 6	1999	721	388	333	40 - 45		8 871	4 583	4 288
0 - 6		4 329	2 251	2 078	45 - 46	1959	1 753	930	823
6 - 7	1998	689	358	331	46 - 47	1958	1 644	859	785
7 - 8	1997	673	338	335	47 - 48	1957	1 696	844	852
8 - 9	1996	631	330	301	48 - 49	1956	1 711	863	848
9 - 10	1995	571	289	282	49 - 50	1955	1 840	907	933
10 - 11	1994	545	276	269	45 - 50		8 644	4 403	4 241
11 - 12	1993	598	313	285	50 - 51	1954	1 704	861	843
12 - 13	1992	636	323	313	51 - 52	1953	1 712	895	817
13 - 14	1991	769	389	380	52 - 53	1952	1 895	943	952
14 - 15	1990	1 143	608	535	53 - 54	1951	1 857	884	973
6 - 15		6 255	3 224	3 031	54 - 55	1950	1 757	861	896
15 - 16	1989	1 285	669	616	50 - 55		8 925	4 444	4 481
16 - 17	1988	1 440	721	719	55 - 56	1949	1 488	753	735
17 - 18	1987	1 453	751	702	56 - 57	1948	1 232	616	616
15 - 18		4 178	2 141	2 037	57 - 58	1947	1 253	617	636
18 - 19	1986	1 360	714	646	58 - 59	1946	1 011	515	496
19 - 20	1985	1 282	671	611	59 - 60	1945	1 063	533	530
20 - 21	1984	1 305	716	589	55 - 60		6 047	3 034	3 013
21 - 22	1983	1 229	691	538	60 - 61	1944	1 663	829	834
22 - 23	1982	1 278	703	575	61 - 62	1943	1 560	795	765
23 - 24	1981	1 224	666	558	62 - 63	1942	1 514	736	778
24 - 25	1980	1 211	662	549	63 - 64	1941	1 855	871	984
18 - 25		8 889	4 823	4 066	64 - 65	1940	1 924	887	1 037
25 - 26	1979	1 113	608	505	60 - 65		8 516	4 118	4 398
26 - 27	1978	1 040	549	491	65 - 66	1939	1 893	899	994
27 - 28	1977	1 111	600	511	66 - 67	1938	1 653	814	839
28 - 29	1976	934	532	402	67 - 68	1937	1 564	753	811
29 - 30	1975	927	526	401	68 - 69	1936	1 428	676	752
25 - 30		5 125	2 815	2 310	69 - 70	1935	1 509	673	836
30 - 31	1974	918	507	411	65 - 70		8 047	3 815	4 232
31 - 32	1973	926	499	427	70 - 71	1934	1 335	588	747
32 - 33	1972	1 167	649	518	71 - 72	1933	1 140	516	624
33 - 34	1971	1 372	757	615	72 - 73	1932	1 074	476	598
34 - 35	1970	1 476	769	707	73 - 74	1931	1 122	456	666
30 - 35		5 859	3 181	2 678	74 - 75	1930	1 133	442	691
35 - 36	1969	1 460	734	726	70 - 75		5 804	2 478	3 326
36 - 37	1968	1 495	770	725	75 - 80		4 856	1 725	3 131
37 - 38	1967	1 514	778	736	80 - 85		3 679	1 022	2 657
38 - 39	1966	1 653	836	817	85 und mehr		1 956	413	1 543
39 - 40	1965	1 791	930	861	Insgesamt		107 893	52 518	55 375
35 - 40		7 913	4 048	3 865					

2.9 Mittlere Jahresbevölkerung 1965, 1970 bis 2004 nach Geschlecht

Jahr	Mittlere Jahresbevölkerung		
	insgesamt	männlich	weiblich
1965	2 745 698	1 260 221	1 485 477
1970	2 757 141	1 277 808	1 479 333
1971	2 758 764	1 280 966	1 477 798
1972	2 760 754	1 284 591	1 476 163
1973	2 754 544	1 283 652	1 470 892
1974	2 749 402	1 282 676	1 466 726
1975	2 740 270	1 280 386	1 459 884
1976	2 732 207	1 278 798	1 453 409
1977	2 728 651	1 278 885	1 449 766
1978	2 726 342	1 279 419	1 446 923
1979	2 725 976	1 280 888	1 445 088
1980	2 727 375	1 283 813	1 443 562
1981	2 730 795	1 288 214	1 442 581
1982	2 727 715	1 287 432	1 440 283
1983	2 728 891	1 290 461	1 438 430
1984	2 727 001	1 291 671	1 435 330
1985	2 723 393	1 292 111	1 431 282
1986	2 718 752	1 291 933	1 426 819
1987	2 718 472	1 295 023	1 423 449
1988	2 720 648	1 299 576	1 421 072
1989	2 713 064	1 300 189	1 412 875
1990	2 626 490	1 254 208	1 372 282
1991	2 591 415	1 238 461	1 352 954
1992	2 552 137	1 224 680	1 327 457
1993	2 537 573	1 222 493	1 315 080
1994	2 524 555	1 219 929	1 304 626
1995	2 510 612	1 216 001	1 294 611
1996	2 496 534	1 212 153	1 284 381
1997	2 484 538	1 208 601	1 275 937
1998	2 470 099	1 203 800	1 266 299
1999	2 455 608	1 199 041	1 256 567
2000	2 440 291	1 193 554	1 246 737
2001	2 420 983	1 185 992	1 234 991
2002	2 401 786	1 178 389	1 223 397
2003	2 382 421	1 170 153	1 212 268
2004	2 364 382	1 162 553	1 201 829

2.10 Mittlere Jahresbevölkerung 2004 nach Geschlecht und Kreisen

Kreisfreie Stadt Landkreis Land	Mittlere Jahresbevölkerung ¹⁾		
	insgesamt	männlich	weiblich
Stadt Erfurt	202 012	97 680	104 332
Stadt Gera	105 830	51 086	54 744
Stadt Jena	102 199	50 114	52 085
Stadt Suhl	44 173	21 781	22 392
Stadt Weimar	64 439	31 089	33 350
Stadt Eisenach	44 076	21 392	22 684
Eichsfeld	111 226	55 558	55 668
Nordhausen	95 077	46 790	48 288
Wartburgkreis	140 360	70 040	70 320
Unstrut-Hainich-Kreis	115 613	57 414	58 199
Kyffhäuserkreis	90 185	44 588	45 597
Schmalkalden-Meiningen	139 157	68 718	70 439
Gotha	145 050	71 398	73 652
Sömmerda	78 263	38 866	39 397
Hildburghausen	71 773	35 553	36 221
Ilm-Kreis	118 787	58 752	60 035
Weimarer Land	89 171	44 190	44 981
Sonneberg	65 344	31 887	33 457
Saalfeld-Rudolstadt	127 315	62 471	64 843
Saale-Holzland-Kreis	91 953	45 768	46 185
Saale-Orla-Kreis	94 984	46 419	48 565
Greiz	118 832	58 126	60 706
Altenburger Land	108 563	52 874	55 689
Thüringen	2 364 382	1 162 553	1 201 829
davon			
kreisfreie Städte	562 729	273 142	289 587
Landkreise	1 801 653	889 412	912 242

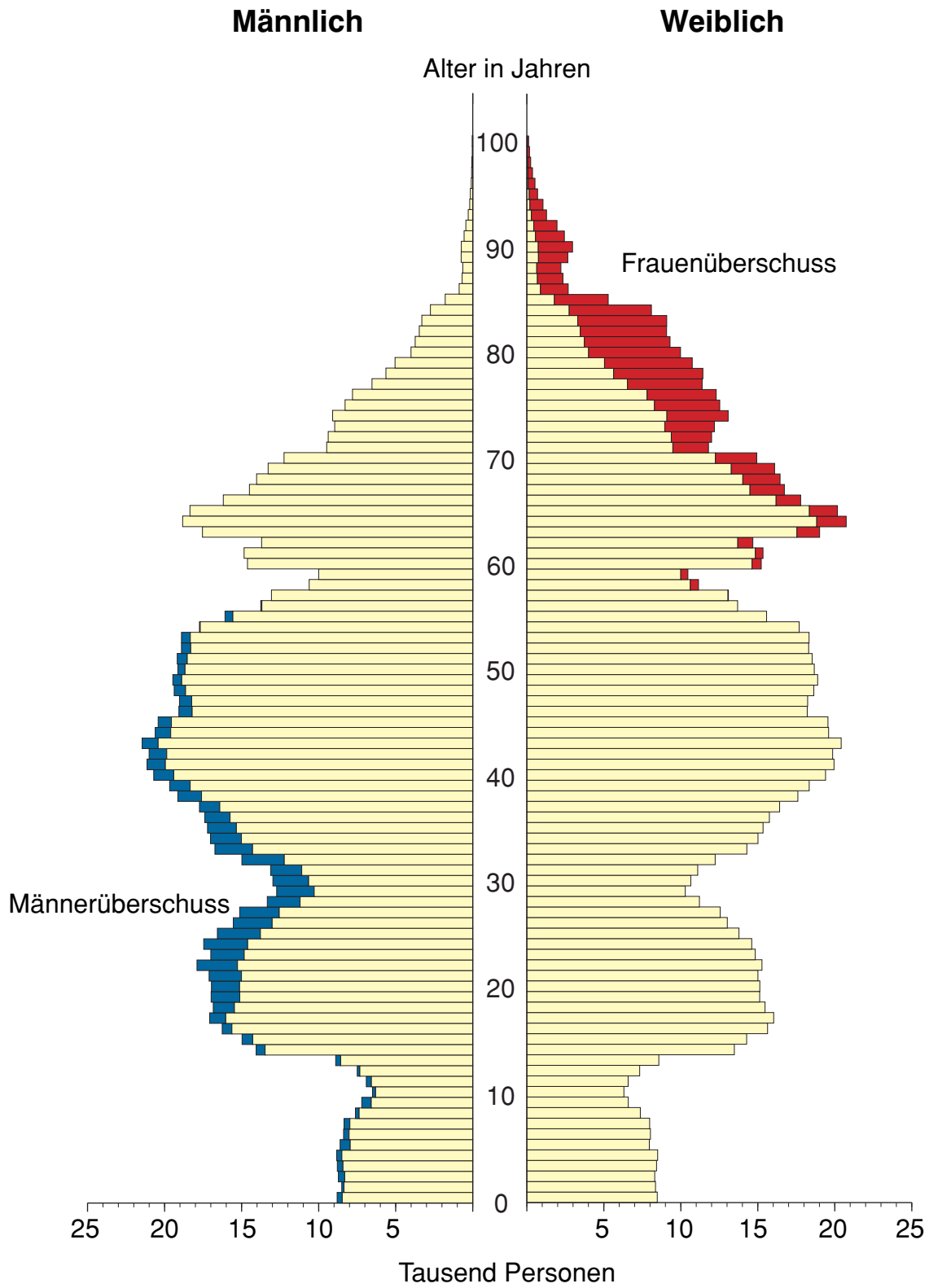
1) Summendifferenz rundungsbedingt

2.11 Mittlere Jahresbevölkerung 2004 nach Geschlecht und Altersjahren

Alter von ... bis unter ... Jahren	Mittlere Jahresbevölkerung ¹⁾			Alter von ... bis unter ... Jahren	Mittlere Jahresbevölkerung ¹⁾		
	insgesamt	männlich	weiblich		insgesamt	männlich	weiblich
unter 1	17 042	8 652	8 390	50 - 51	37 853	19 213	18 640
1 - 2	16 936	8 602	8 334	51 - 52	37 571	19 119	18 452
2 - 3	17 150	8 777	8 373	52 - 53	37 318	18 962	18 356
3 - 4	17 264	8 817	8 447	53 - 54	36 440	18 406	18 034
4 - 5	16 974	8 726	8 249	54 - 55	33 617	16 972	16 646
Zusammen	85 367	43 574	41 793	Zusammen	182 800	92 672	90 127
5 - 6	16 498	8 498	8 000	55 - 56	29 606	14 965	14 642
6 - 7	16 393	8 385	8 007	56 - 57	26 864	13 452	13 411
7 - 8	15 677	8 000	7 677	57 - 58	24 028	11 894	12 134
8 - 9	14 388	7 409	6 979	58 - 59	21 180	10 358	10 821
9 - 10	13 301	6 859	6 442	59 - 60	25 247	12 371	12 875
Zusammen	76 256	39 151	37 105	Zusammen	126 924	63 040	63 883
10 - 11	13 145	6 711	6 434	60 - 61	30 130	14 825	15 304
11 - 12	14 151	7 205	6 945	61 - 62	29 421	14 370	15 051
12 - 13	16 155	8 206	7 949	62 - 63	32 652	15 752	16 900
13 - 14	22 528	11 495	11 032	63 - 64	38 275	18 325	19 950
14 - 15	28 408	14 520	13 888	64 - 65	39 296	18 754	20 542
Zusammen	94 386	48 138	46 248	Zusammen	169 773	82 026	87 746
15 - 16	30 622	15 631	14 991	65 - 66	36 491	17 434	19 057
16 - 17	32 594	16 707	15 887	66 - 67	32 854	15 518	17 336
17 - 18	33 004	17 047	15 957	67 - 68	31 109	14 422	16 687
18 - 19	32 584	17 030	15 555	68 - 69	30 212	13 841	16 371
19 - 20	32 317	17 071	15 246	69 - 70	28 553	12 941	15 612
Zusammen	161 121	83 485	77 636	Zusammen	159 220	74 156	85 064
20 - 21	32 398	17 118	15 279	70 - 71	24 502	11 033	13 469
21 - 22	32 988	17 629	15 359	71 - 72	21 579	9 584	11 995
22 - 23	32 885	17 603	15 282	72 - 73	21 557	9 344	12 213
23 - 24	32 351	17 441	14 910	73 - 74	22 010	9 234	12 776
24 - 25	31 553	17 186	14 367	74 - 75	21 854	8 904	12 950
Zusammen	162 174	86 977	75 198	Zusammen	111 502	48 099	63 403
25 - 26	29 770	16 216	13 554	75 - 76	20 868	8 256	12 612
26 - 27	28 405	15 509	12 896	76 - 77	19 391	7 362	12 029
27 - 28	26 322	14 366	11 956	77 - 78	17 898	6 271	11 627
28 - 29	23 921	13 120	10 801	78 - 79	16 845	5 515	11 330
29 - 30	23 450	12 949	10 501	79 - 80	15 279	4 677	10 602
Zusammen	131 868	72 160	59 708	Zusammen	90 281	32 081	58 200
30 - 31	24 033	13 135	10 898	80 - 81	13 914	4 030	9 884
31 - 32	25 837	14 151	11 686	81 - 82	13 241	3 768	9 474
32 - 33	29 190	15 917	13 273	82 - 83	12 990	3 580	9 410
33 - 34	31 640	16 962	14 678	83 - 84	12 166	3 213	8 954
34 - 35	32 374	17 171	15 203	84 - 85	9 330	2 386	6 944
Zusammen	143 073	77 336	65 737	Zusammen	61 642	16 976	44 665
35 - 36	32 949	17 359	15 590	85 - 86	5 540	1 407	4 133
36 - 37	33 741	17 637	16 103	86 - 87	3 507	844	2 662
37 - 38	35 523	18 490	17 034	87 - 88	3 191	736	2 455
38 - 39	37 457	19 449	18 008	88 - 89	3 452	779	2 673
39 - 40	39 145	20 241	18 903	89 - 90	3 950	841	3 108
Zusammen	178 815	93 177	85 638	Zusammen	19 639	4 607	15 032
40 - 41	40 673	20 963	19 710				
41 - 42	41 042	21 109	19 933				
42 - 43	41 476	21 292	20 184	90 und mehr	14 706	2 849	11 858
43 - 44	41 175	21 104	20 072				
44 - 45	40 183	20 564	19 619	Insgesamt	2 364 382	1 162 553	1 201 829
Zusammen	204 549	105 031	99 518				
45 - 46	38 712	19 801	18 911				
46 - 47	37 365	19 101	18 264				
47 - 48	37 739	19 258	18 480				
48 - 49	38 276	19 478	18 798				
49 - 50	38 193	19 378	18 815				
Zusammen	190 285	97 016	93 269				

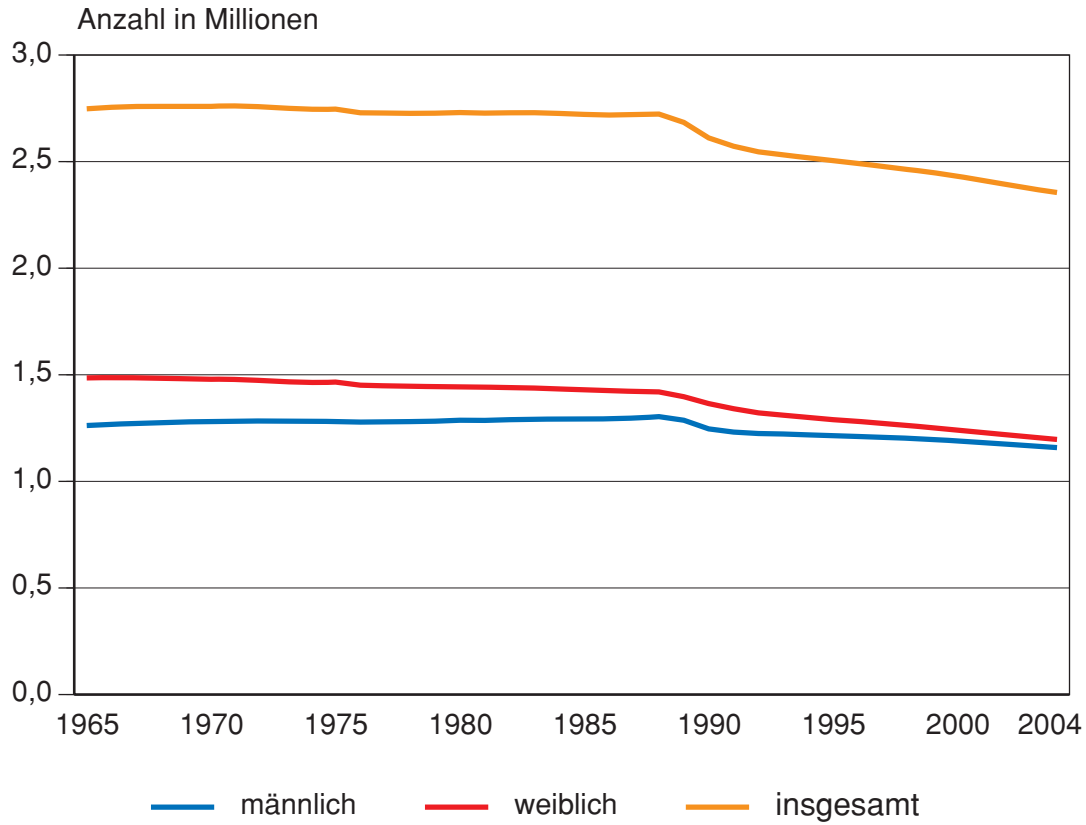
1) Summendifferenz rundungsbedingt

1. Altersaufbau der Bevölkerung am 31.12.2004

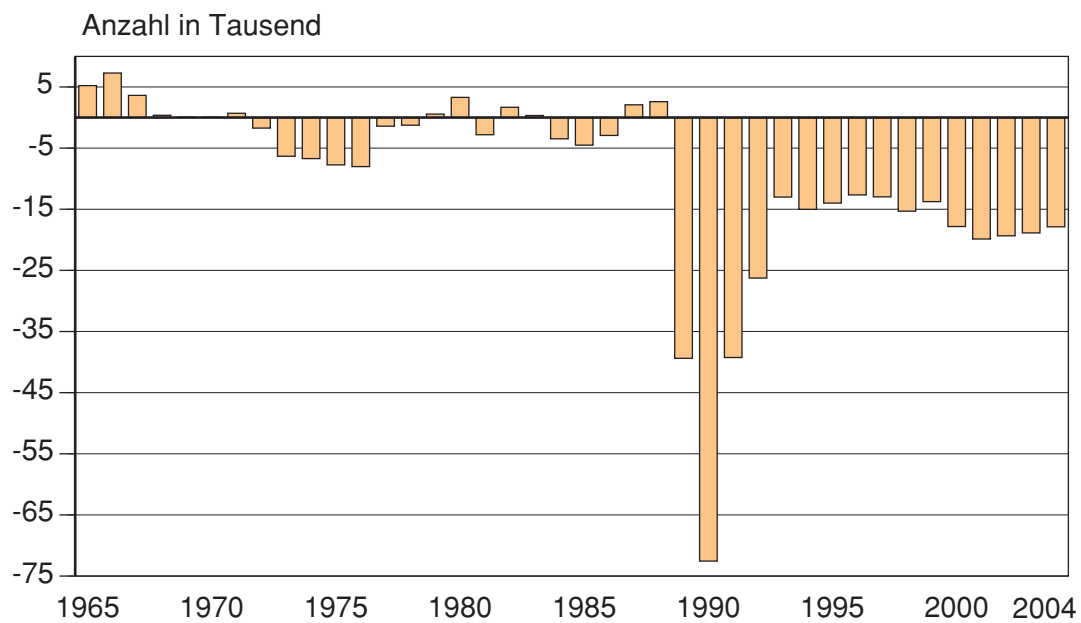


2. Bevölkerungsentwicklung 1965 bis 2004

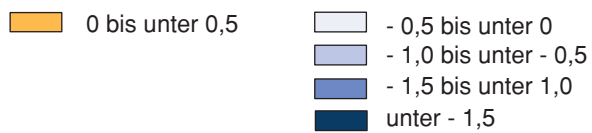
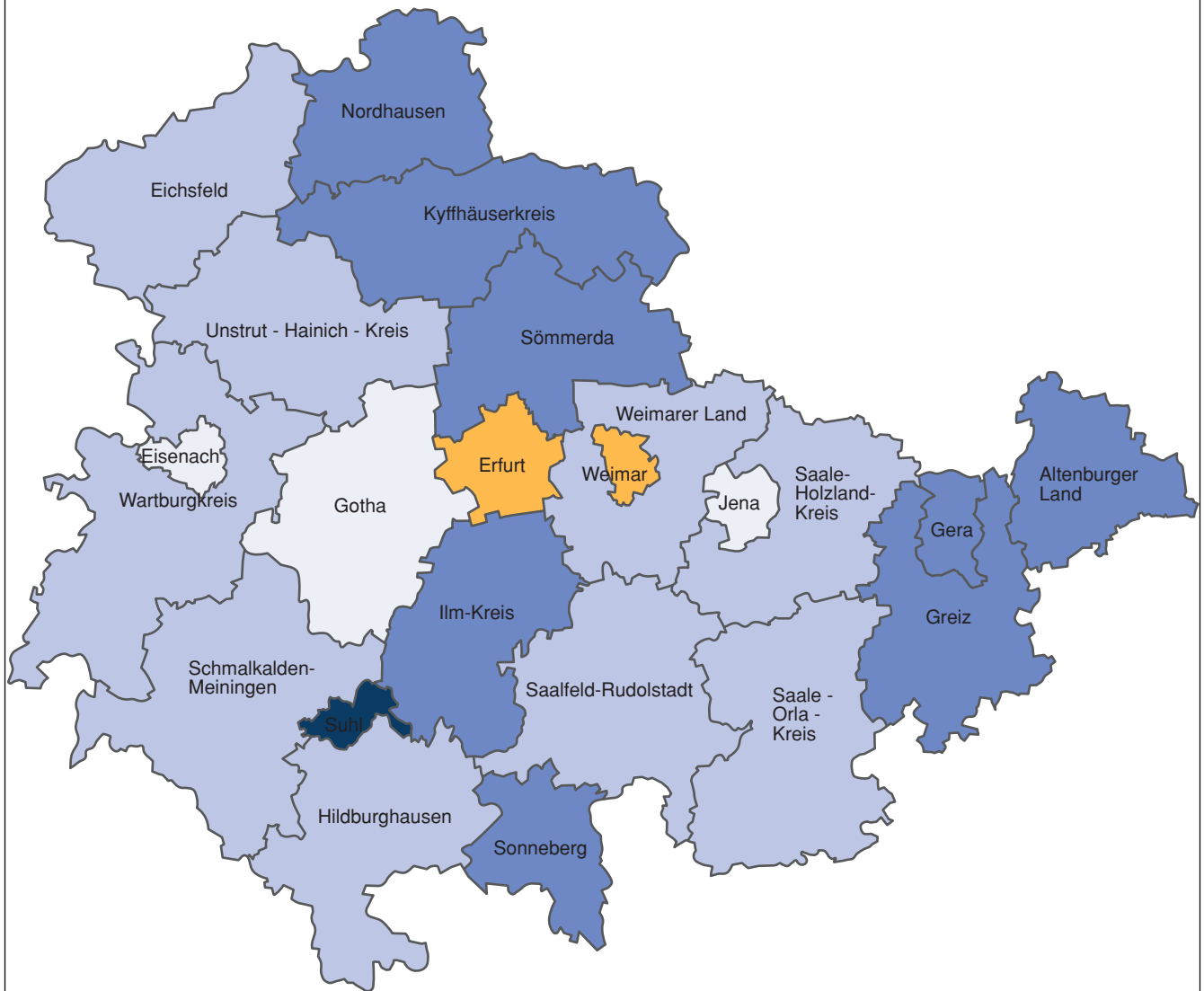
Entwicklung der Bevölkerung



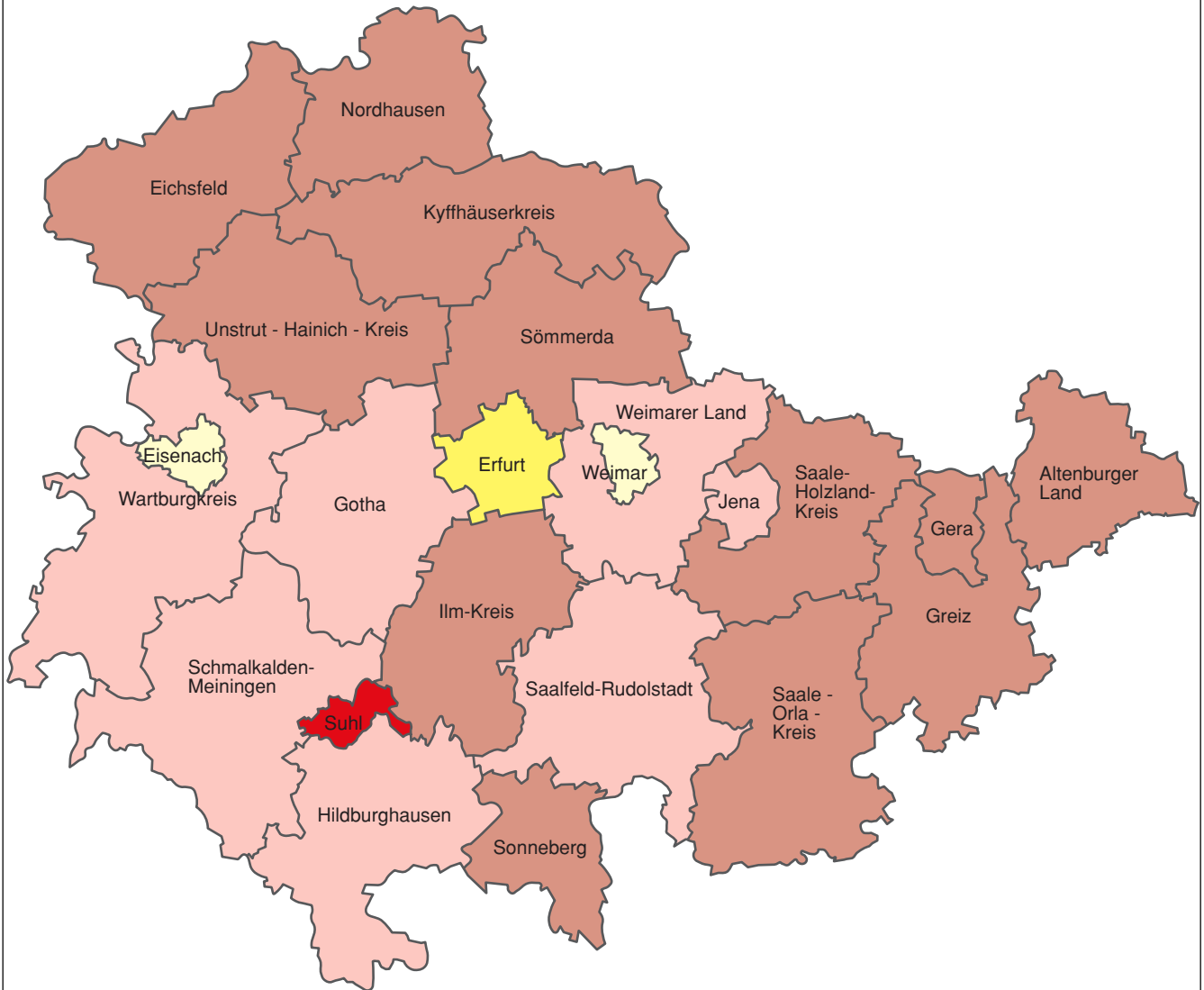
Bevölkerungszu- bzw. -abnahme (-)



3. Bevölkerungszu- bzw. -abnahme(-) 2004 zum Vorjahr nach Kreisen in Prozent



4. Überschuss der Zu- und Fortzüge (-) 2004 je 1000 der Bevölkerung nach Kreisen



5. Altersspezifische Mobilität 2004 Wanderungen über die Landesgrenzen

