

# Statistischer Bericht

Ergebnisse der tierischen Erzeugung  
in Thüringen  
April 2004

---

Thüringer Landesamt für Statistik





## **Inhaltsverzeichnis**

	<b>Seite</b>
Vorbemerkungen	3
 <b>Grafiken</b>	
1. Veränderung der Schlachtungen 2004 gegenüber dem jeweiligen Vorjahresmonat	4
2. Veränderung der Milchanlieferung an Molkereien 2004 gegenüber dem jeweiligen Vorjahresmonat	4
 <b>Tabellen</b>	
1. Schlachtungen und Schlachtmenge 2004	5
2. Anzahl der Schlachtungen von beschauten, als tauglich beurteilten Tieren im April 2004 nach Kreisen	6
3. Anzahl der Schlachtungen von beschauten, als tauglich beurteilten Tieren von Januar-April 2004 nach Kreisen	8
4. Milchanlieferung an Molkereien 2004 nach Kreisen	10
5. Milchanlieferung an Molkereien 2004 nach Ländern	11
6. Legehennenhaltung und Eierzeugung im März 2004 nach der Größenstruktur	12
7. Legehennenhaltung und Eierzeugung 2004 nach Monaten	12
8. Legehennenhaltung, Eierzeugung und Geflügelschlachtung 2004	13



## **Vorbemerkungen**

Dieser Bericht erscheint monatlich und enthält vorläufige Ergebnisse.

## **Rechtsgrundlagen**

Gesetz über Agrarstatistiken (Agrarstatistikgesetz - AgrStatG) in der Fassung der Bekanntmachung vom 8. August 2002 (BGBl. I S. 3118).

Anwendung finden auch Vorschriften des Gesetzes über die Statistik für Bundeszwecke (Bundesstatistikgesetz - BStatG) vom 22. Januar 1987 (BGBl. I S. 462, 565), zuletzt geändert durch Artikel 16 des Gesetzes vom 21. August 2002 (BGBl. I S. 3322).

## **Schlachtungen, Schlachtgewichte, Schlachtmenge**

Es werden Merkmale über Schlachtungen von Rindern, Kälbern, Schweinen, Schafen, Ziegen und Pferden, an denen nach den Bestimmungen des Fleischhygienegesetzes <sup>1)</sup> die Schlachtier- und Fleischschau vorgenommen wurde, erhoben. Erhebungsmerkmale der Schlachtungsstatistik sind die Zahl der Tiere nach Herkunft, Tierart, Tauglichkeit, gewerblichen Schlachtungen und Hausschlachtungen und bei Rindern außerdem nach Kategorien. In diesem Bericht werden die tauglich beurteilten Tiere aus gewerblichen Schlachtungen inländischer und ausländischer Herkunft zusammengefasst nachgewiesen.

Für die Schlachtgewichtsstatistik werden für die Tierarten Rinder, Kälber, Schweine und Schafe die von der Thüringer Landesanstalt für Landwirtschaft auf Grund der nach der Vierten Vieh- und Fleischgesetz-Durchführungsverordnung <sup>2)</sup> ermittelten durchschnittlichen Schlachtgewichte verwendet. Die Durchschnittsschlachtgewichte für die Tierarten Ziegen und Pferde basieren auf den Angaben des Bundesministeriums für Verbraucherschutz, Ernährung und Landwirtschaft.

Die Ermittlung der Gesamtschlachtmenge erfolgt auf der Grundlage der Anzahl der beschauten, als tauglich beurteilten Tiere und der erreichten Durchschnittsschlachtgewichte.

## **Milchanlieferung**

Grundlage hierfür sind die nach der Marktordnungswaren-Meldeverordnung <sup>3)</sup> zu erstattenden Meldungen der Molkereien. Erfasst wird die von Thüringer Erzeugern an Molkereien angelieferte Milchmenge mit natürlichem Fettgehalt einschließlich Ziegen-, Schaf- und Büffelmilch. Diese Angaben werden von der Thüringer Landesanstalt für Landwirtschaft monatlich nach Einzugsgebieten bereitgestellt.

## **Legehennenhaltung und Eierzeugung**

Hier sind die Inhaber bzw. Leiter von Unternehmen mit mindestens 3 000 Hennenhaltungsplätzen auskunftspflichtig.

## **Geflügelschlachtung**

Auskunftspflichtig sind die Inhaber bzw. Leiter von Unternehmen mit einer Schlachtkapazität von mindestens 2 000 Tieren im Monat.

## **Zeichenerklärung**

- 0 weniger als die Hälfte von 1 in der letzten besetzten Stelle, jedoch mehr als nichts
- nichts vorhanden (genau Null)
- . Zahlenwert unbekannt oder geheim zu halten
- ... Angabe fällt später an

Anmerkung: Abweichungen in den Summen erklären sich aus dem Runden der Einzelwerte.

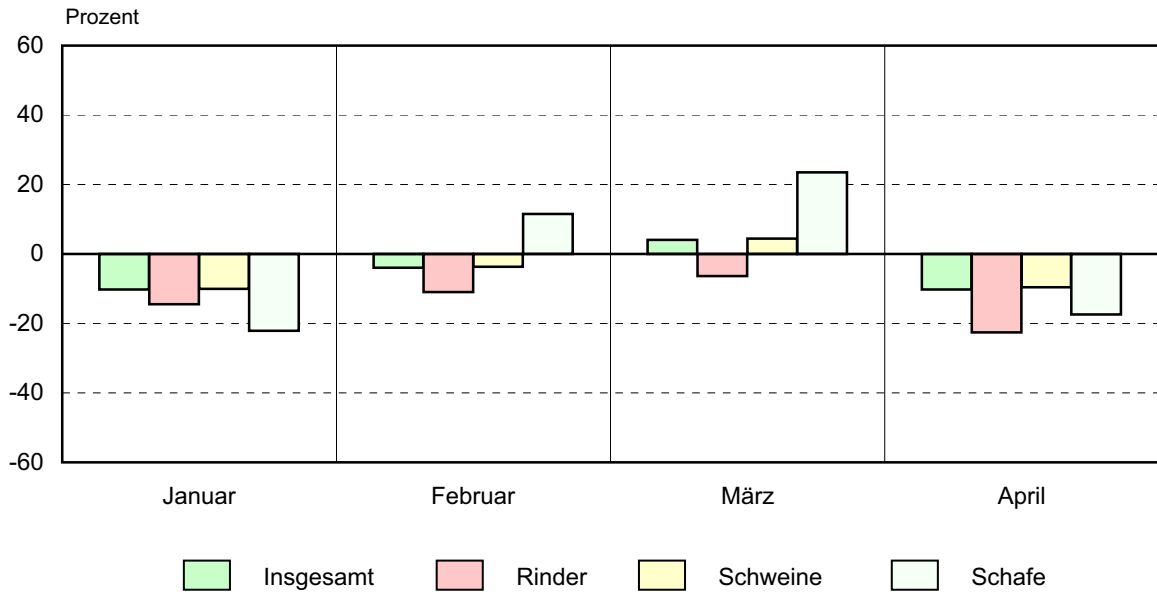
---

1) Fleischhygienegesetz (FIHG) neu gefasst durch Bekanntmachung vom 30.06.2003 (BGBl. I S. 1242)

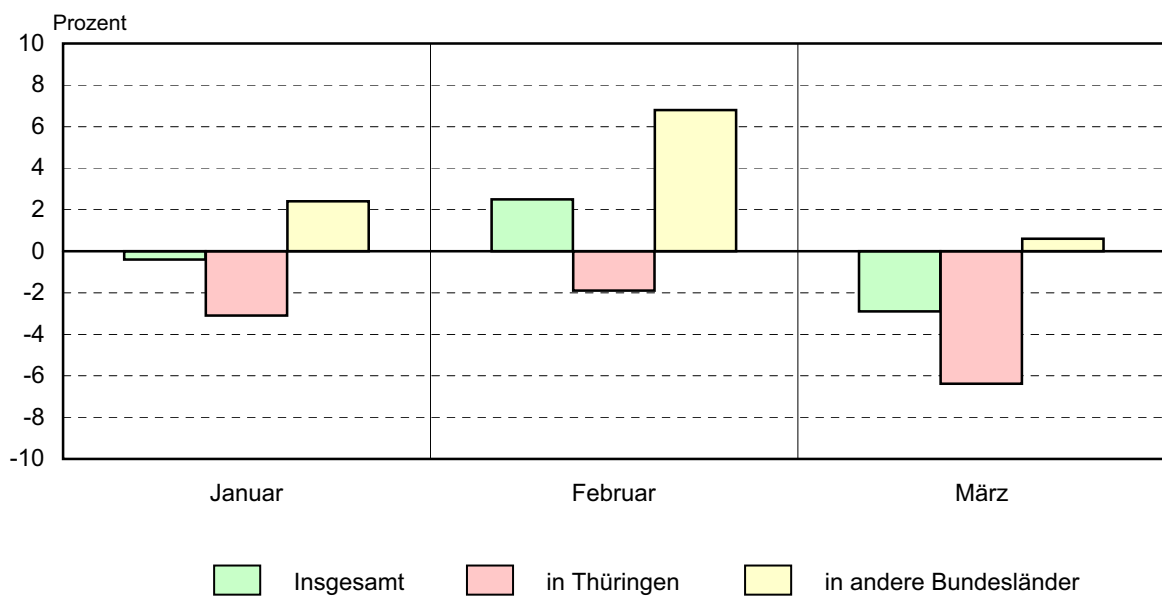
2) Vierte Vieh- und Fleischgesetz-Durchführungsverordnung in der Fassung der Bekanntmachung vom 23. Juni 1994 (BGBl. I S. 1302), zuletzt geändert durch Artikel 381 der Verordnung vom 29. Oktober 2001 (BGBl. I S. 2785)

3) Verordnung über Meldepflichten über Marktordnungswaren (Marktordnungswaren-Meldeverordnung) vom 24. November 1999 (BGBl. I S. 2286)

### 1. Veränderungen der Schlachtungen 2004 gegenüber dem jeweiligen Vorjahresmonat



### 2. Veränderungen der Milchanlieferung an Molkereien 2004 gegenüber dem jeweiligen Vorjahresmonat



### 1. Schlachtungen und Schlachtmenge 2004 \*)

Monat Zeitraum	Rinder ins- gesamt	Davon				Kälber <sup>2)</sup>	Schweine	Schafe, Lämmer, Hammel	Ziegen	Pferde
		Ochsen	Bullen	Kühe	Färsen <sup>1)</sup>					

#### Anzahl der Schlachtungen in Stück

April	I	4 787	41	1 693	2 623	430	164	121 304	936	221	7
	G	4 582	39	1 586	2 596	361	151	119 920	773	139	6
	H	205	2	107	27	69	13	1 384	163	82	1
Januar-April	I	21 107	254	7 070	11 724	2 059	610	511 543	2 351	376	38
	G	19 707	232	6 407	11 546	1 522	543	498 438	1 685	174	22
	H	1 400	22	663	178	537	67	13 105	666	202	16
<b>Dagegen 2003</b>											
April	I	6 181	44	2 366	3 176	595	241	134 195	1 134	227	11
	G	5 927	43	2 215	3 160	509	233	132 761	906	169	7
	H	254	1	151	16	86	8	1 434	228	58	4
Januar-April	I	24 478	163	8 508	13 091	2 716	673	537 555	2 498	362	39
	G	22 757	156	7 693	12 843	2 065	593	522 859	1 760	243	25
	H	1 721	7	815	248	651	80	14 696	738	119	14

#### Schlachtmenge in Tonnen

April	I	1 404	12	582	706	104	12	11 238	16	4	2
	G	1 343	11	545	699	87	11	11 109	13	3	2
	H	61	1	37	7	17	1	128	3	1	0
Januar-April	I	6 219	73	2 439	3 203	504	43	47 587	52	7	10
	G	5 803	66	2 210	3 155	372	38	46 366	36	3	6
	H	415	6	229	49	131	5	1 221	16	4	4
<b>Dagegen 2003</b>											
April	I	1 853	13	813	870	156	20	12 373	23	4	3
	G	1 774	13	761	866	134	19	12 241	19	3	2
	H	79	0	52	4	23	1	132	5	1	1
Januar-April	I	7 286	46	2 929	3 598	713	48	49 759	52	7	10
	G	6 764	44	2 648	3 530	542	43	48 397	37	4	7
	H	522	2	281	68	171	5	1 362	16	2	4

#### Durchschnittsschlachtgewichte in Kilogramm

April	G	293	281	344	269	242	73	93	17	18	264
<b>Dagegen 2003</b>											
April	G	299	294	344	274	263	83	92	21	18	264

\*) tauglich beurteilte Tiere - 1) ausgewachsene weibliche Rinder, die noch nicht gekalbt haben - 2) Tiere, deren Schlachtkörper als Kälber zugeschnitten sind

I Schlachtungen insgesamt, G Gewerbliche Schlachtungen, H Hausschlachtungen

**2. Anzahl der Schlachtungen von beschauten, als**

Lfd. Nr.	Kreisfreie Stadt Landkreis Land	Rinder insgesamt		Davon					
				Ochsen		Bullen		Kühe	
		G	H	G	H	G	H	G	H
1	Stadt Erfurt	59	-	-	-	43	-	8	-
2	Stadt Gera <sup>3)</sup>	.	.	.	.	.	.	.	.
3	Stadt Jena	766	-	14	-	307	-	372	-
4	Stadt Suhl	-	-	-	-	-	-	-	-
5	Stadt Weimar <sup>4)</sup>	.	.	.	.	.	.	.	.
6	Stadt Eisenach <sup>5)</sup>	.	.	.	.	.	.	.	.
7	Eichsfeld	69	6	-	-	45	1	13	2
8	Nordhausen	13	10	-	-	9	9	-	-
9	Wartburgkreis	22	30	2	1	14	11	-	5
10	Unstrut-Hainich-Kreis	42	13	-	-	25	6	3	3
11	Kyffhäuserkreis	12	7	-	-	12	7	-	-
12	Schmalkalden-Meiningen	81	13	5	-	66	5	-	3
13	Gotha	32	6	-	-	28	3	-	1
14	Sömmerda	-	-	-	-	-	-	-	-
15	Hildburghausen	20	-	1	-	8	-	5	-
16	Ilm-Kreis	-	15	-	-	-	9	-	4
17	Weimarer Land	4	2	-	-	2	1	-	1
18	Sonneberg	-	-	-	-	-	-	-	-
19	Saalfeld-Rudolstadt	78	5	-	-	51	2	18	1
20	Saale-Holzland-Kreis	22	3	-	-	17	-	-	-
21	Saale-Orla-Kreis	18	32	-	-	18	13	-	4
22	Greiz	30	58	-	1	18	38	3	3
23	Altenburger Land	3 314	5	17	-	923	2	2 174	-
<b>24</b>	<b>Thüringen</b>	<b>4 582</b>	<b>205</b>	<b>39</b>	<b>2</b>	<b>1 586</b>	<b>107</b>	<b>2 596</b>	<b>27</b>
<b>25</b>	<b>Dagegen 2003</b>	<b>5 927</b>	<b>254</b>	<b>43</b>	<b>1</b>	<b>2 215</b>	<b>151</b>	<b>3 160</b>	<b>16</b>

1) ausgewachsene weibliche Rinder, die noch nicht gekalbt haben - 2) Tiere, deren Schlachtkörper als Kälber zugeschnitten sind im Landkreis Wartburgkreis enthalten - G Gewerbliche Schlachtungen, H Hausschlachtungen



tauglich beurteilten Tieren im April 2004 nach Kreisen

Färsen <sup>1)</sup>		Kälber <sup>2)</sup>		Schweine		Schafe, Lämmer, Hammel u. Ziegen		Pferde		Lfd. Nr.
G	H	G	H	G	H	G	H	G	H	
8	-	1	-	2 508	9	62	-	-	-	1
.	.	.	.	.	.	.	.	.	.	2
73	-	57	-	20 742	-	171	-	4	-	3
-	-	-	-	-	1	-	-	-	-	4
.	.	.	.	.	.	.	.	.	.	5
.	.	.	.	.	.	.	.	.	.	6
11	3	1	-	6 045	21	64	2	2	-	7
4	1	1	1	214	44	2	1	-	-	8
6	13	-	-	162	129	-	10	-	-	9
14	4	4	-	3 449	198	192	16	-	-	10
-	-	-	-	192	87	19	5	-	-	11
10	5	7	1	4 841	75	60	19	-	-	12
4	2	9	-	369	55	6	9	-	-	13
-	-	-	1	96	129	-	6	-	-	14
6	-	5	-	508	18	36	7	-	-	15
-	2	-	-	-	87	-	12	-	-	16
2	-	-	-	45 552	135	3	11	-	-	17
-	-	-	-	-	-	-	-	-	-	18
9	2	27	2	4 240	11	102	17	-	-	19
5	3	-	-	2	36	95	6	-	-	20
-	15	7	6	232	113	31	13	-	1	21
9	16	7	2	123	151	9	35	-	-	22
200	3	25	-	30 645	85	60	76	-	-	23
<b>361</b>	<b>69</b>	<b>151</b>	<b>13</b>	<b>119 920</b>	<b>1 384</b>	<b>912</b>	<b>245</b>	<b>6</b>	<b>1</b>	<b>24</b>
<b>509</b>	<b>86</b>	<b>233</b>	<b>8</b>	<b>132 761</b>	<b>1 434</b>	<b>1 075</b>	<b>286</b>	<b>7</b>	<b>4</b>	<b>25</b>

sind - 3) Angaben sind im Landkreis Greiz enthalten - 4) Angaben sind im Landkreis Weimarer Land enthalten - 5) Angaben

**3. Anzahl der Schlachtungen von beschauten, als**

Lfd. Nr.	Kreisfreie Stadt Landkreis Land	Rinder insgesamt		Davon					
				Ochsen		Bullen		Kühe	
		G	H	G	H	G	H	G	H
1	Stadt Erfurt	297	1	1	-	217	-	24	-
2	Stadt Gera <sup>3)</sup>	.	.	.	.	.	.	.	.
3	Stadt Jena	3 714	-	58	-	1 148	-	2 103	-
4	Stadt Suhl	-	-	-	-	-	-	-	-
5	Stadt Weimar <sup>4)</sup>	.	.	.	.	.	.	.	.
6	Stadt Eisenach <sup>5)</sup>	.	.	.	.	.	.	.	.
7	Eichsfeld	294	130	-	1	196	66	45	13
8	Nordhausen	63	82	-	2	43	39	5	7
9	Wartburgkreis	104	244	5	14	69	87	3	42
10	Unstrut-Hainich-Kreis	200	59	-	-	118	28	17	16
11	Kyffhäuserkreis	33	48	-	-	33	48	-	-
12	Schmalkalden-Meiningen	438	174	16	-	333	60	5	46
13	Gotha	150	39	14	1	99	22	-	7
14	Sömmerda	-	35	-	-	-	16	-	-
15	Hildburghausen	90	21	2	-	47	8	15	1
16	Ilm-Kreis	-	39	-	-	-	18	-	4
17	Weimarer Land	16	18	-	-	11	11	-	1
18	Sonneberg	-	4	-	-	-	1	-	-
19	Saalfeld-Rudolstadt	392	38	1	-	225	22	108	5
20	Saale-Holzland-Kreis	95	25	-	-	58	10	8	1
21	Saale-Orla-Kreis	76	198	-	-	69	93	-	18
22	Greiz	111	218	1	4	49	120	28	14
23	Altenburger Land	13 634	27	134	-	3 692	14	9 185	3
<b>24</b>	<b>Thüringen</b>	<b>19 707</b>	<b>1 400</b>	<b>232</b>	<b>22</b>	<b>6 407</b>	<b>663</b>	<b>11 546</b>	<b>178</b>
<b>25</b>	<b>Dagegen 2003</b>	<b>22 757</b>	<b>1 721</b>	<b>156</b>	<b>7</b>	<b>7 693</b>	<b>815</b>	<b>12 843</b>	<b>248</b>

1) ausgewachsene weibliche Rinder, die noch nicht gekalbt haben - 2) Tiere, deren Schlachtkörper als Kälber zugeschnitten sind im Landkreis Wartburgkreis enthalten - G Gewerbliche Schlachtungen, H Hausschlachtungen

**tauglich beurteilten Tieren von Januar-April 2004 nach Kreisen**

Färsen <sup>1)</sup>		Kälber <sup>2)</sup>		Schweine		Schafe, Lämmer, Hammel u. Ziegen		Pferde		Lfd. Nr.
G	H	G	H	G	H	G	H	G	H	
55	1	15	-	10 923	185	101	3	1	-	1
.	.	.	.	.	.	.	.	.	.	2
405	-	195	-	79 969	9	432	-	16	-	3
-	-	-	1	-	11	-	-	-	-	4
.	.	.	.	.	.	.	.	.	.	5
.	.	.	.	.	.	.	.	.	.	6
53	50	6	6	24 621	1 244	137	13	3	2	7
15	34	2	2	926	748	16	21	-	-	8
27	101	-	-	835	1 098	-	58	-	1	9
65	15	7	4	13 331	1 452	266	67	-	1	10
-	-	-	-	891	1 236	25	34	-	1	11
84	68	23	7	21 139	497	105	51	-	4	12
37	9	26	-	1 698	596	13	31	-	-	13
-	19	-	3	358	1 379	-	28	-	-	14
26	12	15	2	2 188	506	68	23	1	3	15
-	17	-	-	-	527	-	45	-	-	16
5	6	-	9	185 663	839	4	37	-	-	17
-	3	2	4	-	27	-	-	-	-	18
58	11	112	4	18 568	239	199	30	-	2	19
29	14	3	-	53	449	259	40	1	-	20
7	87	17	19	903	868	102	63	-	2	21
33	80	18	4	497	749	39	104	-	-	22
623	10	102	2	135 875	446	93	220	-	-	23
<b>1 522</b>	<b>537</b>	<b>543</b>	<b>67</b>	<b>498 438</b>	<b>13 105</b>	<b>1 859</b>	<b>868</b>	<b>22</b>	<b>16</b>	<b>24</b>
<b>2 065</b>	<b>651</b>	<b>593</b>	<b>80</b>	<b>522 859</b>	<b>14 696</b>	<b>2 003</b>	<b>857</b>	<b>25</b>	<b>14</b>	<b>25</b>

sind - 3) Angaben sind im Landkreis Greiz enthalten - 4) Angaben sind im Landkreis Weimarer Land enthalten - 5) Angaben

#### 4. Milchanlieferung an Molkereien 2004 nach Kreisen

Kreisfreie Stadt Landkreis Land	Januar	Februar	März	April	Mai	Juni
	Tonnen					
Stadt Erfurt	492	432	460			
Stadt Gera	344	321	351			
Stadt Jena	-	-	-			
Stadt Suhl	-	-	-			
Stadt Weimar	97	89	100			
Stadt Eisenach	363	346	365			
Eichsfeld	4 376	4 054	4 289			
Nordhausen	2 688	2 692	2 887			
Wartburgkreis	6 418	6 045	6 453			
Unstrut-Hainich-Kreis	4 268	4 058	4 295			
Kyffhäuserkreis	2 200	2 102	2 235			
Schmalkalden-Meiningen	4 462	4 173	4 485			
Gotha	3 606	3 437	3 661			
Sömmerda	3 864	3 660	3 803			
Hildburghausen	4 437	4 170	4 480			
Ilm-Kreis	2 473	2 387	2 526			
Weimarer Land	4 913	4 559	4 815			
Sonneberg	1 443	1 392	1 455			
Saalfeld-Rudolstadt	3 864	3 700	3 948			
Saale-Holzland-Kreis	4 375	4 169	4 518			
Saale-Orla-Kreis	8 902	8 421	8 984			
Greiz	8 430	8 140	8 825			
Altenburger Land	3 625	3 450	3 712			
<b>Thüringen</b>	<b>75 640</b>	<b>71 797</b>	<b>76 647</b>			
<b>Dagegen 2003</b>	<b>75 931</b>	<b>70 105</b>	<b>78 920</b>			

### 5. Milchanlieferung an Molkereien 2004 nach Ländern

Monat Zeitraum	Milchan- lieferung insgesamt	Davon an Molkereien in								
		Thüringen	Bayern	Branden- burg	Hessen	Nieder- sachsen	Nordrh.- Westfal.	Rheinl.- Pfalz	Sachsen	Sachsen- Anhalt
Tonnen										
Januar	75 640	36 850	18 034	227	6 424	516	2 834	1 093	4 165	5 497
Februar	71 797	34 465	17 495	329	6 108	401	2 640	1 036	4 036	5 287
März	76 647	36 763	18 829	327	6 497	405	2 798	1 104	4 369	5 555
Januar-März	224 084	108 078	54 358	883	19 029	1 322	8 272	3 233	12 570	16 339
<b>Dagegen 2003</b>										
Januar	75 931	38 040	17 114	227	5 978	685	2 769	1 073	4 364	5 681
Februar	70 105	35 153	15 681	234	5 534	623	2 561	1 012	4 027	5 280
März	78 920	39 271	17 893	378	6 297	679	2 818	1 130	4 554	5 900
Januar-März	224 956	112 464	50 688	839	17 809	1 987	8 148	3 215	12 945	16 861

### 6. Legehennenhaltung und Eierzeugung im März 2004 nach der Größenstruktur

Größenstruktur Haltungskapazität von... bis unter... Hennenhaltungs- plätze <sup>1)</sup>	Betriebe	Hennen- haltungs- plätze <sup>1)</sup>	Legehennen <sup>2)</sup>		Erzeugte Eier <sup>3)</sup>	Legeleistung Eier je Henne	Auslastung der Haltungs- kapazität
			am 1. des Berichts- monats	im Durch- schnitt			
			Anzahl				
unter 10 000	4	25 000	17 439	19 941	430	21,5	69,8
10 000 - 30 000	3	68 400	64 497	61 915	1 365	22,0	94,3
30 000 - 100 000	8	521 587	442 007	453 413	10 575	23,3	84,7
100 000 und mehr	4	1 536 239	1 146 695	1 168 039	29 182	25,0	74,6
<b>Thüringen</b>	<b>19</b>	<b>2 151 226</b>	<b>1 670 638</b>	<b>1 703 307</b>	<b>41 551</b>	<b>24,4</b>	<b>77,7</b>

1) bei voller Ausnutzung der für die Hennenhaltung verfügbaren Stallplätze - 2) einschließlich legereifer Junghennen und Legehennen, die sich in der Legepause befinden - 3) einschließlich Bruch-, Knick- und Junghenneneier

### 7. Legehennenhaltung und Eierzeugung 2004 nach Monaten

Monat	Betriebe	Hennen- haltungs- plätze <sup>1)</sup>	Legehennen <sup>2)</sup>		Erzeugte Eier <sup>3)</sup>	Legeleistung Eier je Henne	Auslastung der Haltungs- kapazität
			am 1. des Berichts- monats	im Durch- schnitt			
			Anzahl				
Januar	19	2 151 226	1 677 771	1 649 564	39 562	24,0	78,0
Februar	19	2 151 226	1 621 356	1 645 997	37 488	22,8	75,4
März	19	2 151 226	1 670 638	1 703 307	41 551	24,4	77,7
April	19	2 151 626	1 735 976	...	...	...	80,7

1) bei voller Ausnutzung der für die Hennenhaltung verfügbaren Stallplätze - 2) einschließlich legereifer Junghennen und Legehennen, die sich in der Legepause befinden - 3) einschließlich Bruch-, Knick- und Junghenneneier

**8. Legehennenhaltung, Eiererzeugung und Geflügelschlachtung 2004**

Merkmal	Einheit	Januar	Februar	März	April	Mai	Juni
Hennenhaltungsplätze am 1. des Berichtsmonats <sup>1)</sup>	1 000 St.	2 151	2 151	2 151	2 152		
Auslastung der Haltungskapazität am 1. des Berichtsmonats	%	78,0	75,4	77,7	80,7		
Legehennen am 1. des Berichtsmonats <sup>2)</sup>	1 000 St.	1 678	1 621	1 671	1 736		
Legehennen im Durchschnitt des Berichtsmonats <sup>2)</sup>	1 000 St.	1 650	1 646	1 703	...		
Erzeugte Eier <sup>3)</sup>	1 000 St.	39 562	37 488	41 551	...		
Legeleistung Eier je Henne	St.	24,0	22,8	24,4	...		
Geschlachtetes Geflügel	t	.	.	.	.		
<b>Dagegen 2003</b>							
Auslastung der Haltungskapazität am 1. des Berichtsmonats	%	81,8	83,5	81,5	85,5		
Legehennen im Durchschnitt des Berichtsmonats <sup>2)</sup>	1 000 St.	1 688	1 694	1 698	1 724		
Erzeugte Eier <sup>3)</sup>	1 000 St.	41 765	37 958	43 172	43 911		
Legeleistung Eier je Henne	St.	24,7	22,4	25,4	25,5		
Geschlachtetes Geflügel	t	.	.	.	.		

1) bei voller Ausnutzung der für die Hennenhaltung verfügbaren Stallplätze - 2) einschließlich legereifer Junghennen und Legehennen, die sich in der Legepause befinden - 3) einschließlich Bruch-, Knick- und Junghenneneier