

Statistischer Bericht

Ergebnisse der tierischen Erzeugung
in Thüringen
Mai 2004



Thüringer Landesamt für Statistik

Inhaltsverzeichnis

	Seite
Vorbemerkungen	3
 Grafiken	
1. Veränderungen der Schlachtungen 2004 gegenüber dem jeweiligen Vorjahresmonat	4
2. Veränderungen der Milchanlieferung an Molkereien 2004 gegenüber dem jeweiligen Vorjahresmonat	4
 Tabellen	
1. Schlachtungen und Schlachtmenge 2004	5
2. Anzahl der Schlachtungen von beschauten, als tauglich beurteilten Tieren im Mai 2004 nach Kreisen	6
3. Anzahl der Schlachtungen von beschauten, als tauglich beurteilten Tieren von Januar-Mai 2004 nach Kreisen	8
4. Milchanlieferung an Molkereien 2004 nach Kreisen	10
5. Milchanlieferung an Molkereien 2004 nach Ländern	11
6. Legehennenhaltung und Eierzeugung im April 2004 nach der Größenstruktur	12
7. Legehennenhaltung und Eierzeugung 2004 nach Monaten	12
8. Legehennenhaltung, Eierzeugung und Geflügelschlachtung 2004	13

Vorbemerkungen

Dieser Bericht erscheint monatlich und enthält vorläufige Ergebnisse.

Rechtsgrundlagen

Gesetz über Agrarstatistiken (Agrarstatistikgesetz - AgrStatG) in der Fassung der Bekanntmachung vom 8. August 2002 (BGBl. I S. 3118).

Anwendung finden auch Vorschriften des Gesetzes über die Statistik für Bundeszwecke (Bundesstatistikgesetz - BStatG) vom 22. Januar 1987 (BGBl. I S. 462, 565), zuletzt geändert durch Artikel 16 des Gesetzes vom 21. August 2002 (BGBl. I S. 3322).

Schlachtungen, Schlachtgewichte, Schlachtmenge

Es werden Merkmale über Schlachtungen von Rindern, Kälbern, Schweinen, Schafen, Ziegen und Pferden, an denen nach den Bestimmungen des Fleischhygienegesetzes ¹⁾ die Schlachtier- und Fleischschau vorgenommen wurde, erhoben. Erhebungsmerkmale der Schlachtungsstatistik sind die Zahl der Tiere nach Herkunft, Tierart, Tauglichkeit, gewerblichen Schlachtungen und Hausschlachtungen und bei Rindern außerdem nach Kategorien. In diesem Bericht werden die tauglich beurteilten Tiere aus gewerblichen Schlachtungen inländischer und ausländischer Herkunft zusammengefasst nachgewiesen.

Für die Schlachtgewichtsstatistik werden für die Tierarten Rinder, Kälber, Schweine und Schafe die von der Thüringer Landesanstalt für Landwirtschaft auf Grund der nach der Vierten Vieh- und Fleischgesetz-Durchführungsverordnung ²⁾ ermittelten durchschnittlichen Schlachtgewichte verwendet. Die Durchschnittsschlachtgewichte für die Tierarten Ziegen und Pferde basieren auf den Angaben des Bundesministeriums für Verbraucherschutz, Ernährung und Landwirtschaft.

Die Ermittlung der Gesamtschlachtmenge erfolgt auf der Grundlage der Anzahl der beschauten, als tauglich beurteilten Tiere und der erreichten Durchschnittsschlachtgewichte.

Milchanlieferung

Grundlage hierfür sind die nach der Marktordnungswaren-Meldeverordnung ³⁾ zu erstattenden Meldungen der Molkereien. Erfasst wird die von Thüringer Erzeugern an Molkereien angelieferte Milchmenge mit natürlichem Fettgehalt einschließlich Ziegen-, Schaf- und Büffelmilch. Diese Angaben werden von der Thüringer Landesanstalt für Landwirtschaft monatlich nach Einzugsgebieten bereitgestellt.

Legehennenhaltung und Eierzeugung

Hier sind die Inhaber bzw. Leiter von Unternehmen mit mindestens 3 000 Hennenhaltungsplätzen auskunftspflichtig.

Geflügelschlachtung

Auskunftspflichtig sind die Inhaber bzw. Leiter von Unternehmen mit einer Schlachtkapazität von mindestens 2 000 Tieren im Monat.

Zeichenerklärung

- 0 weniger als die Hälfte von 1 in der letzten besetzten Stelle, jedoch mehr als nichts
- nichts vorhanden (genau Null)
- . Zahlenwert unbekannt oder geheim zu halten
- ... Angabe fällt später an

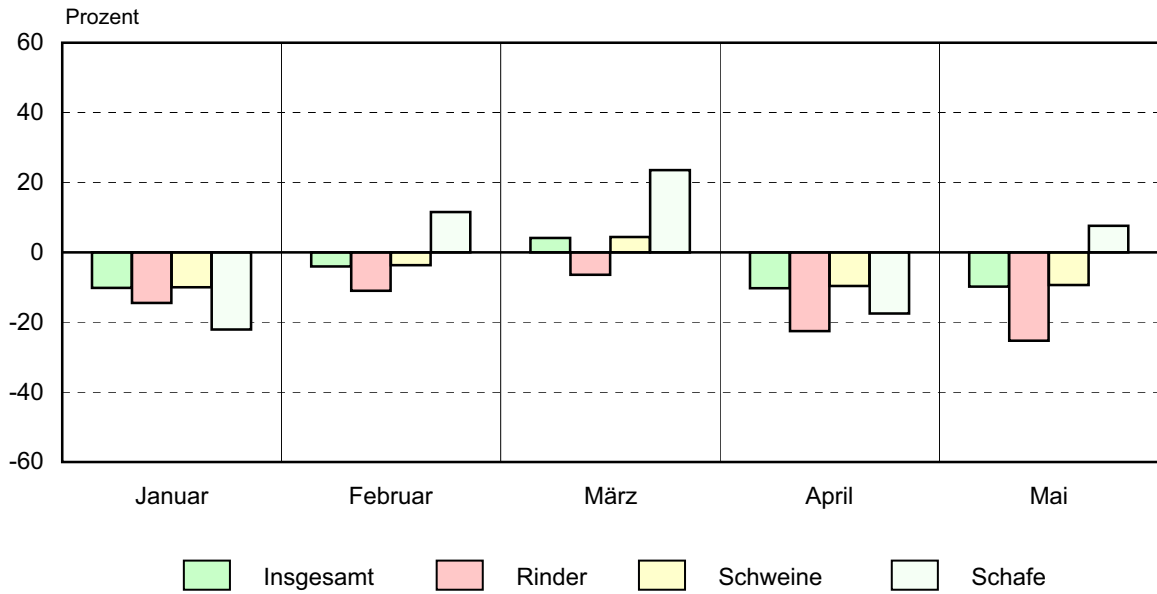
Anmerkung: Abweichungen in den Summen erklären sich aus dem Runden der Einzelwerte.

1) Fleischhygienegesetz (FIHG) neu gefasst durch Bekanntmachung vom 30.06.2003 (BGBl. I S. 1242)

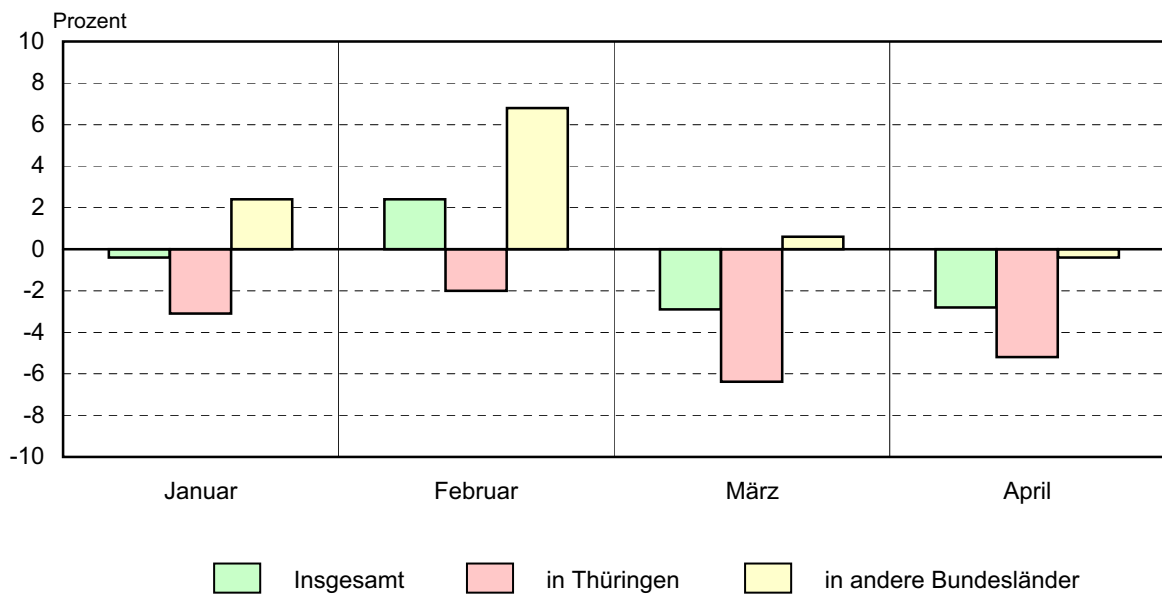
2) Vierte Vieh- und Fleischgesetz-Durchführungsverordnung in der Fassung der Bekanntmachung vom 23. Juni 1994 (BGBl. I S. 1302), zuletzt geändert durch Artikel 381 der Verordnung vom 29. Oktober 2001 (BGBl. I S. 2785)

3) Verordnung über Meldepflichten über Marktordnungswaren (Marktordnungswaren-Meldeverordnung) vom 24. November 1999 (BGBl. I S. 2286)

1. Veränderungen der Schlachtungen 2004 gegenüber dem jeweiligen Vorjahresmonat



2. Veränderungen der Milchanlieferung an Molkereien 2004 gegenüber dem jeweiligen Vorjahresmonat



1. Schlachtungen und Schlachtmenge 2004 *)

Monat Zeitraum	Rinder ins- gesamt	Davon				Kälber ²⁾	Schweine	Schafe, Lämmer, Hammel	Ziegen	Pferde
		Ochsen	Bullen	Kühe	Färsen ¹⁾					

Anzahl der Schlachtungen in Stück

Mai	I	3 798	47	1 451	2 015	285	127	120 490	455	47	4
	G	3 693	47	1 408	1 993	245	121	119 832	363	46	3
	H	105	-	43	22	40	6	658	92	1	1
Januar-Mai	I	24 905	301	8 521	13 739	2 344	737	632 033	2 806	423	42
	G	23 400	279	7 815	13 539	1 767	664	618 270	2 048	220	25
	H	1 505	22	706	200	577	73	13 763	758	203	17
Dagegen 2003											
Mai	I	5 083	40	1 835	2 718	490	131	132 895	423	29	7
	G	4 951	37	1 765	2 699	450	116	132 134	289	3	4
	H	132	3	70	19	40	15	761	134	26	3
Januar-Mai	I	29 561	203	10 343	15 809	3 206	804	670 450	2 921	391	46
	G	27 708	193	9 458	15 542	2 515	709	654 993	2 049	246	29
	H	1 853	10	885	267	691	95	15 457	872	145	17

Schlachtmenge in Tonnen

Mai	I	1 138	14	506	549	69	10	11 131	8	1	1
	G	1 107	14	491	543	59	10	11 070	6	1	1
	H	31	-	15	6	10	0	61	2	0	0
Januar-Mai	I	7 357	87	2 945	3 752	573	53	58 718	60	8	11
	G	6 911	81	2 701	3 697	432	48	57 436	42	4	7
	H	446	6	244	55	141	5	1 282	18	4	4
Dagegen 2003											
Mai	I	1 499	11	632	735	121	10	12 212	6	1	2
	G	1 459	10	608	730	111	9	12 142	4	0	1
	H	40	1	24	5	10	1	70	2	0	1
Januar-Mai	I	8 785	57	3 561	4 333	834	58	61 970	59	7	12
	G	8 223	54	3 256	4 260	653	52	60 539	41	4	8
	H	562	3	305	73	181	7	1 432	18	3	4

Durchschnittsschlachtgewichte in Kilogramm

Mai	G	300	302	349	272	243	82	92	18	18	264
Dagegen 2003											
Mai	G	295	277	344	270	247	75	92	15	18	264

*) tauglich beurteilte Tiere - 1) ausgewachsene weibliche Rinder, die noch nicht gekalbt haben - 2) Tiere, deren Schlachtkörper als Kälber zugeschnitten sind

I Schlachtungen insgesamt, G Gewerbliche Schlachtungen, H Hausschlachtungen

2. Anzahl der Schlachtungen von beschauten, als

Lfd. Nr.	Kreisfreie Stadt Landkreis Land	Rinder insgesamt		Davon					
				Ochsen		Bullen		Kühe	
		G	H	G	H	G	H	G	H
1	Stadt Erfurt	48	-	-	-	38	-	4	-
2	Stadt Gera ³⁾
3	Stadt Jena	669	-	9	-	273	-	321	-
4	Stadt Suhl	-	1	-	-	-	-	-	1
5	Stadt Weimar ⁴⁾
6	Stadt Eisenach ⁵⁾
7	Eichsfeld	44	3	-	-	35	-	7	1
8	Nordhausen	20	5	-	-	10	1	2	-
9	Wartburgkreis	19	15	-	-	17	3	1	5
10	Unstrut-Hainich-Kreis	36	6	-	-	20	-	1	3
11	Kyffhäuserkreis	7	5	-	-	7	5	-	-
12	Schmalkalden-Meiningen	94	14	4	-	74	5	2	4
13	Gotha	22	6	2	-	17	-	-	4
14	Sömmerda	-	2	-	-	-	-	-	-
15	Hildburghausen	15	1	1	-	11	1	2	-
16	Ilm-Kreis	-	1	-	-	-	1	-	-
17	Weimarer Land	4	7	-	-	2	7	-	-
18	Sonneberg	-	-	-	-	-	-	-	-
19	Saalfeld-Rudolstadt	81	5	1	-	57	3	20	1
20	Saale-Holzland-Kreis	18	5	-	-	13	1	1	-
21	Saale-Orla-Kreis	19	12	-	-	15	7	1	2
22	Greiz	22	15	-	-	6	8	8	1
23	Altenburger Land	2 575	2	30	-	813	1	1 623	-
24	Thüringen	3 693	105	47	-	1 408	43	1 993	22
25	Dagegen 2003	4 951	132	37	3	1 765	70	2 699	19

1) ausgewachsene weibliche Rinder, die noch nicht gekalbt haben - 2) Tiere, deren Schlachtkörper als Kälber zugeschnitten sind im Landkreis Wartburgkreis enthalten - G Gewerbliche Schlachtungen, H Hausschlachtungen

tauglich beurteilten Tieren im Mai 2004 nach Kreisen

Färsen ¹⁾		Kälber ²⁾		Schweine		Schafe, Lämmer, Hammel u. Ziegen		Pferde		Lfd. Nr.
G	H	G	H	G	H	G	H	G	H	
6	-	2	-	2 555	51	5	1	-	-	1
.	2
66	-	37	-	19 599	-	107	-	1	-	3
-	-	-	-	-	1	-	-	-	-	4
.	5
.	6
2	2	2	-	5 960	10	30	-	2	-	7
8	4	2	-	197	16	2	24	-	-	8
1	7	-	-	173	26	-	6	-	-	9
15	3	2	-	3 378	12	43	-	-	-	10
-	-	-	-	254	23	-	4	-	-	11
14	5	9	1	4 727	34	24	1	-	-	12
3	2	9	-	356	17	2	-	-	1	13
-	2	-	-	98	41	-	5	-	-	14
1	-	2	-	487	9	7	2	-	-	15
-	-	-	-	-	42	-	2	-	-	16
2	-	-	-	42 005	170	2	7	-	-	17
-	-	-	1	-	4	-	-	-	-	18
3	1	19	-	4 144	6	38	3	-	-	19
4	4	4	-	31	68	60	11	-	-	20
3	3	3	4	241	52	28	7	-	-	21
8	6	7	-	110	45	46	9	-	-	22
109	1	23	-	35 517	31	15	11	-	-	23
245	40	121	6	119 832	658	409	93	3	1	24
450	40	116	15	132 134	761	292	160	4	3	25

sind - 3) Angaben sind im Landkreis Greiz enthalten - 4) Angaben sind im Landkreis Weimarer Land enthalten - 5) Angaben

3. Anzahl der Schlachtungen von beschauten, als

Lfd. Nr.	Kreisfreie Stadt Landkreis Land	Rinder insgesamt		Davon					
				Ochsen		Bullen		Kühe	
		G	H	G	H	G	H	G	H
1	Stadt Erfurt	345	1	1	-	255	-	28	-
2	Stadt Gera ³⁾
3	Stadt Jena	4 383	-	67	-	1 421	-	2 424	-
4	Stadt Suhl	-	1	-	-	-	-	-	1
5	Stadt Weimar ⁴⁾
6	Stadt Eisenach ⁵⁾
7	Eichsfeld	338	133	-	1	231	66	52	14
8	Nordhausen	83	87	-	2	53	40	7	7
9	Wartburgkreis	123	259	5	14	86	90	4	47
10	Unstrut-Hainich-Kreis	236	65	-	-	138	28	18	19
11	Kyffhäuserkreis	40	53	-	-	40	53	-	-
12	Schmalkalden-Meiningen	532	188	20	-	407	65	7	50
13	Gotha	172	45	16	1	116	22	-	11
14	Sömmerda	-	37	-	-	-	16	-	-
15	Hildburghausen	105	22	3	-	58	9	17	1
16	Ilm-Kreis	-	40	-	-	-	19	-	4
17	Weimarer Land	20	25	-	-	13	18	-	1
18	Sonneberg	-	4	-	-	-	1	-	-
19	Saalfeld-Rudolstadt	473	43	2	-	282	25	128	6
20	Saale-Holzland-Kreis	113	30	-	-	71	11	9	1
21	Saale-Orla-Kreis	95	210	-	-	84	100	1	20
22	Greiz	133	233	1	4	55	128	36	15
23	Altenburger Land	16 209	29	164	-	4 505	15	10 808	3
24	Thüringen	23 400	1 505	279	22	7 815	706	13 539	200
25	Dagegen 2003	27 708	1 853	193	10	9 458	885	15 542	267

1) ausgewachsene weibliche Rinder, die noch nicht gekalbt haben - 2) Tiere, deren Schlachtkörper als Kälber zugeschnitten sind im Landkreis Wartburgkreis enthalten - G Gewerbliche Schlachtungen, H Hausschlachtungen

tauglich beurteilten Tieren von Januar-Mai 2004 nach Kreisen

Färsen ¹⁾		Kälber ²⁾		Schweine		Schafe, Lämmer, Hammel u. Ziegen		Pferde		Lfd. Nr.
G	H	G	H	G	H	G	H	G	H	
61	1	17	-	13 478	236	106	4	1	-	1
.	2
471	-	232	-	99 568	9	539	-	17	-	3
-	-	-	1	-	12	-	-	-	-	4
.	5
.	6
55	52	8	6	30 581	1 254	167	13	5	2	7
23	38	4	2	1 123	764	18	45	-	-	8
28	108	-	-	1 008	1 124	-	64	-	1	9
80	18	9	4	16 709	1 464	309	67	-	1	10
-	-	-	-	1 145	1 259	25	38	-	1	11
98	73	32	8	25 866	531	129	52	-	4	12
40	11	35	-	2 054	613	15	31	-	1	13
-	21	-	3	456	1 420	-	33	-	-	14
27	12	17	2	2 675	515	75	25	1	3	15
-	17	-	-	-	569	-	47	-	-	16
7	6	-	9	227 668	1 009	6	44	-	-	17
-	3	2	5	-	31	-	-	-	-	18
61	12	131	4	22 712	245	237	33	-	2	19
33	18	7	-	84	517	319	51	1	-	20
10	90	20	23	1 144	920	130	70	-	2	21
41	86	25	4	607	794	85	113	-	-	22
732	11	125	2	171 392	477	108	231	-	-	23
1 767	577	664	73	618 270	13 763	2 268	961	25	17	24
2 515	691	709	95	654 993	15 457	2 295	1 017	29	17	25

sind - 3) Angaben sind im Landkreis Greiz enthalten - 4) Angaben sind im Landkreis Weimarer Land enthalten - 5) Angaben

4. Milchanlieferung an Molkereien 2004 nach Kreisen

Kreisfreie Stadt Landkreis Land	Januar	Februar	März	April	Mai	Juni
	Tonnen					
Stadt Erfurt	492	432	460	463		
Stadt Gera	344	321	351	356		
Stadt Jena	-	-	-	-		
Stadt Suhl	-	-	-	-		
Stadt Weimar	97	89	100	98		
Stadt Eisenach	363	346	365	360		
Eichsfeld	4 376	4 054	4 289	4 181		
Nordhausen	2 688	2 692	2 887	2 860		
Wartburgkreis	6 418	6 045	6 453	6 388		
Unstrut-Hainich-Kreis	4 268	4 058	4 295	4 204		
Kyffhäuserkreis	2 200	2 102	2 235	2 208		
Schmalkalden-Meiningen	4 462	4 173	4 485	4 415		
Gotha	3 606	3 437	3 661	3 548		
Sömmerda	3 864	3 660	3 803	3 662		
Hildburghausen	4 437	4 170	4 480	4 320		
Ilm-Kreis	2 473	2 387	2 526	2 455		
Weimarer Land	4 913	4 559	4 815	4 719		
Sonneberg	1 443	1 392	1 455	1 389		
Saalfeld-Rudolstadt	3 864	3 700	3 948	3 582		
Saale-Holzland-Kreis	4 375	4 169	4 518	4 698		
Saale-Orla-Kreis	8 902	8 421	8 984	8 780		
Greiz	8 430	8 140	8 825	8 538		
Altenburger Land	3 625	3 450	3 712	3 580		
Thüringen	75 640	71 797	76 647	74 804		
Dagegen 2003	75 931	70 105	78 920	76 953		

5. Milchanlieferung an Molkereien 2004 nach Ländern

Monat Zeitraum	Milchan- lieferung insgesamt	Davon an Molkereien in								
		Thüringen	Bayern	Branden- burg	Hessen	Nieder- sachsen	Nordrh.- Westfal.	Rheinl.- Pfalz	Sachsen	Sachsen- Anhalt
Tonnen										
Januar	75 640	36 850	18 034	227	6 424	516	2 834	1 093	4 165	5 497
Februar	71 797	34 465	17 495	329	6 108	401	2 640	1 036	4 036	5 287
März	76 647	36 763	18 829	327	6 497	405	2 798	1 104	4 369	5 555
April	74 804	36 501	18 098	467	6 437	398	2 215	1 042	4 247	5 399
Januar-April	298 888	144 579	72 456	1 350	25 466	1 720	10 487	4 275	16 817	21 738
Dagegen 2003										
Januar	75 931	38 040	17 114	227	5 978	685	2 769	1 073	4 364	5 681
Februar	70 105	35 153	15 681	234	5 534	623	2 561	1 012	4 027	5 280
März	78 920	39 271	17 893	378	6 297	679	2 818	1 130	4 554	5 900
April	76 953	38 484	17 483	-	6 130	698	2 776	1 106	4 471	5 805
Januar-April	301 909	150 948	68 171	839	23 939	2 685	10 924	4 321	17 416	22 666

6. Legehennenhaltung und Eierzeugung im April 2004 nach der Größenstruktur

Größenstruktur Haltungskapazität von... bis unter... Hennenhaltungs- plätze ¹⁾	Betriebe	Hennen- haltungs- plätze ¹⁾	Legehennen ²⁾		Erzeugte Eier ³⁾	Legeleistung Eier je Henne	Auslastung der Haltungs- kapazität
			am 1. des Berichts- monats	im Durch- schnitt			
			Anzahl				
unter 10 000	4	25 000	22 443	22 158	548	24,7	89,8
10 000 - 30 000	3	68 400	59 332	58 776	1 427	24,3	86,7
30 000 - 100 000	8	521 987	464 818	459 926	11 019	24,0	89,0
100 000 und mehr	4	1 536 239	1 189 383	1 156 814	29 526	25,5	77,4
Thüringen	19	2 151 626	1 735 976	1 697 673	42 520	25,0	80,7

1) bei voller Ausnutzung der für die Hennenhaltung verfügbaren Stallplätze - 2) einschließlich legereifer Junghennen und Legehennen, die sich in der Legepause befinden - 3) einschließlich Bruch-, Knick- und Junghenneneier

7. Legehennenhaltung und Eierzeugung 2004 nach Monaten

Monat	Betriebe	Hennen- haltungs- plätze ¹⁾	Legehennen ²⁾		Erzeugte Eier ³⁾	Legeleistung Eier je Henne	Auslastung der Haltungs- kapazität
			am 1. des Berichts- monats	im Durch- schnitt			
			Anzahl				
Januar	19	2 151 226	1 677 771	1 649 564	39 562	24,0	78,0
Februar	19	2 151 226	1 621 356	1 645 997	37 488	22,8	75,4
März	19	2 151 226	1 670 638	1 703 307	41 551	24,4	77,7
April	19	2 151 626	1 735 976	1 697 673	42 520	25,0	80,7
Mai	19	2 151 626	1 659 370	77,1

1) bei voller Ausnutzung der für die Hennenhaltung verfügbaren Stallplätze - 2) einschließlich legereifer Junghennen und Legehennen, die sich in der Legepause befinden - 3) einschließlich Bruch-, Knick- und Junghenneneier

8. Legehennenhaltung, Eiererzeugung und Geflügelschlachtung 2004

Merkmal	Einheit	Januar	Februar	März	April	Mai	Juni
Hennenhaltungsplätze am 1. des Berichtsmonats ¹⁾	1 000 St.	2 151	2 151	2 151	2 152	2 152	
Auslastung der Haltungskapazität am 1. des Berichtsmonats	%	78,0	75,4	77,7	80,7	77,1	
Legehennen am 1. des Berichtsmonats ²⁾	1 000 St.	1 678	1 621	1 671	1 736	1 659	
Legehennen im Durchschnitt des Berichtsmonats ²⁾	1 000 St.	1 650	1 646	1 703	1 698	...	
Erzeugte Eier ³⁾	1 000 St.	39 562	37 488	41 551	42 520	...	
Legeleistung Eier je Henne	St.	24,0	22,8	24,4	25,0	...	
Geschlachtetes Geflügel	t	
Dagegen 2003							
Auslastung der Haltungskapazität am 1. des Berichtsmonats	%	81,8	83,5	81,5	85,5	85,0	
Legehennen im Durchschnitt des Berichtsmonats ²⁾	1 000 St.	1 688	1 694	1 698	1 724	1 687	
Erzeugte Eier ³⁾	1 000 St.	41 765	37 958	43 172	43 911	43 927	
Legeleistung Eier je Henne	St.	24,7	22,4	25,4	25,5	26,0	
Geschlachtetes Geflügel	t	

1) bei voller Ausnutzung der für die Hennenhaltung verfügbaren Stallplätze - 2) einschließlich legereifer Junghennen und Legehennen, die sich in der Legepause befinden - 3) einschließlich Bruch-, Knick- und Junghenneneier