

Statistischer Bericht

Ergebnisse der tierischen Erzeugung
in Thüringen
Juni 2004

Thüringer Landesamt für Statistik



Inhaltsverzeichnis

	Seite
Vorbemerkungen	3
 Grafiken	
1. Veränderungen der Schlachtungen 2004 gegenüber dem jeweiligen Vorjahresmonat	4
2. Veränderungen der Milchanlieferung an Molkereien 2004 gegenüber dem jeweiligen Vorjahresmonat	4
 Tabellen	
1. Schlachtungen und Schlachtmenge 2004	5
2. Anzahl der Schlachtungen von beschauten, als tauglich beurteilten Tieren im Juni 2004 nach Kreisen	6
3. Anzahl der Schlachtungen von beschauten, als tauglich beurteilten Tieren von Januar-Juni 2004 nach Kreisen	8
4. Milchanlieferung an Molkereien 2004 nach Kreisen	10
5. Milchanlieferung an Molkereien 2004 nach Ländern	11
6. Legehennenhaltung und Eierzeugung im Mai 2004 nach der Größenstruktur	12
7. Legehennenhaltung und Eierzeugung 2004 nach Monaten	12
8. Legehennenhaltung, Eierzeugung und Geflügelschlachtung 2004	13

Vorbemerkungen

Dieser Bericht erscheint monatlich und enthält vorläufige Ergebnisse.

Rechtsgrundlagen

Gesetz über Agrarstatistiken (Agrarstatistikgesetz - AgrStatG) in der Fassung der Bekanntmachung vom 8. August 2002 (BGBl. I S. 3118). Anwendung finden auch Vorschriften des Gesetzes über die Statistik für Bundeszwecke (Bundesstatistikgesetz - BStatG) vom 22. Januar 1987 (BGBl. I S. 462, 565), zuletzt geändert durch Artikel 16 des Gesetzes vom 21. August 2002 (BGBl. I S. 3322).

Schlachtungen, Schlachtgewichte, Schlachtmenge

Es werden Merkmale über Schlachtungen von Rindern, Kälbern, Schweinen, Schafen, Ziegen und Pferden, an denen nach den Bestimmungen des Fleischhygienegesetzes ¹⁾ die Schlacht- und Fleischschau vorgenommen wurde, erhoben. Erhebungsmerkmale der Schlachtungsstatistik sind die Zahl der Tiere nach Herkunft, Tierart, Tauglichkeit, gewerblichen Schlachtungen und Hausschlachtungen und bei Rindern außerdem nach Kategorien. In diesem Bericht werden die tauglich beurteilten Tiere aus gewerblichen Schlachtungen inländischer und ausländischer Herkunft zusammengefasst nachgewiesen.

Für die Schlachtgewichtsstatistik werden für die Tierarten Rinder, Kälber, Schweine und Schafe die von der Thüringer Landesanstalt für Landwirtschaft auf Grund der nach der Vierten Vieh- und Fleischgesetz-Durchführungsverordnung ²⁾ ermittelten durchschnittlichen Schlachtgewichte verwendet. Die Durchschnittsschlachtgewichte für die Tierarten Ziegen und Pferde basieren auf den Angaben des Bundesministeriums für Verbraucherschutz, Ernährung und Landwirtschaft.

Die Ermittlung der Gesamtschlachtmenge erfolgt auf der Grundlage der Anzahl der beschauten, als tauglich beurteilten Tiere und der erreichten Durchschnittsschlachtgewichte.

Milchanlieferung

Grundlage hierfür sind die nach der Marktordnungswaren-Meldeverordnung ³⁾ zu erstattenden Meldungen der Molkereien. Erfasst wird die von Thüringer Erzeugern an Molkereien angelieferte Milchmenge mit natürlichem Fettgehalt einschließlich Ziegen-, Schaf- und Büffelmilch. Diese Angaben werden von der Thüringer Landesanstalt für Landwirtschaft monatlich nach Einzugsgebieten bereitgestellt.

Legehennenhaltung und Eierzeugung

Hier sind die Inhaber bzw. Leiter von Unternehmen mit mindestens 3 000 Hennenhaltungsplätzen auskunftspflichtig.

Geflügelschlachtung

Auskunftspflichtig sind die Inhaber bzw. Leiter von Unternehmen mit einer Schlachtkapazität von mindestens 2 000 Tieren im Monat.

Zeichenerklärung

- 0 weniger als die Hälfte von 1 in der letzten besetzten Stelle, jedoch mehr als nichts
- nichts vorhanden (genau Null)
- . Zahlenwert unbekannt oder geheim zu halten
- ... Angabe fällt später an

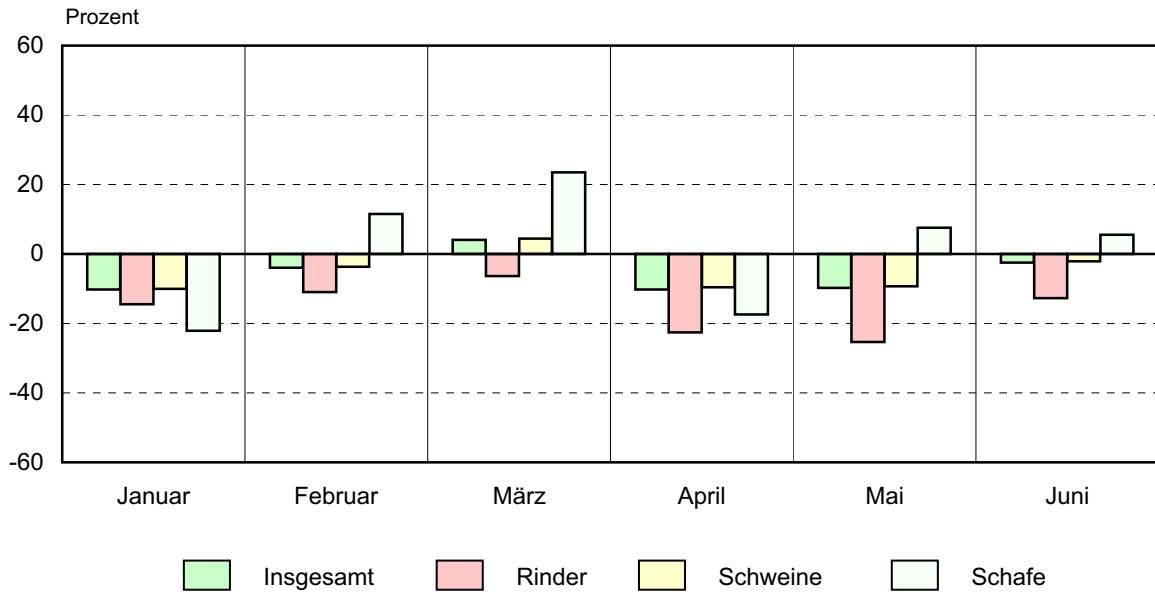
Anmerkung: Abweichungen in den Summen erklären sich aus dem Runden der Einzelwerte.

1) Fleischhygienegesetz (FIHG) neu gefasst durch Bekanntmachung vom 30.06.2003 (BGBl. I S. 1242)

2) Vierte Vieh- und Fleischgesetz-Durchführungsverordnung in der Fassung der Bekanntmachung vom 23. Juni 1994 (BGBl. I S. 1302), zuletzt geändert durch Artikel 381 der Verordnung vom 29. Oktober 2001 (BGBl. I S. 2785)

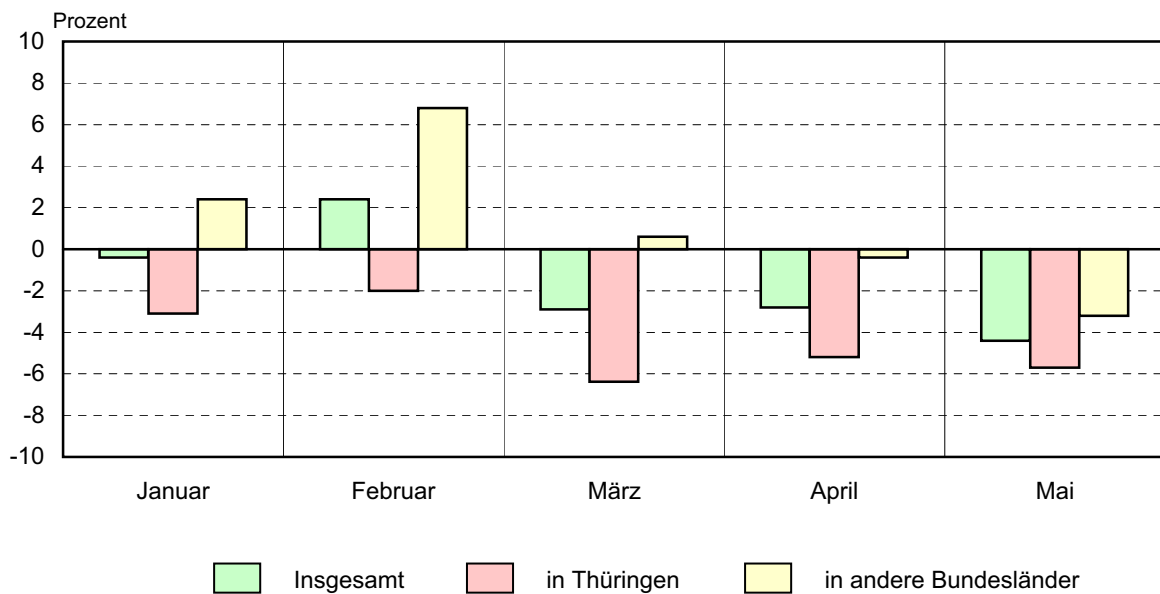
3) Verordnung über Meldepflichten über Marktordnungswaren (Marktordnungswaren-Meldeverordnung) vom 24. November 1999 (BGBl. I S. 2286)

1. Veränderungen der Schlachtungen 2004 gegenüber dem jeweiligen Vorjahresmonat



Thüringer Landesamt für Statistik

2. Veränderungen der Milchanlieferung an Molkereien 2004 gegenüber dem jeweiligen Vorjahresmonat



Thüringer Landesamt für Statistik

1. Schlachtungen und Schlachtmenge 2004 *)

Monat Zeitraum	Rinder ins- gesamt	Davon				Kälber ²⁾	Schweine	Schafe, Lämmer, Hammel	Ziegen	Pferde
		Ochsen	Bullen	Kühe	Färsen ¹⁾					

Anzahl der Schlachtungen in Stück

Juni	I	4 185	53	1 795	2 103	234	130	124 601	307	82	3
	G	4 102	51	1 766	2 089	196	126	124 188	253	31	3
	H	83	2	29	14	38	4	413	54	51	-
Januar-Juni	I	29 090	354	10 316	15 842	2 578	867	756 634	3 113	505	45
	G	27 502	330	9 581	15 628	1 963	790	742 458	2 301	251	28
	H	1 588	24	735	214	615	77	14 176	812	254	17
Dagegen 2003											
Juni	I	4 792	35	1 798	2 548	411	119	127 286	291	61	8
	G	4 724	35	1 771	2 534	384	111	126 834	238	23	5
	H	68	-	27	14	27	8	452	53	38	3
Januar-Juni	I	34 353	238	12 141	18 357	3 617	923	797 736	3 212	452	54
	G	32 432	228	11 229	18 076	2 899	820	781 827	2 287	269	34
	H	1 921	10	912	281	718	103	15 909	925	183	20

Schlachtmenge in Tonnen

Juni	I	1 270	15	641	558	56	8	11 461	5	1	1
	G	1 246	15	630	554	47	8	11 423	5	1	1
	H	24	1	10	4	9	0	38	1	1	-
Januar-Juni	I	8 627	102	3 586	4 310	629	61	70 178	65	9	12
	G	8 157	95	3 331	4 252	479	56	68 859	47	5	7
	H	470	7	254	58	150	5	1 320	19	5	4
Dagegen 2003											
Juni	I	1 396	8	610	671	107	11	11 661	6	1	2
	G	1 376	8	601	667	100	10	11 619	5	0	1
	H	20	-	9	4	7	1	41	1	1	1
Januar-Juni	I	10 181	65	4 170	5 004	942	69	73 631	64	8	14
	G	9 599	62	3 857	4 927	754	62	72 158	46	5	9
	H	582	3	314	77	188	7	1 473	19	3	5

Durchschnittsschlachtgewichte in Kilogramm

Juni	G	304	286	357	265	241	60	92	18	18	264
Dagegen 2003											
Juni	G	291	231	339	263	261	90	92	19	18	264

*) tauglich beurteilte Tiere - 1) ausgewachsene weibliche Rinder, die noch nicht gekalbt haben - 2) Tiere, deren Schlachtkörper als Kälber zugeschnitten sind

I Schlachtungen insgesamt, G Gewerbliche Schlachtungen, H Hausschlachtungen

2. Anzahl der Schlachtungen von beschauten, als

Lfd. Nr.	Kreisfreie Stadt Landkreis Land	Rinder insgesamt		Davon					
				Ochsen		Bullen		Kühe	
		G	H	G	H	G	H	G	H
1	Stadt Erfurt	61	1	-	-	52	-	6	1
2	Stadt Gera ³⁾
3	Stadt Jena	711	-	25	-	272	-	371	-
4	Stadt Suhl	-	-	-	-	-	-	-	-
5	Stadt Weimar ⁴⁾
6	Stadt Eisenach ⁵⁾
7	Eichsfeld	64	2	-	-	50	1	9	-
8	Nordhausen	17	3	-	-	12	1	-	2
9	Wartburgkreis	21	8	-	1	19	2	-	2
10	Unstrut-Hainich-Kreis	36	3	-	-	23	2	3	-
11	Kyffhäuserkreis	6	4	-	-	6	4	-	-
12	Schmalkalden-Meiningen	105	4	5	-	84	2	5	-
13	Gotha	28	5	1	-	23	-	-	4
14	Sömmerda	-	-	-	-	-	-	-	-
15	Hildburghausen	16	5	-	-	10	1	2	-
16	Ilm-Kreis	-	-	-	-	-	-	-	-
17	Weimarer Land	5	-	-	-	5	-	-	-
18	Sonneberg	-	16	-	-	-	2	-	-
19	Saalfeld-Rudolstadt	89	6	-	-	65	2	18	-
20	Saale-Holzland-Kreis	21	-	-	-	13	-	-	-
21	Saale-Orla-Kreis	17	14	-	-	15	6	-	3
22	Greiz	12	10	-	1	3	6	6	1
23	Altenburger Land	2 893	2	20	-	1 114	-	1 669	1
24	Thüringen	4 102	83	51	2	1 766	29	2 089	14
25	Dagegen 2003	4 724	68	35	-	1 771	27	2 534	14

1) ausgewachsene weibliche Rinder, die noch nicht gekalbt haben - 2) Tiere, deren Schlachtkörper als Kälber zugeschnitten sind im Landkreis Wartburgkreis enthalten - G Gewerbliche Schlachtungen, H Hausschlachtungen

tauglich beurteilten Tieren im Juni 2004 nach Kreisen

Färsen ¹⁾		Kälber ²⁾		Schweine		Schafe, Lämmer, Hammel u. Ziegen		Pferde		Lfd. Nr.
G	H	G	H	G	H	G	H	G	H	
3	-	2	-	2 840	1	21	-	-	-	1
.	2
43	-	25	-	22 181	-	44	-	3	-	3
-	-	-	-	-	-	-	-	-	-	4
.	5
.	6
5	1	-	-	6 782	34	42	5	-	-	7
5	-	1	-	285	17	2	3	-	-	8
2	3	-	-	199	20	-	-	-	-	9
10	1	4	-	3 808	7	11	1	-	-	10
-	-	-	-	192	4	7	4	-	-	11
11	2	12	-	5 150	18	12	8	-	-	12
4	1	4	-	404	8	2	-	-	-	13
-	-	-	-	-	29	-	2	-	-	14
4	4	2	1	529	51	14	2	-	-	15
-	-	-	-	-	29	-	6	-	-	16
-	-	-	-	40 143	61	6	3	-	-	17
-	14	8	1	-	30	-	2	-	-	18
6	4	28	-	4 166	27	39	7	-	-	19
8	-	-	-	2	11	34	4	-	-	20
2	5	4	2	280	33	41	6	-	-	21
3	2	6	-	115	16	2	5	-	-	22
90	1	30	-	37 112	17	7	47	-	-	23
196	38	126	4	124 188	413	284	105	3	-	24
384	27	111	8	126 834	452	261	91	5	3	25

sind - 3) Angaben sind im Landkreis Greiz enthalten - 4) Angaben sind im Landkreis Weimarer Land enthalten - 5) Angaben

3. Anzahl der Schlachtungen von beschauten, als

Lfd. Nr.	Kreisfreie Stadt Landkreis Land	Rinder insgesamt		Davon					
				Ochsen		Bullen		Kühe	
		G	H	G	H	G	H	G	H
1	Stadt Erfurt	406	2	1	-	307	-	34	1
2	Stadt Gera ³⁾
3	Stadt Jena	5 094	-	92	-	1 693	-	2 795	-
4	Stadt Suhl	-	1	-	-	-	-	-	1
5	Stadt Weimar ⁴⁾
6	Stadt Eisenach ⁵⁾
7	Eichsfeld	402	135	-	1	281	67	61	14
8	Nordhausen	100	90	-	2	65	41	7	9
9	Wartburgkreis	144	267	5	15	105	92	4	49
10	Unstrut-Hainich-Kreis	272	68	-	-	161	30	21	19
11	Kyffhäuserkreis	46	57	-	-	46	57	-	-
12	Schmalkalden-Meiningen	637	192	25	-	491	67	12	50
13	Gotha	200	50	17	1	139	22	-	15
14	Sömmerda	-	37	-	-	-	16	-	-
15	Hildburghausen	121	27	3	-	68	10	19	1
16	Ilm-Kreis	-	40	-	-	-	19	-	4
17	Weimarer Land	25	25	-	-	18	18	-	1
18	Sonneberg	-	20	-	-	-	3	-	-
19	Saalfeld-Rudolstadt	562	49	2	-	347	27	146	6
20	Saale-Holzland-Kreis	134	30	-	-	84	11	9	1
21	Saale-Orla-Kreis	112	224	-	-	99	106	1	23
22	Greiz	145	243	1	5	58	134	42	16
23	Altenburger Land	19 102	31	184	-	5 619	15	12 477	4
24	Thüringen	27 502	1 588	330	24	9 581	735	15 628	214
25	Dagegen 2003	32 432	1 921	228	10	11 229	912	18 076	281

1) ausgewachsene weibliche Rinder, die noch nicht gekalbt haben - 2) Tiere, deren Schlachtkörper als Kälber zugeschnitten sind im Landkreis Wartburgkreis enthalten - G Gewerbliche Schlachtungen, H Hausschlachtungen

tauglich beurteilten Tieren von Januar-Juni 2004 nach Kreisen

Färsen ¹⁾		Kälber ²⁾		Schweine		Schafe, Lämmer, Hammel u. Ziegen		Pferde		Lfd. Nr.
G	H	G	H	G	H	G	H	G	H	
64	1	19	-	16 318	237	127	4	1	-	1
.	2
514	-	257	-	121 749	9	583	-	20	-	3
-	-	-	1	-	12	-	-	-	-	4
.	5
.	6
60	53	8	6	37 363	1 288	209	18	5	2	7
28	38	5	2	1 408	781	20	48	-	-	8
30	111	-	-	1 207	1 144	-	64	-	1	9
90	19	13	4	20 517	1 471	320	68	-	1	10
-	-	-	-	1 337	1 263	32	42	-	1	11
109	75	44	8	31 016	549	141	60	-	4	12
44	12	39	-	2 458	621	17	31	-	1	13
-	21	-	3	456	1 449	-	35	-	-	14
31	16	19	3	3 204	566	89	27	1	3	15
-	17	-	-	-	598	-	53	-	-	16
7	6	-	9	267 811	1 070	12	47	-	-	17
-	17	10	6	-	61	-	2	-	-	18
67	16	159	4	26 878	272	276	40	-	2	19
41	18	7	-	86	528	353	55	1	-	20
12	95	24	25	1 424	953	171	76	-	2	21
44	88	31	4	722	810	87	118	-	-	22
822	12	155	2	208 504	494	115	278	-	-	23
1 963	615	790	77	742 458	14 176	2 552	1 066	28	17	24
2 899	718	820	103	781 827	15 909	2 556	1 108	34	20	25

sind - 3) Angaben sind im Landkreis Greiz enthalten - 4) Angaben sind im Landkreis Weimarer Land enthalten - 5) Angaben

4. Milchanlieferung an Molkereien 2004 nach Kreisen

Kreisfreie Stadt Landkreis Land	Januar	Februar	März	April	Mai	Juni
	Tonnen					
Stadt Erfurt	492	432	460	463	491	
Stadt Gera	344	321	351	356	366	
Stadt Jena	-	-	-	-	-	
Stadt Suhl	-	-	-	-	-	
Stadt Weimar	97	89	100	98	111	
Stadt Eisenach	363	346	365	360	369	
Eichsfeld	4 376	4 054	4 289	4 181	4 331	
Nordhausen	2 688	2 692	2 887	2 860	3 098	
Wartburgkreis	6 418	6 045	6 453	6 388	6 796	
Unstrut-Hainich-Kreis	4 268	4 058	4 295	4 204	4 323	
Kyffhäuserkreis	2 200	2 102	2 235	2 208	2 307	
Schmalkalden-Meiningen	4 462	4 173	4 485	4 415	4 610	
Gotha	3 606	3 437	3 661	3 548	3 596	
Sömmerda	3 864	3 660	3 803	3 662	3 716	
Hildburghausen	4 437	4 170	4 480	4 320	4 410	
Ilm-Kreis	2 473	2 387	2 526	2 455	2 538	
Weimarer Land	4 913	4 559	4 815	4 719	4 824	
Sonneberg	1 443	1 392	1 455	1 389	1 381	
Saalfeld-Rudolstadt	3 864	3 700	3 948	3 582	3 643	
Saale-Holzland-Kreis	4 375	4 169	4 518	4 698	4 893	
Saale-Orla-Kreis	8 902	8 421	8 984	8 780	9 061	
Greiz	8 430	8 140	8 825	8 538	8 931	
Altenburger Land	3 625	3 450	3 712	3 580	3 544	
Thüringen	75 640	71 797	76 647	74 804	77 339	
Dagegen 2003	75 931	70 105	78 920	76 953	80 935	

5. Milchlieferung an Molkereien 2004 nach Ländern

Monat Zeitraum	Milch- lieferung insgesamt	Davon an Molkereien in								
		Thüringen	Bayern	Branden- burg	Hessen	Nieder- sachsen	Nordrh.- Westfal.	Rheinl.- Pfalz	Sachsen	Sachsen- Anhalt
Tonnen										
Januar	75 640	36 850	18 034	227	6 424	516	2 834	1 093	4 165	5 497
Februar	71 797	34 465	17 495	329	6 108	401	2 640	1 036	4 036	5 287
März	76 647	36 763	18 829	327	6 497	405	2 798	1 104	4 369	5 555
April	74 804	36 501	18 098	467	6 437	398	2 215	1 042	4 247	5 399
Mai	77 339	37 645	18 751	147	6 797	553	2 316	1 133	4 409	5 588
Januar-Mai	376 227	182 224	91 207	1 497	32 263	2 273	12 803	5 408	21 226	27 326
Dagegen 2003										
Januar	75 931	38 040	17 114	227	5 978	685	2 769	1 073	4 364	5 681
Februar	70 105	35 153	15 681	234	5 534	623	2 561	1 012	4 027	5 280
März	78 920	39 271	17 893	378	6 297	679	2 818	1 130	4 554	5 900
April	76 953	38 484	17 483	-	6 130	698	2 776	1 106	4 471	5 805
Mai	80 935	39 910	18 384	328	6 602	739	2 978	1 159	4 752	6 083
Januar-Mai	382 844	190 858	86 555	1 167	30 541	3 424	13 902	5 480	22 168	28 749

6. Legehennenhaltung und Eierzeugung im Mai 2004 nach der Größenstruktur

Größenstruktur Haltungskapazität von... bis unter... Hennenhaltungs- plätze ¹⁾	Betriebe	Hennen- haltungs- plätze ¹⁾	Legehennen ²⁾		Erzeugte Eier ³⁾	Legeleistung Eier je Henne	Auslastung der Haltungs- kapazität
			am 1. des Berichts- monats	im Durch- schnitt			
			Anzahl				
unter 10 000	4	25 000	21 872	21 470	552	25,7	87,5
10 000 - 30 000	3	68 400	58 219	57 393	1 414	24,6	85,1
30 000 - 100 000	8	521 987	455 034	447 874	11 189	25,0	87,2
100 000 und mehr	4	1 536 239	1 124 707	1 076 766	28 308	26,3	73,2
Thüringen	19	2 151 626	1 659 832	1 603 502	41 464	25,9	77,1

1) bei voller Ausnutzung der für die Hennenhaltung verfügbaren Stallplätze - 2) einschließlich legereifer Junghennen und Legehennen, die sich in der Legepause befinden - 3) einschließlich Bruch-, Knick- und Junghenneneier

7. Legehennenhaltung und Eierzeugung 2004 nach Monaten

Monat	Betriebe	Hennen- haltungs- plätze ¹⁾	Legehennen ²⁾		Erzeugte Eier ³⁾	Legeleistung Eier je Henne	Auslastung der Haltungs- kapazität
			am 1. des Berichts- monats	im Durch- schnitt			
			Anzahl				
Januar	19	2 151 226	1 677 771	1 649 564	39 562	24,0	78,0
Februar	19	2 151 226	1 621 356	1 645 997	37 488	22,8	75,4
März	19	2 151 226	1 670 638	1 703 307	41 551	24,4	77,7
April	19	2 151 626	1 735 976	1 697 904	42 474	25,0	80,7
Mai	19	2 151 626	1 659 832	1 603 502	41 464	25,9	77,1
Juni	19	2 151 626	1 547 172	71,9

1) bei voller Ausnutzung der für die Hennenhaltung verfügbaren Stallplätze - 2) einschließlich legereifer Junghennen und Legehennen, die sich in der Legepause befinden - 3) einschließlich Bruch-, Knick- und Junghenneneier

8. Legehennenhaltung, Eiererzeugung und Geflügelschlachtung 2004

Merkmal	Einheit	Januar	Februar	März	April	Mai	Juni
Hennenhaltungsplätze am 1. des Berichtsmonats ¹⁾	1 000 St.	2 151	2 151	2 151	2 152	2 152	2 152
Auslastung der Haltungskapazität am 1. des Berichtsmonats	%	78,0	75,4	77,7	80,7	77,1	71,9
Legehennen am 1. des Berichtsmonats ²⁾	1 000 St.	1 678	1 621	1 671	1 736	1 660	1 547
Legehennen im Durchschnitt des Berichtsmonats ²⁾	1 000 St.	1 650	1 646	1 703	1 698	1 604	...
Erzeugte Eier ³⁾	1 000 St.	39 562	37 488	41 551	42 474	41 464	...
Legeleistung Eier je Henne	St.	24,0	22,8	24,4	25,0	25,9	...
Geschlachtetes Geflügel	t
Dagegen 2003							
Auslastung der Haltungskapazität am 1. des Berichtsmonats	%	81,8	83,5	81,5	85,5	85,0	81,9
Legehennen im Durchschnitt des Berichtsmonats ²⁾	1 000 St.	1 688	1 694	1 698	1 724	1 687	1 696
Erzeugte Eier ³⁾	1 000 St.	41 765	37 958	43 172	43 911	43 927	40 938
Legeleistung Eier je Henne	St.	24,7	22,4	25,4	25,5	26,0	24,1
Geschlachtetes Geflügel	t

1) bei voller Ausnutzung der für die Hennenhaltung verfügbaren Stallplätze - 2) einschließlich legereifer Junghennen und Legehennen, die sich in der Legepause befinden - 3) einschließlich Bruch-, Knick- und Junghenneneier