

# Statistischer Bericht

Ergebnisse der tierischen Erzeugung  
in Thüringen  
August 2004

---

Thüringer Landesamt für Statistik





## Inhaltsverzeichnis

	Seite
<b>Vorbemerkungen</b>	3
<b>Grafiken</b>	
1. Veränderungen der Schlachtungen 2004 gegenüber dem jeweiligen Vorjahresmonat	4
2. Veränderungen der Milchanlieferung an Molkereien 2004 gegenüber dem jeweiligen Vorjahresmonat	4
<b>Tabellen</b>	
1. Schlachtungen und Schlachtmenge 2004	5
2. Anzahl der Schlachtungen von beschauten, als tauglich beurteilten Tieren im August 2004 nach Kreisen	6
3. Anzahl der Schlachtungen von beschauten, als tauglich beurteilten Tieren von Januar-August 2004 nach Kreisen	8
4. Milchanlieferung an Molkereien 2004 nach Kreisen	10
5. Milchanlieferung an Molkereien 2004 nach Ländern	12
6. Legehennenhaltung und Eierzeugung im Juli 2004 nach der Größenstruktur	13
7. Legehennenhaltung und Eierzeugung 2004 nach Monaten	13
8. Legehennenhaltung, Eierzeugung und Geflügelschlachtung 2004	14



## **Vorbemerkungen**

Dieser Bericht erscheint monatlich und enthält vorläufige Ergebnisse.

## **Rechtsgrundlagen**

Gesetz über Agrarstatistiken (Agrarstatistikgesetz - AgrStatG) in der Fassung der Bekanntmachung vom 8. August 2002 (BGBl. I S. 3118). Anwendung finden auch Vorschriften des Gesetzes über die Statistik für Bundeszwecke (Bundesstatistikgesetz - BStatG) vom 22. Januar 1987 (BGBl. I S. 462, 565), zuletzt geändert durch Artikel 16 des Gesetzes vom 21. August 2002 (BGBl. I S. 3322).

## **Schlachtungen, Schlachtgewichte, Schlachtmenge**

Es werden Merkmale über Schlachtungen von Rindern, Kälbern, Schweinen, Schafen, Ziegen und Pferden, an denen nach den Bestimmungen des Fleischhygienegesetzes <sup>1)</sup> die Schlachtier- und Fleischschau vorgenommen wurde, erhoben. Erhebungsmerkmale der Schlachtungsstatistik sind die Zahl der Tiere nach Herkunft, Tierart, Tauglichkeit, gewerblichen Schlachtungen und Hausschlachtungen und bei Rindern außerdem nach Kategorien. In diesem Bericht werden die tauglich beurteilten Tiere aus gewerblichen Schlachtungen inländischer und ausländischer Herkunft zusammengefasst nachgewiesen.

Für die Schlachtgewichtsstatistik werden für die Tierarten Rinder, Kälber, Schweine und Schafe die von der Thüringer Landesanstalt für Landwirtschaft auf Grund der nach der Vierten Vieh- und Fleischgesetz-Durchführungsverordnung <sup>2)</sup> ermittelten durchschnittlichen Schlachtgewichte verwendet. Die Durchschnittsschlachtgewichte für die Tierarten Ziegen und Pferde basieren auf den Angaben des Bundesministeriums für Verbraucherschutz, Ernährung und Landwirtschaft.

Die Ermittlung der Gesamtschlachtmenge erfolgt auf der Grundlage der Anzahl der beschauten, als tauglich beurteilten Tiere und der erreichten Durchschnittsschlachtgewichte.

## **Milchanlieferung**

Grundlage hierfür sind die nach der Marktordnungswaren-Meldeverordnung <sup>3)</sup> zu erstattenden Meldungen der Molkereien. Erfasst wird die von Thüringer Erzeugern an Molkereien angelieferte Milchmenge mit natürlichem Fettgehalt einschließlich Ziegen-, Schaf- und Büffelmilch. Diese Angaben werden von der Thüringer Landesanstalt für Landwirtschaft monatlich nach Einzugsgebieten bereitgestellt.

## **Legehennenhaltung und Eierzeugung**

Hier sind die Inhaber bzw. Leiter von Unternehmen mit mindestens 3 000 Hennenhaltungsplätzen auskunftspflichtig.

## **Geflügelschlachtung**

Auskunftspflichtig sind die Inhaber bzw. Leiter von Unternehmen mit einer Schlachtkapazität von mindestens 2 000 Tieren im Monat.

## **Zeichenerklärung**

- 0 weniger als die Hälfte von 1 in der letzten besetzten Stelle, jedoch mehr als nichts
- nichts vorhanden (genau Null)
- . Zahlenwert unbekannt oder geheim zu halten
- ... Angabe fällt später an

Anmerkung: Abweichungen in den Summen erklären sich aus dem Runden der Einzelwerte.

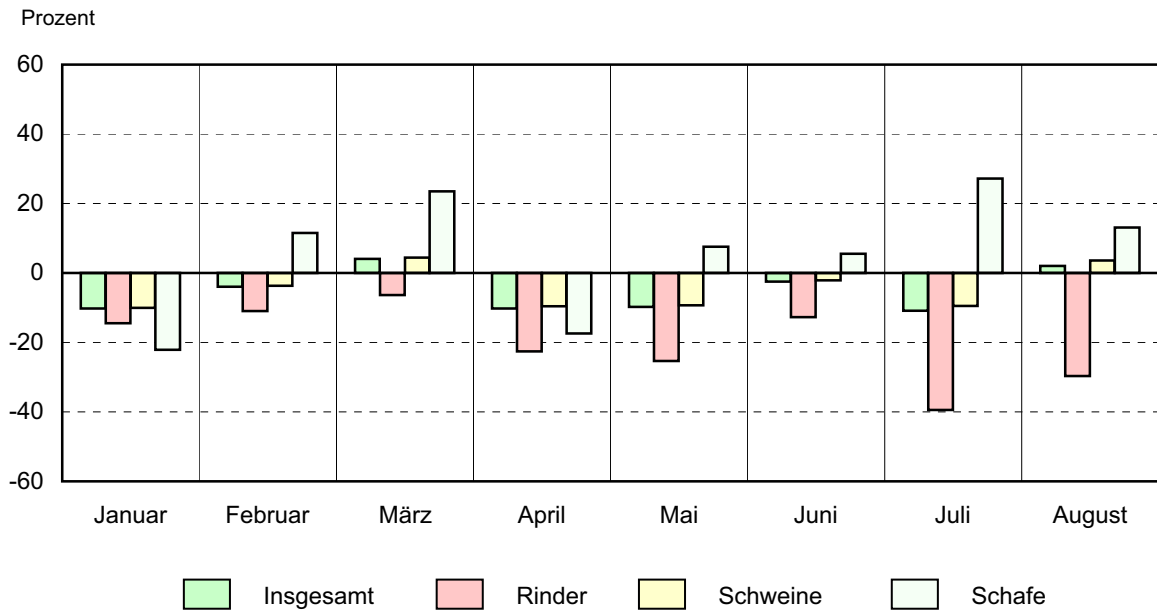
---

1) Fleischhygienegesetz (FIHG) neu gefasst durch Bekanntmachung vom 30.06.2003 (BGBl. I S. 1242)

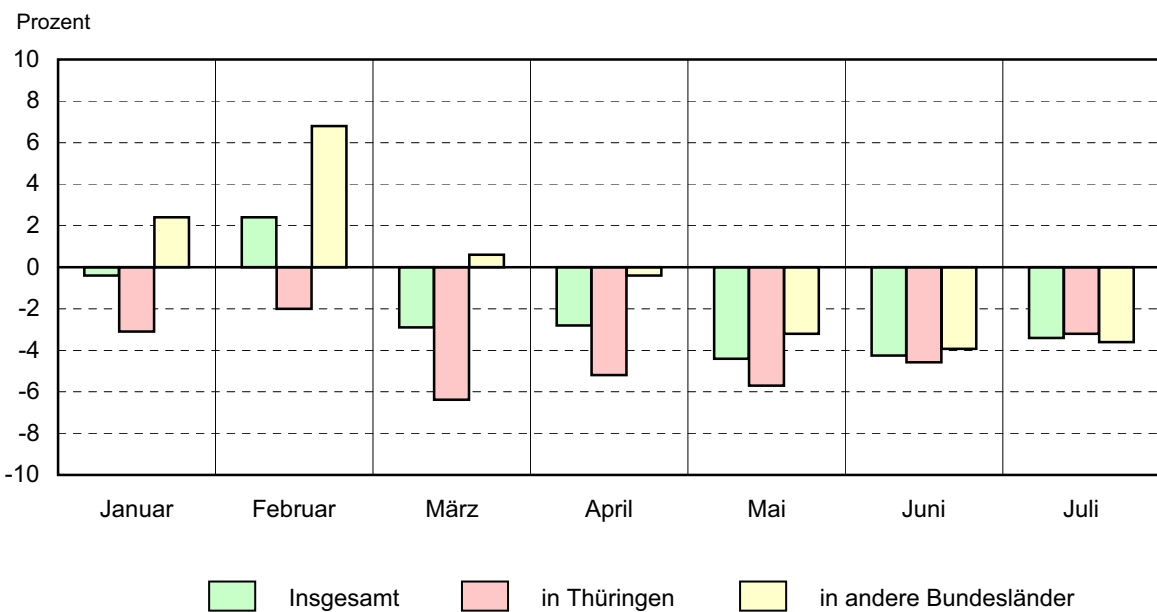
2) Vierte Vieh- und Fleischgesetz-Durchführungsverordnung in der Fassung der Bekanntmachung vom 23. Juni 1994 (BGBl. I S. 1302), zuletzt geändert durch Artikel 381 der Verordnung vom 29. Oktober 2001 (BGBl. I S. 2785)

3) Verordnung über Meldepflichten über Marktordnungswaren (Marktordnungswaren-Meldeverordnung) vom 24. November 1999 (BGBl. I S. 2286)

### 1. Veränderungen der Schlachtungen 2004 gegenüber dem jeweiligen Vorjahresmonat



### 2. Veränderungen der Milchanlieferung an Molkereien 2004 gegenüber dem jeweiligen Vorjahresmonat



### 1. Schlachtungen und Schlachtmenge 2004 \*)

Monat Zeitraum	Rinder ins- gesamt	Davon				Kälber <sup>2)</sup>	Schweine	Schafe, Lämmer, Hammel	Ziegen	Pferde
		Ochsen	Bullen	Kühe	Färsen <sup>1)</sup>					

#### Anzahl der Schlachtungen in Stück

August	I	4 296	36	1 716	2 312	232	118	123 907	345	13	11
	G	4 258	36	1 700	2 304	218	114	123 638	305	8	9
	H	38	-	16	8	14	4	269	40	5	2
Januar-August	I	37 498	442	13 603	20 421	3 032	1 103	994 070	3 846	563	65
	G	35 809	417	12 821	20 188	2 383	1 015	979 270	2 945	268	45
	H	1 689	25	782	233	649	88	14 800	901	295	20
<b>Dagegen 2003</b>											
August	I	6 114	35	1 858	3 791	430	131	119 648	305	10	4
	G	6 077	35	1 836	3 784	422	123	119 339	268	4	3
	H	37	-	22	7	8	8	309	37	6	1
Januar-August	I	47 256	326	16 178	26 234	4 518	1 183	1 042 759	3 822	513	63
	G	45 252	315	15 226	25 931	3 780	1 067	1 026 294	2 827	289	41
	H	2 004	11	952	303	738	116	16 465	995	224	22

#### Schlachtmenge in Tonnen

August	I	1 266	11	597	604	55	9	11 345	5	0	3
	G	1 255	11	591	602	51	8	11 320	4	0	2
	H	11	-	6	2	3	0	25	1	0	1
Januar-August	I	11 101	128	4 726	5 509	738	79	91 984	77	10	17
	G	10 601	121	4 455	5 446	579	72	90 607	57	5	12
	H	500	7	271	63	158	6	1 377	20	5	5
<b>Dagegen 2003</b>											
August	I	1 745	10	637	998	100	9	10 942	4	0	1
	G	1 734	10	630	996	98	9	10 914	4	0	1
	H	11	-	8	2	2	1	28	1	0	0
Januar-August	I	13 895	90	5 562	7 078	1 166	88	96 083	73	9	17
	G	13 288	87	5 234	6 995	973	80	94 559	54	5	11
	H	607	3	328	83	193	8	1 524	20	4	6

#### Durchschnittsschlachtgewichte in Kilogramm

August	G	295	298	348	261	236	72	92	14	18	264
<b>Dagegen 2003</b>											
August	G	285	291	343	263	233	71	91	14	18	264

\*) tauglich beurteilte Tiere - 1) ausgewachsene weibliche Rinder, die noch nicht gekalbt haben - 2) Tiere, deren Schlachtkörper als Kälber zugeschnitten sind

I Schlachtungen insgesamt, G Gewerbliche Schlachtungen, H Hausschlachtungen

**2. Anzahl der Schlachtungen von beschauten, als**

Lfd. Nr.	Kreisfreie Stadt Landkreis Land	Rinder insgesamt		Davon					
				Ochsen		Bullen		Kühe	
		G	H	G	H	G	H	G	H
1	Stadt Erfurt	51	-	-	-	43	-	5	-
2	Stadt Gera <sup>3)</sup>	.	.	.	.	.	.	.	.
3	Stadt Jena	665	-	14	-	240	-	368	-
4	Stadt Suhl	-	-	-	-	-	-	-	-
5	Stadt Weimar <sup>4)</sup>	.	.	.	.	.	.	.	.
6	Stadt Eisenach <sup>5)</sup>	.	.	.	.	.	.	.	.
7	Eichsfeld	63	-	-	-	47	-	9	-
8	Nordhausen	12	-	-	-	11	-	1	-
9	Wartburgkreis	17	10	-	-	17	-	-	3
10	Unstrut-Hainich-Kreis	34	-	-	-	26	-	1	-
11	Kyffhäuserkreis	7	4	-	-	7	4	-	-
12	Schmalkalden-Meiningen	74	5	-	-	62	2	-	2
13	Gotha	26	-	-	-	23	-	-	-
14	Sömmerda	-	-	-	-	-	-	-	-
15	Hildburghausen	10	-	1	-	5	-	3	-
16	Ilm-Kreis	-	-	-	-	-	-	-	-
17	Weimarer Land	2	2	-	-	2	2	-	-
18	Sonneberg	-	-	-	-	-	-	-	-
19	Saalfeld-Rudolstadt	82	1	-	-	57	1	17	-
20	Saale-Holzland-Kreis	20	3	-	-	15	1	-	1
21	Saale-Orla-Kreis	16	7	-	-	15	3	-	1
22	Greiz	22	5	-	-	7	3	5	-
23	Altenburger Land	3 157	1	21	-	1 123	-	1 895	1
<b>24</b>	<b>Thüringen</b>	<b>4 258</b>	<b>38</b>	<b>36</b>	<b>-</b>	<b>1 700</b>	<b>16</b>	<b>2 304</b>	<b>8</b>
<b>25</b>	<b>Dagegen 2003</b>	<b>6 077</b>	<b>37</b>	<b>35</b>	<b>-</b>	<b>1 836</b>	<b>22</b>	<b>3 784</b>	<b>7</b>

1) ausgewachsene weibliche Rinder, die noch nicht gekalbt haben - 2) Tiere, deren Schlachtkörper als Kälber zugeschnitten sind im Landkreis Wartburgkreis enthalten - G Gewerbliche Schlachtungen, H Hausschlachtungen



**tauglich beurteilten Tieren im August 2004 nach Kreisen**

Färsen <sup>1)</sup>		Kälber <sup>2)</sup>		Schweine		Schafe, Lämmer, Hammel u. Ziegen		Pferde		Lfd. Nr.
G	H	G	H	G	H	G	H	G	H	
3	-	4	-	2 631	-	21	1	1	-	1
.	.	.	.	.	.	.	.	.	.	2
43	-	39	-	20 763	-	71	-	3	-	3
-	-	-	-	-	-	-	-	-	-	4
.	.	.	.	.	.	.	.	.	.	5
.	.	.	.	.	.	.	.	.	.	6
7	-	-	-	6 708	16	46	-	1	-	7
-	-	-	-	207	8	-	-	-	-	8
-	7	-	-	203	14	-	5	-	-	9
7	-	1	-	3 733	6	21	-	-	-	10
-	-	-	-	257	7	2	9	-	-	11
12	1	2	1	5 096	2	4	7	-	1	12
3	-	7	-	225	4	5	1	-	1	13
-	-	-	-	-	15	-	-	-	-	14
1	-	4	-	522	2	3	-	-	-	15
-	-	-	-	-	35	-	3	-	-	16
-	-	-	-	42 756	72	1	7	-	-	17
-	-	-	-	-	-	-	-	-	-	18
8	-	21	-	4 473	3	66	3	4	-	19
5	1	1	-	3	23	49	2	-	-	20
1	3	1	1	263	33	10	3	-	-	21
10	2	3	1	117	27	3	1	-	-	22
118	-	31	1	35 681	2	11	3	-	-	23
<b>218</b>	<b>14</b>	<b>114</b>	<b>4</b>	<b>123 638</b>	<b>269</b>	<b>313</b>	<b>45</b>	<b>9</b>	<b>2</b>	<b>24</b>
<b>422</b>	<b>8</b>	<b>123</b>	<b>8</b>	<b>119 339</b>	<b>309</b>	<b>272</b>	<b>43</b>	<b>3</b>	<b>1</b>	<b>25</b>

sind - 3) Angaben sind im Landkreis Greiz enthalten - 4) Angaben sind im Landkreis Weimarer Land enthalten - 5) Angaben

**3. Anzahl der Schlachtungen von beschauten, als**

Lfd. Nr.	Kreisfreie Stadt Landkreis Land	Rinder insgesamt		Davon					
				Ochsen		Bullen		Kühe	
		G	H	G	H	G	H	G	H
1	Stadt Erfurt	511	2	1	-	393	-	43	1
2	Stadt Gera <sup>3)</sup>	.	.	.	.	.	.	.	.
3	Stadt Jena	6 473	-	131	-	2 197	-	3 550	-
4	Stadt Suhl	-	1	-	-	-	-	-	1
5	Stadt Weimar <sup>4)</sup>	.	.	.	.	.	.	.	.
6	Stadt Eisenach <sup>5)</sup>	.	.	.	.	.	.	.	.
7	Eichsfeld	508	136	-	1	364	67	73	14
8	Nordhausen	126	93	-	2	86	43	9	10
9	Wartburgkreis	175	279	5	16	134	93	4	52
10	Unstrut-Hainich-Kreis	339	76	-	-	210	34	25	22
11	Kyffhäuserkreis	64	63	-	-	64	63	-	-
12	Schmalkalden-Meiningen	800	218	30	-	624	75	16	54
13	Gotha	249	52	18	1	179	22	-	17
14	Sömmerda	-	37	-	-	-	16	-	-
15	Hildburghausen	142	27	4	-	80	10	24	1
16	Ilm-Kreis	-	42	-	-	-	21	-	4
17	Weimarer Land	29	34	-	-	21	27	-	1
18	Sonneberg	-	20	-	-	-	3	-	-
19	Saalfeld-Rudolstadt	727	52	2	-	460	28	187	8
20	Saale-Holzland-Kreis	166	33	-	-	110	12	9	2
21	Saale-Orla-Kreis	148	234	-	-	132	110	1	24
22	Greiz	199	258	1	5	77	143	56	17
23	Altenburger Land	25 153	32	225	-	7 690	15	16 191	5
<b>24</b>	<b>Thüringen</b>	<b>35 809</b>	<b>1 689</b>	<b>417</b>	<b>25</b>	<b>12 821</b>	<b>782</b>	<b>20 188</b>	<b>233</b>
<b>25</b>	<b>Dagegen 2003</b>	<b>45 252</b>	<b>2 004</b>	<b>315</b>	<b>11</b>	<b>15 226</b>	<b>952</b>	<b>25 931</b>	<b>303</b>

1) ausgewachsene weibliche Rinder, die noch nicht gekalbt haben - 2) Tiere, deren Schlachtkörper als Kälber zugeschnitten sind im Landkreis Wartburgkreis enthalten - G Gewerbliche Schlachtungen, H Hausschlachtungen

tauglich beurteilten Tieren von Januar-August 2004 nach Kreisen

Färsen <sup>1)</sup>		Kälber <sup>2)</sup>		Schweine		Schafe, Lämmer, Hammel u. Ziegen		Pferde		Lfd. Nr.
G	H	G	H	G	H	G	H	G	H	
74	1	23	-	21 280	237	152	5	2	-	1
.	.	.	.	.	.	.	.	.	.	2
595	-	320	-	162 624	9	790	-	30	-	3
-	-	-	1	-	12	-	-	-	-	4
.	.	.	.	.	.	.	.	.	.	5
.	.	.	.	.	.	.	.	.	.	6
71	54	9	6	50 437	1 314	282	21	7	2	7
31	38	5	2	1 820	799	20	48	-	-	8
32	118	-	-	1 557	1 169	-	69	-	1	9
104	20	17	4	27 653	1 556	351	73	-	1	10
-	-	-	-	2 067	1 306	35	57	-	2	11
130	89	49	9	41 031	565	155	69	-	5	12
52	12	50	2	2 972	634	27	38	-	2	13
-	21	-	3	456	1 495	-	39	-	-	14
34	16	26	3	4 158	572	100	28	1	3	15
-	17	-	-	-	654	-	60	-	-	16
8	6	-	9	346 103	1 211	14	54	-	-	17
-	17	10	6	-	61	-	2	-	-	18
78	16	203	4	35 212	275	362	46	4	2	19
47	19	11	-	100	562	477	58	1	-	20
15	100	28	30	1 900	1 003	218	81	-	2	21
65	93	37	6	926	858	90	130	-	-	22
1 047	12	227	3	278 974	508	140	318	-	-	23
<b>2 383</b>	<b>649</b>	<b>1 015</b>	<b>88</b>	<b>979 270</b>	<b>14 800</b>	<b>3 213</b>	<b>1 196</b>	<b>45</b>	<b>20</b>	<b>24</b>
<b>3 780</b>	<b>738</b>	<b>1 067</b>	<b>116</b>	<b>1 026 294</b>	<b>16 465</b>	<b>3 116</b>	<b>1 219</b>	<b>41</b>	<b>22</b>	<b>25</b>

sind - 3) Angaben sind im Landkreis Greiz enthalten - 4) Angaben sind im Landkreis Weimarer Land enthalten - 5) Angaben

#### 4. Milchanlieferung an Molkereien

Lfd. Nr.	Kreisfreie Stadt Landkreis Land	Januar	Februar	März	April	Mai
		Tonnen				
1	Stadt Erfurt	492	432	460	463	491
2	Stadt Gera	344	321	351	356	366
3	Stadt Jena	-	-	-	-	-
4	Stadt Suhl	-	-	-	-	-
5	Stadt Weimar	97	89	100	98	111
6	Stadt Eisenach	363	346	365	360	369
7	Eichsfeld	4 376	4 054	4 289	4 181	4 331
8	Nordhausen	2 688	2 692	2 887	2 860	3 098
9	Wartburgkreis	6 418	6 045	6 453	6 388	6 796
10	Unstrut-Hainich-Kreis	4 268	4 058	4 295	4 204	4 323
11	Kyffhäuserkreis	2 200	2 102	2 235	2 208	2 307
12	Schmalkalden-Meiningen	4 462	4 173	4 485	4 415	4 610
13	Gotha	3 606	3 437	3 661	3 548	3 596
14	Sömmerda	3 864	3 660	3 803	3 662	3 716
15	Hildburghausen	4 437	4 170	4 480	4 320	4 410
16	Ilm-Kreis	2 473	2 387	2 526	2 455	2 538
17	Weimarer Land	4 913	4 559	4 815	4 719	4 824
18	Sonneberg	1 443	1 392	1 455	1 389	1 381
19	Saalfeld-Rudolstadt	3 864	3 700	3 948	3 582	3 643
20	Saale-Holzland-Kreis	4 375	4 169	4 518	4 698	4 893
21	Saale-Orla-Kreis	8 902	8 421	8 984	8 780	9 061
22	Greiz	8 430	8 140	8 825	8 538	8 931
23	Altenburger Land	3 625	3 450	3 712	3 580	3 544
<b>24</b>	<b>Thüringen</b>	<b>75 640</b>	<b>71 797</b>	<b>76 647</b>	<b>74 804</b>	<b>77 339</b>
<b>25</b>	<b>Dagegen 2003</b>	<b>75 931</b>	<b>70 105</b>	<b>78 920</b>	<b>76 953</b>	<b>80 935</b>

**2004 nach Kreisen**

Juni	Juli	August	September	Oktober	November	Dezember	Lfd. Nr.
Tonnen							
495	513						1
342	356						2
-	-						3
-	-						4
100	96						5
365	386						6
4 069	4 155						7
2 915	2 934						8
6 609	6 685						9
4 102	4 427						10
2 227	2 305						11
4 411	4 534						12
3 368	3 476						13
3 582	3 657						14
4 134	4 235						15
2 424	2 410						16
4 568	4 641						17
1 280	1 265						18
3 472	3 620						19
4 640	4 778						20
8 658	8 967						21
8 534	8 773						22
3 451	3 568						23
<b>73 746</b>	<b>75 781</b>						<b>24</b>
<b>77 019</b>	<b>78 462</b>						<b>25</b>

### 5. Milchlieferung an Molkereien 2004 nach Ländern

Monat Zeitraum	Milch- lieferung insgesamt	Davon an Molkereien in								
		Thüringen	Bayern	Branden- burg	Hessen	Nieder- sachsen	Nordrh.- Westfal.	Rheinl.- Pfalz	Sachsen	Sachsen- Anhalt
Tonnen										
Januar	75 640	36 850	18 034	227	6 424	516	2 834	1 093	4 165	5 497
Februar	71 797	34 465	17 495	329	6 108	401	2 640	1 036	4 036	5 287
März	76 647	36 763	18 829	327	6 497	405	2 798	1 104	4 369	5 555
April	74 804	36 501	18 098	467	6 437	398	2 215	1 042	4 247	5 399
Mai	77 339	37 645	18 751	147	6 797	553	2 316	1 133	4 409	5 588
Juni	73 746	36 061	17 760	51	6 523	499	2 200	1 161	4 199	5 292
Juli	75 781	37 243	18 336	25	6 907	440	2 221	1 204	4 032	5 373
Januar-Juli	525 754	255 528	127 303	1 573	45 693	3 212	17 224	7 773	29 457	37 991
<b>Dagegen 2003</b>										
Januar	75 931	38 040	17 114	227	5 978	685	2 769	1 073	4 364	5 681
Februar	70 105	35 153	15 681	234	5 534	623	2 561	1 012	4 027	5 280
März	78 920	39 271	17 893	378	6 297	679	2 818	1 130	4 554	5 900
April	76 953	38 484	17 483	-	6 130	698	2 776	1 106	4 471	5 805
Mai	80 935	39 910	18 384	328	6 602	739	2 978	1 159	4 752	6 083
Juni	77 019	37 792	17 591	302	6 448	689	2 849	1 065	4 561	5 722
Juli	78 462	38 488	17 981	305	6 690	688	2 918	1 051	4 632	5 709
Januar-Juli	538 325	267 138	122 127	1 774	43 679	4 801	19 669	7 596	31 361	40 180

### 6. Legehennenhaltung und Eierzeugung im Juli 2004 nach der Größenstruktur

Größenstruktur Haltungskapazität von... bis unter... Hennenhaltungs- plätze <sup>1)</sup>	Betriebe	Hennen- haltungs- plätze <sup>1)</sup>	Legehennen <sup>2)</sup>		Erzeugte Eier <sup>3)</sup>	Legeleistung Eier je Henne	Auslastung der Haltungs- kapazität
			am 1. des Berichts- monats	im Durch- schnitt			
			Anzahl				
unter 10 000	4	25 000	19 543	19 101	438	22,9	78,2
10 000 - 30 000	3	68 400	58 590	57 868	1 424	24,6	85,7
30 000 - 100 000	8	521 987	456 644	438 479	10 762	24,5	87,5
100 000 und mehr	4	1 536 239	1 021 977	1 089 426	28 346	26,0	66,5
<b>Thüringen</b>	<b>19</b>	<b>2 151 626</b>	<b>1 556 754</b>	<b>1 604 873</b>	<b>40 970</b>	<b>25,5</b>	<b>72,4</b>

1) bei voller Ausnutzung der für die Hennenhaltung verfügbaren Stallplätze - 2) einschließlich legereifer Junghennen und Legehennen, die sich in der Legepause befinden - 3) einschließlich Bruch-, Knick- und Junghenneneier

### 7. Legehennenhaltung und Eierzeugung 2004 nach Monaten

Monat	Betriebe	Hennen- haltungs- plätze <sup>1)</sup>	Legehennen <sup>2)</sup>		Erzeugte Eier <sup>3)</sup>	Legeleistung Eier je Henne	Auslastung der Haltungs- kapazität
			am 1. des Berichts- monats	im Durch- schnitt			
			Anzahl				
Januar	19	2 151 226	1 677 771	1 649 564	39 562	24,0	78,0
Februar	19	2 151 226	1 621 356	1 645 997	37 488	22,8	75,4
März	19	2 151 226	1 670 638	1 703 307	41 551	24,4	77,7
April	19	2 151 626	1 735 976	1 697 904	42 474	25,0	80,7
Mai	19	2 151 626	1 659 832	1 603 502	41 464	25,9	77,1
Juni	19	2 151 626	1 547 172	1 551 963	39 771	25,6	71,9
Juli	19	2 151 626	1 556 754	1 604 873	40 970	25,5	72,4
August	19	2 151 626	1 652 991	...	...	...	76,8

1) bei voller Ausnutzung der für die Hennenhaltung verfügbaren Stallplätze - 2) einschließlich legereifer Junghennen und Legehennen, die sich in der Legepause befinden - 3) einschließlich Bruch-, Knick- und Junghenneneier

### 8. Legehennenhaltung, Eiererzeugung

Lfd. Nr.	Merkmal	Einheit	Januar	Februar	März	April	Mai
1	Hennenhaltungsplätze am 1. des Berichtsmonats <sup>1)</sup>	1 000 St.	2 151	2 151	2 151	2 152	2 152
2	Auslastung der Haltungskapazität am 1. des Berichtsmonats	%	78,0	75,4	77,7	80,7	77,1
3	Legehennen am 1. des Berichtsmonats <sup>2)</sup>	1 000 St.	1 678	1 621	1 671	1 736	1 660
4	Legehennen im Durchschnitt des Berichtsmonats <sup>2)</sup>	1 000 St.	1 650	1 646	1 703	1 698	1 604
5	Erzeugte Eier <sup>3)</sup>	1 000 St.	39 562	37 488	41 551	42 474	41 464
6	Legeleistung Eier je Henne	St.	24,0	22,8	24,4	25,0	25,9
7	Geschlachtetes Geflügel	t	.	.	.	.	.
<b>Dagegen 2003</b>							
8	Auslastung der Haltungskapazität am 1. des Berichtsmonats	%	81,8	83,5	81,5	85,5	85,0
9	Legehennen im Durchschnitt des Berichtsmonats <sup>2)</sup>	1 000 St.	1 688	1 694	1 698	1 724	1 687
10	Erzeugte Eier <sup>3)</sup>	1 000 St.	41 765	37 958	43 172	43 911	43 927
11	Legeleistung Eier je Henne	St.	24,7	22,4	25,4	25,5	26,0
12	Geschlachtetes Geflügel	t	.	.	.	.	.

1) bei voller Ausnutzung der für die Hennenhaltung verfügbaren Stallplätze - 2) einschließlich legereifer Junghennen und



**und Geflügelschlachtung 2004**

Juni	Juli	August	September	Oktober	November	Dezember	Lfd. Nr.
2 152	2 152	2 152					1
71,9	72,4	76,8					2
1 547	1 557	1 653					3
1 552	1 605	...					4
39 771	40 970	...					5
25,6	25,5	...					6
.	.	.					7
81,9	85,6	78,5					8
1 696	1 649	1 569					9
40 938	41 465	40 442					10
24,1	25,1	25,8					11
.	.	.					12

Legehennen, die sich in der Legepause befinden - 3) einschließlich Bruch-, Knick- und Junghenneneier