

Statistischer Bericht

Ergebnisse der tierischen Erzeugung
in Thüringen
November 2004

Thüringer Landesamt für Statistik



Inhaltsverzeichnis

	Seite
Vorbemerkungen	3
Grafiken	
1. Veränderungen der Schlachtungen 2004 gegenüber dem jeweiligen Vorjahresmonat	4
2. Veränderungen der Milchanlieferung an Molkereien 2004 gegenüber dem jeweiligen Vorjahresmonat	4
Tabellen	
1. Schlachtungen und Schlachtmenge 2004	5
2. Anzahl der Schlachtungen von beschauten, als tauglich beurteilten Tieren im November 2004 nach Kreisen	6
3. Anzahl der Schlachtungen von beschauten, als tauglich beurteilten Tieren von Januar-November 2004 nach Kreisen	8
4. Milchanlieferung an Molkereien 2004 nach Kreisen	10
5. Milchanlieferung an Molkereien 2004 nach Ländern	12
6. Legehennenhaltung und Eierzeugung im Oktober 2004 nach der Größenstruktur	13
7. Legehennenhaltung und Eierzeugung 2004 nach Monaten	13
8. Legehennenhaltung, Eierzeugung und Geflügelschlachtung 2004	14

Vorbemerkungen

Dieser Bericht erscheint monatlich und enthält vorläufige Ergebnisse.

Rechtsgrundlagen

Gesetz über Agrarstatistiken (Agrarstatistikgesetz - AgrStatG) in der Fassung der Bekanntmachung vom 8. August 2002 (BGBl. I S. 3118). Anwendung finden auch Vorschriften des Gesetzes über die Statistik für Bundeszwecke (Bundesstatistikgesetz - BStatG) vom 22. Januar 1987 (BGBl. I S. 462, 565), zuletzt geändert durch Artikel 16 des Gesetzes vom 21. August 2002 (BGBl. I S. 3322).

Schlachtungen, Schlachtgewichte, Schlachtmenge

Es werden Merkmale über Schlachtungen von Rindern, Kälbern, Schweinen, Schafen, Ziegen und Pferden, an denen nach den Bestimmungen des Fleischhygienegesetzes ¹⁾ die Schlachtier- und Fleischschau vorgenommen wurde, erhoben. Erhebungsmerkmale der Schlachtungsstatistik sind die Zahl der Tiere nach Herkunft, Tierart, Tauglichkeit, gewerblichen Schlachtungen und Hausschlachtungen und bei Rindern außerdem nach Kategorien. In diesem Bericht werden die tauglich beurteilten Tiere aus gewerblichen Schlachtungen inländischer und ausländischer Herkunft zusammengefasst nachgewiesen.

Für die Schlachtgewichtsstatistik werden für die Tierarten Rinder, Kälber, Schweine und Schafe die von der Thüringer Landesanstalt für Landwirtschaft auf Grund der nach der Vierten Vieh- und Fleischgesetz-Durchführungsverordnung ²⁾ ermittelten durchschnittlichen Schlachtgewichte verwendet. Die Durchschnittsschlachtgewichte für die Tierarten Ziegen und Pferde basieren auf den Angaben des Bundesministeriums für Verbraucherschutz, Ernährung und Landwirtschaft.

Die Ermittlung der Gesamtschlachtmenge erfolgt auf der Grundlage der Anzahl der beschauten, als tauglich beurteilten Tiere und der erreichten Durchschnittsschlachtgewichte.

Milchanlieferung

Grundlage hierfür sind die nach der Marktordnungswaren-Meldeverordnung ³⁾ zu erstattenden Meldungen der Molkereien. Erfasst wird die von Thüringer Erzeugern an Molkereien angelieferte Milchmenge mit natürlichem Fettgehalt einschließlich Ziegen-, Schaf- und Büffelmilch. Diese Angaben werden von der Thüringer Landesanstalt für Landwirtschaft monatlich nach Einzugsgebieten bereitgestellt.

Legehennenhaltung und Eierzeugung

Hier sind die Inhaber bzw. Leiter von Unternehmen mit mindestens 3 000 Hennenhaltungsplätzen auskunftspflichtig.

Geflügelschlachtung

Auskunftspflichtig sind die Inhaber bzw. Leiter von Unternehmen mit einer Schlachtkapazität von mindestens 2 000 Tieren im Monat.

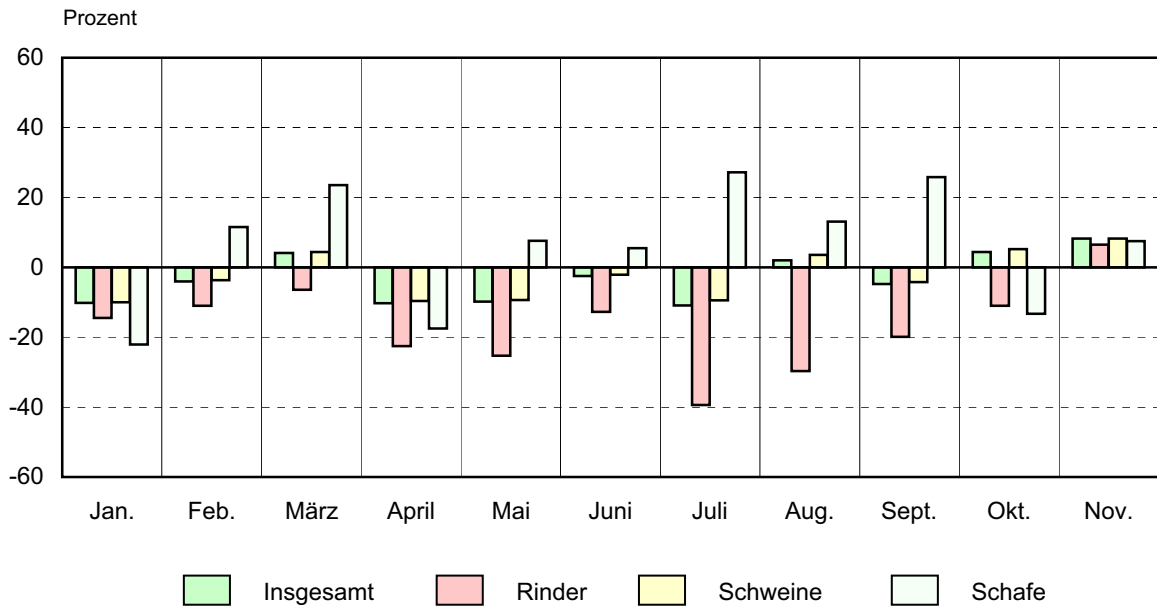
Zeichenerklärung

- 0 weniger als die Hälfte von 1 in der letzten besetzten Stelle, jedoch mehr als nichts
- nichts vorhanden (genau Null)
- . Zahlenwert unbekannt oder geheim zu halten
- ... Angabe fällt später an

Anmerkung: Abweichungen in den Summen erklären sich aus dem Runden der Einzelwerte.

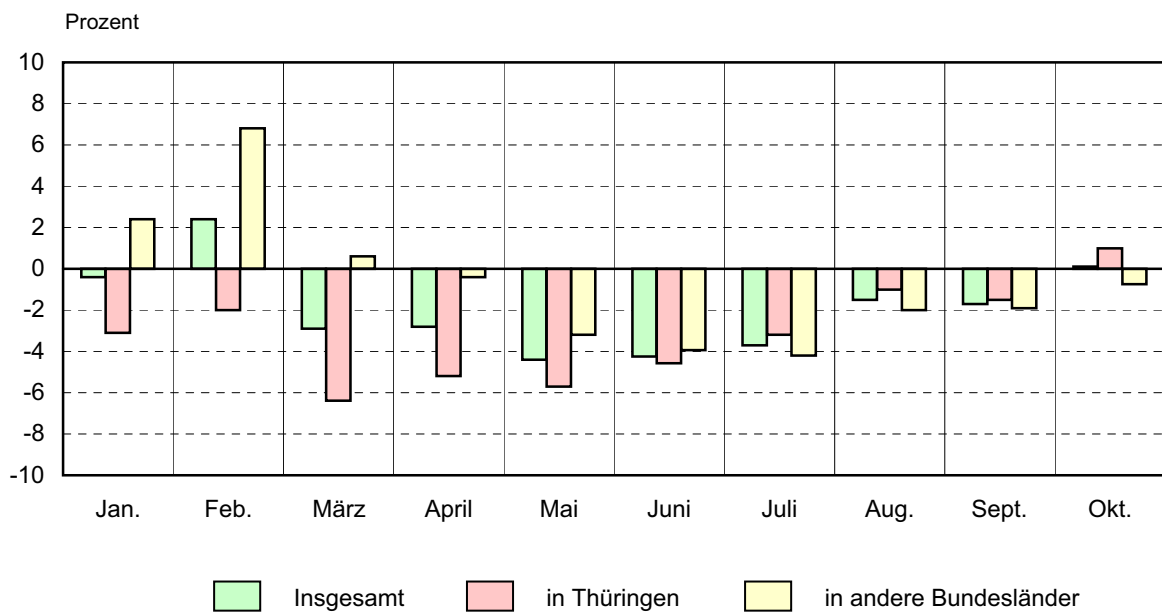
-
- 1) Fleischhygienegesetz (FIHG) neu gefasst durch Bekanntmachung vom 30.06.2003 (BGBl. I S. 1242)
 - 2) Vierte Vieh- und Fleischgesetz-Durchführungsverordnung in der Fassung der Bekanntmachung vom 23. Juni 1994 (BGBl. I S. 1302), zuletzt geändert durch Artikel 381 der Verordnung vom 29. Oktober 2001 (BGBl. I S. 2785)
 - 3) Verordnung über Meldepflichten über Marktordnungswaren (Marktordnungswaren-Meldeverordnung) vom 24. November 1999 (BGBl. I S. 2286)

1. Veränderungen der Schlachtungen 2004 gegenüber dem jeweiligen Vorjahresmonat



Thüringer Landesamt für Statistik

2. Veränderungen der Milchanlieferung an Molkereien 2004 gegenüber dem jeweiligen Vorjahresmonat



Thüringer Landesamt für Statistik

1. Schlachtungen und Schlachtmenge 2004 *)

Monat Zeitraum	Rinder ins- gesamt	Davon				Kälber ²⁾	Schweine	Schafe, Lämmer, Hammel	Ziegen	Pferde	
		Ochsen	Bullen	Kühe	Färsen ¹⁾						
Anzahl der Schlachtungen in Stück											
November	I	6 981	74	2 406	3 653	848	301	143 764	1 143	51	14
	G	6 299	61	2 093	3 579	566	272	138 055	680	13	6
	H	682	13	313	74	282	29	5 709	463	38	8
Januar-November	I	54 010	604	19 516	29 294	4 596	1 750	1 391 784	6 323	766	96
	G	51 333	564	18 272	28 942	3 555	1 605	1 368 590	4 591	325	62
	H	2 677	40	1 244	352	1 041	145	23 194	1 732	441	34
Dagegen 2003											
November	I	6 552	67	2 261	3 389	835	202	132 797	1 063	62	14
	G	5 849	60	1 918	3 294	577	178	126 371	539	19	8
	H	703	7	343	95	258	24	6 426	524	43	6
Januar-November	I	65 094	522	22 377	35 834	6 361	1 727	1 428 438	6 221	712	97
	G	61 917	502	20 852	35 379	5 184	1 559	1 402 659	4 252	342	62
	H	3 177	20	1 525	455	1 177	168	25 779	1 969	370	35
Schlachtmenge in Tonnen											
November	I	2 009	22	796	986	205	28	13 321	19	1	4
	G	1 814	18	693	966	137	26	12 792	11	0	2
	H	196	4	104	20	68	3	529	8	1	2
Januar-November	I	15 914	177	6 735	7 889	1 113	135	128 694	123	14	25
	G	15 129	165	6 310	7 794	861	124	126 540	88	6	16
	H	785	12	425	95	252	11	2 154	35	8	9
Dagegen 2003											
November	I	1 943	20	788	928	207	16	12 419	15	1	4
	G	1 731	18	669	902	143	14	11 818	8	0	2
	H	212	2	120	26	64	2	601	7	1	2
Januar-November	I	19 143	147	7 722	9 650	1 624	133	131 887	106	13	26
	G	18 184	141	7 195	9 526	1 322	121	129 494	73	6	16
	H	959	6	528	124	302	13	2 393	33	7	9
Durchschnittsschlachtgewichte in Kilogramm											
November	G	288	298	331	270	242	94	93	16	18	264
Dagegen 2003											
November	G	296	299	349	274	247	79	94	14	18	264

*) tauglich beurteilte Tiere - 1) ausgewachsene weibliche Rinder, die noch nicht gekalbt haben - 2) Tiere, deren Schlachtkörper als Kälber zugeschnitten sind

I Schlachtungen insgesamt, G Gewerbliche Schlachtungen, H Hausschlachtungen

2. Anzahl der Schlachtungen von beschauten, als

Lfd. Nr.	Kreisfreie Stadt Landkreis Land	Rinder insgesamt		Davon					
				Ochsen		Bullen		Kühe	
		G	H	G	H	G	H	G	H
1	Stadt Erfurt	123	-	1	-	89	-	9	-
2	Stadt Gera ³⁾
3	Stadt Jena	1 166	-	14	-	442	-	575	-
4	Stadt Suhl	-	-	-	-	-	-	-	-
5	Stadt Weimar ⁴⁾
6	Stadt Eisenach ⁵⁾
7	Eichsfeld	113	89	-	-	78	34	13	8
8	Nordhausen	22	35	-	1	16	12	2	1
9	Wartburgkreis	37	117	3	5	30	42	-	21
10	Unstrut-Hainich-Kreis	91	18	-	-	58	12	2	1
11	Kyffhäuserkreis	8	28	-	-	8	28	-	-
12	Schmalkalden-Meiningen	161	96	5	1	113	46	2	18
13	Gotha	42	15	3	-	30	4	-	5
14	Sömmerda	-	10	-	-	-	5	-	-
15	Hildburghausen	39	3	4	-	23	2	2	-
16	Ilm-Kreis	-	36	-	3	-	17	-	-
17	Weimarer Land	4	3	-	1	4	-	-	-
18	Sonneberg	-	8	-	-	-	-	-	-
19	Saalfeld-Rudolstadt	45	17	-	-	26	6	15	3
20	Saale-Holzland-Kreis	41	11	-	-	23	4	-	-
21	Saale-Orla-Kreis	24	82	-	-	19	45	1	7
22	Greiz	40	111	1	2	18	56	8	10
23	Altenburger Land	4 343	3	30	-	1 116	-	2 950	-
24	Thüringen	6 299	682	61	13	2 093	313	3 579	74
25	Dagegen 2003	5 849	703	60	7	1 918	343	3 294	95

1) ausgewachsene weibliche Rinder, die noch nicht gekalbt haben - 2) Tiere, deren Schlachtkörper als Kälber zugeschnitten sind im Landkreis Wartburgkreis enthalten - G Gewerbliche Schlachtungen, H Hausschlachtungen

tauglich beurteilten Tieren im November 2004 nach Kreisen

Färsen ¹⁾		Kälber ²⁾		Schweine		Schafe, Lämmer, Hammel u. Ziegen		Pferde		Lfd. Nr.
G	H	G	H	G	H	G	H	G	H	
24	-	7	-	3 141	87	66	-	-	-	1
.	2
135	-	79	-	23 257	2	143	-	5	-	3
-	-	-	-	-	1	-	-	-	-	4
.	5
.	6
22	47	-	-	6 878	788	108	11	-	-	7
4	21	-	3	245	295	-	16	-	1	8
4	49	-	-	281	532	-	31	-	4	9
31	5	2	-	4 147	510	47	47	-	-	10
-	-	-	-	338	594	7	41	-	-	11
41	31	13	9	5 264	217	9	20	-	3	12
9	6	7	2	516	296	3	8	-	-	13
-	5	-	-	102	710	-	18	-	-	14
10	1	10	1	554	144	3	5	-	-	15
-	16	-	2	-	232	-	21	-	-	16
-	2	-	2	48 742	260	2	17	-	-	17
-	8	8	-	-	19	-	31	-	-	18
4	8	5	2	3 500	101	40	9	-	-	19
18	7	1	1	18	198	88	46	1	-	20
4	30	7	5	245	254	80	37	-	-	21
13	43	5	1	160	305	48	94	-	-	22
247	3	128	1	40 667	164	49	49	-	-	23
566	282	272	29	138 055	5 709	693	501	6	8	24
577	258	178	24	126 371	6 426	558	567	8	6	25

sind - 3) Angaben sind im Landkreis Greiz enthalten - 4) Angaben sind im Landkreis Weimarer Land enthalten - 5) Angaben

3. Anzahl der Schlachtungen von beschauten, als

Lfd. Nr.	Kreisfreie Stadt Landkreis Land	Rinder insgesamt		Davon					
				Ochsen		Bullen		Kühe	
		G	H	G	H	G	H	G	H
1	Stadt Erfurt	782	4	3	-	602	-	60	2
2	Stadt Gera ³⁾
3	Stadt Jena	9 357	-	164	-	3 305	-	5 022	-
4	Stadt Suhl	-	1	-	-	-	-	-	1
5	Stadt Weimar ⁴⁾
6	Stadt Eisenach ⁵⁾
7	Eichsfeld	756	253	-	1	534	112	106	31
8	Nordhausen	175	154	-	3	126	70	11	12
9	Wartburgkreis	249	441	9	22	198	150	4	84
10	Unstrut-Hainich-Kreis	553	101	-	-	349	49	33	24
11	Kyffhäuserkreis	92	108	-	-	92	108	-	-
12	Schmalkalden-Meiningen	1 135	334	37	1	887	125	22	77
13	Gotha	355	82	21	1	261	34	-	23
14	Sömmerda	-	57	-	-	-	27	-	-
15	Hildburghausen	230	34	10	-	137	16	29	1
16	Ilm-Kreis	-	97	-	3	-	52	-	6
17	Weimarer Land	42	43	-	1	33	29	-	1
18	Sonneberg	-	28	-	-	-	3	-	-
19	Saalfeld-Rudolstadt	890	71	2	-	557	35	235	12
20	Saale-Holzland-Kreis	260	55	-	1	167	19	14	2
21	Saale-Orla-Kreis	210	348	-	-	186	170	2	35
22	Greiz	283	423	2	7	117	225	71	35
23	Altenburger Land	35 964	43	316	-	10 721	20	23 333	6
24	Thüringen	51 333	2 677	564	40	18 272	1 244	28 942	352
25	Dagegen 2003	61 917	3 177	502	20	20 852	1 525	35 379	455

1) ausgewachsene weibliche Rinder, die noch nicht gekalbt haben - 2) Tiere, deren Schlachtkörper als Kälber zugeschnitten sind im Landkreis Wartburgkreis enthalten - G Gewerbliche Schlachtungen, H Hausschlachtungen

tauglich beurteilten Tieren von Januar-November 2004 nach Kreisen

Färsen ¹⁾		Kälber ²⁾		Schweine		Schafe, Lämmer, Hammel u. Ziegen		Pferde		Lfd. Nr.
G	H	G	H	G	H	G	H	G	H	
117	2	48	-	29 928	369	278	5	2	-	1
.	2
866	-	524	-	228 129	12	1 167	-	44	-	3
-	-	-	1	-	14	-	-	-	-	4
.	5
.	6
116	109	10	9	70 649	2 408	522	42	8	2	7
38	69	6	5	2 535	1 251	20	68	-	1	8
38	185	-	-	2 243	1 922	-	119	-	8	9
171	28	24	5	39 229	2 258	534	138	-	2	10
-	-	-	-	3 234	2 186	58	147	-	2	11
189	131	71	21	56 189	877	179	117	-	8	12
73	24	67	5	4 296	1 077	32	53	-	2	13
-	30	-	3	689	2 604	-	72	-	-	14
54	17	48	5	5 693	752	116	52	1	3	15
-	36	-	2	-	1 037	-	95	-	-	16
9	12	-	14	481 152	1 657	19	104	-	1	17
-	25	18	6	-	80	-	33	-	-	18
96	24	241	7	45 934	391	487	63	5	2	19
79	33	19	1	146	845	711	130	2	-	20
22	143	43	47	2 632	1 371	390	143	-	2	21
93	156	52	10	1 294	1 325	162	276	-	1	22
1 594	17	434	4	394 618	758	241	516	-	-	23
3 555	1 041	1 605	145	1 368 590	23 194	4 916	2 173	62	34	24
5 184	1 177	1 559	168	1 402 659	25 779	4 594	2 339	62	35	25

sind - 3) Angaben sind im Landkreis Greiz enthalten - 4) Angaben sind im Landkreis Weimarer Land enthalten - 5) Angaben

4. Milchanlieferung an Molkereien

Lfd. Nr.	Kreisfreie Stadt Landkreis Land	Januar	Februar	März	April	Mai
		Tonnen				
1	Stadt Erfurt	492	432	460	463	491
2	Stadt Gera	344	321	351	356	366
3	Stadt Jena	-	-	-	-	-
4	Stadt Suhl	-	-	-	-	-
5	Stadt Weimar	97	89	100	98	111
6	Stadt Eisenach	363	346	365	360	369
7	Eichsfeld	4 376	4 054	4 289	4 181	4 331
8	Nordhausen	2 688	2 692	2 887	2 860	3 098
9	Wartburgkreis	6 418	6 045	6 453	6 388	6 796
10	Unstrut-Hainich-Kreis	4 268	4 058	4 295	4 204	4 323
11	Kyffhäuserkreis	2 200	2 102	2 235	2 208	2 307
12	Schmalkalden-Meiningen	4 462	4 173	4 485	4 415	4 610
13	Gotha	3 606	3 437	3 661	3 548	3 596
14	Sömmerda	3 864	3 660	3 803	3 662	3 716
15	Hildburghausen	4 437	4 170	4 480	4 320	4 410
16	Ilm-Kreis	2 473	2 387	2 526	2 455	2 538
17	Weimarer Land	4 913	4 559	4 815	4 719	4 824
18	Sonneberg	1 443	1 392	1 455	1 389	1 381
19	Saalfeld-Rudolstadt	3 864	3 700	3 948	3 582	3 643
20	Saale-Holzland-Kreis	4 375	4 169	4 518	4 698	4 893
21	Saale-Orla-Kreis	8 902	8 421	8 984	8 780	9 061
22	Greiz	8 430	8 140	8 825	8 538	8 931
23	Altenburger Land	3 625	3 450	3 712	3 580	3 544
24	Thüringen	75 640	71 797	76 647	74 804	77 339
25	Dagegen 2003	75 931	70 105	78 920	76 953	80 935

2004 nach Kreisen

Juni	Juli	August	September	Oktober	November	Dezember	Lfd. Nr.
Tonnen							
495	513	523	496	498			1
342	356	359	347	346			2
-	-	-	-	-			3
-	-	-	-	-			4
100	96	101	97	95			5
365	386	391	390	392			6
4 069	4 155	4 131	3 924	3 929			7
2 915	2 934	2 928	2 743	2 778			8
6 609	6 685	6 528	6 276	6 325			9
4 102	4 169	4 148	3 991	4 103			10
2 227	2 305	2 317	2 198	2 215			11
4 411	4 534	4 474	4 222	4 232			12
3 368	3 476	3 420	3 377	3 392			13
3 582	3 657	3 641	3 498	3 523			14
4 134	4 235	4 221	4 101	4 148			15
2 424	2 410	2 354	2 226	2 264			16
4 568	4 641	4 600	4 440	4 587			17
1 280	1 265	1 282	1 283	1 366			18
3 472	3 620	3 590	3 479	3 566			19
4 640	4 778	4 711	4 493	4 651			20
8 658	8 967	8 920	8 571	8 763			21
8 534	8 773	8 566	8 181	8 295			22
3 451	3 568	3 522	3 352	3 323			23
73 746	75 523	74 727	71 685	72 791			24
77 019	78 462	75 890	72 921	72 716			25

5. Milchanlieferung an Molkereien 2004 nach Ländern

Monat Zeitraum	Milchan- lieferung insgesamt	Davon an Molkereien in								
		Thüringen	Bayern	Branden- burg	Hessen	Nieder- sachsen	Nordrh.- Westfal.	Rheinl.- Pfalz	Sachsen	Sachsen- Anhalt
Tonnen										
Januar	75 640	36 850	18 034	227	6 424	516	2 834	1 093	4 165	5 497
Februar	71 797	34 465	17 495	329	6 108	401	2 640	1 036	4 036	5 287
März	76 647	36 763	18 829	327	6 497	405	2 798	1 104	4 369	5 555
April	74 804	36 501	18 098	467	6 437	398	2 215	1 042	4 247	5 399
Mai	77 339	37 645	18 751	147	6 797	553	2 316	1 133	4 409	5 588
Juni	73 746	36 061	17 760	51	6 523	499	2 200	1 161	4 199	5 292
Juli	75 523	37 243	18 336	25	6 649	440	2 221	1 204	4 032	5 373
August	74 727	36 902	19 124	-	6 511	437	2 177	1 224	3 927	4 425
September	71 685	35 323	18 441	-	6 176	448	2 070	1 222	3 699	4 306
Oktober	72 791	35 782	18 902	-	6 140	475	2 146	1 249	3 736	4 361
Januar-Oktober	744 699	363 535	183 770	1 573	64 262	4 572	23 617	11 468	40 819	51 083
Dagegen 2003										
Januar	75 931	38 040	17 114	227	5 978	685	2 769	1 073	4 364	5 681
Februar	70 105	35 153	15 681	234	5 534	623	2 561	1 012	4 027	5 280
März	78 920	39 271	17 893	378	6 297	679	2 818	1 130	4 554	5 900
April	76 953	38 484	17 483	-	6 130	698	2 776	1 106	4 471	5 805
Mai	80 935	39 910	18 384	328	6 602	739	2 978	1 159	4 752	6 083
Juni	77 019	37 792	17 591	302	6 448	689	2 849	1 065	4 561	5 722
Juli	78 462	38 488	17 981	305	6 690	688	2 918	1 051	4 632	5 709
August	75 890	37 287	17 580	200	6 312	689	2 844	1 061	4 472	5 445
September	72 921	35 850	16 948	177	5 948	642	2 765	1 009	4 242	5 340
Oktober	72 716	35 429	17 311	151	5 872	626	2 818	1 030	4 206	5 273
Januar-Oktober	759 852	375 704	173 966	2 302	61 811	6 758	28 096	10 696	44 281	56 238

6. Legehennenhaltung und Eierzeugung im Oktober 2004 nach der Größenstruktur

Größenstruktur Haltungskapazität von... bis unter... Hennenhaltungs- plätze ¹⁾	Betriebe	Hennen- haltungs- plätze ¹⁾	Legehennen ²⁾		Erzeugte Eier ³⁾	Legeleistung Eier je Henne	Auslastung der Haltungs- kapazität
			am 1. des Berichts- monats	im Durch- schnitt			
			Anzahl				
unter 10 000	4	25 000	17 363	19 775	465	23,5	69,5
10 000 - 30 000	3	68 400	30 054	45 186	894	19,8	43,9
30 000 - 100 000	8	521 987	429 339	446 242	11 158	25,0	82,3
100 000 und mehr	4	1 536 239	1 025 650	1 071 905	26 402	24,6	66,8
Thüringen	19	2 151 626	1 502 406	1 583 107	38 919	24,6	69,8

1) bei voller Ausnutzung der für die Hennenhaltung verfügbaren Stallplätze - 2) einschließlich legereifer Junghennen und Legehennen, die sich in der Legepause befinden - 3) einschließlich Bruch-, Knick- und Junghenneneier

7. Legehennenhaltung und Eierzeugung 2004 nach Monaten

Monat	Betriebe	Hennen- haltungs- plätze ¹⁾	Legehennen ²⁾		Erzeugte Eier ³⁾	Legeleistung Eier je Henne	Auslastung der Haltungs- kapazität
			am 1. des Berichts- monats	im Durch- schnitt			
			Anzahl				
Januar	19	2 151 226	1 677 771	1 649 564	39 562	24,0	78,0
Februar	19	2 151 226	1 621 356	1 645 997	37 488	22,8	75,4
März	19	2 151 226	1 670 638	1 703 307	41 551	24,4	77,7
April	19	2 151 626	1 735 976	1 697 904	42 474	25,0	80,7
Mai	19	2 151 626	1 659 832	1 603 502	41 464	25,9	77,1
Juni	19	2 151 626	1 547 172	1 551 963	39 771	25,6	71,9
Juli	19	2 151 626	1 556 754	1 604 873	40 970	25,5	72,4
August	19	2 151 626	1 652 991	1 624 814	40 907	25,2	76,8
September	19	2 151 626	1 596 637	1 549 522	38 372	24,8	74,2
Oktober	19	2 151 626	1 502 406	1 583 107	38 919	24,6	69,8
November	19	2 193 327	1 663 808	75,9

1) bei voller Ausnutzung der für die Hennenhaltung verfügbaren Stallplätze - 2) einschließlich legereifer Junghennen und Legehennen, die sich in der Legepause befinden - 3) einschließlich Bruch-, Knick- und Junghenneneier

8. Legehennenhaltung, Eiererzeugung

Lfd. Nr.	Merkmal	Einheit	Januar	Februar	März	April	Mai
1	Hennenhaltungsplätze am 1. des Berichtsmonats ¹⁾	1 000 St.	2 151	2 151	2 151	2 152	2 152
2	Auslastung der Haltungskapazität am 1. des Berichtsmonats	%	78,0	75,4	77,7	80,7	77,1
3	Legehennen am 1. des Berichtsmonats ²⁾	1 000 St.	1 678	1 621	1 671	1 736	1 660
4	Legehennen im Durchschnitt des Berichtsmonats ²⁾	1 000 St.	1 650	1 646	1 703	1 698	1 604
5	Erzeugte Eier ³⁾	1 000 St.	39 562	37 488	41 551	42 474	41 464
6	Legeleistung Eier je Henne	St.	24,0	22,8	24,4	25,0	25,9
7	Geschlachtetes Geflügel	t
Dagegen 2003							
8	Auslastung der Haltungskapazität am 1. des Berichtsmonats	%	81,8	83,5	81,5	85,5	85,0
9	Legehennen im Durchschnitt des Berichtsmonats ²⁾	1 000 St.	1 688	1 694	1 698	1 724	1 687
10	Erzeugte Eier ³⁾	1 000 St.	41 765	37 958	43 172	43 911	43 927
11	Legeleistung Eier je Henne	St.	24,7	22,4	25,4	25,5	26,0
12	Geschlachtetes Geflügel	t

1) bei voller Ausnutzung der für die Hennenhaltung verfügbaren Stallplätze - 2) einschließlich legereifer Junghennen und

und Geflügelschlachtung 2004

Juni	Juli	August	September	Oktober	November	Dezember	Lfd. Nr.
2 152	2 152	2 152	2 152	2 152	2 193		1
71,9	72,4	76,8	74,2	69,8	75,9		2
1 547	1 557	1 653	1 597	1 502	1 664		3
1 552	1 605	1 625	1 550	1 583	...		4
39 771	40 970	40 907	38 372	38 919	...		5
25,6	25,5	25,2	24,8	24,6	...		6
.		7
81,9	85,6	78,5	79,3	77,5	81,6		8
1 696	1 649	1 569	1 554	1 578	1 586		9
40 938	41 465	40 442	38 673	40 364	39 424		10
24,1	25,1	25,8	24,9	25,6	24,9		11
.		12

Legehennen, die sich in der Legepause befinden - 3) einschließlich Bruch-, Knick- und Junghenneneier