

Statistischer Bericht

E I - m 3 / 04

**Bergbau und Verarbeitendes Gewerbe
in Thüringen
Januar 2003 - März 2004
nach Wirtschaftszweigen**

Bestell - Nr. 05 101

Thüringer Landesamt für Statistik



Herausgeber:
Thüringer Landesamt für Statistik
Europaplatz 3, 99091 Erfurt
Postfach 90 01 63, 99104 Erfurt

Telefon: 0361 37-84642/84647
Telefax: 0361 37-84699
Internet: <http://www.tls.thueringen.de>
E-Mail: auskunft@tls.thueringen.de

Auskunft erteilt:
Referat: Produzierendes Gewerbe,
Bautätigkeit
Telefon: 03681 354-210

Herausgegeben im Juni 2004

Heft-Nr.: 169 / 04
Preis: 5,00 EUR

© Thüringer Landesamt für Statistik, Erfurt, 2004

Für nichtgewerbliche Zwecke sind Vervielfältigung und unentgeltliche Verbreitung, auch auszugsweise, mit Quellenangabe gestattet. Die Verbreitung, auch auszugsweise, über elektronische Systeme/Datenträger bedarf der vorherigen Zustimmung.
Alle übrigen Rechte bleiben vorbehalten.

INHALTSVERZEICHNIS

Seite

Vorbemerkungen 2

Überblick zur aktuellen Wirtschaftslage im Bergbau
und Verarbeitenden Gewerbe in Thüringen im März 2004 5

Grafiken

1. Entwicklung von Auftragseingang, Umsatz und Beschäftigten
im Bergbau und Verarbeitenden Gewerbe 7

2. Umsatz der Hauptgruppen März 2003/2004 8

3. Umsatz insgesamt Januar 2003 bis März 2004 8

4. Index Auftragseingang Januar 2003 bis März 2004 9

5. Beschäftigte insgesamt Januar 2003 bis März 2004 9

6. Bruttolohn und Bruttogehalt je Beschäftigten Januar 2003 bis März 2004 10

7. Umsatz je Beschäftigten Januar 2003 bis März 2004 10

Tabellen

1. Betriebe, Umsatz, Beschäftigte, Arbeitsstunden, Bruttolohn- und Bruttogehaltssumme
im Bergbau und Verarbeitenden Gewerbe vom 1.1.2004 bis 31.3.2004 nach Wirtschaftszweigen 11

2. Ausgewählte Maßzahlen im Bergbau und Verarbeitenden Gewerbe für den Monat
März 2004 nach Wirtschaftszweigen 12

3. Betriebe, Beschäftigte, Umsatz und Umsatz je Beschäftigten im Bergbau und Verarbeitenden Gewerbe
in der Rangfolge nach der Höhe des Umsatzes je Beschäftigten im März 2004 nach Wirtschaftszweigen 13

4. Betriebe, Umsatz, Beschäftigte, Bruttolohn- und -gehalt sowie Arbeitsstunden
im Bergbau und Verarbeitenden Gewerbe nach Wirtschaftszweigen 14

Vorbemerkungen

Ziel der Statistik

Die Monatsberichte im Bergbau und Verarbeitenden Gewerbe stellen kurzfristig Daten über die konjunkturelle Entwicklung dieses Wirtschaftskreises in wirtschaftssystematischer und regionaler Gliederung zur Verfügung. Die Ergebnisse der Statistik sind ein wichtiges Material für die Arbeiten der gesetzgebenden Körperschaften, der Bundes- und Landesregierungen, der Verbände, Kammern sowie sonstigen Institutionen. Sie bilden eine unentbehrliche Grundlage für zahlreiche wirtschaftspolitische Entscheidungen und sind Ausgangsdaten für die Statistik der Europäischen Union.

Rechtsgrundlage

Rechtsgrundlage für die Erhebungen im Bergbau und Verarbeitenden Gewerbe ist das Gesetz über die Statistik im Produzierenden Gewerbe (ProdGewStatG) in der Neufassung vom 21. Mai 2002 (BGBl. I S. 1181) in Verbindung mit dem Gesetz über die Statistik für Bundeszwecke (Bundesstatistikgesetz - BStatG) vom 22. Februar 1987 (BGBl. I S. 462, 565), zuletzt geändert durch Artikel 16 des Gesetzes vom 21. August 2002 (BGBl. I S. 3322).

Monatsbericht für Betriebe im Bergbau und Verarbeitenden Gewerbe

Der Berichtskreis umfasst die Betriebe des Bergbaus und Verarbeitenden Gewerbes von Unternehmen des Produzierenden Gewerbes mit im Allgemeinen 20 und mehr Beschäftigten sowie Betriebe des Bergbaus und Verarbeitenden Gewerbes mit im Allgemeinen 20 und mehr Beschäftigten von Unternehmen der übrigen Wirtschaftsbereiche einschließlich Handwerk.

Aus Gründen einer besseren Repräsentation ist bei folgenden Branchen die Erfassungsgrenze auf 10 und mehr Beschäftigte herabgesetzt worden:

- 1411 Gewinnung von Naturwerksteinen und Natursteinen a.n.g.
- 1421 Gewinnung von Kies und Sand
- 1520 Fischverarbeitung
- 1531 Verarbeitung von Kartoffeln
- 1532 Herstellung von Frucht- und Gemüsesäften
- 1533 Verarbeitung von Obst und Gemüse a.n.g.
- 1571 Herstellung von Futtermitteln für Nutztiere
- 1572 Herstellung von Futtermitteln für sonstige Tiere
- 1591 Herstellung von Spirituosen
- 1592 Alkoholbrennerei
- 1597 Herstellung von Malz
- 1598 Mineralbrunnen, Herstellung von Erfrischungsgetränken
- 2010 Säge-, Hobel- und Holzimprägnierwerke ¹⁾
- 2663 Herstellung von Transportbeton

Grundsätzlich nicht einbezogen werden im Rahmen dieser Statistik die öffentlichen Versorgungsbetriebe sowie die Betriebe des Baugewerbes.

Methodische Hinweise

Die in diesem Statistischen Bericht veröffentlichten Daten haben ihren Ursprung im "Monatsbericht für Betriebe im Bergbau und Verarbeitenden Gewerbe".

Bei Betrieben werden die Merkmale "Umsatz" und "Beschäftigte" nach fachlichen Betriebsteilen erhoben und sowohl für Betriebe als auch für fachliche Betriebsteile aufbereitet. Die in der Veröffentlichung nachgewiesenen Merkmale werden nur für den gesamten Betrieb (einschließlich der baugewerblichen und sonstigen Betriebsteile) dargestellt.

Beim Nachweis nach hauptbeteiligten Wirtschaftszweigen werden wie im vorliegenden Bericht alle Angaben eines kombinierten Betriebes (örtliche Einheit mit Betriebsteilen in mehreren Wirtschaftszweigen der WZ 2003) unter dem Wirtschaftszweig nachgewiesen, bei dem - gemessen an der Zahl der Beschäftigten - der Schwerpunkt des Betriebes liegt. Für die Gliederung nach beteiligten Wirtschaftszweigen (technische Einheit) werden die Angaben (Beschäftigte, Umsatz) kombinierter Betriebe entsprechend ihrer Fertigung aufgeteilt.

1) Ausnahmeregelung für Sägewerke: Jahreseinschnitt von mindestens 5000 m³ in Festmaß, bis 1992 von mindestens 1000 m³

Durch Neugründungen, Umprofilierung sowie Betriebsstilllegungen ergibt sich in der Festlegung des Berichtskreises keine Konstanz. Durch eine Jahreskorrektur werden durch die Einbeziehung von Nachmeldungen der Betriebe die endgültigen Werte für das Vorjahr ermittelt. Dadurch weichen die bereits im Vorjahr veröffentlichten Werte von den in diesem Bericht veröffentlichten Werten ab. Die Ergebnisse des laufenden Jahres tragen deshalb vorbehaltlich der Jahreskorrektur vorläufigen Charakter.

Ausgewiesene Entwicklungen sind nicht preis-, saison- und kalenderbereinigt. Die beim Auf- und Abrunden von Zahlen entstehenden Differenzen werden nicht ausgeglichen, so dass Abweichungen in den Summen zu den Einzelwerten auftreten können.

Definitionen

Unternehmen

Ein Unternehmen ist die kleinste rechtlich selbstständige Einheit, die aus handels- und/oder steuerrechtlichen Gründen Bücher führt und bilanziert, einschließlich ihrer Zweigniederlassungen und Betriebe sowie einschließlich der nicht zum Bergbau und Verarbeitenden Gewerbe gehörenden gewerblichen und nichtgewerblichen Unternehmensteile. Dementsprechend gelten auch rechtlich selbstständige Tochtergesellschaften als eigene Unternehmen.

Die statistische Meldepflicht erfasst jedoch nicht die Zweigniederlassungen im Ausland.

Betriebe

Betriebe sind örtlich getrennte Niederlassungen einschließlich der zugehörigen und in der Nähe liegenden Verwaltungs-, Reparatur-, Montage- und Hilfsbetriebe.

Beschäftigte

Zu den Beschäftigten zählen alle tätigen Personen, die am Ende des Monats in einem arbeitsrechtlichen Verhältnis zum Betrieb stehen, des Weiteren tätige Inhaber und Mitinhaber sowie unbezahlt mithelfende Familienangehörige, soweit sie mindestens 1/3 der üblichen Arbeitszeit im Betrieb tätig sind, aber ohne Heimarbeit. In den Ergebnissen für Arbeiter sind gewerblich Auszubildende, in den Angaben für Angestellte kaufmännisch Auszubildende sowie tätige Inhaber, Mitinhaber und unbezahlt mithelfende Familienangehörige enthalten.

Arbeiter

Zu den Arbeitern zählen alle Lohnempfänger (ohne Heimarbeiter).

Geleistete Arbeitsstunden

Als Arbeitsstunden gelten nur die tatsächlich geleisteten (nicht die bezahlten) Stunden aller tätigen Personen (einschließlich Heimarbeiter und Zusteller im Verlagsgewerbe). Die Vorberichtszeiträume wurden in den jeweiligen Summen umgerechnet und sind damit nicht originär erhoben. Entstandene Abweichungen wurden grundsätzlich **nicht** ausgeglichen.

Bruttolohn- und Bruttogehaltssumme

Als Bruttolohn- und Bruttogehaltssumme gilt die Summe der Bruttobezüge ohne Arbeitgeberanteile zur Sozialversicherung, jedoch einschließlich Lohn- und Gehaltszuschläge (auch Gratifikationen, Erfindergeld sowie Provisionen, Tantiemen usw.). In den Löhnen und Gehältern sind Vergütungen für gewerblich und kaufmännisch Auszubildende enthalten, nicht dagegen Heimarbeiterentgelte. Nicht erfasst werden allgemeine soziale Aufwendungen sowie Vergütungen, die als Spesenersatz anzusehen sind.

Umsatz

Der Umsatz umfasst den Gesamtumsatz aus Eigenerzeugung einschließlich Umsatz aus Verkauf von Energie, Nebenerzeugnissen und verkaufsfähigen Produktionsrückständen sowie den Umsatz aus sonstigen Betriebsteilen, so z.B. baugewerblichen Umsatz und Umsatz aus Handelsware, aus Vermietungen und Verpachtungen von betrieblichen Anlagen und Einrichtungen, aus Lizenzverträgen u.Ä. Als Umsatz gilt die Summe der Rechnungsendbeträge (ohne Umsatzsteuer) einschließlich etwa darin enthaltener Verbrauchssteuern sowie der Kosten für Fracht, Transportversicherung und Spesen, auch wenn diese gesondert in Rechnung gestellt werden.

Inlandsumsatz

Der Inlandsumsatz ist der Umsatz mit Empfängern im Bundesgebiet sowie mit den im Bundesgebiet stationierten ausländischen Streitkräften.

Auslandsumsatz

Der Auslandsumsatz umfasst die direkten Lieferungen und Leistungen an Empfänger, die im Ausland ansässig sind, sowie Lieferungen an Exporteure, die die bestellten Waren ohne Be- und Verarbeitung in das Ausland ausführen. Auslandsumsätze sind von der Umsatzsteuer (Mehrwertsteuer) befreit.

Exportquote

Anteil des Auslandsumsatzes am Umsatz insgesamt

Auftragseingang

Als Auftragseingang gilt die Summe der Werte aller im Berichtsmonat vom Betrieb bzw. Unternehmen fest akzeptierten Aufträge auf Lieferungen selbst hergestellter oder in Lohnarbeit von anderen in- oder ausländischen Firmen produzierten Erzeugnisse ohne Mehrwertsteuer und abzüglich gewährter Rabatte. In einigen Klassen der WZ 2003 werden keine Auftragseingänge erfasst (z.B. im Ernährungsgewerbe).

Index des Auftragseinganges

Der Index des Auftragseingangs wird für ausgewählte Wirtschaftszweige des Verarbeitenden Gewerbes berechnet. Es handelt sich um einen Volumenindex für fachliche Betriebsteile auf Basis des Jahres 1995, dargestellt als Durchschnitt der Monatsindizes.

Systematiken

Die Darstellung aller Ergebnisse erfolgt ab Februar 2003 in der Gliederung der "Klassifikation der Wirtschaftszweige, Ausgabe 2003", (WZ 2003) aufgebaut auf der Grundlage der Systematik der Wirtschaftszweige in der Europäischen Gemeinschaft (NACE REV 1), die mit der Verordnung (EWG) Nr. 3037/90 des Rates vom 9. Oktober 1990 (Abl. EG Nr. L 293 vom 24. Oktober 1990) eingeführt und durch die Verordnung (EWG) Nr. 761/93 der Kommission vom 24. Mai 1993 (Abl. EG Nr. L 83 vom 3. Mai 1993) geändert wurde.

In diesem Bericht werden die Bereiche der WZ 2003 C Bergbau und Gewinnung von Steinen und Erden und D Verarbeitendes Gewerbe mit der Bezeichnung Bergbau und Verarbeitendes Gewerbe dargestellt.

Zeichenerklärung

- nichts vorhanden (genau Null)
- . Zahlenwert unbekannt oder geheim zu halten

Abkürzungen

- a.n.g. anderweitig nicht genannt
- MD Monatsdurchschnitt
- H.v. Herstellung von
- u.s.E. und sonstigen Erzeugnissen

Wichtiger Hinweis:

Auf Anforderung der Europäischen Union wird ab dem Jahr 2003 die neue Hauptgruppe "Energie" im Verarbeitenden Gewerbe sowie im Bergbau und der Gewinnung von Steinen und Erden gebildet. Diese Hauptgruppe wird aus folgenden Klassen der WZ 2003 gebildet:

- 1010 Steinkohlenbergbau und Brikettherstellung
- 1020 Braunkohlenbergbau und -veredlung
- 1030 Torfgewinnung und -veredlung
- 1110 Gewinnung von Erdöl und Erdgas
- 1120 Erbringung von Dienstleistungen bei der Gewinnung von Erdöl und Erdgas
- 1200 Bergbau auf Uran- und Thoriumerze
- 2310 Kokerei
- 2320 Mineralölverarbeitung und
- 2330 Herstellung und Verarbeitung von Spalt- und Brutstoffen.

Da in Thüringen die Zahl der zur Bildung dieser Hauptgruppe eingehenden Betriebe so klein ist, dass die Ergebnisse der neuen Hauptgruppe „Energie“ und zum Ausgleich überdies auch die einer weiteren Hauptgruppe geheim gehalten werden müssten, werden ab Berichtsmonat Januar 2003 die Hauptgruppen Vorleistungsgüterproduzenten und Energie zusammengefasst.

Überblick zur aktuellen Wirtschaftslage im Bergbau und Verarbeitenden Gewerbe in Thüringen im März 2004

Von Januar bis März 2004 wurden insgesamt Erzeugnisse im Wert von 5,4 Milliarden EUR in den Betrieben von Unternehmen mit im Allgemeinen 20 und mehr Beschäftigten umgesetzt. Zum Vorjahreszeitraum ist bei einem Arbeitstag mehr ein Wachstum um 6,5 Prozent eingetreten. Der Index des Auftragseingangs (Volumenindex) betrug im Monat März dieses Jahres 147,0 Prozent (Basis 2000 = 100). Zum Monat März des Vorjahres wurde ein Zuwachs um 15,8 Prozent ermittelt. Die Zahl der Beschäftigten ist im Monat März zum gleichen Vorjahresmonat um 1,5 Prozent bzw. 2 110 Personen angestiegen. Die Bruttolohn- und -gehaltsumme wuchs seit Jahresbeginn 2004 zum Vergleichszeitraum des Vorjahres um 5,0 Prozent. Der Umsatz je Beschäftigten erhöhte sich zum Vorjahreszeitraum um 3,9 Prozent und die Bruttolohn- und -gehaltsumme je Beschäftigten stieg um 2,3 Prozent.

Im Monat März dieses Jahres wurde von 1 942 **Betrieben** (Vormonat: 1 940 Betriebe) Auskunft zum Monatsbericht im Bergbau und Verarbeitenden Gewerbe gegeben, dies waren 64 Betriebe mehr als im März 2003.

Der **Gesamtumsatz** im Bergbau und Verarbeitenden Gewerbe erreichte im Monat März 2004 ein Volumen von 2 057 Millionen EUR. Zum gleichen Vorjahresmonat stieg der Umsatz bei zwei Arbeitstagen mehr um 10,8 Prozent bzw. um 200 Millionen EUR. In den ersten drei Monaten 2004 wurden Waren im Wert von 5 438 Millionen EUR umgesetzt, 6,5 Prozent bzw. 334 Millionen EUR mehr als im Vergleichszeitraum des Vorjahres.

Bei der Entwicklung des Umsatzes der Hauptgruppen wurden im Berichtsmonat März gegenüber dem Vormonat, dem Vorjahresmonat und dem Vorjahreszeitraum nachstehende Ergebnisse ermittelt:

Hauptgruppe	Veränderung des Umsatzes in Prozent zum		
	Vormonat	Vorjahresmonat	Vorjahreszeitraum
Vorleistungsgüterproduzenten/ Energie	20,9	15,7	11,7
Investitionsgüterproduzenten	22,6	6,2	2,6
Gebrauchsgüterproduzenten	7,3	- 7,4	- 7,0
Verbrauchsgüterproduzenten	13,4	14,0	6,0
Bergbau/Verarbeitendes Gewerbe insgesamt	19,3	10,8	6,5

Im Vergleich März 2004 zu März 2003 ist durch den höheren Anstieg des Umsatzes (+ 10,8 Prozent) gegenüber der Erhöhung der Zahl der Beschäftigten (+ 1,5 Prozent) ein **Umsatzproduktivitätsanstieg** um 9,2 Prozent eingetreten. Die Produktivität stieg von Januar bis März 2004 im Vergleich zum Vorjahreszeitraum um 3,9 Prozent auf 37 757 EUR Umsatz je Beschäftigten.

Der arbeitstägliche Umsatz sowie die ausgewählten absoluten Produktivitätszahlen zeigten nachstehende wirtschaftliche Ergebnisse:

Jahr Monat	Umsatz		
	je Arbeitstag	je Arbeitsstunde	je Beschäftigten
	1000 EUR	EUR	
2003 Januar Februar März	73 488	82,34	11 584
	81 544	86,52	11 655
	88 408	93,12	13 077
2004 Januar Februar März	78 906	83,49	11 480
	86 203	88,82	12 001
	89 435	94,13	14 277

Im Vergleich zu den Vorberichtszeiträumen entwickelten sich ausgewählte Produktivitäts-Messzahlen wie folgt:

Umsatz je	Veränderung in Prozent zum		
	Vormonat	Vorjahresmonat	Vorjahreszeitraum
Arbeitstag	3,7	1,2	3,2
Arbeitsstunde	6,0	1,1	1,9
Beschäftigten	19,0	9,2	3,9

Der **Auslandsumsatz** erreichte im März 2004 ein Volumen von 563 Millionen EUR, dies entspricht gemessen am Gesamtumsatz einem Anteil von 27,4 Prozent (im März 2003 waren es 26,5 Prozent). Das realisierte Monatsergebnis lag um 14,5 Prozent bzw. 71 Millionen EUR über dem Wert des entsprechenden Vorjahresmonats.

Seit Jahresbeginn 2004 kumulierten sich die Umsätze in das Ausland auf 1 458 Millionen EUR. Zum gleichen Vorjahreszeitraum entspricht das einem Wachstum von 7,7 Prozent bzw. 104 Millionen EUR.

In das **Inland** wurden im März 2004 Waren im Wert von 1 494 Millionen EUR abgesetzt. Zum Monat März 2003 waren dies 9,5 Prozent bzw. 129 Millionen EUR mehr.

Seit dem 1.1.2004 erhöhte sich der Umsatz in das Inland auf 3 980 Millionen EUR, 6,1 Prozent bzw. 230 Millionen EUR mehr als in den ersten drei Monaten des Jahres 2003.

Der Volumenindex des **Auftragseinganges** betrug im Monat März 147,0 Prozent (Basis: 2000 = 100). Gegenüber dem gleichen Vorjahresmonat ist das ein Anstieg um 15,8 Prozent. Der Index im Monat März für den Auftragseingang aus dem Ausland betrug 173,8 Prozent (gleicher Vorjahresmonat 138,6 Prozent). Zum Monat März 2003 stiegen die Auslandsaufträge um 25,4 Prozent.

Beim Index des Auftragseinganges wurden folgende Ergebnisse erreicht:

Hauptgruppe	März 2004		MD Januar bis März 2004		Veränderung in % gegenüber dem Vorjahresmonat	
	insgesamt	Ausland	insgesamt	Ausland	insgesamt	Ausland
Vorleistungsgüterproduzenten/ Energie	176,0	180,6	148,9	163,1	20,1	25,5
Investitionsgüterproduzenten	137,0	178,9	115,3	152,8	12,1	25,8
Gebrauchsgüterproduzenten	91,0	104,2	78,9	84,3	11,7	27,4
Verbrauchsgüterproduzenten	150,2	170,2	134,3	157,1	12,3	8,5
Verarbeitendes Gewerbe insgesamt	147,0	173,8	127,9	151,7	15,8	25,4

Die Anzahl der **Beschäftigten** im Bergbau und Verarbeitenden Gewerbe (Betriebe mit im Allgemeinen 20 und mehr Beschäftigten) erhöhte sich im Monat März gegenüber dem Vormonat um 0,3 Prozent auf insgesamt 144 079 Personen. Gegenüber dem Monat März 2003 besteht ein Zugang von 2 110 Personen bzw. 1,5 Prozent.

Im Monat März wurden 21,9 Millionen **geleistete Arbeitsstunden** ermittelt (Ab Berichtsmonat Januar 2003 werden nicht mehr die geleisteten Arbeiterstunden, sondern die Stunden aller Beschäftigten mit der Bezeichnung „Arbeitsstunden“ von den Auskunftspflichtigen erfragt.). Zum Vorjahresmonat erhöhten sich die Arbeitsstunden um 9,6 Prozent. Die durchschnittlich geleistete Arbeitszeit je Beschäftigten und je Arbeitstag betrug im März dieses Jahres 6,6 Stunden, im März 2003 waren es 6,7 Stunden und 6,8 Stunden im Februar 2004.

Von Januar bis März 2004 wurden 61,1 Millionen Arbeitsstunden erfasst, 4,6 Prozent mehr als im Vergleichszeitraum des Vorjahres.

An **Löhnen und Gehältern** wurden im März insgesamt 291 Millionen EUR gezahlt, das entspricht gemessen am Umsatz einem Anteil von 14,2 Prozent (im gleichen Vorjahresmonat waren es 14,7 Prozent). Die Bruttolohn- und Bruttogehaltssumme stieg zum gleichen Vorjahresmonat um 6,4 Prozent und zum Vormonat um 5,9 Prozent.

Die kumulative Bruttolohn- und Bruttogehaltssumme betrug Ende März 2004 rund 851 Millionen EUR, 5,0 Prozent bzw. 40 Millionen EUR mehr als im Vergleichszeitraum des Vorjahres.

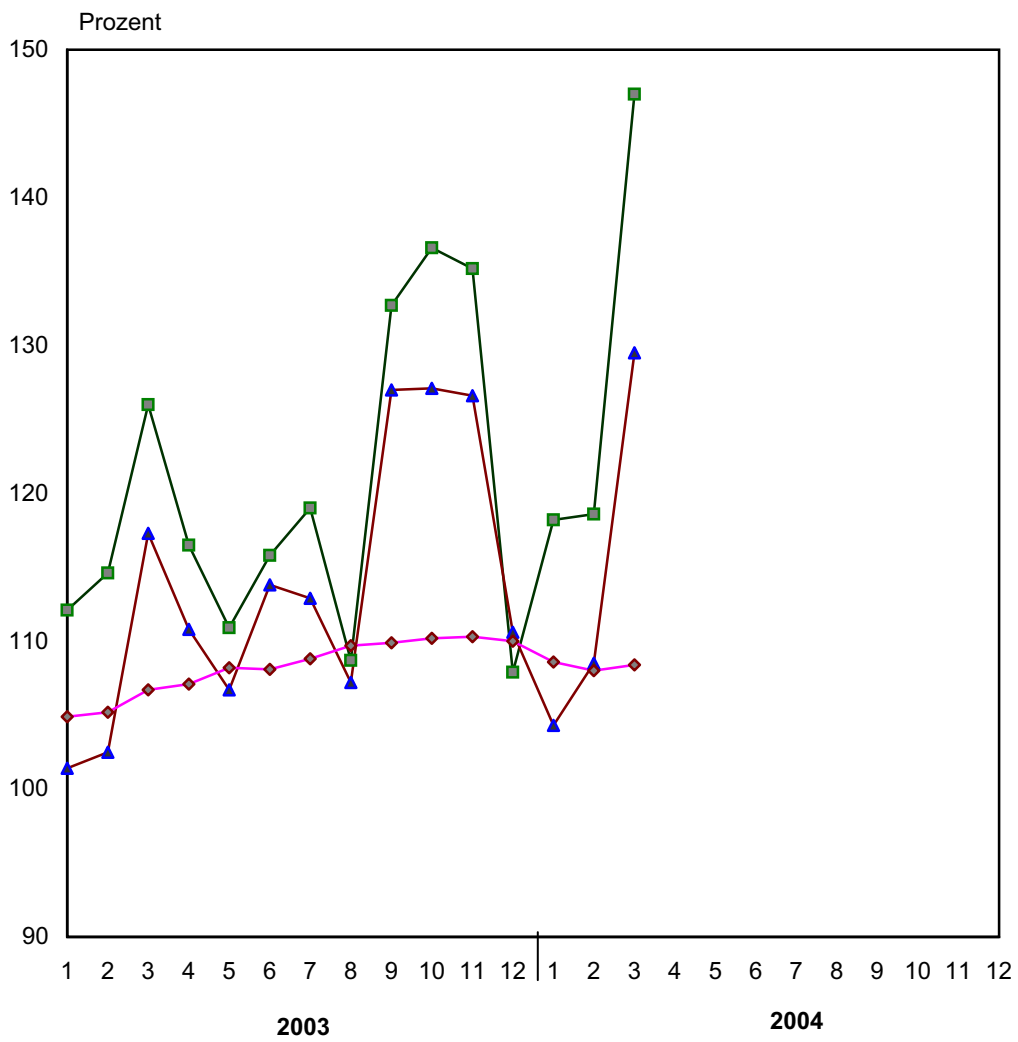
Pro Beschäftigten wurden im Monatsdurchschnitt folgende Bruttolöhne und Bruttogehälter gezahlt:

Jahr Monat Bezugszeitraum	Bruttolohn- und Bruttogehaltssumme			
	Lohn/Gehalt je Beschäftigten	Lohn je Arbeiter	Gehalt je Angestellten	
absoluter Wert in EUR				
2003	Januar	1 931	1 657	2 638
	Februar	1 825	1 538	2 563
	März	1 864	1 587	2 577
2004	Januar	1 974	1 688	2 764
	Februar	1 914	1 612	2 688
	März	2 021	1 730	2 768
Veränderung in Prozent				
Vormonat	5,6	7,3	3,0	
Vorjahresmonat	8,4	9,0	7,4	
Vorjahreszeitraum	2,3	2,0	3,4	

(Enthält der vorliegende Text zur dargestellten Entwicklung keine Hinweise, sind alle Angaben nicht preis-, saison- und kalenderbereinigt.)

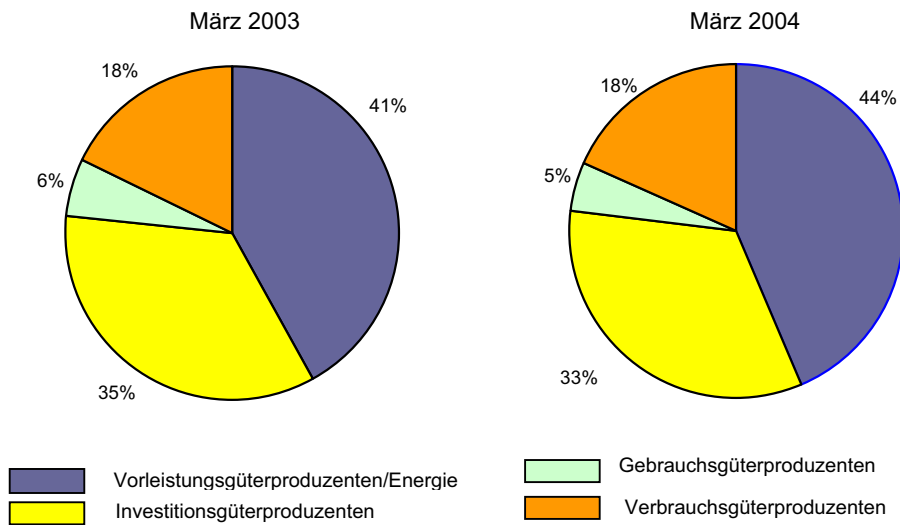
1. Entwicklung von Auftragseingang, Umsatz und Beschäftigten im Bergbau und Verarbeitendem Gewerbe

Basis: MD 2000 = 100



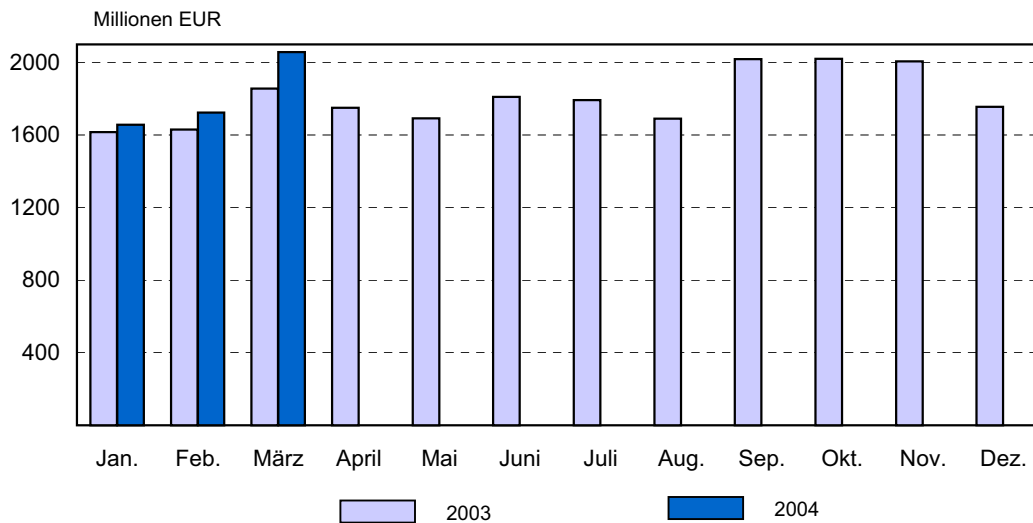
—■— Auftragseingang (Volumenindex) —▲— Umsatz —◆— Beschäftigte

2. Umsatz der Hauptgruppen März 2003/2004 Basis: Umsatz insgesamt

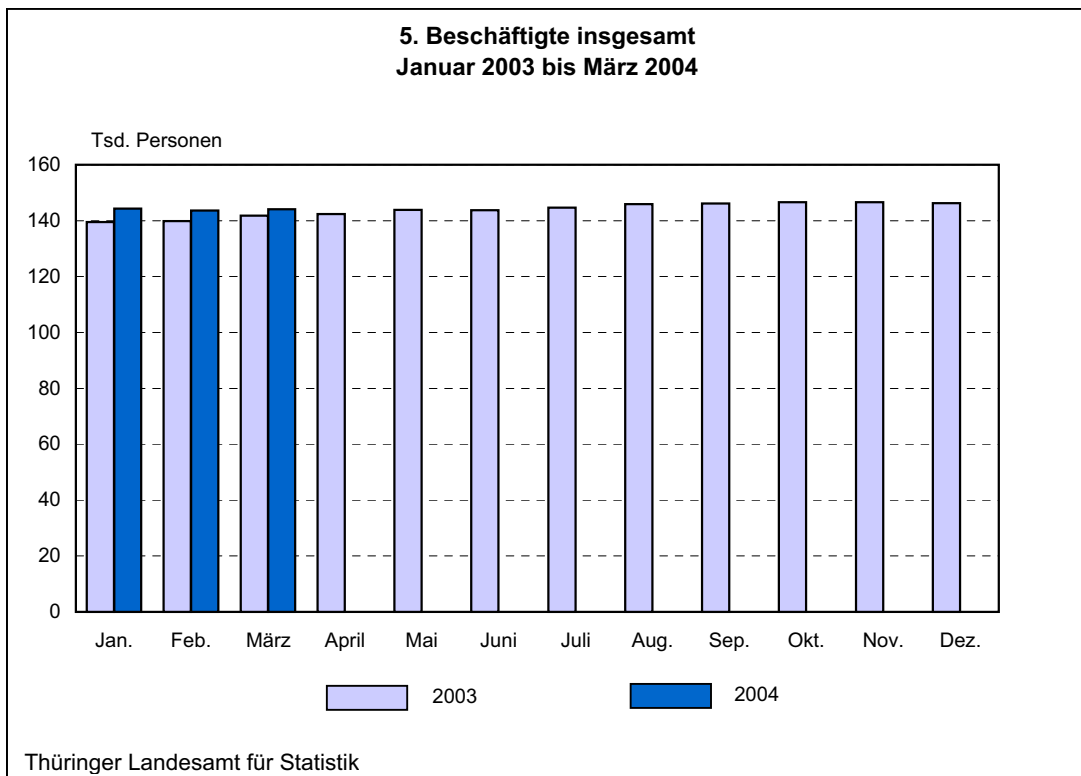
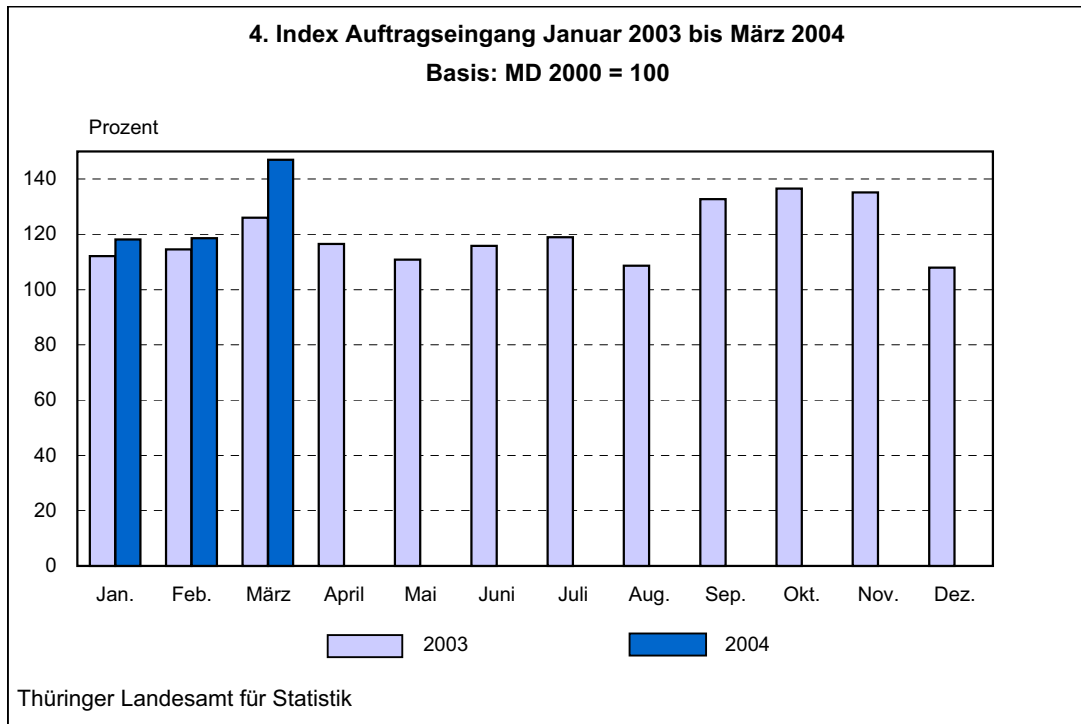


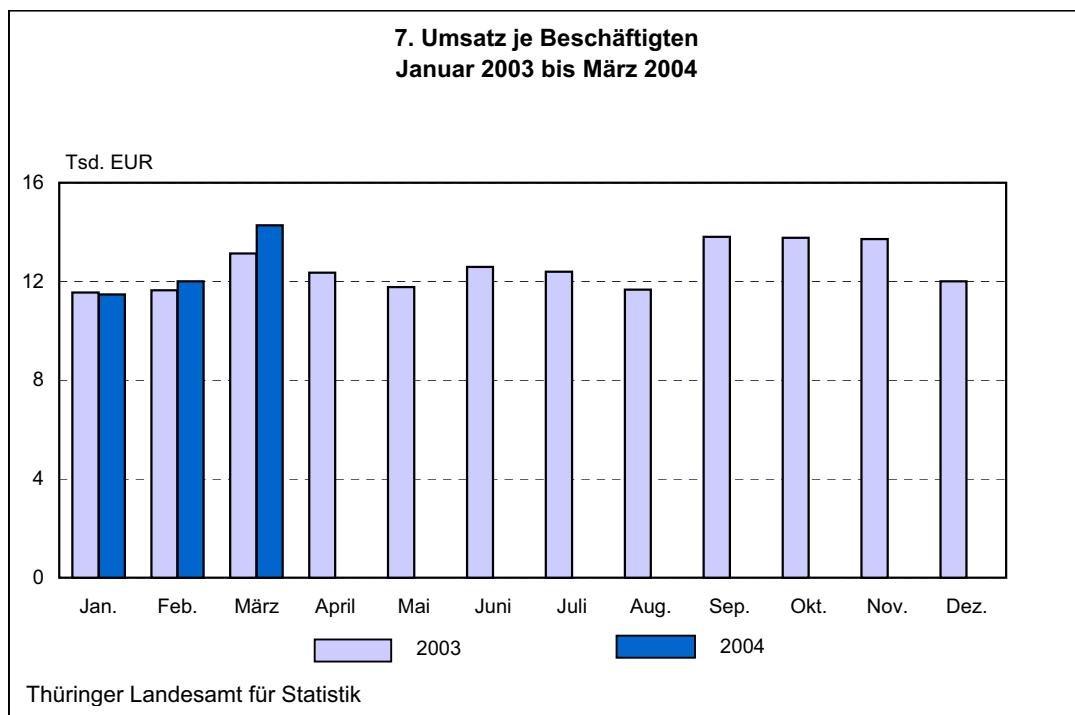
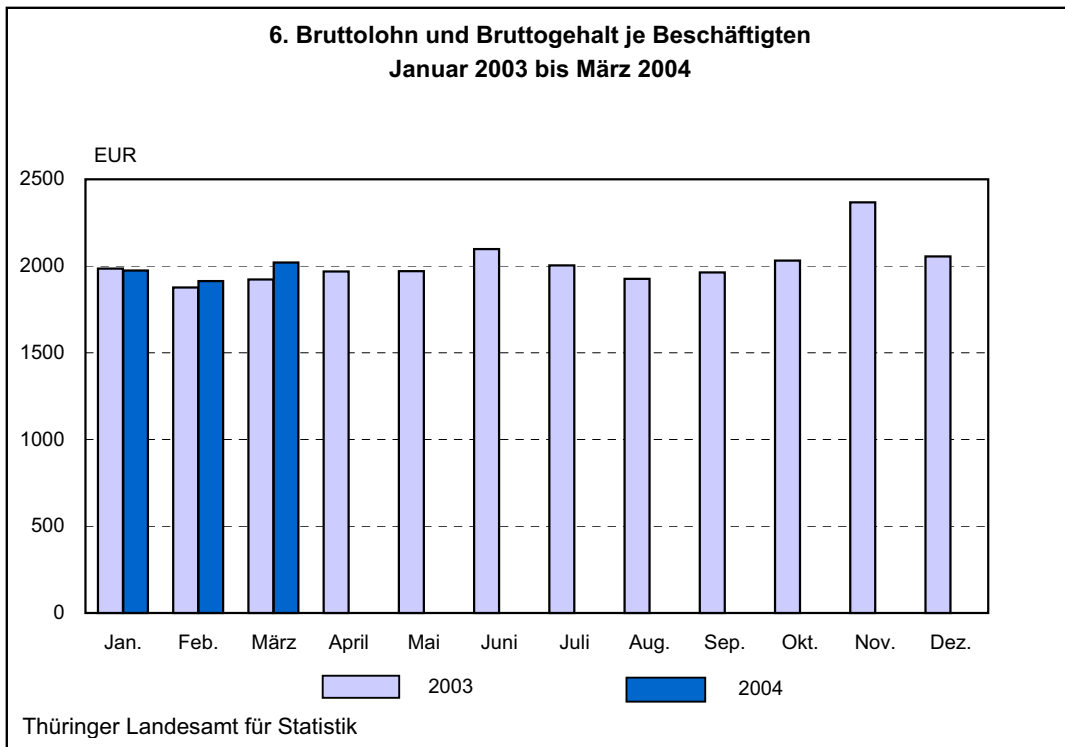
Thüringer Landesamt für Statistik

3. Umsatz insgesamt Januar 2003 bis März 2004



Thüringer Landesamt für Statistik





1. Betriebe, Umsatz, Beschäftigte, Arbeitsstunden, Bruttolohn- und Bruttogehaltssumme im Bergbau und Verarbeitenden Gewerbe vom 1.1.2004 bis 31.3.2004 nach Wirtschaftszweigen

WZ	Land Hauptgruppe Wirtschaftsabteilung	Betriebe ¹⁾	Umsatz	Darunter Ausland	Beschäftigte ¹⁾		Geleistete Arbeits- stunden	Bruttolohn- u. Brutto- gehaltssumme
					insgesamt	Arbeiter		
		Anzahl	1000 EUR	Personen	1000 Std.	1000 EUR		
C,D	Thüringen	1 940	5 438 103	1 457 931	144 028	103 749	61 111	850 899
.	davon							
.	Vorleistungsgüterproduzenten / Energie	921	2 403 711	582 372	66 847	51 145	28 543	399 127
.	Investitionsgüterproduzenten	546	1 748 426	718 296	39 775	28 057	16 948	252 879
.	Gebrauchsgüterproduzenten	109	270 019	65 378	9 107	6 012	3 863	56 039
.	Verbrauchsgüterproduzenten	364	1 015 947	91 885	28 300	18 534	11 756	142 854
C	Bergbau und Gewinnung von Steinen und Erden	53	12 021	.	839	597	314	4 728
10	Kohlenbergbau, Torfgewinnung	-	-	-	-	-	-	-
11	Gewinnung von Erdöl und Erdgas, Erbringung damit verbundener Dienstleistungen	1
14	Gewinnung von Steinen und Erden, sonstiger Bergbau	52
D	Verarbeitendes Gewerbe	1 887	5 426 082	.	143 189	103 152	60 797	846 171
15	Ernährungsgewerbe	225	691 355	51 999	17 512	11 820	7 324	76 491
16	Tabakverarbeitung	3
17	Textilgewerbe	44	68 546	15 737	3 056	2 410	1 284	13 830
18	Bekleidungsgewerbe	9	2 463	.	260	191	106	981
19	Ledergewerbe	12
20	Holzgewerbe (ohne Herstellung von Möbeln)	53	179 539	68 123	3 126	2 573	1 397	17 634
21	Papiergewerbe	28	138 556	30 359	2 911	2 317	1 239	15 778
22	Verlagsgewerbe, Druckgewerbe, Vervielfältigung von bespielten Ton-, Bild- und Datenträgern	52	163 648	13 468	4 307	2 378	1 773	31 908
23	Kokerei, Mineralölverarbeitung, Herstellung und Verarbeitung von Spalt- und Brutstoffen	-	-	-	-	-	-	-
24	Herstellung von chemischen Erzeugnissen	47	232 347	72 479	5 227	2 872	2 245	40 952
25	Herstellung von Gummi- und Kunststoffwaren	190	449 294	119 258	12 971	10 125	5 478	71 285
26	Glasgewerbe, Herstellung von Keramik, Verarbeitung von Steinen und Erden	175	257 095	54 943	9 862	7 362	4 173	57 604
27	Metallerzeugung und -bearbeitung	28	184 187	68 040	4 143	3 427	1 744	27 261
28	Herstellung von Metallerzeugnissen	317	484 299	96 681	18 830	14 992	8 065	107 140
29	Maschinenbau	240	399 211	92 364	15 497	10 507	6 703	96 328
30	Herstellung von Büromaschinen, Datenver- arbeitungsgeräten und -einrichtungen	13	361 141	.	1 168	609	521	7 842
31	Herstellung von Geräten der Elektrizitäts- erzeugung, -verteilung u.Ä.	102	517 884	60 051	12 437	9 266	5 184	79 614
32	Rundfunk- und Nachrichtentechnik	42	126 515	52 018	3 815	1 916	1 697	25 794
33	Medizin-, Mess-, Steuer- und Regelungs- technik, Optik, Herstellung von Uhren	110	244 723	112 296	8 463	4 376	3 653	62 497
34	Herstellung von Kraftwagen und Kraftwagenteilen	73	673 049	.	10 675	8 981	4 508	69 420
35	Sonstiger Fahrzeugbau	10	19 897	.	875	701	349	4 736
36	Herstellung von Möbeln, Schmuck, Musik- instrumenten, Sportgeräten, Spielwaren u.s.E.	101	183 745	24 950	6 939	5 418	2 895	33 851
37	Recycling	12	10 750	.	311	248	137	1 676

1) Monatsdurchschnitt

**2. Ausgewählte Maßzahlen im Bergbau und Verarbeitenden Gewerbe
für den Monat März 2004 nach Wirtschaftszweigen**

WZ	Land Hauptgruppe Wirtschaftsabteilung	Beschäftigte je Betrieb	Geleistete Arbeitsstunden je Beschäftigten	Lohn und Gehalt je Beschäftigten	Lohn je Arbeiter	Anteil Lohn und Gehalt am Umsatz	Umsatz		Exportquote
							je Beschäftigten	je Arbeitsstunde	
		Personen	Stunden	EUR	EUR	%	EUR	EUR	%
C,D	Thüringen	74	152	2 021	1 730	14,2	14 277	94	27,4
	davon								
.	Vorleistungsgüterproduzenten / Energie	73	153	2 042	1 768	15,2	13 421	88	24,6
.	Investitionsgüterproduzenten	73	154	2 184	1 853	12,7	17 237	112	41,5
.	Gebrauchsgüterproduzenten	84	153	2 106	1 655	19,6	10 762	70	24,1
.	Verbrauchsgüterproduzenten	77	146	1 711	1 465	12,9	13 262	91	9,1
C	Bergbau und Gewinnung von Steinen und Erden	16	147	1 935	1 706	25,1	7 718	53	.
10	Kohlenbergbau, Torfgewinnung	-	-	-	-	-	-	-	-
11	Gewinnung von Erdöl und Erdgas und damit verbundener Dienstleistungen
14	Gewinnung von Steinen und Erden, sonstiger Bergbau
D	Verarbeitendes Gewerbe	76	152	2 021	1 730	14,1	14 316	94	.
15	Ernährungsgewerbe	77	146	1 482	1 423	10,2	14 580	100	7,6
16	Tabakverarbeitung
17	Textilgewerbe	68	149	1 541	1 367	19,6	7 851	53	24,4
18	Bekleidungs-gewerbe	28	158	1 327	1 090	39,2	3 381	21	.
19	Ledergewerbe
20	Holzgewerbe (ohne Herstellung von Möbeln)	58	160	1 934	1 755	8,9	21 829	136	39,8
21	Papiergewerbe	104	148	1 840	1 637	10,7	17 208	117	24,5
22	Verlags-gewerbe, Druck-gewerbe, Vervielfältigung von bespielten Ton-, Bild- und Datenträgern	83	146	2 489	1 918	18,0	13 853	95	8,0
23	Kokerei, Mineralölverarbeitung, Herstellung und Verarbeitung von Spalt- und Brutstoffen	-	-	-	-	-	-	-	-
24	Herstellung von chemischen Erzeugnissen	113	152	2 703	2 164	16,1	16 795	111	31,1
25	Herstellung von Gummi- und Kunststoffwaren	68	151	1 912	1 675	14,5	13 222	87	25,9
26	Glas-gewerbe, Herstellung von Keramik, Verarbeitung von Steinen und Erden	57	152	1 963	1 690	19,1	10 262	67	20,1
27	Metallerzeugung und -bearbeitung	148	152	2 209	1 970	13,0	16 986	112	38,8
28	Herstellung von Metallerzeugnissen	59	154	1 935	1 740	20,7	9 324	61	20,5
29	Maschinenbau	64	153	2 108	1 794	21,7	9 691	63	23,6
30	Herstellung von Büromaschinen, Datenverarbeitungsgeräten und -einrichtungen	87	161	2 280	1 719	1,6	143 737	895	.
31	Herstellung von Geräten der Elektrizitätserzeugung, -verteilung u.Ä.	122	150	2 210	1 866	14,8	14 914	100	12,1
32	Rundfunk- und Nachrichtentechnik	89	157	2 377	1 607	18,7	12 682	81	39,4
33	Medizin-, Mess-, Steuer- und Regelungstechnik, Optik, Herstellung von Uhren	77	158	2 536	1 800	22,8	11 110	70	48,1
34	Herstellung von Kraftwagen und Kraftwagenteilen	148	154	2 232	2 012	9,4	23 663	154	.
35	Sonstiger Fahrzeugbau	89	141	1 846	1 708	25,7	7 175	51	.
36	Herstellung von Möbeln, Schmuck, Musikinstrumenten, Sportgeräten, Spielwaren u.s.E.	69	152	1 712	1 518	17,2	9 974	66	13,2
37	Recycling	30	145	1 570	1 340	12,7	12 370	86	.

3. Betriebe, Beschäftigte, Umsatz und Umsatz je Beschäftigten im Bergbau und Verarbeitenden Gewerbe in der Rangfolge nach der Höhe des Umsatzes je Beschäftigten im März 2004 nach Wirtschaftszweigen

WZ	Wirtschaftsabteilung	Betriebe	Beschäftigte	Umsatz	Umsatz je Beschäftigten
		Anzahl	Personen	1000 EUR	EUR
30	Herstellung von Büromaschinen, Datenverarbeitungsgeräten und -einrichtungen	13	1 128	162 135	143 737
34	Herstellung von Kraftwagen und Kraftwagenteilen	72	10 654	252 104	23 663
20	Holzgewerbe (ohne Herstellung von Möbeln)	54	3 147	68 696	21 829
21	Papiergewerbe	28	2 910	50 075	17 208
27	Metallerzeugung und -bearbeitung	28	4 130	70 153	16 986
24	Herstellung von chemischen Erzeugnissen	46	5 216	87 605	16 795
31	Herstellung von Geräten der Elektrizitätserzeugung, -verteilung u.Ä.	102	12 408	185 047	14 914
15	Ernährungsgewerbe	226	17 502	255 172	14 580
22	Verlagsgewerbe, Druckgewerbe, Vervielfältigung von bespielten Ton-, Bild- und Datenträgern	52	4 304	59 623	13 853
25	Herstellung von Gummi- und Kunststoffwaren	190	12 976	171 567	13 222
32	Rundfunk- und Nachrichtentechnik	43	3 840	48 701	12 682
37	Recycling	11	325	4 020	12 370
33	Medizin-, Mess-, Steuer- und Regelungstechnik, Optik, Herstellung von Uhren	111	8 510	94 543	11 110
26	Glasgewerbe, Herstellung von Keramik, Verarbeitung von Steinen und Erden	175	9 999	102 606	10 262
36	Herstellung von Möbeln, Schmuck, Musikinstrumenten, Sportgeräten, Spielwaren und sonst. Erzeugnissen	100	6 912	68 941	9 974
29	Maschinenbau	241	15 537	150 564	9 691
28	Herstellung von Metallerzeugnissen	319	18 753	174 852	9 324
17	Textilgewerbe	45	3 073	24 126	7 851
35	Sonstiger Fahrzeugbau	10	888	6 371	7 175
18	Bekleidungsgewerbe	8	220	744	3 381
10	Kohlenbergbau, Torfgewinnung	-	-	-	-
11	Gewinnung von Erdöl und Erdgas, Erbringung damit verbundener Dienstleistungen	1	.	.	.
12	Bergbau auf Uran- und Thoriumerze	-	-	-	-
13	Erzbergbau	-	-	-	-
14	Gewinnung von Steinen und Erden, sonstiger Bergbau	52	.	.	.
16	Tabakverarbeitung	3	.	.	.
19	Ledergewerbe	12	.	.	.
23	Kokerei, Mineralölverarbeitung, Herstellung und Verarbeitung von Spalt- und Brutstoffen	-	-	-	-

**4. Betriebe, Umsatz, Beschäftigte, Bruttolohn- und -gehalt sowie Arbeitsstunden
im Bergbau und Verarbeitenden Gewerbe nach Wirtschaftszweigen**

WZ	Land Hauptgruppe Wirtschaftsabteilung	Jahr	Betriebe ¹⁾	Umsatz		Beschäftigte ¹⁾		Bruttolohn und -gehalt		Arbeits- stunden		
				insgesamt	darunter Ausland	insgesamt	darunter Arbeiter	insgesamt	darunter Löhne			
			Anzahl	1 000 EUR		Personen		1 000 EUR		1 000 Std.		
C,D	Thüringen	1991	1 349	6 404 924	1 040 126	314 170	214 591	2 449 121	1 495 361	353 597		
		1992	1 176	6 326 811	762 237	149 041	102 555	2 104 282	1 223 111	226 160		
		1993	1 182	7 549 187	888 265	118 148	82 627	1 809 589	1 094 582	189 689		
		1994	1 401	10 014 612	1 265 859	115 232	81 626	2 089 073	1 268 096	196 795		
		1995	1 388	11 261 893	1 675 116	111 487	80 090	2 202 589	1 364 534	190 981		
		1996	1 396	12 206 711	1 933 089	108 222	77 487	2 256 749	1 391 733	185 408		
		1997	1 448	13 500 805	2 562 825	110 091	79 367	2 339 203	1 461 549	188 626		
		1998	1 532	15 280 616	2 891 071	116 704	84 712	2 531 228	1 589 440	201 350		
		1999	1 633	16 521 490	3 082 554	123 988	89 857	2 748 358	1 722 303	212 048		
		2000	1 715	19 062 856	4 338 843	132 962	96 327	3 022 311	1 884 546	224 724		
		2001	1 752	19 703 950	4 608 792	137 927	99 863	3 203 114	1 985 134	229 161		
		2002	1 828	20 258 756	5 133 493	139 529	100 493	3 316 404	2 040 416	230 546		
		2003	1 912	21 643 326	5 540 149	143 913	103 710	3 481 861	2 150 791	236 181		
				2003								
				Jan.	1 814	1 616 747	421 619	139 571	100 285	275 317	169 573	19 635
				Feb.	1 832	1 630 887	440 395	139 926	100 248	261 729	157 840	18 850
				Mär.	1 878	1 856 576	491 721	141 969	101 870	273 695	167 678	19 938
				Apr.	1 898	1 749 978	426 723	142 494	102 482	280 969	172 805	19 482
				Mai	1 919	1 692 855	394 391	142 914	102 520	283 503	174 620	19 325
				Jun.	1 926	1 810 800	432 099	143 725	103 550	301 298	184 862	19 508
				Jul.	1 940	1 792 603	443 851	144 788	104 552	290 202	181 681	20 398
				Aug.	1 940	1 691 212	414 280	145 955	105 592	281 801	175 578	18 662
				Sep.	1 940	2 018 314	521 815	146 205	105 836	287 241	178 622	20 926
				Okt.	1 940	2 019 849	541 616	146 568	106 000	298 338	189 894	20 985
				Nov.	1 954	2 007 098	564 286	146 584	105 835	347 762	212 251	20 511
				Dez.	1 965	1 756 409	447 352	146 261	105 750	300 006	185 385	17 961
				2004								
				Jan.	1 937	1 657 027	428 795	144 343	104 061	284 867	173 528	19 846
				Feb.	1 940	1 724 059	466 085	143 663	103 429	274 905	166 741	19 411
				Mär.	1 942	2 057 016	563 050	144 079	103 756	291 127	179 504	21 854
				Apr.								
				Mai								
				Jun.								
		Jul.										
		Aug.										
		Sep.										
		Okt.										
		Nov.										
		Dez.										

1) Als Jahreswerte dienen die Durchschnitte der zwölf Monatsergebnisse.

Noch: 4. Betriebe, Umsatz, Beschäftigte, Bruttolohn- und -gehalt sowie Arbeitsstunden
im Bergbau und Verarbeitenden Gewerbe nach Wirtschaftszweigen

WZ	Land Hauptgruppe Wirtschaftsabteilung	Jahr	Betriebe ¹⁾	Umsatz		Beschäftigte ¹⁾		Bruttolohn und -gehalt		Arbeits- stunden		
				insgesamt	darunter Ausland	insgesamt	darunter Arbeiter	insgesamt	darunter Löhne			
			Anzahl	1 000 EUR		Personen		1 000 EUR		1 000 Std.		
.	Vorleistungsgüter- produzenten / Energie	1995	626	4 737 828	615 035	46 993	35 552	947 129	629 890	81 538		
		2000	829	7 944 253	1 616 397	62 758	48 424	1 444 049	978 469	106 921		
		2002	913	9 012 183	2 067 813	67 817	52 392	1 643 371	1 103 071	112 845		
		2003	916	9 397 492	2 157 552	66 129	50 654	1 626 995	1 080 628	108 656		
		2003										
		Jan.	864	687 009	168 326	63 342	48 498	126 058	83 314	8 771		
		Feb.	877	688 081	177 244	63 428	48 208	118 834	76 781	8 519		
		Mär.	898	776 217	193 241	64 893	49 539	125 797	83 103	9 077		
		Apr.	904	774 480	180 946	65 038	49 799	132 053	87 337	8 930		
		Mai	912	792 823	173 548	65 370	49 789	130 854	87 283	8 922		
		Jun.	919	819 147	181 645	66 053	50 640	139 998	92 633	9 045		
		Jul.	928	814 116	173 768	66 781	51 200	135 784	91 292	9 510		
		Aug.	934	743 705	171 464	67 423	51 775	133 133	89 079	8 722		
		Sep.	935	875 409	195 267	67 510	51 892	134 237	89 537	9 730		
		Okt.	935	866 637	186 480	67 919	52 138	142 442	97 456	9 759		
		Nov.	940	840 399	184 319	68 017	52 195	166 390	108 883	9 462		
		Dez.	944	719 469	171 304	67 776	52 175	141 415	93 930	8 208		
		2004										
		Jan.	921	762 367	179 279	67 036	51 255	133 837	87 450	9 282		
		Feb.	920	742 986	182 483	66 567	50 961	128 580	83 404	9 030		
		Mär.	921	898 359	220 610	66 937	51 220	136 710	90 551	10 232		
		Apr.										
		Mai										
		Jun.										
		Jul.										
		Aug.										
		Sep.										
		Okt.										
		Nov.										
		Dez.										
		.	Investitionsgüter- produzenten	1995	361	3 107 925	677 645	30 033	20 899	638 066	383 363	52 224
				2000	452	6 288 968	2 039 227	34 247	24 076	838 807	502 788	57 806
2001	491			6 200 452	2 331 092	35 673	24 691	898 568	525 684	59 066		
2003	530			7 081 337	2 750 667	40 150	28 398	1 033 851	622 293	66 576		
2003												
Jan.	499			524 854	202 681	39 319	27 739	83 981	50 156	5 639		
Feb.	503			532 685	205 691	39 386	27 770	79 649	47 144	5 365		
Mär.	520			646 127	245 952	39 755	27 967	82 495	49 340	5 650		
Apr.	527			539 229	195 352	39 965	28 193	83 309	49 988	5 596		
Mai	535			491 672	171 850	40 062	28 257	86 498	51 752	5 488		
Jun.	535			580 323	201 112	40 058	28 293	88 846	53 217	5 532		
Jul.	540			547 433	220 671	40 286	28 555	87 027	53 038	5 721		
Aug.	537			548 914	187 727	40 586	28 854	83 495	50 587	5 132		
Sep.	537			679 099	269 542	40 567	28 867	84 939	51 722	5 810		
Okt.	535			687 573	299 562	40 573	28 819	87 120	53 513	5 815		
Nov.	542			715 407	328 247	40 577	28 673	97 913	58 413	5 859		
Dez.	547			588 021	222 281	40 667	28 787	88 580	53 422	4 968		
2004												
Jan.	542			502 609	201 500	39 816	28 193	84 621	50 046	5 433		
Feb.	547			559 558	231 934	39 695	27 963	81 297	48 286	5 397		
Mär.	548			686 258	284 863	39 813	28 016	86 960	51 904	6 118		
Apr.												
Mai												
Jun.												
Jul.												
Aug.												
Sep.												
Okt.												
Nov.												
Dez.												

1) Als Jahreswerte dienen die Durchschnitte der zwölf Monatergebnisse.

Noch: 4. Betriebe, Umsatz, Beschäftigte, Bruttolohn- und -gehalt sowie Arbeitsstunden
im Bergbau und Verarbeitenden Gewerbe nach Wirtschaftszweigen

WZ	Land Hauptgruppe Wirtschaftsabteilung	Jahr	Betriebe ¹⁾	Umsatz		Beschäftigte ¹⁾		Bruttolohn und -gehalt		Arbeits- stunden	
				insgesamt	darunter Ausland	insgesamt	darunter Arbeiter	insgesamt	darunter Löhne		
			Anzahl	1 000 EUR		Personen		1 000 EUR		1 000 Std.	
.	Gebrauchsgüter- produzenten	1995	96	876 414	200 767	10 724	6 976	225 523	113 585	17 045	
		2000	98	1 168 980	322 644	9 939	6 705	251 969	129 226	16 485	
		2002	98	1 141 920	368 249	9 518	6 401	244 782	123 977	14 936	
		2003	111	1 067 183	259 004	9 369	6 288	238 057	122 357	14 785	
		2003									
		Jan.	107	90 966	20 621	9 416	6 393	19 369	10 319	1 347	
		Feb.	108	94 093	24 485	9 541	6 485	18 962	9 812	1 285	
		Mär.	111	105 319	21 673	9 567	6 421	19 777	10 344	1 355	
		Apr.	113	87 524	18 978	9 786	6 593	19 512	10 134	1 262	
		Mai	114	81 569	18 834	9 666	6 537	19 466	10 195	1 203	
		Jun.	113	82 197	20 595	9 521	6 388	22 348	11 222	1 225	
		Jul.	113	82 105	18 319	9 391	6 284	19 635	10 367	1 206	
		Aug.	111	75 750	26 327	9 143	6 135	17 840	9 100	1 046	
		Sep.	109	94 354	22 919	9 156	6 138	20 169	10 184	1 300	
		Okt.	110	95 608	22 842	9 082	6 031	18 777	9 604	1 260	
		Nov.	111	90 091	21 139	9 067	6 016	22 286	11 038	1 254	
		Dez.	111	87 605	22 271	9 095	6 040	19 915	10 038	1 043	
		2004									
		Jan.	110	81 487	19 879	9 164	6 050	18 753	9 462	1 256	
		Feb.	109	90 956	21 967	9 091	5 992	18 188	9 260	1 222	
		Mär.	108	97 576	23 533	9 067	5 995	19 098	9 919	1 385	
		Apr.									
		Mai									
		Jun.									
		Jul.									
		Aug.									
		Sep.									
		Okt.									
		Nov.									
		Dez.									
.	Verbrauchsgüter- produzenten	1995	305	2 539 726	181 669	23 737	16 663	391 871	237 696	40 003	
		2000	336	3 660 655	360 575	26 019	17 122	487 486	274 063	43 376	
		2002	326	3 904 202	366 338	26 520	17 009	529 683	287 685	43 566	
		2003	356	4 097 314	372 926	28 265	18 370	582 958	325 514	46 165	
		2003									
		Jan.	344	313 916	29 990	27 494	17 655	45 909	25 785	3 878	
		Feb.	344	316 029	32 975	27 571	17 785	44 284	24 102	3 681	
		Mär.	349	328 913	30 855	27 754	17 943	45 626	24 892	3 856	
		Apr.	354	348 744	31 447	27 705	17 897	46 096	25 346	3 694	
		Mai	358	326 791	30 160	27 816	17 937	46 685	25 391	3 712	
		Jun.	359	329 133	28 748	28 093	18 229	50 106	27 790	3 706	
		Jul.	359	348 948	31 093	28 330	18 513	47 756	26 983	3 961	
		Aug.	358	322 843	28 762	28 803	18 828	47 333	26 812	3 762	
		Sep.	359	369 451	34 087	28 972	18 939	47 896	27 179	4 086	
		Okt.	360	370 032	32 732	28 994	19 012	49 998	29 321	4 151	
		Nov.	361	361 201	30 581	28 923	18 951	61 173	33 918	3 936	
		Dez.	363	361 314	31 496	28 723	18 748	50 096	27 995	3 742	
		2004									
		Jan.	364	310 563	28 138	28 327	18 563	47 655	26 570	3 876	
		Feb.	364	330 560	29 702	28 310	18 513	46 840	25 790	3 762	
		Mär.	365	374 823	34 044	28 262	18 525	48 359	27 130	4 119	
		Apr.									
		Mai									
		Jun.									
		Jul.									
		Aug.									
		Sep.									
		Okt.									
		Nov.									
		Dez.									

1) Als Jahreswerte dienen die Durchschnitte der zwölf Monatsergebnisse.

Noch: 4. Betriebe, Umsatz, Beschäftigte, Bruttolohn- und -gehalt sowie Arbeitsstunden
im Bergbau und Verarbeitenden Gewerbe nach Wirtschaftszweigen

WZ	Land Hauptgruppe Wirtschaftsabteilung	Jahr	Betriebe ¹⁾		Umsatz		Beschäftigte ¹⁾		Bruttolohn und -gehalt		Arbeits- stunden
			Anzahl	1 000 EUR		Personen		1 000 EUR		1 000 Std.	
				insgesamt	darunter Ausland	insgesamt	darunter Arbeiter	insgesamt	darunter Löhne		
C	Bergbau und Gewinnung von Steinen und Erden	1995	51	209 105	68	1 614	1 264	35 732	25 837	2 889	
		2000	52	.	.	1 051	774	25 782	17 106	1 807	
		2002	58	120 363	.	1 015	745	24 069	15 537	1 699	
		2003	52	109 143	.	923	660	21 843	13 640	1 487	
		2003									
		Jan.	52	2 548	.	935	663	1 688	1 012	98	
		Feb.	52	2 780	.	921	651	1 567	881	97	
		Mär.	52	7 962	.	961	686	1 710	1 032	129	
		Apr.	52	11 683	.	973	697	1 851	1 136	133	
		Mai	53	11 259	.	961	698	1 856	1 164	136	
		Jun.	53	11 981	.	955	699	1 881	1 201	138	
		Jul.	53	12 560	.	966	691	1 937	1 250	147	
		Aug.	53	10 722	.	895	640	1 717	1 095	125	
		Sep.	52	11 671	.	896	642	1 776	1 149	133	
		Okt.	51	10 909	.	897	633	1 897	1 260	135	
		Nov.	51	9 713	.	872	619	2 214	1 338	122	
		Dez.	51	5 356	.	848	596	1 749	1 123	95	
		2004									
		Jan.	52	2 139	.	846	597	1 599	966	92	
		Feb.	53	3 375	.	829	587	1 498	894	98	
		Mär.	53	6 506	.	843	607	1 631	1 036	124	
		Apr.									
		Mai									
		Jun.									
		Jul.									
		Aug.									
		Sep.									
		Okt.									
Nov.											
Dez.											
D	Verarbeitendes Gewerbe	1995	1 337	11 052 788	1 675 048	109 872	78 826	2 166 857	1 338 698	188 080	
		2000	1 663	18 927 581	.	131 912	95 553	2 996 529	1 867 440	222 917	
		2002	1 770	20 138 394	.	138 514	99 748	3 292 335	2 024 879	228 847	
		2003	1 860	21 534 183	.	142 990	103 050	3 460 019	2 137 151	234 694	
		2003									
		Jan.	1 762	1 614 199	.	138 636	99 622	273 629	168 561	19 537	
		Feb.	1 780	1 628 107	.	139 005	99 597	260 162	156 959	18 753	
		Mär.	1 826	1 848 614	.	141 008	101 184	271 985	166 646	19 809	
		Apr.	1 846	1 738 295	.	141 521	101 785	279 119	171 669	19 349	
		Mai	1 866	1 681 596	.	141 953	101 822	281 647	173 456	19 189	
		Jun.	1 873	1 798 819	.	142 770	102 851	299 416	183 661	19 370	
		Jul.	1 887	1 780 043	.	143 822	103 861	288 266	180 431	20 251	
		Aug.	1 887	1 680 489	.	145 060	104 952	280 084	174 484	18 536	
		Sep.	1 888	2 006 643	.	145 309	105 194	285 465	177 473	20 793	
		Okt.	1 889	2 008 940	.	145 671	105 367	296 441	188 634	20 851	
		Nov.	1 903	1 997 386	.	145 712	105 216	345 548	210 913	20 390	
		Dez.	1 914	1 751 053	.	145 413	105 154	298 256	184 263	17 867	
		2004									
		Jan.	1 885	1 654 888	.	143 497	103 464	283 268	172 561	19 754	
		Feb.	1 887	1 720 684	.	142 834	102 842	273 408	165 847	19 313	
		Mär.	1 889	2 050 510	.	143 236	103 149	289 495	178 468	21 730	
		Apr.									
		Mai									
		Jun.									
		Jul.									
		Aug.									
		Sep.									
		Okt.									
Nov.											
Dez.											

1) Als Jahreswerte dienen die Durchschnitte der zwölf Monatergebnisse.

Noch: 4. Betriebe, Umsatz, Beschäftigte, Bruttolohn- und -gehalt sowie Arbeitsstunden
im Bergbau und Verarbeitenden Gewerbe nach Wirtschaftszweigen

WZ	Land Hauptgruppe Wirtschaftsabteilung	Jahr	Betriebe ¹⁾	Umsatz		Beschäftigte ¹⁾		Bruttolohn und -gehalt		Arbeits- stunden	
				insgesamt	darunter Ausland	insgesamt	darunter Arbeiter	insgesamt	darunter Löhne		
				Anzahl	1 000 EUR	Personen	1 000 EUR	1 000 Std.			
15	Ernährungs- gewerbe	1995	159	1 699 039	44 330	12 623	8 573	202 009	126 423	22 091	
		2000	210	2 297 215	136 535	15 441	10 097	263 099	161 813	26 059	
		2002	207	2 642 006	165 261	16 439	10 722	292 922	183 058	27 347	
		2003	213	2 806 786	192 190	17 184	11 431	306 746	196 827	28 254	
		2003									
		Jan.	208	212 968	13 577	16 509	10 850	23 722	15 111	2 328	
		Feb.	206	214 316	16 595	16 603	10 952	23 161	14 622	2 215	
		Mär.	208	226 300	17 116	16 686	11 030	23 827	14 982	2 324	
		Apr.	211	243 521	17 124	16 641	10 991	23 862	15 178	2 216	
		Mai	214	228 965	16 219	16 752	11 052	24 297	14 830	2 246	
		Jun.	215	229 243	14 519	17 047	11 332	26 619	17 121	2 243	
		Jul.	215	240 052	17 988	17 250	11 603	25 424	16 333	2 453	
		Aug.	214	222 189	15 094	17 680	11 824	24 869	16 151	2 344	
		Sep.	215	250 062	16 745	17 760	11 844	25 369	16 533	2 511	
		Okt.	215	247 807	16 382	17 806	11 956	26 384	17 512	2 576	
		Nov.	216	238 689	14 447	17 756	11 883	32 895	21 228	2 406	
		Dez.	219	252 674	16 384	17 713	11 860	26 318	17 228	2 391	
		2004									
		Jan.	224	210 016	15 833	17 538	11 845	25 679	16 550	2 434	
		Feb.	225	226 168	16 882	17 497	11 801	24 879	15 913	2 344	
		Mär.	226	255 172	19 284	17 502	11 813	25 933	16 808	2 547	
		Apr.									
		Mai									
		Jun.									
		Jul.									
		Aug.									
		Sep.									
		Okt.									
Nov.											
Dez.											
17	Textilgewerbe	1995	43	186 504	24 818	3 016	2 323	46 468	30 499	4 988	
		2000	51	274 917	65 583	3 649	2 943	63 910	43 877	5 930	
		2002	52	275 706	67 871	3 572	2 833	66 519	44 686	5 812	
		2003	45	263 226	64 193	3 220	2 556	59 615	41 443	5 206	
		2003									
		Jan.	46	23 656	5 837	3 322	2 657	5 174	3 667	483	
		Feb.	45	23 612	6 066	3 301	2 619	4 761	3 257	458	
		Mär.	45	23 915	6 139	3 292	2 630	4 749	3 296	457	
		Apr.	44	20 896	5 508	3 154	2 498	4 761	3 209	427	
		Mai	45	19 211	5 467	3 172	2 508	4 706	3 256	424	
		Jun.	46	20 661	5 167	3 263	2 596	4 947	3 420	432	
		Jul.	45	23 782	5 358	3 203	2 545	5 050	3 567	443	
		Aug.	45	17 704	3 525	3 212	2 548	4 604	3 165	376	
		Sep.	45	26 264	6 324	3 227	2 562	4 773	3 328	453	
		Okt.	45	23 795	5 791	3 211	2 534	5 164	3 684	456	
		Nov.	45	23 241	5 648	3 185	2 528	6 133	4 227	435	
		Dez.	44	16 487	3 364	3 100	2 442	4 792	3 366	362	
		2004									
		Jan.	43	21 984	5 046	3 028	2 396	4 577	3 192	406	
		Feb.	44	22 437	4 808	3 067	2 407	4 518	3 097	419	
		Mär.	45	24 126	5 883	3 073	2 427	4 734	3 319	459	
		Apr.									
		Mai									
		Jun.									
		Jul.									
		Aug.									
		Sep.									
		Okt.									
Nov.											
Dez.											

1) Als Jahreswerte dienen die Durchschnitte der zwölf Monatsergebnisse.

Noch: 4. Betriebe, Umsatz, Beschäftigte, Bruttolohn- und -gehalt sowie Arbeitsstunden
im Bergbau und Verarbeitenden Gewerbe nach Wirtschaftszweigen

WZ	Land Hauptgruppe Wirtschaftsabteilung	Jahr	Betriebe ¹⁾	Umsatz		Beschäftigte ¹⁾		Bruttolohn und -gehalt		Arbeits- stunden	
				insgesamt	darunter Ausland	insgesamt	darunter Arbeiter	insgesamt	darunter Löhne		
				Anzahl	1 000 EUR	Personen	1 000 EUR	1 000 Std.			
18	Bekleidungs- gewerbe	1995	30	39 470	3 875	1 490	1 180	17 083	11 587	2 482	
		2000	16	22 919	.	576	452	7 159	4 613	879	
		2002	10	19 612	.	366	255	5 332	2 961	555	
		2003	11	16 778	.	351	241	5 291	2 799	547	
		2003									
		Jan.	10	1 403	.	361	248	459	247	53	
		Feb.	10	1 691	.	359	247	420	207	45	
		Mär.	10	1 714	.	359	247	448	232	49	
		Apr.	11	1 435	.	384	271	469	253	49	
		Mai	11	1 131	.	369	253	447	240	44	
		Jun.	11	1 107	.	346	232	438	220	45	
		Jul.	12	1 505	.	355	239	459	248	47	
		Aug.	12	1 709	.	353	242	435	229	43	
		Sep.	12	1 462	.	345	239	444	240	49	
		Okt.	12	1 280	.	344	229	430	238	46	
		Nov.	12	1 369	.	332	232	455	238	44	
		Dez.	12	972	.	308	214	387	207	34	
		2004									
		Jan.	10	955	.	284	198	359	184	37	
		Feb.	9	765	.	277	195	330	180	35	
		Mär.	8	744	.	220	181	292	197	35	
		Apr.									
		Mai									
		Jun.									
		Jul.									
		Aug.									
		Sep.									
Okt.											
Nov.											
Dez.											
20	Holzgewerbe (ohne Herstellung von Möbeln)	1995	62	295 836	42 830	2 673	2 209	47 078	35 006	4 856	
		2000	69	588 068	140 494	3 869	3 143	83 841	62 096	6 916	
		2002	56	695 242	291 722	3 440	2 760	78 779	57 817	5 926	
		2003	56	699 860	265 816	3 229	2 614	75 070	55 709	5 555	
		2003									
		Jan.	52	52 824	20 266	3 260	2 605	6 223	4 586	471	
		Feb.	55	51 885	22 609	3 257	2 586	5 644	4 008	447	
		Mär.	55	56 970	22 167	3 308	2 621	5 990	4 322	462	
		Apr.	57	54 929	20 329	3 255	2 638	6 163	4 571	472	
		Mai	56	57 900	22 018	3 204	2 591	6 019	4 450	457	
		Jun.	55	59 856	23 693	3 186	2 601	6 466	4 713	462	
		Jul.	55	54 148	15 562	3 190	2 600	6 556	5 045	484	
		Aug.	55	60 626	24 197	3 210	2 618	5 906	4 346	412	
		Sep.	56	68 402	26 236	3 230	2 638	6 098	4 575	499	
		Okt.	56	64 781	22 831	3 206	2 619	6 267	4 745	494	
		Nov.	57	64 307	22 679	3 236	2 642	7 165	5 421	476	
		Dez.	57	53 231	23 229	3 209	2 610	6 574	4 926	418	
		2004									
		Jan.	53	53 542	18 868	3 105	2 555	5 877	4 339	451	
		Feb.	53	57 301	21 946	3 127	2 576	5 672	4 190	443	
		Mär.	54	68 696	27 309	3 147	2 587	6 085	4 540	503	
		Apr.									
		Mai									
		Jun.									
		Jul.									
		Aug.									
		Sep.									
Okt.											
Nov.											
Dez.											

1) Als Jahreswerte dienen die Durchschnitte der zwölf Monatsergebnisse.

Noch: 4. Betriebe, Umsatz, Beschäftigte, Bruttolohn- und -gehalt sowie Arbeitsstunden
im Bergbau und Verarbeitenden Gewerbe nach Wirtschaftszweigen

WZ	Land Hauptgruppe Wirtschaftsabteilung	Jahr	Betriebe ¹⁾	Umsatz		Beschäftigte ¹⁾		Bruttolohn und -gehalt		Arbeits- stunden	
				insgesamt	darunter Ausland	insgesamt	darunter Arbeiter	insgesamt	darunter Löhne		
				Anzahl	1 000 EUR	Personen	1 000 EUR	1 000 Std.			
21	Papiergewerbe	1995	20	231 601	59 560	1 634	1 240	30 758	21 156	2 938	
		2000	23	389 525	117 585	2 290	1 824	47 988	33 372	3 800	
		2002	28	483 923	100 136	2 646	2 093	59 366	41 386	4 321	
		2003	29	512 882	105 426	2 851	2 264	64 167	45 124	4 681	
		2003									
		Jan.	28	44 030	8 415	2 749	2 193	5 317	3 818	389	
		Feb.	29	40 990	8 030	2 766	2 199	4 827	3 326	365	
		Mär.	29	41 899	8 257	2 768	2 199	4 861	3 354	381	
		Apr.	29	41 786	9 403	2 807	2 203	5 028	3 509	377	
		Mai	29	39 225	8 007	2 813	2 204	5 004	3 504	384	
		Jun.	29	40 481	7 912	2 801	2 225	5 530	3 840	382	
		Jul.	29	45 756	8 450	2 804	2 229	5 301	3 762	398	
		Aug.	29	40 327	8 337	2 904	2 312	5 255	3 712	388	
		Sep.	29	45 813	9 313	2 963	2 361	5 192	3 656	413	
		Okt.	29	46 487	9 260	2 963	2 364	5 372	3 797	417	
		Nov.	29	45 047	9 023	2 946	2 348	6 954	4 950	407	
		Dez.	29	41 040	11 018	2 931	2 335	5 526	3 896	379	
		2004									
		Jan.	28	46 181	8 871	2 907	2 312	5 282	3 746	410	
		Feb.	28	42 301	9 212	2 916	2 320	5 142	3 600	400	
		Mär.	28	50 075	12 276	2 910	2 318	5 354	3 795	429	
		Apr.									
		Mai									
		Jun.									
		Jul.									
		Aug.									
		Sep.									
		Okt.									
Nov.											
Dez.											
22	Verlagsgewerbe, Druckgewerbe, Vervielfältigung von bespielten Ton-, Bild- und Datenträgern	1995	32	329 641	35 540	2 817	1 741	69 569	36 289	4 768	
		2000	50	599 593	46 100	4 219	2 152	119 261	50 250	6 903	
		2002	50	597 974	53 639	4 189	2 211	123 709	51 432	6 570	
		2003	53	635 168	60 528	4 227	2 277	128 578	54 275	6 802	
		2003									
		Jan.	49	47 751	6 078	4 084	2 132	10 583	4 539	580	
		Feb.	52	47 955	5 239	4 126	2 158	9 835	3 839	543	
		Mär.	53	51 033	4 340	4 177	2 213	10 043	4 110	575	
		Apr.	54	48 826	4 285	4 160	2 187	10 150	4 088	540	
		Mai	53	48 352	4 986	4 136	2 187	10 686	4 514	540	
		Jun.	53	48 231	3 911	4 160	2 216	10 761	4 290	532	
		Jul.	53	51 784	4 760	4 219	2 254	10 320	4 485	564	
		Aug.	53	51 912	4 768	4 252	2 323	10 717	4 758	555	
		Sep.	53	57 337	5 697	4 312	2 376	10 838	4 579	605	
		Okt.	54	60 142	5 592	4 361	2 422	11 708	5 605	609	
		Nov.	54	62 175	5 198	4 362	2 428	11 321	4 758	592	
		Dez.	54	59 669	5 675	4 376	2 428	11 616	4 712	565	
		2004									
		Jan.	53	52 613	4 748	4 305	2 379	10 457	4 490	587	
		Feb.	52	51 412	3 930	4 311	2 392	10 739	4 554	556	
		Mär.	52	59 623	4 791	4 304	2 363	10 712	4 532	630	
		Apr.									
		Mai									
		Jun.									
		Jul.									
		Aug.									
		Sep.									
		Okt.									
Nov.											
Dez.											

1) Als Jahreswerte dienen die Durchschnitte der zwölf Monatsergebnisse.

Noch: 4. Betriebe, Umsatz, Beschäftigte, Bruttolohn- und -gehalt sowie Arbeitsstunden
im Bergbau und Verarbeitenden Gewerbe nach Wirtschaftszweigen

WZ	Land Hauptgruppe Wirtschaftsabteilung	Jahr	Betriebe ¹⁾	Umsatz		Beschäftigte ¹⁾		Bruttolohn und -gehalt		Arbeits- stunden	
				insgesamt	darunter Ausland	insgesamt	darunter Arbeiter	insgesamt	darunter Löhne		
				Anzahl	1 000 EUR	Personen	1 000 EUR	1 000 Std.			
24	Herstellung von chemischen Erzeugnissen	1995	29	396 954	124 986	3 782	2 331	88 337	46 248	6 487	
		2000	42	619 224	226 588	4 225	2 626	117 301	60 702	7 100	
		2002	42	836 765	303 540	4 621	2 746	139 711	67 569	7 592	
		2003	47	931 023	281 884	5 214	2 917	164 169	72 535	8 545	
		2003									
		Jan.	44	74 050	27 829	5 066	2 794	12 974	5 707	728	
		Feb.	45	77 115	32 634	5 082	2 888	12 408	5 549	692	
		Mär.	45	78 110	28 838	5 120	2 886	12 977	5 682	729	
		Apr.	45	78 464	26 580	5 145	2 913	13 336	5 946	712	
		Mai	47	76 157	18 733	5 250	2 985	13 320	6 269	716	
		Jun.	49	81 671	20 307	5 295	2 953	13 947	6 208	712	
		Jul.	49	87 448	21 199	5 290	2 944	13 163	5 881	711	
		Aug.	49	71 972	23 497	5 296	2 963	13 146	5 808	680	
		Sep.	49	81 301	23 070	5 284	2 948	13 296	5 858	743	
		Okt.	48	83 312	20 242	5 254	2 920	13 614	6 170	749	
		Nov.	48	76 800	19 016	5 249	2 908	18 076	7 355	724	
		Dez.	48	64 625	19 939	5 233	2 898	13 913	6 103	649	
		2004									
		Jan.	47	73 975	22 158	5 231	2 873	13 869	5 746	731	
		Feb.	47	70 768	23 116	5 234	2 878	12 986	5 501	723	
		Mär.	46	87 605	27 205	5 216	2 865	14 096	6 201	791	
		Apr.									
		Mai									
		Jun.									
Jul.											
Aug.											
Sep.											
Okt.											
Nov.											
Dez.											
25	Herstellung von Gummi- und Kunst- stoffwaren	1995	101	725 317	41 847	6 864	5 562	121 358	88 206	12 103	
		2000	142	1 278 220	224 479	10 530	8 195	217 051	149 274	18 373	
		2002	153	1 436 592	353 766	10 752	8 381	236 234	160 519	18 037	
		2003	182	1 737 779	431 018	12 404	9 733	276 843	191 700	20 436	
		2003									
		Jan.	163	122 359	31 470	11 544	9 025	20 821	14 423	1 563	
		Feb.	168	126 519	32 119	11 414	8 864	19 708	13 128	1 512	
		Mär.	175	142 541	39 207	11 908	9 316	21 473	14 719	1 668	
		Apr.	177	143 120	34 783	12 058	9 430	21 651	15 046	1 665	
		Mai	178	141 470	34 320	12 149	9 501	22 877	15 825	1 677	
		Jun.	179	153 839	41 986	12 337	9 641	22 911	15 814	1 706	
		Jul.	185	155 140	37 347	12 634	9 882	23 212	16 242	1 800	
		Aug.	188	138 285	32 657	12 842	10 082	22 738	15 744	1 668	
		Sep.	192	162 785	37 967	12 968	10 191	23 568	16 431	1 889	
		Okt.	191	166 204	38 001	12 985	10 211	24 396	17 258	1 889	
		Nov.	193	158 630	40 553	13 011	10 222	29 186	20 212	1 839	
		Dez.	194	126 886	30 607	12 994	10 428	24 303	16 859	1 558	
		2004									
		Jan.	192	137 971	36 173	13 001	10 147	23 571	16 121	1 778	
		Feb.	189	139 755	38 670	12 936	10 102	22 907	15 237	1 735	
		Mär.	190	171 567	44 416	12 976	10 126	24 806	16 960	1 965	
		Apr.									
		Mai									
		Jun.									
Jul.											
Aug.											
Sep.											
Okt.											
Nov.											
Dez.											

1) Als Jahreswerte dienen die Durchschnitte der zwölf Monatsergebnisse.

Noch: 4. Betriebe, Umsatz, Beschäftigte, Bruttolohn- und -gehalt sowie Arbeitsstunden
im Bergbau und Verarbeitenden Gewerbe nach Wirtschaftszweigen

WZ	Land Hauptgruppe Wirtschaftsabteilung	Jahr	Betriebe ¹⁾	Umsatz		Beschäftigte ¹⁾		Bruttolohn und -gehalt		Arbeits- stunden	
				insgesamt	darunter Ausland	insgesamt	darunter Arbeiter	insgesamt	darunter Löhne		
				Anzahl	1 000 EUR	Personen	1 000 EUR	1 000 Std.			
26	Glasgewerbe, Herstellung von Keramik, Verar- beitung von Steinen und Erden	1995	156	1 085 081	78 832	11 719	8 769	230 933	153 277	20 343	
		2000	173	1 227 706	169 474	11 284	8 304	252 236	159 112	18 811	
		2002	185	1 162 858	212 375	10 388	7 743	243 205	154 373	16 967	
		2003	181	1 180 589	218 517	10 067	7 544	245 077	157 225	16 661	
		2003									
		Jan.	179	68 923	15 786	9 614	7 179	18 209	11 472	1 295	
		Feb.	174	69 969	16 336	9 433	7 018	17 049	10 427	1 248	
		Mär.	178	91 473	17 981	9 855	7 333	18 635	11 986	1 362	
		Apr.	180	106 416	20 814	9 960	7 468	21 734	13 979	1 402	
		Mai	181	106 374	17 867	10 063	7 551	20 030	13 095	1 401	
		Jun.	182	109 033	20 428	10 125	7 590	20 884	13 483	1 405	
		Jul.	182	115 113	19 292	10 177	7 622	20 206	13 108	1 484	
		Aug.	184	101 789	17 238	10 346	7 757	19 531	12 646	1 378	
		Sep.	182	117 361	20 577	10 277	7 722	19 912	12 896	1 499	
		Okt.	182	113 313	19 511	10 340	7 776	21 518	14 116	1 506	
		Nov.	183	102 605	17 691	10 411	7 842	26 224	16 503	1 447	
		Dez.	182	78 219	14 996	10 197	7 667	21 144	13 514	1 234	
		2004									
		Jan.	175	73 763	17 088	9 799	7 321	19 023	11 997	1 335	
		Feb.	176	80 727	17 208	9 788	7 280	18 953	11 629	1 313	
		Mär.	175	102 606	20 647	9 999	7 484	19 628	12 647	1 524	
		Apr.									
		Mai									
		Jun.									
		Jul.									
		Aug.									
		Sep.									
		Okt.									
Nov.											
Dez.											
27	Metallerzeugung und -bearbeitung	1995	16	277 091	94 895	2 732	2 113	59 943	41 486	4 627	
		2000	24	494 012	181 537	3 552	2 883	96 122	69 167	5 897	
		2002	28	554 161	172 501	4 178	3 462	113 064	82 430	6 653	
		2003	30	662 968	243 808	4 292	3 542	114 949	83 235	6 789	
		2003									
		Jan.	27	58 102	20 318	4 038	3 327	8 897	6 405	557	
		Feb.	28	53 522	19 434	4 078	3 361	8 397	5 982	543	
		Mär.	30	54 665	19 387	4 168	3 442	8 822	6 418	589	
		Apr.	31	53 611	20 283	4 332	3 574	9 135	6 601	566	
		Mai	31	55 846	21 687	4 314	3 565	9 391	6 650	558	
		Jun.	31	56 314	19 308	4 336	3 592	10 657	7 823	580	
		Jul.	31	51 370	19 037	4 344	3 560	9 332	6 780	567	
		Aug.	31	52 765	19 449	4 365	3 578	9 086	6 657	549	
		Sep.	31	61 243	21 613	4 406	3 648	9 362	6 898	627	
		Okt.	31	60 383	20 238	4 392	3 635	10 110	7 664	595	
		Nov.	31	60 329	22 566	4 369	3 616	12 478	8 673	595	
		Dez.	31	44 818	20 489	4 364	3 607	9 282	6 686	465	
		2004									
		Jan.	28	57 692	20 018	4 159	3 452	9 345	6 738	567	
		Feb.	28	56 342	20 775	4 139	3 421	8 792	6 275	550	
		Mär.	28	70 153	27 246	4 130	3 408	9 123	6 713	627	
		Apr.									
		Mai									
		Jun.									
		Jul.									
		Aug.									
		Sep.									
		Okt.									
Nov.											
Dez.											

1) Als Jahreswerte dienen die Durchschnitte der zwölf Monatsergebnisse.

Noch: 4. Betriebe, Umsatz, Beschäftigte, Bruttolohn- und -gehalt sowie Arbeitsstunden
im Bergbau und Verarbeitenden Gewerbe nach Wirtschaftszweigen

WZ	Land Hauptgruppe Wirtschaftsabteilung	Jahr	Betriebe ¹⁾	Umsatz		Beschäftigte ¹⁾		Bruttolohn und -gehalt		Arbeits- stunden	
				insgesamt	darunter Ausland	insgesamt	darunter Arbeiter	insgesamt	darunter Löhne		
			Anzahl	1 000 EUR		Personen		1 000 EUR		1 000 Std.	
28	Herstellung von Metallerzeugnissen	1995	178	792 315	65 583	10 558	7 914	205 093	135 713	18 042	
		2000	265	1 537 025	245 882	15 658	12 340	348 383	242 889	26 853	
		2002	304	1 736 697	322 880	17 620	13 967	405 765	286 066	29 797	
		2003	313	2 032 335	374 057	19 177	15 148	454 582	321 225	31 713	
		2003									
		Jan.	287	143 715	27 197	18 076	14 323	34 808	24 573	2 561	
		Feb.	297	137 270	26 008	18 294	14 289	32 791	22 780	2 481	
		Mär.	311	162 441	30 312	18 799	14 827	35 515	24 948	2 656	
		Apr.	311	167 588	31 368	18 817	14 855	37 051	25 972	2 565	
		Mai	314	166 973	31 063	18 895	14 645	36 148	25 508	2 551	
		Jun.	318	174 934	31 021	19 163	15 172	38 829	27 036	2 616	
		Jul.	322	186 140	31 989	19 492	15 479	38 937	27 604	2 822	
		Aug.	320	160 568	29 697	19 617	15 578	39 203	28 020	2 564	
		Sep.	319	182 459	35 567	19 629	15 598	37 799	26 910	2 831	
		Okt.	319	191 951	37 098	19 736	15 645	39 369	28 478	2 851	
		Nov.	319	184 779	35 742	19 743	15 638	44 866	31 409	2 783	
		Dez.	324	173 517	26 994	19 863	15 725	39 265	27 989	2 433	
		2004									
		Jan.	316	158 429	31 850	19 066	15 143	36 507	25 950	2 651	
		Feb.	317	151 018	28 904	18 672	14 877	34 353	24 192	2 533	
		Mär.	319	174 852	35 928	18 753	14 957	36 279	26 019	2 881	
		Apr.									
		Mai									
		Jun.									
		Jul.									
		Aug.									
		Sep.									
		Okt.									
Nov.											
Dez.											
29	Maschinenbau	1995	169	1 047 007	238 903	14 414	9 514	322 709	183 749	24 227	
		2000	186	1 458 967	367 648	14 284	9 846	357 260	208 941	23 679	
		2002	202	1 467 816	356 608	14 956	10 253	376 542	216 769	24 424	
		2003	224	1 580 625	389 295	15 154	10 349	391 989	226 728	25 406	
		2003									
		Jan.	209	111 285	28 481	15 009	10 208	30 846	17 823	2 198	
		Feb.	212	117 394	29 644	15 138	10 336	30 058	17 090	2 092	
		Mär.	213	130 520	37 899	15 019	10 200	31 189	18 139	2 177	
		Apr.	219	120 031	30 952	15 051	10 264	31 202	18 113	2 142	
		Mai	227	116 139	30 933	15 111	10 225	33 677	19 043	2 081	
		Jun.	227	153 055	31 261	15 151	10 290	33 832	19 345	2 096	
		Jul.	229	127 883	30 167	15 204	10 347	33 383	19 595	2 184	
		Aug.	228	153 229	29 948	15 264	10 468	31 522	18 164	1 998	
		Sep.	228	142 192	35 636	15 205	10 482	31 655	18 588	2 193	
		Okt.	228	134 679	33 266	15 185	10 480	33 093	19 745	2 196	
		Nov.	233	139 852	38 110	15 232	10 420	38 145	21 904	2 148	
		Dez.	235	134 364	32 997	15 282	10 463	33 387	19 177	1 901	
		2004									
		Jan.	239	117 721	27 361	15 446	10 496	32 024	18 302	2 167	
		Feb.	241	130 926	29 490	15 509	10 512	31 557	17 622	2 160	
		Mär.	241	150 564	35 514	15 537	10 512	32 747	18 861	2 375	
		Apr.									
		Mai									
		Jun.									
		Jul.									
		Aug.									
		Sep.									
		Okt.									
Nov.											
Dez.											

1) Als Jahreswerte dienen die Durchschnitte der zwölf Monatsergebnisse.

Noch: 4. Betriebe, Umsatz, Beschäftigte, Bruttolohn- und -gehalt sowie Arbeitsstunden
im Bergbau und Verarbeitenden Gewerbe nach Wirtschaftszweigen

WZ	Land Hauptgruppe Wirtschaftsabteilung	Jahr	Betriebe ¹⁾	Umsatz		Beschäftigte ¹⁾		Bruttolohn und -gehalt		Arbeits- stunden	
				insgesamt	darunter Ausland	insgesamt	darunter Arbeiter	insgesamt	darunter Löhne		
				Anzahl	1 000 EUR	Personen	1 000 EUR	1 000 Std.			
30	Herstellung von Büromaschinen, Datenverarbeit- ungsgeräten und -einrichtungen	1995	9	217 716	39 916	922	597	15 974	8 587	1 438	
		2000	11	1 828 128	.	1 295	762	29 933	14 366	2 197	
		2002	11	1 571 274	.	1 229	713	31 213	14 713	2 065	
		2003	11	1 464 756	.	1 196	678	32 463	14 073	2 014	
		2003									
		Jan.	12	121 490	.	1 237	705	2 526	1 153	184	
		Feb.	12	103 177	.	1 203	671	2 729	1 082	168	
		Mär.	12	143 893	.	1 206	675	2 527	1 090	179	
		Apr.	12	74 032	.	1 203	674	2 572	1 140	167	
		Mai	11	60 623	.	1 165	672	2 575	1 123	153	
		Jun.	11	66 709	.	1 146	661	2 548	1 103	158	
		Jul.	11	69 668	.	1 128	651	2 624	1 159	167	
		Aug.	11	118 463	.	1 142	672	2 501	1 160	143	
		Sep.	11	155 556	.	1 159	679	2 741	1 175	174	
		Okt.	11	194 595	.	1 253	708	2 720	1 122	177	
		Nov.	11	222 635	.	1 253	656	3 694	1 618	188	
		Dez.	11	133 915	.	1 251	709	2 708	1 149	156	
		2004									
		Jan.	13	92 697	.	1 254	685	2 789	1 140	182	
		Feb.	13	106 309	.	1 122	568	2 481	929	158	
		Mär.	13	162 135	.	1 128	574	2 571	987	181	
		Apr.									
		Mai									
		Jun.									
		Jul.									
		Aug.									
Sep.											
Okt.											
Nov.											
Dez.											
31	Herstellung von Geräten der Elektrizitätser- zeugung, -verteilung u.Ä.	1995	64	759 507	46 251	8 323	6 076	179 567	110 847	13 758	
		2000	88	1 331 356	150 697	9 714	7 434	236 028	155 791	16 331	
		2002	96	1 669 089	197 823	11 933	9 061	306 281	198 947	19 928	
		2003	103	2 003 040	259 526	12 389	9 317	324 891	208 323	20 048	
		2003									
		Jan.	102	145 805	17 943	12 257	9 255	25 952	16 534	1 665	
		Feb.	101	153 147	20 337	12 313	9 282	24 525	15 574	1 638	
		Mär.	103	171 678	26 431	12 349	9 286	25 059	15 893	1 694	
		Apr.	103	157 669	20 192	12 192	9 165	25 376	16 013	1 653	
		Mai	103	166 535	19 398	12 238	9 200	25 342	16 316	1 657	
		Jun.	103	173 022	21 705	12 267	9 221	28 533	18 163	1 667	
		Jul.	104	154 849	22 177	12 449	9 408	26 890	17 632	1 753	
		Aug.	104	151 152	21 058	12 526	9 457	26 417	16 915	1 605	
		Sep.	103	193 609	24 992	12 466	9 377	26 838	17 182	1 749	
		Okt.	102	174 839	21 905	12 578	9 435	29 439	19 818	1 757	
		Nov.	103	183 364	18 593	12 586	9 430	31 515	19 596	1 700	
		Dez.	104	177 371	24 794	12 450	9 287	29 004	18 688	1 512	
		2004									
		Jan.	103	174 398	18 996	12 477	9 294	26 925	16 350	1 674	
		Feb.	102	158 439	18 594	12 426	9 274	25 268	15 834	1 652	
		Mär.	102	185 047	22 461	12 408	9 230	27 420	17 224	1 858	
		Apr.									
		Mai									
		Jun.									
		Jul.									
		Aug.									
Sep.											
Okt.											
Nov.											
Dez.											

1) Als Jahreswerte dienen die Durchschnitte der zwölf Monatergebnisse.

Noch: 4. Betriebe, Umsatz, Beschäftigte, Bruttolohn- und -gehalt sowie Arbeitsstunden
im Bergbau und Verarbeitenden Gewerbe nach Wirtschaftszweigen

WZ	Land Hauptgruppe Wirtschaftsabteilung	Jahr	Betriebe ¹⁾	Umsatz		Beschäftigte ¹⁾		Bruttolohn und -gehalt		Arbeits- stunden	
				insgesamt	darunter Ausland	insgesamt	darunter Arbeiter	insgesamt	darunter Löhne		
				Anzahl	1 000 EUR	Personen	1 000 EUR	1 000 Std.			
32	Rundfunk- und Nachrichtentechnik	1995	21	179 492	47 496	2 907	1 653	64 728	26 802	4 933	
		2000	42	629 523	222 633	4 441	2 640	107 595	48 480	7 291	
		2002	44	485 477	175 826	3 963	2 102	103 154	38 453	6 624	
		2003	44	481 735	180 936	3 857	1 943	100 921	36 557	6 439	
		2003									
		Jan.	44	36 506	13 645	3 844	1 933	8 391	2 714	562	
		Feb.	44	36 010	14 467	3 877	1 899	7 960	2 706	543	
		Mär.	45	42 184	16 716	3 887	1 939	7 947	2 893	555	
		Apr.	45	38 604	13 410	3 859	1 937	8 359	2 897	536	
		Mai	44	38 992	14 959	3 878	1 953	8 156	3 079	533	
		Jun.	43	43 649	14 801	3 793	1 906	8 418	3 102	522	
		Jul.	43	37 327	13 851	3 811	1 919	8 388	3 015	531	
		Aug.	43	36 089	13 784	3 825	1 936	7 880	2 887	493	
		Sep.	43	52 437	19 376	3 844	1 949	8 012	2 928	551	
		Okt.	44	39 761	14 669	3 895	1 982	8 164	3 166	571	
		Nov.	44	42 896	17 044	3 907	1 991	10 062	3 686	555	
		Dez.	44	37 279	14 214	3 869	1 966	9 184	3 484	488	
		2004									
		Jan.	42	38 250	15 921	3 812	1 924	8 553	2 941	563	
		Feb.	42	39 565	16 920	3 792	1 898	8 114	2 915	531	
		Mär.	43	48 701	19 177	3 840	1 926	9 127	3 096	602	
		Apr.									
		Mai									
		Jun.									
		Jul.									
		Aug.									
		Sep.									
		Okt.									
Nov.											
Dez.											
33	Medizin-, Mess-, Steuer- und Rege- lungstechnik, Optik, Herstellung von Uhren	1995	63	449 441	158 373	7 081	3 969	164 686	66 604	10 952	
		2000	84	927 668	385 923	7 649	4 217	222 559	88 081	12 751	
		2002	95	1 199 120	494 609	8 369	4 477	252 040	96 290	13 372	
		2003	107	1 117 502	466 970	8 695	4 630	259 053	98 850	14 171	
		2003									
		Jan.	101	93 679	36 641	8 558	4 629	21 550	8 491	1 222	
		Feb.	99	98 578	41 971	8 560	4 613	19 762	7 549	1 166	
		Mär.	107	103 701	43 666	8 775	4 647	20 974	7 955	1 233	
		Apr.	107	88 783	37 556	8 746	4 638	20 527	7 774	1 194	
		Mai	108	84 727	35 100	8 726	4 690	20 553	8 011	1 156	
		Jun.	108	93 594	40 041	8 694	4 638	24 533	9 189	1 167	
		Jul.	108	94 730	36 676	8 697	4 639	20 900	8 098	1 198	
		Aug.	108	89 850	41 534	8 679	4 628	19 940	7 752	1 087	
		Sep.	109	98 826	39 496	8 689	4 630	21 893	8 355	1 236	
		Okt.	110	87 873	37 408	8 732	4 599	20 928	7 947	1 242	
		Nov.	112	85 055	36 489	8 743	4 616	25 043	9 398	1 229	
		Dez.	112	98 107	40 393	8 737	4 593	22 450	8 330	1 042	
		2004									
		Jan.	108	71 644	31 780	8 411	4 381	21 124	7 578	1 164	
		Feb.	110	78 536	35 074	8 467	4 377	19 794	7 545	1 144	
		Mär.	111	94 543	45 442	8 510	4 369	21 579	7 864	1 345	
		Apr.									
		Mai									
		Jun.									
		Jul.									
		Aug.									
		Sep.									
		Okt.									
Nov.											
Dez.											

1) Als Jahreswerte dienen die Durchschnitte der zwölf Monatergebnisse.

Noch: 4. Betriebe, Umsatz, Beschäftigte, Bruttolohn- und -gehalt sowie Arbeitsstunden
im Bergbau und Verarbeitenden Gewerbe nach Wirtschaftszweigen

WZ	Land Hauptgruppe Wirtschaftsabteilung	Jahr	Betriebe ¹⁾		Umsatz		Beschäftigte ¹⁾		Bruttolohn und -gehalt		Arbeits- stunden
			Anzahl	1 000 EUR		Personen		1 000 EUR		1 000 Std.	
				insgesamt	darunter Ausland	insgesamt	darunter Arbeiter	insgesamt	darunter Löhne		
34	Herstellung von Kraftwagen und Kraftwagenteilen	1995	36	1 373 168	443 770	5 554	4 509	120 613	88 880	11 052	
		2000	54	2 006 380	751 739	9 006	7 570	223 285	172 846	15 783	
		2002	64	2 087 363	914 900	9 864	8 178	256 097	193 276	16 668	
		2003	71	2 411 640	.	10 316	8 574	269 799	202 099	16 817	
		2003									
		Jan.	67	176 230	.	9 955	8 250	21 927	16 602	1 401	
		Feb.	67	194 826	.	9 987	8 274	21 417	15 900	1 359	
		Mär.	69	230 176	.	10 164	8 416	21 895	16 239	1 431	
		Apr.	71	212 046	.	10 393	8 626	22 413	16 746	1 439	
		Mai	72	191 524	.	10 428	8 670	23 117	17 149	1 407	
		Jun.	71	213 084	.	10 353	8 593	23 300	17 542	1 411	
		Jul.	71	204 545	.	10 292	8 568	22 353	16 832	1 444	
		Aug.	71	144 090	.	10 447	8 710	21 845	16 403	1 195	
		Sep.	71	220 464	.	10 433	8 683	22 235	16 639	1 463	
		Okt.	71	224 977	.	10 422	8 671	22 538	16 894	1 454	
		Nov.	72	217 293	.	10 374	8 637	24 155	18 020	1 580	
		Dez.	73	182 382	.	10 547	8 788	22 603	17 133	1 233	
		2004									
		Jan.	73	198 678	.	10 711	9 012	22 724	17 162	1 418	
		Feb.	73	222 268	.	10 659	8 981	22 911	17 154	1 454	
		Mär.	72	252 104	.	10 654	8 950	23 784	18 008	1 636	
		Apr.									
		Mai									
		Jun.									
		Jul.									
		Aug.									
		Sep.									
Okt.											
Nov.											
Dez.											
35	Sonstiger Fahrzeugbau	1995	8	52 288	2 162	1 521	1 161	25 473	17 733	2 234	
		2000	11	69 040	.	836	667	18 211	13 466	1 330	
		2002	10	73 520	.	924	736	20 983	15 483	1 390	
		2003	10	92 323	6 689	906	729	19 413	14 392	1 341	
		2003									
		Jan.	10	5 055	291	896	725	1 587	1 193	117	
		Feb.	10	7 877	345	897	723	1 590	1 141	118	
		Mär.	10	18 552	521	944	770	1 576	1 166	130	
		Apr.	10	10 131	308	943	769	1 634	1 227	122	
		Mai	10	9 387	394	939	766	1 672	1 259	118	
		Jun.	10	6 672	338	932	761	1 806	1 329	115	
		Jul.	10	5 746	651	903	722	1 622	1 231	103	
		Aug.	10	5 943	739	886	705	1 450	1 087	93	
		Sep.	10	4 550	510	890	710	1 567	1 172	113	
		Okt.	10	6 075	969	889	709	1 606	1 201	111	
		Nov.	10	6 036	571	880	697	1 859	1 310	111	
		Dez.	10	6 299	1 052	876	693	1 445	1 076	91	
		2004									
		Jan.	9	4 665	.	868	699	1 551	1 153	112	
		Feb.	10	8 861	.	870	694	1 546	1 124	112	
		Mär.	10	6 371	.	888	711	1 639	1 215	125	
		Apr.									
		Mai									
		Jun.									
		Jul.									
		Aug.									
		Sep.									
Okt.											
Nov.											
Dez.											

1) Als Jahreswerte dienen die Durchschnitte der zwölf Monatergebnisse.

Noch: 4. Betriebe, Umsatz, Beschäftigte, Bruttolohn- und -gehalt sowie Arbeitsstunden
im Bergbau und Verarbeitenden Gewerbe nach Wirtschaftszweigen

WZ	Land Hauptgruppe Wirtschaftsabteilung	Jahr	Betriebe ¹⁾	Umsatz		Beschäftigte ¹⁾		Bruttolohn und -gehalt		Arbeits- stunden	
				insgesamt	darunter Ausland	insgesamt	darunter Arbeiter	insgesamt	darunter Löhne		
				1 000 EUR		Personen		1 000 EUR			1 000 Std.
				Anzahl							
36	Herstellung von Möbeln, Schmuck, Musikinstrumenten, Sportgeräten, Spielwaren und sonstigen Erzeugnissen	1995	116	582 352	37 070	7 695	6 147	127 660	90 489	12 754	
		2000	104	760 592	84 079	7 940	6 268	156 762	107 643	13 339	
		2002	106	730 271	100 450	7 747	6 096	153 706	103 914	12 417	
		2003	102	724 577	95 659	7 158	5 660	146 016	99 591	11 484	
		2003									
		Jan.	99	61 239	7 809	7 190	5 697	12 082	8 342	1 035	
		Feb.	101	60 499	8 448	7 244	5 725	11 660	7 743	977	
		Mär.	103	64 160	8 613	7 160	5 623	11 961	8 115	1 009	
		Apr.	104	60 508	7 511	7 373	5 816	12 148	8 284	964	
		Mai	105	55 990	6 949	7 267	5 710	11 973	8 159	941	
		Jun.	105	58 946	7 574	7 292	5 740	12 741	8 683	974	
		Jul.	104	57 279	6 915	7 261	5 741	12 422	8 590	944	
		Aug.	103	48 621	7 018	7 110	5 650	11 391	7 724	828	
		Sep.	101	67 785	9 753	7 109	5 644	12 085	8 321	1 037	
		Okt.	101	68 587	9 056	6 961	5 530	11 809	8 190	986	
		Nov.	101	66 144	9 236	6 974	5 539	13 294	9 003	968	
		Dez.	101	54 819	6 777	6 953	5 502	12 452	8 438	819	
		2004									
		Jan.	102	55 467	7 270	6 987	5 449	11 267	7 691	941	
		Feb.	101	59 337	8 603	6 918	5 386	10 754	7 230	904	
		Mär.	100	68 941	9 076	6 912	5 420	11 830	8 229	1 050	
		Apr.									
		Mai									
		Jun.									
		Jul.									
		Aug.									
		Sep.									
		Okt.									
Nov.											
Dez.											
37	Recycling	1995	1	
		2000	9	28 066	.	305	250	6 122	4 536	545	
		2001	10	33 049	.	273	218	5 271	3 710	470	
		2003	12	38 658	.	287	229	5 749	3 883	480	
		2003									
		Jan.	9	2 671	.	242	194	374	280	33	
		Feb.	9	2 512	.	244	197	347	255	33	
		Mär.	9	2 455	.	242	196	367	270	35	
		Apr.	9	2 517	.	241	196	372	278	33	
		Mai	11	3 078	.	278	224	407	292	38	
		Jun.	11	3 025	.	275	221	477	344	38	
		Jul.	13	3 542	.	313	249	528	370	46	
		Aug.	13	3 060	.	301	241	482	339	41	
		Sep.	13	3 671	.	289	231	521	283	37	
		Okt.	14	4 444	.	333	261	569	382	51	
		Nov.	14	4 314	.	342	263	656	409	48	
		Dez.	14	3 370	.	348	269	649	382	47	
		2004									
		Jan.	12	3 377	.	304	240	569	341	46	
		Feb.	12	3 353	.	304	240	597	331	44	
		Mär.	11	4 020	.	325	263	510	353	47	
		Apr.									
Mai											
Jun.											
Jul.											
Aug.											
Sep.											
Okt.											
Nov.											
Dez.											

1) Als Jahreswerte dienen die Durchschnitte der zwölf Monattergebnisse.