

Statistischer Bericht

E I - m 8 / 04

Bergbau und Verarbeitendes Gewerbe
in Thüringen
Januar 2003 - August 2004
nach Wirtschaftszweigen

Bestell - Nr. 05 101

Thüringer Landesamt für Statistik



Herausgeber:
Thüringer Landesamt für Statistik
Europaplatz 3, 99091 Erfurt
Postfach 90 01 63, 99104 Erfurt

Telefon: 0361 37-84642/84647
Telefax: 0361 37-84699
Internet: <http://www.tls.thueringen.de>
E-Mail: auskunft@tls.thueringen.de

Auskunft erteilt:
Referat: Produzierendes Gewerbe,
Bautätigkeit
Telefon: 03681 354-210

Herausgegeben im Oktober 2004

Heft-Nr.: 319 / 04
Preis: 5,00 EUR

© Thüringer Landesamt für Statistik, Erfurt, 2004

Für nichtgewerbliche Zwecke sind Vervielfältigung und unentgeltliche Verbreitung, auch auszugsweise, mit Quellenangabe gestattet. Die Verbreitung, auch auszugsweise, über elektronische Systeme/Datenträger bedarf der vorherigen Zustimmung.
Alle übrigen Rechte bleiben vorbehalten.

INHALTSVERZEICHNIS

Seite

Vorbemerkungen 2

Überblick zur aktuellen Wirtschaftslage im Bergbau
und Verarbeitenden Gewerbe in Thüringen im August 2004 5

Grafiken

1. Entwicklung von Auftragseingang, Umsatz und Beschäftigten
im Bergbau und Verarbeitenden Gewerbe 7

2. Umsatz der Hauptgruppen August 2003/2004 8

3. Umsatz insgesamt Januar 2003 bis August 2004 8

4. Index Auftragseingang Januar 2003 bis August 2004 9

5. Beschäftigte insgesamt Januar 2003 bis August 2004 9

6. Bruttolohn und Bruttogehalt je Beschäftigten Januar 2003 bis August 2004 10

7. Umsatz je Beschäftigten Januar 2003 bis August 2004 10

Tabellen

1. Betriebe, Umsatz, Beschäftigte, Arbeitsstunden, Bruttolohn- und Bruttogehaltssumme
im Bergbau und Verarbeitenden Gewerbe vom 1.1.2004 bis 31.8.2004 nach Wirtschaftszweigen 11

2. Ausgewählte Maßzahlen im Bergbau und Verarbeitenden Gewerbe für den Monat
August 2004 nach Wirtschaftszweigen 12

3. Betriebe, Beschäftigte, Umsatz und Umsatz je Beschäftigten im Bergbau und Verarbeitenden Gewerbe
in der Rangfolge nach der Höhe des Umsatzes je Beschäftigten im August 2004 nach Wirtschaftszweigen 13

4. Betriebe, Umsatz, Beschäftigte, Bruttolohn- und -gehalt sowie Arbeitsstunden
im Bergbau und Verarbeitenden Gewerbe nach Wirtschaftszweigen 14

Vorbemerkungen

Ziel der Statistik

Die Monatsberichte im Bergbau und Verarbeitenden Gewerbe stellen kurzfristig Daten über die konjunkturelle Entwicklung dieses Wirtschaftskreises in wirtschaftssystematischer und regionaler Gliederung zur Verfügung. Die Ergebnisse der Statistik sind ein wichtiges Material für die Arbeiten der gesetzgebenden Körperschaften, der Bundes- und Landesregierungen, der Verbände, Kammern sowie sonstigen Institutionen. Sie bilden eine unentbehrliche Grundlage für zahlreiche wirtschaftspolitische Entscheidungen und sind Ausgangsdaten für die Statistik der Europäischen Union.

Rechtsgrundlage

Rechtsgrundlage für die Erhebungen im Bergbau und Verarbeitenden Gewerbe ist das Gesetz über die Statistik im Produzierenden Gewerbe (ProdGewStatG) in der Neufassung vom 21. März 2002 (BGBl. I S. 1181) in Verbindung mit dem Gesetz über die Statistik für Bundeszwecke (Bundesstatistikgesetz - BStatG) vom 22. Februar 1987 (BGBl. I S. 462, 565), zuletzt geändert durch Artikel 16 des Gesetzes vom 21. August 2002 (BGBl. I S. 3322).

Monatsbericht für Betriebe im Bergbau und Verarbeitenden Gewerbe

Der Berichtskreis umfasst die Betriebe des Bergbaus und Verarbeitenden Gewerbes von Unternehmen des Produzierenden Gewerbes mit im Allgemeinen 20 und mehr Beschäftigten sowie Betriebe des Bergbaus und Verarbeitenden Gewerbes mit im Allgemeinen 20 und mehr Beschäftigten von Unternehmen der übrigen Wirtschaftsbereiche einschließlich Handwerk.

Aus Gründen einer besseren Repräsentation ist bei folgenden Branchen die Erfassungsgrenze auf 10 und mehr Beschäftigte herabgesetzt worden:

- 1411 Gewinnung von Naturwerksteinen und Natursteinen a.n.g.
- 1421 Gewinnung von Kies und Sand
- 1520 Fischverarbeitung
- 1531 Verarbeitung von Kartoffeln
- 1532 Herstellung von Frucht- und Gemüsesäften
- 1533 Verarbeitung von Obst und Gemüse a.n.g.
- 1571 Herstellung von Futtermitteln für Nutztiere
- 1572 Herstellung von Futtermitteln für sonstige Tiere
- 1591 Herstellung von Spirituosen
- 1592 Alkoholbrennerei
- 1597 Herstellung von Malz
- 1598 Mineralbrunnen, Herstellung von Erfrischungsgetränken
- 2010 Säge-, Hobel- und Holzimprägnierwerke ¹⁾
- 2663 Herstellung von Transportbeton

Grundsätzlich nicht einbezogen werden im Rahmen dieser Statistik die öffentlichen Versorgungsbetriebe sowie die Betriebe des Baugewerbes.

Methodische Hinweise

Die in diesem Statistischen Bericht veröffentlichten Daten haben ihren Ursprung im "Monatsbericht für Betriebe im Bergbau und Verarbeitenden Gewerbe".

Bei Betrieben werden die Merkmale "Umsatz" und "Beschäftigte" nach fachlichen Betriebsteilen erhoben und sowohl für Betriebe als auch für fachliche Betriebsteile aufbereitet. Die in der Veröffentlichung nachgewiesenen Merkmale werden nur für den gesamten Betrieb (einschließlich der baugewerblichen und sonstigen Betriebsteile) dargestellt.

Beim Nachweis nach hauptbeteiligten Wirtschaftszweigen werden wie im vorliegenden Bericht alle Angaben eines kombinierten Betriebes (örtliche Einheit mit Betriebsteilen in mehreren Wirtschaftszweigen der WZ 2003) unter dem Wirtschaftszweig nachgewiesen, bei dem - gemessen an der Zahl der Beschäftigten - der Schwerpunkt des Betriebes liegt. Für die Gliederung nach beteiligten Wirtschaftszweigen (technische Einheit) werden die Angaben (Beschäftigte, Umsatz) kombinierter Betriebe entsprechend ihrer Fertigung aufgeteilt.

1) Ausnahmeregelung für Sägewerke: Jahreseinschnitt von mindestens 5000 m³ in Festmaß, bis 1992 von mindestens 1000 m³

Durch Neugründungen, Umprofilierung sowie Betriebsstilllegungen ergibt sich in der Festlegung des Berichtskreises keine Konstanz. Durch eine Jahreskorrektur werden durch die Einbeziehung von Nachmeldungen der Betriebe die endgültigen Werte für das Vorjahr ermittelt. Dadurch weichen die bereits im Vorjahr veröffentlichten Werte von den in diesem Bericht veröffentlichten Werten ab. Die Ergebnisse des laufenden Jahres tragen deshalb vorbehaltlich der Jahreskorrektur vorläufigen Charakter.

Ausgewiesene Entwicklungen sind nicht preis-, saison- und kalenderbereinigt. Die beim Auf- und Abrunden von Zahlen entstehenden Differenzen werden nicht ausgeglichen, so dass Abweichungen in den Summen zu den Einzelwerten auftreten können.

Definitionen

Unternehmen

Ein Unternehmen ist die kleinste rechtlich selbstständige Einheit, die aus handels- und/oder steuerrechtlichen Gründen Bücher führt und bilanziert, einschließlich ihrer Zweigniederlassungen und Betriebe sowie einschließlich der nicht zum Bergbau und Verarbeitenden Gewerbe gehörenden gewerblichen und nichtgewerblichen Unternehmensteile. Dementsprechend gelten auch rechtlich selbstständige Tochtergesellschaften als eigene Unternehmen.

Die statistische Meldepflicht erfasst jedoch nicht die Zweigniederlassungen im Ausland.

Betriebe

Betriebe sind örtlich getrennte Niederlassungen einschließlich der zugehörigen und in der Nähe liegenden Verwaltungs-, Reparatur-, Montage- und Hilfsbetriebe.

Beschäftigte

Zu den Beschäftigten zählen alle tätigen Personen, die am Ende des Monats in einem arbeitsrechtlichen Verhältnis zum Betrieb stehen, des Weiteren tätige Inhaber und Mitinhaber sowie unbezahlt mithelfende Familienangehörige, soweit sie mindestens 1/3 der üblichen Arbeitszeit im Betrieb tätig sind, aber ohne Heimarbeit. In den Ergebnissen für Arbeiter sind gewerblich Auszubildende, in den Angaben für Angestellte kaufmännisch Auszubildende sowie tätige Inhaber, Mitinhaber und unbezahlt mithelfende Familienangehörige enthalten.

Arbeiter

Zu den Arbeitern zählen alle Lohnempfänger (ohne Heimarbeiter).

Geleistete Arbeitsstunden

Als Arbeitsstunden gelten nur die tatsächlich geleisteten (nicht die bezahlten) Stunden aller tätigen Personen (einschließlich Heimarbeiter und Zusteller im Verlagsgewerbe). Die Vorberichtszeiträume wurden in den jeweiligen Summen umgerechnet und sind damit nicht originär erhoben. Entstandene Abweichungen wurden grundsätzlich **nicht** ausgeglichen.

Bruttolohn- und Bruttogehaltssumme

Als Bruttolohn- und Bruttogehaltssumme gilt die Summe der Bruttobezüge ohne Arbeitgeberanteile zur Sozialversicherung, jedoch einschließlich Lohn- und Gehaltszuschläge (auch Gratifikationen, Erfindergeld sowie Provisionen, Tantiemen usw.). In den Löhnen und Gehältern sind Vergütungen für gewerblich und kaufmännisch Auszubildende enthalten, nicht dagegen Heimarbeiterentgelte. Nicht erfasst werden allgemeine soziale Aufwendungen sowie Vergütungen, die als Spesenersatz anzusehen sind.

Umsatz

Der Umsatz umfasst den Gesamtumsatz aus Eigenerzeugung einschließlich Umsatz aus Verkauf von Energie, Nebenerzeugnissen und verkaufsfähigen Produktionsrückständen sowie den Umsatz aus sonstigen Betriebsteilen, so z.B. baugewerblichen Umsatz und Umsatz aus Handelsware, aus Vermietungen und Verpachtungen von betrieblichen Anlagen und Einrichtungen, aus Lizenzverträgen u.Ä. Als Umsatz gilt die Summe der Rechnungsendbeträge (ohne Umsatzsteuer) einschließlich etwa darin enthaltener Verbrauchssteuern sowie der Kosten für Fracht, Transportversicherung und Spesen, auch wenn diese gesondert in Rechnung gestellt werden.

Inlandsumsatz

Der Inlandsumsatz ist der Umsatz mit Empfängern im Bundesgebiet sowie mit den im Bundesgebiet stationierten ausländischen Streitkräften.

Auslandsumsatz

Der Auslandsumsatz umfasst die direkten Lieferungen und Leistungen an Empfänger, die im Ausland ansässig sind, sowie Lieferungen an Exporteure, die die bestellten Waren ohne Be- und Verarbeitung in das Ausland ausführen. Auslandsumsätze sind von der Umsatzsteuer (Mehrwertsteuer) befreit.

Exportquote

Anteil des Auslandsumsatzes am Umsatz insgesamt

Auftragseingang

Als Auftragseingang gilt die Summe der Werte aller im Berichtsmonat vom Betrieb bzw. Unternehmen fest akzeptierten Aufträge auf Lieferungen selbst hergestellter oder in Lohnarbeit von anderen in- oder ausländischen Firmen produzierten Erzeugnisse ohne Mehrwertsteuer und abzüglich gewährter Rabatte. In einigen Klassen der WZ 2003 werden keine Auftragseingänge erfasst (z.B. im Ernährungsgewerbe).

Index des Auftragseinganges

Der Index des Auftragseingangs wird für ausgewählte Wirtschaftszweige des Verarbeitenden Gewerbes berechnet. Es handelt sich um einen Volumenindex für fachliche Betriebsteile auf Basis des Jahres 1995, dargestellt als Durchschnitt der Monatsindizes.

Systematiken

Die Darstellung aller Ergebnisse erfolgt ab Februar 2003 in der Gliederung der "Klassifikation der Wirtschaftszweige, Ausgabe 2003", (WZ 2003) aufgebaut auf der Grundlage der Systematik der Wirtschaftszweige in der Europäischen Gemeinschaft (NACE REV 1), die mit der Verordnung (EWG) Nr. 3037/90 des Rates vom 9. Oktober 1990 (Abl. EG Nr. L 293 vom 24. Oktober 1990) eingeführt und durch die Verordnung (EWG) Nr. 761/93 der Kommission vom 24. Mai 1993 (Abl. EG Nr. L 83 vom 3. Mai 1993) geändert wurde.

In diesem Bericht werden die Bereiche der WZ 2003 C Bergbau und Gewinnung von Steinen und Erden und D Verarbeitendes Gewerbe mit der Bezeichnung Bergbau und Verarbeitendes Gewerbe dargestellt.

Zeichenerklärung

- nichts vorhanden (genau Null)
- . Zahlenwert unbekannt oder geheim zu halten

Abkürzungen

- a.n.g. anderweitig nicht genannt
- MD Monatsdurchschnitt
- H.v. Herstellung von
- u.s.E. und sonstigen Erzeugnissen

Wichtiger Hinweis:

Auf Anforderung der Europäischen Union wird ab dem Jahr 2003 die neue Hauptgruppe "Energie" im Verarbeitenden Gewerbe sowie im Bergbau und der Gewinnung von Steinen und Erden gebildet. Diese Hauptgruppe wird aus folgenden Klassen der WZ 2003 gebildet:

- 1010 Steinkohlenbergbau und Brikettherstellung
- 1020 Braunkohlenbergbau und -veredlung
- 1030 Torfgewinnung und -veredlung
- 1110 Gewinnung von Erdöl und Erdgas
- 1120 Erbringung von Dienstleistungen bei der Gewinnung von Erdöl und Erdgas
- 1200 Bergbau auf Uran- und Thoriumerze
- 2310 Kokerei
- 2320 Mineralölverarbeitung und
- 2330 Herstellung und Verarbeitung von Spalt- und Brutstoffen.

Da in Thüringen die Zahl der zur Bildung dieser Hauptgruppe eingehenden Betriebe so klein ist, dass die Ergebnisse der neuen Hauptgruppe „Energie“ und zum Ausgleich überdies auch die einer weiteren Hauptgruppe geheim gehalten werden müssten, werden ab Berichtsmonat Januar 2003 die Hauptgruppen Vorleistungsgüterproduzenten und Energie zusammengefasst.

Überblick zur aktuellen Wirtschaftslage im Bergbau und Verarbeitenden Gewerbe in Thüringen im August 2004

Von Januar bis August 2004 wurden insgesamt Erzeugnisse im Wert von 15,0 Milliarden EUR in den Betrieben von Unternehmen mit im Allgemeinen 20 und mehr Beschäftigten umgesetzt. Zum Vorjahreszeitraum ist, bei einem Arbeitstag mehr, ein Wachstum um 8,4 Prozent eingetreten. Der Index des Auftragseingangs (Volumenindex) betrug im Monat August dieses Jahres 122,5 Prozent (Basis 2000 = 100). Zum Monat August des Vorjahres wurde ein Zuwachs um 12,7 Prozent ermittelt. Die Zahl der Beschäftigten ist im Monat August zum gleichen Vorjahresmonat um 1,6 Prozent bzw. 2 336 Personen angestiegen. Die Bruttolohn- und -gehaltsumme wuchs seit Jahresbeginn 2004 zum Vergleichszeitraum des Vorjahres um 4,0 Prozent. Der Umsatz je Beschäftigten erhöhte sich zum Vorjahreszeitraum um 6,3 Prozent und die Bruttolohn- und -gehaltsumme je Beschäftigten stieg um 1,9 Prozent.

Im Monat August dieses Jahres wurde von 1 953 **Betrieben** (Vormonat: 1 957 Betriebe) Auskunft zum Monatsbericht im Bergbau und Verarbeitenden Gewerbe gegeben, dies waren 13 Betriebe mehr als im August 2003.

Der **Gesamtumsatz** im Bergbau und Verarbeitenden Gewerbe erreichte im Monat August 2004 ein Volumen von 1 878 Millionen EUR. Zum gleichen Vorjahresmonat stieg der Umsatz, bei einem Arbeitstag mehr, um 11,1 Prozent bzw. um 187 Millionen EUR. In den ersten acht Monaten 2004 wurden Waren im Wert von 15 011 Millionen EUR umgesetzt, 8,4 Prozent bzw. 1 169 Millionen EUR mehr als im Vergleichszeitraum des Vorjahres.

Bei der Entwicklung des Umsatzes der Hauptgruppen wurden im Berichtsmonat August gegenüber dem Vormonat, dem Vorjahresmonat und dem Vorjahreszeitraum nachstehende Ergebnisse ermittelt:

Hauptgruppe	Veränderung des Umsatzes in Prozent zum		
	Vormonat	Vorjahresmonat	Vorjahreszeitraum
Vorleistungsgüterproduzenten/ Energie	- 3,5	15,9	12,2
Investitionsgüterproduzenten	0,4	5,2	7,6
Gebrauchsgüterproduzenten	4,7	12,8	- 0,1
Verbrauchsgüterproduzenten	4,9	9,7	3,6
Bergbau/Verarbeitendes Gewerbe insgesamt	- 0,5	11,1	8,4

Im Vergleich August 2004 zu August 2003 ist durch den höheren Anstieg des Umsatzes (+ 11,1 Prozent) gegenüber der Erhöhung der Zahl der Beschäftigten (+ 1,6 Prozent) ein **Umsatzproduktivitätsanstieg** um 9,3 Prozent eingetreten. Die Produktivität stieg von Januar bis August 2004 im Vergleich zum Vorjahreszeitraum um 6,3 Prozent auf 103 112 EUR Umsatz je Beschäftigten.

Der arbeitstägliche Umsatz sowie die ausgewählten absoluten Produktivitätszahlen zeigten nachstehende wirtschaftliche Ergebnisse:

Jahr Monat	Umsatz		
	je Arbeitstag	je Arbeitsstunde	je Beschäftigten
	1000 EUR	EUR	
2003 Juni Juli August	90 540	92,82	12 599
	77 939	87,88	12 381
	80 534	90,62	11 587
2004 Juni Juli August	99 647	99,26	14 357
	85 772	94,42	12 828
	85 384	94,70	12 667

Im Vergleich zu den Vorberichtszeiträumen entwickelten sich ausgewählte Produktivitäts-Messzahlen wie folgt:

Umsatz je	Veränderung in Prozent zum		
	Vormonat	Vorjahresmonat	Vorjahreszeitraum
Arbeitstag	- 0,5	6,0	8,4
Arbeitsstunde	0,3	4,5	4,7
Beschäftigten	- 1,3	9,3	6,3

Der **Auslandsumsatz** erreichte im August 2004 ein Volumen von 498 Millionen EUR, dies entspricht gemessen am Gesamtumsatz einem Anteil von 26,5 Prozent (im August 2003 waren es 24,5 Prozent). Das realisierte Monatsergebnis lag um 20,1 Prozent bzw. 83 Millionen EUR über dem Wert des entsprechenden Vorjahresmonats.

Seit Jahresbeginn 2004 kumulierten sich die Umsätze in das Ausland auf 4 061 Millionen EUR. Zum gleichen Vorjahreszeitraum entspricht das einem Wachstum von 17,2 Prozent bzw. 595 Millionen EUR.

Mit etwa 2,5 Milliarden Euro wurden von Januar bis August 2004 knapp 61,4 Prozent der Exporte Thüringens in die Länder der Eurozone ausgeführt. Geringere Bedeutung besitzen dagegen die Exporte in Länder außerhalb der Eurozone. 38,6 Prozent (1,6 Milliarden Euro) der Ausfuhren gehen in Länder außerhalb des Euro-Geltungsbereichs.

In das **Inland** wurden im August 2004 Waren im Wert von 1 381 Millionen EUR abgesetzt. Zum Monat August 2003 waren dies 8,1 Prozent bzw. 104 Millionen EUR mehr.

Seit dem 1.1.2004 erhöhte sich der Umsatz in das Inland auf 10 950 Millionen EUR, 5,5 Prozent bzw. 574 Millionen EUR mehr als in den ersten acht Monaten des Jahres 2003.

Der Volumenindex des **Auftragseinganges** betrug im Monat August 122,5 Prozent (Basis: 2000 = 100). Gegenüber dem gleichen Vorjahresmonat ist das ein Anstieg um 12,7 Prozent. Der Index im Monat August für den Auftragseingang aus dem Ausland betrug 145,1 Prozent (gleicher Vorjahresmonat 116,5 Prozent). Zum Monat August 2003 stiegen die Auslandsaufträge um 24,6 Prozent.

Beim Index des Auftragseingangs wurden folgende Ergebnisse erreicht:

Hauptgruppe	August 2004		MD Januar bis August 2004		Veränderung in % gegenüber dem Vorjahresmonat	
	insgesamt	Ausland	insgesamt	Ausland	insgesamt	Ausland
Vorleistungsgüterproduzenten	137,4	144,3	151,0	168,8	5,8	4,3
Investitionsgüterproduzenten	116,7	154,2	117,8	160,4	21,6	42,7
Gebrauchsgüterproduzenten	68,6	83,4	80,2	104,6	27,8	49,1
Verbrauchsgüterproduzenten	129,7	151,6	133,0	152,8	3,7	3,7
Verarbeitendes Gewerbe insgesamt	122,5	145,1	129,9	159,4	12,7	24,6

Die Anzahl der **Beschäftigten** im Bergbau und Verarbeitenden Gewerbe (Betriebe mit im Allgemeinen 20 und mehr Beschäftigten) erhöhte sich im Monat August gegenüber dem Vormonat um 0,8 Prozent auf insgesamt 148 291 Personen. Gegenüber dem Monat August 2003 besteht ein Zugang von 2 336 Personen bzw. 1,6 Prozent.

Im Monat August wurden 19,8 Millionen **geleistete Arbeitsstunden** ermittelt (Ab Berichtsmonat Januar 2003 werden nicht mehr die geleisteten Arbeiterstunden, sondern die Stunden aller Beschäftigten mit der Bezeichnung „Arbeitsstunden“ von den Auskunftspflichtigen erfragt.). Zum Vorjahresmonat stiegen die Arbeitsstunden um 6,3 Prozent. Die durchschnittlich geleistete Arbeitszeit je Beschäftigten und je Arbeitstag betrug im August dieses Jahres 6,1 Stunden, im August 2003 waren es 6,1 Stunden und 6,2 Stunden im Juli 2004.

Von Januar bis August 2004 wurden 161,4 Millionen Arbeitsstunden erfasst, 3,6 Prozent bzw. 5,6 Millionen Arbeitsstunden mehr als im Vergleichszeitraum des Vorjahres.

An **Löhnen und Gehältern** wurden im August insgesamt 296 Millionen EUR gezahlt, das entspricht gemessen am Umsatz einem Anteil von 15,7 Prozent (im gleichen Vorjahresmonat waren es 16,7 Prozent). Die Bruttolohn- und Bruttogehaltssumme stieg zum gleichen Vorjahresmonat um 4,9 Prozent und sank zum Vormonat um 0,6 Prozent.

Die kumulative Bruttolohn- und Bruttogehaltssumme betrug Ende August 2004 rund 2 338 Millionen EUR, 4,0 Prozent bzw. 90 Millionen EUR mehr als im Vergleichszeitraum des Vorjahres.

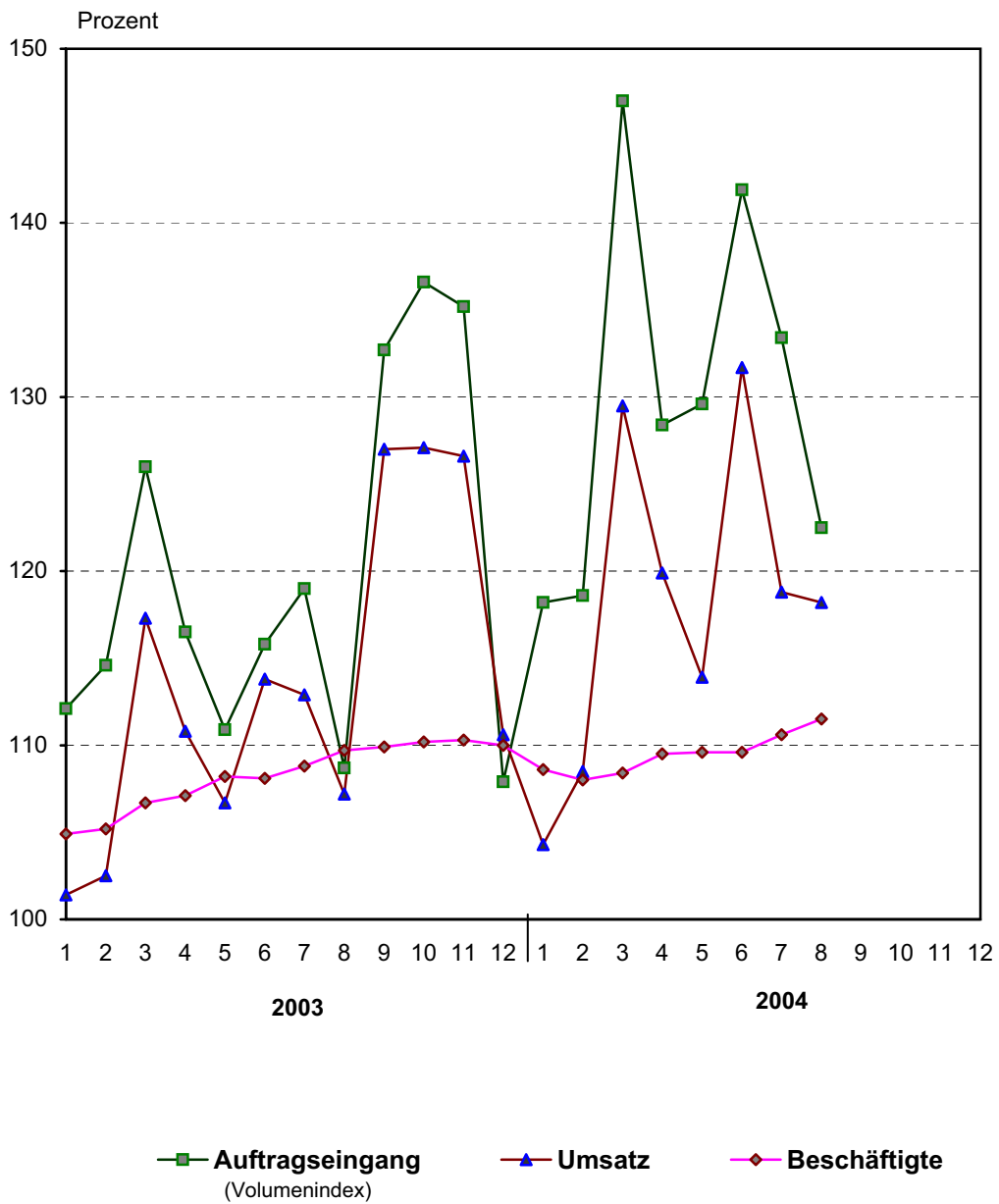
Pro Beschäftigten wurden im Monatsdurchschnitt folgende Bruttolöhne und Bruttogehälter gezahlt:

Jahr	Monat	Lohn/Gehalt je Beschäftigten	Lohn je Arbeiter	Gehalt je Angestellten
absoluter Wert in EUR				
2003	Juni	2 096	1 721	2 881
	Juli	2 004	1 722	2 680
	August	1 931	1 664	2 608
2004	Juni	2 144	1 826	2 965
	Juli	2 021	1 723	2 795
	August	1 993	1 705	2 747
Veränderung in Prozent				
Vormonat		- 1,4	- 1,0	- 1,7
Vorjahresmonat		3,2	2,5	5,3
Vorjahreszeitraum		1,9	1,3	3,0

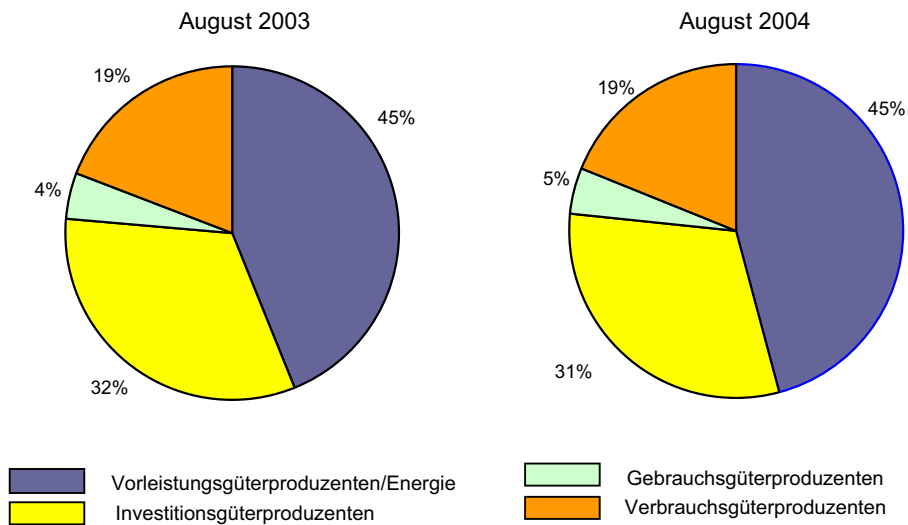
(Enthält der vorliegende Text zur dargestellten Entwicklung keine Hinweise, sind alle Angaben nicht preis-, saison- und kalenderbereinigt.)

1. Entwicklung von Auftragseingang, Umsatz und Beschäftigten im Bergbau und Verarbeitenden Gewerbe

Basis: MD 2000 = 100

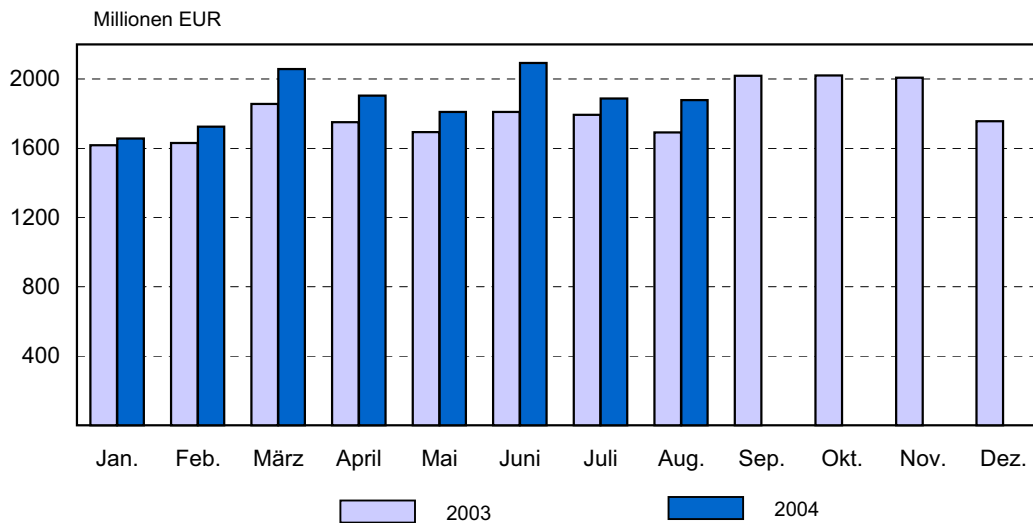


2. Umsatz der Hauptgruppen August 2003/2004
Basis: Umsatz insgesamt

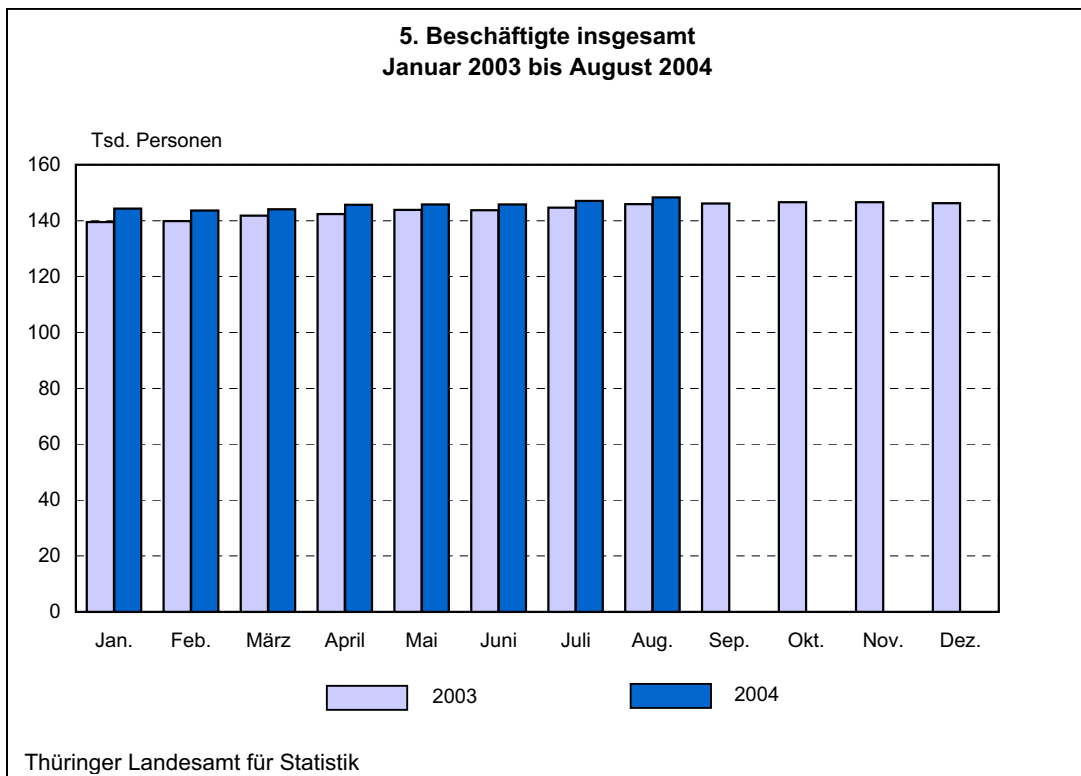
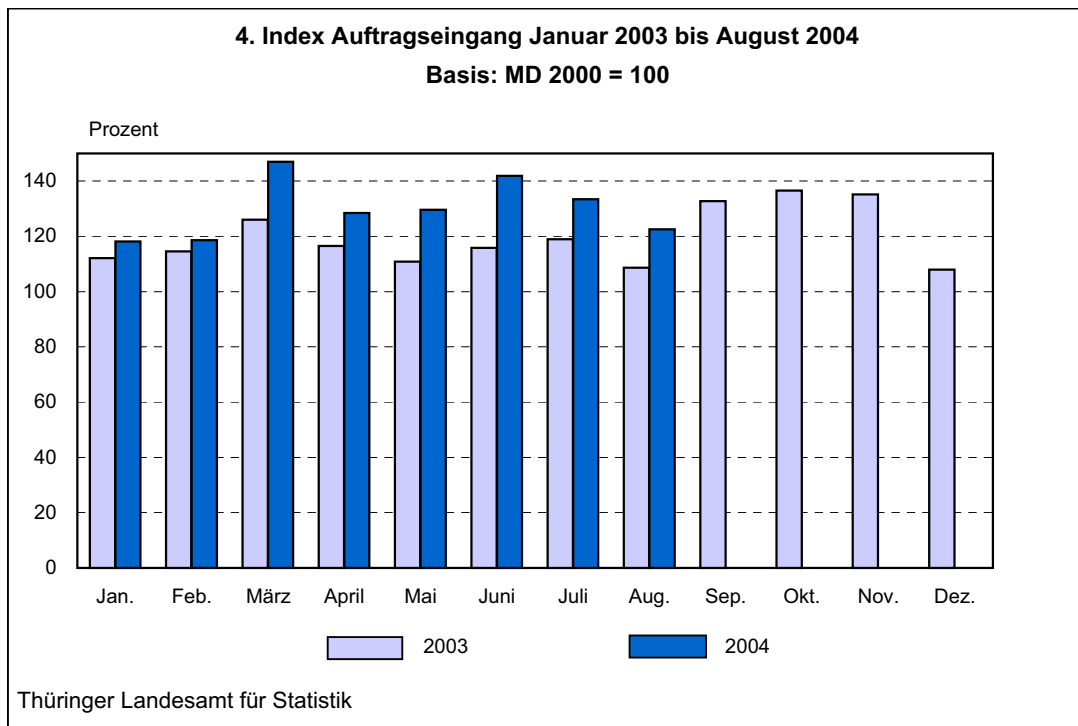


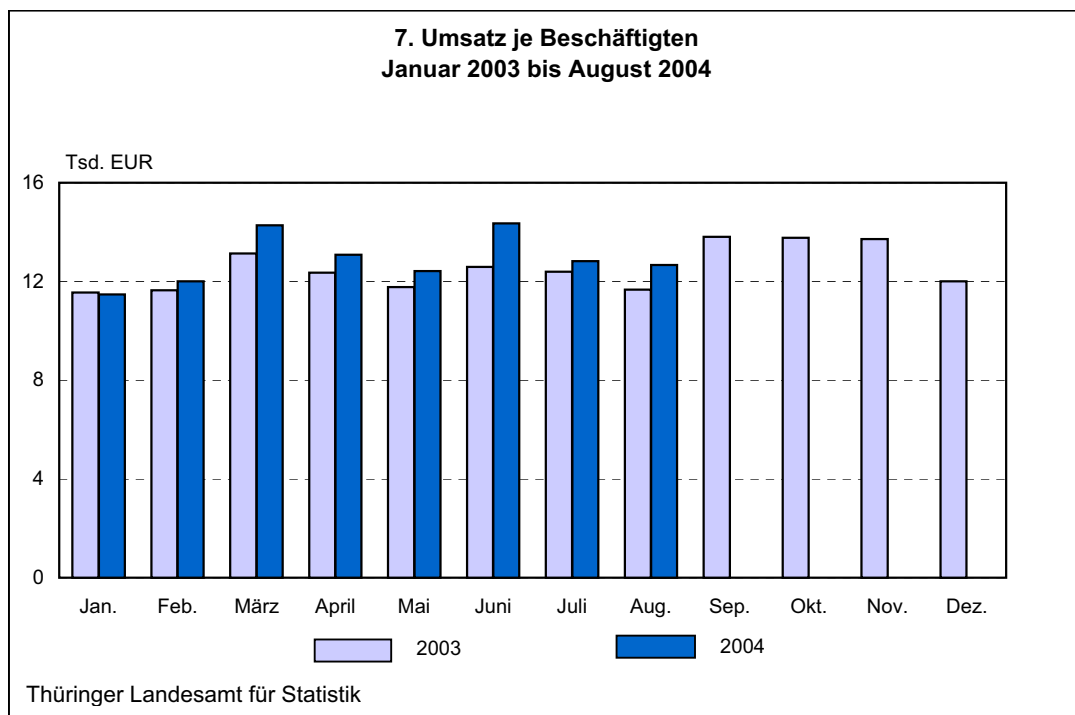
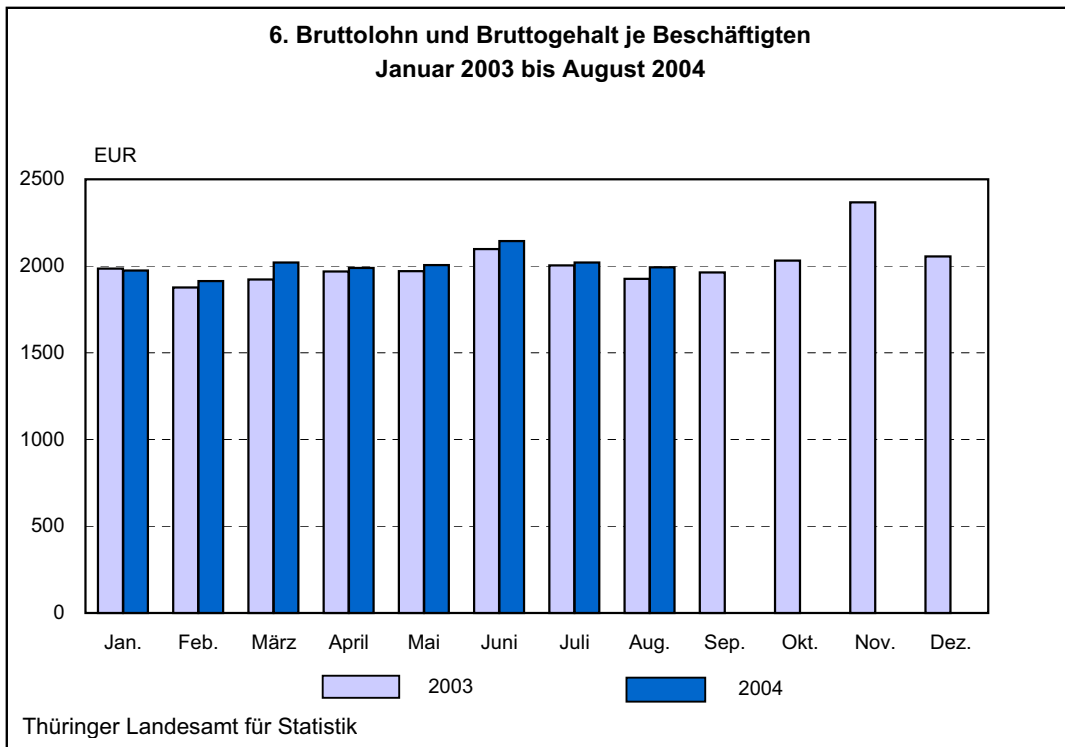
Thüringer Landesamt für Statistik

3. Umsatz insgesamt
Januar 2003 bis August 2004



Thüringer Landesamt für Statistik





**1. Betriebe, Umsatz, Beschäftigte, Arbeitsstunden, Bruttolohn- und Bruttogehaltssumme im
Bergbau und Verarbeitenden Gewerbe vom 1.1.2004 bis 31.8.2004 nach Wirtschaftszweigen**

WZ	Land Hauptgruppe Wirtschaftsabteilung	Betriebe ¹⁾	Umsatz	Darunter Ausland	Beschäftigte ¹⁾		Geleistete Arbeits- stunden	Bruttolohn- u. Brutto- gehaltssumme
					insgesamt	Arbeiter		
		Anzahl	1000 EUR	Personen		1000 Std.	1000 EUR	
C,D	Thüringen	1 949	15 010 772	4 060 532	145 577	104 945	161 376	2 338 090
.	davon							
.	Vorleistungsgüterproduzenten / Energie	925	6 838 450	1 640 479	67 873	52 035	75 856	1 098 554
.	Investitionsgüterproduzenten	549	4 744 581	1 994 882	40 353	28 368	44 911	701 159
.	Gebrauchsgüterproduzenten	108	698 525	191 644	9 018	5 940	9 745	151 164
.	Verbrauchsgüterproduzenten	367	2 729 216	233 527	28 333	18 602	30 864	387 213
C	Bergbau und Gewinnung von Steinen und Erden	52	64 742	.	882	638	967	13 871
10	Kohlenbergbau, Torfgewinnung	-	-	-	-	-	-	-
11	Gewinnung von Erdöl und Erdgas, Erbringung damit verbundener Dienstleistungen	1
14	Gewinnung von Steinen und Erden, sonstiger Bergbau	51
D	Verarbeitendes Gewerbe	1 897	14 946 030	.	144 695	104 307	160 410	2 324 219
15	Ernährungsgewerbe	227	1 872 787	126 192	17 599	11 909	19 343	208 962
16	Tabakverarbeitung	3
17	Textilgewerbe	44	167 127	37 578	2 986	2 343	3 310	36 229
18	Bekleidungs-gewerbe	8	5 664	.	223	174	244	2 277
19	Ledergewerbe	12
20	Holzgewerbe (ohne Herstellung von Möbeln)	54	503 145	194 154	3 191	2 623	3 741	49 580
21	Papiergewerbe	28	374 743	90 141	2 910	2 317	3 301	43 107
22	Verlags-gewerbe, Druck-gewerbe, Vervielfältigung von bespielten Ton-, Bild- und Datenträgern	53	431 021	38 618	4 315	2 393	4 574	86 296
23	Kokerei, Mineralölverarbeitung, Herstellung und Verarbeitung von Spalt- und Brutstoffen	-	-	-	-	-	-	-
24	Herstellung von chemischen Erzeugnissen	47	637 610	182 173	5 250	2 893	5 836	110 310
25	Herstellung von Gummi- und Kunststoffwaren	190	1 269 495	332 279	13 129	10 260	14 659	195 900
26	Glas-gewerbe, Herstellung von Keramik, Verarbeitung von Steinen und Erden	176	817 703	156 103	10 078	7 542	11 322	160 933
27	Metallerzeugung und -bearbeitung	28	528 004	203 119	4 145	3 428	4 483	74 684
28	Herstellung von Metallerzeugnissen	320	1 429 670	281 913	19 333	15 422	21 499	294 467
29	Maschinenbau	240	1 125 310	269 292	15 681	10 565	17 689	272 292
30	Herstellung von Büromaschinen, Datenver- arbeitungsgeräten und -einrichtungen	13	874 878	.	1 149	591	1 327	21 042
31	Herstellung von Geräten der Elektrizitäts- erzeugung, -verteilung u.Ä.	102	1 390 664	168 994	12 297	9 146	13 493	214 674
32	Rundfunk- und Nachrichtentechnik	43	361 708	152 062	3 975	2 036	4 593	71 233
33	Medizin-, Mess-, Steuer- und Regelungs- technik, Optik, Herstellung von Uhren	113	707 890	336 037	8 602	4 440	9 634	171 759
34	Herstellung von Kraftwagen und Kraftwagenteilen	74	1 811 201	.	10 992	9 240	11 976	193 896
35	Sonstiger Fahrzeugbau	10	46 769	.	852	672	853	12 511
36	Herstellung von Möbeln, Schmuck, Musik- instrumenten, Sportgeräten, Spielwaren u.s.E.	100	462 774	61 285	6 897	5 418	7 354	90 304
37	Recycling	11	27 368	.	301	240	352	4 197

1) Monatsdurchschnitt

**2. Ausgewählte Maßzahlen im Bergbau und Verarbeitenden Gewerbe
für den Monat August 2004 nach Wirtschaftszweigen**

WZ	Land Hauptgruppe Wirtschaftsabteilung	Beschäftigte je Betrieb	Geleistete Arbeitsstunden je Beschäftigten	Lohn und Gehalt je Beschäftigten	Lohn je Arbeiter	Anteil Lohn und Gehalt am Umsatz	Umsatz		Exportquote
							je Beschäftigten	je Arbeitsstunde	
		Personen	Stunden	EUR	%	EUR	%		
C,D	Thüringen	76	134	1 993	1 705	15,7	12 667	95	26,5
.	davon								
.	Vorleistungsgüterproduzenten / Energie	75	136	2 003	1 733	16,1	12 441	92	23,4
.	Investitionsgüterproduzenten	75	132	2 156	1 831	15,4	14 011	106	41,8
.	Gebrauchsgüterproduzenten	85	124	2 074	1 552	21,8	9 535	77	33,6
.	Verbrauchsgüterproduzenten	78	135	1 711	1 483	13,9	12 264	91	7,4
C	Bergbau und Gewinnung von Steinen und Erden	18	143	2 036	1 761	17,3	11 798	82	.
10	Kohlenbergbau, Torfgewinnung	-	-	-	-	-	-	-	-
11	Gewinnung von Erdöl und Erdgas und damit verbundener Dienstleistungen
14	Gewinnung von Steinen und Erden, sonstiger Bergbau
D	Verarbeitendes Gewerbe	78	134	1 993	1 704	15,7	12 673	95	.
15	Ernährungsgewerbe	79	137	1 477	1 413	10,9	13 498	99	4,7
16	Tabakverarbeitung
17	Textilgewerbe	67	127	1 492	1 338	23,9	6 244	49	18,8
18	Bekleidungsgewerbe	23	141	1 299	1 034	40,3	3 225	23	.
19	Ledergewerbe
20	Holzgewerbe (ohne Herstellung von Möbeln)	60	138	1 905	1 725	10,3	18 517	134	42,1
21	Papiergewerbe	105	138	1 843	1 642	11,6	15 936	116	26,9
22	Verlagsgewerbe, Druckgewerbe, Vervielfältigung von bespielten Ton-, Bild- und Datenträgern	81	133	2 525	2 054	19,6	12 889	97	9,1
23	Kokerei, Mineralölverarbeitung, Herstellung und Verarbeitung von Spalt- und Brutstoffen	-	-	-	-	-	-	-	-
24	Herstellung von chemischen Erzeugnissen	113	136	2 625	2 111	18,1	14 497	107	28,9
25	Herstellung von Gummi- und Kunststoffwaren	70	137	1 851	1 621	15,3	12 087	88	25,6
26	Glasgewerbe, Herstellung von Keramik, Verarbeitung von Steinen und Erden	58	137	1 954	1 704	18,1	10 810	79	17,7
27	Metallerzeugung und -bearbeitung	145	131	2 195	1 922	13,9	15 795	121	36,0
28	Herstellung von Metallerzeugnissen	63	137	1 920	1 728	20,3	9 458	69	18,9
29	Maschinenbau	67	135	2 169	1 810	24,6	8 802	65	24,4
30	Herstellung von Büromaschinen, Datenverarbeitungsgeräten und -einrichtungen	89	133	2 289	1 742	1,8	127 972	964	.
31	Herstellung von Geräten der Elektrizitätserzeugung, -verteilung u.Ä.	121	132	2 138	1 793	15,8	13 563	103	11,2
32	Rundfunk- und Nachrichtentechnik	94	138	2 186	1 559	18,9	11 540	83	42,6
33	Medizin-, Mess-, Steuer- und Regelungstechnik, Optik, Herstellung von Uhren	76	133	2 420	1 739	22,3	10 869	82	49,7
34	Herstellung von Kraftwagen und Kraftwagenteilen	151	122	2 199	1 957	15,2	14 458	118	.
35	Sonstiger Fahrzeugbau	86	105	1 693	1 538	36,9	4 588	44	.
36	Herstellung von Möbeln, Schmuck, Musikinstrumenten, Sportgeräten, Spielwaren u.s.E.	70	125	1 653	1 436	21,0	7 886	63	13,9
37	Recycling	30	144	1 690	1 357	16,4	10 306	71	.

3. Betriebe, Beschäftigte, Umsatz und Umsatz je Beschäftigten im Bergbau und Verarbeitenden Gewerbe in der Rangfolge nach der Höhe des Umsatzes je Beschäftigten im August 2004 nach Wirtschaftszweigen

WZ	Wirtschaftsabteilung	Betriebe	Beschäftigte	Umsatz	Umsatz je Beschäftigten
		Anzahl	Personen	1000 EUR	EUR
30	Herstellung von Büromaschinen, Datenverarbeitungsgeräten und -einrichtungen	13	1 157	148 064	127 972
20	Holzgewerbe (ohne Herstellung von Möbeln)	55	3 291	60 939	18 517
21	Papiergewerbe	28	2 934	46 756	15 936
27	Metallerzeugung und -bearbeitung	29	4 193	66 227	15 795
24	Herstellung von chemischen Erzeugnissen	47	5 300	76 835	14 497
34	Herstellung von Kraftwagen und Kraftwagenteilen	75	11 315	163 597	14 458
31	Herstellung von Geräten der Elektrizitätserzeugung, -verteilung u.Ä.	101	12 236	165 957	13 563
15	Ernährungsgewerbe	230	18 146	244 939	13 498
22	Verlagsgewerbe, Druckgewerbe, Vervielfältigung von bespielten Ton-, Bild- und Datenträgern	54	4 360	56 198	12 889
25	Herstellung von Gummi- und Kunststoffwaren	189	13 282	160 541	12 087
32	Rundfunk- und Nachrichtentechnik	44	4 152	47 915	11 540
33	Medizin-, Mess-, Steuer- und Regelungstechnik, Optik, Herstellung von Uhren	117	8 913	96 876	10 869
26	Glasgewerbe, Herstellung von Keramik, Verarbeitung von Steinen und Erden	177	10 322	111 582	10 810
37	Recycling	10	297	3 061	10 306
28	Herstellung von Metallerzeugnissen	318	19 915	188 346	9 458
29	Maschinenbau	240	16 008	140 907	8 802
36	Herstellung von Möbeln, Schmuck, Musikinstrumenten, Sportgeräten, Spielwaren und sonst. Erzeugnissen	98	6 861	54 107	7 886
17	Textilgewerbe	44	2 945	18 388	6 244
35	Sonstiger Fahrzeugbau	9	778	3 569	4 588
18	Bekleidungsgewerbe	8	181	584	3 225
10	Kohlenbergbau, Torfgewinnung	-	-	-	-
11	Gewinnung von Erdöl und Erdgas, Erbringung damit verbundener Dienstleistungen	1	.	.	.
12	Bergbau auf Uran- und Thoriumerze	-	-	-	-
13	Erzbergbau	-	-	-	-
14	Gewinnung von Steinen und Erden, sonstiger Bergbau	51	.	.	.
16	Tabakverarbeitung	3	.	.	.
19	Ledergewerbe	12	.	.	.
23	Kokerei, Mineralölverarbeitung, Herstellung und Verarbeitung von Spalt- und Brutstoffen	-	-	-	-

**4. Betriebe, Umsatz, Beschäftigte, Bruttolohn- und -gehalt sowie Arbeitsstunden
im Bergbau und Verarbeitenden Gewerbe nach Wirtschaftszweigen**

WZ	Land Hauptgruppe Wirtschaftsabteilung	Jahr	Betriebe ¹⁾	Umsatz		Beschäftigte ¹⁾		Bruttolohn und -gehalt		Arbeits- stunden	
				insgesamt	darunter Ausland	insgesamt	darunter Arbeiter	insgesamt	darunter Löhne		
			Anzahl	1 000 EUR		Personen		1 000 EUR		1 000 Std.	
C,D	Thüringen	1991	1 349	6 404 924	1 040 126	314 170	214 591	2 449 121	1 495 361	353 597	
		1992	1 176	6 326 811	762 237	149 041	102 555	2 104 282	1 223 111	226 160	
		1993	1 182	7 549 187	888 265	118 148	82 627	1 809 589	1 094 582	189 689	
		1994	1 401	10 014 612	1 265 859	115 232	81 626	2 089 073	1 268 096	196 795	
		1995	1 388	11 261 893	1 675 116	111 487	80 090	2 202 589	1 364 534	190 981	
		1996	1 396	12 206 711	1 933 089	108 222	77 487	2 256 749	1 391 733	185 408	
		1997	1 448	13 500 805	2 562 825	110 091	79 367	2 339 203	1 461 549	188 626	
		1998	1 532	15 280 616	2 891 071	116 704	84 712	2 531 228	1 589 440	201 350	
		1999	1 633	16 521 490	3 082 554	123 988	89 857	2 748 358	1 722 303	212 048	
		2000	1 715	19 062 856	4 338 843	132 962	96 327	3 022 311	1 884 546	224 724	
		2001	1 752	19 703 950	4 608 792	137 927	99 863	3 203 114	1 985 134	229 161	
		2002	1 828	20 258 756	5 133 493	139 529	100 493	3 316 404	2 040 416	230 546	
		2003	1 912	21 643 326	5 540 149	143 913	103 710	3 481 861	2 150 791	236 181	
			2003								
			Jan.	1 814	1 616 747	421 619	139 571	100 285	275 317	169 573	19 635
			Feb.	1 832	1 630 887	440 395	139 926	100 248	261 729	157 840	18 850
			Mär.	1 878	1 856 576	491 721	141 969	101 870	273 695	167 678	19 938
			Apr.	1 898	1 749 978	426 723	142 494	102 482	280 969	172 805	19 482
			Mai	1 919	1 692 855	394 391	142 914	102 520	283 503	174 620	19 325
			Jun.	1 926	1 810 800	432 099	143 725	103 550	301 298	184 862	19 508
			Jul.	1 940	1 792 603	443 851	144 788	104 552	290 202	181 681	20 398
			Aug.	1 940	1 691 212	414 280	145 955	105 592	281 801	175 578	18 662
			Sep.	1 940	2 018 314	521 815	146 205	105 836	287 241	178 622	20 926
			Okt.	1 940	2 019 849	541 616	146 568	106 000	298 338	189 894	20 985
			Nov.	1 954	2 007 098	564 286	146 584	105 835	347 762	212 251	20 511
			Dez.	1 965	1 756 409	447 352	146 261	105 750	300 006	185 385	17 961
			2004								
			Jan.	1 937	1 657 027	428 795	144 343	104 061	284 867	173 528	19 846
			Feb.	1 940	1 724 059	466 085	143 663	103 429	274 905	166 741	19 411
			Mär.	1 942	2 057 016	563 050	144 079	103 756	291 127	179 504	21 854
			Apr.	1 955	1 904 913	507 415	145 639	104 917	289 613	178 028	20 147
			Mai	1 957	1 809 736	511 912	145 749	104 867	292 262	178 839	19 214
			Jun.	1 954	2 092 578	581 467	145 751	104 997	312 536	191 706	21 082
	Jul.	1 957	1 886 990	504 278	147 099	106 275	297 242	183 145	19 986		
	Aug.	1 953	1 878 453	497 529	148 291	107 255	295 538	182 825	19 836		
	Sep.										
	Okt.										
	Nov.										
	Dez.										

1) Als Jahreswerte dienen die Durchschnitte der zwölf Monatsergebnisse.

Noch: 4. Betriebe, Umsatz, Beschäftigte, Bruttolohn- und -gehalt sowie Arbeitsstunden
im Bergbau und Verarbeitenden Gewerbe nach Wirtschaftszweigen

WZ	Land Hauptgruppe Wirtschaftsabteilung	Jahr	Betriebe ¹⁾	Umsatz		Beschäftigte ¹⁾		Bruttolohn und -gehalt		Arbeits- stunden		
				insgesamt	darunter Ausland	insgesamt	darunter Arbeiter	insgesamt	darunter Löhne			
			Anzahl	1 000 EUR		Personen		1 000 EUR		1 000 Std.		
.	Vorleistungsgüter- produzenten / Energie	1995	626	4 737 828	615 035	46 993	35 552	947 129	629 890	81 538		
		2000	829	7 944 253	1 616 397	62 758	48 424	1 444 049	978 469	106 921		
		2002	913	9 012 183	2 067 813	67 817	52 392	1 643 371	1 103 071	112 845		
		2003	916	9 397 492	2 157 552	66 129	50 654	1 626 995	1 080 628	108 656		
		2003										
		Jan.	864	687 009	168 326	63 342	48 498	126 058	83 314	8 771		
		Feb.	877	688 081	177 244	63 428	48 208	118 834	76 781	8 519		
		Mär.	898	776 217	193 241	64 893	49 539	125 797	83 103	9 077		
		Apr.	904	774 480	180 946	65 038	49 799	132 053	87 337	8 930		
		Mai	912	792 823	173 548	65 370	49 789	130 854	87 283	8 922		
		Jun.	919	819 147	181 645	66 053	50 640	139 998	92 633	9 045		
		Jul.	928	814 116	173 768	66 781	51 200	135 784	91 292	9 510		
		Aug.	934	743 705	171 464	67 423	51 775	133 133	89 079	8 722		
		Sep.	935	875 409	195 267	67 510	51 892	134 237	89 537	9 730		
		Okt.	935	866 637	186 480	67 919	52 138	142 442	97 456	9 759		
		Nov.	940	840 399	184 319	68 017	52 195	166 390	108 883	9 462		
		Dez.	944	719 469	171 304	67 776	52 175	141 415	93 930	8 208		
		2004										
		Jan.	921	762 367	179 279	67 036	51 255	133 837	87 450	9 282		
		Feb.	920	742 986	182 483	66 567	50 961	128 580	83 404	9 030		
		Mär.	921	898 359	220 610	66 937	51 220	136 710	90 551	10 232		
		Apr.	930	866 358	204 834	68 127	52 305	136 648	90 159	9 487		
		Mai	931	842 068	211 713	68 270	52 322	137 954	91 233	9 070		
		Jun.	926	971 730	237 902	68 055	52 218	146 905	97 478	9 900		
		Jul.	927	892 818	202 345	68 725	52 802	139 190	92 569	9 459		
		Aug.	926	861 764	201 314	69 266	53 195	138 731	92 178	9 398		
		Sep.										
		Okt.										
		Nov.										
		Dez.										
		.	Investitionsgüter- produzenten	1995	361	3 107 925	677 645	30 033	20 899	638 066	383 363	52 224
				2000	452	6 288 968	2 039 227	34 247	24 076	838 807	502 788	57 806
2001	491			6 200 452	2 331 092	35 673	24 691	898 568	525 684	59 066		
2003	530			7 081 337	2 750 667	40 150	28 398	1 033 851	622 293	66 576		
2003												
Jan.	499			524 854	202 681	39 319	27 739	83 981	50 156	5 639		
Feb.	503			532 685	205 691	39 386	27 770	79 649	47 144	5 365		
Mär.	520			646 127	245 952	39 755	27 967	82 495	49 340	5 650		
Apr.	527			539 229	195 352	39 965	28 193	83 309	49 988	5 596		
Mai	535			491 672	171 850	40 062	28 257	86 498	51 752	5 488		
Jun.	535			580 323	201 112	40 058	28 293	88 846	53 217	5 532		
Jul.	540			547 433	220 671	40 286	28 555	87 027	53 038	5 721		
Aug.	537			548 914	187 727	40 586	28 854	83 495	50 587	5 132		
Sep.	537			679 099	269 542	40 567	28 867	84 939	51 722	5 810		
Okt.	535			687 573	299 562	40 573	28 819	87 120	53 513	5 815		
Nov.	542			715 407	328 247	40 577	28 673	97 913	58 413	5 859		
Dez.	547			588 021	222 281	40 667	28 787	88 580	53 422	4 968		
2004												
Jan.	542			502 609	201 500	39 816	28 193	84 621	50 046	5 433		
Feb.	547			559 558	231 934	39 695	27 963	81 297	48 286	5 397		
Mär.	548	686 258	284 863	39 813	28 016	86 960	51 904	6 118				
Apr.	551	611 582	251 317	40 275	28 228	86 451	51 564	5 644				
Mai	550	566 392	250 482	40 440	28 283	87 932	51 562	5 365				
Jun.	550	665 813	283 145	40 497	28 389	93 360	55 126	5 962				
Jul.	553	575 110	250 405	41 085	28 883	91 692	54 240	5 568				
Aug.	551	577 259	241 237	41 201	28 986	88 846	53 062	5 424				
Sep.												
Okt.												
Nov.												
Dez.												

1) Als Jahreswerte dienen die Durchschnitte der zwölf Monatergebnisse.

Noch: 4. Betriebe, Umsatz, Beschäftigte, Bruttolohn- und -gehalt sowie Arbeitsstunden
im Bergbau und Verarbeitenden Gewerbe nach Wirtschaftszweigen

WZ	Land Hauptgruppe Wirtschaftsabteilung	Jahr	Betriebe ¹⁾	Umsatz		Beschäftigte ¹⁾		Bruttolohn und -gehalt		Arbeits- stunden
				insgesamt	darunter Ausland	insgesamt	darunter Arbeiter	insgesamt	darunter Löhne	
				Anzahl	1 000 EUR	Personen	1 000 EUR	1 000 Std.		
Gebrauchsgüter- produzenten	1995	96	876 414	200 767	10 724	6 976	225 523	113 585	17 045	
	2000	98	1 168 980	322 644	9 939	6 705	251 969	129 226	16 485	
	2002	98	1 141 920	368 249	9 518	6 401	244 782	123 977	14 936	
	2003	111	1 067 183	259 004	9 369	6 288	238 057	122 357	14 785	
	2003									
	Jan.	107	90 966	20 621	9 416	6 393	19 369	10 319	1 347	
	Feb.	108	94 093	24 485	9 541	6 485	18 962	9 812	1 285	
	Mär.	111	105 319	21 673	9 567	6 421	19 777	10 344	1 355	
	Apr.	113	87 524	18 978	9 786	6 593	19 512	10 134	1 262	
	Mai	114	81 569	18 834	9 666	6 537	19 466	10 195	1 203	
	Jun.	113	82 197	20 595	9 521	6 388	22 348	11 222	1 225	
	Jul.	113	82 105	18 319	9 391	6 284	19 635	10 367	1 206	
	Aug.	111	75 750	26 327	9 143	6 135	17 840	9 100	1 046	
	Sep.	109	94 354	22 919	9 156	6 138	20 169	10 184	1 300	
	Okt.	110	95 608	22 842	9 082	6 031	18 777	9 604	1 260	
	Nov.	111	90 091	21 139	9 067	6 016	22 286	11 038	1 254	
	Dez.	111	87 605	22 271	9 095	6 040	19 915	10 038	1 043	
	2004									
	Jan.	110	81 487	19 879	9 164	6 050	18 753	9 462	1 256	
	Feb.	109	90 956	21 967	9 091	5 992	18 188	9 260	1 222	
	Mär.	108	97 576	23 533	9 067	5 995	19 098	9 919	1 385	
	Apr.	108	83 617	20 547	9 001	5 928	18 633	9 627	1 229	
	Mai	108	80 594	21 321	9 006	5 944	18 134	9 296	1 120	
	Jun.	109	97 311	29 521	8 999	5 908	21 354	10 433	1 299	
	Jul.	106	81 560	26 142	8 855	5 813	18 420	9 363	1 123	
	Aug.	106	85 423	28 735	8 959	5 891	18 584	9 142	1 113	
	Sep.									
	Okt.									
	Nov.									
	Dez.									
	Verbrauchsgüter- produzenten	1995	305	2 539 726	181 669	23 737	16 663	391 871	237 696	40 003
		2000	336	3 660 655	360 575	26 019	17 122	487 486	274 063	43 376
2002		326	3 904 202	366 338	26 520	17 009	529 683	287 685	43 566	
2003		356	4 097 314	372 926	28 265	18 370	582 958	325 514	46 165	
2003										
Jan.		344	313 916	29 990	27 494	17 655	45 909	25 785	3 878	
Feb.		344	316 029	32 975	27 571	17 785	44 284	24 102	3 681	
Mär.		349	328 913	30 855	27 754	17 943	45 626	24 892	3 856	
Apr.		354	348 744	31 447	27 705	17 897	46 096	25 346	3 694	
Mai		358	326 791	30 160	27 816	17 937	46 685	25 391	3 712	
Jun.		359	329 133	28 748	28 093	18 229	50 106	27 790	3 706	
Jul.		359	348 948	31 093	28 330	18 513	47 756	26 983	3 961	
Aug.		358	322 843	28 762	28 803	18 828	47 333	26 812	3 762	
Sep.		359	369 451	34 087	28 972	18 939	47 896	27 179	4 086	
Okt.		360	370 032	32 732	28 994	19 012	49 998	29 321	4 151	
Nov.		361	361 201	30 581	28 923	18 951	61 173	33 918	3 936	
Dez.		363	361 314	31 496	28 723	18 748	50 096	27 995	3 742	
2004										
Jan.		364	310 563	28 138	28 327	18 563	47 655	26 570	3 876	
Feb.		364	330 560	29 702	28 310	18 513	46 840	25 790	3 762	
Mär.		365	374 823	34 044	28 262	18 525	48 359	27 130	4 119	
Apr.		366	343 356	30 717	28 236	18 456	47 881	26 678	3 787	
Mai		368	320 682	28 397	28 033	18 318	48 243	26 748	3 660	
Jun.		369	357 724	30 900	28 200	18 482	50 917	28 669	3 922	
Jul.		371	337 501	25 385	28 434	18 777	47 940	26 973	3 836	
Aug.		370	354 006	26 243	28 865	19 183	49 377	28 444	3 902	
Sep.										
Okt.										
Nov.										
Dez.										

1) Als Jahreswerte dienen die Durchschnitte der zwölf Monatergebnisse.

Noch: 4. Betriebe, Umsatz, Beschäftigte, Bruttolohn- und -gehalt sowie Arbeitsstunden
im Bergbau und Verarbeitenden Gewerbe nach Wirtschaftszweigen

WZ	Land Hauptgruppe Wirtschaftsabteilung	Jahr	Betriebe ¹⁾ Anzahl	Umsatz		Beschäftigte ¹⁾		Bruttolohn und -gehalt		Arbeits- stunden 1 000 Std.	
				insgesamt	darunter Ausland	insgesamt	darunter Arbeiter	insgesamt	darunter Löhne		
				1 000 EUR		Personen		1 000 EUR			
C	Bergbau und Gewinnung von Steinen und Erden	1995	51	209 105	68	1 614	1 264	35 732	25 837	2 889	
		2000	52	.	.	1 051	774	25 782	17 106	1 807	
		2002	58	120 363	.	1 015	745	24 069	15 537	1 699	
		2003	52	109 143	.	923	660	21 843	13 640	1 487	
		2003									
		Jan.	52	2 548	.	935	663	1 688	1 012	98	
		Feb.	52	2 780	.	921	651	1 567	881	97	
		Mär.	52	7 962	.	961	686	1 710	1 032	129	
		Apr.	52	11 683	.	973	697	1 851	1 136	133	
		Mai	53	11 259	.	961	698	1 856	1 164	136	
		Jun.	53	11 981	.	955	699	1 881	1 201	138	
		Jul.	53	12 560	.	966	691	1 937	1 250	147	
		Aug.	53	10 722	.	895	640	1 717	1 095	125	
		Sep.	52	11 671	.	896	642	1 776	1 149	133	
		Okt.	51	10 909	.	897	633	1 897	1 260	135	
		Nov.	51	9 713	.	872	619	2 214	1 338	122	
		Dez.	51	5 356	.	848	596	1 749	1 123	95	
		2004									
		Jan.	52	2 139	.	846	597	1 599	966	92	
		Feb.	53	3 375	.	829	587	1 498	894	98	
		Mär.	53	6 506	.	843	607	1 631	1 036	124	
		Apr.	52	9 001	.	892	651	1 790	1 157	125	
		Mai	52	9 602	.	905	660	1 807	1 193	122	
		Jun.	52	12 138	.	906	663	1 864	1 232	141	
		Jul.	52	11 126	.	915	670	1 809	1 199	133	
		Aug.	52	10 854	.	920	669	1 873	1 178	132	
		Sep.									
		Okt.									
		Nov.									
		Dez.									
D	Verarbeitendes Gewerbe	1995	1 337	11 052 788	1 675 048	109 872	78 826	2 166 857	1 338 698	188 080	
		2000	1 663	18 927 581	.	131 912	95 553	2 996 529	1 867 440	222 917	
		2002	1 770	20 138 394	.	138 514	99 748	3 292 335	2 024 879	228 847	
		2003	1 860	21 534 183	.	142 990	103 050	3 460 019	2 137 151	234 694	
		2003									
		Jan.	1 762	1 614 199	.	138 636	99 622	273 629	168 561	19 537	
		Feb.	1 780	1 628 107	.	139 005	99 597	260 162	156 959	18 753	
		Mär.	1 826	1 848 614	.	141 008	101 184	271 985	166 646	19 809	
		Apr.	1 846	1 738 295	.	141 521	101 785	279 119	171 669	19 349	
		Mai	1 866	1 681 596	.	141 953	101 822	281 647	173 456	19 189	
		Jun.	1 873	1 798 819	.	142 770	102 851	299 416	183 661	19 370	
		Jul.	1 887	1 780 043	.	143 822	103 861	288 266	180 431	20 251	
		Aug.	1 887	1 680 489	.	145 060	104 952	280 084	174 484	18 536	
		Sep.	1 888	2 006 643	.	145 309	105 194	285 465	177 473	20 793	
		Okt.	1 889	2 008 940	.	145 671	105 367	296 441	188 634	20 851	
		Nov.	1 903	1 997 386	.	145 712	105 216	345 548	210 913	20 390	
		Dez.	1 914	1 751 053	.	145 413	105 154	298 256	184 263	17 867	
		2004									
		Jan.	1 885	1 654 888	.	143 497	103 464	283 268	172 561	19 754	
		Feb.	1 887	1 720 684	.	142 834	102 842	273 408	165 847	19 313	
		Mär.	1 889	2 050 510	.	143 236	103 149	289 495	178 468	21 730	
		Apr.	1 903	1 895 912	.	144 747	104 266	287 823	176 871	20 022	
		Mai	1 905	1 800 134	.	144 844	104 207	290 455	177 646	19 093	
		Jun.	1 902	2 080 440	.	144 845	104 334	310 672	190 473	20 940	
		Jul.	1 905	1 875 864	.	146 184	105 605	295 433	181 946	19 854	
		Aug.	1 901	1 867 599	.	147 371	106 586	293 666	181 647	19 705	
		Sep.									
		Okt.									
		Nov.									
		Dez.									

1) Als Jahreswerte dienen die Durchschnitte der zwölf Monatergebnisse.

Noch: 4. Betriebe, Umsatz, Beschäftigte, Bruttolohn- und -gehalt sowie Arbeitsstunden
im Bergbau und Verarbeitenden Gewerbe nach Wirtschaftszweigen

WZ	Land Hauptgruppe Wirtschaftsabteilung	Jahr	Umsatz			Beschäftigte ¹⁾		Bruttolohn und -gehalt		Arbeits- stunden		
			Betriebe ¹⁾	insgesamt	darunter Ausland	insgesamt	darunter Arbeiter	insgesamt	darunter Löhne			
			Anzahl	1 000 EUR		Personen		1 000 EUR			1 000 Std.	
15	Ernährungs- gewerbe	1995	159	1 699 039	44 330	12 623	8 573	202 009	126 423	22 091		
		2000	210	2 297 215	136 535	15 441	10 097	263 099	161 813	26 059		
		2002	207	2 642 006	165 261	16 439	10 722	292 922	183 058	27 347		
		2003	213	2 806 786	192 190	17 184	11 431	306 746	196 827	28 254		
				2003								
				Jan.	208	212 968	13 577	16 509	10 850	23 722	15 111	2 328
				Feb.	206	214 316	16 595	16 603	10 952	23 161	14 622	2 215
				Mär.	208	226 300	17 116	16 686	11 030	23 827	14 982	2 324
				Apr.	211	243 521	17 124	16 641	10 991	23 862	15 178	2 216
				Mai	214	228 965	16 219	16 752	11 052	24 297	14 830	2 246
				Jun.	215	229 243	14 519	17 047	11 332	26 619	17 121	2 243
				Jul.	215	240 052	17 988	17 250	11 603	25 424	16 333	2 453
				Aug.	214	222 189	15 094	17 680	11 824	24 869	16 151	2 344
				Sep.	215	250 062	16 745	17 760	11 844	25 369	16 533	2 511
				Okt.	215	247 807	16 382	17 806	11 956	26 384	17 512	2 576
				Nov.	216	238 689	14 447	17 756	11 883	32 895	21 228	2 406
				Dez.	219	252 674	16 384	17 713	11 860	26 318	17 228	2 391
				2004								
				Jan.	224	210 016	15 833	17 538	11 845	25 679	16 550	2 434
				Feb.	225	226 168	16 882	17 497	11 801	24 879	15 913	2 344
				Mär.	226	255 172	19 284	17 502	11 813	25 933	16 808	2 547
				Apr.	227	234 989	16 356	17 485	11 786	25 817	16 612	2 374
				Mai	228	221 820	15 524	17 331	11 646	25 916	16 377	2 276
				Jun.	229	249 345	17 923	17 507	11 814	27 750	17 964	2 446
				Jul.	230	230 339	12 840	17 784	12 101	26 186	16 751	2 442
				Aug.	230	244 939	11 550	18 146	12 462	26 802	17 605	2 480
				Sep.								
				Okt.								
				Nov.								
				Dez.								
		17	Textilgewerbe	1995	43	186 504	24 818	3 016	2 323	46 468	30 499	4 988
				2000	51	274 917	65 583	3 649	2 943	63 910	43 877	5 930
2002	52			275 706	67 871	3 572	2 833	66 519	44 686	5 812		
2003	45			263 226	64 193	3 220	2 556	59 615	41 443	5 206		
				2003								
				Jan.	46	23 656	5 837	3 322	2 657	5 174	3 667	483
				Feb.	45	23 612	6 066	3 301	2 619	4 761	3 257	458
				Mär.	45	23 915	6 139	3 292	2 630	4 749	3 296	457
				Apr.	44	20 896	5 508	3 154	2 498	4 761	3 209	427
				Mai	45	19 211	5 467	3 172	2 508	4 706	3 256	424
				Jun.	46	20 661	5 167	3 263	2 596	4 947	3 420	432
				Jul.	45	23 782	5 358	3 203	2 545	5 050	3 567	443
				Aug.	45	17 704	3 525	3 212	2 548	4 604	3 165	376
				Sep.	45	26 264	6 324	3 227	2 562	4 773	3 328	453
				Okt.	45	23 795	5 791	3 211	2 534	5 164	3 684	456
				Nov.	45	23 241	5 648	3 185	2 528	6 133	4 227	435
				Dez.	44	16 487	3 364	3 100	2 442	4 792	3 366	362
				2004								
				Jan.	43	21 984	5 046	3 028	2 396	4 577	3 192	406
				Feb.	44	22 437	4 808	3 067	2 407	4 518	3 097	419
				Mär.	45	24 126	5 883	3 073	2 427	4 734	3 319	459
				Apr.	44	19 982	4 384	2 970	2 298	4 522	3 125	421
				Mai	44	18 846	4 783	2 953	2 309	4 368	2 994	418
				Jun.	43	20 725	4 859	2 928	2 298	4 593	3 192	419
				Jul.	44	20 640	4 349	2 922	2 297	4 521	3 181	393
				Aug.	44	18 388	3 466	2 945	2 311	4 395	3 092	375
				Sep.								
				Okt.								
				Nov.								
				Dez.								

1) Als Jahreswerte dienen die Durchschnitte der zwölf Monatsergebnisse.

Noch: 4. Betriebe, Umsatz, Beschäftigte, Bruttolohn- und -gehalt sowie Arbeitsstunden
im Bergbau und Verarbeitenden Gewerbe nach Wirtschaftszweigen

WZ	Land Hauptgruppe Wirtschaftsabteilung	Jahr	Betriebe ¹⁾	Umsatz		Beschäftigte ¹⁾		Bruttolohn und -gehalt		Arbeits- stunden	
				insgesamt	darunter Ausland	insgesamt	darunter Arbeiter	insgesamt	darunter Löhne		
				Anzahl	1 000 EUR	Personen	1 000 EUR	1 000 Std.			
18	Bekleidungs- gewerbe	1995	30	39 470	3 875	1 490	1 180	17 083	11 587	2 482	
		2000	16	22 919	.	576	452	7 159	4 613	879	
		2002	10	19 612	.	366	255	5 332	2 961	555	
		2003	11	16 778	.	351	241	5 291	2 799	547	
		2003									
		Jan.	10	1 403	.	361	248	459	247	53	
		Feb.	10	1 691	.	359	247	420	207	45	
		Mär.	10	1 714	.	359	247	448	232	49	
		Apr.	11	1 435	.	384	271	469	253	49	
		Mai	11	1 131	.	369	253	447	240	44	
		Jun.	11	1 107	.	346	232	438	220	45	
		Jul.	12	1 505	.	355	239	459	248	47	
		Aug.	12	1 709	.	353	242	435	229	43	
		Sep.	12	1 462	.	345	239	444	240	49	
		Okt.	12	1 280	.	344	229	430	238	46	
		Nov.	12	1 369	.	332	232	455	238	44	
		Dez.	12	972	.	308	214	387	207	34	
		2004									
		Jan.	10	955	.	284	198	359	184	37	
		Feb.	9	765	.	277	195	330	180	35	
		Mär.	8	744	.	220	181	292	197	35	
		Apr.	8	653	.	221	181	279	185	30	
		Mai	8	641	.	217	179	277	184	29	
		Jun.	8	736	.	206	169	267	178	28	
		Jul.	8	587	.	180	146	239	154	24	
		Aug.	8	584	.	181	146	235	151	26	
		Sep.									
		Okt.									
Nov.											
Dez.											
20	Holzgewerbe (ohne Herstellung von Möbeln)	1995	62	295 836	42 830	2 673	2 209	47 078	35 006	4 856	
		2000	69	588 068	140 494	3 869	3 143	83 841	62 096	6 916	
		2002	56	695 242	291 722	3 440	2 760	78 779	57 817	5 926	
		2003	56	699 860	265 816	3 229	2 614	75 070	55 709	5 555	
		2003									
		Jan.	52	52 824	20 266	3 260	2 605	6 223	4 586	471	
		Feb.	55	51 885	22 609	3 257	2 586	5 644	4 008	447	
		Mär.	55	56 970	22 167	3 308	2 621	5 990	4 322	462	
		Apr.	57	54 929	20 329	3 255	2 638	6 163	4 571	472	
		Mai	56	57 900	22 018	3 204	2 591	6 019	4 450	457	
		Jun.	55	59 856	23 693	3 186	2 601	6 466	4 713	462	
		Jul.	55	54 148	15 562	3 190	2 600	6 556	5 045	484	
		Aug.	55	60 626	24 197	3 210	2 618	5 906	4 346	412	
		Sep.	56	68 402	26 236	3 230	2 638	6 098	4 575	499	
		Okt.	56	64 781	22 831	3 206	2 619	6 267	4 745	494	
		Nov.	57	64 307	22 679	3 236	2 642	7 165	5 421	476	
		Dez.	57	53 231	23 229	3 209	2 610	6 574	4 926	418	
		2004									
		Jan.	53	53 542	18 868	3 105	2 555	5 877	4 339	451	
		Feb.	53	57 301	21 946	3 127	2 576	5 672	4 190	443	
		Mär.	54	68 696	27 309	3 147	2 587	6 085	4 540	503	
		Apr.	54	62 886	23 615	3 166	2 604	6 024	4 512	458	
		Mai	55	63 600	25 257	3 215	2 633	6 094	4 450	450	
		Jun.	55	65 914	23 240	3 226	2 646	6 725	4 931	499	
		Jul.	55	70 267	28 241	3 251	2 673	6 834	5 132	482	
		Aug.	55	60 939	25 678	3 291	2 712	6 269	4 679	455	
		Sep.									
		Okt.									
Nov.											
Dez.											

1) Als Jahreswerte dienen die Durchschnitte der zwölf Monatsergebnisse.

Noch: 4. Betriebe, Umsatz, Beschäftigte, Bruttolohn- und -gehalt sowie Arbeitsstunden
im Bergbau und Verarbeitenden Gewerbe nach Wirtschaftszweigen

WZ	Land Hauptgruppe Wirtschaftsabteilung	Jahr	Betriebe ¹⁾	Umsatz		Beschäftigte ¹⁾		Bruttolohn und -gehalt		Arbeits- stunden	
				insgesamt	darunter Ausland	insgesamt	darunter Arbeiter	insgesamt	darunter Löhne		
				Anzahl	1 000 EUR	Personen	1 000 EUR	1 000 Std.			
21	Papiergewerbe	1995	20	231 601	59 560	1 634	1 240	30 758	21 156	2 938	
		2000	23	389 525	117 585	2 290	1 824	47 988	33 372	3 800	
		2002	28	483 923	100 136	2 646	2 093	59 366	41 386	4 321	
		2003	29	512 882	105 426	2 851	2 264	64 167	45 124	4 681	
		2003									
		Jan.	28	44 030	8 415	2 749	2 193	5 317	3 818	389	
		Feb.	29	40 990	8 030	2 766	2 199	4 827	3 326	365	
		Mär.	29	41 899	8 257	2 768	2 199	4 861	3 354	381	
		Apr.	29	41 786	9 403	2 807	2 203	5 028	3 509	377	
		Mai	29	39 225	8 007	2 813	2 204	5 004	3 504	384	
		Jun.	29	40 481	7 912	2 801	2 225	5 530	3 840	382	
		Jul.	29	45 756	8 450	2 804	2 229	5 301	3 762	398	
		Aug.	29	40 327	8 337	2 904	2 312	5 255	3 712	388	
		Sep.	29	45 813	9 313	2 963	2 361	5 192	3 656	413	
		Okt.	29	46 487	9 260	2 963	2 364	5 372	3 797	417	
		Nov.	29	45 047	9 023	2 946	2 348	6 954	4 950	407	
		Dez.	29	41 040	11 018	2 931	2 335	5 526	3 896	379	
		2004									
		Jan.	28	46 181	8 871	2 907	2 312	5 282	3 746	410	
		Feb.	28	42 301	9 212	2 916	2 320	5 142	3 600	400	
		Mär.	28	50 075	12 276	2 910	2 318	5 354	3 795	429	
		Apr.	28	44 202	10 026	2 896	2 302	5 265	3 706	424	
		Mai	28	43 870	10 878	2 902	2 311	5 423	3 760	395	
		Jun.	28	50 887	13 368	2 919	2 327	5 911	4 152	425	
		Jul.	28	50 472	12 954	2 899	2 307	5 323	3 760	413	
		Aug.	28	46 756	12 555	2 934	2 337	5 408	3 838	404	
		Sep.									
		Okt.									
Nov.											
Dez.											
22	Verlagsgewerbe, Druckgewerbe, Vervielfältigung von bespielten Ton-, Bild- und Datenträgern	1995	32	329 641	35 540	2 817	1 741	69 569	36 289	4 768	
		2000	50	599 593	46 100	4 219	2 152	119 261	50 250	6 903	
		2002	50	597 974	53 639	4 189	2 211	123 709	51 432	6 570	
		2003	53	635 168	60 528	4 227	2 277	128 578	54 275	6 802	
		2003									
		Jan.	49	47 751	6 078	4 084	2 132	10 583	4 539	580	
		Feb.	52	47 955	5 239	4 126	2 158	9 835	3 839	543	
		Mär.	53	51 033	4 340	4 177	2 213	10 043	4 110	575	
		Apr.	54	48 826	4 285	4 160	2 187	10 150	4 088	540	
		Mai	53	48 352	4 986	4 136	2 187	10 686	4 514	540	
		Jun.	53	48 231	3 911	4 160	2 216	10 761	4 290	532	
		Jul.	53	51 784	4 760	4 219	2 254	10 320	4 485	564	
		Aug.	53	51 912	4 768	4 252	2 323	10 717	4 758	555	
		Sep.	53	57 337	5 697	4 312	2 376	10 838	4 579	605	
		Okt.	54	60 142	5 592	4 361	2 422	11 708	5 605	609	
		Nov.	54	62 175	5 198	4 362	2 428	11 321	4 758	592	
		Dez.	54	59 669	5 675	4 376	2 428	11 616	4 712	565	
		2004									
		Jan.	53	52 613	4 748	4 305	2 379	10 457	4 490	587	
		Feb.	52	51 412	3 930	4 311	2 392	10 739	4 554	556	
		Mär.	52	59 623	4 791	4 304	2 363	10 712	4 532	630	
		Apr.	52	54 043	5 223	4 287	2 349	10 594	4 473	547	
		Mai	53	52 158	5 105	4 309	2 385	11 364	4 961	529	
		Jun.	54	53 539	4 663	4 334	2 404	10 992	4 636	583	
		Jul.	54	51 436	5 020	4 308	2 410	10 431	4 459	560	
		Aug.	54	56 198	5 140	4 360	2 458	11 007	5 050	582	
		Sep.									
		Okt.									
Nov.											
Dez.											

1) Als Jahreswerte dienen die Durchschnitte der zwölf Monatergebnisse.

Noch: 4. Betriebe, Umsatz, Beschäftigte, Bruttolohn- und -gehalt sowie Arbeitsstunden
im Bergbau und Verarbeitenden Gewerbe nach Wirtschaftszweigen

WZ	Land Hauptgruppe Wirtschaftsabteilung	Jahr	Betriebe ¹⁾	Umsatz		Beschäftigte ¹⁾		Bruttolohn und -gehalt		Arbeits- stunden	
				insgesamt	darunter Ausland	insgesamt	darunter Arbeiter	insgesamt	darunter Löhne		
				Anzahl	1 000 EUR	Personen	1 000 EUR	1 000 Std.			
24	Herstellung von chemischen Erzeugnissen	1995	29	396 954	124 986	3 782	2 331	88 337	46 248	6 487	
		2000	42	619 224	226 588	4 225	2 626	117 301	60 702	7 100	
		2002	42	836 765	303 540	4 621	2 746	139 711	67 569	7 592	
		2003	47	931 023	281 884	5 214	2 917	164 169	72 535	8 545	
		2003									
		Jan.	44	74 050	27 829	5 066	2 794	12 974	5 707	728	
		Feb.	45	77 115	32 634	5 082	2 888	12 408	5 549	692	
		Mär.	45	78 110	28 838	5 120	2 886	12 977	5 682	729	
		Apr.	45	78 464	26 580	5 145	2 913	13 336	5 946	712	
		Mai	47	76 157	18 733	5 250	2 985	13 320	6 269	716	
		Jun.	49	81 671	20 307	5 295	2 953	13 947	6 208	712	
		Jul.	49	87 448	21 199	5 290	2 944	13 163	5 881	711	
		Aug.	49	71 972	23 497	5 296	2 963	13 146	5 808	680	
		Sep.	49	81 301	23 070	5 284	2 948	13 296	5 858	743	
		Okt.	48	83 312	20 242	5 254	2 920	13 614	6 170	749	
		Nov.	48	76 800	19 016	5 249	2 908	18 076	7 355	724	
		Dez.	48	64 625	19 939	5 233	2 898	13 913	6 103	649	
		2004									
		Jan.	47	73 975	22 158	5 231	2 873	13 869	5 746	731	
		Feb.	47	70 768	23 116	5 234	2 878	12 986	5 501	723	
		Mär.	46	87 605	27 205	5 216	2 865	14 096	6 201	791	
		Apr.	47	81 610	22 442	5 264	2 908	13 840	6 089	735	
		Mai	47	73 237	19 929	5 226	2 888	13 764	6 299	695	
		Jun.	47	91 788	27 195	5 243	2 897	14 404	6 361	754	
		Jul.	47	81 794	17 938	5 286	2 926	13 435	5 962	686	
		Aug.	47	76 835	22 189	5 300	2 912	13 915	6 147	721	
		Sep.									
		Okt.									
Nov.											
Dez.											
25	Herstellung von Gummi- und Kunst- stoffwaren	1995	101	725 317	41 847	6 864	5 562	121 358	88 206	12 103	
		2000	142	1 278 220	224 479	10 530	8 195	217 051	149 274	18 373	
		2002	153	1 436 592	353 766	10 752	8 381	236 234	160 519	18 037	
		2003	182	1 737 779	431 018	12 404	9 733	276 843	191 700	20 436	
		2003									
		Jan.	163	122 359	31 470	11 544	9 025	20 821	14 423	1 563	
		Feb.	168	126 519	32 119	11 414	8 864	19 708	13 128	1 512	
		Mär.	175	142 541	39 207	11 908	9 316	21 473	14 719	1 668	
		Apr.	177	143 120	34 783	12 058	9 430	21 651	15 046	1 665	
		Mai	178	141 470	34 320	12 149	9 501	22 877	15 825	1 677	
		Jun.	179	153 839	41 986	12 337	9 641	22 911	15 814	1 706	
		Jul.	185	155 140	37 347	12 634	9 882	23 212	16 242	1 800	
		Aug.	188	138 285	32 657	12 842	10 082	22 738	15 744	1 668	
		Sep.	192	162 785	37 967	12 968	10 191	23 568	16 431	1 889	
		Okt.	191	166 204	38 001	12 985	10 211	24 396	17 258	1 889	
		Nov.	193	158 630	40 553	13 011	10 222	29 186	20 212	1 839	
		Dez.	194	126 886	30 607	12 994	10 428	24 303	16 859	1 558	
		2004									
		Jan.	192	137 971	36 173	13 001	10 147	23 571	16 121	1 778	
		Feb.	189	139 755	38 670	12 936	10 102	22 907	15 237	1 735	
		Mär.	190	171 567	44 416	12 976	10 126	24 806	16 960	1 965	
		Apr.	191	159 814	44 627	13 122	10 308	24 114	16 466	1 830	
		Mai	191	154 873	41 346	13 167	10 303	24 932	17 043	1 762	
		Jun.	190	180 652	46 544	13 149	10 263	26 015	17 633	1 922	
		Jul.	190	164 322	39 396	13 401	10 433	24 970	17 193	1 848	
		Aug.	189	160 541	41 108	13 282	10 400	24 583	16 856	1 819	
		Sep.									
		Okt.									
Nov.											
Dez.											

1) Als Jahreswerte dienen die Durchschnitte der zwölf Monatsergebnisse.

Noch: 4. Betriebe, Umsatz, Beschäftigte, Bruttolohn- und -gehalt sowie Arbeitsstunden
im Bergbau und Verarbeitenden Gewerbe nach Wirtschaftszweigen

WZ	Land Hauptgruppe Wirtschaftsabteilung	Jahr	Betriebe ¹⁾	Umsatz		Beschäftigte ¹⁾		Bruttolohn und -gehalt		Arbeits- stunden		
				insgesamt	darunter Ausland	insgesamt	darunter Arbeiter	insgesamt	darunter Löhne			
				Anzahl	1 000 EUR	Personen	1 000 EUR	1 000 Std.				
26	Glasgewerbe, Herstellung von Keramik, Verar- beitung von Steinen und Erden	1995	156	1 085 081	78 832	11 719	8 769	230 933	153 277	20 343		
		2000	173	1 227 706	169 474	11 284	8 304	252 236	159 112	18 811		
		2002	185	1 162 858	212 375	10 388	7 743	243 205	154 373	16 967		
		2003	181	1 180 589	218 517	10 067	7 544	245 077	157 225	16 661		
		2003										
		Jan.	179	68 923	15 786	9 614	7 179	18 209	11 472	1 295		
		Feb.	174	69 969	16 336	9 433	7 018	17 049	10 427	1 248		
		Mär.	178	91 473	17 981	9 855	7 333	18 635	11 986	1 362		
		Apr.	180	106 416	20 814	9 960	7 468	21 734	13 979	1 402		
		Mai	181	106 374	17 867	10 063	7 551	20 030	13 095	1 401		
		Jun.	182	109 033	20 428	10 125	7 590	20 884	13 483	1 405		
		Jul.	182	115 113	19 292	10 177	7 622	20 206	13 108	1 484		
		Aug.	184	101 789	17 238	10 346	7 757	19 531	12 646	1 378		
		Sep.	182	117 361	20 577	10 277	7 722	19 912	12 896	1 499		
		Okt.	182	113 313	19 511	10 340	7 776	21 518	14 116	1 506		
		Nov.	183	102 605	17 691	10 411	7 842	26 224	16 503	1 447		
		Dez.	182	78 219	14 996	10 197	7 667	21 144	13 514	1 234		
		2004										
		Jan.	175	73 763	17 088	9 799	7 321	19 023	11 997	1 335		
		Feb.	176	80 727	17 208	9 788	7 280	18 953	11 629	1 313		
		Mär.	175	102 606	20 647	9 999	7 484	19 628	12 647	1 524		
		Apr.	177	109 365	19 847	10 174	7 630	21 248	13 609	1 447		
		Mai	176	103 896	19 784	10 213	7 641	20 006	12 919	1 388		
		Jun.	176	120 837	22 028	10 142	7 612	21 692	14 180	1 484		
		Jul.	176	114 928	19 734	10 187	7 657	20 217	13 050	1 413		
		Aug.	177	111 582	19 768	10 322	7 714	20 165	13 145	1 418		
		Sep.										
		Okt.										
Nov.												
Dez.												
27	Metallerzeugung und -bearbeitung	1995	16	277 091	94 895	2 732	2 113	59 943	41 486	4 627		
		2000	24	494 012	181 537	3 552	2 883	96 122	69 167	5 897		
		2002	28	554 161	172 501	4 178	3 462	113 064	82 430	6 653		
		2003	30	662 968	243 808	4 292	3 542	114 949	83 235	6 789		
		2003										
		Jan.	27	58 102	20 318	4 038	3 327	8 897	6 405	557		
		Feb.	28	53 522	19 434	4 078	3 361	8 397	5 982	543		
		Mär.	30	54 665	19 387	4 168	3 442	8 822	6 418	589		
		Apr.	31	53 611	20 283	4 332	3 574	9 135	6 601	566		
		Mai	31	55 846	21 687	4 314	3 565	9 391	6 650	558		
		Jun.	31	56 314	19 308	4 336	3 592	10 657	7 823	580		
		Jul.	31	51 370	19 037	4 344	3 560	9 332	6 780	567		
		Aug.	31	52 765	19 449	4 365	3 578	9 086	6 657	549		
		Sep.	31	61 243	21 613	4 406	3 648	9 362	6 898	627		
		Okt.	31	60 383	20 238	4 392	3 635	10 110	7 664	595		
		Nov.	31	60 329	22 566	4 369	3 616	12 478	8 673	595		
		Dez.	31	44 818	20 489	4 364	3 607	9 282	6 686	465		
		2004										
		Jan.	28	57 692	20 018	4 159	3 452	9 345	6 738	567		
		Feb.	28	56 342	20 775	4 139	3 421	8 792	6 275	550		
		Mär.	28	70 153	27 246	4 130	3 408	9 123	6 713	627		
		Apr.	28	62 778	22 175	4 121	3 404	8 736	6 696	545		
		Mai	28	73 973	35 159	4 112	3 397	9 301	6 623	513		
		Jun.	28	74 215	29 010	4 143	3 423	10 894	7 983	591		
		Jul.	29	66 624	24 900	4 160	3 442	9 288	6 750	542		
		Aug.	29	66 227	23 835	4 193	3 474	9 204	6 677	548		
		Sep.										
		Okt.										
Nov.												
Dez.												

1) Als Jahreswerte dienen die Durchschnitte der zwölf Monatergebnisse.

Noch: 4. Betriebe, Umsatz, Beschäftigte, Bruttolohn- und -gehalt sowie Arbeitsstunden
im Bergbau und Verarbeitenden Gewerbe nach Wirtschaftszweigen

WZ	Land Hauptgruppe Wirtschaftsabteilung	Jahr	Betriebe ¹⁾	Umsatz		Beschäftigte ¹⁾		Bruttolohn und -gehalt		Arbeits- stunden	
				insgesamt	darunter Ausland	insgesamt	darunter Arbeiter	insgesamt	darunter Löhne		
			Anzahl	1 000 EUR		Personen		1 000 EUR		1 000 Std.	
28	Herstellung von Metallerzeugnissen	1995	178	792 315	65 583	10 558	7 914	205 093	135 713	18 042	
		2000	265	1 537 025	245 882	15 658	12 340	348 383	242 889	26 853	
		2002	304	1 736 697	322 880	17 620	13 967	405 765	286 066	29 797	
		2003	313	2 032 335	374 057	19 177	15 148	454 582	321 225	31 713	
		2003									
		Jan.	287	143 715	27 197	18 076	14 323	34 808	24 573	2 561	
		Feb.	297	137 270	26 008	18 294	14 289	32 791	22 780	2 481	
		Mär.	311	162 441	30 312	18 799	14 827	35 515	24 948	2 656	
		Apr.	311	167 588	31 368	18 817	14 855	37 051	25 972	2 565	
		Mai	314	166 973	31 063	18 895	14 645	36 148	25 508	2 551	
		Jun.	318	174 934	31 021	19 163	15 172	38 829	27 036	2 616	
		Jul.	322	186 140	31 989	19 492	15 479	38 937	27 604	2 822	
		Aug.	320	160 568	29 697	19 617	15 578	39 203	28 020	2 564	
		Sep.	319	182 459	35 567	19 629	15 598	37 799	26 910	2 831	
		Okt.	319	191 951	37 098	19 736	15 645	39 369	28 478	2 851	
		Nov.	319	184 779	35 742	19 743	15 638	44 866	31 409	2 783	
		Dez.	324	173 517	26 994	19 863	15 725	39 265	27 989	2 433	
		2004									
		Jan.	316	158 429	31 850	19 066	15 143	36 507	25 950	2 651	
		Feb.	317	151 018	28 904	18 672	14 877	34 353	24 192	2 533	
		Mär.	319	174 852	35 928	18 753	14 957	36 279	26 019	2 881	
		Apr.	325	183 641	37 308	19 492	15 549	36 647	25 759	2 667	
		Mai	323	171 610	36 350	19 459	15 504	35 621	25 219	2 538	
		Jun.	320	203 907	40 772	19 503	15 556	38 453	27 397	2 768	
		Jul.	320	197 867	35 290	19 802	15 853	38 366	27 497	2 734	
		Aug.	318	188 346	35 512	19 915	15 933	38 240	27 537	2 726	
		Sep.									
		Okt.									
Nov.											
Dez.											
29	Maschinenbau	1995	169	1 047 007	238 903	14 414	9 514	322 709	183 749	24 227	
		2000	186	1 458 967	367 648	14 284	9 846	357 260	208 941	23 679	
		2002	202	1 467 816	356 608	14 956	10 253	376 542	216 769	24 424	
		2003	224	1 580 625	389 295	15 154	10 349	391 989	226 728	25 406	
		2003									
		Jan.	209	111 285	28 481	15 009	10 208	30 846	17 823	2 198	
		Feb.	212	117 394	29 644	15 138	10 336	30 058	17 090	2 092	
		Mär.	213	130 520	37 899	15 019	10 200	31 189	18 139	2 177	
		Apr.	219	120 031	30 952	15 051	10 264	31 202	18 113	2 142	
		Mai	227	116 139	30 933	15 111	10 225	33 677	19 043	2 081	
		Jun.	227	153 055	31 261	15 151	10 290	33 832	19 345	2 096	
		Jul.	229	127 883	30 167	15 204	10 347	33 383	19 595	2 184	
		Aug.	228	153 229	29 948	15 264	10 468	31 522	18 164	1 998	
		Sep.	228	142 192	35 636	15 205	10 482	31 655	18 588	2 193	
		Okt.	228	134 679	33 266	15 185	10 480	33 093	19 745	2 196	
		Nov.	233	139 852	38 110	15 232	10 420	38 145	21 904	2 148	
		Dez.	235	134 364	32 997	15 282	10 463	33 387	19 177	1 901	
		2004									
		Jan.	239	117 721	27 361	15 446	10 496	32 024	18 302	2 167	
		Feb.	241	130 926	29 490	15 509	10 512	31 557	17 622	2 160	
		Mär.	241	150 564	35 514	15 537	10 512	32 747	18 861	2 375	
		Apr.	241	138 577	31 263	15 655	10 454	33 525	18 742	2 221	
		Mai	240	142 666	39 092	15 724	10 490	34 288	18 900	2 095	
		Jun.	240	164 733	35 428	15 790	10 604	37 611	20 969	2 330	
		Jul.	239	139 215	36 716	15 782	10 623	35 812	20 232	2 179	
		Aug.	240	140 907	34 428	16 008	10 825	34 727	19 597	2 162	
		Sep.									
		Okt.									
Nov.											
Dez.											

1) Als Jahreswerte dienen die Durchschnitte der zwölf Monatergebnisse.

Noch: 4. Betriebe, Umsatz, Beschäftigte, Bruttolohn- und -gehalt sowie Arbeitsstunden
im Bergbau und Verarbeitenden Gewerbe nach Wirtschaftszweigen

WZ	Land Hauptgruppe Wirtschaftsabteilung	Jahr	Betriebe ¹⁾	Umsatz		Beschäftigte ¹⁾		Bruttolohn und -gehalt		Arbeits- stunden	
				insgesamt	darunter Ausland	insgesamt	darunter Arbeiter	insgesamt	darunter Löhne		
				Anzahl	1 000 EUR	Personen	1 000 EUR	1 000 Std.			
30	Herstellung von Büromaschinen, Datenverarbeit- ungsgeräten und -einrichtungen	1995	9	217 716	39 916	922	597	15 974	8 587	1 438	
		2000	11	1 828 128	.	1 295	762	29 933	14 366	2 197	
		2002	11	1 571 274	.	1 229	713	31 213	14 713	2 065	
		2003	11	1 464 756	.	1 196	678	32 463	14 073	2 014	
		2003									
		Jan.	12	121 490	.	1 237	705	2 526	1 153	184	
		Feb.	12	103 177	.	1 203	671	2 729	1 082	168	
		Mär.	12	143 893	.	1 206	675	2 527	1 090	179	
		Apr.	12	74 032	.	1 203	674	2 572	1 140	167	
		Mai	11	60 623	.	1 165	672	2 575	1 123	153	
		Jun.	11	66 709	.	1 146	661	2 548	1 103	158	
		Jul.	11	69 668	.	1 128	651	2 624	1 159	167	
		Aug.	11	118 463	.	1 142	672	2 501	1 160	143	
		Sep.	11	155 556	.	1 159	679	2 741	1 175	174	
		Okt.	11	194 595	.	1 253	708	2 720	1 122	177	
		Nov.	11	222 635	.	1 253	656	3 694	1 618	188	
		Dez.	11	133 915	.	1 251	709	2 708	1 149	156	
		2004									
		Jan.	13	92 697	.	1 254	685	2 789	1 140	182	
		Feb.	13	106 309	.	1 122	568	2 481	929	158	
		Mär.	13	162 135	.	1 128	574	2 571	987	181	
		Apr.	13	100 727	.	1 135	590	2 538	969	173	
		Mai	13	89 541	.	1 126	575	2 643	976	154	
		Jun.	13	99 431	.	1 135	574	2 611	1 010	171	
		Jul.	13	75 974	.	1 132	571	2 761	1 017	155	
		Aug.	13	148 064	.	1 157	590	2 649	1 028	154	
		Sep.									
		Okt.									
Nov.											
Dez.											
31	Herstellung von Geräten der Elektrizitätser- zeugung, -verteilung u.Ä.	1995	64	759 507	46 251	8 323	6 076	179 567	110 847	13 758	
		2000	88	1 331 356	150 697	9 714	7 434	236 028	155 791	16 331	
		2002	96	1 669 089	197 823	11 933	9 061	306 281	198 947	19 928	
		2003	103	2 003 040	259 526	12 389	9 317	324 891	208 323	20 048	
		2003									
		Jan.	102	145 805	17 943	12 257	9 255	25 952	16 534	1 665	
		Feb.	101	153 147	20 337	12 313	9 282	24 525	15 574	1 638	
		Mär.	103	171 678	26 431	12 349	9 286	25 059	15 893	1 694	
		Apr.	103	157 669	20 192	12 192	9 165	25 376	16 013	1 653	
		Mai	103	166 535	19 398	12 238	9 200	25 342	16 316	1 657	
		Jun.	103	173 022	21 705	12 267	9 221	28 533	18 163	1 667	
		Jul.	104	154 849	22 177	12 449	9 408	26 890	17 632	1 753	
		Aug.	104	151 152	21 058	12 526	9 457	26 417	16 915	1 605	
		Sep.	103	193 609	24 992	12 466	9 377	26 838	17 182	1 749	
		Okt.	102	174 839	21 905	12 578	9 435	29 439	19 818	1 757	
		Nov.	103	183 364	18 593	12 586	9 430	31 515	19 596	1 700	
		Dez.	104	177 371	24 794	12 450	9 287	29 004	18 688	1 512	
		2004									
		Jan.	103	174 398	18 996	12 477	9 294	26 925	16 350	1 674	
		Feb.	102	158 439	18 594	12 426	9 274	25 268	15 834	1 652	
		Mär.	102	185 047	22 461	12 408	9 230	27 420	17 224	1 858	
		Apr.	103	175 427	20 589	12 402	9 226	26 597	16 524	1 702	
		Mai	103	167 563	18 969	12 381	9 195	27 679	17 573	1 631	
		Jun.	102	199 688	31 341	11 995	8 926	28 896	18 425	1 736	
		Jul.	102	164 144	19 385	12 047	8 952	25 726	15 944	1 629	
		Aug.	101	165 957	18 659	12 236	9 074	26 163	16 266	1 612	
		Sep.									
		Okt.									
Nov.											
Dez.											

1) Als Jahreswerte dienen die Durchschnitte der zwölf Monatergebnisse.

Noch: 4. Betriebe, Umsatz, Beschäftigte, Bruttolohn- und -gehalt sowie Arbeitsstunden
im Bergbau und Verarbeitenden Gewerbe nach Wirtschaftszweigen

WZ	Land Hauptgruppe Wirtschaftsabteilung	Jahr	Betriebe ¹⁾	Umsatz		Beschäftigte ¹⁾		Bruttolohn und -gehalt		Arbeits- stunden	
				insgesamt	darunter Ausland	insgesamt	darunter Arbeiter	insgesamt	darunter Löhne		
				Anzahl	1 000 EUR	Personen	1 000 EUR	1 000 Std.			
32	Rundfunk- und Nachrichtentechnik	1995	21	179 492	47 496	2 907	1 653	64 728	26 802	4 933	
		2000	42	629 523	222 633	4 441	2 640	107 595	48 480	7 291	
		2002	44	485 477	175 826	3 963	2 102	103 154	38 453	6 624	
		2003	44	481 735	180 936	3 857	1 943	100 921	36 557	6 439	
		2003									
		Jan.	44	36 506	13 645	3 844	1 933	8 391	2 714	562	
		Feb.	44	36 010	14 467	3 877	1 899	7 960	2 706	543	
		Mär.	45	42 184	16 716	3 887	1 939	7 947	2 893	555	
		Apr.	45	38 604	13 410	3 859	1 937	8 359	2 897	536	
		Mai	44	38 992	14 959	3 878	1 953	8 156	3 079	533	
		Jun.	43	43 649	14 801	3 793	1 906	8 418	3 102	522	
		Jul.	43	37 327	13 851	3 811	1 919	8 388	3 015	531	
		Aug.	43	36 089	13 784	3 825	1 936	7 880	2 887	493	
		Sep.	43	52 437	19 376	3 844	1 949	8 012	2 928	551	
		Okt.	44	39 761	14 669	3 895	1 982	8 164	3 166	571	
		Nov.	44	42 896	17 044	3 907	1 991	10 062	3 686	555	
		Dez.	44	37 279	14 214	3 869	1 966	9 184	3 484	488	
		2004									
		Jan.	42	38 250	15 921	3 812	1 924	8 553	2 941	563	
		Feb.	42	39 565	16 920	3 792	1 898	8 114	2 915	531	
		Mär.	43	48 701	19 177	3 840	1 926	9 127	3 096	602	
		Apr.	44	45 217	17 891	4 009	2 070	8 557	3 208	576	
		Mai	44	41 413	17 266	4 028	2 081	8 935	3 431	561	
		Jun.	44	53 554	25 580	4 066	2 108	9 603	3 656	611	
		Jul.	44	47 093	18 873	4 103	2 126	9 268	3 449	574	
		Aug.	44	47 915	20 435	4 152	2 158	9 077	3 365	574	
		Sep.									
		Okt.									
Nov.											
Dez.											
33	Medizin-, Mess-, Steuer- und Rege- lungstechnik, Optik, Herstellung von Uhren	1995	63	449 441	158 373	7 081	3 969	164 686	66 604	10 952	
		2000	84	927 668	385 923	7 649	4 217	222 559	88 081	12 751	
		2002	95	1 199 120	494 609	8 369	4 477	252 040	96 290	13 372	
		2003	107	1 117 502	466 970	8 695	4 630	259 053	98 850	14 171	
		2003									
		Jan.	101	93 679	36 641	8 558	4 629	21 550	8 491	1 222	
		Feb.	99	98 578	41 971	8 560	4 613	19 762	7 549	1 166	
		Mär.	107	103 701	43 666	8 775	4 647	20 974	7 955	1 233	
		Apr.	107	88 783	37 556	8 746	4 638	20 527	7 774	1 194	
		Mai	108	84 727	35 100	8 726	4 690	20 553	8 011	1 156	
		Jun.	108	93 594	40 041	8 694	4 638	24 533	9 189	1 167	
		Jul.	108	94 730	36 676	8 697	4 639	20 900	8 098	1 198	
		Aug.	108	89 850	41 534	8 679	4 628	19 940	7 752	1 087	
		Sep.	109	98 826	39 496	8 689	4 630	21 893	8 355	1 236	
		Okt.	110	87 873	37 408	8 732	4 599	20 928	7 947	1 242	
		Nov.	112	85 055	36 489	8 743	4 616	25 043	9 398	1 229	
		Dez.	112	98 107	40 393	8 737	4 593	22 450	8 330	1 042	
		2004									
		Jan.	108	71 644	31 780	8 411	4 381	21 124	7 578	1 164	
		Feb.	110	78 536	35 074	8 467	4 377	19 794	7 545	1 144	
		Mär.	111	94 543	45 442	8 510	4 369	21 579	7 864	1 345	
		Apr.	111	82 834	39 242	8 466	4 365	20 569	7 603	1 172	
		Mai	114	83 625	40 285	8 616	4 406	21 480	8 055	1 132	
		Jun.	114	108 837	51 186	8 645	4 430	24 412	8 631	1 315	
		Jul.	116	90 995	44 859	8 788	4 555	21 234	8 092	1 180	
		Aug.	117	96 876	48 169	8 913	4 638	21 566	8 066	1 183	
		Sep.									
		Okt.									
Nov.											
Dez.											

1) Als Jahreswerte dienen die Durchschnitte der zwölf Monatergebnisse.

Noch: 4. Betriebe, Umsatz, Beschäftigte, Bruttolohn- und -gehalt sowie Arbeitsstunden
im Bergbau und Verarbeitenden Gewerbe nach Wirtschaftszweigen

WZ	Land Hauptgruppe Wirtschaftsabteilung	Jahr	Betriebe ¹⁾	Umsatz		Beschäftigte ¹⁾		Bruttolohn und -gehalt		Arbeits- stunden		
				insgesamt	darunter Ausland	insgesamt	darunter Arbeiter	insgesamt	darunter Löhne			
				Anzahl	1 000 EUR	Personen	1 000 EUR	1 000 Std.				
34	Herstellung von Kraftwagen und Kraftwagenteilen	1995	36	1 373 168	443 770	5 554	4 509	120 613	88 880	11 052		
		2000	54	2 006 380	751 739	9 006	7 570	223 285	172 846	15 783		
		2002	64	2 087 363	914 900	9 864	8 178	256 097	193 276	16 668		
		2003	71	2 411 640	.	10 316	8 574	269 799	202 099	16 817		
		2003										
		Jan.	67	176 230	.	9 955	8 250	21 927	16 602	1 401		
		Feb.	67	194 826	.	9 987	8 274	21 417	15 900	1 359		
		Mär.	69	230 176	.	10 164	8 416	21 895	16 239	1 431		
		Apr.	71	212 046	.	10 393	8 626	22 413	16 746	1 439		
		Mai	72	191 524	.	10 428	8 670	23 117	17 149	1 407		
		Jun.	71	213 084	.	10 353	8 593	23 300	17 542	1 411		
		Jul.	71	204 545	.	10 292	8 568	22 353	16 832	1 444		
		Aug.	71	144 090	.	10 447	8 710	21 845	16 403	1 195		
		Sep.	71	220 464	.	10 433	8 683	22 235	16 639	1 463		
		Okt.	71	224 977	.	10 422	8 671	22 538	16 894	1 454		
		Nov.	72	217 293	.	10 374	8 637	24 155	18 020	1 580		
		Dez.	73	182 382	.	10 547	8 788	22 603	17 133	1 233		
		2004										
		Jan.	73	198 678	.	10 711	9 012	22 724	17 162	1 418		
		Feb.	73	222 268	.	10 659	8 981	22 911	17 154	1 454		
		Mär.	72	252 104	.	10 654	8 950	23 784	18 008	1 636		
		Apr.	74	258 244	.	10 976	9 224	24 360	18 378	1 514		
		Mai	74	222 088	.	11 039	9 283	24 521	18 339	1 439		
		Jun.	74	260 580	.	11 092	9 326	24 309	18 325	1 619		
		Jul.	76	233 643	.	11 487	9 647	26 404	19 285	1 512		
		Aug.	75	163 597	.	11 315	9 499	24 883	18 586	1 383		
		Sep.										
		Okt.										
		Nov.										
		Dez.										
		35	Sonstiger Fahrzeugbau	1995	8	52 288	2 162	1 521	1 161	25 473	17 733	2 234
				2000	11	69 040	.	836	667	18 211	13 466	1 330
2002	10			73 520	.	924	736	20 983	15 483	1 390		
2003	10			92 323	6 689	906	729	19 413	14 392	1 341		
2003												
Jan.	10			5 055	291	896	725	1 587	1 193	117		
Feb.	10			7 877	345	897	723	1 590	1 141	118		
Mär.	10			18 552	521	944	770	1 576	1 166	130		
Apr.	10			10 131	308	943	769	1 634	1 227	122		
Mai	10			9 387	394	939	766	1 672	1 259	118		
Jun.	10			6 672	338	932	761	1 806	1 329	115		
Jul.	10			5 746	651	903	722	1 622	1 231	103		
Aug.	10			5 943	739	886	705	1 450	1 087	93		
Sep.	10			4 550	510	890	710	1 567	1 172	113		
Okt.	10			6 075	969	889	709	1 606	1 201	111		
Nov.	10			6 036	571	880	697	1 859	1 310	111		
Dez.	10			6 299	1 052	876	693	1 445	1 076	91		
2004												
Jan.	9			4 665	.	868	699	1 551	1 153	112		
Feb.	10			8 861	.	870	694	1 546	1 124	112		
Mär.	10			6 371	.	888	711	1 639	1 215	125		
Apr.	10			6 305	.	883	694	1 705	1 268	120		
Mai	10			6 924	.	883	696	1 626	1 200	113		
Jun.	10			5 270	.	876	688	1 825	1 295	112		
Jul.	9	4 804	.	771	593	1 301	908	78				
Aug.	9	3 569	.	778	603	1 317	927	82				
Sep.												
Okt.												
Nov.												
Dez.												

1) Als Jahreswerte dienen die Durchschnitte der zwölf Monatergebnisse.

Noch: 4. Betriebe, Umsatz, Beschäftigte, Bruttolohn- und -gehalt sowie Arbeitsstunden
im Bergbau und Verarbeitenden Gewerbe nach Wirtschaftszweigen

WZ	Land Hauptgruppe Wirtschaftsabteilung	Jahr	Betriebe ¹⁾	Umsatz		Beschäftigte ¹⁾		Bruttolohn und -gehalt		Arbeits- stunden	
				insgesamt	darunter Ausland	insgesamt	darunter Arbeiter	insgesamt	darunter Löhne		
				Anzahl	1 000 EUR	Personen	1 000 EUR	1 000 Std.			
36	Herstellung von Möbeln, Schmuck, Musikinstrumenten, Sportgeräten, Spielwaren und sonstigen Erzeugnissen	1995	116	582 352	37 070	7 695	6 147	127 660	90 489	12 754	
		2000	104	760 592	84 079	7 940	6 268	156 762	107 643	13 339	
		2002	106	730 271	100 450	7 747	6 096	153 706	103 914	12 417	
		2003	102	724 577	95 659	7 158	5 660	146 016	99 591	11 484	
		2003									
		Jan.	99	61 239	7 809	7 190	5 697	12 082	8 342	1 035	
		Feb.	101	60 499	8 448	7 244	5 725	11 660	7 743	977	
		Mär.	103	64 160	8 613	7 160	5 623	11 961	8 115	1 009	
		Apr.	104	60 508	7 511	7 373	5 816	12 148	8 284	964	
		Mai	105	55 990	6 949	7 267	5 710	11 973	8 159	941	
		Jun.	105	58 946	7 574	7 292	5 740	12 741	8 683	974	
		Jul.	104	57 279	6 915	7 261	5 741	12 422	8 590	944	
		Aug.	103	48 621	7 018	7 110	5 650	11 391	7 724	828	
		Sep.	101	67 785	9 753	7 109	5 644	12 085	8 321	1 037	
		Okt.	101	68 587	9 056	6 961	5 530	11 809	8 190	986	
		Nov.	101	66 144	9 236	6 974	5 539	13 294	9 003	968	
		Dez.	101	54 819	6 777	6 953	5 502	12 452	8 438	819	
		2004									
		Jan.	102	55 467	7 270	6 987	5 449	11 267	7 691	941	
		Feb.	101	59 337	8 603	6 918	5 386	10 754	7 230	904	
		Mär.	100	68 941	9 076	6 912	5 420	11 830	8 229	1 050	
		Apr.	100	59 074	7 467	6 923	5 424	11 175	7 747	917	
		Mai	100	53 230	6 653	6 864	5 406	10 559	7 179	837	
		Jun.	101	57 990	7 414	6 873	5 390	11 963	8 302	975	
		Jul.	99	54 627	7 262	6 837	5 421	11 413	7 916	871	
		Aug.	98	54 107	7 540	6 861	5 450	11 343	7 826	858	
		Sep.									
		Okt.									
		Nov.									
		Dez.									
37	Recycling	1995	1	
		2000	9	28 066	.	305	250	6 122	4 536	545	
		2001	10	33 049	.	273	218	5 271	3 710	470	
		2003	12	38 658	.	287	229	5 749	3 883	480	
		2003									
		Jan.	9	2 671	.	242	194	374	280	33	
		Feb.	9	2 512	.	244	197	347	255	33	
		Mär.	9	2 455	.	242	196	367	270	35	
		Apr.	9	2 517	.	241	196	372	278	33	
		Mai	11	3 078	.	278	224	407	292	38	
		Jun.	11	3 025	.	275	221	477	344	38	
		Jul.	13	3 542	.	313	249	528	370	46	
		Aug.	13	3 060	.	301	241	482	339	41	
		Sep.	13	3 671	.	289	231	521	283	37	
		Okt.	14	4 444	.	333	261	569	382	51	
		Nov.	14	4 314	.	342	263	656	409	48	
		Dez.	14	3 370	.	348	269	649	382	47	
		2004									
		Jan.	12	3 377	.	304	240	569	341	46	
		Feb.	12	3 353	.	304	240	597	331	44	
		Mär.	11	4 020	.	325	263	510	353	47	
		Apr.	11	3 315	.	303	241	519	340	44	
		Mai	11	3 244	.	296	235	499	336	42	
		Jun.	11	3 748	.	292	232	497	326	44	
Jul.	11	3 250	.	283	227	503	341	42			
Aug.	10	3 061	.	297	238	502	323	43			
Sep.											
Okt.											
Nov.											
Dez.											

1) Als Jahreswerte dienen die Durchschnitte der zwölf Monattergebnisse.