

Statistischer Bericht

EI-j/04

Investitionen im Bergbau
und Verarbeitenden Gewerbe
in Thüringen
2004

Bestell - Nr. 05 109

Thüringer Landesamt für Statistik



Herausgeber:
Thüringer Landesamt für Statistik
Europaplatz 3, 99091 Erfurt
Postfach 90 01 63, 99104 Erfurt

Telefon: 0361 37-84642/84647
Telefax: 0361 37-84699
Internet: <http://www.tls.thueringen.de>
E-Mail: auskunft@tls.thueringen.de

Auskunft erteilt:
Referat: Produzierendes Gewerbe,
Bautätigkeit
Telefon: 03681 354-211

Herausgegeben im Dezember 2005

Heft-Nr.: 327 / 05
Preis: 3,75 EUR

© Thüringer Landesamt für Statistik, Erfurt, 2005

Für nichtgewerbliche Zwecke sind Vervielfältigung und unentgeltliche Verbreitung, auch auszugsweise, mit Quellenangabe gestattet. Die Verbreitung, auch auszugsweise, über elektronische Systeme/Datenträger bedarf der vorherigen Zustimmung.
Alle übrigen Rechte bleiben vorbehalten.

Inhaltsverzeichnis

	Seite
Vorbemerkungen	2
Überblick zu den Bruttoanlageinvestitionen im Bergbau und Verarbeitenden Gewerbe 2004	4
Grafiken	
1. Bruttoanlageinvestitionen der Betriebe im Bergbau und Verarbeitenden Gewerbe in den Jahren 1995 bis 2004	5
2. Anteile der Hauptgruppen an den Bruttoanlageinvestitionen der Betriebe im Bergbau und Verarbeitenden Gewerbe 2003 und 2004	6
3. Bruttoanlageinvestitionen der Betriebe im Bergbau und Verarbeitenden Gewerbe 1995 bis 2004 je Beschäftigter	6
Tabellen	
1. Komplexübersicht der Bruttoanlageinvestitionen in Betrieben des Bergbaus und Verarbeitenden Gewerbes 2004 nach Wirtschaftszweigen	7
2. Bruttoanlageinvestitionen in Betrieben des Bergbaus und Verarbeitenden Gewerbes 2004 nach Wirtschaftszweigen	8
3. Zugänge an gemieteten und gepachteten Sachanlagen in Betrieben des Bergbaus und Verarbeitenden Gewerbes 2004 nach Wirtschaftszweigen	9
4. Betriebe, Umsatz und Bruttoanlageinvestitionen im Bergbau und Verarbeitenden Gewerbe 1995, 2000, 2003 und 2004 nach Beschäftigtengrößenklassen	10
5. Komplexübersicht der Bruttoanlageinvestitionen in Betrieben des Bergbaus und Verarbeitenden Gewerbes 2004 nach Kreisen	11
6. Bruttoanlageinvestitionen in Betrieben des Bergbaus und Verarbeitenden Gewerbes 2004 nach Kreisen	12

Vorbemerkungen

Ziel der Statistik

Die jährliche Investitionserhebung bei Unternehmen und Betrieben des Verarbeitenden Gewerbes sowie des Bergbaus und der Gewinnung von Steinen und Erden (nachstehend kurz als Bergbau und Verarbeitendes Gewerbe bezeichnet) gehört zum System der Bundesstatistiken. Sie liefert Ergebnisse und Informationen über die Struktur, den Umfang und die Entwicklung der Investitionstätigkeit im Bergbau und Verarbeitenden Gewerbe in wirtschaftssystematischer und territorialer Gliederung.

Darüber hinaus erhalten die Bundes- und Landesregierung, die Verbände, Kammern sowie sonstige Institutionen wichtige Informationen zur Beurteilung der regionalen oder zweiglichen Wirtschaftsentwicklung. Des Weiteren dient die Erhebung der Durchführung der strukturellen Unternehmensstatistik der Europäischen Gemeinschaft.

Rechtsgrundlage

Gesetz über die Statistik im Produzierenden Gewerbe (ProdGewStatG) in der Fassung der Bekanntmachung vom 21. März 2002 (BGBl. I S. 1181), zuletzt geändert durch Artikel 104 der Verordnung vom 25. November 2003 (BGBl. I S. 2304) in Verbindung mit dem Gesetz über die Statistik für Bundeszwecke (Bundesstatistikgesetz - BStatG) vom 22. Januar 1987 (BGBl. I S. 462, 565), zuletzt geändert durch Artikel 2 des Gesetzes vom 9. Juni 2005 (BGBl. I S. 1534).

Erhebungsmerkmal

Nach dem Merkmalskatalog sind die aktivierten Investitionen einschließlich Umweltschutzinvestitionen für das Geschäftsjahr anzugeben. Erfragt werden die erworbenen und selbsterstellten Sachanlagen (Bruttozugänge insgesamt), die Aufwendungen für neu gemietete und gepachtete Sachanlagen und die Verkaufserlöse aus dem Abgang von Sachanlagen.

Erhebungseinheit

Der Berichtskreis umfasst die Unternehmen des Bergbaus und Verarbeitenden Gewerbes mit im Allgemeinen 20 und mehr Beschäftigten mit Sitz in Thüringen, sowie die produzierenden Betriebe in Thüringen, von Unternehmen des Bergbaus und Verarbeitenden Gewerbes mit im Allgemeinen 20 und mehr tätigen Personen einschließlich Handwerk.

Methodische Hinweise

Im vorliegenden Bericht werden die Betriebsergebnisse der jährlichen Investitionserhebung für Unternehmen und Betriebe des Bergbaus und Verarbeitenden Gewerbes dargestellt.

Die in diesem Bericht enthaltenen Daten zu den Beschäftigten und zum Umsatz werden je Unternehmen/Betrieb aus den Monats- bzw. Jahresstatistiken im Bergbau und Verarbeitenden Gewerbe übernommen, um Doppelbefragungen der Auskunftspflichtigen zu vermeiden.

Beim Auf- und Abrunden von Zahlen entstandene Rundungsdifferenzen werden nicht ausgeglichen, so dass Abweichungen in den Summen zu den Einzelwerten entstehen können.

Die Entwicklungsangaben sind in der Regel nicht preis-, saison- und kalenderbereinigt.

Definitionen

Betriebe

Betriebe sind örtlich getrennte Niederlassungen einschließlich der zugehörigen und in der Nähe liegenden Verwaltungs-, Reparatur-, Montage- und Hilfsbetriebe.

Beschäftigte

Zu den Beschäftigten zählen alle tätigen Personen, die am Ende des Monats in einem arbeitsrechtlichen Verhältnis zum Betrieb bzw. Unternehmen stehen. Des Weiteren gehören dazu tätige Inhaber und Mitinhaber, kaufmännisch, technisch und gewerblich Auszubildende sowie unbezahlt mithelfende Familienangehörige, soweit sie mindestens ein Drittel der üblichen Arbeitszeit bzw. mindestens 55 Stunden im Betrieb tätig sind. Dabei zählen zu den Arbeitern alle Lohnempfänger einschließlich der gewerblich Auszubildenden, Umschüler, Praktikanten und Heimarbeiter.

Umsatz

Der Umsatz umfasst den Gesamtumsatz aus Eigenerzeugung, einschließlich Umsatz aus Verkauf von Energie, Nebenerzeugnissen und verkaufsfähigen Produktionsrückständen sowie den Umsatz aus sonstigen Betriebsteilen, so z.B. baugewerblichen Umsatz und Umsatz aus Handelsware, aus Vermietungen und Verpachtungen von betrieblichen Anlagen und Einrichtungen, aus Lizenzverträgen u.Ä. Als Umsatz gilt die Summe der Rechnungsendbeträge (ohne Umsatzsteuer) einschließlich etwa darin enthaltener Verbrauchsteuern sowie der Kosten für Fracht, Transportversicherung und Spesen, auch wenn diese gesondert in Rechnung gestellt werden.

Bruttoanlageinvestitionen

Als Bruttoanlageinvestitionen gelten alle im Geschäftsjahr aktivierten Bruttozugänge an erworbenen (ohne als Vorsteuer abzugsfähige Umsatzsteuer) und selbsterstellten Sachanlagen einschließlich aktivierbarer Großreparaturen und aktivierter geringwertiger Wirtschaftsgüter sowie der Wert der im Geschäftsjahr neu gemieteten und gepachteten neuen Sachanlagen mit einer Mietdauer von mindestens einem Jahr. Einbezogen ist auch der auf dem Anlagenkonto aktivierte Wert (Herstellungskosten) der selbst erstellten Anlagen sowie der noch im Bau befindlichen Anlagen (soweit aktiviert). Einbezogen sind Leasing-Güter, die beim Leasing-Nehmer zu aktivieren sind.

Nicht einbezogen sind der Erwerb von Beteiligungen, Wertpapieren usw., der Erwerb von Konzessionen, Patenten usw., der Erwerb von ganzen Unternehmen oder Betrieben sowie der Auslandsinvestitionen.

Systematiken

Die Zuordnung der Unternehmen und Betriebe zu den Wirtschaftszweigen erfolgt anhand der „Klassifikation der Wirtschaftszweige, Ausgabe 2003“ (WZ 2003; bis 2002: WZ 93) nach ihrer Haupttätigkeit unter Anwendung des Schwerpunktprinzips der Produktion.

Zeichenerklärung

- nichts vorhanden (genau Null)
 - .
 - r
- Zahlenwert unbekannt oder geheim zu halten
berichtigte Zahl

Abkürzungen

- H.v. Herstellung von
- Masch. Maschinen
- masch. maschinelle
- u. und
- u.Ä. und Ähnliches
- u.s.E. und sonstige Erzeugnisse

Überblick zu den Bruttoanlageinvestitionen im Bergbau und Verarbeitenden Gewerbe 2004

Im Jahr 2004 betrug das Investitionsvolumen der Betriebe im Bergbau und Verarbeitenden Gewerbe von Unternehmen mit im Allgemeinen 20 und mehr Beschäftigten 1 110 Millionen EUR. Das entspricht einer Steigerung von 11,7 Prozent bzw. 116 Millionen EUR gegenüber dem Vorjahr.

WZ2003-Hauptgruppen	Bruttoanlageinvestitionen		Veränderung 2004 zu 2003
	2003	2004	
	1000 EUR		Prozent
Bergbau und Verarbeitendes Gewerbe insgesamt	994 426	1 110 490	11,7
Vorleistungsgüterproduzenten / Energie	577 636	659 937	14,2
Investitionsgüterproduzenten	213 371	211 945	- 0,7
Gebrauchsgüterproduzenten	35 465	32 651	- 7,9
Verbrauchsgüterproduzenten	167 955	205 956	22,6

Daraus ergab sich in den einzelnen Wirtschaftsabteilungen eine differenzierte Verteilung der aktivierten Investitionen. Zu den Bereichen mit einem hohen Anteil an den Gesamtinvestitionen gehörten:

Ausgewählte Wirtschaftsabteilungen	Bruttoanlageinvestitionen		Veränderung zum Vorjahr
	insgesamt	Anteil	
	1000 EUR	Prozent	
H.v. Metallerzeugnissen	172 106	15,5	14,2
Ernährungsgewerbe	168 441	15,2	34,4
H.v. Gummi- und Kunststoffwaren	136 474	12,3	7,6
H.v. Geräten der Elektrizitätserzeugung, -verteilung u.Ä.	99 161	8,9	- 4,7
H.v. Kraftwagen und Kraftwagenteilern	90 349	8,1	11,9
Glasgewerbe, H.v. Keramik, Verarb. von Steinen und Erden	68 604	6,2	-6,0
Maschinenbau	62 558	5,6	1,7
Papiergewerbe	53 499	4,8	83,4
H.v. chemischen Erzeugnissen	47 075	4,2	- 1,4
Medizin-, Mess-, Steuer- und Regelungstechnik, Optik, H.v. Uhren	40 970	3,7	5,8

Nach der Verwendung wurde der größte Anteil des Investitionsvolumens mit 87,0 Prozent (Vorjahr 88,1 Prozent) von den Betrieben für Ausrüstungen (Maschinen, maschinelle Anlagen sowie Betriebs- und Geschäftsausstattungen) angeschafft. Absolut erhöhten sich die Ausrüstungsinvestitionen um 90 Millionen Euro. Bei der Verwendung der Investitionen ergab sich folgende Verteilung:

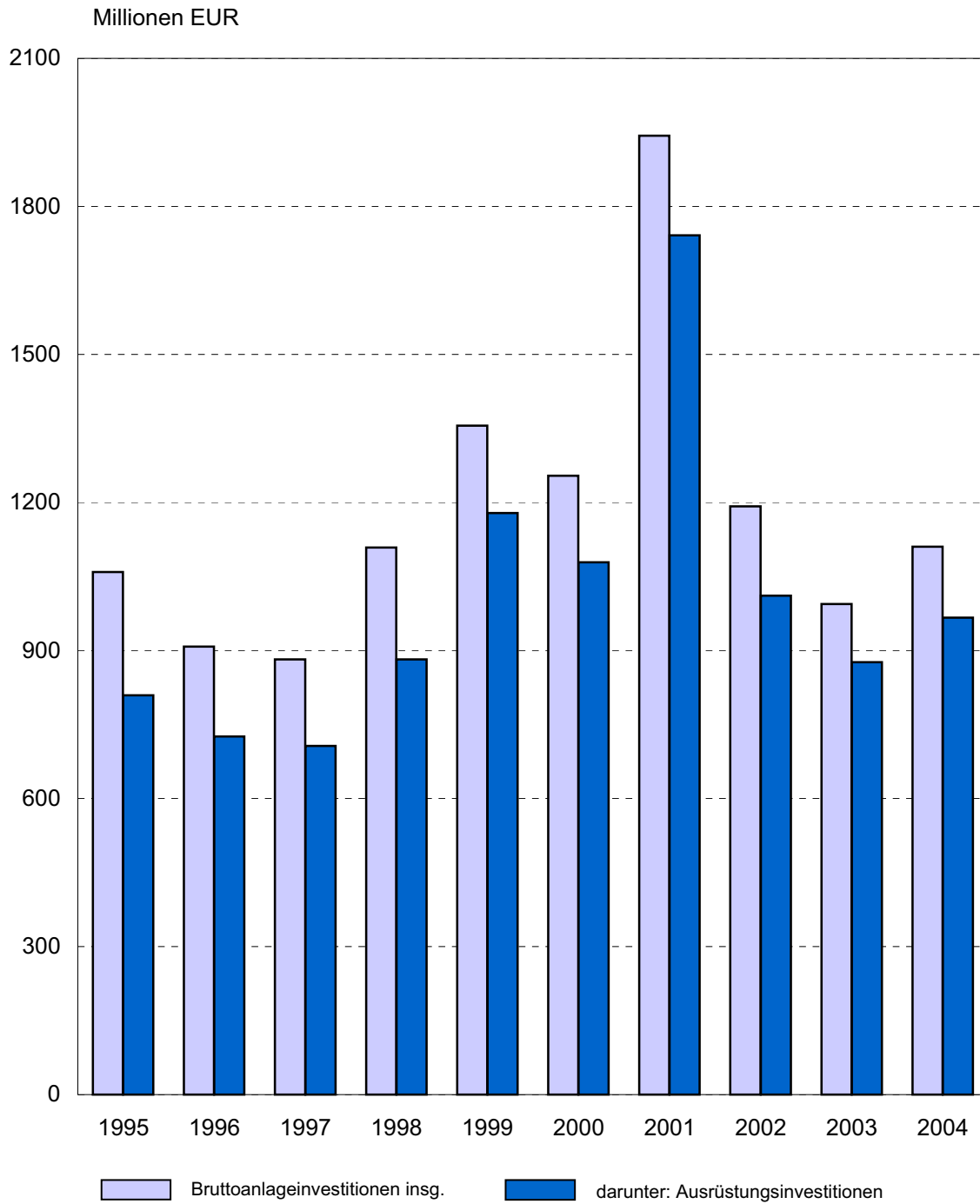
Verwendung der Investitionen	Investierte Summe		Anteil am Gesamtvolumen	
	2003	2004	2003	2004
	1000 EUR		Prozent	
Bebaute Grundstücke und Bauten	112 559	139 353	11,3	12,5
Grundstücke ohne Bauten	5 832	4 674	0,6	0,4
Maschinen, maschinelle Anlagen, Betriebs- und Geschäftsausstattungen	876 035	966 463	88,1	87,0

Eine Erhöhung der Bruttoanlageinvestitionen je Beschäftigten wurde insgesamt und bei drei der vier Hauptgruppen beobachtet. Die Investitionen gemessen am getätigten Umsatz lagen im Bergbau und Verarbeitenden Gewerbe insgesamt und in zwei der vier Hauptgruppen über den Werten des Vorjahres.

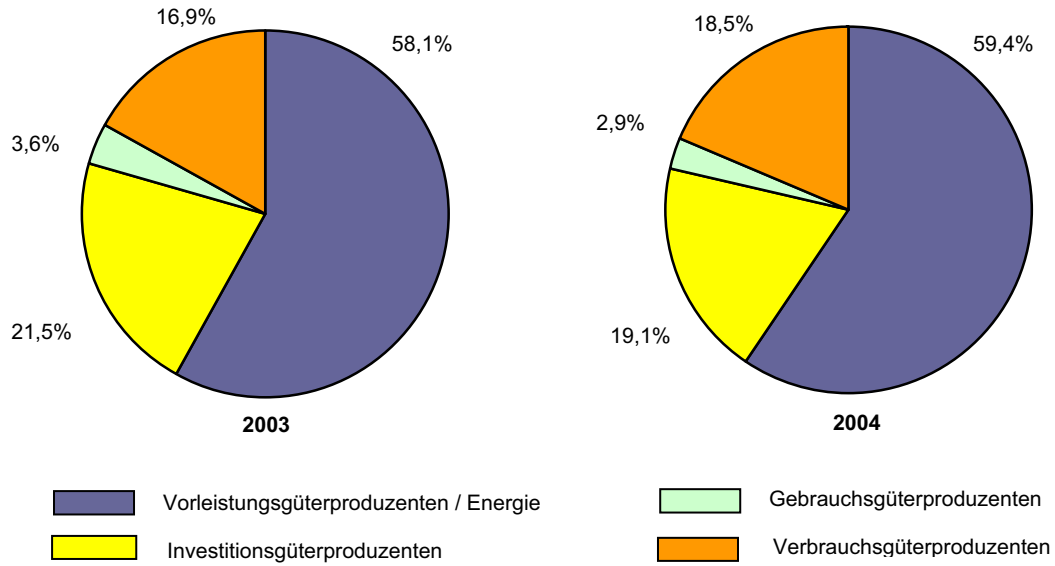
Hauptgruppen	Bruttoanlageinvestitionen			
	je Beschäftigten		im Verhältnis zum Umsatz	
	im Berichtsjahr 2004	Veränderung zum Vorjahr	2003	2004
	EUR	Prozent		
Bergbau und Verarbeitendes Gewerbe insgesamt	7 733	11,8	4,7	4,9
Vorleistungsgüterproduzenten / Energie	9 765	12,8	6,3	6,5
Investitionsgüterproduzenten	5 402	0,6	3,1	2,9
Gebrauchsgüterproduzenten	3 814	- 5,5	3,5	3,1
Verbrauchsgüterproduzenten	7 296	23,7	4,2	4,9

Der Wert für neu gemietete und gepachtete Sachanlagen 2004 stieg um die Hälfte auf insgesamt 95 Millionen EUR (Vorjahr 63 Millionen EUR). Die Mietausgaben für neue Sachanlagen wie Maschinen oder maschinelle Anlagen und Betriebs- und Geschäftsausstattungen hatten den höchsten Anteil an den gemieteten neuen Sachanlagen insgesamt.

1. Bruttoanlageinvestitionen der Betriebe im Bergbau und Verarbeitenden Gewerbe in den Jahren 1995 bis 2004

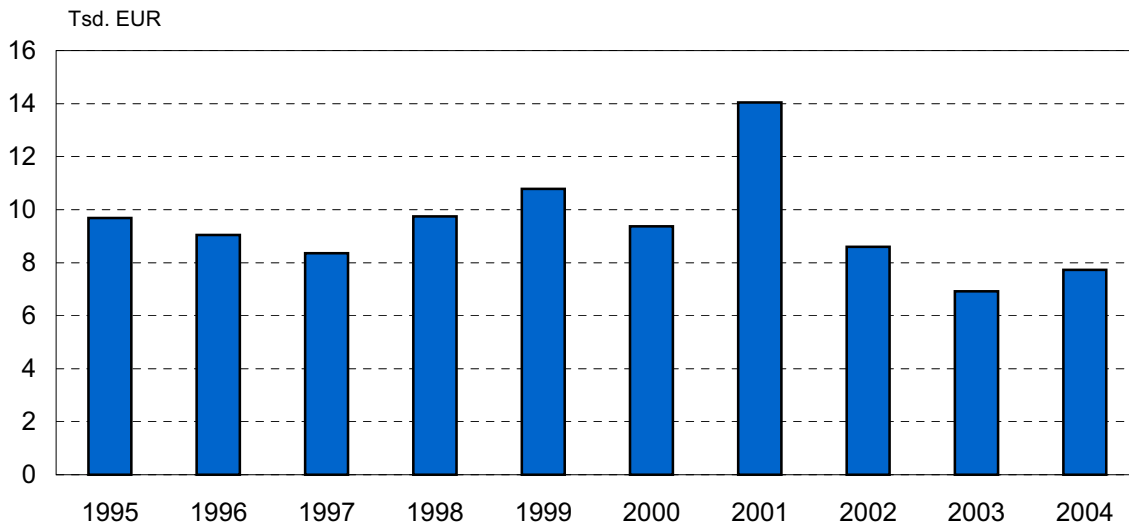


2. Anteile der Hauptgruppen an den Bruttoanlageinvestitionen der Betriebe im Bergbau und Verarbeitenden den Gewerbe 2003 und 2004



Thüringer Landesamt für Statistik

3. Bruttoanlageninvestitionen der Betriebe im Bergbau und Verarbeitenden Gewerbe 1995 bis 2004 je Beschäftigten



Thüringer Landesamt für Statistik

1. Komplexübersicht der Bruttoanlageinvestitionen in Betrieben des Bergbaus und Verarbeitenden Gewerbes 2004
nach Wirtschaftszweigen

WZ 2003	Land Hauptgruppe Wirtschaftsabteilung	Betriebe	Beschäftigte	Umsatz	Betriebe mit Investi- tionen	Bruttoanlageinvestitionen		
						insgesamt	je Beschäf- tigten	im Ver- hältnis zum Umsatz
						Anzahl	Personen	1 000 EUR
C-D	Thüringen	1 785	143 602	22 793 584	1 434	1 110 490	7 733	4,9
.	Vorleistungsgüterproduzenten / Energie	835	67 581	10 173 106	686	659 937	9 765	6,5
.	Investitionsgüterproduzenten	513	39 231	7 362 886	413	211 945	5 402	2,9
.	Gebrauchsgüterproduzenten	96	8 560	1 046 560	70	32 651	3 814	3,1
.	Verbrauchsgüterproduzenten	341	28 230	4 211 031	265	205 956	7 296	4,9
C	Bergbau und Gewinnung von Steinen und Erden	35	706	80 825	26	3 711	5 257	4,6
10	Kohlenbergbau, Torfgewinnung	-	-	-	-	-	-	-
11	Gewinnung von Erdöl und Erdgas, Erbringung damit verbundener Dienstleistungen	1	.	.	1	.	.	.
14	Gewinnung von Steinen und Erden, sonstiger Bergbau	34	.	.	25	.	.	.
D	Verarbeitendes Gewerbe	1 750	142 896	22 712 758	1 408	1 106 779	7 745	4,9
15	Ernährungsgewerbe	212	17 727	2 899 441	172	168 441	9 502	5,8
16	Tabakverarbeitung	3	.	.	2	.	.	.
17	Textilgewerbe	42	2 891	244 301	31	9 012	3 117	3,7
18	Bekleidungs-gewerbe	6	158	4 986	2	.	.	.
19	Ledergewerbe	12	.	.	6	.	.	.
20	Holzgewerbe (ohne Herstellung von Möbeln)	40	3 093	751 609	36	35 784	11 569	4,8
21	Papiergewerbe	27	2 929	553 151	21	53 499	18 265	9,7
22	Verlags-gewerbe, Druck-gewerbe, Vervielfältigung von bespielten Ton-, Bild- und Datenträgern	51	4 331	665 958	40	17 491	4 038	2,6
23	Kokerei, Mineralölverarbeitung, Herstellung und Verarbeitung von Spalt- und Brutstoffen	-	-	-	-	-	-	-
24	Herstellung von chemischen Erzeugnissen	43	5 202	934 676	37	47 075	9 049	5,0
25	Herstellung von Gummi- und Kunststoffwaren	175	12 924	1 864 058	141	136 474	10 560	7,3
26	Glas-gewerbe, Herstellung von Keramik, Verarbeitung von Steinen und Erden	150	9 861	1 187 533	117	68 604	6 957	5,8
27	Metallerzeugung und -bearbeitung	30	4 230	820 049	25	36 910	8 726	4,5
28	Herstellung von Metallerzeugnissen	301	19 436	2 143 287	244	172 106	8 855	8,0
29	Maschinenbau	228	15 419	1 694 697	181	62 558	4 057	3,7
30	Herstellung von Büro-maschinen, Datenver- arbeitungsgeräten und -einrichtungen	13	1 185	.	12	.	.	.
31	Herstellung von Geräten der Elektrizitäts- erzeugung, -verteilung u.Ä.	95	12 114	2 135 966	82	99 161	8 186	4,6
32	Rundfunk- und Nachrichtentechnik	41	4 138	562 888	36	28 522	6 893	5,1
33	Medizin-, Mess-, Steuer- und Regelungs- technik, Optik, Herstellung von Uhren	111	8 656	1 123 035	92	40 970	4 733	3,6
34	Herstellung von Kraftwagen und Kraftwagenteilen	69	10 569	2 558 394	59	90 349	8 548	3,5
35	Sonstiger Fahrzeugbau	7	529	45 200	5	840	1 588	1,9
36	Herstellung von Möbeln, Schmuck, Musik- instrumenten, Sportgeräten, Spielwaren u.s.E.	86	6 452	681 643	61	20 395	3 161	3,0
37	Recycling	8	262	37 764	6	2 191	8 361	5,8

**2. Bruttoanlageinvestitionen in Betrieben des Bergbaus und Verarbeitenden Gewerbes 2004
nach Wirtschaftszweigen**

WZ 2003	Land Hauptgruppe Wirtschaftsabteilung	Betriebe		Bruttoanlageinvestitionen			Darunter		
		ins- gesamt	darunter mit Investi- tionen	ins- gesamt	davon			selbst - erstellte Anlagen (auch Gebäude)	bebaute Grund- stücke und gebraucht erworbene Bauten
					bebaute Grund- stücke und Bauten	Grund- stücke ohne Bauten	Masch., masch. Anlagen, Betriebs- und Geschäfts- ausstattung		
		Anzahl	1 000 EUR						
C-D	Thüringen	1 785	1 434	1 110 490	139 353	4 674	966 463	35 027	.
.	Vorleistungsgüterproduzenten / Energie	835	686	659 937	80 158	2 956	576 823	20 535	2 014
.	Investitionsgüterproduzenten	513	413	211 945	28 017	587	183 340	9 529	.
.	Gebrauchsgüterproduzenten	96	70	32 651	.	.	30 979	.	-
.	Verbrauchsgüterproduzenten	341	265	205 956	.	.	175 320	.	.
C	Bergbau und Gewinnung von Steinen und Erden	35	26	3 711	.	.	3 223	-	-
10	Kohlenbergbau, Torfgewinnung	-	-	-	-	-	-	-	-
11	Gewinnung von Erdöl und Erdgas, Erbringung damit verbundener Dienstleistungen	1	1
14	Gewinnung von Steinen und Erden, sonstiger Bergbau	34	25
D	Verarbeitendes Gewerbe	1 750	1 408	1 106 779	.	.	963 240	35 027	.
15	Ernährungsgewerbe	212	172	168 441	.	.	144 044	.	.
16	Tabakverarbeitung	3	2
17	Textilgewerbe	42	31	9 012	.	.	6 170	.	.
18	Bekleidungsgewerbe	6	2	.	-	-	.	-	-
19	Ledergewerbe	12	6	.	.	-	.	.	-
20	Holzgewerbe (ohne Herstellung von Möbeln)	40	36	35 784	.	.	33 320	.	-
21	Papiergewerbe	27	21	53 499	.	-	.	422	-
22	Verlagsgewerbe, Druckgewerbe, Vervielfältigung von bespielten Ton-, Bild- und Datenträgern	51	40	17 491	.	-	.	.	-
23	Kokerei, Mineralölverarbeitung, Herstellung und Verarbeitung von Spalt- und Brutstoffen	-	-	-	-	-	-	-	-
24	Herstellung von chemischen Erzeugnissen	43	37	47 075	.	.	38 853	.	-
25	Herstellung von Gummi- und Kunststoffwaren	175	141	136 474	15 183	402	120 889	2 533	.
26	Glasgewerbe, Herstellung von Keramik, Verarbeitung von Steinen und Erden	150	117	68 604	6 704	502	61 398	1 121	.
27	Metallerzeugung und -bearbeitung	30	25	36 910	.	.	32 791	1 201	.
28	Herstellung von Metallerzeugnissen	301	244	172 106	.	.	146 375	7 946	357
29	Maschinenbau	228	181	62 558	.	.	55 475	4 050	.
30	Herstellung von Büromaschinen, Datenver- arbeitungsgeräten und -einrichtungen	13	12	.	.	-	2 078	.	-
31	Herstellung von Geräten der Elektrizitäts- erzeugung, -verteilung u.Ä.	95	82	99 161	.	.	86 371	4 589	.
32	Rundfunk- und Nachrichtentechnik	41	36	28 522	1 017	-	27 506	438	.
33	Medizin-, Mess-, Steuer- und Regelungs- technik, Optik, Herstellung von Uhren	111	92	40 970	.	.	39 075	.	-
34	Herstellung von Kraftwagen und Kraftwagenteilen	69	59	90 349	.	.	85 182	1 917	-
35	Sonstiger Fahrzeugbau	7	5	840	.	-	.	.	-
36	Herstellung von Möbeln, Schmuck, Musik- instrumenten, Sportgeräten, Spielwaren u.s.E.	86	61	20 395	.	.	17 786	210	-
37	Recycling	8	6	2 191	.	-	.	-	-

3. Zugänge an gemieteten und gepachteten Sachanlagen in Betrieben des Bergbaus und Verarbeitenden Gewerbes 2004 nach Wirtschaftszweigen

WZ 2003	Land Hauptgruppe Wirtschaftsabteilung	Betriebe		Zugänge an neu gemieteten und gepachteten neuen Sachanlagen		
		insgesamt	mit Mietinvestitionen	insgesamt	davon	
					Grundstücke mit Geschäfts-, Fabrik-, Wohn- und anderen Bauten	Maschinen, maschinelle Anlagen und Betriebs- ausstattung
		Anzahl		1 000 EUR		
	1995	1 262	190	61 608	22 330	39 277
	2000	1 606	263	78 806	32 102	46 704
	2001	1 676	303	67 781	10 562	57 219
	2002	1 724	262	75 818	.	.
	2003	1 823	315	62 883	7 480	55 403
	2004	1 785	302	94 520	14 166	80 354
.	Vorleistungsgüterproduzenten / Energie	835	126	45 106	10 730	34 376
.	Investitionsgüterproduzenten	513	101	29 155	.	.
.	Gebrauchsgüterproduzenten	96	18	.	.	1 851
.	Verbrauchsgüterproduzenten	341	57	17 114	.	.
C	Bergbau und Gewinnung von Steinen und Erden	35	2	.	.	.
10	Kohlenbergbau, Torfgewinnung					
11	Gewinnung von Erdöl und Erdgas, Erbringung damit verbundener Dienstleistungen	1	-	-	-	-
14	Gewinnung von Steinen und Erden, sonstiger Bergbau	34	2	.	.	.
D	Verarbeitendes Gewerbe	1 750	300	.	.	.
15	Ernährungsgewerbe	212	36	14 155	.	.
16	Tabakverarbeitung	3	-	-	-	-
17	Textilgewerbe	42	5	.	-	.
18	Bekleidungs-gewerbe	6	-	-	-	-
19	Ledergewerbe	12	2	.	-	.
20	Holzgewerbe (ohne Herstellung von Möbeln)	40	1	.	-	.
21	Papiergewerbe	27	4	136	-	136
22	Verlags-gewerbe, Druck-gewerbe, Vervielfältigung von bespielten Ton-, Bild- und Datenträgern	51	8	.	-	.
23	Kokerei, Mineralölverarbeitung, Herstellung und Verarbeitung von Spalt- und Brutstoffen	-	-	-	-	-
24	Herstellung von chemischen Erzeugnissen	43	8	4 604	.	.
25	Herstellung von Gummi- und Kunststoffwaren	175	33	11 124	.	.
26	Glas-gewerbe, Herstellung von Keramik, Verarbeitung von Steinen und Erden	150	24	4 770	.	.
27	Metallerzeugung und -bearbeitung	30	3	.	-	.
28	Herstellung von Metallerzeugnissen	301	47	.	5 488	.
29	Maschinenbau	228	48	8 381	.	.
30	Herstellung von Büromaschinen, Datenver- arbeitungsgeräten und -einrichtungen	13	4	.	-	.
31	Herstellung von Geräten der Elektrizitäts- erzeugung, -verteilung u.Ä.	95	17	3 028	.	.
32	Rundfunk- und Nachrichtentechnik	41	5	.	-	.
33	Medizin-, Mess-, Steuer- und Regelungs- technik, Optik, Herstellung von Uhren	111	24	2 946	-	2 946
34	Herstellung von Kraftwagen und Kraftwagenteilen	69	15	.	-	.
35	Sonstiger Fahrzeugbau	7	-	-	-	-
36	Herstellung von Möbeln, Schmuck, Musik- instrumenten, Sportgeräten, Spielwaren u.s.E.	86	15	.	.	1 446
37	Recycling	8	1	.	-	.

**4. Betriebe, Umsatz und Bruttoanlageinvestitionen im Bergbau und Verarbeitenden Gewerbe 1995, 2000, 2003 und 2004
nach Beschäftigtengrößenklassen**

Beschäftigtengrößenklasse	Betriebe	Umsatz	Betriebe mit Investitionen	Bruttoanlageinvestitionen					
				insgesamt	davon			je Beschäftigten	im Verhältnis zum Umsatz
					bebaute Grundstücke und Bauten	Grundstücke ohne Bauten	Masch., masch. Anlagen, Betriebs- und Geschäftsausstattung		
Anzahl	1000 EUR	Anzahl	1 000 EUR				EUR	Prozent	
2004									
unter 50	974	2 862 871	703	125 019	15 112	1 796	108 111	4 467	4,4
50 - 99	439	3 477 961	384	228 950	35 896	1 001	192 053	7 404	6,6
100 - 249	279	6 563 916	263	414 431	44 990	784	368 657	9 631	6,3
250 - 499	69	5 508 137	62	193 145	.	.	159 992	8 581	3,5
500 - 999	20	.	19
1000 und mehr	4	.	3	.	.	-	.	.	.
insgesamt	1 785	22 793 584	1 434	1 110 490	139 353	4 674	966 463	7 733	4,9
2003									
unter 50	1 005	2 597 835	752	123 988	21 457	1 482	101 048	4 357	4,8
50 - 99	442	3 337 358	388	216 558	33 753	1 043	181 762	7 007	6,5
100 - 249	289	6 535 893	263	361 449	35 666	2 392	323 391	8 103	5,5
250 - 499	63	3 422 081	55	149 539	.	.	137 622	7 260	4,4
500 - 999	20	.	19	.	10 051
1000 und mehr	4	.	3	.	.	-	.	.	.
insgesamt	1 823	21 243 340	1 480	994 426	112 559	5 832	876 035	6 918	4,7
2000									
unter 50	830	2 166 429	683	170 492	41 728	2 114	126 650	6 669	7,9
50 - 99	430	3 004 849	390	286 837	41 076	2 489	243 272	9 600	9,5
100 - 249	269	5 305 326	245	376 131	54 860	1 523	319 748	8 846	7,1
250 - 499	57	3 191 879	55	197 844	.	.	178 342	10 248	6,2
500 - 999	16	.	16	120 135	.	.	113 528	11 290	.
1000 und mehr	4	.	4	102 913	.	.	97 474	17 331	.
insgesamt	1 606	18 700 547	1 393	1 254 352r	165 117r	10 221r	1 079 014r	9 371	6,7
1995									
unter 50	663	1 686 069	575	178 627	47 550	7 011	124 066	8 898	10,6
50 - 99	306	1 759 831	281	213 834	61 760	1 945	150 129	10 112	12,2
100 - 249	226	3 296 603	214	361 303	84 840	3 091	273 371	10 270	11,0
250 - 499	51	2 118 798	47	137 248	.	.	123 525	7 996	6,5
500 - 999	11	.	9
1000 und mehr	5	.	5	.	.	-	.	.	.
insgesamt	1 262	11 319 999	1 131	1 058 836	235 990r	13 458	809 388	9 689	9,4

5. Komplexübersicht der Bruttoanlageinvestitionen in Betrieben des Bergbaus und Verarbeitenden Gewerbes 2004 nach Kreisen

Jahr Kreisfreie Stadt Landkreis Land	Betriebe	Beschäftigte	Umsatz	Betriebe mit Investi- tionen	Bruttoanlageinvestitionen		
					ins- gesamt	je Beschäf- tigten	im Ver- hältnis zum Umsatz
					Anzahl	Personen	1 000 EUR
1995	1 262	109 282	11 319 999	1 131	1 058 836	9 689	9,4
2000	1 606	133 848	18 700 547	1 393	1 254 352r	9 371	6,7
2001	1 676	138 361	19 422 052	1 410	1 943 344	14 045	10,0
2002	1 724	138 701	19 479 666	1 409	1 192 128	8 595	6,1
2003	1 823	143 735	21 243 340	1 480	994 426	6 918	4,7
2004	1 785	143 602	22 793 584	1 434	1 110 490	7 733	4,9
Stadt Erfurt	86	6 341	961 058	61	36 670	5 783	3,8
Stadt Gera	40	2 579	278 244	34	13 549	5 254	4,9
Stadt Jena	59	6 778	1 045 090	51	44 491	6 564	4,3
Stadt Suhl	25	2 194	279 136	22	14 166	6 457	5,1
Stadt Weimar	22	1 854	259 937	18	.	.	.
Stadt Eisenach	17	5 815	.	15	.	.	.
Eichsfeld	96	6 925	843 609	82	58 060	8 384	6,9
Nordhausen	53	3 955	542 462	44	17 598	4 450	3,2
Wartburgkreis	147	12 786	1 813 920	120	103 833	8 121	5,7
Unstrut-Hainich-Kreis	80	5 478	683 881	62	45 515	8 309	6,7
Kyffhäuserkreis	42	3 504	403 564	34	25 857	7 379	6,4
Schmalkalden-Meiningen	154	10 431	1 275 104	121	92 393	8 858	7,2
Gotha	134	11 314	1 787 222	106	122 751	10 850	6,9
Sömmerda	55	4 762	.	44	49 803	10 458	.
Hildburghausen	74	5 288	772 011	62	47 436	8 971	6,1
Ilm-Kreis	115	8 135	1 164 801	93	50 018	6 148	4,3
Weimarer Land	61	4 394	647 146	48	50 173	11 419	7,8
Sonneberg	83	6 082	664 615	63	53 901	8 862	8,1
Saalfeld-Rudolstadt	100	8 437	1 409 430	83	47 579	5 639	3,4
Saale-Holzland-Kreis	92	5 755	727 801	75	27 684	4 811	3,8
Saale-Orla-Kreis	89	9 209	1 489 815	71	51 592	5 602	3,5
Greiz	93	6 061	784 042	70	38 675	6 381	4,9
Altenburger Land	68	5 525	875 699	55	52 304	9 467	6,0
kreisfreie Städte	249	25 561	.	201	175 316	6 859	.
Landkreise	1 536	118 041	.	1 233	935 174	7 922	.

**6. Bruttoanlageinvestitionen in Betrieben des Bergbaus und Verarbeitenden Gewerbes 2004
nach Kreisen**

Jahr Kreisfreie Stadt Landkreis Land	Betriebe		Bruttoanlageinvestitionen				Darunter	
	ins- gesamt	darunter mit Investi- tionen	ins- gesamt	davon			selbst -erstellte Anlagen (auch Gebäude)	bebaute Grundstücke und gebraucht erworbene Bauten
				bebaute Grundstücke und Bauten	Grund- stücke ohne Bauten	Maschinen, masch. Anlagen, Betriebs- und Geschäfts- ausstattung		
	Anzahl		1 000 EUR					
1995	1 262	1 131	1 058 836	235 990r	13 458	809 388	78 438	13 110
2000	1 606	1 393	1 254 352r	165 117r	10 221r	1 079 014r	47 586r	11 585r
2001	1 676	1 410	1 943 344	196 310	5 806	1 741 228	59 837	7 197
2002	1 724	1 409	1 192 128	175 762	5 029	1 011 337	69 656	10 900
2003	1 823	1 480	994 426	112 559	5 832	876 035	51 750	6 146
2004	1 785	1 434	1 110 490	139 353	4 674	966 463	35 027	.
Stadt Erfurt	86	61	36 670	.	.	35 691	.	.
Stadt Gera	40	34	13 549	.	.	12 806	.	.
Stadt Jena	59	51	44 491	.	.	40 259	.	.
Stadt Suhl	25	22	14 166	.	.	9 856	.	.
Stadt Weimar	22	18
Stadt Eisenach	17	15
Eichsfeld	96	82	58 060	.	.	47 820	231	.
Nordhausen	53	44	17 598	.	.	15 756	1 002	.
Wartburgkreis	147	120	103 833	.	.	94 249	1 955	.
Unstrut-Hainich-Kreis	80	62	45 515	.	.	37 626	993	.
Kyffhäuserkreis	42	34	25 857	.	.	18 763	.	.
Schmalkalden-Meiningen	154	121	92 393	.	.	81 183	1 590	.
Gotha	134	106	122 751	18 550	344	103 857	4 444	.
Sömmerda	55	44	49 803	.	.	33 038	.	.
Hildburghausen	74	62	47 436	.	.	42 880	851	.
Ilm-Kreis	115	93	50 018	.	.	45 353	872	.
Weimarer Land	61	48	50 173	.	.	35 471	1 345	.
Sonneberg	83	63	53 901	3 483	375	50 044	1 077	.
Saalfeld-Rudolstadt	100	83	47 579	.	.	43 078	2 687	.
Saale-Holzland-Kreis	92	75	27 684	.	.	26 637	.	.
Saale-Orla-Kreis	89	71	51 592	.	.	48 741	2 518	.
Greiz	93	70	38 675	.	.	36 658	.	.
Altenburger Land	68	55	52 304	.	.	40 863	1 096	.
kreisfreie Städte	249	201	175 316	10 494	378	164 444	5 732	.
Landkreise	1 536	1 233	935 174	128 859	4 296	802 019	29 295	5 465