

Statistischer Bericht

E I - m 2 / 04

Indizes der Produktion
und der Produktivität
für das Produzierende Gewerbe
in Thüringen
Januar 2001 - Februar 2004

Bestell - Nr. 05 111



Thüringer Landesamt für Statistik

Herausgeber:
Thüringer Landesamt für Statistik
Europaplatz 3, 99091 Erfurt
Postfach 90 01 63, 99104 Erfurt

Telefon: 0361 37-84642/84647
Telefax: 0361 37-84699
Internet: <http://www.tls.thueringen.de>
E-Mail: auskunft@tls.thueringen.de

Auskunft erteilt:
Referat: Indizes, Energie,
Handwerk, Umwelt
Telefon: 03681 354-242

Herausgegeben im Juli 2004

Heft-Nr.: 212 / 04
Preis: 3,75 EUR

© Thüringer Landesamt für Statistik, Erfurt, 2004

Für nichtgewerbliche Zwecke sind Vervielfältigung und unentgeltliche Verbreitung, auch auszugsweise, mit Quellenangabe gestattet. Die Verbreitung, auch auszugsweise, über elektronische Systeme/Datenträger bedarf der vorherigen Zustimmung.
Alle übrigen Rechte bleiben vorbehalten.

Inhaltsverzeichnis

	Seite
Vorbemerkungen	2
Aktuelle Ergebnisse	3
Grafiken	
1. Index der Produktion im Produzierenden Gewerbe	4
2. Index der Produktion im Bergbau und Verarbeitenden Gewerbe	4
3. Index der Produktion im Bergbau und Verarbeitenden Gewerbe nach Hauptgruppen	5
4. Index der Produktion im Bauhauptgewerbe	7
5. Index der Arbeitsproduktivität im Bergbau und Verarbeitenden Gewerbe	8
Tabellen	
1. Index der Produktion im Produzierenden Gewerbe nach Wirtschaftsbereichen	9
2. Index der Produktion im Bergbau und Verarbeitenden Gewerbe nach Hauptgruppen	10
3. Index der Arbeitsproduktivität im Bergbau und Verarbeitenden Gewerbe nach Hauptgruppen	11
4. Index der Produktion im Produzierenden Gewerbe nach Wirtschaftszweigen	12
5. Index der Arbeitsproduktivität im Bergbau und Verarbeitenden Gewerbe nach Wirtschaftszweigen	14
6. Nachrichtlich: Index der Produktion im Produzierenden Gewerbe in Deutschland	16

Vorbemerkungen

Aus Gründen einer möglichst zeitnahen Darstellung der wirtschaftlichen Entwicklung wird bei der Berechnung von Indizes in regelmäßigen Abständen das Basisjahr aktualisiert. Die Ermittlung und Veröffentlichung der vorliegenden Indizes für das Produzierende Gewerbe erfolgt auf der Basis des Jahres 2000.

Index der Produktion für das Produzierende Gewerbe

Das Produzierende Gewerbe insgesamt setzt sich zusammen aus der Energieversorgung, dem Bergbau, dem Verarbeitenden Gewerbe und dem Baugewerbe.

Der Index der Produktion wird für die Wirtschaftszweige des Produzierenden Gewerbes (ohne Fernwärmeversorgung und Ausbaugewerbe) berechnet und soll die Entwicklung der Eigenleistung für einen Wirtschaftszweig zu Preisen des Basisjahres beschreiben.

Die Mehrzahl der Daten stammt seit Januar 1999 aus der monatlichen Produktionserhebung. In diese sind für jeden Wirtschaftszweig (WZ-4-Steller) die Betriebe mit dem größten Produktionswert einbezogen, wobei so viele Betriebe ausgewählt werden, dass für jeden Wirtschaftszweig mindestens 75 Prozent der Gesamtproduktion repräsentiert wird ¹⁾.

Als Produktion wird grundsätzlich die Menge ausgewiesen, die im Berichtsmonat fertig gestellt worden ist. In den Wert nicht mit einbezogen sind die in Rechnung gestellte Umsatzsteuer und Verbrauchssteuer sowie gesondert in Rechnung gestellte Frachtkosten.

Die Angaben für die Betriebe des Bauhauptgewerbes bzw. der Elektrizitätsversorgung werden den entsprechenden Monatsberichten entnommen.

Der Index wird für fachliche Betriebsteile berechnet, Basisjahr ist das Jahr 2000.

Die fachliche Gliederung entspricht der WZ 2003. Für die Ermittlung der Nettoproduktionswerte wurde auf die entsprechenden Wertschöpfungsanteile aus der Kostenstrukturerhebung 2000 zurückgegriffen.

Der Nachweis der Indizes erfolgt ab 2003 nur noch kalendermonatlich.

Index der Arbeitsproduktivität im Bergbau und Verarbeitenden Gewerbe

Unter Produktivität versteht man das Verhältnis des Produktionsausstoßes (Output) zum Einsatz (Input) an Produktionsfaktoren. Bezogen auf den Produktionsfaktor Arbeit definiert sich demzufolge die „Arbeitsproduktivität“ als Verhältnis des Produktionsergebnisses zum eingesetzten Arbeitsvolumen.

Als Repräsentant der Output-Komponente wird der Index der Produktion verwendet. Die Entwicklung des Produktionsfaktors Arbeit wird an Hand der tatsächlich geleisteten Arbeitsstunden aller tätigen Personen dargestellt:

Während die Angaben zur Ausprägung des Arbeitsvolumens ab 2003 direkt aus dem Monatsbericht im Bergbau und Verarbeitenden Gewerbe vorliegen, wurden die Angaben zu den Vorjahren geschätzt.

Für die Berechnung des Indexes der Arbeitsproduktivität werden in einem ersten Schritt monatlich eine Messzahl für die Komponente des Arbeitsvolumens pro Wirtschaftszweig bzw. Aggregationsstufe gebildet. Anschließend wird das Produktionsergebnis, repräsentiert durch den Index der Produktion, zur entsprechenden Messzahl des Arbeitsvolumens ins Verhältnis gesetzt.

Ein Nachweis der neuen Hauptgruppe „Energie“ beim Index der Arbeitsproduktivität ist nicht möglich, da für die zu dieser Hauptgruppe gehörenden Wirtschaftszweige des Bergbaus und Verarbeitenden Gewerbes sowie der Energieversorgung die Angaben zum eingesetzten Arbeitsvolumen nicht vollständig erhoben werden.

Hinweise

1. Die Indizes werden z.Zt. auf der Basis 2000 berechnet, d.h. der Index für diesen Zeitraum entspricht 100 Prozent.
2. Veränderungsdaten größer/gleich 1000 Prozent werden mit 999,9 Prozent ausgewiesen.
3. Die Abgrenzung der Hauptgruppen entspricht der „Verordnung (EG) Nr. 586/2001 der Kommission vom 26. März 2001 zur Durchführung der Verordnung (EG) Nr. 1165/98 des Rates über Konjunkturstatistiken: Definition der industriellen Hauptgruppen (MIGS)“
4. Ab dem Berichtsmonat Januar 2004 werden in diesem Statistischen Bericht nachrichtlich auch Indizes der Produktion für Deutschland veröffentlicht. Diese Angaben sind der jeweils aktuellsten Internetveröffentlichung des Statistischen Bundesamtes entnommen. Veränderungsdaten zum Vormonat und für den kumulativen Berichtszeitraum resultieren aus eigenen Berechnungen.

1) Vergleiche Detlev Ewald „Zur Neukonzeption der Produktionsstatistiken“, Statistische Monatshefte Thüringen, Thüringer Landesamt für Statistik, Februar 1999, Seite 33 ff.

Zeichenerklärung

- nichts vorhanden (genau Null)
- 0 weniger als die Hälfte von 1 in der letzten besetzten Stelle, jedoch mehr als nichts

Abkürzungen

- MD Monatsdurchschnitt im Jahr
- Vorj. Vorjahr
- u.Ä. und Ähnliches

Aktuelle Ergebnisse

Der Monat Februar war durch eine Produktionssteigerung im **Bergbau und Verarbeitenden Gewerbe** und im **Bauhauptgewerbe** gegenüber dem vergleichbaren Vorjahresmonat gekennzeichnet.

Gemessen am **Index der Produktion** wurde im Februar in den Betrieben des Bergbaus und Verarbeitenden Gewerbes 2,6 Prozent mehr als im Vormonat und 17,7 Prozent mehr als im Februar 2003 produziert. Damit lag das Produktionsvolumen in den ersten zwei Monaten dieses Jahres um durchschnittlich 16,9 Prozent über dem des vergleichbaren Vorjahreszeitraums.

Den deutlichsten Produktionszuwachs gegenüber den ersten beiden Monaten des Jahres 2003 konnten die **Vorleistungsgüterproduzenten** verbuchen. Diese Betriebe realisierten bis Ende Februar einen um durchschnittlich 21,5 Prozent höheren Produktionsausstoß als im vergleichbaren Vorjahreszeitraum.

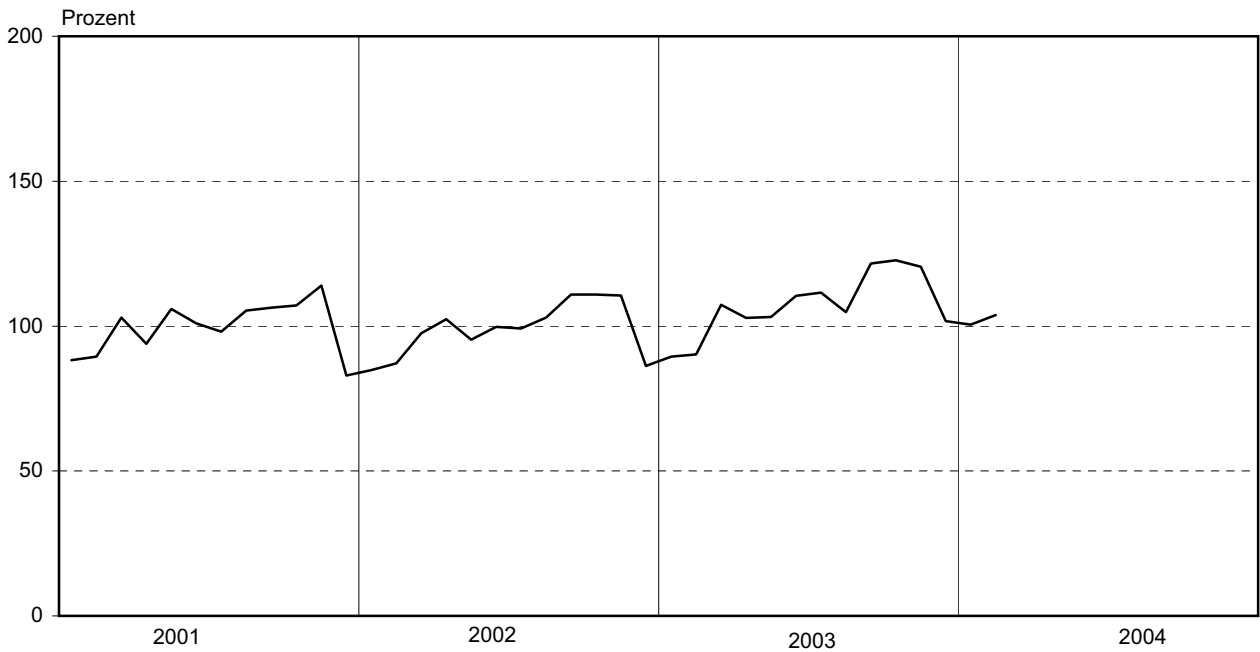
Auch die anderen Betriebe konnten seit Jahresbeginn zum Teil deutliche Steigerungsraten gegenüber dem Vorjahr vermelden. Die Hersteller von **Verbrauchsgütern** und **Investitionsgütern** verzeichneten seit Jahresbeginn einen spürbaren Produktionsanstieg gegenüber dem Vorjahreszeitraum (+ 14,2 bzw. 14,0 Prozent). Die Betriebe der Hauptgruppe **Energie** produzierten bis Februar 12,2 Prozent mehr als im Vorjahr. Das von den **Gebrauchsgüterproduzenten** realisierte Produktionsvolumen lag um 1,2 Prozent über dem Durchschnitt des vergleichbaren Vorjahreszeitraumes.

Bezogen auf die geleisteten Arbeitsstunden lag der **Index der Arbeitsproduktivität** im Februar bei 124,9 Prozent. Damit erhöhte sich die Produktivität in den ersten beiden Monaten um 14,5 Prozent gegenüber dem Vorjahr.

Im Februar war gegenüber dem Vormonat ein Produktionsanstieg im **Bauhauptgewerbe** um 8,9 Prozent zu verzeichnen. Im Vergleich zum entsprechenden Vorjahresmonat bedeutete dies einen Anstieg um 4,0 Prozent. Damit realisierten die Betriebe in den Monaten Januar und Februar ein um durchschnittlich 3,2 Prozent geringeres Produktionsvolumen als im Jahr zuvor.

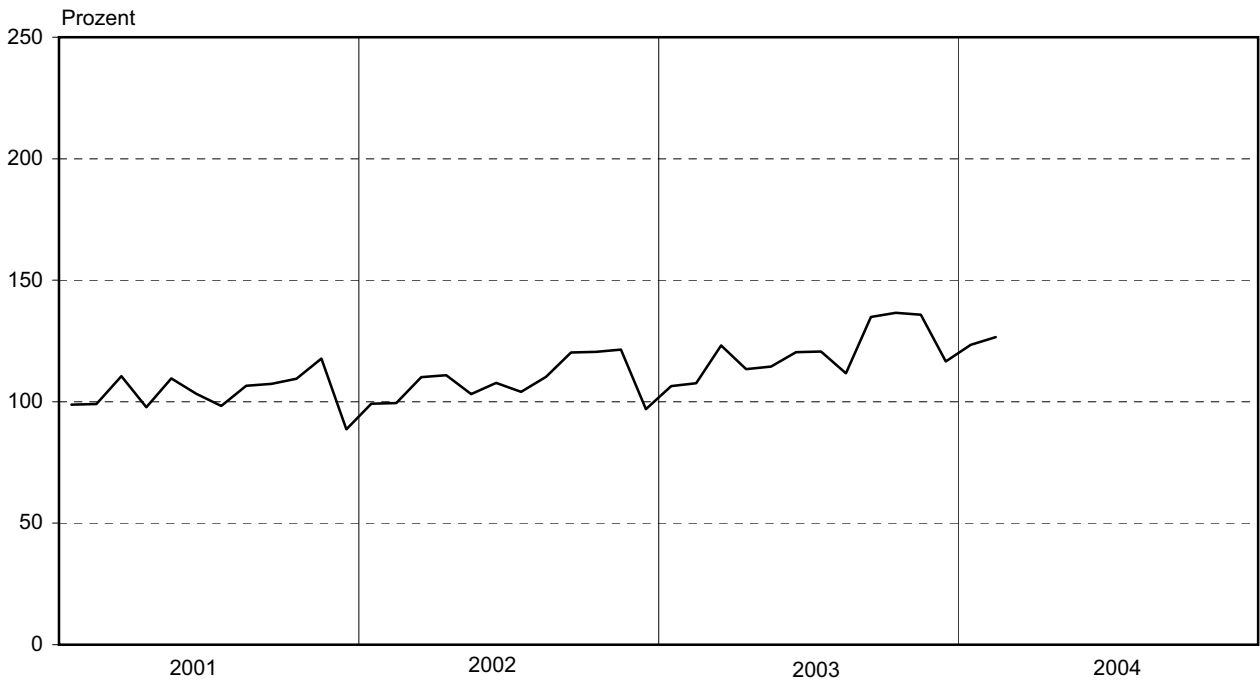
1. Index der Produktion im Produzierenden Gewerbe

Basis: 2000



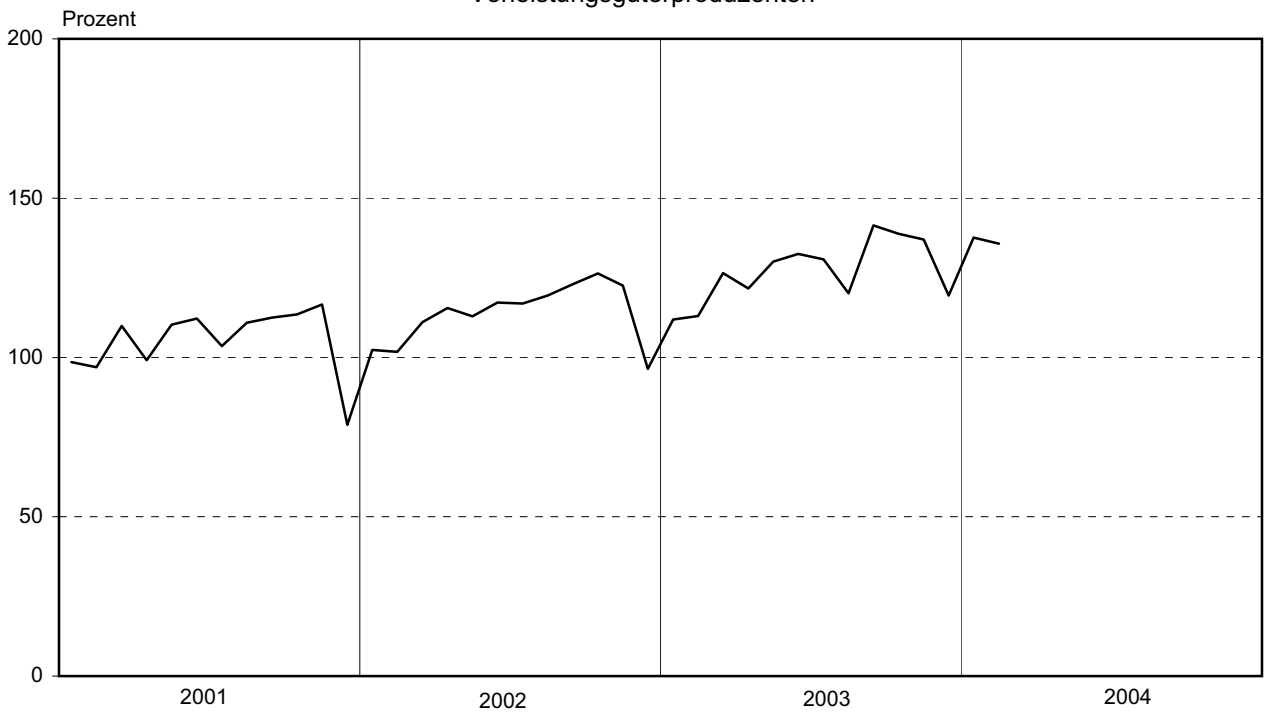
2. Index der Produktion im Bergbau und Verarbeitenden Gewerbe

Basis: 2000

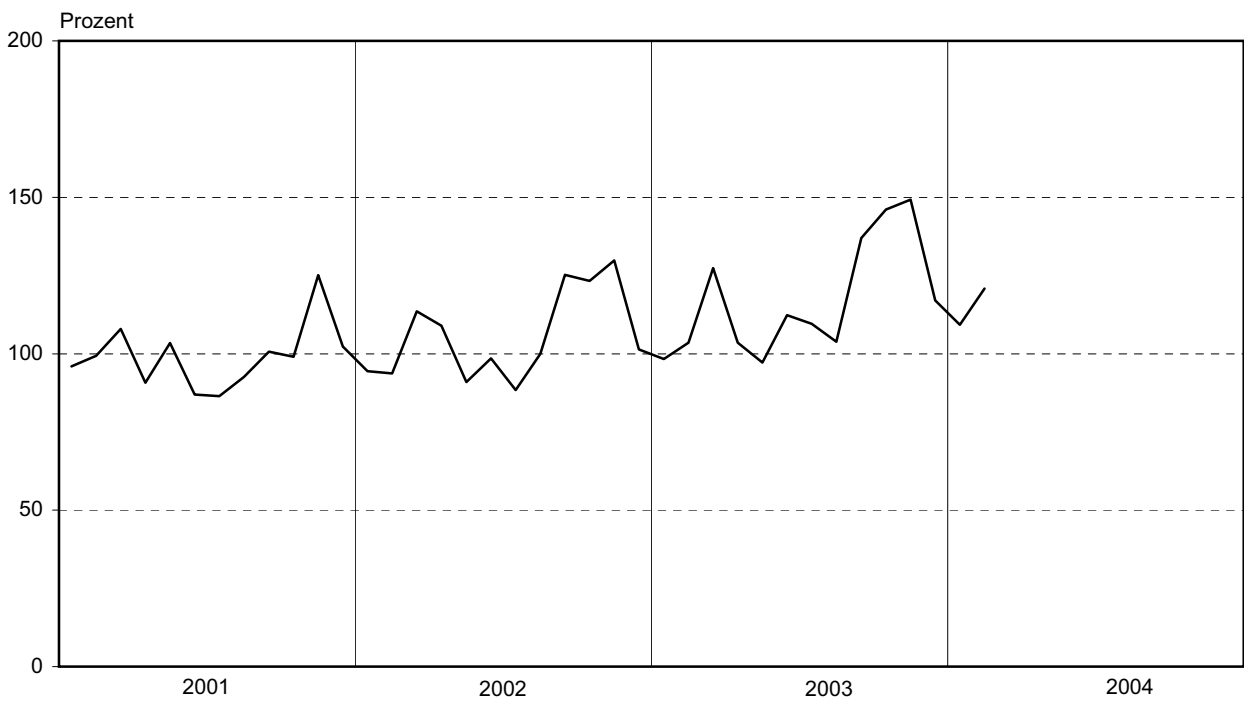


3. Index der Produktion im Bergbau und Verarbeitenden Gewerbe nach Hauptgruppen Basis: 2000

Vorleistungsgüterproduzenten

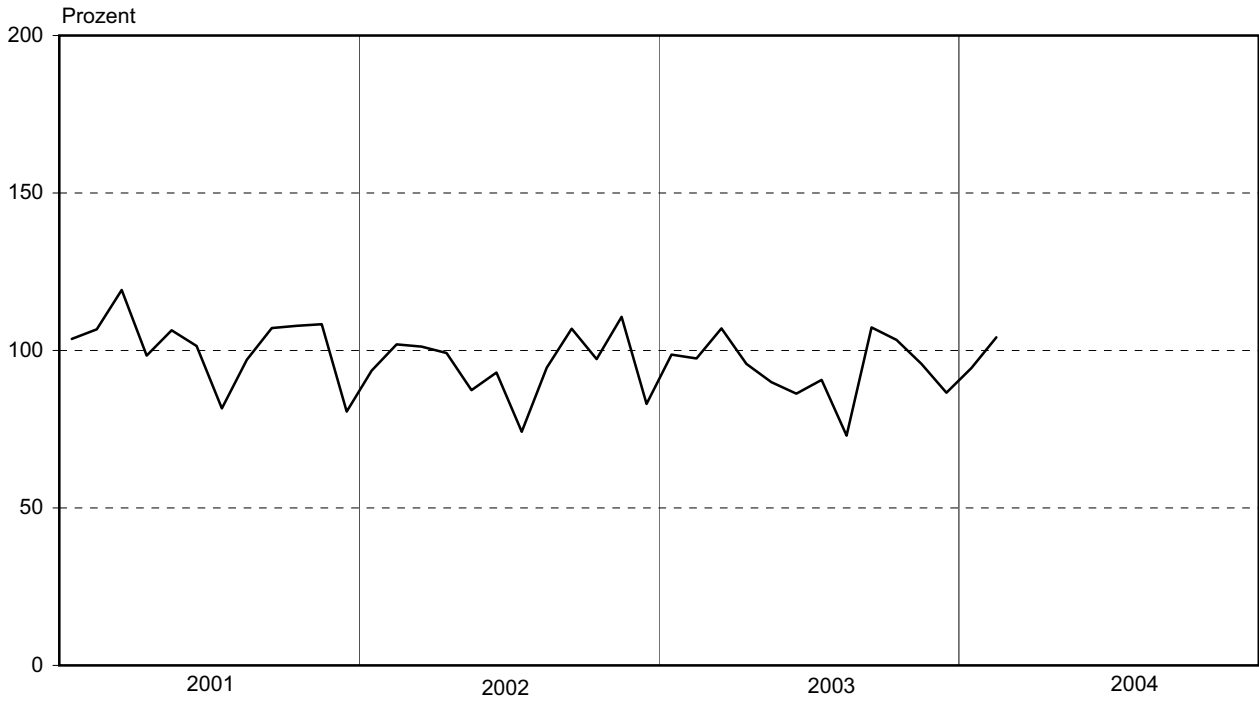


Investitionsgüterproduzenten

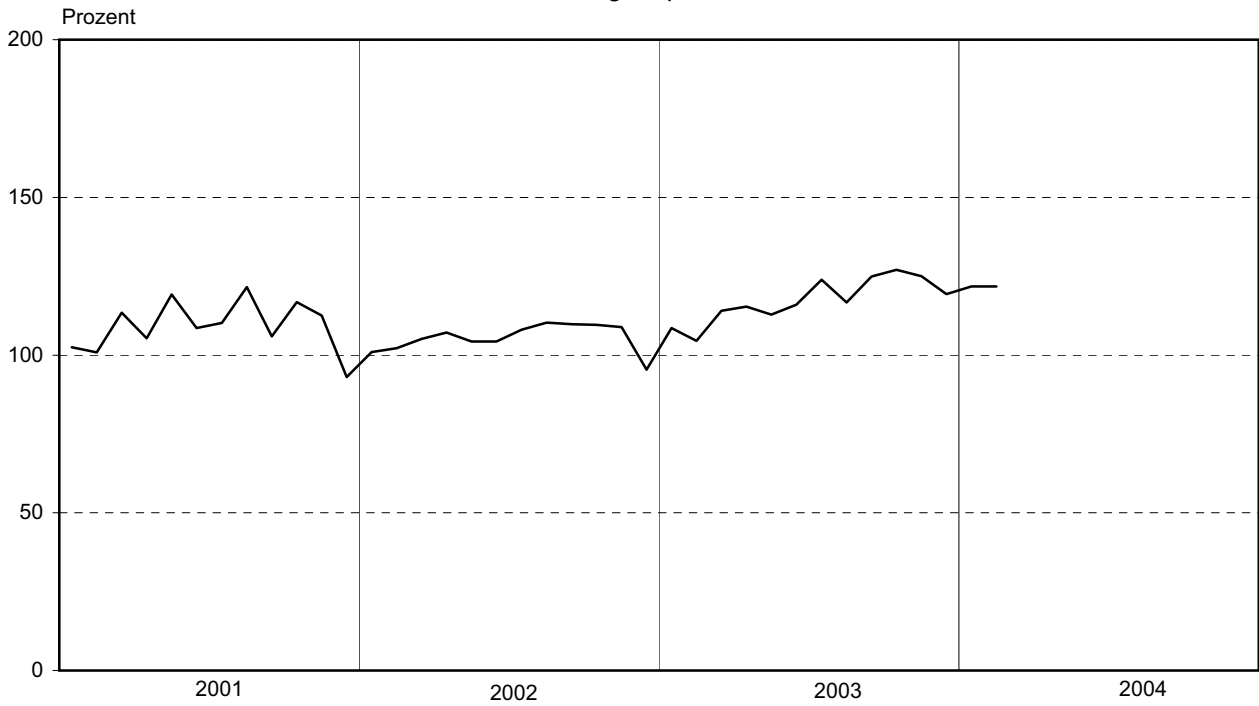


Noch: 3. Index der Produktion im Bergbau und Verarbeitenden Gewerbe
nach Hauptgruppen
Basis: 2000

Gebrauchsgüterproduzenten

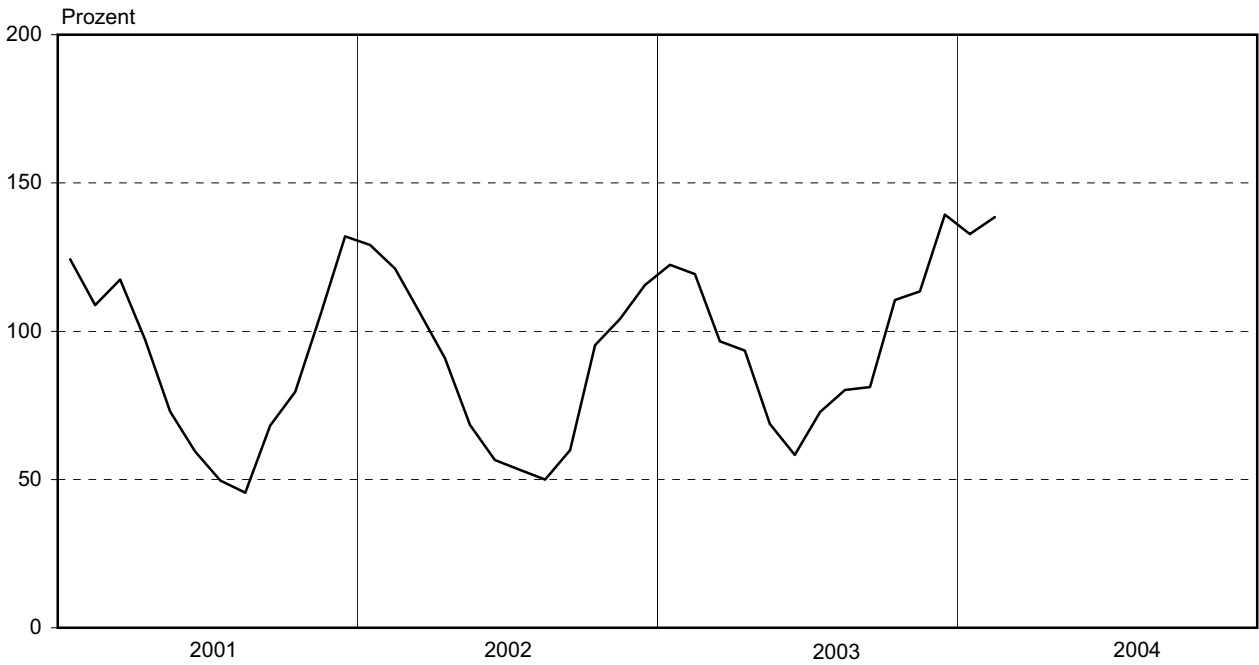


Verbrauchsgüterproduzenten



3. Index der Produktion im Bergbau und Verarbeitenden Gewerbe
nach Hauptgruppen
Basis: 2000

Energie



4. Index der Produktion im Bauhauptgewerbe
Basis: 2000

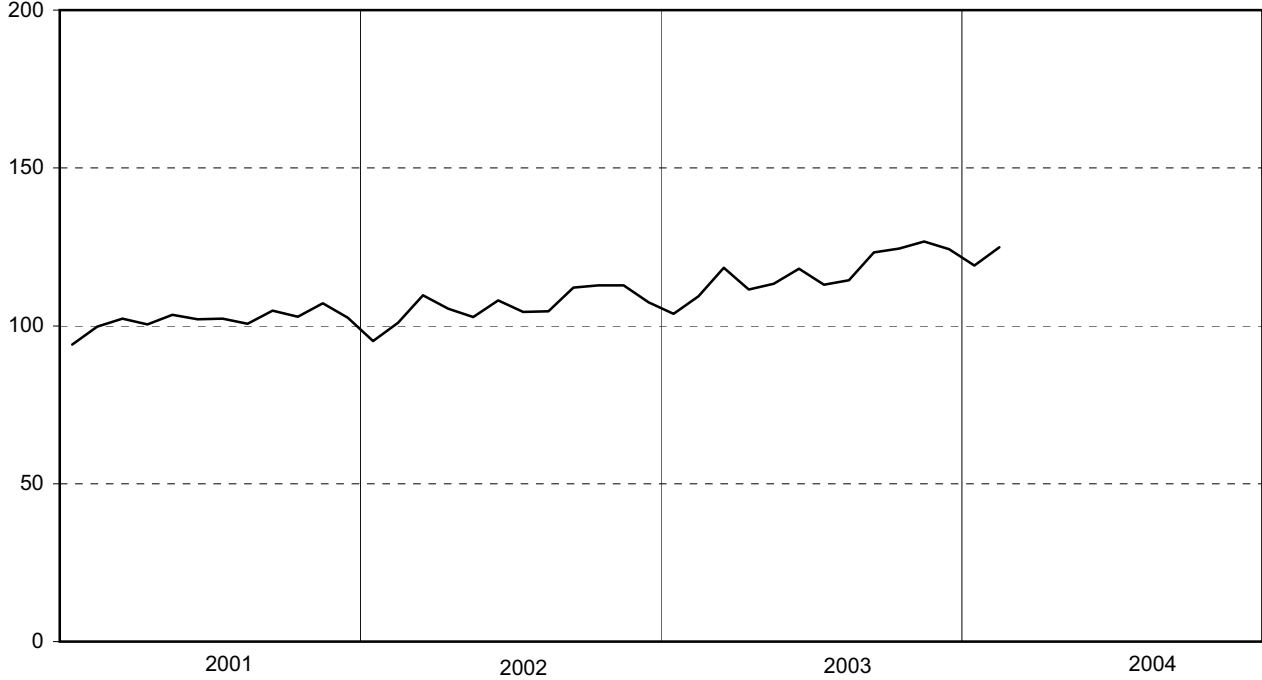


5. Index der Arbeitsproduktivität im Bergbau und Verarbeitenden Gewerbe

Basis: 2000

Produktionsergebnis je Arbeitsstunde

Prozent



1. Index der Produktion im Produzierenden Gewerbe nach Wirtschaftsbereichen

Basis: 2000

Jahr	Jan.	Feb.	März	April	Mai	Juni	Juli	Aug.	Sep.	Okt.	Nov.	Dez.	MD	Veränderung in %		
														Februar		Jan.-Febr.
														gegenüber		
														Vor- monat	Vorj- monat	Vorj- zeitraum

Produzierendes Gewerbe insgesamt

2001	88,2	89,4	102,9	93,9	105,9	100,9	98,1	105,4	106,4	107,1	114,0	83,0	99,6	1,3	- 2,0	4,4
2002	84,8	87,2	97,6	102,4	95,3	99,7	99,2	102,9	110,9	110,9	110,5	86,3	99,0	2,8	- 2,5	- 3,2
2003	89,5	90,2	107,3	102,8	103,2	110,4	111,6	104,9	121,6	122,7	120,5	101,7	107,2	0,8	3,5	4,5
2004	100,5	103,8											102,2	3,3	15,1	13,7

Bergbau und Verarbeitendes Gewerbe

2001	98,8	99,0	110,5	97,7	109,6	103,3	98,3	106,6	107,4	109,4	117,8	88,6	103,9	0,2	3,7	11,9
2002	99,1	99,4	110,1	110,9	103,1	107,7	104,0	110,3	120,2	120,5	121,4	96,9	108,6	0,3	0,4	0,4
2003	106,4	107,6	123,2	113,4	114,5	120,4	120,6	111,7	134,8	136,6	135,8	116,6	120,1	1,1	8,2	7,8
2004	123,4	126,6											125,0	2,6	17,7	16,9

Bergbau

2001	32,5	40,0	64,1	79,8	104,0	92,6	105,2	120,4	111,5	115,8	89,4	40,1	83,0	23,2	- 33,0	- 27,1
2002	17,3	40,9	61,3	92,2	98,5	109,3	141,7	118,3	124,4	127,4	105,5	39,3	89,7	135,5	2,1	- 19,7
2003	20,7	24,8	63,2	100,0	103,1	108,8	108,2	94,3	101,9	94,2	79,8	55,0	79,5	19,4	- 39,4	- 21,8
2004	27,2	36,9											32,0	36,0	49,2	40,9

Verarbeitendes Gewerbe

2001	99,6	99,6	111,0	97,9	109,7	103,4	98,2	106,4	107,3	109,3	118,1	89,2	104,1	0,0	3,9	12,1
2002	100,0	100,1	110,6	111,2	103,1	107,6	103,6	110,2	120,1	120,4	121,6	97,5	108,8	0,0	0,5	0,5
2003	107,3	108,5	123,9	113,5	114,6	120,5	120,8	111,9	135,2	137,0	136,4	117,3	120,6	1,1	8,4	7,9
2004	124,5	127,6											126,1	2,5	17,6	16,8

Bauhauptgewerbe

2001	58,6	61,7	76,4	82,4	98,0	96,0	99,0	105,9	106,0	101,0	95,0	65,0	87,1	5,3	- 22,6	- 20,6
2002	44,6	53,4	63,1	80,0	75,8	80,4	87,0	86,5	88,3	86,7	82,4	54,5	73,6	19,6	- 13,5	- 18,6
2003	41,0	38,7	62,2	73,1	72,7	78,0	89,3	79,4	85,9	85,2	77,9	57,9	70,1	- 5,7	- 27,5	- 18,6
2004	36,9	40,2											38,6	8,9	4,0	- 3,2

2. Index der Produktion im Bergbau und Verarbeitenden Gewerbe nach Hauptgruppen

Basis: 2000

Jahr	Jan.	Feb.	März	April	Mai	Juni	Juli	Aug.	Sep.	Okt.	Nov.	Dez.	MD	Veränderung in %		
														Februar		Jan.-Febr.
														gegenüber		
														Vor- monat	Vorj.- monat	Vorj.- zeitraum

Vorleistungsgüterproduzenten

2001	98,6	96,9	109,9	99,1	110,3	112,2	103,6	110,9	112,5	113,5	116,6	78,8	105,2	- 1,7	4,9	11,3
2002	102,3	101,8	111,1	115,5	112,9	117,2	116,9	119,4	123,0	126,4	122,6	96,4	113,8	- 0,6	5,0	4,4
2003	111,9	113,0	126,5	121,6	130,1	132,5	130,8	120,2	141,5	138,8	137,0	119,4	126,9	0,9	11,0	10,2
2004	137,7	135,7											136,7	- 1,4	20,1	21,5

Investitionsgüterproduzenten

2001	95,9	99,3	107,9	90,7	103,4	87,0	86,4	92,6	100,7	99,0	125,1	102,3	99,2	3,5	- 2,5	10,9
2002	94,4	93,7	113,6	109,0	90,9	98,5	88,4	100,0	125,2	123,3	129,8	101,4	105,7	- 0,7	- 5,6	- 3,6
2003	98,3	103,5	127,4	103,5	97,2	112,3	109,6	103,8	137,0	146,1	149,2	117,0	117,1	5,3	10,4	7,3
2004	109,3	120,8											115,0	10,5	16,7	14,0

Gebrauchsgüterproduzenten

2001	103,7	106,7	119,2	98,4	106,4	101,4	81,6	97,1	107,1	107,8	108,3	80,6	101,5	2,9	6,5	10,7
2002	93,6	102,0	101,3	99,2	87,4	93,0	74,2	94,5	106,9	97,3	110,7	83,0	95,2	9,0	- 4,4	- 7,0
2003	98,7	97,5	107,0	95,7	89,9	86,3	90,7	73,0	107,4	103,4	95,8	86,6	94,3	- 1,2	- 4,4	0,3
2004	94,4	104,1											99,3	10,3	6,8	1,2

Verbrauchsgüterproduzenten

2001	102,5	100,9	113,4	105,3	119,2	108,6	110,2	121,6	105,9	116,8	112,5	93,0	109,2	- 1,6	10,6	15,6
2002	101,0	102,2	105,1	107,2	104,3	104,3	108,1	110,3	109,8	109,6	108,9	95,4	105,5	1,2	1,2	- 0,1
2003	108,6	104,5	114,1	115,4	112,8	116,0	123,9	116,7	124,9	127,1	125,0	119,3	117,3	- 3,7	2,3	4,9
2004	121,7	121,8											121,7	0,0	16,5	14,2

Energie

2001	124,2	108,8	117,4	97,1	73,0	59,5	49,6	45,5	68,2	79,6	105,2	132,0	88,3	- 12,4	- 13,4	- 11,1
2002	129,1	121,1	106,1	90,9	68,4	56,6	53,2	50,0	59,9	95,3	104,2	115,6	87,5	- 6,2	11,3	7,4
2003	122,3	119,3	96,6	93,4	68,8	58,3	72,8	80,2	81,1	110,5	113,4	139,3	96,3	- 2,5	- 1,5	- 3,4
2004	132,7	138,4											135,6	4,3	16,1	12,2

3. Index der Arbeitsproduktivität im Bergbau und Verarbeitenden Gewerbe nach Hauptgruppen
 Produktionsergebnis je Arbeitsstunde
 Basis: 2000

Jahr	Jan.	Feb.	März	April	Mai	Juni	Juli	Aug.	Sep.	Okt.	Nov.	Dez.	MD	Veränderung in %		
														Februar		Jan.-Febr.
														gegenüber		
														Vor- monat	Vorj- monat	Vorj- zeitraum

Bergbau und Verarbeitendes Gewerbe

2001	94,1	99,7	102,3	100,5	103,5	102,1	102,3	100,7	104,8	102,9	107,1	102,6	101,9	6,0	2,2	5,7
2002	95,2	101,0	109,7	105,4	102,8	108,1	104,4	104,6	112,1	112,8	112,8	107,5	106,4	6,1	1,3	1,2
2003	103,8	109,3	118,4	111,5	113,3	118,1	113,1	114,5	123,3	124,5	126,7	124,3	116,7	5,3	8,3	8,7
2004	119,1	124,9											122,0	4,9	14,3	14,5

Vorleistungsgüterproduzenten

2001	94,7	99,2	102,2	101,7	103,7	110,2	106,4	103,5	109,6	105,6	105,9	93,7	103,0	4,8	4,4	5,7
2002	97,7	101,6	108,6	107,0	109,8	114,1	113,8	110,2	111,5	114,5	110,3	107,1	108,8	4,0	2,4	2,8
2003	106,6	110,8	116,4	113,7	121,8	122,3	114,9	115,1	121,4	118,8	120,9	121,5	117,0	3,9	9,0	9,1
2004	123,9	125,5											124,7	1,3	13,3	14,7

Investitionsgüterproduzenten

2001	89,8	96,4	96,5	91,5	95,4	83,1	89,2	86,8	95,0	91,5	109,9	112,8	94,8	7,4	- 6,9	2,4
2002	90,7	94,9	111,6	103,0	90,1	98,2	90,4	94,5	116,8	114,9	118,8	110,8	102,9	4,7	- 1,6	- 0,3
2003	98,6	109,2	127,8	104,5	99,7	114,4	107,8	114,2	132,9	141,8	143,4	133,0	119,0	10,7	15,1	12,0
2004	114,0	126,7											120,4	11,1	16,0	15,8

Gebrauchsgüterproduzenten

2001	92,7	103,7	106,9	97,3	99,4	100,3	94,2	93,8	102,1	100,4	96,6	98,9	98,9	11,9	5,0	2,1
2002	90,8	106,2	108,2	100,6	95,8	104,7	94,0	107,2	114,3	108,2	122,7	113,0	105,5	16,9	2,4	0,3
2003	102,7	106,4	110,7	106,4	104,7	98,7	105,3	97,8	115,8	115,0	107,1	116,4	107,2	3,6	0,2	6,1
2004	105,4	119,5											112,4	13,4	12,4	7,6

Verbrauchsgüterproduzenten

2001	100,4	104,9	110,8	113,7	117,6	114,4	115,0	118,6	110,1	115,9	108,5	106,5	111,4	4,5	11,2	12,1
2002	97,9	107,4	108,9	106,2	107,4	109,2	104,6	105,0	104,1	105,4	105,2	101,3	105,2	9,7	2,4	- 0,0
2003	105,3	106,8	111,3	117,4	114,3	117,7	117,6	116,6	114,9	115,1	119,4	119,8	114,7	1,4	- 0,6	3,3
2004	118,1	121,7											119,9	3,1	14,0	13,1

4. Index der Produktion im Produzierenden Gewerbe nach Wirtschaftszweigen

Basis: 2000

Wirtschaftszweig	Februar 2004	Dagegen		MD 2004	Veränderung in %		
		Januar 2004	Februar 2003		Februar		Jan.-Febr.
					gegenüber		
					Vor- monat	Vorj.- monat	Vorj.- zeitraum
Gewinnung von Steinen und Erden, sonstiger Bergbau	37,6	27,6	25,2	32,6	36,0	49,2	40,9
Ernährungsgewerbe	129,5	130,1	112,7	129,8	- 0,5	14,9	12,6
Textilgewerbe	94,1	93,5	95,9	93,8	0,7	- 1,9	- 5,2
Bekleidungsgewerbe	56,2	57,0	81,6	56,6	- 1,4	- 31,1	- 37,5
Ledergewerbe	183,3	123,2	169,1	153,3	48,8	8,4	8,7
Holzgewerbe (ohne Herstellung von Möbeln)	119,7	110,4	100,6	115,1	8,4	19,0	11,2
Papiergewerbe	144,0	145,4	127,8	144,7	- 1,0	12,7	8,9
Verlagsgewerbe, Druckgewerbe, Vervielfältigung von bespielten Ton-, Bild- und Datenträgern	122,1	130,2	116,6	126,1	- 6,2	4,7	7,1
Herstellung von chemischen Erzeugnissen	164,6	156,9	126,0	160,8	4,9	30,7	25,3
Herstellung von Gummi- und Kunststoffwaren	182,0	173,5	113,8	177,8	4,9	59,9	56,8
Glasgewerbe, Herstellung von Keramik, Verarbeitung von Steinen und Erden	90,7	85,6	71,9	88,2	5,9	26,2	23,1
Metallerzeugung und -bearbeitung	109,2	107,1	109,3	108,2	1,9	- 0,1	1,2
Herstellung von Metallerzeugnissen	140,4	146,2	116,7	143,3	- 3,9	20,3	20,6
Maschinenbau	119,4	104,1	107,2	111,8	14,7	11,4	10,7
Herstellung von Büromaschinen, Datenverarbeitungsgeräten und -einrichtungen	96,0	82,9	91,3	89,5	15,8	5,2	2,5
Herstellung von Geräten der Elektrizitätserzeugung, -verteilung u.Ä.	144,9	165,2	143,8	155,0	- 12,3	0,8	11,0

Noch: 4. Index der Produktion im Produzierenden Gewerbe nach Wirtschaftszweigen

Basis: 2000

Wirtschaftszweig	Februar 2004	Dagegen		MD 2004	Veränderung in %		
		Januar 2004	Februar 2003		Februar		Jan.-Febr.
					gegenüber		
					Vor- monat	Vorj.- monat	Vorj.- zeitraum
Rundfunk- und Nachrichtentechnik	116,3	117,9	122,2	117,1	- 1,3	- 4,8	4,9
Medizin-, Mess-, Steuer- und Regelungstechnik, Optik, Herstellung von Uhren	120,1	116,3	118,2	118,2	3,2	1,6	- 4,2
Herstellung von Kraftwagen und Kraftwagenteilen	146,5	132,5	116,8	139,5	10,5	25,4	25,5
Sonstiger Fahrzeugbau	152,2	98,0	178,7	125,1	55,4	- 14,9	- 8,6
Herstellung von Möbeln, Schmuck, Musikinstrumenten, Sportgeräten, Spielwaren und sonstigen Erzeugnissen	93,0	89,1	93,1	91,1	4,4	- 0,1	- 2,6
Recycling	164,2	156,0	157,9	160,1	5,2	4,0	- 4,8
Hochbau	41,2	38,6	41,7	39,9	6,7	- 1,2	- 7,4
Tiefbau	39,3	35,4	35,9	37,4	11,1	9,5	1,2

5. Index der Arbeitsproduktivität im Bergbau und Verarbeitenden Gewerbe nach Wirtschaftszweigen
 Produktionsergebnis je Arbeitsstunde
 Basis: 2000

Wirtschaftszweig	Februar 2004	Dagegen		MD 2004	Veränderung in %		
		Januar 2004	Februar 2003		Februar		Jan.-Febr.
					gegenüber		
					Vor- monat	Vorj.- monat	Vorj.- zeitraum
Gewinnung von Steinen und Erden, sonstiger Bergbau	57,8	45,1	39,3	51,5	28,2	47,4	43,5
Ernährungsgewerbe	121,9	117,9	112,2	119,9	3,4	8,6	7,1
Textilgewerbe	110,2	112,9	102,8	111,6	- 2,4	7,2	8,1
Bekleidungsgewerbe	119,4	112,8	133,6	116,1	5,8	- 10,6	- 14,8
Ledergewerbe	220,2	154,5	184,6	187,4	42,5	19,3	20,8
Holzgewerbe (ohne Herstellung von Möbeln)	156,8	141,9	130,4	149,4	10,5	20,2	14,3
Papiergewerbe	113,9	112,2	110,7	113,0	1,5	2,9	1,5
Verlagsgewerbe, Druckgewerbe, Vervielfältigung von bespielten Ton-, Bild- und Datenträgern	120,1	121,5	117,5	120,8	- 1,2	2,2	5,2
Herstellung von chemischen Erzeugnissen	150,9	142,3	120,6	146,6	6,0	25,1	22,4
Herstellung von Gummi- und Kunststoffwaren	159,8	148,7	114,6	154,3	7,4	39,4	37,3
Glasgewerbe, Herstellung von Keramik, Verarbeitung von Steinen und Erden	109,9	102,1	91,7	106,0	7,7	19,8	18,2
Metallerzeugung und -bearbeitung	97,5	92,7	98,8	95,1	5,1	- 1,3	- 0,4
Herstellung von Metallerzeugnissen	123,1	122,5	104,4	122,8	0,5	17,9	17,3
Maschinenbau	109,0	94,6	101,0	101,8	15,1	7,9	9,5
Herstellung von Büromaschinen, Datenverarbeitungs- geräten und -einrichtungen	111,7	83,8	99,8	97,8	33,3	11,9	6,7
Herstellung von Geräten der Elektrizitätserzeugung, -verteilung u.Ä.	119,6	134,5	119,7	127,0	- 11,1	- 0,1	10,2

Noch: 5. Index der Arbeitsproduktivität im Bergbau und Verarbeitenden Gewerbe nach Wirtschaftszweigen
 Produktionsergebnis je Arbeitsstunde
 Basis: 2000

Wirtschaftszweig	Februar 2004	Dagegen		MD 2004	Veränderung in %		
		Januar 2004	Februar 2003		Februar	Jan.-Febr.	
					gegenüber		
				Vor- monat	Vorj.- monat	Vorj.- zeitraum	
Rundfunk- und Nachrichtentechnik	136,7	130,8	140,7	133,8	4,5	- 2,8	5,7
Medizin-, Mess-, Steuer- und Regelungstechnik, Optik, Herstellung von Uhren	107,8	102,6	104,1	105,2	5,0	3,5	- 0,8
Herstellung von Kraftwagen und Kraftwagenteilen	132,3	122,7	112,9	127,5	7,8	17,2	20,4
Sonstiger Fahrzeugbau	151,9	97,3	168,9	124,6	56,1	- 10,1	- 3,8
Herstellung von Möbeln, Schmuck, Musikinstrumenten, Sportgeräten, Spielwaren und sonstigen Erzeugnissen	114,1	105,0	105,6	109,6	8,7	8,0	6,2
Recycling	170,4	156,3	217,7	163,3	9,0	- 21,7	- 29,9

6. Nachrichtlich: Index der Produktion im Produzierenden Gewerbe in Deutschland

Basis 2000

Hauptgruppe	Februar 2004	Dagegen		MD 2004	Veränderung in %		
		Januar 2004	Februar 2003		Februar		Jan.-Febr.
					gegenüber		
		Vor- monat	Vorj.- monat		Vorj.- zeitraum		
Produzierendes Gewerbe	94,3	90,6	92,8	92,5	4,1	1,6	0,3
Bergbau und Gewinnung von Steinen und Erden	85,7	88,1	80,1	86,9	- 2,7	7,0	5,1
Verarbeitendes Gewerbe	96,6	92,1	95,5	94,4	4,9	1,2	- 0,1
Vorleistungsgüterproduzenten	98,6	95,0	94,6	96,8	3,8	4,2	2,0
Investitionsgüterproduzenten	97,3	89,3	98,8	93,3	9,0	- 1,5	- 1,9
Gebrauchsgüterproduzenten	84,5	79,9	87,7	82,2	5,8	- 3,6	- 4,1
Verbrauchsgüterproduzenten	93,0	93,0	92,0	93,0	-	1,1	- 0,1
Energie	107,1	114,9	103,7	111,0	- 6,8	3,3	3,5
Bauhauptgewerbe	56,2	48,2	51,9	52,2	16,6	8,3	- 0,2