

# Statistischer Bericht

E I - m 11 / 04

Indizes der Produktion  
und der Produktivität  
für das Produzierende Gewerbe  
in Thüringen  
Januar 2001 - November 2004

---

Bestell - Nr. 05 111

Thüringer Landesamt für Statistik



Herausgeber:  
Thüringer Landesamt für Statistik  
Europaplatz 3, 99091 Erfurt  
Postfach 90 01 63, 99104 Erfurt

Telefon: 0361 37-84642/84647  
Telefax: 0361 37-84699  
Internet: <http://www.tls.thueringen.de>  
E-Mail: [auskunft@tls.thueringen.de](mailto:auskunft@tls.thueringen.de)

Auskunft erteilt:  
Referat: Indizes, Energie,  
Handwerk, Umwelt  
Telefon: 03681 354-246

Herausgegeben im Februar 2005

Heft-Nr.: 26 / 05  
Preis: 3,75 EUR

© Thüringer Landesamt für Statistik, Erfurt, 2005

Für nichtgewerbliche Zwecke sind Vervielfältigung und unentgeltliche Verbreitung, auch auszugsweise, mit Quellenangabe gestattet. Die Verbreitung, auch auszugsweise, über elektronische Systeme/Datenträger bedarf der vorherigen Zustimmung.  
Alle übrigen Rechte bleiben vorbehalten.

## Inhaltsverzeichnis

Seite

Vorbemerkungen	2
Aktuelle Ergebnisse	3
Grafiken	
1. Index der Produktion im Produzierenden Gewerbe	4
2. Index der Produktion im Bergbau und Verarbeitenden Gewerbe	4
3. Index der Produktion im Bergbau und Verarbeitenden Gewerbe nach Hauptgruppen	5
4. Index der Produktion im Bauhauptgewerbe	7
5. Index der Arbeitsproduktivität im Bergbau und Verarbeitenden Gewerbe	8
Tabellen	
1. Index der Produktion im Produzierenden Gewerbe nach Wirtschaftsbereichen	9
2. Index der Produktion im Bergbau und Verarbeitenden Gewerbe nach Hauptgruppen	10
3. Index der Arbeitsproduktivität im Bergbau und Verarbeitenden Gewerbe nach Hauptgruppen	11
4. Index der Produktion im Produzierenden Gewerbe nach Wirtschaftszweigen	12
5. Index der Arbeitsproduktivität im Bergbau und Verarbeitenden Gewerbe nach Wirtschaftszweigen	14
6. Nachrichtlich: Index der Produktion im Produzierenden Gewerbe in Deutschland	16

## **Vorbemerkungen**

Aus Gründen einer möglichst zeitnahen Darstellung der wirtschaftlichen Entwicklung wird bei der Berechnung von Indizes in regelmäßigen Abständen das Basisjahr aktualisiert. Die Ermittlung und Veröffentlichung der vorliegenden Indizes für das Produzierende Gewerbe erfolgt auf der Basis des Jahres 2000.

### **Index der Produktion für das Produzierende Gewerbe**

Das Produzierende Gewerbe insgesamt setzt sich zusammen aus der Energieversorgung, dem Bergbau, dem Verarbeitenden Gewerbe und dem Baugewerbe.

Der Index der Produktion wird für die Wirtschaftszweige des Produzierenden Gewerbes (ohne Fernwärmeversorgung und Ausbaugewerbe) berechnet und soll die Entwicklung der Eigenleistung für einen Wirtschaftszweig zu Preisen des Basisjahres beschreiben.

Die Mehrzahl der Daten stammt seit Januar 1999 aus der monatlichen Produktionserhebung. In diese sind für jeden Wirtschaftszweig (WZ-4-Steller) die Betriebe mit dem größten Produktionswert einbezogen, wobei so viele Betriebe ausgewählt werden, dass für jeden Wirtschaftszweig mindestens 75 Prozent der Gesamtproduktion repräsentiert wird<sup>1)</sup>.

Als Produktion wird grundsätzlich die Menge ausgewiesen, die im Berichtsmonat fertig gestellt worden ist. In den Wert nicht mit einbezogen sind die in Rechnung gestellte Umsatzsteuer und Verbrauchssteuer sowie gesondert in Rechnung gestellte Frachtkosten.

Die Angaben für die Betriebe des Bauhauptgewerbes bzw. der Elektrizitätsversorgung werden den entsprechenden Monatsberichten entnommen.

Der Index wird für fachliche Betriebsteile berechnet, Basisjahr ist das Jahr 2000.

Die fachliche Gliederung entspricht der WZ 2003. Für die Ermittlung der Nettoproduktionswerte wurde auf die entsprechenden Wertschöpfungsanteile aus der Kostenstrukturerhebung 2000 zurückgegriffen.

Der Nachweis der Indizes erfolgt ab 2003 nur noch kalendermonatlich.

### **Index der Arbeitsproduktivität im Bergbau und Verarbeitenden Gewerbe**

Unter Produktivität versteht man das Verhältnis des Produktionsausstoßes (Output) zum Einsatz (Input) an Produktionsfaktoren. Bezogen auf den Produktionsfaktor Arbeit definiert sich demzufolge die „Arbeitsproduktivität“ als Verhältnis des Produktionsergebnisses zum eingesetzten Arbeitsvolumen.

Als Repräsentant der Output- Komponente wird der Index der Produktion verwendet. Die Entwicklung des Produktionsfaktors Arbeit wird an Hand der tatsächlich geleisteten Arbeitsstunden aller tätigen Personen dargestellt.

Während die Angaben zur Ausprägung des Arbeitsvolumens ab 2003 direkt aus dem Monatsbericht im Bergbau und Verarbeitenden Gewerbe vorliegen, wurden die Angaben zu den Vorjahren geschätzt.

Für die Berechnung des Indexes der Arbeitsproduktivität werden in einem ersten Schritt monatlich eine Messzahl für die Komponente des Arbeitsvolumens pro Wirtschaftszweig bzw. Aggregationsstufe gebildet. Anschließend wird das Produktionsergebnis, repräsentiert durch den Index der Produktion, zur entsprechenden Messzahl des Arbeitsvolumens ins Verhältnis gesetzt.

Ein Nachweis der neuen Hauptgruppe „Energie“ beim Index der Arbeitsproduktivität ist nicht möglich, da für die zu dieser Hauptgruppe gehörenden Wirtschaftszweige des Bergbaus und Verarbeitenden Gewerbes sowie der Energieversorgung die Angaben zum eingesetzten Arbeitsvolumen nicht vollständig erhoben werden.

---

1) Vergleiche Detlev Ewald „Zur Neukonzeption der Produktionsstatistiken“, Statistische Monatshefte Thüringen, Thüringer Landesamt für Statistik, Februar 1999, Seite 33 ff.

## Hinweise

1. Die Indizes werden z.Zt. auf der Basis 2000 berechnet, d.h. der Index für diesen Zeitraum entspricht 100 Prozent.
2. Veränderungsraten größer/gleich 1000 Prozent werden mit 999,9 Prozent ausgewiesen.
3. Die Abgrenzung der Hauptgruppen entspricht der „Verordnung (EG) Nr. 586/2001 der Kommission vom 26. März 2001 zur Durchführung der Verordnung (EG) Nr. 1165/98 des Rates über Konjunkturstatistiken: Definition der industriellen Hauptgruppen (MIGS)“
4. Ab dem Berichtsmonat Januar 2004 werden in diesem Statistischen Bericht nachrichtlich auch die Indizes der Produktion für Deutschland veröffentlicht. Diese Angaben sind der jeweils aktuellsten Internet-Veröffentlichung des Statistischen Bundesamtes entnommen. Veränderungsraten zum Vormonat und für den kumulativen Berichtszeitraum resultieren aus eigenen Berechnungen.

## Zeichenerklärung

0 weniger als die Hälfte von 1 in der letzten besetzten Stelle, jedoch mehr als nichts

## Abkürzungen

MD Monatsdurchschnitt im Jahr  
Vorj. Vorjahr  
u.Ä. und Ähnliches

## Aktuelle Ergebnisse

Der Monat November war durch eine Produktionssteigerung im **Bergbau und Verarbeitenden Gewerbe** und einen Rückgang im **Bauhauptgewerbe** gegenüber dem vergleichbaren Vorjahresmonat gekennzeichnet.

Gemessen am **Index der Produktion** wurde im November in den Betrieben des Bergbaus und Verarbeitenden Gewerbes 7,1 Prozent mehr als im Vormonat und 12,8 Prozent mehr als im November 2003 produziert. Damit lag das Produktionsvolumen in den ersten elf Monaten dieses Jahres um durchschnittlich 11,0 Prozent über dem des vergleichbaren Vorjahreszeitraums.

Einen deutlichen Produktionszuwachs gegenüber dem Vorjahr konnten vor allem die **Investitionsgüter- bzw. Vorleistungsgüterproduzenten** verbuchen. Diese Betriebe realisierten bis Ende Oktober einen um durchschnittlich jeweils 12,6 Prozent höheren Produktionsausstoß als im vergleichbaren Vorjahreszeitraum.

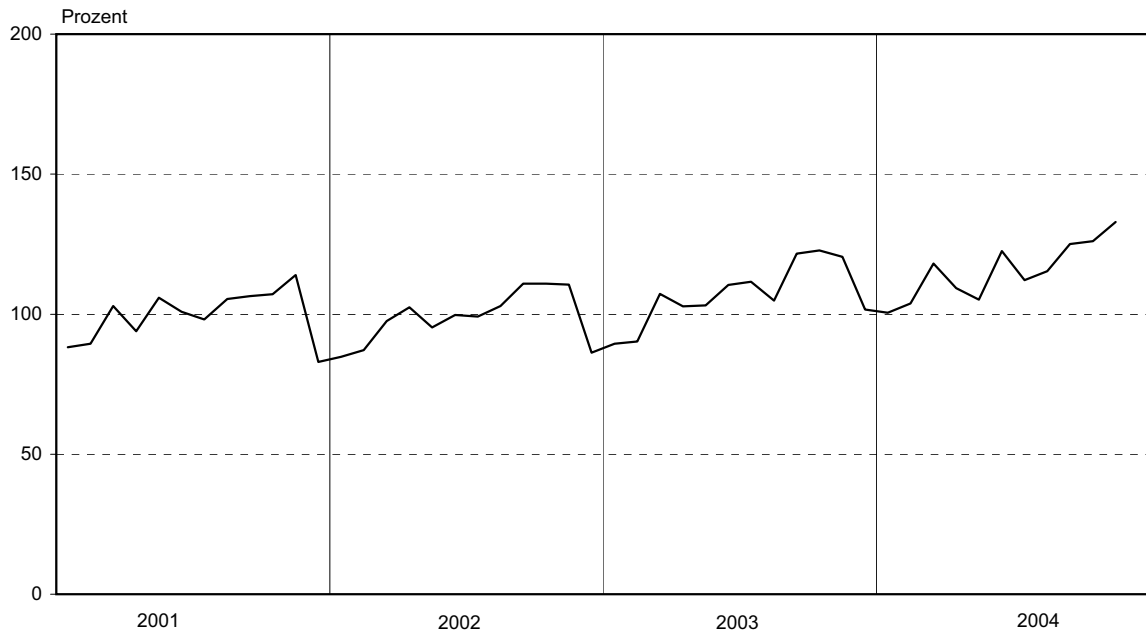
Auch die anderen Betriebe konnten seit Jahresbeginn Steigerungsraten gegenüber dem Vorjahr vermelden. Die **Hersteller von Verbrauchsgütern** verzeichneten in den ersten elf Monaten des Jahres einen Produktionsanstieg gegenüber dem Vorjahreszeitraum von 5,9 Prozent. Das von den **Gebrauchsgüterproduzenten** realisierte Produktionsvolumen lag um 5,5 Prozent über dem Durchschnitt des vergleichbaren Vorjahreszeitraumes. Die Betriebe der Hauptgruppe **Energie** produzierten bis November 20,8 Prozent mehr als im Vorjahr.

Bezogen auf die geleisteten Arbeitsstunden lag der **Index der Arbeitsproduktivität** im November bei 137,1 Prozent. Damit erhöhte sich die Produktivität in den ersten elf Monaten diesen Jahres um durchschnittlich 8,0 Prozent gegenüber dem Vorjahr.

Im November war gegenüber dem Vormonat ein Produktionsrückgang im **Bauhauptgewerbe** um 2,0 Prozent zu verzeichnen. Im Vergleich zum entsprechenden Vorjahresmonat bedeutete dies einen Rückgang um 2,4 Prozent. Damit realisierten die Betriebe in den ersten elf Monaten des Jahres 2004 ein um durchschnittlich 8,2 Prozent geringeres Produktionsvolumen als im Jahr zuvor.

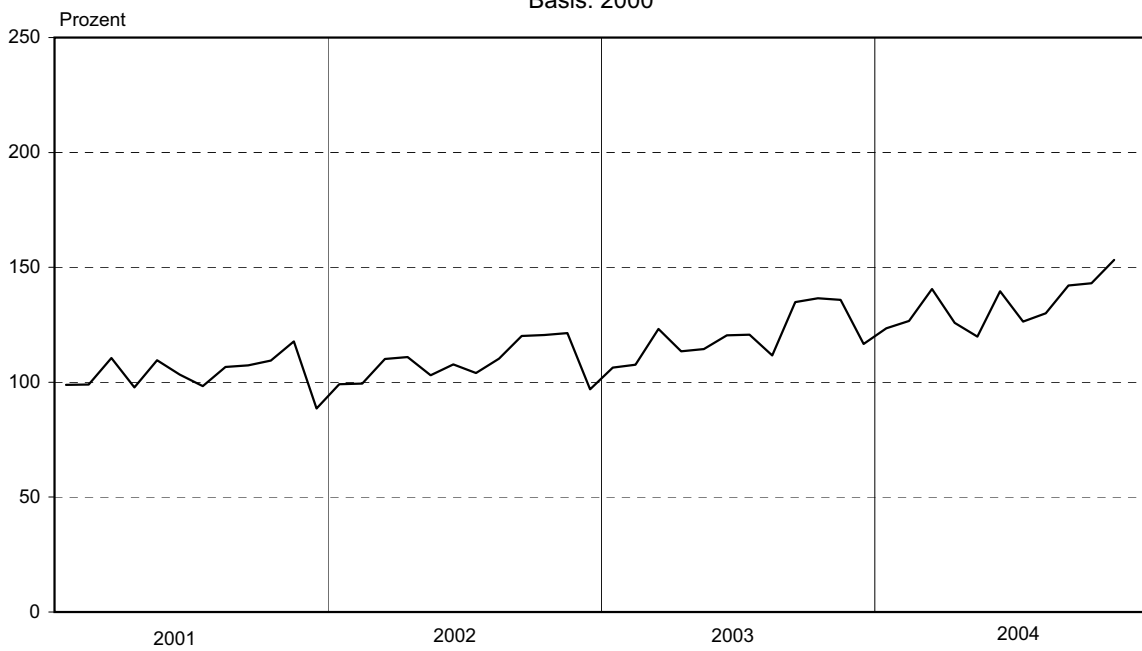
### 1. Index der Produktion im Produzierenden Gewerbe

Basis: 2000

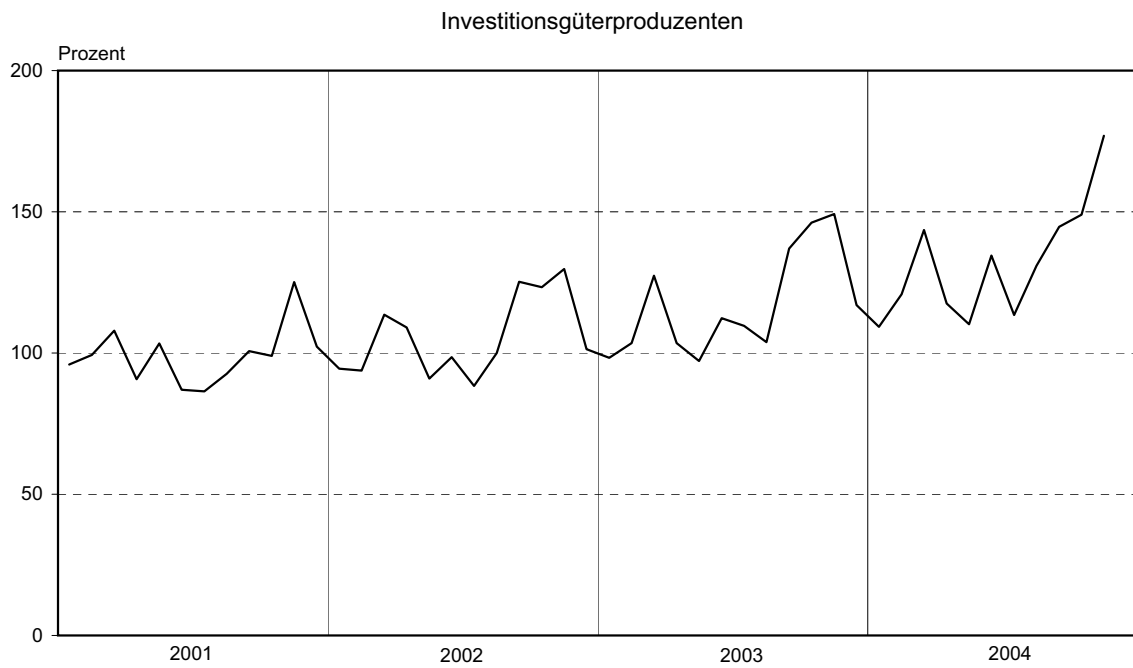
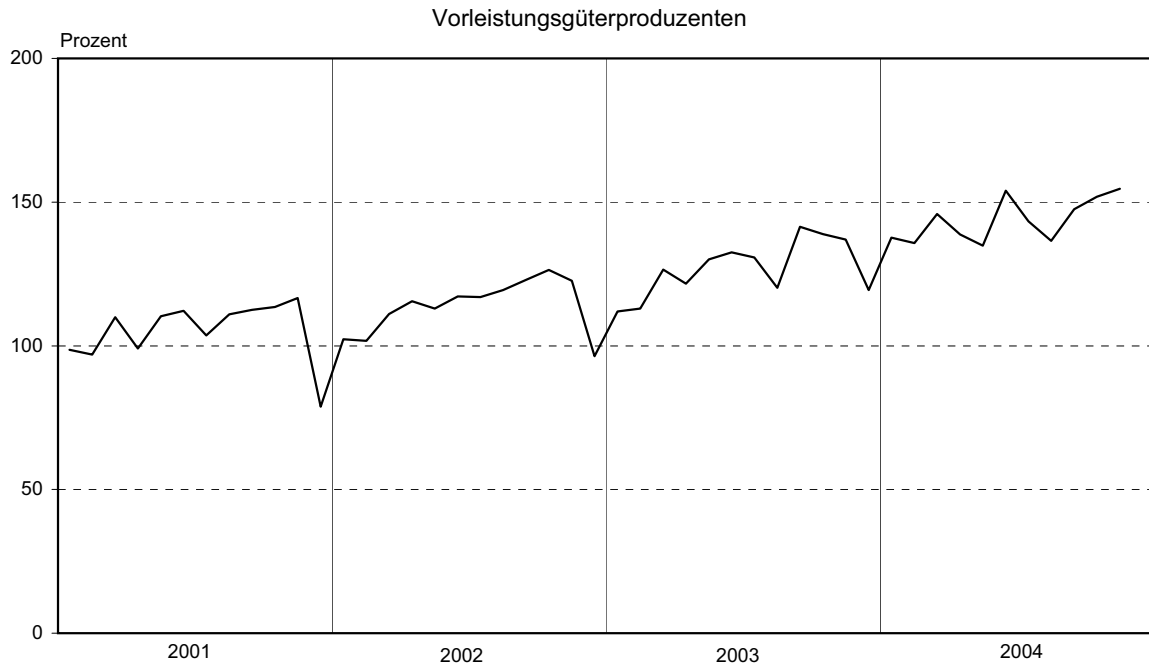


### 2. Index der Produktion im Bergbau und Verarbeitenden Gewerbe

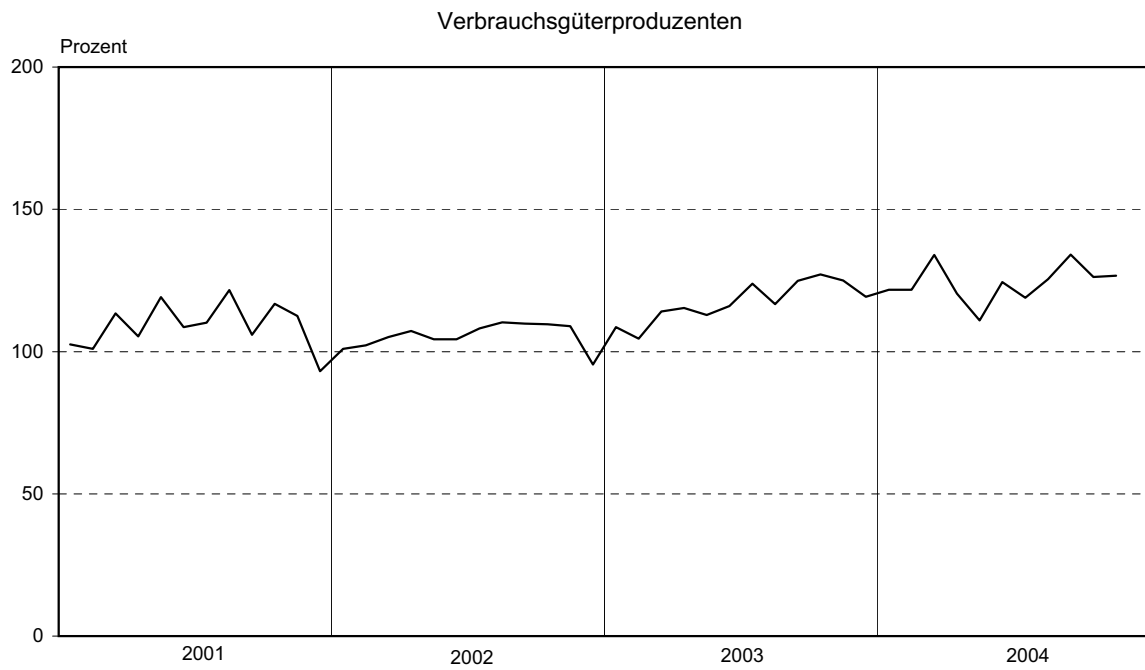
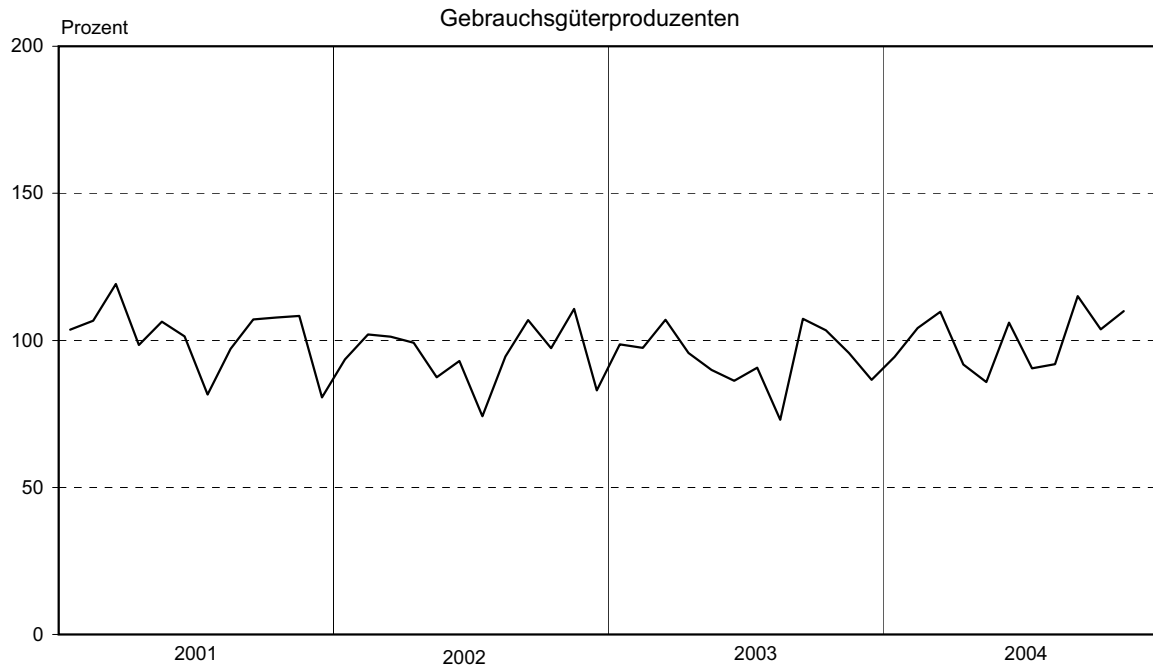
Basis: 2000



### 3. Index der Produktion im Bergbau und Verarbeitenden Gewerbe nach Hauptgruppen Basis: 2000

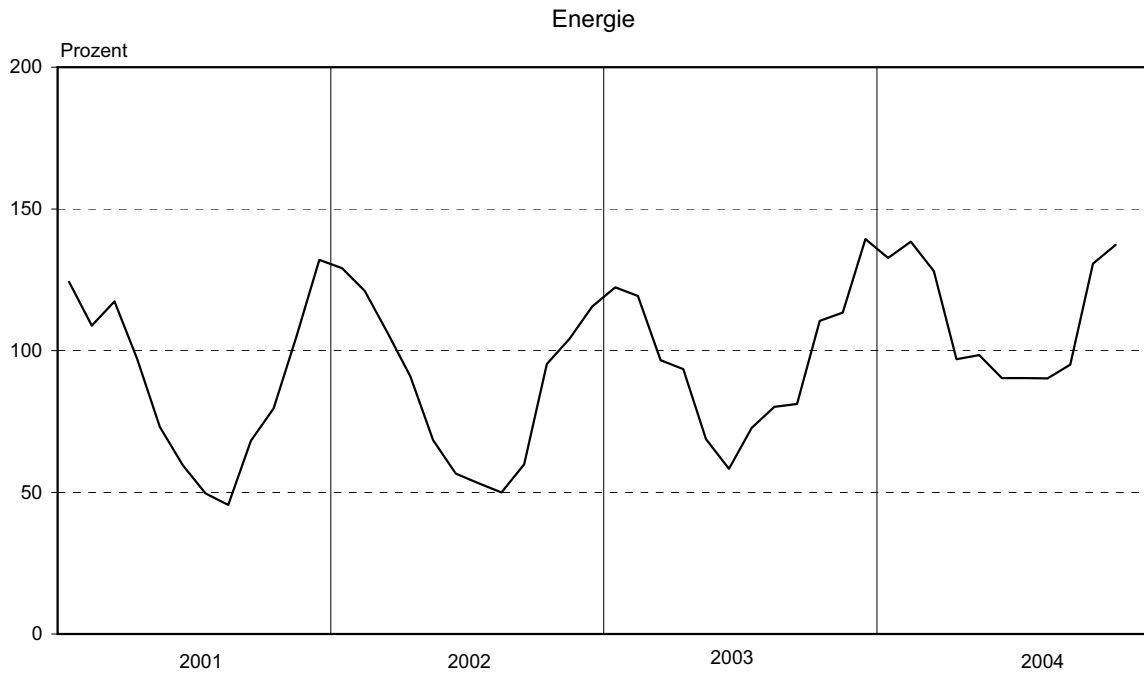


Noch: 3. Index der Produktion im Bergbau und Verarbeitenden Gewerbe  
nach Hauptgruppen  
Basis: 2000

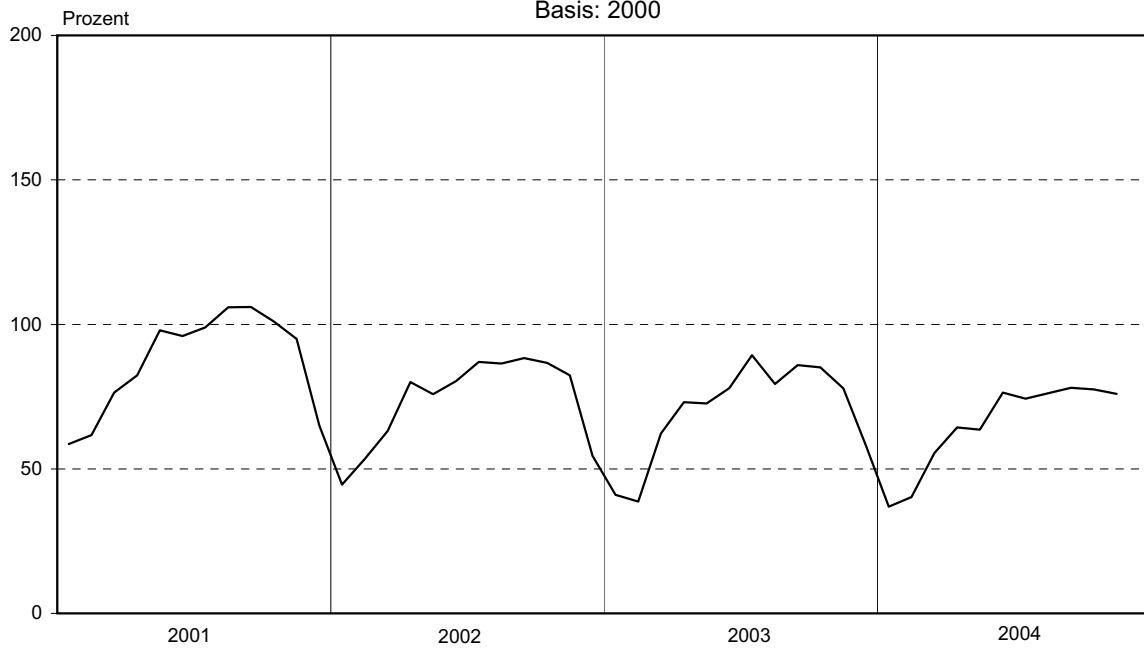




3. Index der Produktion im Bergbau und Verarbeitenden Gewerbe  
nach Hauptgruppen  
Basis: 2000



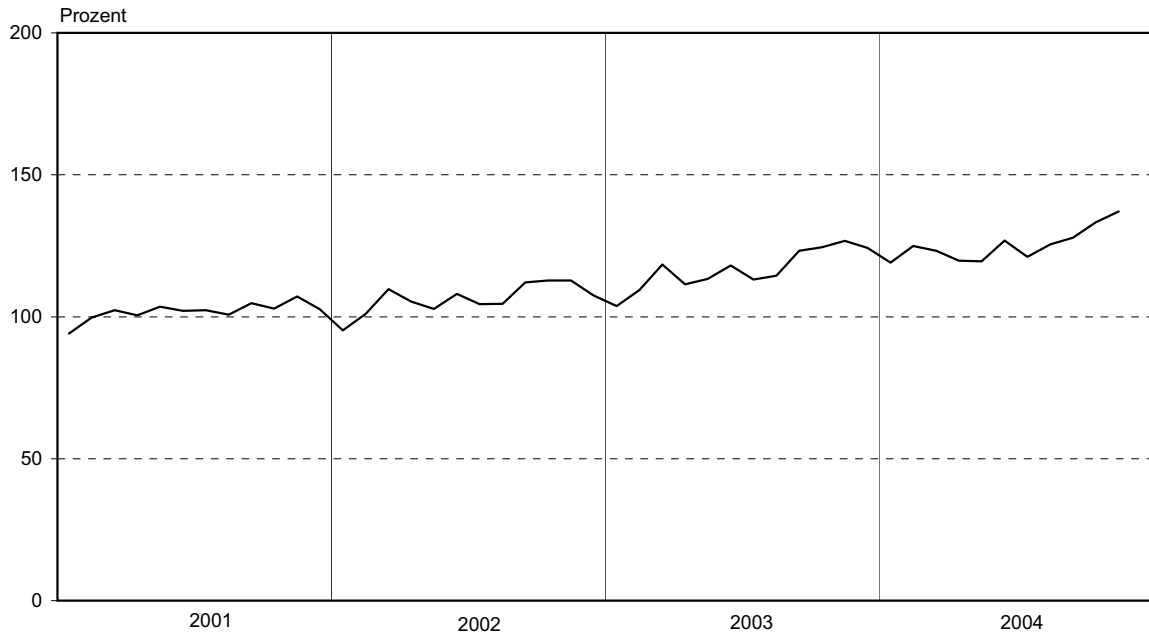
**4. Index der Produktion im Bauhauptgewerbe**  
Basis: 2000



### 5. Index der Arbeitsproduktivität im Bergbau und Verarbeitenden Gewerbe

Basis: 2000

Produktionsergebnis je Arbeitsstunde



## 1. Index der Produktion im Produzierenden Gewerbe nach Wirtschaftsbereichen

Basis: 2000

Jahr	Jan.	Feb.	März	April	Mai	Juni	Juli	Aug.	Sep.	Okt.	Nov.	Dez.	MD	Veränderung in %		
														November		Jan.-Nov.
														gegenüber		
														Vor- monat	Vorj.- monat	Vorj.- zeitraum

### Produzierendes Gewerbe insgesamt

2001	88,2	89,4	102,9	93,9	105,9	100,9	98,1	105,4	106,4	107,1	114,0	83,0	99,6	6,4	- 2,9	0,3
2002	84,8	87,2	97,6	102,4	95,3	99,7	99,2	102,9	110,9	110,9	110,5	86,3	99,0	- 0,4	- 3,1	- 1,0
2003	89,5	90,2	107,3	102,8	103,2	110,4	111,6	104,9	121,6	122,7	120,5	101,7	107,2	- 1,8	9,0	7,6
2004	100,5	103,8	118,0	109,3	105,2	122,6	112,1	115,3	125,0	126,0	132,9		115,5	5,5	10,3	7,3

### Bergbau und Verarbeitendes Gewerbe

2001	98,8	99,0	110,5	97,7	109,6	103,3	98,3	106,6	107,4	109,4	117,8	88,6	103,9	7,7	- 1,1	4,5
2002	99,1	99,4	110,1	110,9	103,1	107,7	104,0	110,3	120,2	120,5	121,4	96,9	108,6	0,7	3,1	4,2
2003	106,4	107,6	123,2	113,4	114,5	120,4	120,6	111,7	134,8	136,6	135,8	116,6	120,1	- 0,5	11,9	9,8
2004	123,4	126,6	140,6	125,9	119,9	139,5	126,4	129,9	142,1	143,1	153,2		133,7	7,1	12,8	11,0

### Bergbau

2001	32,5	40,0	64,1	79,8	104,0	92,6	105,2	120,4	111,5	115,8	89,4	40,1	83,0	- 22,8	- 19,9	- 15,6
2002	17,3	40,9	61,3	92,2	98,5	109,3	141,7	118,3	124,4	127,4	105,5	39,3	89,7	- 17,2	18,0	8,5
2003	20,7	24,8	63,2	100,0	103,1	108,8	108,2	94,3	101,9	94,2	79,8	55,0	79,5	- 15,3	- 24,4	- 13,3
2004	27,2	36,9	48,0	59,4	64,5	94,5	98,9	95,5	103,9	96,0	87,1		73,8	- 9,3	9,1	- 9,7

### Verarbeitendes Gewerbe

2001	99,6	99,6	111,0	97,9	109,7	103,4	98,2	106,4	107,3	109,3	118,1	89,2	104,1	8,1	- 0,9	4,7
2002	100,0	100,1	110,6	111,2	103,1	107,6	103,6	110,2	120,1	120,4	121,6	97,5	108,8	1,0	3,0	4,1
2003	107,3	108,5	123,9	113,5	114,6	120,5	120,8	111,9	135,2	137,0	136,4	117,3	120,6	- 0,4	12,2	10,0
2004	124,5	127,6	141,7	126,7	120,5	140,0	126,7	130,3	142,5	143,6	153,9		134,4	7,2	12,8	11,2

### Bauhauptgewerbe

2001	58,6	61,7	76,4	82,4	98,0	96,0	99,0	105,9	106,0	101,0	95,0	65,0	87,1	- 5,9	- 16,3	- 12,3
2002	44,6	53,4	63,1	80,0	75,8	80,4	87,0	86,5	88,3	86,7	82,4	54,5	73,6	- 5,0	- 13,3	- 15,5
2003	41,0	38,7	62,2	73,1	72,7	78,0	89,3	79,4	85,9	85,2	77,9	57,9	70,1	- 8,6	- 5,5	- 5,4
2004	36,9	40,2	55,5	64,3	63,6	76,4	74,3	76,1	78,1	77,5	76,0		65,3	- 2,0	- 2,4	- 8,2

## 2. Index der Produktion im Bergbau und Verarbeitenden Gewerbe nach Hauptgruppen

Basis: 2000

Jahr	Jan.	Feb.	März	April	Mai	Juni	Juli	Aug.	Sep.	Okt.	Nov.	Dez.	MD	Veränderung in %		
														November		Jan.-Nov.
														gegenüber		
														Vor- monat	Vorj.- monat	Vorj.- zeitraum

### Vorleistungsgüterproduzenten

2001	98,6	96,9	109,9	99,1	110,3	112,2	103,6	110,9	112,5	113,5	116,6	78,8	105,2	2,7	4,0	6,3
2002	102,3	101,8	111,1	115,5	112,9	117,2	116,9	119,4	123,0	126,4	122,6	96,4	113,8	- 3,0	5,1	7,2
2003	111,9	113,0	126,5	121,6	130,1	132,5	130,8	120,2	141,5	138,8	137,0	119,4	126,9	- 1,3	11,7	10,6
2004	137,7	135,7	145,8	138,7	134,9	154,0	143,3	136,5	147,5	151,8	154,7		143,7	1,9	12,9	12,6

### Investitionsgüterproduzenten

2001	95,9	99,3	107,9	90,7	103,4	87,0	86,4	92,6	100,7	99,0	125,1	102,3	99,2	26,4	- 6,7	- 1,2
2002	94,4	93,7	113,6	109,0	90,9	98,5	88,4	100,0	125,2	123,3	129,8	101,4	105,7	5,3	3,8	7,2
2003	98,3	103,5	127,4	103,5	97,2	112,3	109,6	103,8	137,0	146,1	149,2	117,0	117,1	2,1	15,0	10,4
2004	109,3	120,8	143,5	117,5	110,2	134,5	113,5	130,9	144,7	149,0	176,9		131,9	18,7	18,5	12,6

### Gebrauchsgüterproduzenten

2001	103,7	106,7	119,2	98,4	106,4	101,4	81,6	97,1	107,1	107,8	108,3	80,6	101,5	0,5	- 5,2	2,1
2002	93,6	102,0	101,3	99,2	87,4	93,0	74,2	94,5	106,9	97,3	110,7	83,0	95,2	13,8	2,2	- 6,8
2003	98,7	97,5	107,0	95,7	89,9	86,3	90,7	73,0	107,4	103,4	95,8	86,6	94,3	- 7,4	- 13,5	- 1,4
2004	94,4	104,1	109,7	91,8	85,8	106,0	90,5	91,9	115,1	103,8	109,9		100,3	5,9	14,8	5,5

### Verbrauchsgüterproduzenten

2001	102,5	100,9	113,4	105,3	119,2	108,6	110,2	121,6	105,9	116,8	112,5	93,0	109,2	- 3,7	- 1,2	9,9
2002	101,0	102,2	105,1	107,2	104,3	104,3	108,1	110,3	109,8	109,6	108,9	95,4	105,5	- 0,6	- 3,2	- 3,8
2003	108,6	104,5	114,1	115,4	112,8	116,0	123,9	116,7	124,9	127,1	125,0	119,3	117,3	- 1,6	14,8	10,1
2004	121,7	121,8	134,0	120,4	110,9	124,4	118,9	125,5	134,0	126,3	126,6		124,1	0,3	1,3	5,9

### Energie

2001	124,2	108,8	117,4	97,1	73,0	59,5	49,6	45,5	68,2	79,6	105,2	132,0	88,3	32,2	- 12,8	- 12,9
2002	129,1	121,1	106,1	90,9	68,4	56,6	53,2	50,0	59,9	95,3	104,2	115,6	87,5	9,3	- 1,0	0,7
2003	122,3	119,3	96,6	93,4	68,8	58,3	72,8	80,2	81,1	110,5	113,4	139,3	96,3	2,6	8,9	8,8
2004	132,7	138,4	128,1	97,0	98,4	90,3	90,3	90,2	95,0	130,6	137,4		111,7	5,2	21,1	20,8

**3. Index der Arbeitsproduktivität im Bergbau und Verarbeitenden Gewerbe nach Hauptgruppen**  
 Produktionsergebnis je Arbeitsstunde  
 Basis: 2000

Jahr	Jan.	Feb.	März	April	Mai	Juni	Juli	Aug.	Sep.	Okt.	Nov.	Dez.	MD	Veränderung in %		
														November		Jan.-Nov.
														gegenüber		
														Vor- monat	Vorj.- monat	Vorj.- zeitraum

**Bergbau und Verarbeitendes Gewerbe**

2001	94,1	99,7	102,3	100,5	103,5	102,1	102,3	100,7	104,8	102,9	107,1	102,6	101,9	4,1	- 0,2	2,0
2002	95,2	101,0	109,7	105,4	102,8	108,1	104,4	104,6	112,1	112,8	112,8	107,5	106,4	0,0	5,3	4,4
2003	103,8	109,3	118,4	111,5	113,3	118,1	113,1	114,5	123,3	124,5	126,7	124,3	116,7	1,7	12,3	9,2
2004	119,1	124,9	123,2	119,7	119,5	126,8	121,1	125,5	127,9	133,2	137,1		125,3	2,9	8,2	8,0

**Vorleistungsgüterproduzenten**

2001	94,7	99,2	102,2	101,7	103,7	110,2	106,4	103,5	109,6	105,6	105,9	93,7	103,0	0,3	5,0	3,7
2002	97,7	101,6	108,6	107,0	109,8	114,1	113,8	110,2	111,5	114,5	110,3	107,1	108,8	- 3,7	4,2	4,9
2003	106,6	110,8	116,4	113,7	121,8	122,3	114,9	115,1	121,4	118,8	120,9	121,5	117,0	1,8	9,6	7,0
2004	123,9	125,5	119,0	122,1	124,2	129,9	126,5	121,3	122,7	128,5	127,0		124,6	- 1,2	5,0	6,9

**Investitionsgüterproduzenten**

2001	89,8	96,4	96,5	91,5	95,4	83,1	89,2	86,8	95,0	91,5	109,9	112,8	94,8	20,1	- 8,1	- 6,0
2002	90,7	94,9	111,6	103,0	90,1	98,2	90,4	94,5	116,8	114,9	118,8	110,8	102,9	3,4	8,1	9,6
2003	98,6	109,2	127,8	104,5	99,7	114,4	107,8	114,2	132,9	141,8	143,4	133,0	119,0	1,1	20,7	15,2
2004	114,0	126,7	132,8	117,6	116,5	127,8	115,3	137,0	138,7	151,6	169,4		131,6	11,7	18,1	11,8

**Gebrauchsgüterproduzenten**

2001	92,7	103,7	106,9	97,3	99,4	100,3	94,2	93,8	102,1	100,4	96,6	98,9	98,9	- 3,8	- 2,0	- 1,6
2002	90,8	106,2	108,2	100,6	95,8	104,7	94,0	107,2	114,3	108,2	122,7	113,0	105,5	13,4	27,0	6,0
2003	102,7	106,4	110,7	106,4	104,7	98,7	105,3	97,8	115,8	115,0	107,1	116,4	107,2	- 6,9	- 12,7	1,5
2004	105,4	119,5	111,1	104,7	107,4	114,4	113,0	115,8	127,4	122,2	122,6		114,9	0,3	14,5	7,9

**Verbrauchsgüterproduzenten**

2001	100,4	104,9	110,8	113,7	117,6	114,4	115,0	118,6	110,1	115,9	108,5	106,5	111,4	- 6,4	2,5	12,1
2002	97,9	107,4	108,9	106,2	107,4	109,2	104,6	105,0	104,1	105,4	105,2	101,3	105,2	- 0,2	- 3,0	- 5,6
2003	105,3	106,8	111,3	117,4	114,3	117,7	117,6	116,6	114,9	115,1	119,4	119,8	114,7	3,7	13,5	8,2
2004	118,1	121,7	122,3	119,6	114,0	119,3	116,5	120,9	124,0	120,5	117,5		119,5	- 2,5	- 1,6	4,6

#### 4. Index der Produktion im Produzierenden Gewerbe nach Wirtschaftszweigen

Basis: 2000

Wirtschaftszweig	November 2004	Dagegen		MD 2004	Veränderung in %		
		Oktober 2004	November 2003		November		Jan.-Nov.
					gegenüber		
					Vor- monat	Vorj.- monat	Vorj.- zeitraum
Gewinnung von Steinen und Erden, sonstiger Bergbau	88,7	97,8	81,2	75,1	- 9,3	9,1	- 9,7
Ernährungsgewerbe	134,5	135,8	130,8	134,9	- 0,9	2,8	3,6
Textilgewerbe	99,9	93,2	94,9	88,1	7,1	5,2	- 6,1
Bekleidungsgewerbe	29,8	27,2	74,1	37,5	9,6	- 59,8	- 56,9
Ledergewerbe	137,3	150,3	191,8	149,7	- 8,6	- 28,4	- 6,5
Holzgewerbe (ohne Herstellung von Möbeln)	130,0	133,0	130,0	128,9	- 2,3	0,0	10,2
Papiergewerbe	153,8	157,4	158,5	155,9	- 2,3	- 3,0	6,1
Verlagsgewerbe, Druckgewerbe, Vervielfältigung von bespielten Ton-, Bild- und Datenträgern	143,6	142,0	149,0	135,7	1,1	- 3,6	6,4
Herstellung von chemischen Erzeugnissen	134,2	142,8	138,2	148,3	- 6,1	- 2,9	11,7
Herstellung von Gummi- und Kunststoffwaren	167,2	153,0	138,8	157,4	9,3	20,4	20,4
Glasgewerbe, Herstellung von Keramik, Verarbeitung von Steinen und Erden	100,4	104,6	101,6	100,0	- 4,0	- 1,2	5,6
Metallerzeugung und -bearbeitung	101,3	102,2	113,1	109,0	- 0,9	- 10,4	2,7
Herstellung von Metallerzeugnissen	183,0	155,5	154,0	155,8	17,7	18,8	14,4
Maschinenbau	139,3	135,0	121,2	125,9	3,2	14,9	5,0
Herstellung von Büromaschinen, Datenverarbeitungsgeräten und -einrichtungen	340,0	243,6	230,3	152,2	39,5	47,6	33,2
Herstellung von Geräten der Elektrizitätserzeugung, -verteilung u.Ä.	207,2	221,7	173,5	176,2	- 6,5	19,4	11,7

Noch: 4. Index der Produktion im Produzierenden Gewerbe nach Wirtschaftszweigen

Basis: 2000

Wirtschaftszweig	November 2004	Dagegen		MD 2004	Veränderung in %		
		Oktober 2004	November 2003		November		Jan.-Nov.
					gegenüber		
					Vor- monat	Vorj.- monat	Vorj.- zeitraum
Rundfunk- und Nachrichtentechnik	171,0	178,0	124,6	152,0	- 3,9	37,3	32,2
Medizin-, Mess-, Steuer- und Regelungstechnik, Optik, Herstellung von Uhren	145,9	134,5	122,0	132,5	8,4	19,5	9,1
Herstellung von Kraftwagen und Kraftwagenteilen	128,2	117,8	131,5	129,1	8,9	- 2,5	7,1
Sonstiger Fahrzeugbau	73,9	79,0	97,4	108,8	- 6,4	- 24,1	- 17,8
Herstellung von Möbeln, Schmuck, Musikinstrumenten, Sportgeräten, Spielwaren und sonstigen Erzeugnissen	99,1	90,1	100,2	87,1	9,9	- 1,1	- 7,3
Recycling	101,5	116,5	175,4	152,9	- 12,9	- 42,1	- 10,8
Hochbau	62,9	65,3	66,1	57,5	- 3,6	- 4,8	- 12,2
Tiefbau	88,0	88,8	88,8	72,6	- 0,9	- 0,8	- 5,1

**5. Index der Arbeitsproduktivität im Bergbau und Verarbeitenden Gewerbe nach Wirtschaftszweigen**  
 Produktionsergebnis je Arbeitsstunde  
 Basis: 2000

Wirtschaftszweig	November 2004	Dagegen		MD 2004	Veränderung in %		
		Oktober 2004	November 2003		November		
					Jan.-Nov. gegenüber		
					Vor- monat	Vorj.- monat	Vorj.- zeitraum
Gewinnung von Steinen und Erden, sonstiger Bergbau	97,7	112,2	100,0	87,8	- 12,9	- 2,3	- 7,7
Ernährungsgewerbe	116,7	120,3	120,0	121,5	- 3,0	- 2,8	- 0,6
Textilgewerbe	111,7	107,7	107,0	103,0	3,8	4,4	- 1,1
Bekleidungsgewerbe	64,8	75,0	123,4	89,9	- 13,6	- 47,5	- 34,2
Ledergewerbe	140,6	159,2	202,4	169,2	- 11,7	- 30,5	0,0
Holzgewerbe (ohne Herstellung von Möbeln)	145,3	155,6	158,4	156,1	- 6,6	- 8,3	7,3
Papiergewerbe	118,2	124,8	123,1	119,6	- 5,3	- 4,0	0,7
Verlagsgewerbe, Druckgewerbe, Vervielfältigung von bespielten Ton-, Bild- und Datenträgern	128,7	133,2	137,8	128,1	- 3,4	- 6,6	4,1
Herstellung von chemischen Erzeugnissen	117,1	130,6	126,5	134,0	- 10,4	- 7,4	9,4
Herstellung von Gummi- und Kunststoffwaren	129,0	116,6	115,0	128,7	10,6	12,2	10,9
Glasgewerbe, Herstellung von Keramik, Verarbeitung von Steinen und Erden	109,0	116,6	111,7	111,4	- 6,5	- 2,4	4,2
Metallerzeugung und -bearbeitung	81,0	86,8	93,4	94,0	- 6,6	- 13,2	3,8
Herstellung von Metallerzeugnissen	136,9	122,6	122,9	126,0	11,7	11,4	11,0
Maschinenbau	115,8	117,7	111,2	110,6	- 1,7	4,1	- 0,2
Herstellung von Büromaschinen, Datenverarbeitungs- geräten und -einrichtungen	342,0	264,7	224,5	164,4	29,2	52,3	34,5
Herstellung von Geräten der Elektrizitätserzeugung, -verteilung u.Ä.	162,5	180,5	139,1	141,9	- 10,0	16,8	11,3



Noch: 5. Index der Arbeitsproduktivität im Bergbau und Verarbeitenden Gewerbe nach Wirtschaftszweigen  
 Produktionsergebnis je Arbeitsstunde  
 Basis: 2000

Wirtschaftszweig	November 2004	Dagegen		MD 2004	Veränderung in %		
		Oktober 2004	November 2003		November		Vorj.- zeitraum
					gegenüber		
					Vor- monat	Vorj.- monat	
Rundfunk- und Nachrichtentechnik	171,2	187,9	140,2	161,9	- 8,9	22,1	21,9
Medizin-, Mess-, Steuer- und Regelungstechnik, Optik, Herstellung von Uhren	115,3	111,0	102,0	111,0	3,9	13,0	6,3
Herstellung von Kraftwagen und Kraftwagenteilen	110,5	108,7	109,3	112,8	1,7	1,1	1,2
Sonstiger Fahrzeugbau	96,7	112,3	97,7	119,5	- 13,9	- 1,0	- 7,4
Herstellung von Möbeln, Schmuck, Musikinstrumenten, Sportgeräten, Spielwaren und sonstigen Erzeugnissen	114,9	109,6	114,7	104,0	4,8	0,2	- 3,1
Recycling	110,3	131,3	166,1	161,2	- 16,0	- 33,6	- 20,5

**6. Nachrichtlich: Index der Produktion im Produzierenden Gewerbe in Deutschland**

Basis 2000

Hauptgruppe	November 2004	Dagegen		MD 2004	Veränderung in %		
		Oktober 2004	November 2003		November		Jan.-Nov.
					gegenüber		
		Vor- monat	Vorj.- monat		Vorj.- zeitraum		
Produzierendes Gewerbe	108,2	106,3	103,8	101,5	1,8	4,2	3,2
Bergbau und Gewinnung von Steinen und Erden	98,0	94,6	98,3	87,9	3,6	- 0,3	- 3,1
Verarbeitendes Gewerbe	110,2	108,0	105,0	103,5	2,0	5,0	4,2
Vorleistungsgüterproduzenten	110,0	108,6	102,8	105,0	1,3	7,0	4,7
Investitionsgüterproduzenten	114,5	111,5	110,7	106,0	2,7	3,4	5,0
Gebrauchsgüterproduzenten	96,4	93,9	96,7	88,7	2,7	- 0,3	1,7
Verbrauchsgüterproduzenten	105,9	103,1	100,9	98,6	2,7	5,0	1,3
Energie	105,6	102,6	103,8	100,8	2,9	1,7	1,8
Bauhauptgewerbe	88,0	91,8	90,4	81,2	- 4,1	- 2,7	- 6,0