

Statistischer Bericht

Indizes des Auftragseingangs
und des Umsatzes
im Produzierenden Gewerbe
in Thüringen
Januar 2001 - Oktober 2004

Thüringer Landesamt für Statistik



Inhaltsverzeichnis

	Seite
Vorbemerkungen	2
Aktuelle Ergebnisse	4
Grafiken	
1. Auftragseingang und Umsatz im Bergbau und Verarbeitenden Gewerbe	5
2. Auftragseingang und Umsatz im Bergbau und Verarbeitenden Gewerbe nach Hauptgruppen	6
3. Auftragseingang im Bauhauptgewerbe	8
Tabellen	
1. Volumenindex und Wertindex des Auftragseingangs im Verarbeitenden Gewerbe	9
2. Auftragseingang im Verarbeitenden Gewerbe nach Hauptgruppen	10
2.1 Volumenindex	10
2.2 Wertindex	12
3. Auftragseingang im Verarbeitenden Gewerbe nach Wirtschaftszweigen	14
3.1 Volumenindex	14
3.2 Wertindex	16
4. Nachrichtlich: Volumenindex des Auftragseingangs im Verarbeitenden Gewerbe in Deutschland und in Thüringen nach Hauptgruppen	18
5. Volumenindex und Wertindex des Umsatzes im Bergbau und Verarbeitenden Gewerbe	19
6. Umsatz im Bergbau und Verarbeitenden Gewerbe nach Hauptgruppen	20
6.1 Volumenindex	20
6.2 Wertindex	22
7. Umsatz im Bergbau und Verarbeitenden Gewerbe nach Wirtschaftszweigen	24
7.1 Volumenindex	24
7.2 Wertindex	26
8. Auftragseingang im Bauhauptgewerbe	28
8.1 Volumenindex	28
8.2 Wertindex	30

Vorbemerkungen

Aus Gründen einer möglichst zeitnahen Darstellung der wirtschaftlichen Entwicklung wird bei der Berechnung von Indizes in regelmäßigen Abständen das Basisjahr aktualisiert. Ab Berichtsmonat Januar 2003 erfolgt die Ermittlung und Veröffentlichung der Indizes für das Produzierende Gewerbe auf Basis des Jahres 2000. Um die Vergleichbarkeit der Indizes mit den Vorperioden zu gewährleisten, wurden auch die Ergebnisse der Vorjahre auf die neue Basis umgerechnet.

Gleichzeitig erfolgt der Nachweis der Ergebnisse im Produzierenden Gewerbe auf der Grundlage einer veränderten „Klassifikation der Wirtschaftszweige“. An die Stelle der bisher gültigen „Ausgabe 1993“ tritt die „Ausgabe 2003“.

Index des Auftragseingangs für das Verarbeitende Gewerbe

Der Auftragseingangsindex hat sich als Frühindikator zur Analyse der konjunkturellen Entwicklung bewährt. Auftragseingänge werden nur für ausgewählte Wirtschaftszweige erhoben, bei denen Bestellung und Lieferung in der Regel nicht zusammenfallen. In dieser Erhebung nicht einbezogen sind insbesondere die Zweige des Bergbaus, der Gewinnung von Steinen und Erden sowie des Ernährungsgewerbes.

Der Auftragseingang ist der Wert (ohne Umsatzsteuer) aller im Berichtsmonat vom Betrieb fest akzeptierten Aufträge auf Lieferungen selbst hergestellter oder in Lohnarbeit gefertigter Erzeugnisse.

Index des Umsatzes im Bergbau und Verarbeitenden Gewerbe

Durch den Umsatzindex wird die kurzfristige Änderung der Nachfrage nach Erzeugnissen nachgezeichnet. Die absoluten Angaben werden, wie auch der Auftragseingang, im Rahmen des Monatsberichts für Betriebe im Bergbau und Verarbeitenden Gewerbe erhoben. Der Berichtskreis umfasst Betriebe mit im Allgemeinen 20 oder mehr Beschäftigten.

Als Umsatz für den Berichtsmonat gilt die Summe der Rechnungsbeträge (ohne Umsatzsteuer) der mit Dritten abgerechneten Lieferungen und Leistungen. Wie beim Auftragseingang sind auch hier die Verbrauchssteuern einzubeziehen und die Preisnachlässe abzusetzen. Zur Berechnung der Umsatzindizes werden die für fachliche Betriebsteile gemeldeten Umsätze aus eigenen Erzeugnissen und gewerblichen Dienstleistungen herangezogen.

Lieferungen und Leistungen an Empfänger im Bundesgebiet (einschließlich der hier stationierten ausländischen Streitkräfte) gelten als Inlandsumsatz. Alle Lieferungen und Leistungen, die direkt oder über Zollfreigebiete an im Ausland ansässige Empfänger gehen, rechnen zum Auslandsumsatz, ebenso die Lieferungen an inländische Firmen (Experteure), die die bestellten Erzeugnisse ohne weitere Be- und Verarbeitung ins Ausland exportieren. Diese definitorische Abgrenzung zwischen Inland und Ausland gilt sinngemäß auch für die Untergliederung der zu meldenden Auftragseingänge. Der Umsatzindex wird für den gesamten Bereich „Bergbau und Verarbeitendes Gewerbe“ ausgewiesen.

Wie auch beim Auftragseingang werden die Indizes in jeweiligen Preisen als **Wertindex** und preisbereinigt als **Volumenindex** berechnet.

Zur Deflationierung werden Erzeugerpreisindizes für gewerbliche Produkte (Inlands- Auftragseingang und -Umsatz) sowie Preisindizes für die Ausfuhr (Auslands- Auftragseingang und -Umsatz) verwendet.

Die Berechnung und Veröffentlichung der Indizes erfolgt in der Gliederung der WZ 2003 nach fachlichen Betriebsteilen.

Index des Auftragseingangs für das Bauhauptgewerbe

Die Erhebung des Auftragseingangs für das Bauhauptgewerbe erfolgt im Rahmen des Monatsberichts im Bauhauptgewerbe. Der Berichtskreis umfasst die Betriebe des Bauhauptgewerbes mit 20 und mehr Beschäftigten sowie alle Arbeitsgemeinschaften. Im Oktober eines jeden Jahres wird aus den Ergebnissen einer für alle Betriebe des Bauhauptgewerbes durchgeführten Jahresherhebung anhand der Zahl der Beschäftigten der Berichtskreis der monatlich meldenden Betriebe neu festgelegt.

Für das Baugewerbe sieht die WZ 2003 keine Untergliederung nach Bauhauptgewerbe bzw. Ausbaugewerbe vor. Um die weitere Anwendung des im ProdGewG¹⁾ festgelegten Erhebungskonzeptes zu sichern, das von einer Zuordnung der statistischen Beobachtungseinheiten zum Bauhauptgewerbe und Ausbaugewerbe ausgeht, machte sich für Deutschland eine Kompromisslösung erforderlich. Im Sinne des ProdGewG werden dem Bauhauptgewerbe die Gruppen „Vorbereitende Baustellenarbeiten“ (45.1) und „Hoch- und Tiefbau“ (45.2) zugeordnet.

1) Gesetz über die Statistik im Produzierenden Gewerbe (ProdGewStatG) in der Fassung der Bekanntmachung vom 21. März 2002 (BGBl. I S. 1181)

Als Auftragseingang gilt der Wert der im Berichtsmonat eingegangenen und vom Betrieb fest akzeptierten Aufträge für baugewerbliche Leistungen.

Die Indizes werden zu jeweiligen Preisen als Wertindizes und preisbereinigt als Volumenindizes berechnet.

Zur Deflationierung werden Preisindizes für Bauwerke verwendet. Die Berechnung und Veröffentlichung der Indizes erfolgt nach Bauarten und Auftraggebern.

Zeichenerklärung

0 weniger als die Hälfte von 1 in der letzten besetzten Stelle, jedoch mehr als nichts

r berichtigte Zahl

Abkürzungen

MD Monatsdurchschnitt im Jahr

Vorj. Vorjahr

u.Ä. und Ähnliches

Hinweise

1. Die Indizes werden z.Zt. auf der Basis 2000 berechnet, d.h. der Index für diesen Zeitraum entspricht 100 Prozent.
2. Veränderungsraten größer/gleich 1000 Prozent werden mit 999,9 Prozent ausgewiesen.
3. Mit der Verordnung (EG) Nr. 586/2001 der Kommission vom 26. März 2001 zur Durchführung der Verordnung des Rates über Konjunkturstatistiken: Definition der industriellen Hauptgruppen (MIGS)“ werden die Hauptgruppen und Verarbeitenden Gewerbe neu abgegrenzt.
Ab Berichtsmonat Januar 2003 werden die Veröffentlichungen im Thüringer Landesamt für Statistik einheitlich auf die neue Abgrenzung der Hauptgruppen umgestellt.
Auf den Nachweis der Umsatzindizes für die neu festgelegte fünfte Hauptgruppe „Energie“ muss aus Gründen der Geheimhaltung verzichtet werden. Angaben zum Auftragseingang werden bei den zur Hauptgruppe „Energie“ Wirtschaftszweigen nicht erhoben.
4. Ab dem Berichtsmonat Januar 2003 werden in diesem Statistischen Bericht nachrichtlich auch Indizes des für Deutschland veröffentlicht. Diese Angaben sind der jeweiligen monatlichen Veröffentlichung des Statistischen Bundesamtes aus der Fachserie 4 / Reihe 2.2 entnommen.
5. Durch die Einbeziehung von Nachmeldungen der Betriebe wurden im Rahmen der so genannten Jahreskorrektur Werte für die Vorjahresmonate ermittelt. Hierdurch können die Angaben für das Vorjahr von den bereits für 2003 abweichen.

Aktuelle Ergebnisse

Der Monat Oktober war durch einen Anstieg der Bestellungen im **Verarbeitenden Gewerbe** und einen Auftragsrückgang im **Bauhauptgewerbe** im Vergleich zum Oktober 2003 gekennzeichnet.

Gegenüber dem vergleichbaren Vorjahresmonat war im Oktober 2004 bei den Betrieben des **Verarbeitenden Gewerbes** ein Auftragsanstieg um 4,2 Prozent zu registrieren. Während sich die Auslandsbestellungen gegenüber dem Oktober 2003 um 5,6 Prozent erhöhten, nahmen die Inlandsaufträge um 3,5 Prozent zu. Damit registrierten die Betriebe seit Jahresbeginn durchschnittlich 10,3 Prozent mehr Aufträge als im Jahr zuvor.

Spürbar verbessert zeigte sich die Auftragslage bisher besonders bei den **Herstellern von Vorleistungsgütern**. Diese Betriebe verzeichneten in den ersten zehn Monaten dieses Jahres eine Zunahme der eingegangenen Aufträge um 11,8 Prozent gegenüber dem Vorjahr. Auch die **Gebrauchsgüter-** sowie die **Investitionsgüterproduzenten** registrierten bis Ende Oktober deutlich mehr Bestellungen als im gleichen Zeitraum des Vorjahres. Das Auftragsvolumen dieser Betriebe erhöhte sich um durchschnittlich 11,7 bzw. 9,6 Prozent.

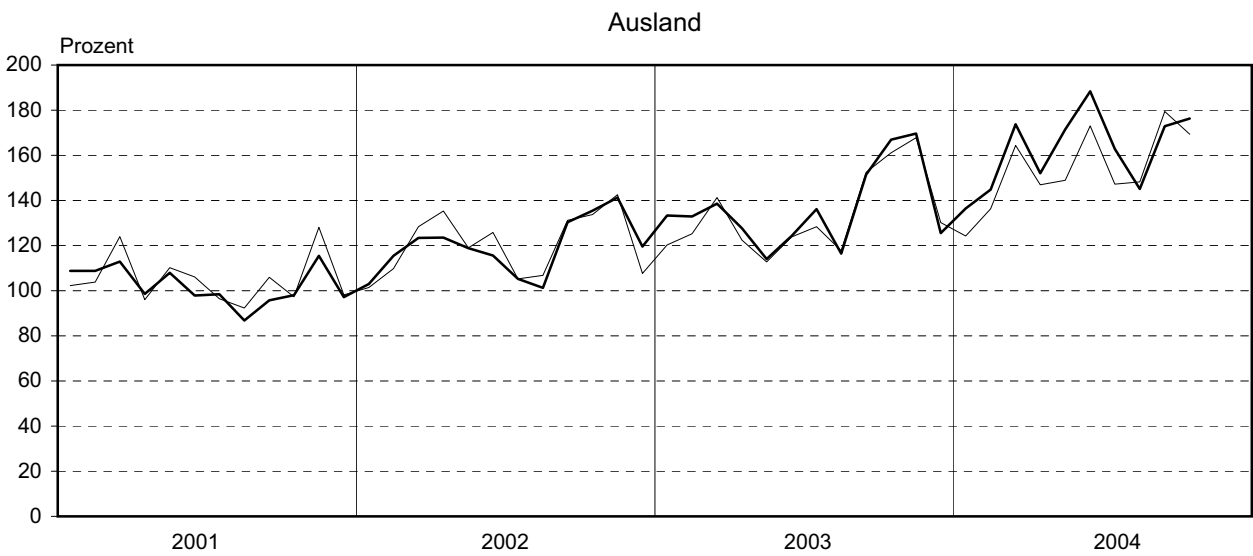
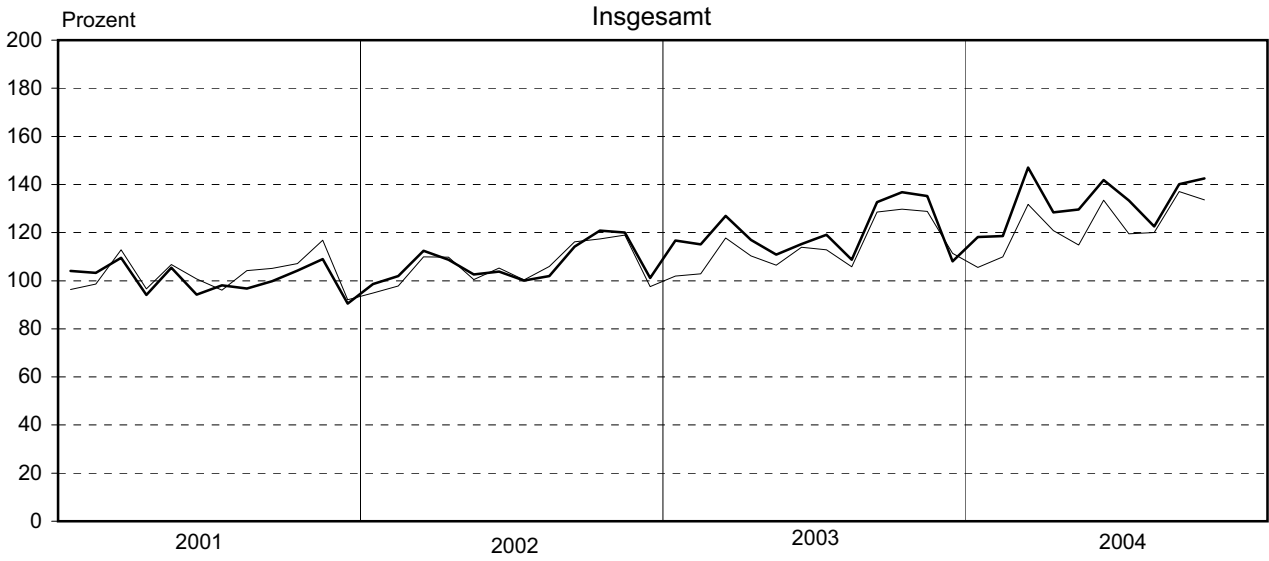
Weniger zufrieden dürften beim Blick in ihre Auftragsbücher dagegen die **Hersteller von Verbrauchsgütern** sein. Diese Betriebe mussten im bisherigen Jahresverlauf einen Rückgang der Bestellungen um 0,6 Prozent verschmerzen.

Die von den Betrieben des Bergbaus und Verarbeitenden Gewerbes getätigten **Umsätze** lagen im Oktober preisbereinigt um 2,5 Prozent unter dem Ergebnis des Vormonats, jedoch um 3,0 Prozent über dem Niveau vom Oktober 2003. Damit realisierten die Betriebe in den ersten zehn Monaten des Jahres 2004 ein um durchschnittlich 8,5 Prozent höheres Umsatzvolumen im Vergleich zum entsprechenden Zeitraum des Vorjahres.

Die Nachfrage nach Bauleistungen im **Bauhauptgewerbe** hat sich im Oktober gegenüber dem Vormonat weiter verschlechtert (- 26,7 Prozent).

Gegenüber dem vergleichbaren Vorjahresmonat war ebenfalls ein deutlicher Rückgang der Aufträge zu vermelden (- 14,3 Prozent). Dennoch gingen bis Ende Oktober 2004 durchschnittlich 0,5 Prozent mehr Aufträge bei den Baubetrieben ein als im Jahr zuvor.

1. Auftragseingang und Umsatz im Bergbau und Verarbeitenden Gewerbe Volumenindex; Basis: 2000



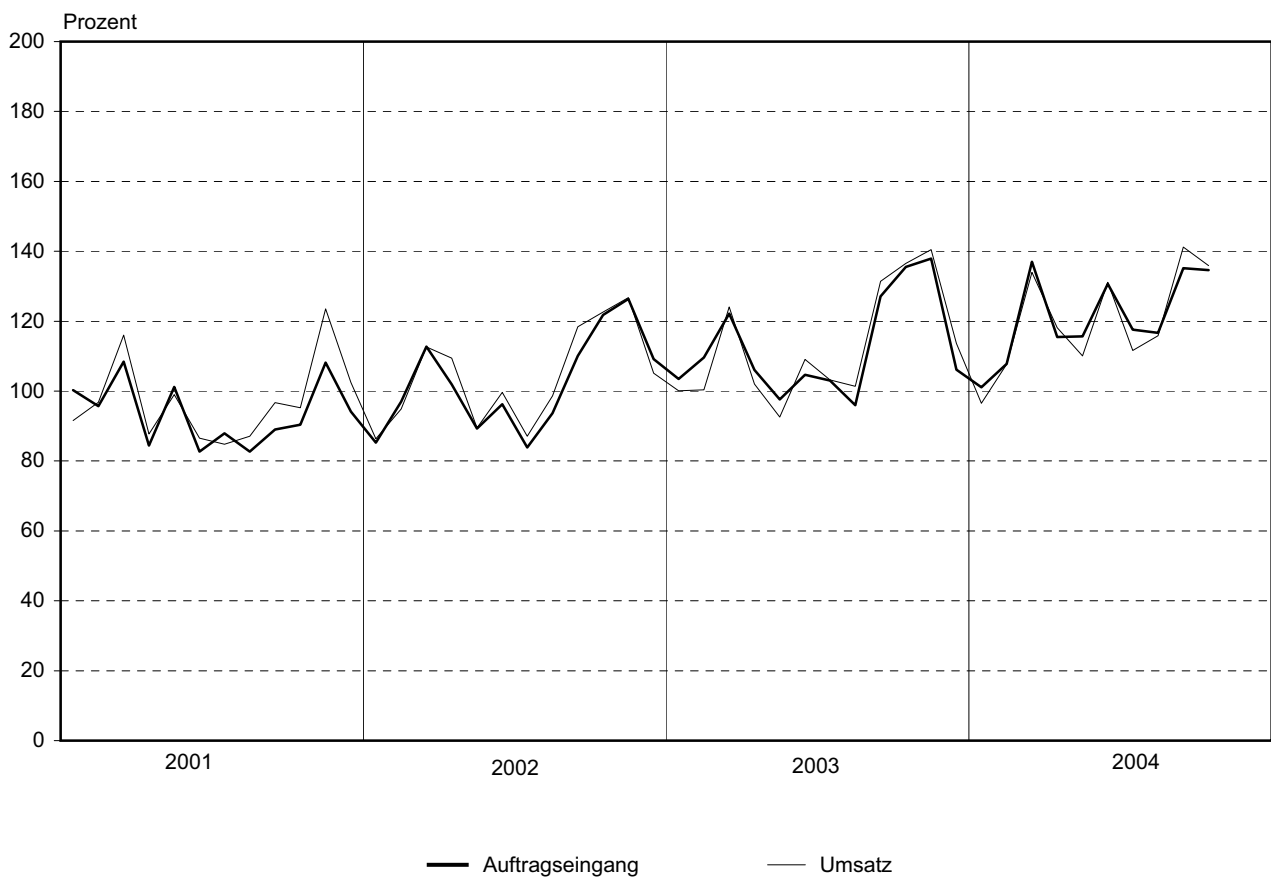
— Auftragseingang — Umsatz

2. Auftragseingang und Umsatz im Bergbau und Verarbeitenden Gewerbe nach Hauptgruppen Volumenindex; Basis 2000

Vorleistungsgüterproduzenten



Investitionsgüterproduzenten

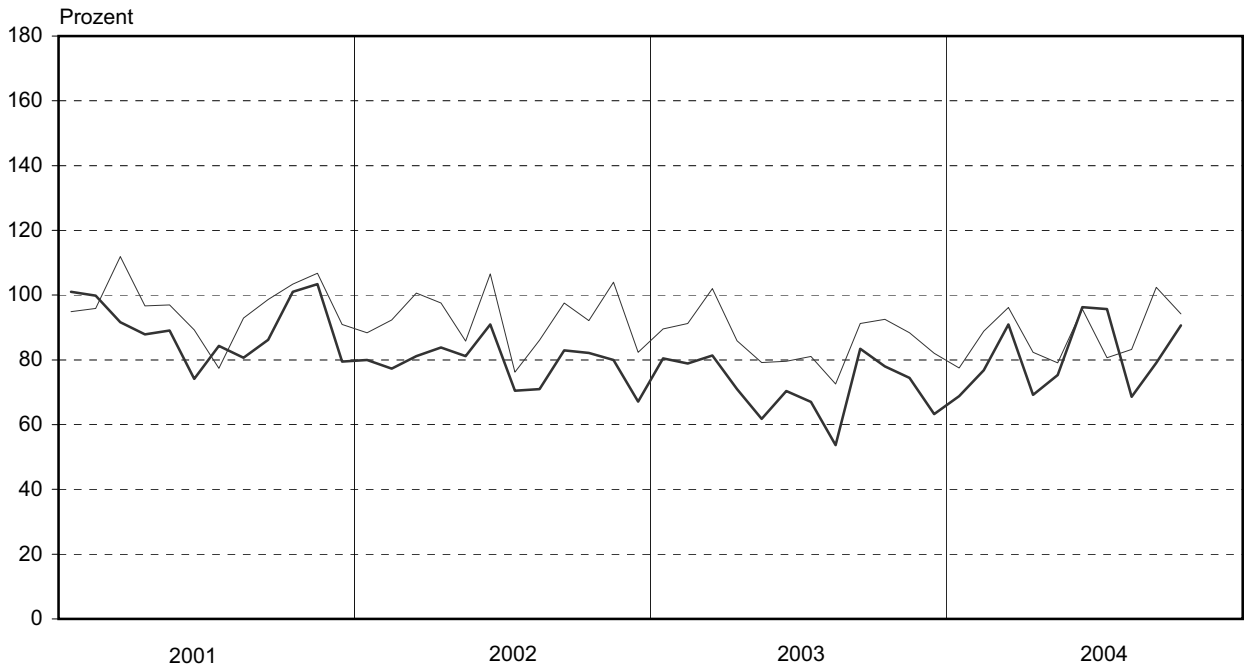


— Auftragseingang

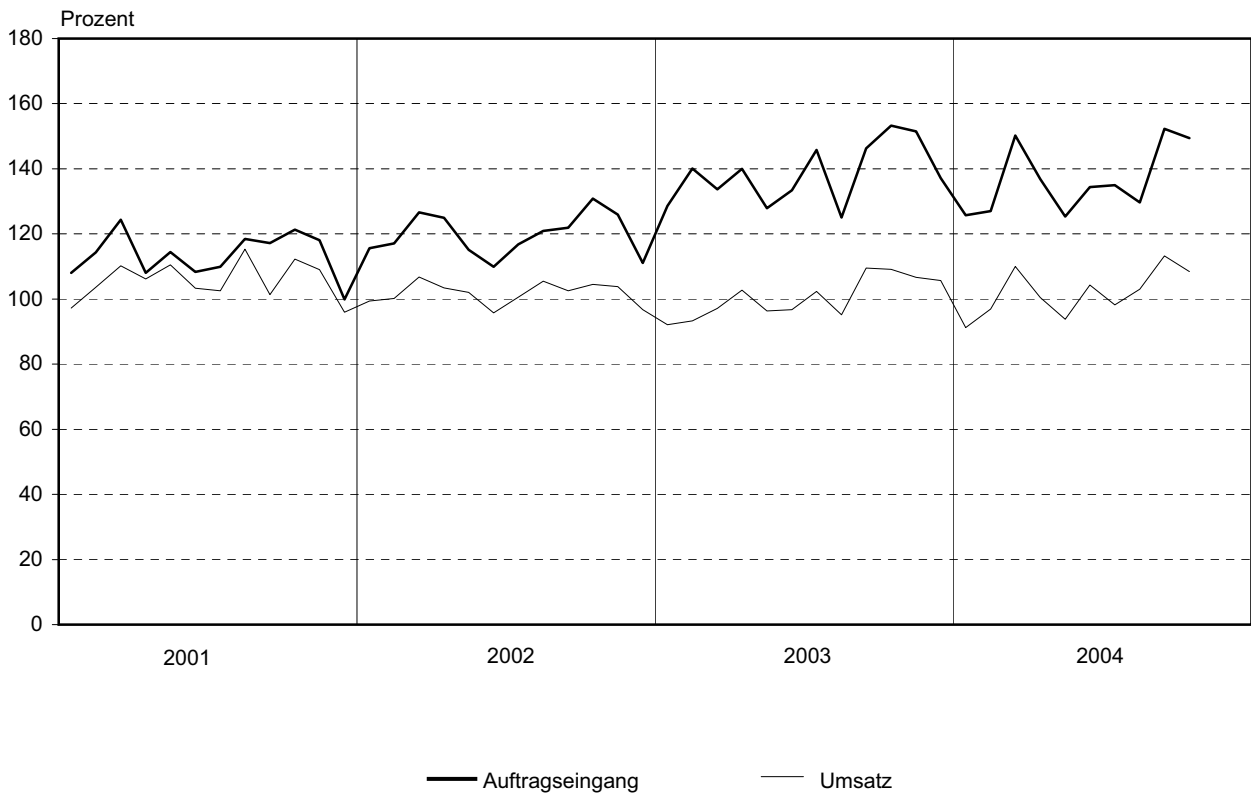
— Umsatz

Noch: 2. Auftragseingang und Umsatz im Bergbau und Verarbeitenden Gewerbe nach Hauptgruppen
Volumenindex; Basis: 2000

Gebrauchsgüterproduzenten



Verbrauchsgüterproduzenten



3. Auftragseingang im Bauhauptgewerbe

Volumenindex; Basis: 2000



1. Volumenindex und Wertindex des Auftragseingangs im Verarbeitenden Gewerbe

Basis: 2000

Jahr	Jan.	Feb.	März	April	Mai	Juni	Juli	Aug.	Sep.	Okt.	Nov.	Dez.	MD	Veränderung in %		
														Oktober		Jan.-Okt.
														gegenüber		
														Vor- monat	Vorj.- monat	Vorj.- zeitraum

Volumenindex

Insgesamt																
2001	104,1	103,3	109,5	94,1	105,4	94,2	98,1	96,7	99,8	104,1	109,0	90,5	100,7	4,4	- 5,3	2,0
2002	98,6	102,0	112,5	108,7	102,6	103,8	100,1	101,9	114,2	120,9	120,1	101,1	107,2	5,8	16,1	5,5
2003	116,6	115,1	126,9	116,9	110,9	115,2	119,1	108,7	132,7	136,8	135,2	108,0	120,2	3,1	13,2	12,5
2004	118,2	118,6	147,0	128,4	129,6	141,9	133,4	122,5	140,1	142,5			132,2	1,7	4,2	10,3
Inland																
2001	102,4	101,2	108,2	92,4	104,4	92,9	98,0	100,4	101,3	106,4	106,6	88,1	100,2	5,1	- 4,3	1,3
2002	97,0	97,0	108,4	103,2	96,6	99,4	98,2	102,2	108,2	115,4	112,1	94,2	102,7	6,7	8,5	1,8
2003	110,4	108,5	122,5	112,9	109,7	111,8	112,7	105,9	125,7	125,5	122,3	101,5	114,1	- 0,2	8,7	11,7
2004	111,3	108,8	137,0	119,6	114,0	124,6	122,4	114,1	127,8	129,9			121,0	1,6	3,5	5,6
Ausland																
2001	108,8	108,8	112,9	98,6	107,9	97,9	98,5	86,8	95,8	98,1	115,5	97,2	102,2	2,4	- 8,1	4,1
2002	103,0	115,4	123,4	123,6	118,8	115,6	105,3	101,2	130,4	135,5	141,3	119,6	119,4	3,9	38,1	15,6
2003	133,3	132,9	138,6	127,6	114,1	124,2	136,2	116,5	151,5	167,0	169,6	125,6	136,4	10,2	23,3	14,5
2004	136,5	144,8	173,8	152,0	171,5	188,4	162,8	145,1	172,9	176,3			162,4	2,0	5,6	21,0

Wertindex

Insgesamt																
2001	104,7	103,8	110,1	94,7	105,9	94,9	98,8	97,4	100,2	104,5	109,1	90,5	101,2	4,3	- 5,3	2,7
2002	98,9	102,2	112,9	109,1	103,1	104,6	100,6	102,3	114,4	120,7	119,6	100,8	107,4	5,5	15,5	5,3
2003	116,7	114,9	126,8	117,5	111,4	115,7	119,1	108,3	131,9	134,4	132,2	106,4	119,6	1,9	11,4	12,0
2004	117,0	117,1	144,8	127,6	129,1	141,0	133,3	119,9	137,5	138,8			130,6	0,9	3,3	9,2
Inland																
2001	103,0	101,7	108,8	93,1	105,1	93,6	98,7	101,2	101,9	106,9	107,0	88,2	100,8	4,9	- 4,1	2,0
2002	97,6	97,5	109,2	103,8	97,4	100,3	99,0	102,8	108,8	116,0	112,4	94,5	103,3	6,6	8,5	1,8
2003	110,9	108,8	122,8	113,6	110,5	112,4	113,1	106,0	125,5	124,2	120,8	100,4	114,1	- 1,0	7,1	11,2
2004	110,6	108,0	135,3	119,1	113,7	124,5	122,6	112,8	126,8	127,8			120,1	0,7	2,9	4,6
Ausland																
2001	109,2	109,5	113,6	99,0	108,2	98,6	99,2	87,3	95,9	98,2	114,9	96,4	102,5	2,4	- 8,9	4,7
2002	102,6	114,7	122,8	123,3	118,5	116,3	105,0	100,8	129,4	133,2	138,8	117,6	118,6	3,0	35,7	14,5
2003	132,1	131,4	137,7	127,8	113,9	124,6	135,2	114,3	149,2	161,6	162,9	122,7	134,4	8,3	21,3	13,8
2004	134,3	141,7	170,5	150,5	170,5	185,3	162,0	139,3	166,3	168,4			158,9	1,3	4,2	19,7

2. Auftragseingang im Verarbeitenden Gewerbe nach Hauptgruppen

2.1 Volumenindex

Basis: 2000

Jahr	Jan.	Feb.	März	April	Mai	Juni	Juli	Aug.	Sep.	Okt.	Nov.	Dez.	MD	Veränderung in %		
														Oktober		Jan.-Okt.
														gegenüber		
														Vor- monat	Vorj.- monat	Vorj.- zeitraum

Vorleistungsgüterproduzenten

Insgesamt																
2001	108,1	110,4	112,4	103,6	111,6	108,0	109,6	111,5	111,3	116,8	109,9	88,0	108,4	4,9	11,3	10,5
2002	113,7	110,0	116,5	118,5	118,6	113,2	120,2	113,9	123,3	126,0	120,5	98,2	116,0	2,3	7,9	6,4
2003	135,2	124,8	139,1	133,9	131,5	132,1	142,0	129,9	145,9	147,2	141,9	115,2	134,9	0,9	16,8	16,0
2004	143,5	136,2	167,0	151,4	154,0	162,3	155,9	137,4	154,9	159,2			152,2	2,8	8,2	11,8
Inland																
2001	107,0	108,9	111,3	102,8	112,0	108,6	109,6	114,1	111,1	114,5	111,7	85,2	108,1	3,1	7,6	10,3
2002	109,6	105,1	110,9	114,9	113,6	113,1	118,3	113,6	119,3	121,9	117,1	92,7	112,5	2,2	6,5	3,7
2003	129,6	116,5	137,6	129,3	131,3	132,5	140,7	127,3	145,7	146,4	140,9	111,7	132,5	0,5	20,1	17,3
2004	140,2	130,4	162,8	146,6	140,0	152,7	155,1	135,3	152,1	154,5			147,0	1,6	5,5	9,9
Ausland																
2001	111,5	115,3	116,0	106,1	110,5	106,4	109,8	103,2	112,1	124,2	103,9	97,1	109,7	10,8	24,0	11,1
2002	126,8	125,8	134,6	130,1	134,8	113,5	126,0	114,9	136,0	139,4	131,4	116,0	127,4	2,5	12,2	15,0
2003	153,2	151,4	143,9	148,5	131,9	130,7	146,0	138,4	146,6	150,0	145,2	126,5	142,7	2,3	7,6	12,4
2004	154,1	154,6	180,6	166,6	198,9	193,2	158,3	144,3	163,8	174,4			168,9	6,5	16,3	17,2

Investitionsgüterproduzenten

Insgesamt																
2001	100,3	95,7	108,4	84,5	101,2	82,7	87,9	82,7	89,0	90,4	108,2	94,1	93,7	1,5	- 22,0	- 5,7
2002	85,3	96,9	112,7	102,0	89,3	96,2	83,8	93,7	110,1	121,8	126,4	109,1	102,3	10,6	34,8	7,5
2003	103,5	109,6	122,2	106,0	97,6	104,7	103,0	96,0	127,1	135,5	137,9	106,1	112,4	6,6	11,3	11,4
2004	101,1	107,8	137,0	115,4	115,6	130,7	117,6	116,7	135,2	134,6			121,2	- 0,5	- 0,7	9,6
Inland																
2001	96,3	92,3	105,6	79,2	97,0	76,2	86,4	86,0	90,0	96,2	100,1	90,3	91,3	6,8	- 19,7	- 8,7
2002	83,0	89,7	109,5	92,0	78,4	87,3	79,4	93,2	99,0	113,3	111,3	100,8	94,7	14,4	17,8	2,2
2003	92,2	100,5	112,6	98,9	91,9	96,5	85,3	90,3	111,3	107,9	107,1	94,2	99,1	- 3,1	- 4,8	6,8
2004	86,0	89,0	116,8	97,0	92,4	102,3	95,5	98,6	107,9	109,4			99,5	1,4	1,3	0,8
Ausland																
2001	108,6	102,7	114,3	95,4	109,8	96,4	91,2	75,8	86,8	78,2	125,0	102,1	98,9	- 9,9	- 27,5	0,7
2002	90,1	112,0	119,3	122,7	112,0	114,7	93,2	94,8	133,0	139,2	157,7	126,4	117,9	4,7	78,1	17,9
2003	127,1	128,4	142,2	120,7	109,2	121,8	139,9	108,1	159,9	192,9	201,9	130,8	140,2	20,6	38,5	19,4
2004	132,4	147,0	178,9	153,8	163,9	189,7	163,6	154,2	192,1	187,1			166,3	- 2,6	- 3,0	23,1

Noch: 2. Auftragseingang im Verarbeitenden Gewerbe nach Hauptgruppen
 Noch: 2.1 Volumenindex
 Basis: 2000

Jahr	Jan.	Feb.	März	April	Mai	Juni	Juli	Aug.	Sep.	Okt.	Nov.	Dez.	MD	Veränderung in %		
														Oktober		Jan.-Okt.
														gegenüber		
														Vor- monat	Vorj.- monat	Vorj.- zeitraum

Gebrauchsgüterproduzenten

Insgesamt																
2001	101,0	99,9	91,6	87,8	89,1	74,1	84,3	80,7	86,2	101,1	103,4	79,5	89,9	17,3	- 9,1	- 10,0
2002	80,0	77,3	81,2	83,9	81,2	90,9	70,5	71,0	82,9	82,2	80,0	67,2	79,0	- 0,9	- 18,7	- 10,6
2003	80,5	78,9	81,4	71,0	61,8	70,4	67,0	53,7	83,4	78,0	74,4	63,3	72,0	- 6,5	- 5,1	- 9,4
2004	68,8	76,8	91,0	69,2	75,3	96,3	95,7	68,6	79,1	90,7			81,1	14,7	16,3	11,7
Inland																
2001	104,7	95,5	95,9	92,5	93,6	79,6	87,2	84,4	92,4	103,6	104,2	86,3	93,3	12,1	0,5	- 7,2
2002	85,0	77,9	83,1	83,7	81,8	81,1	69,7	72,7	85,2	82,6	84,0	60,7	79,0	- 3,1	- 20,3	- 13,6
2003	84,3	87,1	81,3	74,8	66,3	61,7	70,7	52,9	73,0	79,1	77,5	59,4	72,3	8,4	- 4,2	- 8,9
2004	67,4	77,2	86,5	71,3	70,2	74,1	65,4	63,7	76,4	82,7			73,5	8,2	4,5	0,5
Ausland																
2001	90,1	112,8	79,0	74,0	75,7	57,9	75,6	69,8	67,7	93,5	101,0	59,4	79,7	38,1	- 30,6	- 18,7
2002	65,3	75,6	75,4	84,4	79,3	119,8	73,0	65,7	76,3	81,0	67,9	86,3	79,2	6,1	- 13,4	- 0,1
2003	69,0	54,6	81,8	59,7	48,7	96,0	55,9	55,9	114,0	74,6	65,2	74,8	70,9	- 34,6	- 7,9	- 10,7
2004	73,1	75,5	104,2	62,9	90,2	162,1	185,3	83,4	86,8	114,4			103,8	31,8	53,3	46,1

Verbrauchsgüterproduzenten

Insgesamt																
2001	108,0	114,3	124,3	108,1	114,4	108,3	109,9	118,4	117,2	121,3	118,1	99,9	113,5	3,5	23,4	15,7
2002	115,6	117,1	126,6	125,0	115,2	109,9	116,8	120,9	121,9	130,9	125,9	111,1	119,7	7,3	7,9	4,9
2003	128,6	140,1	133,7	140,0	127,9	133,4	145,8	125,0	146,3	153,3	151,5	137,1	138,6	4,8	17,1	14,5
2004	125,7	127,0	150,2	136,8	125,3	134,4	135,0	129,7	152,2	149,4			136,6	- 1,8	- 2,5	- 0,6
Inland																
2001	105,1	112,2	121,1	104,5	112,3	105,6	103,2	117,3	116,4	118,9	114,8	98,6	110,8	2,2	20,3	12,6
2002	113,8	111,9	116,9	119,3	111,9	102,6	112,4	118,2	117,4	126,4	119,4	108,1	114,8	7,7	6,3	3,1
2003	124,9	133,4	130,8	137,4	125,3	128,2	145,0	122,3	143,9	152,7	147,9	133,5	135,4	6,1	20,8	16,8
2004	123,7	123,0	147,7	134,3	123,0	131,7	134,0	126,9	150,8	148,1			134,3	- 1,8	- 3,0	- 0,1
Ausland																
2001	131,5	131,7	150,3	136,6	131,4	130,5	164,1	127,8	124,2	140,2	144,5	110,3	135,3	12,8	49,4	41,3
2002	130,3	159,0	204,7	171,3	141,7	169,0	152,4	143,3	158,8	167,0	178,4	134,6	159,2	5,2	19,1	16,7
2003	158,0	193,9	156,9	161,7	148,5	175,6	152,6	146,2	165,8	158,4	180,4	166,1	163,7	- 4,5	- 5,1	1,3
2004	141,7	159,4	170,2	157,0	144,1	156,3	142,5	151,6	163,8	160,2			154,7	- 2,2	1,1	- 4,4

Noch: 2. Auftragseingang im Verarbeitenden Gewerbe nach Hauptgruppen
2.2 Wertindex
Basis: 2000

Jahr	Jan.	Feb.	März	April	Mai	Juni	Juli	Aug.	Sep.	Okt.	Nov.	Dez.	MD	Veränderung in %		
														Oktober		Jan.-Okt.
														gegenüber		
														Vor- monat	Vorj.- monat	Vorj.- zeitraum

Vorleistungsgüterproduzenten

Insgesamt																
2001	109,2	111,3	113,4	104,1	112,1	108,7	110,0	112,0	111,4	116,8	109,8	87,7	108,9	4,8	10,2	11,3
2002	113,3	109,5	115,9	118,2	118,4	113,3	120,2	114,0	123,4	126,0	120,1	97,7	115,8	2,2	8,0	5,7
2003	135,2	124,5	139,2	134,0	131,4	132,1	141,0	129,2	145,3	146,1	140,5	114,1	134,4	0,6	15,9	15,8
2004	141,9	134,8	166,4	151,2	154,3	162,4	157,0	137,8	155,5	159,8			152,1	2,7	9,4	12,0
Inland																
2001	108,2	109,6	112,1	103,4	112,5	109,3	109,9	114,5	111,3	114,5	111,8	85,0	108,5	2,9	6,9	11,1
2002	109,6	104,8	110,5	114,6	113,5	113,1	118,5	113,7	119,4	122,1	116,7	92,4	112,4	2,2	6,6	3,1
2003	129,9	116,5	137,7	129,3	131,3	132,3	140,0	126,5	145,0	145,1	139,6	110,5	132,0	0,1	18,9	17,0
2004	138,6	129,1	162,0	146,0	139,5	152,4	155,8	135,2	152,6	154,0			146,5	0,9	6,2	9,9
Ausland																
2001	112,7	116,7	117,4	106,4	110,6	107,0	110,4	103,9	111,4	123,9	103,1	96,2	110,0	11,2	21,4	12,0
2002	125,4	124,7	133,3	129,8	134,1	113,8	125,7	114,8	136,0	138,7	130,9	114,8	126,8	2,0	12,0	13,9
2003	152,2	150,1	144,1	148,9	131,7	131,2	143,9	138,0	146,4	149,3	143,6	125,6	142,1	2,0	7,6	12,5
2004	152,5	153,2	180,8	168,2	201,9	194,6	160,5	146,0	164,8	178,2			170,1	8,1	19,3	18,5

Investitionsgüterproduzenten

Insgesamt																
2001	100,2	95,5	108,4	84,7	101,5	83,1	88,6	83,2	89,4	90,5	107,9	93,7	93,9	1,2	- 21,8	- 5,5
2002	85,7	97,2	113,5	102,3	90,0	97,1	84,3	93,8	109,7	120,5	125,0	108,3	102,3	9,9	33,2	7,5
2003	102,9	108,7	121,2	106,4	98,1	105,2	103,3	95,0	125,0	130,4	132,0	103,1	110,9	4,3	8,2	10,3
2004	99,4	105,2	131,9	113,2	113,8	127,8	115,9	110,1	128,3	125,2			117,1	- 2,4	- 4,0	6,8
Inland																
2001	96,2	92,0	105,5	79,5	97,4	76,5	87,1	86,6	90,4	96,4	100,1	90,1	91,5	6,6	- 19,2	- 8,5
2002	83,6	90,5	111,0	92,7	79,6	88,4	80,3	93,8	99,5	113,5	111,5	101,1	95,5	14,1	17,7	2,8
2003	92,1	100,3	112,2	99,6	93,0	97,3	86,0	90,7	110,6	105,3	104,2	92,3	98,6	- 4,8	- 7,2	5,8
2004	85,2	87,7	112,6	95,9	91,7	101,6	94,6	95,0	104,2	104,1			97,3	- 0,1	- 1,1	- 1,5
Ausland																
2001	108,5	102,8	114,3	95,5	110,0	96,9	91,9	76,0	87,3	78,3	124,1	101,2	98,9	- 10,4	- 27,8	1,0
2002	90,0	111,2	118,8	122,1	111,6	115,2	92,6	93,9	130,7	135,1	153,0	123,1	116,4	3,4	72,7	16,6
2003	125,1	126,2	139,8	120,5	108,8	121,5	139,3	104,0	155,0	182,7	189,9	125,4	136,5	17,9	35,2	18,0
2004	129,1	141,7	172,1	149,4	159,5	182,2	160,1	141,4	178,4	169,0			158,3	- 5,3	- 7,5	19,7

Noch: 2. Auftragseingang im Verarbeitenden Gewerbe nach Hauptgruppen
 Noch: 2.2 Wertindex
 Basis: 2000

Jahr	Jan.	Feb.	März	April	Mai	Juni	Juli	Aug.	Sep.	Okt.	Nov.	Dez.	MD	Veränderung in %		
														Oktober		Jan.-Okt.
														gegenüber		
														Vor- monat	Vorj.- monat	Vorj.- zeitraum

Gebrauchsgüterproduzenten

Insgesamt																
2001	102,4	101,4	93,2	89,4	90,8	75,7	86,1	82,5	87,9	103,5	105,8	81,2	91,7	17,7	- 7,5	- 8,2
2002	82,3	79,5	83,8	86,4	83,7	93,9	72,6	73,4	85,9	85,0	82,7	69,5	81,6	- 1,0	- 17,8	- 9,5
2003	83,3	82,1	84,7	73,9	64,3	73,4	69,7	55,8	87,0	80,4	76,6	65,4	74,7	- 7,6	- 5,4	- 8,7
2004	70,9	79,1	93,6	71,5	77,6	99,4	97,9	71,2	81,9	92,8			83,6	13,4	15,5	10,8
Inland																
2001	106,2	97,0	97,6	94,2	95,4	81,3	89,1	86,3	94,4	106,2	106,7	88,3	95,2	12,5	2,2	- 5,2
2002	87,7	80,4	85,9	86,4	84,6	84,0	72,1	75,5	88,4	85,6	87,2	62,9	81,7	- 3,2	- 19,4	- 12,4
2003	87,5	90,8	84,7	78,0	69,3	64,6	74,0	55,2	76,4	81,5	79,7	61,1	75,2	6,7	- 4,8	- 8,2
2004	69,5	79,7	89,5	73,8	72,8	76,8	67,8	66,1	79,4	84,9			76,0	7,0	4,2	- 0,2
Ausland																
2001	91,2	114,4	80,3	75,5	77,1	59,1	77,1	71,2	68,7	95,4	103,2	60,2	81,1	38,8	- 29,4	- 17,2
2002	66,5	76,9	77,6	86,4	81,2	123,1	74,3	67,4	78,3	83,3	69,5	89,0	81,1	6,4	- 12,8	0,6
2003	71,0	56,2	84,9	61,7	49,7	99,6	57,1	57,3	118,4	77,0	67,2	77,9	73,2	- 35,0	- 7,5	- 10,1
2004	74,9	77,4	105,9	64,7	92,1	166,2	187,0	86,1	89,1	116,2			106,0	30,3	50,9	44,6

Verbrauchsgüterproduzenten

Insgesamt																
2001	109,4	115,8	126,5	110,1	116,6	110,5	111,9	121,0	119,8	124,1	120,8	102,3	115,7	3,6	25,7	17,9
2002	118,0	119,6	129,2	127,6	117,7	112,1	118,8	123,1	124,1	133,5	128,1	113,1	122,1	7,5	7,6	5,0
2003	130,8	142,5	136,1	142,6	130,0	135,6	147,9	126,7	148,6	155,2	153,2	138,9	140,7	4,4	16,3	14,1
2004	127,5	128,5	151,5	137,2	125,3	134,6	135,3	129,6	152,4	149,3			137,1	- 2,0	- 3,8	- 1,8
Inland																
2001	106,6	113,7	123,3	106,6	114,6	107,8	105,3	120,0	119,0	121,8	117,7	101,1	113,1	2,3	22,7	14,9
2002	116,3	114,5	119,5	122,0	114,6	104,9	114,6	120,6	119,6	129,1	121,7	110,4	117,3	7,9	6,0	3,3
2003	127,2	135,9	133,3	140,0	127,7	130,5	147,2	124,1	146,4	154,7	149,8	135,4	137,7	5,7	19,9	16,3
2004	125,6	124,4	149,1	134,5	122,9	131,7	134,3	126,8	150,8	147,9			134,8	- 2,0	- 4,4	- 1,4
Ausland																
2001	132,5	132,6	152,7	138,2	133,0	131,9	165,1	129,2	125,7	142,5	146,6	112,1	136,8	13,4	50,6	43,2
2002	131,9	160,9	206,9	173,1	143,0	170,3	152,8	143,8	160,8	168,8	180,3	135,4	160,7	5,0	18,5	16,5
2003	159,6	195,7	158,2	163,3	149,0	177,1	153,3	147,9	166,7	158,9	180,6	167,5	164,8	- 4,7	- 5,9	1,1
2004	142,9	161,1	171,2	158,9	144,7	158,0	143,0	152,5	164,9	161,0			155,8	- 2,4	1,3	- 4,4

3. Auftragseingang im Verarbeitenden Gewerbe nach Wirtschaftszweigen

3.1 Volumenindex

Basis: 2000

Wirtschaftszweig	Oktober 2004	Dagegen		MD 2004	Veränderung in %		
		September 2004	Oktober 2003		Oktober		Jan.-Okt.
					gegenüber		
					Vor- monat	Vorj.- monat	Vorj.- zeitraum
Textilgewerbe	96,0	102,1	103,5	95,0	- 6,0	- 7,3	- 8,5
Inland	94,9	103,7	103,2	96,7	- 8,5	- 8,1	- 7,6
Ausland	99,1	97,4	104,1	90,2	1,8	- 4,8	- 11,1
Bekleidungs-gewerbe	57,1	63,9	111,5	60,6	- 10,7	- 48,8	- 50,4
Ledergewerbe	114,9	109,0	128,1	105,6	5,4	- 10,3	- 10,8
Holzgewerbe (ohne Herstellung von Möbeln)	162,2	154,6	141,9	145,6	4,9	14,3	10,4
Inland	140,4	135,5	124,6	122,4	3,6	12,7	9,6
Ausland	228,0	212,0	194,4	215,5	7,5	17,3	11,7
Papiergewerbe	146,6	157,1	157,9	154,0	- 6,7	- 7,1	9,6
Inland	168,0	177,8	184,8	171,1	- 5,5	- 9,1	5,7
Ausland	107,2	119,0	108,5	122,3	- 9,9	- 1,2	21,0
Verlags-gewerbe, Druck-gewerbe, Vervielfältigung von bespielten Ton-, Bild- und Datenträgern	193,7	189,2	205,1r	172,2	2,4	- 5,5	- 1,9
Inland	182,6	181,8	196,3	165,4	0,4	- 7,0	- 0,7
Ausland	481,9	382,0	433,5r	348,1	26,2	11,2	- 15,0
Herstellung von chemischen Erzeugnissen	163,2	139,7	130,2r	138,6	16,8	25,4	7,7
Inland	189,4	147,2	141,2r	146,9	28,7	34,2	13,4
Ausland	107,0	123,6	106,8	120,9	- 13,4	0,2	- 4,6
Herstellung von Gummi- und Kunststoffwaren	169,7	175,6	171,6	165,2	- 3,4	- 1,1	9,6
Inland	152,3	156,4	158,5	148,1	- 2,6	- 3,9	7,8
Ausland	250,4	265,4	232,4	244,8	- 5,6	7,7	15,1
Glas-gewerbe, Herstellung von Keramik, Verarbeitung von Steinen und Erden	116,1	116,5	112,0r	109,8	- 0,3	3,7	9,0
Inland	107,5	110,8	111,5r	103,7	- 3,0	- 3,6	6,5
Ausland	145,8	136,3	113,8	130,7	7,0	28,2	16,5

Noch: 3. Auftragseingang im Verarbeitenden Gewerbe nach Wirtschaftszweigen
 Noch: 3.1 Volumenindex
 Basis: 2000

Wirtschaftszweig	Oktober 2004	Dagegen		MD 2004	Veränderung in %		
		September 2004	Oktober 2003		Oktober		Jan.-Okt.
					gegenüber		
					Vor- monat	Vorj.- monat	Vorj.- zeitraum
Metallerzeugung und -bearbeitung	135,5	110,7	124,8	136,5	22,4	8,5	18,3
Inland	128,5	120,6	116,6	132,2	6,6	10,2	19,5
Ausland	148,7	91,9	140,6	144,6	61,8	5,8	16,4
Herstellung von Metallerzeugnissen	147,6	150,4	142,2	140,8	- 1,9	3,8	11,1
Inland	141,1	145,0	135,4	135,0	- 2,7	4,2	10,1
Ausland	179,8	176,8	176,2r	169,4	1,7	2,1	15,4
Maschinenbau	105,7	108,8	107,9r	107,4	- 2,9	- 2,1	5,5
Inland	100,1	103,3	105,5r	103,7	- 3,1	- 5,1	0,1
Ausland	120,4	123,5	114,2r	117,3	- 2,5	5,4	20,7
Herstellung von Büromaschinen, Datenverarbeitungsgeräten und -einrichtungen	198,8	160,5	192,7	121,2	23,9	3,2	25,6
Herstellung von Geräten der Elektrizitätserzeugung, -verteilung u.Ä.	187,3	185,4	172,8r	183,0	1,0	8,4	7,3
Inland	173,7	180,6	170,0r	174,1	- 3,9	2,2	4,0
Ausland	290,6	221,7	193,5	250,1	31,1	50,2	28,7
Rundfunk- und Nachrichtentechnik	146,3	118,6	92,5r	122,7	23,3	58,2	32,0
Inland	119,7	87,4	75,1r	85,0	37,0	59,4	13,5
Ausland	200,3	182,1	127,8	199,4	10,0	56,7	53,8
Medizin-, Mess-, Steuer- und Regelungstechnik, Optik, Herstellung von Uhren	118,5	116,8	95,2r	108,9	1,5	24,5	3,3
Inland	113,0	119,3	100,2r	107,5	- 5,3	12,8	- 4,1
Ausland	125,1	113,9	89,3	110,6	9,8	40,0	13,3
Herstellung von Kraftwagen und Kraftwagenteilen	121,8	143,8	135,9r	136,2	- 15,3	- 10,4	10,9
Sonstiger Fahrzeugbau	56,8	106,1	102,2r	114,2	- 46,4	- 44,4	- 8,0
Inland	53,4	70,2	98,6r	106,6	- 23,9	- 45,9	- 6,8
Ausland	142,5	996,7	191,6	304,8	- 85,7	- 25,6	- 17,3
Herstellung von Möbeln, Schmuck, Musikinstrumenten, Sportgeräten, Spielwaren und sonstigen Erzeugnissen	63,1	71,5	74,1	65,0	- 11,7	- 14,8	- 2,1
Inland	65,3	72,9	77,0	67,4	- 10,3	- 15,2	- 0,9
Ausland	41,6	58,4	45,3	41,3	- 28,8	- 8,2	- 19,0

Noch: 3. Auftragseingang im Verarbeitenden Gewerbe nach Wirtschaftszweigen

3.2 Wertindex

Basis: 2000

Wirtschaftszweig	Oktober 2004	Dagegen		MD 2004	Veränderung in %		
		September 2004	Oktober 2003		Oktober		Jan.-Okt.
					gegenüber		
					Vor- monat	Vorj.- monat	Vorj.- zeitraum
Textilgewerbe	96,9	103,1	104,8	96,3	- 6,0	- 7,5	- 9,6
Inland	96,4	105,2	104,8	98,2	- 8,3	- 8,0	- 7,8
Ausland	98,3	97,1	104,7	90,9	1,2	- 6,2	- 14,8
Bekleidungsgewerbe	57,4	63,9	112,7	60,8	- 10,3	- 49,1	- 50,2
Ledergewerbe	117,3	111,3	131,9	107,5	5,4	- 11,0	- 11,5
Holzgewerbe (ohne Herstellung von Möbeln)	154,6	147,4	137,1	138,8	4,9	12,8	8,2
Inland	133,0	128,2	118,7	115,6	3,7	12,0	7,7
Ausland	220,1	205,1	192,6	209,0	7,3	14,3	9,1
Papiergewerbe	133,4	145,4	143,7	140,1	- 8,3	- 7,2	8,2
Inland	158,6	170,3	173,8	161,3	- 6,9	- 8,7	4,3
Ausland	86,5	99,3	87,9	100,8	- 12,9	- 1,6	21,9
Verlagsgewerbe, Druckgewerbe, Vervielfältigung von bespielten Ton-, Bild- und Datenträgern	189,9	185,9	204,5r	170,0	2,1	- 7,2	- 3,7
Inland	179,3	178,9	196,3	163,7	0,2	- 8,7	- 2,7
Ausland	465,1	366,4	418,5r	333,4	26,9	11,1	- 14,9
Herstellung von chemischen Erzeugnissen	161,8	141,2	130,1r	138,3	14,6	24,4	6,6
Inland	185,4	147,6	141,1r	145,8	25,6	31,4	11,2
Ausland	111,1	127,4	106,6	122,2	- 12,8	4,2	- 3,7
Herstellung von Gummi- und Kunststoffwaren	174,6	180,3	174,9	168,5	- 3,2	- 0,2	9,1
Inland	156,2	160,0	160,8	150,4	- 2,3	- 2,8	7,2
Ausland	260,0	275,2	240,6	252,6	- 5,5	8,1	14,8
Glasgewerbe, Herstellung von Keramik, Verarbeitung von Steinen und Erden	116,2	117,0	111,4r	110,3	- 0,7	4,3	9,3
Inland	107,4	111,0	109,8r	103,9	- 3,2	- 2,2	7,4
Ausland	146,4	137,6	117,0	132,3	6,4	25,2	14,9

Noch: 3. Auftragseingang im Verarbeitenden Gewerbe nach Wirtschaftszweigen
 Noch: 3.2 Wertindex
 Basis: 2000

Wirtschaftszweig	Oktober 2004	Dagegen		MD 2004	Veränderung in %		
		September 2004	Oktober 2003		Oktober		Jan.-Okt.
					gegenüber		
					Vor- monat	Vorj.- monat	Vorj.- zeitraum
Metallerzeugung und -bearbeitung	162,7	130,7	127,0	153,0	24,4	28,1	30,8
Inland	146,8	139,6	118,7	144,7	5,1	23,7	28,4
Ausland	192,9	113,8	142,8	168,7	69,5	35,1	34,8
Herstellung von Metallerzeugnissen	153,7	155,9	144,1r	144,5	- 1,4	6,7	12,0
Inland	146,3	149,4	136,9	137,9	- 2,1	6,8	10,4
Ausland	190,5	187,9	179,4r	176,9	1,4	6,2	18,4
Maschinenbau	110,9	113,9	111,6r	112,3	- 2,6	- 0,6	6,3
Inland	105,4	108,5	109,5r	108,6	- 2,9	- 3,8	0,9
Ausland	125,6	128,3	117,1r	121,9	- 2,1	7,2	22,0
Herstellung von Büromaschinen, Datenverarbeitungsgeräten und -einrichtungen	146,4	119,7	162,6	94,5	22,3	- 10,0	11,0
Herstellung von Geräten der Elektrizitätserzeugung, -verteilung u.Ä.	188,2	186,4	173,0r	183,6	0,9	8,8	8,0
Inland	173,4	180,9	169,6r	173,9	- 4,2	2,2	4,7
Ausland	300,5	228,5	199,1	257,6	31,5	51,0	29,4
Rundfunk- und Nachrichtentechnik	122,5	98,2	83,6r	107,3	24,7	46,5	24,3
Inland	96,4	69,8	65,7r	71,2	38,2	46,8	4,6
Ausland	175,3	155,8	119,9	180,6	12,5	46,2	46,2
Medizin-, Mess-, Steuer- und Regelungstechnik, Optik, Herstellung von Uhren	121,6	119,7	97,8r	111,7	1,6	24,3	2,9
Inland	116,2	122,4	102,5r	110,3	- 5,1	13,4	- 4,3
Ausland	128,0	116,6	92,1	113,4	9,8	39,0	12,8
Herstellung von Kraftwagen und Kraftwagenteilen	124,0	146,0	137,8r	138,0	- 15,1	- 10,0	10,9
Sonstiger Fahrzeugbau	58,3	109,3	103,6r	115,9	- 46,7	- 43,7	- 8,0
Inland	54,7	72,0	99,8r	107,9	- 24,1	- 45,2	- 6,9
Ausland	148,5	1034,9	197,8	315,7	- 85,6	- 24,9	- 16,8
Herstellung von Möbeln, Schmuck, Musikinstrumenten, Sportgeräten, Spielwaren und sonstigen Erzeugnissen	66,9	75,5	77,3	68,4	- 11,4	- 13,5	- 2,5
Inland	69,3	77,0	80,4	71,0	- 10,0	- 13,8	- 1,3
Ausland	43,1	60,6	46,5	42,4	- 28,8	- 7,2	- 18,5

**4. Nachrichtlich: Volumenindex des Auftragseingangs im Verarbeitenden Gewerbe
in Deutschland und in Thüringen nach Hauptgruppen**
Basis: 2000

Hauptgruppe	September 2004	Dagegen		MD 2004	Veränderung in %		
		August 2004	September 2003		September		Jan.-Sep.
					gegenüber		
		Vor- monat	Vorj.- monat		Vorj.- zeitraum		
Deutschland							
Insgesamt							
Verarbeitendes Gewerbe	108,1	94,2	103,6r	102,9	14,8	4,3	6,4
Vorleistungsgüterproduzenten	107,5	96,8	102,9r	104,4	11,1	4,5	7,7
Investitionsgüterproduzenten	110,3	93,0	104,5r	103,9	18,6	5,6	6,8
Gebrauchsgüterproduzenten	93,4	71,8	96,8r	87,1	30,1	- 3,5	1,9
Verbrauchsgüterproduzenten	106,3	102,8	105,7r	98,4	3,4	0,6	0,6
Inland							
Verarbeitendes Gewerbe	99,4	90,5	98,9r	96,4	9,8	0,5	4,2
Vorleistungsgüterproduzenten	101,5	94,6	98,0r	99,7	7,3	3,6	6,2
Investitionsgüterproduzenten	99,7	88,6	100,7r	96,8	12,5	- 1,0	4,1
Gebrauchsgüterproduzenten	84,9	68,0	90,7r	80,8	24,9	- 6,4	- 1,5
Verbrauchsgüterproduzenten	97,7	94,6	100,0r	89,4	3,3	- 2,3	- 1,2
Ausland							
Verarbeitendes Gewerbe	119,0	98,8	109,5r	111,0	20,4	8,7	8,9
Vorleistungsgüterproduzenten	116,9	100,1	110,6r	111,9	16,8	5,7	10,0
Investitionsgüterproduzenten	120,0	97,1	108,0r	110,4	23,6	11,1	9,0
Gebrauchsgüterproduzenten	113,0	80,4	110,6r	101,3	40,5	2,2	8,2
Verbrauchsgüterproduzenten	125,6	121,0	118,4r	118,4	3,8	6,1	4,0
Thüringen							
Insgesamt							
Verarbeitendes Gewerbe	140,1	122,5	132,7	131,1	14,4	5,6	11,1
Vorleistungsgüterproduzenten	154,9	137,4	145,9	151,4	12,7	6,2	12,2
Investitionsgüterproduzenten	135,2	116,7	127,1	119,7	15,9	6,4	11,1
Gebrauchsgüterproduzenten	79,1	68,6	83,4	80,1	15,2	- 5,2	11,2
Verbrauchsgüterproduzenten	152,2	129,7	146,3	135,1	17,4	4,1	- 0,4
Inland							
Verarbeitendes Gewerbe	127,8	114,1	125,7	120,0	12,1	1,7	5,8
Vorleistungsgüterproduzenten	152,1	135,3	145,7	146,1	12,4	4,4	10,5
Investitionsgüterproduzenten	107,9	98,6	111,3	98,4	9,3	- 3,1	0,7
Gebrauchsgüterproduzenten	76,4	63,7	73,0	72,5	20,1	4,7	0,0
Verbrauchsgüterproduzenten	150,8	126,9	143,9	132,8	18,8	4,8	0,3
Ausland							
Verarbeitendes Gewerbe	172,9	145,1	151,5	160,9	19,1	14,1	23,2
Vorleistungsgüterproduzenten	163,8	144,3	146,6	168,3	13,5	11,7	17,3
Investitionsgüterproduzenten	192,1	154,2	159,9	164,0	24,5	20,1	27,5
Gebrauchsgüterproduzenten	86,8	83,4	114,0	102,6	4,1	- 23,9	45,3
Verbrauchsgüterproduzenten	163,8	151,6	165,8	154,1	8,0	- 1,2	- 5,0

5. Volumenindex und Wertindex des Umsatzes im Bergbau und Verarbeitenden Gewerbe

Basis: 2000

Jahr	Jan.	Feb.	März	April	Mai	Juni	Juli	Aug.	Sep.	Okt.	Nov.	Dez.	MD	Veränderung in %		
														Oktober		Jan.-Okt.
														gegenüber		
														Vor- monat	Vorj- monat	Vorj- zeitraum

Volumenindex

Insgesamt																
2001	96,3	98,6	112,9	96,7	106,7	100,8	96,0	104,2	105,1	107,1	116,9	92,1	102,8	1,9	- 1,4	4,2
2002	94,8	97,8	110,0	109,7	100,5	105,3	100,3	105,9	116,2	117,4	119,0	97,6	106,2	1,0	9,6	3,3
2003	101,9	102,8	117,7	110,3	106,5	113,9	112,9	105,8	128,5	129,7	128,8	111,4	114,2	0,9	10,5	6,8
2004	105,5	109,9	131,8	120,8	114,8	133,4	119,4	120,0	137,1	133,6			122,6	- 2,5	3,0	8,5
Inland																
2001	94,6	97,1	109,7	96,8	105,7	99,2	95,9	107,6	104,9	109,9	113,7	90,4	102,1	4,8	1,1	3,4
2002	92,9	94,4	104,7	102,4	95,3	99,4	98,9	105,7	111,9	112,7	112,3	94,7	102,1	0,7	2,5	- 0,3
2003	96,7	96,3	111,0	106,9	104,8	111,1	108,4	102,3	121,6	120,7	117,7	106,0	108,6	- 0,7	7,1	6,0
2004	100,1	102,3	122,5	113,4	105,1	122,1	111,5	112,0	125,0	123,5			113,7	- 1,2	2,3	5,3
Ausland																
2001	102,3	103,8	124,0	96,0	110,2	106,1	96,5	92,3	105,9	97,3	128,1	98,2	105,1	- 8,2	- 10,2	6,8
2002	101,5	109,8	128,4	135,4	119,0	125,8	105,2	106,8	131,2	133,8	142,6	107,6	120,6	1,9	37,5	15,7
2003	120,3	125,3	141,3	122,4	112,7	123,9	128,4	117,8	152,5	161,1	167,8	130,2	133,6	5,6	20,4	9,1
2004	124,3	136,3	164,4	147,0	148,9	173,0	147,2	148,2	179,5	169,4			153,8	- 5,6	5,1	17,8

Wertindex

Insgesamt																
2001	97,1	99,5	114,1	98,0	108,1	102,3	97,4	105,6	106,3	108,3	117,8	92,8	103,9	1,8	- 0,8	5,6
2002	96,0	98,8	111,2	110,9	101,7	106,5	101,4	107,1	117,1	117,9	119,4	98,2	107,2	0,7	8,9	3,1
2003	102,6	103,5	118,3	111,4	107,5	115,0	113,7	106,2	128,7	128,7	127,5	111,2	114,5	0,0	9,2	6,3
2004	105,4	109,7	131,1	121,1	115,4	133,9	120,2	119,4	136,8	132,3			122,5	- 3,3	2,8	7,9
Inland																
2001	95,5	98,0	111,0	98,3	107,3	100,9	97,3	109,2	106,3	111,3	114,9	91,4	103,5	4,7	2,0	5,0
2002	94,4	95,8	106,3	103,9	96,7	100,9	100,3	107,1	113,2	113,9	113,4	95,8	103,5	0,6	2,3	- 0,3
2003	97,8	97,3	111,8	108,1	106,0	112,4	109,6	103,4	122,5	120,8	117,6	106,6	109,5	- 1,4	6,0	5,5
2004	100,5	102,8	122,4	114,1	106,0	123,5	112,7	112,6	125,8	123,6			114,4	- 1,8	2,4	5,0
Ausland																
2001	102,8	104,5	125,0	96,8	111,0	107,0	97,5	93,0	106,4	97,5	128,0	97,8	105,6	- 8,4	- 10,9	7,7
2002	101,5	109,4	128,6	135,5	119,0	126,5	105,2	106,9	130,6	131,8	140,6	106,5	120,2	0,9	35,2	14,7
2003	119,2	125,0	140,8	122,8	112,8	124,1	128,3	116,0	150,5	156,3	162,1	127,6	132,1	3,9	18,6	8,4
2004	122,7	133,8	161,6	145,8	148,5	170,5	146,4	143,4	175,3	162,8			151,1	- 7,1	4,1	16,6

6. Umsatz im Bergbau und Verarbeitenden Gewerbe nach Hauptgruppen

6.1 Volumenindex

Basis: 2000

Jahr	Jan.	Feb.	März	April	Mai	Juni	Juli	Aug.	Sep.	Okt.	Nov.	Dez.	MD	Veränderung in %		
														Oktober		Jan.-Okt.
														gegenüber		
														Vor- monat	Vorj.- monat	Vorj.- zeitraum

Vorleistungsgüterproduzenten

Insgesamt																
2001	100,1	97,9	111,8	99,3	112,8	113,5	105,2	114,8	115,5	115,3	117,1	81,5	107,1	- 0,2	8,2	9,1
2002	100,7	99,9	111,0	115,3	111,6	115,1	115,2	115,6	124,6	123,8	122,9	94,0	112,5	- 0,6	7,4	4,3
2003	110,7	111,7	125,7	125,3	128,3	132,7	131,8	120,4	142,0	140,7	136,9	117,2	127,0	- 0,9	13,7	12,1
2004	125,2	122,0	147,1	140,1	135,6	156,9	143,5	138,4	151,7	151,4			141,2	- 0,2	7,6	11,2
Inland																
2001	98,6	94,8	109,7	99,7	111,5	112,9	106,8	117,9	112,7	114,7	113,9	80,8	106,2	1,7	7,0	8,6
2002	96,2	95,8	104,5	109,8	106,3	111,1	114,5	114,9	122,5	119,9	119,4	93,1	109,0	- 2,1	4,5	1,5
2003	105,2	104,7	119,3	121,4	126,7	130,8	131,3	117,0	139,4	139,7	135,3	112,9	123,6	0,2	16,6	12,8
2004	121,3	116,2	140,5	135,9	129,0	149,9	140,3	134,3	146,0	147,3			136,1	0,9	5,5	10,1
Ausland																
2001	105,7	109,9	119,7	98,1	117,3	115,5	99,0	102,9	125,8	117,5	128,9	84,1	110,4	- 6,6	12,6	11,0
2002	117,7	115,5	135,1	136,2	131,2	130,1	117,6	118,3	132,4	138,4	136,2	97,3	125,5	4,5	17,8	14,5
2003	131,5	138,0	150,1	139,9	134,1	140,1	133,9	133,1	152,1	144,4	142,7	133,3	139,4	- 5,1	4,3	9,8
2004	139,9	143,6	172,1	156,0	160,5	183,0	155,6	153,7	173,2	166,7			160,4	- 3,8	15,4	14,8

Investitionsgüterproduzenten

Insgesamt																
2001	91,6	96,8	116,1	87,7	99,0	86,5	84,8	87,1	96,7	95,2	123,5	102,5	97,3	- 1,5	- 16,4	- 2,3
2002	86,4	94,9	112,6	109,4	89,5	99,7	87,1	98,6	118,4	122,6	126,7	105,1	104,3	3,6	28,8	8,3
2003	100,1	100,4	124,1	102,0	92,6	109,1	103,2	101,4	131,4	136,5	140,5	113,6	112,9	3,9	11,3	8,0
2004	96,5	107,7	134,0	118,2	110,1	131,1	111,7	115,9	141,2	135,9			120,2	- 3,7	- 0,4	9,2
Inland																
2001	88,5	95,6	109,1	85,5	95,4	80,2	80,4	91,4	99,5	102,1	119,7	98,2	95,5	2,6	- 11,0	- 5,0
2002	84,4	89,2	106,7	94,0	77,5	91,4	83,5	98,2	108,3	114,4	113,2	97,8	96,5	5,7	12,1	2,2
2003	91,3	91,1	112,9	95,0	88,1	103,5	88,7	97,1	114,9	110,9	108,9	102,4	100,4	- 3,5	- 3,1	4,8
2004	84,5	91,3	114,6	101,1	88,5	107,1	91,3	96,8	113,4	111,8			100,0	- 1,4	0,8	0,7
Ausland																
2001	98,2	99,5	131,1	92,4	107,0	100,3	94,4	77,9	90,5	80,4	131,9	111,7	101,3	- 11,2	- 28,4	3,9
2002	90,7	107,3	125,4	142,9	115,3	117,7	95,0	99,5	140,3	140,4	155,9	121,0	120,9	0,1	74,6	20,9
2003	119,1	120,7	148,2	117,2	102,3	121,3	134,4	110,6	167,0	191,8	208,8	137,9	139,9	14,9	36,6	13,5
2004	122,5	143,0	175,8	155,1	156,9	182,9	155,7	157,1	201,3	188,1			163,8	- 6,6	- 1,9	23,0

Noch: 6. Umsatz im Bergbau und Verarbeitenden Gewerbe nach Hauptgruppen
 Noch: 6.1 Volumenindex
 Basis: 2000

Jahr	Jan.	Feb.	März	April	Mai	Juni	Juli	Aug.	Sep.	Okt.	Nov.	Dez.	MD	Veränderung in %		
														Oktober		Jan.-Okt.
														gegenüber		
														Vor- monat	Vorj.- monat	Vorj.- zeitraum

Gebrauchsgüterproduzenten

Insgesamt																	
2001	94,9	95,9	111,9	96,7	97,0	89,3	77,4	92,9	98,6	103,4	106,8	91,0	96,3	4,8	5,0	-	4,1
2002	88,4	92,3	100,7	97,5	85,8	106,6	76,2	86,1	97,6	92,2	103,9	82,3	92,5	- 5,6	- 10,9	-	3,6
2003	89,6	91,2	102,0	85,9	79,2	79,6	81,1	72,6	91,2	92,5	88,4	82,0	86,3	1,4	0,4	-	6,3
2004	77,5	88,9	96,2	82,4	79,1	95,7	80,7	83,2	102,4	94,2			88,0	- 8,0	1,8		1,8
Inland																	
2001	92,9	94,9	109,3	96,4	96,3	86,4	74,3	89,2	94,3	104,8	104,0	91,0	94,5	11,1	5,8	-	6,1
2002	88,3	87,1	90,7	94,2	82,1	86,3	68,8	81,1	96,0	89,3	95,4	77,3	86,4	- 7,0	- 14,8	-	8,0
2003	88,6	85,9	104,4	86,1	78,1	76,8	79,7	60,4	88,0	90,2	86,5	79,3	83,7	2,5	1,0	-	3,0
2004	73,9	86,6	93,3	78,2	74,2	83,2	68,8	68,2	86,6	78,4			79,1	- 9,5	- 13,1	-	5,6
Ausland																	
2001	102,6	99,7	121,9	97,9	99,4	100,2	89,1	106,9	114,7	98,1	117,0	90,9	103,2	- 14,5	1,8		3,6
2002	88,7	112,0	137,9	110,0	100,0	182,7	103,9	104,7	103,6	102,8	135,9	101,2	115,3	- 0,7	4,8		11,2
2003	93,4	111,1	93,2	85,0	83,5	90,2	86,6	118,2	103,1	100,9	95,6	92,1	96,1	- 2,1	- 1,9	-	15,8
2004	91,0	97,5	107,0	98,0	97,7	142,8	125,4	139,5	161,6	153,4			121,4	- 5,1	52,0		25,8

Verbrauchsgüterproduzenten

Insgesamt																	
2001	97,2	103,6	110,2	106,2	110,5	103,3	102,5	115,3	101,4	112,2	109,0	95,9	105,6	10,7	4,8		7,5
2002	99,4	100,2	106,7	103,5	102,0	95,7	100,6	105,5	102,6	104,5	103,9	96,8	101,8	1,9	- 6,9	-	3,9
2003	92,1	93,3	97,1	102,7	96,3	96,7	102,3	95,2	109,5	109,1	106,7	105,7	100,6	- 0,4	4,4	-	2,6
2004	91,2	96,9	110,0	100,4	93,8	104,3	98,3	103,0	113,3	108,4			102,0	- 4,3	- 0,6		2,6
Inland																	
2001	95,9	103,6	110,7	106,2	111,1	103,5	102,5	115,2	101,5	113,2	108,6	96,6	105,7	11,5	6,1		7,7
2002	99,3	100,4	106,3	103,0	102,2	93,6	99,7	106,2	103,3	105,1	104,0	98,1	101,8	1,8	- 7,2	-	4,2
2003	91,6	91,9	96,9	102,9	96,1	97,1	102,5	95,5	109,5	109,5	107,6	106,2	100,6	0,0	4,2	-	2,5
2004	91,3	97,1	110,2	100,7	94,1	104,9	100,0	105,1	114,7	110,3			102,9	- 3,9	0,7		3,5
Ausland																	
2001	109,9	103,6	105,6	105,9	104,5	102,3	102,2	116,2	100,0	103,1	112,2	89,2	104,6	3,1	- 7,0		5,9
2002	99,9	98,2	111,1	107,9	100,4	115,7	109,2	99,3	95,6	98,9	102,7	83,5	101,9	3,5	- 4,0	-	1,6
2003	97,2	106,6	99,1	101,3	98,0	92,9	100,6	93,1	108,9	105,0	98,7	101,2	100,2	- 3,6	6,1	-	3,2
2004	90,1	95,1	108,7	97,6	90,6	98,4	81,2	83,4	99,7	90,7			93,5	- 9,0	- 13,6	-	6,7

Noch: 6. Umsatz im Bergbau und Verarbeitenden Gewerbe nach Hauptgruppen
6.2 Wertindex
Basis: 2000

Jahr	Jan.	Feb.	März	April	Mai	Juni	Juli	Aug.	Sep.	Okt.	Nov.	Dez.	MD	Veränderung in %		
														Oktober		Jan.-Okt.
														gegenüber		
														Vor- monat	Vorj.- monat	Vorj.- zeitraum

Vorleistungsgüterproduzenten

Insgesamt																
2001	101,1	98,9	112,7	100,0	113,3	114,2	105,7	115,3	115,7	115,5	117,1	81,4	107,6	- 0,2	7,4	9,9
2002	100,6	99,7	110,8	115,3	111,5	115,2	115,4	115,9	124,7	123,7	122,9	93,8	112,5	- 0,8	7,2	3,7
2003	110,8	111,7	125,9	125,4	128,4	132,7	131,4	119,9	141,6	139,8	136,1	116,6	126,7	- 1,3	13,0	11,9
2004	124,4	121,2	146,7	140,2	136,6	157,7	144,1	139,3	153,4	153,0			141,7	- 0,3	9,4	11,7
Inland																
2001	99,7	95,6	110,5	100,4	112,1	113,6	107,3	118,4	113,1	115,0	114,1	80,9	106,7	1,7	6,6	9,4
2002	96,2	95,7	104,4	109,8	106,3	111,3	114,8	115,2	122,6	120,0	119,3	93,0	109,1	- 2,2	4,3	1,0
2003	105,4	104,8	119,4	121,4	126,8	130,7	130,8	116,5	138,9	138,7	134,4	112,4	123,3	- 0,1	15,6	12,5
2004	120,4	115,5	140,0	135,6	129,1	150,4	140,7	134,9	146,7	148,1			136,1	1,0	6,8	10,4
Ausland																
2001	106,7	111,2	121,1	98,8	118,1	116,3	99,8	103,3	125,4	117,1	128,6	83,4	110,8	- 6,6	10,4	12,0
2002	117,0	114,8	134,7	136,0	131,0	129,9	117,9	118,8	132,6	137,9	136,0	96,9	125,3	3,9	17,7	13,7
2003	130,9	137,7	150,5	140,5	134,5	140,3	133,7	132,5	151,9	143,8	142,2	132,1	139,2	- 5,3	4,3	9,9
2004	139,2	142,7	172,3	157,6	164,4	185,3	156,8	155,9	178,7	171,2			162,4	- 4,2	19,0	16,3

Investitionsgüterproduzenten

Insgesamt																		
2001	91,4	96,7	116,0	88,0	99,3	86,9	85,4	87,7	97,2	95,5	123,5	102,2	97,5	- 1,7	- 16,1	- 2,0		
2002	86,8	95,1	113,5	109,9	90,1	100,6	87,6	98,8	118,3	121,5	125,4	104,6	104,4	2,7	27,2	8,3		
2003	99,3	100,2	123,1	102,5	93,1	109,7	103,6	100,7	129,4	131,5	134,7	110,8	111,5	1,6	8,2	6,9		
2004	94,8	105,2	129,0	115,9	108,2	128,2	110,1	109,8	134,6	126,7			116,3	- 5,9	- 3,6	6,4		
Inland																		
2001	88,3	95,4	109,0	85,9	95,7	80,5	80,9	92,1	100,1	102,5	120,0	98,3	95,7	2,4	- 10,4	- 4,7		
2002	85,0	89,9	108,1	94,8	78,7	92,5	84,5	98,9	109,1	114,7	113,5	98,3	97,3	5,2	11,9	2,8		
2003	91,2	91,2	112,5	95,8	89,0	104,5	89,6	98,0	114,3	108,4	106,0	100,7	100,1	- 5,2	- 5,5	4,0		
2004	83,6	90,2	110,5	99,9	87,8	106,6	90,5	93,7	110,2	106,7			98,0	- 3,2	- 1,5	- 1,5		
Ausland																		
2001	97,9	99,6	131,3	92,5	107,2	100,8	95,0	78,2	91,1	80,5	131,0	110,8	101,3	- 11,6	- 28,6	4,1		
2002	90,8	106,3	125,1	142,5	114,8	118,2	94,3	98,7	138,2	136,2	151,0	118,3	119,5	- 1,4	69,2	19,6		
2003	116,9	119,6	146,0	116,9	101,9	121,0	133,8	106,5	162,0	181,5	196,7	132,5	136,3	12,0	33,2	12,1		
2004	119,2	137,8	168,9	150,6	152,4	175,0	152,4	144,5	187,4	170,0			155,8	- 9,3	- 6,3	19,3		

Noch: 6. Umsatz im Bergbau und Verarbeitenden Gewerbe nach Hauptgruppen
 Noch: 6.2 Wertindex
 Basis: 2000

Jahr	Jan.	Feb.	März	April	Mai	Juni	Juli	Aug.	Sep.	Okt.	Nov.	Dez.	MD	Veränderung in %		
														Oktober		Jan.-Okt.
														gegenüber		
														Vor- monat	Vorj- monat	Vorj- zeitraum

Gebrauchsgüterproduzenten

Insgesamt																
2001	96,2	97,3	113,8	98,5	98,9	91,2	79,1	94,8	100,7	105,8	109,1	93,0	98,2	5,0	6,7	- 2,1
2002	90,9	94,8	103,7	100,5	88,4	109,6	78,3	89,0	100,9	95,2	107,3	85,0	95,3	- 5,7	- 10,0	- 2,6
2003	92,7	94,7	105,7	89,3	82,3	82,8	84,2	75,4	94,8	95,1	90,7	84,4	89,3	0,3	- 0,1	- 5,7
2004	79,5	91,3	99,1	84,9	81,4	98,8	83,0	85,6	105,3	97,0			90,6	- 7,9	2,0	1,0
Inland																
2001	94,1	96,4	111,1	98,1	98,2	88,2	75,9	91,1	96,4	107,3	106,5	93,2	96,4	11,2	7,5	- 4,1
2002	91,1	89,6	93,7	97,3	84,8	89,3	71,0	84,0	99,5	92,5	98,7	80,0	89,3	- 7,1	- 13,8	- 6,7
2003	91,9	89,4	108,2	89,7	81,4	80,2	83,1	63,0	91,9	92,8	88,9	81,6	86,8	1,0	0,4	- 2,4
2004	75,9	89,0	96,3	80,8	76,6	86,1	71,1	70,5	89,6	81,3			81,7	- 9,3	- 12,4	- 6,2
Ausland																
2001	103,9	100,9	124,0	99,8	101,3	102,2	91,1	108,9	116,8	100,1	119,0	92,4	105,0	- 14,3	3,5	5,5
2002	90,2	114,2	141,4	112,5	102,3	185,9	105,7	107,4	106,2	105,3	139,6	104,0	117,9	- 0,8	5,1	11,6
2003	95,7	114,6	96,3	87,6	85,6	92,7	88,3	122,0	106,0	103,8	97,8	94,9	98,8	- 2,1	- 1,4	- 15,2
2004	93,0	99,7	110,0	100,2	99,6	146,2	127,7	142,2	164,5	156,2			123,9	- 5,1	50,4	24,8

Verbrauchsgüterproduzenten

Insgesamt																
2001	99,1	105,8	114,0	110,1	115,3	107,9	106,3	119,4	105,2	116,2	112,5	99,1	109,2	10,4	7,7	11,6
2002	103,6	104,2	110,6	107,6	105,8	99,0	103,9	109,1	105,8	108,0	107,0	99,8	105,4	2,1	- 7,0	- 3,8
2003	95,3	96,1	100,0	105,9	99,1	99,7	105,6	98,5	113,3	113,3	110,6	109,8	103,9	0,0	4,9	- 2,9
2004	94,6	100,8	114,6	104,5	97,4	109,0	102,7	107,7	118,5	113,0			106,3	- 4,6	- 0,2	3,5
Inland																
2001	97,8	105,8	114,6	110,2	116,1	108,2	106,5	119,5	105,4	117,3	112,3	99,9	109,5	11,2	9,3	11,8
2002	103,8	104,6	110,3	107,2	106,2	96,9	103,2	110,0	106,6	108,8	107,3	101,4	105,5	2,0	- 7,3	- 4,0
2003	95,0	94,8	99,9	106,2	99,1	100,3	106,0	98,9	113,5	113,9	111,7	110,5	104,2	0,4	4,7	- 2,8
2004	94,9	101,2	114,9	104,9	97,9	109,8	104,7	110,0	120,1	115,1			107,4	- 4,2	1,0	4,5
Ausland																
2001	111,8	105,7	108,8	109,3	107,9	105,1	104,9	119,3	103,0	105,5	114,8	91,0	107,3	2,4	- 6,5	9,1
2002	101,9	100,3	113,7	111,1	102,7	118,5	110,7	100,7	97,9	100,5	104,3	84,6	103,9	2,7	- 4,7	- 2,2
2003	98,4	108,5	101,2	103,0	98,8	94,2	102,1	94,4	111,6	107,4	100,6	103,4	102,0	- 3,8	6,8	- 3,6
2004	91,9	97,3	111,6	100,5	92,8	101,1	83,3	85,7	103,0	93,6			96,1	- 9,1	- 12,9	- 5,8

7. Umsatz im Bergbau und Verarbeitenden Gewerbe nach Wirtschaftszweigen

7.1 Volumenindex

Basis: 2000

Wirtschaftszweig	Oktober 2004	Dagegen		MD 2004	Veränderung in %		
		September 2004	Oktober 2003		Oktober		Jan.-Okt.
					gegenüber		
					Vor- monat	Vorj.- monat	Vorj.- zeitraum
Gewinnung von Steinen und Erden, sonstiger Bergbau	97,7	103,0	100,0	77,5	- 5,1	- 2,3	- 8,4
Ernährungsgewerbe	119,9	128,1	123,6	117,5	- 6,4	- 3,0	1,4
Inland	120,9	128,2	122,5	116,7	- 5,7	- 1,3	2,0
Ausland	105,0	125,3	140,4	131,2	- 16,2	- 25,2	- 6,3
Textilgewerbe	97,1	104,1	103,6	92,6	- 6,7	- 6,3	- 3,6
Inland	98,8	106,7	103,1	94,5	- 7,4	- 4,1	- 1,5
Ausland	91,6	95,8	105,3	86,5	- 4,4	- 13,0	- 10,1
Bekleidungs-gewerbe	28,2	35,1	65,2	33,3	- 19,7	- 56,8	- 56,2
Ledergewerbe	116,5	104,7	126,2	105,3	11,3	- 7,7	- 8,8
Holzgewerbe (ohne Herstellung von Möbeln)	150,5	145,4	137,7r	138,0	3,5	9,3	12,5
Inland	132,3	122,1	119,1r	114,1	8,4	11,1	12,1
Ausland	208,1	219,4	196,8	213,7	- 5,1	5,7	13,2
Papiergewerbe	153,7	147,1	156,2	156,3	4,5	- 1,6	10,7
Inland	161,4	170,4	174,5	166,8	- 5,3	- 7,5	5,9
Ausland	136,5	95,6	115,8	133,2	42,9	17,9	26,5
Verlags-gewerbe, Druck-gewerbe, Vervielfältigung von bespielten Ton-, Bild- und Datenträgern	118,0	126,5	120,3r	111,3	- 6,7	- 1,9	6,9
Inland	116,4	124,7	118,1r	109,7	- 6,7	- 1,5	7,8
Ausland	138,6	148,1	147,8r	130,5	- 6,4	- 6,3	- 1,5
Herstellung von chemischen Erzeugnissen	150,5	149,3	140,6	138,7	0,8	7,0	4,6
Inland	167,7	157,3	154,3r	144,9	6,6	8,7	9,7
Ausland	113,9	132,2	111,5	125,4	- 13,8	2,2	- 6,2
Herstellung von Gummi- und Kunststoffwaren	158,6	166,1	154,0	149,9	- 4,6	2,9	11,6
Inland	143,8	148,5	145,2	135,2	- 3,2	- 1,0	9,6
Ausland	228,2	249,0	195,4	219,2	- 8,3	16,8	17,5
Glas-gewerbe, Herstellung von Keramik, Verarbeitung von Steinen und Erden	111,2	118,3	109,2r	101,9	- 6,1	1,8	5,8
Inland	106,1	110,2	105,5r	95,7	- 3,7	0,6	4,9
Ausland	142,0	168,2	131,8r	139,5	- 15,6	7,7	10,0

Noch: 7. Umsatz im Bergbau und Verarbeitenden Gewerbe nach Wirtschaftszweigen
 Noch: 7.1 Volumenindex
 Basis: 2000

Wirtschaftszweig	Oktober 2004	Dagegen		MD 2004	Veränderung in %		
		September 2004	Oktober 2003		Oktober		Jan.-Okt.
					gegenüber		
					Vor- monat	Vorj.- monat	Vorj.- zeitraum
Metallerzeugung und -bearbeitung	153,1	158,5	135,8	144,4	- 3,4	12,8	14,1
Inland	146,0	149,9	141,6	141,9	- 2,6	3,2	12,2
Ausland	165,4	173,3	125,8	148,7	- 4,5	31,5	17,3
Herstellung von Metallerzeugnissen	146,6	152,9	144,0r	140,9	- 4,1	1,9	12,5
Inland	139,3	147,1	138,2r	136,0	- 5,3	0,8	12,3
Ausland	185,0	183,2	174,1	166,4	1,0	6,2	13,5
Maschinenbau	116,9	126,4	109,1r	109,6	- 7,5	7,2	2,8
Inland	114,4	121,3	110,2r	109,0	- 5,7	3,8	0,2
Ausland	124,0	140,9	105,8r	111,2	- 12,0	17,2	10,9
Herstellung von Büromaschinen, Datenverarbeitungsgeräten und -einrichtungen	199,7	160,6	191,3	120,7	24,3	4,4	28,6
Herstellung von Geräten der Elektrizitätserzeugung, -verteilung u.Ä.	181,4	163,1	155,8r	157,9	11,2	16,4	8,0
Inland	183,1	162,6	154,2r	157,6	12,6	18,8	9,7
Ausland	167,2	166,5	168,7	160,6	0,4	- 0,9	- 3,8
Rundfunk- und Nachrichtentechnik	141,6	156,7	94,4r	121,0	- 9,6	50,1	32,7
Inland	112,5	121,8	90,9r	102,0	- 7,7	23,7	13,1
Ausland	189,7	214,0	100,0	152,3	- 11,4	89,6	64,1
Medizin-, Mess-, Steuer- und Regelungstechnik, Optik, Herstellung von Uhren	122,5	131,5	106,1	111,0	- 6,8	15,4	- 4,5
Inland	107,6	122,3	107,3r	103,4	- 12,0	0,3	- 11,3
Ausland	144,8	145,2	104,5r	122,2	- 0,3	38,6	5,8
Herstellung von Kraftwagen und Kraftwagenteilen	119,3	145,5	135,1r	135,1	- 18,0	- 11,7	12,2
Sonstiger Fahrzeugbau	69,7	77,5	112,4r	98,3	- 10,0	- 38,0	- 31,0
Inland	64,3	60,9	99,1	91,0	5,5	- 35,1	- 33,7
Ausland	219,0	534,2	478,8	300,6	- 59,0	- 54,3	5,4
Herstellung von Möbeln, Schmuck, Musikinstrumenten, Sportgeräten, Spielwaren und sonstigen Erzeugnissen	91,5	100,2	103,2	87,1	- 8,8	- 11,3	- 2,4
Inland	87,5	97,9	100,7	84,6	- 10,6	- 13,1	- 2,3
Ausland	123,4	119,3	123,2	106,5	3,4	0,2	- 3,3

Noch: 7. Umsatz im Bergbau und Verarbeitenden Gewerbe nach Wirtschaftszweigen
7.2 Wertindex
Basis: 2000

Wirtschaftszweig	Oktober 2004	Dagegen		MD 2004	Veränderung in %		
		September 2004	Oktober 2003		Oktober		Jan.-Okt.
					gegenüber		
					Vor- monat	Vorj.- monat	Vorj.- zeitraum
Gewinnung von Steinen und Erden, sonstiger Bergbau	99,4	104,6	102,0	78,7	- 4,9	- 2,5	- 9,5
Ernährungsgewerbe	126,7	136,0	129,6	124,1	- 6,8	- 2,2	3,0
Inland	127,8	136,3	128,7	123,4	- 6,2	- 0,7	3,6
Ausland	109,5	131,0	144,4	135,3	- 16,4	- 24,2	- 4,8
Textilgewerbe	97,9	105,0	104,7	93,7	- 6,8	- 6,5	- 4,9
Inland	100,2	108,1	104,4	95,7	- 7,3	- 4,0	- 2,1
Ausland	90,8	95,6	105,8	87,2	- 5,0	- 14,1	- 13,5
Bekleidungsgewerbe	28,3	35,1	65,8	33,4	- 19,4	- 57,0	- 56,1
Ledergewerbe	119,0	106,6	130,2	107,2	11,6	- 8,6	- 9,3
Holzgewerbe (ohne Herstellung von Möbeln)	143,6	138,5	133,1	131,7	3,7	7,9	10,4
Inland	125,3	115,4	113,6r	107,8	8,6	10,3	10,3
Ausland	201,9	212,1	195,1	207,4	- 4,8	3,5	10,5
Papiergewerbe	139,8	139,1	143,0	143,1	0,5	- 2,2	9,1
Inland	153,6	164,2	164,9	157,7	- 6,5	- 6,9	4,4
Ausland	109,3	83,3	94,3	110,6	31,2	15,9	27,6
Verlagsgewerbe, Druckgewerbe, Vervielfältigung von bespielten Ton-, Bild- und Datenträgern	116,6	125,2	120,4r	110,5	- 6,9	- 3,2	7,5
Inland	114,9	123,4	118,2r	108,9	- 6,9	- 2,8	8,4
Ausland	137,2	147,4	147,8r	130,4	- 6,9	- 7,2	- 0,8
Herstellung von chemischen Erzeugnissen	151,9	150,7	139,8	138,8	0,8	8,6	3,8
Inland	167,8	157,6	153,1r	144,5	6,4	9,6	8,1
Ausland	118,0	135,9	111,5	126,7	- 13,2	5,8	- 5,3
Herstellung von Gummi- und Kunststoffwaren	162,8	170,2	156,9r	152,8	- 4,4	3,7	11,0
Inland	147,1	151,7	147,3	137,2	- 3,0	- 0,1	9,0
Ausland	236,4	257,1	201,8	226,1	- 8,1	17,1	17,4
Glasgewerbe, Herstellung von Keramik, Verarbeitung von Steinen und Erden	110,8	118,0	107,8r	101,6	- 6,2	2,7	6,3
Inland	105,4	109,5	103,4r	95,2	- 3,7	2,0	5,6
Ausland	143,5	170,3	134,6r	141,4	- 15,7	6,6	9,0

Noch: 7. Umsatz im Bergbau und Verarbeitenden Gewerbe nach Wirtschaftszweigen
 Noch: 7.2 Wertindex
 Basis: 2000

Wirtschaftszweig	Oktober 2004	Dagegen		MD 2004	Veränderung in %		
		September 2004	Oktober 2003		Oktober		Jan.-Okt.
					gegenüber		
					Vor- monat	Vorj.- monat	Vorj.- zeitraum
Metallerzeugung und -bearbeitung	189,4	192,8	138,2	164,2	- 1,8	37,0	27,8
Inland	171,3	173,5	144,3	156,8	- 1,3	18,7	21,7
Ausland	220,6	226,2	127,8	177,1	- 2,5	72,7	38,5
Herstellung von Metallerzeugnissen	152,9	158,4	145,8r	144,6	- 3,5	4,9	13,4
Inland	144,6	151,6	139,7r	139,0	- 4,6	3,5	12,7
Ausland	196,2	193,9	177,4r	173,8	1,2	10,6	16,4
Maschinenbau	122,8	132,4	112,9r	114,5	- 7,2	8,8	3,7
Inland	120,4	127,2	114,5r	114,1	- 5,4	5,1	0,9
Ausland	129,6	146,9	108,4r	115,5	- 11,8	19,6	12,1
Herstellung von Büromaschinen, Datenverarbeitungsgeräten und -einrichtungen	146,8	119,8	161,4	94,1	22,6	- 9,0	13,6
Herstellung von Geräten der Elektrizitätserzeugung, -verteilung u.Ä.	182,5	163,7	156,0r	158,3	11,5	17,0	8,7
Inland	183,7	162,7	153,8r	157,3	12,9	19,5	10,5
Ausland	173,1	172,3	173,6	165,7	0,4	- 0,3	- 3,1
Rundfunk- und Nachrichtentechnik	116,8	131,7	84,9r	104,8	- 11,3	37,6	24,3
Inland	87,8	97,6	79,6r	85,4	- 10,0	10,4	4,2
Ausland	164,5	187,7	93,6	136,7	- 12,3	75,7	54,9
Medizin-, Mess-, Steuer- und Regelungstechnik, Optik, Herstellung von Uhren	125,7	134,9	108,9r	113,8	- 6,8	15,4	- 4,9
Inland	110,6	125,4	109,8r	106,1	- 11,8	0,7	- 11,7
Ausland	148,2	149,0	107,5r	125,2	- 0,5	37,9	5,4
Herstellung von Kraftwagen und Kraftwagenteilen	121,4	148,0	136,9r	136,9	- 17,9	- 11,3	12,3
Sonstiger Fahrzeugbau	71,9	79,7	114,3r	99,6	- 9,7	- 37,1	- 31,0
Inland	66,3	62,5	100,5	91,9	6,1	- 34,0	- 33,8
Ausland	227,8	554,4	494,0	311,2	- 58,9	- 53,9	5,9
Herstellung von Möbeln, Schmuck, Musikinstrumenten, Sportgeräten, Spielwaren und sonstigen Erzeugnissen	96,0	105,0	107,1	91,0	- 8,6	- 10,4	- 2,9
Inland	92,0	102,7	104,6	88,6	- 10,4	- 12,1	- 2,9
Ausland	127,9	123,5	127,0	110,0	3,6	0,7	- 2,8

8. Auftragseingang im Bauhauptgewerbe
 8.1 Volumenindex
 Basis: 2000

Jahr	Jan.	Feb.	März	April	Mai	Juni	Juli	Aug.	Sep.	Okt.	Nov.	Dez.	MD	Veränderung in %		
														Oktober		Jan.-Okt.
														gegenüber		
														Vor- monat	Vorj.- monat	Vorj.- zeitraum

Bauhauptgewerbe ¹⁾

2001	51,6	60,9	88,1	91,0	107,0	127,1	104,9	104,0	95,4	83,5	73,7	53,6	86,7	- 12,5	- 6,1	- 13,1
2002	36,0	63,7	81,4	87,3	96,4	93,9	93,0	92,8	88,1	70,2	73,0	60,2	78,0	- 20,3	- 15,9	- 12,1
2003	47,2	47,2	69,7	74,0	85,3	86,3	77,1	80,1	81,8	67,4	60,5	62,6	69,9	- 17,6	- 4,0	- 10,8
2004	33,6	45,2	93,4	69,8	79,1	104,5	76,4	81,2	78,8	57,8			72,0	- 26,7	- 14,3	0,5

Hochbau

2001	70,5	75,9	90,4	84,0	105,3	139,4	83,9	91,7	88,6	83,0	84,5	56,0	87,8	- 6,3	- 12,7	- 11,9
2002	38,4	71,8	80,8	83,3	82,4	82,6	77,3	83,8	80,1	66,8	52,4	65,6	72,1	- 16,5	- 19,5	- 18,1
2003	56,0	47,1	61,0	75,2	72,6	67,5	67,2	77,5	72,3	60,9	56,5	55,9	64,1	- 15,8	- 8,9	- 12,0
2004	38,6	51,3	65,5	51,9	72,1	90,1	66,8	75,1	69,1	44,6			62,5	- 35,5	- 26,8	- 4,9

Wohnungsbau

2001	39,4	65,9	88,9	77,7	97,3	120,9	70,5	89,8	70,2	73,9	53,4	36,5	73,7	5,3	- 27,1	- 26,1
2002	35,9	35,7	69,4	63,6	74,0	63,3	58,2	65,4	58,2	50,9	39,6	42,4	54,7	- 12,5	- 31,1	- 27,7
2003	26,7	29,9	47,8	47,2	43,5	46,5	57,8	43,0	59,7	50,4	35,4	33,3	43,4	- 15,6	- 1,1	- 21,3
2004	22,9	34,0	38,8	41,0	47,0	39,3	42,9	31,7	30,2	25,9			35,4	- 14,2	- 48,6	- 21,8

sonstiger Hochbau

2001	89,0	81,7	91,3	87,8	110,1	150,3	91,7	92,8	99,5	88,3	103,0	67,6	96,1	- 11,2	- 3,3	- 3,0
2002	39,8	93,2	87,5	94,9	87,4	94,0	88,6	94,6	93,0	76,2	59,9	79,3	82,4	- 18,0	- 13,7	- 13,6
2003	73,4	57,4	68,9	91,9	90,0	80,0	72,8	98,1	79,8	67,3	69,1	69,4	76,5	- 15,7	- 11,7	- 8,2
2004	48,0	61,7	81,5	58,5	87,0	120,3	81,1	100,9	92,3	55,7			78,7	- 39,6	- 17,2	1,0

1) Vorbereitende Baustellenarbeiten, Hoch- und Tiefbau

Noch: 8. Auftragseingang im Bauhauptgewerbe
 Noch: 8.1 Volumenindex
 Basis: 2000

Jahr	Jan.	Feb.	März	April	Mai	Juni	Juli	Aug.	Sep.	Okt.	Nov.	Dez.	MD	Veränderung in %		
														Oktober		Jan.-Okt.
														gegenüber		
														Vor- monat	Vorj.- monat	Vorj.- zeitraum

Tiefbau

2001	35,7	48,4	86,1	96,9	108,4	116,7	122,6	114,3	101,2	84,0	64,7	51,6	85,9	- 17,0	0,3	- 14,0
2002	34,0	56,9	81,9	90,7	108,1	103,4	106,2	100,4	94,9	73,1	90,2	55,6	83,0	- 23,0	- 13,0	- 7,1
2003	39,8	47,2	76,9	73,0	95,8	102,1	85,3	82,3	89,8	72,7	63,8	68,1	74,7	- 19,0	- 0,5	- 10,0
2004	29,3	39,9	116,8	84,9	84,9	116,5	84,5	86,2	86,9	68,8			79,9	- 20,8	- 5,3	4,4

Straßenbau

2001	25,2	39,6	61,1	109,8	156,3	149,7	160,7	153,6	115,0	109,8	49,8	35,2	97,2	- 4,5	20,4	- 0,8
2002	30,2	56,5	80,8	83,6	147,6	124,3	122,2	137,3	87,1	55,1	130,2	41,7	91,4	- 36,7	- 49,8	- 14,4
2003	27,0	47,5	88,4	78,5	110,3	107,6	78,5	90,8	76,4	59,3	47,7	57,8	72,5	- 22,4	7,6	- 17,4
2004	21,0	47,4	232,7	69,1	94,7	188,2	108,9	81,6	72,4	91,9			100,8	26,9	55,0	31,9

sonstiger Tiefbau

2001	41,1	52,8	98,9	90,3	84,0	99,9	103,2	94,3	94,1	70,8	72,3	60,0	80,1	- 24,8	- 11,4	- 21,0
2002	36,0	57,1	82,4	94,4	88,0	92,8	98,0	81,7	98,8	82,2	69,8	62,7	78,7	- 16,8	16,1	- 2,2
2003	46,3	47,1	71,1	70,2	88,5	99,3	88,8	77,9	96,7	79,6	72,0	73,4	75,9	- 17,7	- 3,2	- 5,6
2004	33,5	36,1	57,7	92,9	80,0	79,9	72,0	88,5	94,3	57,1			69,2	- 39,5	- 28,3	- 9,6

Noch: 8. Auftragseingang im Bauhauptgewerbe
8.2 Wertindex
Basis: 2000

Jahr	Jan.	Feb.	März	April	Mai	Juni	Juli	Aug.	Sep.	Okt.	Nov.	Dez.	MD	Veränderung in %		
														Oktober		Jan.-Okt.
														gegenüber		
Vor- monat	Vorj.- monat	Vorj.- zeitraum														

Bauhauptgewerbe ¹⁾

2001	51,6	60,8	88,0	91,1	107,1	126,9	105,1	103,7	95,0	83,2	73,1	53,2	86,6	- 12,5	- 6,6	- 13,1
2002	35,7	63,1	80,6	86,5	95,8	93,3	92,3	92,3	87,5	69,6	73,0	60,0	77,5	- 20,4	- 16,3	- 12,7
2003	47,1	47,2	69,7	74,0	85,3	86,3	77,0	79,7	81,4	67,0	60,2	62,3	69,8	- 17,7	- 3,8	- 10,3
2004	33,4	45,2	93,4	69,8	80,3	105,7	77,5	83,0	80,7	58,9			72,8	- 27,1	- 12,1	1,8

Hochbau

2001	70,2	75,2	89,6	83,3	104,0	137,7	82,8	90,1	87,1	81,6	83,2	55,1	86,7	- 6,4	- 14,1	- 13,1
2002	37,7	70,6	79,3	81,8	81,2	81,4	76,2	82,6	79,0	65,9	51,9	65,0	71,1	- 16,6	- 19,2	- 18,4
2003	55,6	46,9	60,7	74,9	72,4	67,2	66,8	77,1	71,8	60,6	56,3	55,7	63,8	- 15,6	- 8,1	- 11,1
2004	38,5	51,6	65,9	52,1	72,9	91,3	67,6	76,7	70,6	45,5			63,3	- 35,6	- 24,9	- 3,3

Wohnungsbau

2001	39,1	65,3	88,1	77,0	96,0	119,3	69,6	88,0	68,8	72,4	52,2	35,7	72,6	5,3	- 28,4	- 27,2
2002	35,1	34,8	67,6	61,9	72,6	62,1	57,1	64,2	57,1	50,0	39,0	41,7	53,6	- 12,5	- 31,0	- 28,2
2003	26,3	29,4	47,0	46,4	42,8	45,7	56,8	42,3	58,7	49,6	35,0	32,9	42,7	- 15,5	- 0,8	- 20,9
2004	22,6	33,8	38,5	40,8	46,9	39,2	42,8	31,7	30,2	25,9			35,2	- 14,2	- 47,7	- 20,8

sonstiger Hochbau

2001	88,6	81,0	90,5	87,0	108,8	148,6	90,7	91,4	98,0	87,0	101,5	66,6	95,0	- 11,2	- 4,7	- 4,2
2002	39,3	91,8	86,2	93,5	86,4	92,9	87,5	93,6	92,0	75,4	59,5	78,8	81,4	- 18,0	- 13,3	- 13,7
2003	72,9	57,2	68,7	91,6	89,8	79,8	72,6	97,6	79,4	66,9	68,8	69,1	76,2	- 15,7	- 11,3	- 7,4
2004	47,8	62,0	81,9	58,8	88,2	121,9	82,2	103,2	94,4	57,0			79,7	- 39,6	- 14,8	2,7

1) Vorbereitende Baustellenarbeiten, Hoch- und Tiefbau

Noch: 8. Auftragseingang im Bauhauptgewerbe
 Noch: 8.2 Wertindex
 Basis: 2000

Jahr	Jan.	Feb.	März	April	Mai	Juni	Juli	Aug.	Sep.	Okt.	Nov.	Dez.	MD	Veränderung in %		
														Oktober		Jan.-Okt.
														gegenüber		
Vor- monat	Vorj.- monat	Vorj.- zeitraum														

gewerblicher Hochbau

2001	91,9	76,6	98,1	90,4	110,0	134,9	85,1	83,1	82,6	92,0	93,9	59,0	91,5	11,5	11,5	- 8,2
2002	33,9	98,2	74,3	88,1	64,9	85,4	72,9	87,1	84,1	60,3	51,5	76,2	73,1	- 28,3	- 34,5	- 20,7
2003	74,7	68,2	56,4	66,1	79,0	65,0	72,5	97,5	73,2	60,4	58,8	64,1	69,7	- 17,5	0,2	- 4,8
2004	43,9	63,2	79,0	52,6	77,7	109,2	77,2	109,7	92,1	51,8			75,6	- 43,8	- 14,2	6,1

öffentlicher Hochbau

2001	81,4	90,6	74,1	79,7	106,2	178,2	102,8	109,3	131,3	76,0	118,0	83,2	102,6	- 42,1	- 31,0	5,1
2002	50,9	77,9	112,1	105,3	132,9	109,1	119,1	107,6	109,1	108,1	76,9	84,6	99,5	- 0,9	42,3	0,3
2003	69,1	33,3	95,1	146,6	112,9	111,5	72,6	97,6	92,9	80,9	90,3	79,9	90,2	- 12,9	- 25,2	- 11,6
2004	56,1	59,5	88,1	72,0	110,7	149,3	92,9	89,1	99,3	68,2			88,5	- 31,3	- 15,7	- 3,0

Noch: 8. Auftragseingang im Bauhauptgewerbe
Noch: 8.2 Wertindex
Basis: 2000

Jahr	Jan.	Feb.	März	April	Mai	Juni	Juli	Aug.	Sep.	Okt.	Nov.	Dez.	MD	Veränderung in %		
														Oktober		Jan.-Okt.
														gegenüber		
Vor- monat	Vorj.- monat	Vorj.- zeitraum														

Tiefbau

2001	36,0	48,7	86,7	97,7	109,7	117,9	123,9	115,1	101,7	84,5	64,6	51,6	86,5	- 16,9	0,6	- 13,2
2002	34,1	56,8	81,7	90,5	108,1	103,3	105,9	100,5	94,6	72,8	90,8	55,7	82,9	- 23,1	- 13,9	- 8,0
2003	39,9	47,5	77,4	73,4	96,3	102,5	85,6	82,0	89,5	72,5	63,6	67,9	74,8	- 19,0	- 0,4	- 9,6
2004	29,2	39,9	116,6	84,8	86,6	118,0	85,9	88,4	89,2	70,2			80,9	- 21,4	- 3,2	5,5

Straßenbau

2001	25,7	40,4	62,4	112,1	160,1	153,2	164,5	157,3	117,8	112,4	50,7	35,8	99,4	- 4,5	22,5	1,7
2002	30,8	57,6	82,3	85,2	149,9	126,2	124,1	139,3	88,3	55,9	132,5	42,5	92,9	- 36,7	- 50,3	- 15,0
2003	27,5	48,5	90,2	80,1	112,2	109,5	79,9	91,4	76,8	59,6	47,8	58,0	73,5	- 22,4	6,6	- 17,4
2004	21,1	47,4	232,8	69,1	94,4	187,7	108,6	81,2	72,0	91,4			100,6	27,0	53,4	29,6

sonstiger Tiefbau

2001	41,2	52,9	99,0	90,4	84,0	99,9	103,2	93,7	93,6	70,3	71,7	59,5	80,0	- 24,8	- 12,1	- 21,1
2002	35,7	56,3	81,4	93,2	86,8	91,6	96,7	80,8	97,8	81,3	69,6	62,5	77,8	- 16,8	15,6	- 3,2
2003	46,2	46,9	70,8	70,0	88,2	98,9	88,5	77,3	95,9	79,0	71,6	73,0	75,5	- 17,6	- 2,9	- 5,0
2004	33,3	36,1	57,6	92,8	82,7	82,6	74,4	92,0	98,0	59,4			70,9	- 39,4	- 24,9	- 6,9

gewerblicher Tiefbau

2001	46,8	55,0	93,8	81,4	62,5	77,4	84,6	73,6	74,3	56,1	54,2	32,7	66,1	- 24,5	- 27,1	- 35,3
2002	28,3	59,2	51,7	107,6	63,4	58,5	86,4	79,5	82,7	49,0	61,1	35,6	63,6	- 40,7	- 12,6	- 5,6
2003	29,7	36,5	72,2	59,3	91,2	102,0	72,7	75,5	96,9	65,8	70,5	44,7	68,1	- 32,1	34,2	5,3
2004	27,6	29,0	38,4	46,1	93,6	58,3	64,4	102,9	89,8	57,5			60,8	- 36,0	- 12,6	- 13,4

sonstiger öffentlicher Tiefbau

2001	36,3	51,0	103,5	98,3	103,0	119,7	119,6	111,3	110,5	82,9	87,2	83,1	92,2	- 25,0	0,1	- 7,7
2002	42,3	53,9	107,5	80,5	107,5	120,7	105,9	81,9	111,1	109,8	77,2	86,2	90,4	- 1,1	32,5	- 1,6
2003	60,6	56,2	69,6	79,4	85,5	96,2	102,4	78,9	95,1	90,6	72,7	97,9	82,1	- 4,7	- 17,5	- 11,6
2004	38,4	42,3	74,5	133,9	73,0	104,0	83,2	82,5	105,2	61,0			79,8	- 42,0	- 32,7	- 2,0