

Statistischer Bericht

MI - m 2 / 04

Verbraucherpreisindex
und Messzahlen der Verbraucherpreise
in Thüringen
Februar 2004

Bestell - Nr. 12 101

Thüringer Landesamt für Statistik



Herausgeber:
Thüringer Landesamt für Statistik
Europaplatz 3, 99091 Erfurt
Postfach 90 01 63, 99104 Erfurt

Telefon: 0361 37-84642/84647
Telefax: 0361 37-84699
Internet: <http://www.tls.thueringen.de>
E-Mail: auskunft@tls.thueringen.de

Auskunft erteilt:
Referat: Preise,
Löhne und Gehälter
Telefon: 0361 37-84222

Herausgegeben im März 2004

Heft-Nr.: 79 / 04
Preis: 7,50EUR

© Thüringer Landesamt für Statistik, Erfurt, 2004

Für nichtgewerbliche Zwecke sind Vervielfältigung und unentgeltliche Verbreitung, auch auszugsweise, mit Quellenangabe gestattet. Die Verbreitung, auch auszugsweise, über elektronische Systeme/Datenträger bedarf der vorherigen Zustimmung. Alle übrigen Rechte bleiben vorbehalten.

Inhaltsverzeichnis

| | Seite |
|---|-------|
| Vorbemerkungen | 2 |
| Grafik | 4 |
| 1. Verbraucherpreisindex | 5 |
| 1.1 Gesamtindex | 5 |
| 1.2 Hauptgruppen und Gruppen | 6 |
| 1.3 Waren und Dienstleistungen | 7 |
| 1.4 Sonderberechnungen | 8 |
| 1.5 Gruppen und Untergruppen | 9 |
| 2. Messzahlen der Verbraucherpreise im Landesdurchschnitt | 16 |
| 3. Jahresübersicht - Verbraucherpreisindex | 35 |
| 3.1 Hauptgruppen | 35 |
| 3.2 Wohnungsmieten | 38 |
| 3.3 Strom, Gas und andere Brennstoffe | 41 |
| 3.4 Waren und Dienstleistungen | 44 |
| 3.5 Heizöl und Kraftstoffe | 47 |
| 3.6 Kfz-Anschaffung und Unterhaltung (Kraftfahrer-Preisindex) | 50 |

Vorbemerkungen

Ziel der Statistik

Die Verbraucherpreisindizes repräsentieren die Preisentwicklung der Waren und Dienstleistungen des privaten Verbrauchs. Sie zeigen, wie sich die Lebenshaltung der Haushalte infolge von Preisveränderungen verteuert oder verbilligt hat. Dabei bleiben Änderungen im Konsumverhalten u.a. Mengenänderungen unberücksichtigt, da nur echte Preisveränderungen nachgewiesen werden sollen.

Der Verbraucherpreisindex wird als Maßstab für die allgemeine Inflation und zur Wertsicherung von Forderungen verwendet.

Für Thüringen wurde erstmals im Januar 1992 ein Verbraucherpreisindex berechnet und veröffentlicht.

Die im vorliegenden Bericht veröffentlichten Verbraucherpreisindizes sowie die Messzahlen der Verbraucherpreise beruhen auf Erhebungen, die im Rahmen der amtlichen Preisstatistik zur Darstellung der Verbraucherpreisentwicklung monatlich durchgeführt werden.

Rechtsgrundlagen

- Gesetz über die Preisstatistik in der im Bundesgesetzblatt Teil III, Gliederungsnummer 720-9, veröffentlichten bereinigten Fassung, zuletzt geändert durch Artikel 16 des Gesetzes vom 19. Dezember 1997 (BGBl. I S. 3158) sowie
- Gesetz über die Statistik für Bundeszwecke (Bundesstatistikgesetz - BStatG) vom 22. Januar 1987 (BGBl. I S. 462, 565), zuletzt geändert durch Artikel 16 des Gesetzes vom 21. August 2002 (BGBl. I S. 3322).

Methodische Hinweise

Aus der Vielzahl des Güterangebotes werden repräsentativ ca. 750 Waren und Dienstleistungen ausgewählt. Die Gesamtheit dieser Repräsentanten wird Warenkorb genannt. Dieser wird vom Statistischen Bundesamt gemeinsam mit den Statistischen Landesämtern im 5- Jahresrhythmus aktualisiert.

Eine weitere wichtige Grundlage für die Preisindexberechnungen bildet das Wägungsschema. Es enthält die Gewichte, mit denen die Preisentwicklung einzelner Preisrepräsentanten in die Gesamtindizes eingehen. Die Gewichte wurden aus der Ausgabenstruktur der privaten Haushalte ermittelt.

Die Preisindizes werden nach der Laspeyres-Formel berechnet, d.h., die Wägungsschemata - wie auch der Warenkorb - werden über einen bestimmten Zeitraum konstant gehalten.

In Thüringen werden in 12 Berichtsgemeinden Verbraucherpreise in gleichbleibenden Berichtsstellen erhoben. Die Preisangaben beziehen sich jeweils auf die Monatsmitte. Dabei werden ca. 23 000 Einzelpreise ermittelt und in die Indexberechnung einbezogen.

Aus den Verbraucherpreisen werden über die für jede Ware und Leistung ermittelten Gemeindedurchschnitte Landesdurchschnittspreise (jeweils als ungewogenes arithmetisches Mittel) berechnet. Die Preiserhebungen werden unter dem Aspekt der zeitlichen Vergleichbarkeit durchgeführt. Gleichzeitig werden unechte Preisänderungen rechnerisch ausgeschaltet, um eine Kontinuität der Preisreihen zu erhalten. Aus den Landesdurchschnittspreisen werden Messzahlen auf der Basis 2000 für jede einzelne Position ermittelt.

Die Messzahlen werden mit dem bundeseinheitlichen Wägungsschema der Verbraucherpreisindizes für Thüringen gewichtet.

Rechnen mit Indexzahlen

Die Indexveränderung von einem Zeitpunkt zum anderen kann in Punkten oder in Prozent ausgedrückt werden. Die Indexveränderung nach Punkten ergibt sich aus der Differenz zwischen dem neuen und dem alten Indexstand. Die Indexveränderung in Prozent errechnet sich nach der Formel:

$$\frac{\text{neuer Indexstand}}{\text{alter Indexstand}} \times 100 - 100$$

Zahlenbeispiel:

Der Verbraucherpreisindex in Thüringen betrug im Januar 2003 (Basis: JD 2000 = 100) 104,2. Im Januar 1996 nahm der auf Basis: JD 2000 = 100 umgerechnete Index (Umrechnungsfaktoren siehe unten) einen Indexstand von 94,4 an. Die Indexveränderung betrug

in Punkten: $104,2 - 94,4 = 9,8$ Punkte
um Prozent: $\frac{104,2}{94,4} \times 100 - 100 = 10,4$ Prozent

Umbasierung

Im Januar 2003 wurde in Thüringen der Verbraucherpreisindex von der Basis 1995 = 100 auf die neue Basis 2000 = 100 umgestellt.

Das Thüringer Landesamt berechnet die Verbraucherpreisindizes auf der Grundlage der für Deutschland ermittelten Wägungsschemata und der monatlichen Verbraucherpreiserhebung in Thüringen.

Die Ergebnisdarstellung erfolgt ab 1999 nicht mehr auf der Grundlage der Systematik der Einnahmen und Ausgaben der privaten Haushalte (SEA), sondern nach einer internationalen Klassifikation der Verwendungszwecke des Individualkonsums (COICOP). Sie ist auch die Grundlage beim harmonisierten Verbraucherpreisindex (HVPI), der aus den nationalen Indizes der EU-Mitgliedstaaten ermittelt wird.

Verbraucherpreisindizes werden weiterhin von zwölf Hauptgruppen veröffentlicht.

Indizes für verschiedene Haushaltstypen werden **nicht** mehr berechnet.

Im Rahmen der Umbasierung werden die Indizes nach Hauptgruppen und Untergruppen zurück bis Januar des Basisjahres 2000 neu berechnet. Der Verbraucherpreisindex wurde bis 1991 zurückgerechnet.

Alle bisher veröffentlichten Preisindizes verlieren ihre Gültigkeit und sind durch die neu berechneten Werte zu ersetzen.

Umrechnung von Indizes auf ein anderes Basisjahr

| Verbraucherpreisindex | Aktueller Preisindex Basis 2000 = 100 auf das ältere Basisjahr 1995 = 100 | Älterer Preisindex Basis 1995 = 100 auf die neue Basis 2000 = 100 |
|-----------------------|---|---|
| Umrechnungsfaktor | 1,06935 | 0,93515 |

Rechtsgrundlagen für Wertsicherungsklauseln

Ab dem 1. Januar 1999 gilt als neue gesetzliche Grundlage für Wertsicherungsklauseln die Preisklauselverordnung (PrKV) vom 23. September 1998 (BGBl. I S. 3043). Danach kann in neuen Verträgen der Harmonisierte Verbraucherpreisindex der EU oder der vom Statistischen Bundesamt oder einem Statistischen Landesamt ermittelte Verbraucherpreisindex verwendet werden.

Für Mietanpassungsvereinbarungen über Wohnraum gilt gemäß § 4 Absatz 2 PrKV das Gesetz zur Regelung der Miethöhe, insbesondere § 10, vom 18. Dezember 1974 (BGBl. I S. 3603, 3604), geändert durch Artikel 10 des Gesetzes zur Einführung des Euro (Euro-Einführungsgesetz-EuroEG) vom 9. Juni 1998 (BGBl. I S.1242).

Welcher Index Verträgen zugrunde zu legen ist, ist von den Vertragspartnern selbst zu entscheiden, da es sich dabei nicht um ein statistisches Problem, sondern um eine Ermessensfrage in einem privatrechtlichen Vertragsverhältnis handelt.

Zeichenerklärung

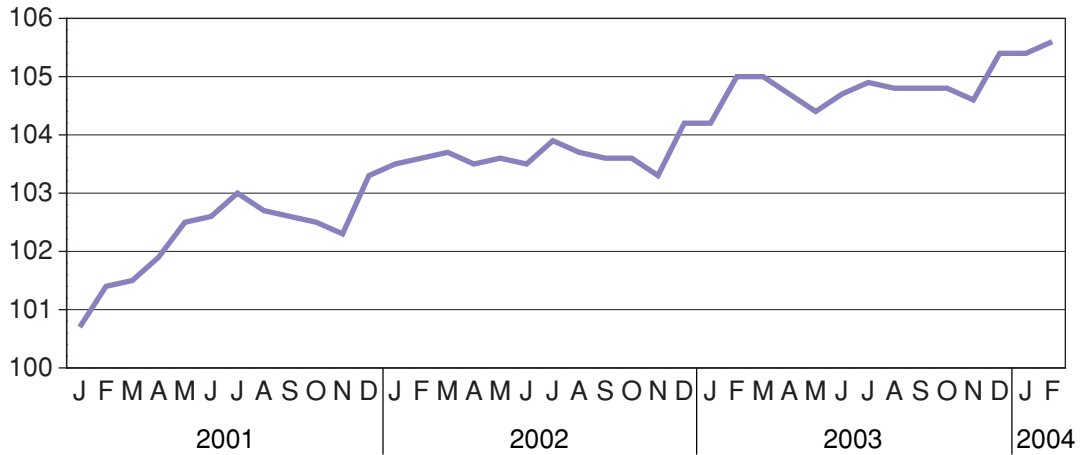
- . Zahlenwert unbekannt oder geheim zu halten
- nichts vorhanden (genau Null)

Abkürzung

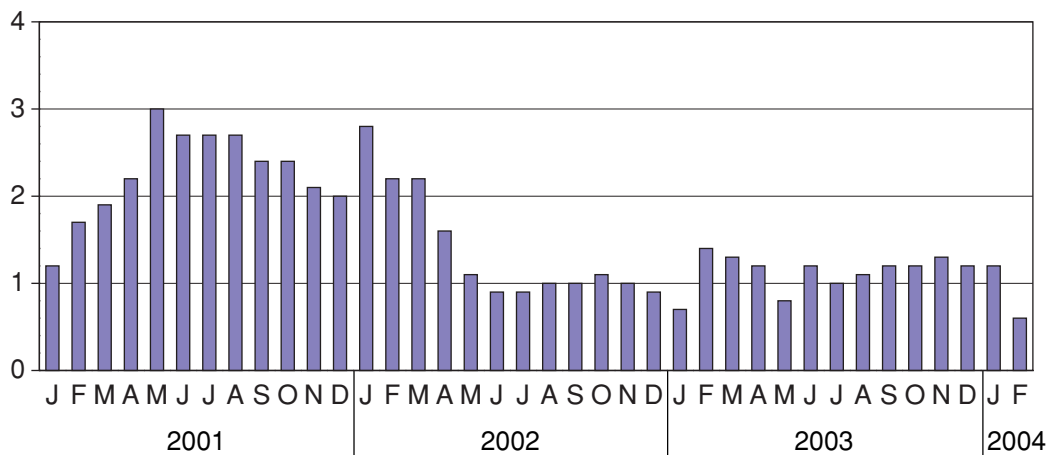
- JD Jahresdurchschnitt
- a.n.g. anderweitig nicht genannt

Verbraucherpreisindex für Thüringen 2001 bis 2004

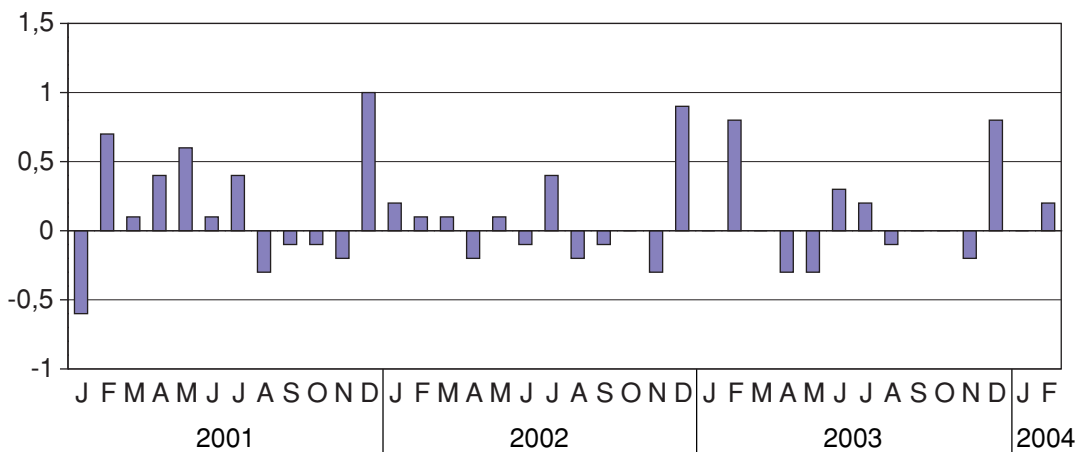
Veränderung gegenüber der Basis 2000 = 100



Veränderung gegenüber dem entsprechenden Vorjahresmonat um Prozent
- Jahresteuerungsrate -



Veränderung gegenüber dem entsprechenden Vormonat um Prozent



1. Verbraucherpreisindex
1.1 Gesamtindex

| Gesamtindex | Wägungs- anteil in Promille | Basis: JD 2000 = 100 | | Veränderung um Prozent Februar 2004 gegenüber | |
|---|-----------------------------------|----------------------|--------------|---|--------------|
| | | Jan. 2004 | Feb. 2004 | Feb. 2003 | Jan. 2004 |
| Insgesamt | 1000,00 | 105,4 | 105,6 | 0,6 | 0,2 |
| ohne saisonabhängige Nahrungs- mittel | 983,74 | 105,3 | 105,5 | 0,6 | 0,2 |
| Saisonabhängige Nahrungsmittel | 16,26 | 112,7 | 108,2 | - 1,8 | - 4,0 |
| ohne saisonabhängige Waren | 969,04 | 105,4 | 105,7 | 0,9 | 0,3 |
| Saisonabhängige Waren | 30,96 | 105,3 | 102,6 | - 7,0 | - 2,6 |
| ohne saisonabhängige Waren und Dienstleistungen | 945,58 | 105,7 | 105,7 | 0,9 | - |
| Saisonabhängige Waren und Dienstleistungen | 54,42 | 100,6 | 103,2 | - 4,7 | 2,6 |
| ohne Heizöl und Kraftstoffe | 958,40 | 105,5 | 105,7 | 1,1 | 0,2 |
| Heizöl und Kraftstoffe | 41,60 | 103,7 | 103,2 | - 8,6 | - 0,5 |
| ohne Haushaltsenergie | 952,98 | 104,9 | 105,1 | 0,6 | 0,2 |
| ohne Wohnungsnettomieten und Wohnungsnebenkosten | 755,85 | 107,0 | 107,3 | 0,9 | 0,3 |

Noch: 1. Verbraucherpreisindex
1.2 Hauptgruppen und Gruppen

| Indexhauptgruppe Indexgruppe | Wägungs- anteil in Promille | Basis: JD 2000 = 100 | | Veränderung um Prozent Februar 2004 gegenüber | |
|--|-----------------------------------|----------------------|--------------|---|--------------|
| | | Jan. 2004 | Feb. 2004 | Feb. 2003 | Jan. 2004 |
| Nahrungsmittel und alkoholfreie Getränke | 103,35 | 107,6 | 107,1 | 0,5 | - 0,5 |
| Alkoholische Getränke, Tabakwaren | 36,73 | 111,8 | 111,7 | 0,1 | - 0,1 |
| Bekleidung und Schuhe | 55,09 | 100,2 | 99,8 | - 1,2 | - 0,4 |
| Wohnung, Wasser, Strom, Gas und andere Brennstoffe | 302,66 | 102,8 | 102,8 | - 0,4 | - |
| Wohnungsmieten (einschl. Nebenkosten) | 244,15 | 100,4 | 100,4 | - 0,5 | - |
| Wohnungsnettomieten | 212,17 | 99,8 | 99,8 | - 0,6 | - |
| Wohnungsnebenkosten | 31,98 | 104,1 | 104,0 | - 0,2 | - 0,1 |
| Haushaltsenergie | 47,02 | 115,4 | 115,2 | - | - 0,2 |
| Regelmäßige Instandhaltung und Reparatur der Wohnung | 11,49 | 103,2 | 103,2 | 0,8 | - |
| Einrichtungsgegenstände (Möbel), Apparate, Geräte und Ausrüstungen für den Haushalt sowie deren Instandhaltung | 68,54 | 102,1 | 102,4 | 0,1 | 0,3 |
| Gesundheitspflege | 35,46 | 125,1 | 125,2 | 19,0 | 0,1 |
| Verkehr | 138,65 | 107,8 | 107,9 | - 0,5 | 0,1 |
| Nachrichtenübermittlung | 25,21 | 96,4 | 96,2 | 0,3 | - 0,2 |
| Freizeit, Unterhaltung und Kultur | 110,85 | 100,8 | 102,7 | - 1,0 | 1,9 |
| Bildungswesen | 6,66 | 121,9 | 121,9 | 4,9 | - |
| Beherbergungs- und Gaststättendienstleistungen | 46,57 | 106,4 | 107,2 | 0,3 | 0,8 |
| Andere Waren und Dienstleistungen (Körperpfl- ege, persönliche Gebrauchsgegenstände, Versi- cherungsleistungen, Gebühren u.Ä.) | 70,23 | 110,5 | 110,6 | 1,7 | 0,1 |

Noch: 1. Verbraucherpreisindex
1.3 Waren und Dienstleistungen

| Indexteilgruppe | Wägungs- anteil in Promille | Basis: JD 2000 = 100 | | Veränderung um Prozent Februar 2004 gegenüber | |
|--|-----------------------------------|----------------------|--------------|---|--------------|
| | | Jan. 2004 | Feb. 2004 | Feb. 2003 | Jan. 2004 |
| Waren | 484,48 | 105,2 | 105,2 | - 0,1 | - |
| Verbrauchsgüter | 278,37 | 109,0 | 109,0 | - 0,4 | - |
| Gebrauchsgüter mit mittlerer Lebensdauer | 101,15 | 103,2 | 102,8 | 1,2 | - 0,4 |
| Langlebige Gebrauchsgüter | 104,96 | 97,2 | 97,3 | - 0,6 | 0,1 |
| Dienstleistungen (einschl. Wohnungsnetto- mieten) | 515,52 | 105,5 | 106,0 | 1,2 | 0,5 |
| Dienstleistungen (ohne Wohnungsnetto- mieten) | 303,35 | 109,5 | 110,3 | 2,5 | 0,7 |
| Wohnungsnettomieten | 212,17 | 99,8 | 99,8 | - 0,6 | - |

Noch: 1. Verbraucherpreisindex
1.4 Sonderberechnungen

| Indexteilgruppe | Wägungs- anteil in Promille | Basis: JD 2000 = 100 | | Veränderung um Prozent Februar 2004 gegenüber | |
|-----------------|-----------------------------------|----------------------|--------------|---|--------------|
| | | Jan. 2004 | Feb. 2004 | Feb. 2003 | Jan. 2004 |

Sonderberechnung "Administrierte Preise" (1)

| | | | | | |
|--|--------|-------|-------|-------|-------|
| Gesamtindex ohne administrierte Preise | 812,79 | 103,2 | 103,4 | - 0,4 | 0,2 |
| Administrierte Preise | 187,21 | 114,9 | 115,0 | 4,6 | 0,1 |
| Direkt administrierte Preise | 76,44 | 115,6 | 115,5 | 2,0 | - 0,1 |
| Teiladministrierte Preise | 110,77 | 114,4 | 114,7 | 6,6 | 0,3 |

Sonderberechnung "Kraftfahrer-Preisindex"

| | | | | | |
|---|--------|-------|-------|-------|-------|
| Kraftfahrzeug-Anschaffung und -Unterhaltung ("Kraftfahrer-Preisindex") | 125,31 | 106,7 | 106,8 | - 0,7 | 0,1 |
| Kraftwagen | 33,23 | 104,5 | 104,6 | 2,0 | 0,1 |
| Motorräder | 2,27 | 104,9 | 104,9 | 0,2 | - |
| Kraftstoffe | 33,70 | 107,3 | 107,8 | - 6,6 | 0,5 |
| Ersatzteile, Zubehör, Pflegemittel | 5,91 | 102,0 | 102,1 | - 0,4 | 0,1 |
| Reparaturen, Inspektionen, Wagenwäsche | 25,54 | 107,0 | 106,6 | 1,4 | - 0,4 |
| Garagenmiete | 9,70 | 101,9 | 101,9 | 0,8 | - |
| Fahrschule, Führerscheingebühr | 1,30 | 104,4 | 104,4 | - 1,4 | - |
| Kraftfahrzeugversicherung | 7,58 | 104,4 | 104,7 | 0,8 | 0,3 |
| Kraftfahrzeugsteuer | 6,08 | 130,6 | 130,6 | 5,8 | - |

(1) Korrektur der Gewichte und Preisindizes auf Grund der Neudefinition der administrierten Preise im Jahresgutachten 2003/04 des Sachverständigenrates.

Noch: 1. Verbraucherpreisindex
1.5 Gruppen und Untergruppen

| Indexgruppe Indexuntergruppe | Wägungs- anteil in Promille | Basis: JD 2000 = 100 | | Veränderung um Prozent Februar 2004 gegenüber | |
|--|-----------------------------------|----------------------|--------------|---|--------------|
| | | Jan. 2004 | Feb. 2004 | Feb. 2003 | Jan. 2004 |
| Nahrungsmittel und alkoholfreie Getränke | 103,35 | 107,6 | 107,1 | 0,5 | - 0,5 |
| Nahrungsmittel | 90,47 | 108,9 | 108,3 | 0,7 | - 0,6 |
| Brot und Getreideerzeugnisse | 17,20 | 105,6 | 105,8 | 0,6 | 0,2 |
| Fleisch, Fleischwaren | 22,74 | 109,2 | 109,6 | 0,7 | 0,4 |
| Fische, Fischwaren | 2,89 | 116,4 | 114,7 | - | - 1,5 |
| Molkereiprodukte und Eier | 14,31 | 109,9 | 110,1 | 1,5 | 0,2 |
| Speisefette und -öle | 2,92 | 109,2 | 108,9 | - 0,5 | - 0,3 |
| Obst | 8,43 | 108,8 | 106,8 | - 2,7 | - 1,8 |
| Gemüse (einschl. Kartoffeln u.a. Knollen- gewächse) | 10,56 | 111,2 | 106,3 | 0,7 | - 4,4 |
| Zucker, Marmelade, Konfitüre, Honig, Sirup und Süßwaren | 7,57 | 109,2 | 109,5 | 2,5 | 0,3 |
| Nahrungsmittel a.n.g. | 3,85 | 105,7 | 105,8 | 2,3 | 0,1 |
| Alkoholfreie Getränke | 12,88 | 98,3 | 98,9 | - 0,3 | 0,6 |
| Kaffee, Tee, Kakao | 4,54 | 89,5 | 90,6 | - 3,5 | 1,2 |
| Mineralwasser, Säfte, Limonaden | 8,34 | 103,2 | 103,4 | 1,4 | 0,2 |
| Alkoholische Getränke, Tabakwaren | 36,73 | 111,8 | 111,7 | 0,1 | - 0,1 |
| Alkoholische Getränke | 16,86 | 104,5 | 104,5 | 0,4 | - |
| Spirituosen | 2,10 | 102,7 | 102,4 | 0,2 | - 0,3 |
| Wein | 4,85 | 103,3 | 103,3 | 1,2 | - |
| Bier | 9,91 | 105,5 | 105,5 | 0,1 | - |
| Tabakwaren | 19,87 | 117,9 | 117,9 | - | - |

Noch: 1. Verbraucherpreisindex
Noch: 1.5 Gruppen und Untergruppen

| Indexgruppe Indexuntergruppe | Wägungs- anteil in Promille | Basis: JD 2000 = 100 | | Veränderung um Prozent Februar 2004 gegenüber | |
|--|-----------------------------------|----------------------|--------------|---|--------------|
| | | Jan. 2004 | Feb. 2004 | Feb. 2003 | Jan. 2004 |
| Bekleidung und Schuhe | 55,09 | 100,2 | 99,8 | - 1,2 | - 0,4 |
| Bekleidung und Bekleidungsstoffe | 44,92 | 99,1 | 98,5 | - 1,5 | - 0,6 |
| Bekleidungsstoffe | 0,17 | 108,7 | 108,7 | 0,7 | - |
| Bekleidung | 41,44 | 98,9 | 98,2 | - 1,5 | - 0,7 |
| Andere Bekleidungsartikel und -zubehör | 2,06 | 99,6 | 99,6 | - 0,8 | - |
| Chemische Reinigung, Waschen und Repara- tur von Bekleidung | 1,25 | 105,4 | 105,4 | - 0,5 | - |
| Schuhe | 10,17 | 105,1 | 105,4 | 0,1 | 0,3 |
| Schuhe und Schuhzubehör | 9,78 | 104,7 | 105,0 | - 0,1 | 0,3 |
| Reparatur von Schuhen | 0,39 | 113,7 | 113,8 | 3,2 | 0,1 |
| Wohnung, Wasser, Strom, Gas und andere Brennstoffe | 302,66 | 102,8 | 102,8 | - 0,4 | - |
| Wohnungsmieten (ohne Nebenkosten) | 212,17 | 99,8 | 99,8 | - 0,6 | - |
| Regelmäßige Instandhaltung und Reparatur der Wohnung | 11,49 | 103,2 | 103,2 | 0,8 | - |
| Erzeugnisse für die regelmäßige Instand- haltung und Reparatur der Wohnung | 6,48 | 105,2 | 105,4 | 1,4 | 0,2 |
| Dienstleistungen für die regelmäßige In- standhaltung und Reparatur der Wohnung | 5,01 | 100,5 | 100,5 | 0,1 | - |
| Wasserversorgung und andere Dienstleistungen im Zusammenhang mit der Wohnung | 31,98 | 104,1 | 104,0 | - 0,2 | - 0,1 |
| Wasserversorgung | 10,78 | 103,5 | 103,4 | - 0,6 | - 0,1 |
| Müllabfuhr | 6,52 | 103,9 | 103,9 | 0,9 | - |
| Abwasserentsorgung | 8,98 | 102,7 | 102,7 | - 1,0 | - |
| Dienstleistungen im Zusammenhang mit der Wohnung a.n.g. | 5,70 | 107,5 | 107,5 | 0,5 | - |
| Strom, Gas und andere Brennstoffe | 47,02 | 115,4 | 115,2 | - | - 0,2 |
| Strom | 18,65 | 120,9 | 122,3 | 4,1 | 1,2 |
| Gas | 9,41 | 122,8 | 122,8 | 1,2 | - |
| Flüssige Brennstoffe (Heizöl) | 7,90 | 88,1 | 83,6 | - 18,3 | - 5,1 |
| Feste Brennstoffe | 0,69 | 108,3 | 109,9 | 4,2 | 1,5 |
| Zentralheizung, Fernwärme u.a. | 10,37 | 120,2 | 120,0 | 3,4 | - 0,2 |
| Einrichtungsgegenstände (Möbel), Apparate, Geräte und Ausrüstungen für den Haushalt sowie deren Instandhaltung | 68,54 | 102,1 | 102,4 | 0,1 | 0,3 |

Noch: 1. Verbraucherpreisindex
Noch: 1.5 Gruppen und Untergruppen

| Indexgruppe Indexuntergruppe | Wägungs- anteil in Promille | Basis: JD 2000 = 100 | | Veränderung um Prozent Februar 2004 gegenüber | |
|--|-----------------------------------|----------------------|--------------|---|--------------|
| | | Jan. 2004 | Feb. 2004 | Feb. 2003 | Jan. 2004 |
| Möbel, Innenausstattung, Teppiche und andere Bodenbeläge | 33,61 | 103,8 | 104,6 | 0,8 | 0,8 |
| Möbel und Einrichtungsgegenstände | 28,01 | 104,1 | 105,0 | 0,8 | 0,9 |
| Teppiche und andere Bodenbeläge | 4,39 | 102,3 | 103,0 | 1,4 | 0,7 |
| Reparatur an Möbeln, Einrichtungsgegenständen und Bodenbelägen | 1,21 | 102,1 | 102,1 | 0,4 | - |
| Heimtextilien | 4,79 | 102,6 | 102,3 | 0,6 | - 0,3 |
| Haushaltsgeräte | 11,28 | 98,1 | 97,8 | - 1,1 | - 0,3 |
| Elektrische und andere Haushaltsgroßgeräte | 8,05 | 96,1 | 95,7 | - 1,7 | - 0,4 |
| Elektrische Kleingeräte für den Haushalt | 2,14 | 100,0 | 100,1 | 0,3 | 0,1 |
| Reparatur an Haushaltsgeräten | 1,09 | 109,2 | 109,2 | 1,1 | - |
| Glaswaren, Tafelgeschirr und andere Gebrauchsgüter für die Haushaltsführung | 4,91 | 104,6 | 104,1 | - 0,3 | - 0,5 |
| Werkzeuge und Geräte für Haus und Garten | 5,73 | 100,7 | 100,7 | - 0,1 | - |
| Motorbetriebene Werkzeuge und Geräte | 1,80 | 95,3 | 95,3 | - 4,0 | - |
| Gartengeräte, Handwerkzeuge und andere Gebrauchsgüter für die Haushaltsführung | 3,93 | 103,2 | 103,2 | 1,7 | - |
| Waren und Dienstleistungen für die Haushaltsführung | 8,22 | 100,2 | 100,0 | - 0,9 | - 0,2 |
| Verbrauchsgüter für die Haushaltsführung | 6,03 | 98,0 | 97,7 | - 1,6 | - 0,3 |
| Dienstleistungen von Haushaltshilfen und andere häusliche Dienste | 2,19 | 106,2 | 106,2 | 1,0 | - |
| Gesundheitspflege | 35,46 | 125,1 | 125,2 | 19,0 | 0,1 |
| Medizinische Erzeugnisse, Geräte und Ausrüstungen | 16,33 | 119,1 | 118,9 | 17,1 | - 0,2 |
| Pharmazeutische Erzeugnisse | 10,31 | 108,1 | 108,0 | 10,9 | - 0,1 |
| Andere medizinische Erzeugnisse | 0,56 | 94,2 | 93,5 | - 1,5 | - 0,7 |
| Therapeutische Geräte und Ausrüstungen | 5,46 | 142,6 | 141,9 | 28,9 | - 0,5 |
| Ambulante Gesundheitsdienstleistungen | 13,50 | 129,5 | 129,6 | 21,8 | 0,1 |
| Ärztliche Dienstleistungen | 6,62 | 117,6 | 117,6 | 12,3 | - |
| Zahnärztliche Dienstleistungen | 5,28 | 131,6 | 131,6 | 19,4 | - |

Noch: 1. Verbraucherpreisindex
Noch: 1.5 Gruppen und Untergruppen

| Indexgruppe Indexuntergruppe | Wägungs- anteil in Promille | Basis: JD 2000 = 100 | | Veränderung um Prozent Februar 2004 gegenüber | |
|---|-----------------------------------|----------------------|--------------|---|--------------|
| | | Jan. 2004 | Feb. 2004 | Feb. 2003 | Jan. 2004 |
| Dienstleistungen nichtärztlicher Gesundheitsdienstberufe | 1,60 | 172,2 | 172,6 | 70,7 | 0,2 |
| Stationäre Gesundheitsdienstleistungen | 5,63 | 132,1 | 133,0 | 17,8 | 0,7 |
| Verkehr | 138,65 | 107,8 | 107,9 | - 0,5 | 0,1 |
| Kauf von Fahrzeugen | 37,26 | 104,6 | 104,7 | 1,8 | 0,1 |
| Kraftwagen | 33,23 | 104,5 | 104,6 | 2,0 | 0,1 |
| Motorräder | 2,27 | 104,9 | 104,9 | 0,2 | - |
| Fahrräder | 1,76 | 107,5 | 107,7 | 1,2 | 0,2 |
| Waren und Dienstleistungen für den Betrieb von Privatfahrzeugen | 82,22 | 108,0 | 108,1 | - 1,9 | 0,1 |
| Ersatzteile und Zubehör für Privatfahrzeuge | 5,37 | 103,1 | 103,1 | - 0,7 | - |
| Kraft- und Schmierstoffe für Privatfahrzeuge | 34,09 | 107,3 | 107,8 | - 6,5 | 0,5 |
| Wartung und Reparatur von Privatfahrzeugen | 23,70 | 107,6 | 107,1 | 1,5 | - 0,5 |

Noch: 1. Verbraucherpreisindex
Noch: 1.5 Gruppen und Untergruppen

| Indexgruppe Indexuntergruppe | Wägungs- anteil in Promille | Basis: JD 2000 = 100 | | Veränderung um Prozent Februar 2004 gegenüber | |
|---|-----------------------------------|----------------------|--------------|---|--------------|
| | | Jan. 2004 | Feb. 2004 | Feb. 2003 | Jan. 2004 |
| Andere Dienstleistungen im Zusammenhang mit dem Betrieb von Privatfahrzeugen | 19,06 | 111,2 | 111,2 | 2,5 | - |
| Verkehrsdienstleistungen | 19,17 | 113,4 | 113,4 | 1,8 | - |
| Personenbeförderung im Schienenverkehr | 4,98 | 106,3 | 106,3 | 1,7 | - |
| Personenbeförderung im Straßenverkehr | 1,90 | 123,6 | 123,6 | 2,7 | - |
| Personenbeförderung im Luftverkehr | 2,39 | 104,6 | 105,0 | 4,3 | 0,4 |
| Personenbeförderung im See- und Binnen- schiffsverkehr | 1,07 | 92,5 | 91,2 | - 14,4 | - 1,4 |
| Kombinierte Personenbeförderungsdienst- leistungen | 8,21 | 121,9 | 121,9 | 3,0 | - |
| Andere Ausgaben für Verkehrsdienst- leistungen | 0,62 | 96,6 | 96,6 | - 0,7 | - |
| Nachrichtenübermittlung | 25,21 | 96,4 | 96,2 | 0,3 | - 0,2 |
| Post- und Kurierdienstleistungen | 2,70 | 103,4 | 103,4 | 3,2 | - |
| Telefon- und Telefaxgeräte, einschl. Reparatur | 1,55 | 83,5 | 83,5 | - 6,4 | - |
| Telefon- und Telefaxdienstleistungen | 20,96 | 96,5 | 96,2 | 0,4 | - 0,3 |
| Freizeit, Unterhaltung und Kultur | 110,85 | 100,8 | 102,7 | - 1,0 | 1,9 |
| Audiovisuelle, fotografische und Informa- tionsverarbeitungsgeräte und Zubehör (einschl. Reparaturen) | 22,66 | 74,7 | 74,4 | - 7,7 | - 0,4 |
| Geräte für den Empfang, die Aufnahme und Wiedergabe von Ton und Bild | 6,83 | 88,5 | 88,0 | - 5,0 | - 0,6 |
| Foto- und Filmausrüstung, optische Ge- räte und Zubehör | 2,04 | 90,4 | 90,7 | - 6,5 | 0,3 |
| Informationsverarbeitungsgeräte (einschl. Software und Zubehör) | 8,89 | 46,0 | 45,4 | - 18,9 | - 1,3 |
| Bild- und Tonträger | 3,75 | 99,1 | 99,3 | - 0,6 | 0,2 |
| Reparatur an audiovisuellen, fotografi- schen und Informationsverarbeitungs- geräten | 1,15 | 108,1 | 108,1 | 1,7 | - |

Noch: 1. Verbraucherpreisindex
 Noch: 1.5 Gruppen und Untergruppen

| Indexgruppe Indexuntergruppe | Wägungs- anteil in Promille | Basis: JD 2000 = 100 | | Veränderung um Prozent Februar 2004 gegenüber | |
|---|-----------------------------------|----------------------|--------------|---|--------------|
| | | Jan. 2004 | Feb. 2004 | Feb. 2003 | Jan. 2004 |
| Andere größere langlebige Gebrauchsgüter für Freizeit und Kultur | 1,63 | 107,9 | 107,9 | 0,7 | - |
| Größere langlebige Gebrauchsgüter für Freizeit im Freien | 0,77 | 105,0 | 105,0 | 1,5 | - |
| Musikinstrumente und größere langlebige Gebrauchsgüter für Freizeit in Räumen | 0,86 | 110,6 | 110,5 | - 0,1 | - 0,1 |
| Andere Geräte und Artikel für Freizeit- zwecke, Gartenerzeugnisse und Verbrauchs- güter für Gartenpflege, Haustiere | 18,89 | 102,4 | 103,7 | - 3,1 | 1,3 |
| Spiele, Spielzeug und Hobbywaren | 3,28 | 100,2 | 100,2 | - 0,6 | - |
| Geräte und Ausrüstungen für Sport, Camping und Erholung im Freien | 3,02 | 100,5 | 100,1 | 0,6 | - 0,4 |
| Gartenerzeugnisse und Verbrauchsgüter für Gartenpflege | 7,70 | 106,7 | 110,1 | - 6,8 | 3,2 |
| Haustiere (einschl. Ge- und Verbrauchs- gütern für die Tierhaltung) | 4,31 | 98,0 | 98,0 | - | - |
| Veterinär- und andere Dienstleistungen für Haustiere | 0,58 | 100,2 | 100,2 | - | - |
| Freizeit- und Kulturdienstleistungen | 28,79 | 117,8 | 117,9 | 2,4 | 0,1 |
| Sport- und Erholungsdienstleistungen | 6,77 | 113,8 | 113,9 | - 0,4 | 0,1 |
| Kulturdienstleistungen | 15,94 | 120,5 | 120,5 | 4,4 | - |
| Glücksspiele | 6,08 | 115,4 | 115,4 | - | - |
| Zeitungen, Bücher und Schreibwaren | 19,08 | 109,9 | 110,1 | 2,5 | 0,2 |
| Bücher | 6,70 | 103,1 | 103,2 | 2,0 | 0,1 |
| Zeitungen und Zeitschriften | 8,80 | 116,5 | 116,5 | 3,6 | - |
| Andere Druckerzeugnisse | 0,67 | 102,2 | 102,2 | 0,8 | - |
| Schreibwaren und Zeichenmaterialien | 2,91 | 107,6 | 108,5 | 0,5 | 0,8 |
| Pauschalreisen | 19,80 | 94,7 | 104,5 | - 1,9 | 10,3 |

Noch: 1. Verbraucherpreisindex
Noch: 1.5 Gruppen und Untergruppen

| Indexgruppe Indexuntergruppe | Wägungs- anteil in Promille | Basis: JD 2000 = 100 | | Veränderung um Prozent Februar 2004 gegenüber | |
|--|-----------------------------------|----------------------|--------------|---|--------------|
| | | Jan. 2004 | Feb. 2004 | Feb. 2003 | Jan. 2004 |
| Bildungswesen | 6,66 | 121,9 | 121,9 | 4,9 | - |
| Beherbergungs- und Gaststättendienstleistungen | 46,57 | 106,4 | 107,2 | 0,3 | 0,8 |
| Verpflegungsdienstleistungen | 36,86 | 107,7 | 108,0 | 0,4 | 0,3 |
| Restaurants, Cafes, Straßenverkauf u.Ä. | 32,25 | 107,2 | 107,4 | 0,3 | 0,2 |
| Kantinen, Mensen | 4,61 | 111,5 | 111,5 | 0,3 | - |
| Beherbergungsdienstleistungen | 9,71 | 101,2 | 104,3 | 0,2 | 3,1 |
| Andere Waren und Dienstleistungen | 70,23 | 110,5 | 110,6 | 1,7 | 0,1 |
| Körperpflege | 19,60 | 104,1 | 104,1 | - 0,5 | - |
| Friseurleistungen und andere Dienstleistungen für die Körperpflege | 9,05 | 107,6 | 107,5 | 0,3 | - 0,1 |
| Elektrische Geräte für die Körperpflege | 0,19 | 98,4 | 98,7 | - 2,9 | 0,3 |
| Andere Artikel und Erzeugnisse für die Körperpflege | 10,36 | 101,2 | 101,2 | - 1,2 | - |
| Persönliche Gebrauchsgegenstände a.n.g. | 8,34 | 104,5 | 104,4 | 1,1 | - 0,1 |
| Schmuck und Uhren, einschl. Reparaturen | 4,62 | 107,8 | 107,9 | 2,1 | 0,1 |
| Andere persönliche Gebrauchsgegenstände | 3,72 | 100,4 | 100,2 | - | - 0,2 |
| Dienstleistungen sozialer Einrichtungen | 10,29 | 130,6 | 130,6 | 4,6 | - |
| Versicherungsdienstleistungen | 24,58 | 108,5 | 108,8 | 1,9 | 0,3 |
| Finanzdienstleistungen a.n.g. | 3,59 | 120,2 | 121,7 | 5,8 | 1,2 |
| Andere Dienstleistungen a.n.g. | 3,83 | 105,4 | 105,2 | 0,2 | - 0,2 |

2. Messzahlen der Verbraucherpreise im Landesdurchschnitt

| Lfd. Nr. | Ware, Leistung | Einheit | Messzahl JD 2000 = 100 | | Veränderung um Prozent Februar 2004 gegenüber | |
|--|--------------------------------------|---------|---------------------------|-------|---|-------|
| | | | Jan. | Feb. | Feb. | Jan. |
| | | | 2004 | 2004 | 2003 | 2004 |
| Fleisch und Fleischwaren | | | | | | |
| 0001 | Rindfleisch zum Kochen | 1 kg | 106,8 | 106,6 | 1,1 | - 0,2 |
| 0002 | Rindfleisch zum Schmoren bzw. Braten | 1 kg | 99,3 | 100,4 | 1,3 | 1,1 |
| 0003 | Rindfleisch, Lende | 1 kg | 106,3 | 106,7 | 1,2 | 0,4 |
| 0004 | Rinderrouladen | 1 kg | 102,4 | 101,7 | - 0,3 | - 0,7 |
| 0005 | Schweinebauchfleisch | 1 kg | 113,3 | 111,1 | - 1,4 | - 1,9 |
| 0006 | Schweinebraten | 1 kg | 108,5 | 111,4 | - 2,3 | 2,7 |
| 0007 | Schweinefleisch, Kotelett | 1 kg | 111,4 | 109,7 | 2,8 | - 1,5 |
| 0008 | Putenschnitzel | 1 kg | 102,5 | 98,1 | - 1,8 | - 4,3 |
| 0009 | Schweine- oder Rinderleber | 1 kg | 108,6 | 110,8 | - 0,4 | 2,0 |
| 0010 | Kalbsschnitzel | 1 kg | 106,9 | 108,2 | 2,5 | 1,2 |
| 0011 | Hackfleisch | 1 kg | 107,6 | 106,2 | - 3,3 | - 1,3 |
| 0012 | Cervelatwurst | 1 kg | 112,5 | 112,3 | 0,1 | - 0,2 |
| 0013 | Salami | 1 kg | 112,1 | 112,0 | 1,0 | - 0,1 |
| 0014 | Bratwurst | 1 kg | 114,9 | 116,0 | 0,8 | 1,0 |
| 0015 | Feine Leberwurst | 1 kg | 110,8 | 110,8 | 1,9 | - |
| 0016 | Fleischwurst | 1 kg | 109,0 | 109,5 | 0,5 | 0,5 |
| 0017 | Jagdwurst | 1 kg | 112,1 | 112,4 | - 0,1 | 0,3 |
| 0018 | Gekochter Schinken | 1 kg | 105,9 | 107,1 | 0,7 | 1,1 |
| 0019 | Schinkenspeck | 1 kg | 101,7 | 102,6 | - 2,3 | 0,9 |
| 0020 | Bauchspeck | 1 kg | 107,0 | 106,8 | - 1,3 | - 0,2 |
| 0021 | Schweineschmalz | 1 kg | 105,6 | 105,6 | - 4,4 | - |
| Frischer und geräucherter Fisch | | | | | | |
| 0022 | Seefisch, Kabeljau | 1 kg | 121,3 | 116,9 | - 1,3 | - 3,6 |
| 0023 | Seelachsfilet | 1 kg | 104,6 | 105,3 | 0,3 | 0,7 |
| 0024 | Rotbarsch-/Goldbarsch-Filet | 1 kg | 113,8 | 114,6 | - 0,1 | 0,7 |
| 0025 | Makrelen | 1 kg | 114,7 | 116,4 | 2,4 | 1,5 |
| Tiefkühlkost | | | | | | |
| 0026 | Brathähnchen, Tiefkühlkost | 1 kg | 109,6 | 112,4 | 5,8 | 2,6 |
| 0027 | Kaninchenteile, Tiefkühlkost | 1 kg | 116,8 | 117,2 | 9,9 | 0,3 |
| 0028 | Lammfleisch, Tiefkühlkost | 1 kg | 113,4 | 113,8 | 3,4 | 0,4 |
| 0029 | Hühnerfrikasse, Tiefkühlkost | 450 g | 89,5 | 89,5 | 3,0 | - |
| 0030 | Seehecht/-lachs, Tiefkühlkost | 400 g | 96,7 | 98,6 | 0,9 | 2,0 |

Noch: 2. Messzahlen der Verbraucherpreise im Landesdurchschnitt

| Lfd. Nr. | Ware, Leistung | Einheit | Messzahl JD 2000 = 100 | | Veränderung um Prozent Februar 2004 gegenüber | |
|-------------|--|----------|---------------------------|-------|---|-------|
| | | | Jan. | Feb. | Feb. | Jan. |
| | | | 2004 | 2004 | 2003 | 2004 |
| | Noch: Tiefkühlkost | | | | | |
| 0031 | Fischstäbchen, Tiefkühlkost | 300 g | 109,8 | 108,4 | - 0,6 | - 1,3 |
| 0032 | Pizza, Tiefkühlkost | 300 g | 104,7 | 104,7 | - 2,9 | - |
| 0033 | Pommes frites, Tiefkühlkost | 1 kg | 108,6 | 106,1 | 1,8 | - 2,3 |
| 0034 | Rahmspinat, Tiefkühlkost | 450 g | 99,4 | 98,1 | 7,1 | - 1,3 |
| 0035 | Buttergemüse, Tiefkühlkost | 300 g | 114,0 | 113,0 | 7,3 | - 0,9 |
| 0036 | Eiscreme, Tiefkühlkost | 1000 ml | 98,7 | 98,7 | - 1,9 | - |
| 0037 | Eis am Stiel, Tiefkühlkost | 360 ml | 96,5 | 96,5 | - 0,9 | - |
| 0038 | Käsekuchen, Tiefkühlkost | 1250 g | 89,6 | 89,6 | - 0,6 | - |
| | Eier, Milch und Milcherzeugnisse | | | | | |
| 0039 | Deutsche Eier | 10 Stück | 116,7 | 114,2 | 15,1 | - 2,1 |
| 0040 | Frische Vollmilch | 1 l | 112,1 | 112,1 | - | - |
| 0041 | H-Milch | 1 l | 118,2 | 120,2 | 1,7 | 1,7 |
| 0042 | Sahne | 200 g | 97,0 | 97,0 | - | - |
| 0043 | Joghurt mit Fruchtzusatz | 150 g | 108,6 | 108,6 | - | - |
| 0044 | Fertigpudding | 200 g | 112,6 | 115,8 | 2,8 | 2,8 |
| 0045 | Speisequark | 500 g | 114,4 | 112,8 | - 1,4 | - 1,4 |
| 0046 | Deutscher Emmentaler | 1 kg | 109,2 | 109,7 | - 1,3 | 0,5 |
| 0047 | Edamer oder Gouda | 1 kg | 106,3 | 106,9 | - 1,2 | 0,6 |
| 0048 | Camembert | 125 g | 107,1 | 105,9 | - | - 1,1 |
| 0049 | Deutsche Markenbutter | 250 g | 106,2 | 106,2 | - | - |
| | Speisefette | | | | | |
| 0050 | Margarine | 500 g | 114,1 | 112,9 | - 3,3 | - 1,1 |
| 0051 | Diät-Margarine | 250 g | 105,7 | 104,5 | - 1,1 | - 1,1 |
| 0052 | Pflanzenfett | 250 g | 99,3 | 99,3 | - | - |
| | Fleisch- und Fischkonserven, Fertiggerichte | | | | | |
| 0053 | Fleischsalat | 200 g | 110,3 | 110,3 | 2,0 | - |
| 0054 | Rollmops, in Gläsern | 250 g | 134,8 | 133,1 | 2,7 | - 1,3 |
| 0055 | Eier-Ravioli, in Dosen | 800 ml | 117,3 | 117,3 | 6,7 | - |
| 0056 | Bockwurst oder Wiener, in Dosen oder Gläsern | 300 g | 116,7 | 117,7 | 1,3 | 0,9 |
| 0057 | Fertiggericht für Mikrowelle/Wasserbad | 500 g | 108,0 | 108,0 | 0,5 | - |
| 0058 | Heringe in Tomatensoße (Dose zu 190 bis 200 g) | 1 Dose | 112,4 | 113,6 | - | 1,1 |

Noch: 2. Messzahlen der Verbraucherpreise im Landesdurchschnitt

| Lfd. Nr. | Ware, Leistung | Einheit | Messzahl JD 2000 = 100 | | Veränderung um Prozent Februar 2004 gegenüber | |
|-------------|---|-----------|---------------------------|-------|---|-------|
| | | | Jan. | Feb. | Feb. | Jan. |
| | | | 2004 | 2004 | 2003 | 2004 |
| | Speiseöle, Gewürze und andere Speisezutaten | | | | | |
| 0059 | Pflanzenöl | 1 l | 117,7 | 117,7 | 2,5 | - |
| 0060 | Branntweinessig | 0,75 l | 103,2 | 103,2 | 3,9 | - |
| 0061 | Senf in Gläsern | 250 ml | 114,9 | 120,3 | 10,0 | 4,7 |
| 0062 | Salatmayonnaise | 250 g | 114,4 | 113,0 | 2,4 | - 1,2 |
| 0063 | Gemahlener weißer Pfeffer | 100 g | 108,1 | 108,1 | 6,1 | - |
| 0064 | Paprika in Beuteln | 100 g | 111,3 | 111,3 | 8,8 | - |
| 0065 | Speisesalz | 500 g | 117,3 | 117,3 | 3,1 | - |
| 0066 | Kondensierte Milch | 340 g | 106,9 | 106,9 | 5,8 | - |
| 0067 | Tomatenketchup | 500 ml | 105,5 | 105,5 | 3,3 | - |
| | Brot und Backwaren | | | | | |
| 0068 | Roggenbrot | 1 kg | 112,8 | 112,8 | - | - |
| 0069 | Mischbrot | 1 kg | 111,6 | 110,9 | - 1,2 | - 0,6 |
| 0070 | Körnerbrot | 750 g | 106,0 | 106,0 | - 0,1 | - |
| 0071 | Weißbrot | 500 g | 102,2 | 102,2 | 1,0 | - |
| 0072 | Brötchen (Semmeln) | 1 Stück | 99,7 | 99,7 | - | - |
| 0073 | Brötchen zum Fertigbacken | 300 g | 91,1 | 89,4 | - | - 1,9 |
| 0074 | Hefengebäck | 1 Stück | 120,4 | 120,4 | 4,5 | - |
| 0075 | Tortenboden | 1 Stück | 106,8 | 107,8 | 4,7 | 0,9 |
| 0076 | Zitronenkuchen | 400 g | 98,1 | 98,1 | - 0,8 | - |
| 0077 | Schnittbrot | 500 g | 107,5 | 107,5 | 5,3 | - |
| 0078 | Toastbrot | 500 g | 97,6 | 97,6 | - 1,2 | - |
| 0079 | Zwieback | 225 g | 106,6 | 109,0 | 3,5 | 2,3 |
| 0080 | Roggen-Knäckebrötchen | 250 g | 106,8 | 105,4 | - 1,3 | - 1,3 |
| | Nährmittel, Backzutaten | | | | | |
| 0081 | Weizenmehl | 1 kg | 108,6 | 114,5 | 5,4 | 5,4 |
| 0082 | Weizengrieß | 500 g | 108,5 | 108,5 | 1,3 | - |
| 0083 | Haferflocken | 500 g | 103,5 | 103,5 | - 2,3 | - |
| 0084 | Langkornreis | 500 g | 102,6 | 102,6 | - | - |
| 0085 | Cornflakes | 375 g | 109,9 | 109,9 | - 2,0 | - |
| 0086 | Eiernudeln | 500 g | 103,8 | 104,9 | 4,3 | 1,1 |
| 0087 | Backmischung für Kuchen | 500 g | 98,9 | 98,3 | - 1,1 | - 0,6 |
| 0088 | Puddingpulver | 15 Beutel | 97,6 | 97,6 | 4,9 | - |

Noch: 2. Messzahlen der Verbraucherpreise im Landesdurchschnitt

| Lfd. Nr. | Ware, Leistung | Einheit | Messzahl JD 2000 = 100 | | Veränderung um Prozent Februar 2004 gegenüber | |
|-------------|-----------------------------------|-----------|---------------------------|-------|---|--------|
| | | | Jan. | Feb. | Feb. | Jan. |
| | | | 2004 | 2004 | 2003 | 2004 |
| | Noch: Nahrungsmittel, Backzutaten | | | | | |
| 0089 | Backpulver | 6 Beutel | 111,5 | 111,5 | 2,8 | - |
| 0090 | Sultaninen | 200 g | 94,1 | 94,1 | 2,7 | - |
| 0091 | Süße Mandeln | 200 g | 99,4 | 100,6 | 1,3 | 1,2 |
| 0092 | Zucker | 1 kg | 106,6 | 108,9 | 2,2 | 2,2 |
| 0093 | Süßstoff-Tabletten | 650 Stück | 100,3 | 100,3 | - 2,5 | - |
| 0094 | Linsen | 500 g | 148,1 | 148,1 | 5,5 | - |
| 0095 | Fertigsoße | 1 Paket | 98,6 | 96,5 | - 5,2 | - 2,1 |
| 0096 | Fertige Suppen in Beuteln | 1 Beutel | 101,9 | 103,6 | - 1,5 | 1,7 |
| 0097 | Suppe in Dosen | 400 ml | 103,7 | 105,7 | 2,8 | 1,9 |
| | Kartoffeln, Gemüse | | | | | |
| 0098 | Kartoffeln | 2 1/2 kg | 119,8 | 118,8 | 23,1 | - 0,8 |
| 0099 | Weißkohl (Weißkraut) | 1 kg | 119,4 | 119,4 | 2,5 | - |
| 0100 | Wirsingkohl | 1 kg | 105,7 | 108,6 | - 0,9 | 2,7 |
| 0101 | Mohrrüben (gelbe Rüben) | 1 kg | 108,7 | 107,5 | 1,2 | - 1,1 |
| 0102 | Zwiebeln | 1 kg | 98,3 | 99,6 | 10,9 | 1,3 |
| 0103 | Lauch | 1 kg | 109,1 | 103,8 | - 19,5 | - 4,9 |
| 0104 | Tomaten | 1 kg | 117,7 | 102,2 | 0,5 | - 13,2 |
| 0105 | Paprikaschoten | 1 kg | 100,1 | 94,2 | 18,6 | - 5,9 |
| 0106 | Champignons, frisch | 1 kg | 103,7 | 104,7 | 10,6 | 1,0 |
| 0107 | Blumenkohl | 1 kg | 95,4 | 76,5 | - 35,4 | - 19,8 |
| 0108 | Kopfsalat | 1 kg | 160,5 | 120,1 | - 25,4 | - 25,2 |
| 0109 | Salatgurken | 1 kg | 122,5 | 125,0 | - 12,1 | 2,0 |
| 0110 | Eisbergsalat | 1 kg | 160,7 | 102,3 | - 44,5 | - 36,3 |
| | Obst | | | | | |
| 0111 | Tafeläpfel | 1 kg | 122,5 | 120,6 | - 3,1 | - 1,6 |
| 0112 | Tafelbirnen | 1 kg | 109,9 | 113,9 | 6,3 | 3,6 |
| 0113 | Weintrauben | 1 kg | 113,8 | 98,7 | - 7,0 | - 13,3 |
| 0114 | Bananen | 1 kg | 101,3 | 105,6 | - 2,4 | 4,2 |
| 0115 | Zitronen | 1 kg | 88,9 | 87,3 | - 2,0 | - 1,8 |
| 0116 | Apfelsinen (Orangen) | 1 kg | 90,0 | 93,7 | - 10,9 | 4,1 |
| 0117 | Grapefruits | 1 kg | 103,9 | 100,5 | 1,1 | - 3,3 |
| 0118 | Kiwi | 1 Stück | 110,6 | 110,6 | - | - |

Noch: 2. Messzahlen der Verbraucherpreise im Landesdurchschnitt

| Lfd. Nr. | Ware, Leistung | Einheit | Messzahl JD 2000 = 100 | | Veränderung um Prozent Februar 2004 gegenüber | |
|-------------|---|-----------|---------------------------|-------|---|-------|
| | | | Jan. | Feb. | Feb. | Jan. |
| | | | 2004 | 2004 | 2003 | 2004 |
| | Gemüse- und Obstkonserven, Konfitüre und Honig | | | | | |
| 0119 | Junge Erbsen in Dosen | 280 g | 114,4 | 114,4 | 8,0 | - |
| 0120 | Champignons in Dosen oder Gläsern | 230 g | 93,5 | 94,6 | - 4,3 | 1,2 |
| 0121 | Stangenspargel in Dosen oder Gläsern | 205 g | 91,8 | 91,8 | - 4,2 | - |
| 0122 | Sauerkraut in Dosen | 770 g | 103,4 | 104,7 | 5,1 | 1,3 |
| 0123 | Delikateßgurken in Gläsern | 360 g | 103,5 | 102,5 | - 1,0 | - 1,0 |
| 0124 | Apfelmus in Gläsern | 720 ml | 104,4 | 106,0 | - 1,6 | 1,5 |
| 0125 | Sauerkirschen in Gläsern | 350 g | 103,0 | 102,3 | 13,4 | - 0,7 |
| 0126 | Ananas in Dosen | 490 g | 101,1 | 100,2 | 0,9 | - 0,9 |
| 0127 | Erdbeer-Konfitüre | 450 g | 98,4 | 99,1 | 0,8 | 0,7 |
| 0128 | Bienenhonig | 500 g | 143,1 | 143,1 | 12,3 | - |
| | Süßwaren, Knabbergebäck | | | | | |
| 0129 | Fruchtbonbons | 400 g | 106,6 | 106,6 | 1,0 | - |
| 0130 | Vollmilch-Schokolade | 100 g | 117,3 | 117,3 | 1,6 | - |
| 0131 | Riegel aus Schokolade | 300 g | 114,1 | 113,4 | 4,6 | - 0,6 |
| 0132 | Pralinen | 200 g | 103,6 | 104,1 | 1,3 | 0,5 |
| 0133 | Erdnüsse, geröstet und gesalzen | 200 g | 114,6 | 116,7 | 6,9 | 1,8 |
| 0134 | Butterkeks | 200 g | 109,5 | 110,7 | 1,1 | 1,1 |
| 0135 | Salzstäbchen | 250 g | 106,9 | 108,2 | 1,2 | 1,2 |
| 0136 | Kartoffelchips | 175 g | 108,2 | 109,7 | - | 1,4 |
| | Kaffee, Tee, Kakaoerzeugnisse | | | | | |
| 0137 | Bohnenkaffee, mittlere Qualität | 500 g | 84,7 | 87,0 | - 4,4 | 2,7 |
| 0138 | Instant-Bohnenkaffee in Gläsern | 200 g | 93,2 | 91,5 | - 3,2 | - 1,8 |
| 0139 | Schwarzer Ceylon-Tee | 250 g | 104,1 | 102,2 | - 2,0 | - 1,8 |
| 0140 | Schwarzer Tee in Aufgußbeuteln | 25 Beutel | 100,1 | 100,8 | - 4,0 | 0,7 |
| 0141 | Früchtetee in Aufgußbeuteln | 25 Beutel | 99,7 | 98,3 | - 0,7 | - 1,4 |
| 0142 | Kakao-Schnellgetränk, pulverisiert | 800 g | 98,4 | 98,8 | 0,8 | 0,4 |
| 0143 | Kakaohaltiger Brotaufstrich in Gläsern | 400 g | 104,4 | 106,8 | 7,1 | 2,3 |
| | Alkoholfreie Getränke | | | | | |
| 0144 | Apfelsaft | 1 l | 102,0 | 100,4 | - 0,1 | - 1,6 |
| 0145 | Orangensaft | 1 l | 100,6 | 100,6 | - | - |
| 0146 | Multivitaminensaft | 1 l | 102,0 | 103,1 | 3,2 | 1,1 |

Noch: 2. Messzahlen der Verbraucherpreise im Landesdurchschnitt

| Lfd. Nr. | Ware, Leistung | Einheit | Messzahl JD 2000 = 100 | | Veränderung um Prozent Februar 2004 gegenüber | | |
|-------------|---|----------|---------------------------|-------|---|-------|--|
| | | | Jan. | Feb. | Feb. | Jan. | |
| | | | 2004 | 2004 | 2003 | 2004 | |
| | Noch: Alkoholfreie Getränke | | | | | | |
| 0147 | Karottensaft | 0,5 l | 94,8 | 94,8 | - 1,5 | - | |
| 0148 | Mineralwasser in Kästen mit 12 x 0,7-l- oder 0,75-l-Flaschen | 1 Kasten | 107,5 | 107,5 | 4,7 | - | |
| 0149 | Erfrischungsgetränk, mit Fruchtsaftzusätzen, in Kästen mit 12 x 0,7-l-Flaschen | 1 Kasten | 104,8 | 106,3 | 3,9 | 1,4 | |
| 0150 | Erfrischungsgetränk, koffeinhaltig, in 1-l-Flaschen (ohne Flaschenpfand) | 1 l | 98,2 | 99,6 | - 3,7 | 1,4 | |
| 0151 | Diät-Fruchtsaftgetränk | 1 l | 101,8 | 101,8 | 2,1 | - | |
| | Alkoholische Getränke | | | | | | |
| 0152 | Flaschenbier | 0,5 l | 105,5 | 105,5 | - | - | |
| 0153 | Flaschenbier, alkoholfrei | 0,5 l | 105,4 | 105,4 | 1,5 | - | |
| 0154 | Korn oder Kornbrand | 0,7 l | 102,9 | 102,5 | 1,9 | - 0,4 | |
| 0155 | Weinbrand | 0,7 l | 101,5 | 101,2 | - 0,6 | - 0,3 | |
| 0156 | Kräuterlikör | 0,7 l | 102,4 | 102,2 | - 0,3 | - 0,2 | |
| 0157 | Scotch Whisky | 0,7 l | 103,9 | 103,8 | 0,7 | - 0,1 | |
| 0158 | Weißwein | 0,75 l | 97,5 | 97,5 | - 0,5 | - | |
| 0159 | Rotwein | 1 l | 105,6 | 107,1 | 3,8 | 1,4 | |
| 0160 | Deutscher Sekt | 0,75 l | 110,3 | 108,8 | 1,4 | - 1,4 | |
| | Oberbekleidung, Stoffe | | | | | | |
| 0161 | Straßenanzug, reine Schurwolle | 1 Stück | 95,7 | 95,9 | - 2,4 | 0,2 | |
| 0162 | Herren-Mantel | 1 Stück | 103,6 | 105,9 | 1,1 | 2,2 | |
| 0163 | Herren-Sakko | 1 Stück | 87,6 | 87,5 | - 5,5 | - 0,1 | |
| 0164 | Herren-Stoffweste | 1 Stück | 99,7 | 98,0 | - 1,3 | - 1,7 | |
| 0165 | Herren-Lederjacke | 1 Stück | 95,9 | 97,9 | - 0,2 | 2,1 | |
| 0166 | Herren-Hose | 1 Stück | 104,6 | 105,8 | 6,5 | 1,1 | |
| 0167 | Jeans für Knaben | 1 Stück | 102,6 | 103,3 | 1,2 | 0,7 | |
| 0168 | Herren-Pullover | 1 Stück | 102,7 | 100,5 | - 1,1 | - 2,1 | |
| 0169 | Sweat-Shirt für Knaben | 1 Stück | 101,4 | 99,0 | - 2,7 | - 2,4 | |
| 0170 | Anorak für Knaben | 1 Stück | 85,9 | 79,6 | - 13,6 | - 7,3 | |
| 0171 | Damen-Kostüm | 1 Stück | 86,7 | 88,6 | - 5,8 | 2,2 | |
| 0172 | Damen-Hosenanzug | 1 Stück | 90,8 | 92,0 | - 2,1 | 1,3 | |
| 0173 | Damen-Kleid, Mischgewebe | 1 Stück | 101,4 | 99,7 | - 0,3 | - 1,7 | |
| 0174 | Damen-Rock | 1 Stück | 91,9 | 86,9 | - 11,7 | - 5,4 | |
| 0175 | Damen-Hose | 1 Stück | 88,4 | 84,7 | - 7,5 | - 4,2 | |

Noch: 2. Messzahlen der Verbraucherpreise im Landesdurchschnitt

| Lfd. Nr. | Ware, Leistung | Einheit | Messzahl JD 2000 = 100 | | Veränderung um Prozent Februar 2004 gegenüber | | |
|-------------|--|------------|---------------------------|-------|---|-------|--|
| | | | Jan. | Feb. | Feb. | Jan. | |
| | | | 2004 | 2004 | 2003 | 2004 | |
| | Noch: Oberbekleidung, Stoffe | | | | | | |
| 0176 | Jeans für Damen | 1 Stück | 100,3 | 98,3 | - 2,2 | - 2,0 | |
| 0177 | Damenjacke, Mikrofaser | 1 Stück | 69,4 | 67,8 | - 20,6 | - 2,3 | |
| 0178 | Damen-Mantel, Wolle oder Mischgewebe | 1 Stück | 95,1 | 95,6 | 0,1 | 0,5 | |
| 0179 | Damen-Kurzmantel, Wolle oder Mischgewebe | 1 Stück | 103,5 | 106,3 | 3,5 | 2,7 | |
| 0180 | Hemdbluse | 1 Stück | 90,5 | 87,5 | - 8,7 | - 3,3 | |
| 0181 | Damen-Pullover | 1 Stück | 102,5 | 100,6 | 1,2 | - 1,9 | |
| 0182 | Damen-T-Shirt | 1 Stück | 99,3 | 96,2 | - 5,5 | - 3,1 | |
| 0183 | Mädchen-Kleid | 1 Stück | 104,5 | 103,8 | - 3,1 | - 0,7 | |
| 0184 | Mädchenhose | 1 Stück | 104,3 | 103,3 | 1,3 | - 1,0 | |
| 0185 | Jogging- oder Sportanzug | 1 Stück | 96,6 | 96,3 | - 10,3 | - 0,3 | |
| 0186 | Futtertaft | 1 m | 108,7 | 108,7 | 0,7 | - | |
| | Sonstige Bekleidung | | | | | | |
| 0187 | Herren-Oberhemd, reine Baumwolle | 1 Stück | 93,4 | 93,8 | - 5,4 | 0,4 | |
| 0188 | Krawatte | 1 Stück | 98,9 | 99,2 | - 1,0 | 0,3 | |
| 0189 | Herren-Sweat-Shirt | 1 Stück | 104,0 | 103,8 | 3,0 | - 0,2 | |
| 0190 | Kinder-T-Shirt | 1 Stück | 93,1 | 90,9 | - | - 2,4 | |
| 0191 | Herren-Unterhemd | 1 Stück | 104,3 | 104,1 | 1,3 | - 0,2 | |
| 0192 | Herren-Unterhose | 1 Stück | 104,6 | 104,3 | 7,9 | - 0,3 | |
| 0193 | Kinder-Schlafanzug | 1 Stück | 81,0 | 79,9 | - 1,0 | - 1,4 | |
| 0194 | Damen-Unterhemd | 1 Stück | 111,8 | 109,4 | - 1,0 | - 2,1 | |
| 0195 | Damen-Slip | 1 Stück | 114,9 | 113,6 | 4,0 | - 1,1 | |
| 0196 | Mädchen-Garnitur | 1 Garnitur | 114,1 | 114,0 | 3,4 | - 0,1 | |
| 0197 | Damen-Nachthemd | 1 Stück | 94,6 | 96,3 | - | 1,8 | |
| 0198 | BH, kurze Form | 1 Stück | 109,6 | 110,4 | 1,8 | 0,7 | |
| 0199 | Miederhöschen | 1 Stück | 112,9 | 111,3 | - 0,2 | - 1,4 | |
| 0200 | Strampelanzug oder Zweiteiler | 1 Stück | 97,7 | 96,2 | - 0,5 | - 1,5 | |
| | Bekleidungszubehör, Garne | | | | | | |
| 0201 | Herren-Hut | 1 Stück | 92,7 | 92,1 | - 5,7 | - 0,6 | |
| 0202 | Taschenschirm | 1 Stück | 102,0 | 102,0 | 0,1 | - | |
| 0203 | Damen-Handschuhe, Leder | 1 Paar | 96,3 | 96,3 | - 0,1 | - | |
| 0204 | Herren-Socken | 1 Paar | 104,6 | 104,6 | - 3,0 | - | |
| 0205 | Damen-Feinstrumpfhose | 1 Stück | 104,3 | 107,7 | 1,4 | 3,3 | |

Noch: 2. Messzahlen der Verbraucherpreise im Landesdurchschnitt

| Lfd. Nr. | Ware, Leistung | Einheit | Messzahl JD 2000 = 100 | | Veränderung um Prozent Februar 2004 gegenüber | |
|-------------|---------------------------------------|------------|---------------------------|-------|---|-------|
| | | | Jan. | Feb. | Feb. | Jan. |
| | | | 2004 | 2004 | 2003 | 2004 |
| | Noch: Bekleidungszubehör, Garne | | | | | |
| 0206 | Kinder-Strümpfe | 1 Paar | 106,0 | 103,8 | - 5,6 | - 2,1 |
| 0207 | Kinder-Strumpfhose | 1 Stück | 116,8 | 115,7 | 3,1 | - 0,9 |
| 0208 | Strickgarn, Mischgarn | 50 g | 101,7 | 101,7 | 1,8 | - |
| 0209 | Reißverschluß | 1 Stück | 110,7 | 110,7 | 2,7 | - |
| | Lederwaren | | | | | |
| 0210 | Damen-Leder-Handtasche | 1 Stück | 101,2 | 99,2 | - 2,1 | - 2,0 |
| 0211 | Aktenkoffer | 1 Stück | 95,9 | 96,8 | - 1,3 | 0,9 |
| 0212 | Schulmappe oder Schulrucksack | 1 Stück | 89,5 | 87,6 | - 1,7 | - 2,1 |
| 0213 | Geldscheintasche | 1 Stück | 105,4 | 105,4 | - 2,4 | - |
| 0214 | Koffer oder Schalenkoffer | 1 Stück | 103,4 | 103,4 | 4,8 | - |
| | Schuhe | | | | | |
| 0215 | Herrn-Schnürhalbschuhe | 1 Paar | 105,7 | 107,2 | 0,6 | 1,4 |
| 0216 | Herrn-Slipper | 1 Paar | 108,5 | 108,2 | 0,3 | - 0,3 |
| 0217 | Damen-Sporthalbschuhe | 1 Paar | 109,0 | 109,3 | 0,6 | 0,3 |
| 0218 | Damen-Pumps | 1 Paar | 103,7 | 104,1 | 0,3 | 0,4 |
| 0219 | Kinder-Schnürhalbschuhe | 1 Paar | 100,1 | 100,0 | - 2,3 | - 0,1 |
| 0220 | Kleinkinder-Schnürhalbschuhe | 1 Paar | 96,4 | 94,2 | - 2,3 | - 2,3 |
| 0221 | Kinder-Hausschuhe | 1 Paar | 94,1 | 93,4 | 1,3 | - 0,7 |
| 0222 | Tennis-/Trainings- oder Joggingschuhe | 1 Paar | 104,9 | 107,3 | - 2,5 | 2,3 |
| 0223 | Schnürsenkel | 1 Paar | 109,4 | 109,4 | 3,2 | - |
| | Möbel | | | | | |
| 0224 | Küchenblock/Einbauküche | 1 Stück | 108,6 | 110,3 | 0,8 | 1,6 |
| 0225 | Hängeschrank aus Einbauküche | 1 Stück | 105,3 | 104,9 | 2,8 | - 0,4 |
| 0226 | Stuhl aus Holz | 1 Stück | 108,3 | 108,6 | 1,9 | 0,3 |
| 0227 | Anbauteil aus einer Wohnwand | 1 Stück | 102,8 | 107,1 | 3,9 | 4,2 |
| 0228 | Vitrine mit Glastüren | 1 Stück | 97,9 | 98,1 | - 3,7 | 0,2 |
| 0229 | Spiegelschrank | 1 Stück | 93,2 | 92,5 | - 6,0 | - 0,8 |
| 0230 | Eßtisch | 1 Stück | 104,1 | 104,0 | 0,7 | - 0,1 |
| 0231 | Polstergarnitur | 1 Garnitur | 106,6 | 106,2 | 0,7 | - 0,4 |
| 0232 | Liegesofa | 1 Stück | 106,3 | 105,5 | - 1,1 | - 0,8 |
| 0233 | Kleiderschrank | 1 Stück | 107,6 | 108,7 | 2,0 | 1,0 |

Noch: 2. Messzahlen der Verbraucherpreise im Landesdurchschnitt

| Lfd. Nr. | Ware, Leistung | Einheit | Messzahl JD 2000 = 100 | | Veränderung um Prozent Februar 2004 gegenüber | | |
|-------------|---|------------|---------------------------|-------|---|-------|--|
| | | | Jan. | Feb. | Feb. | Jan. | |
| | | | 2004 | 2004 | 2003 | 2004 | |
| | Noch: Möbel | | | | | | |
| 0234 | Doppelbett | 1 Stück | 106,3 | 107,3 | 1,5 | 0,9 | |
| 0235 | Lattenrost | 1 Stück | 104,6 | 104,9 | 1,6 | 0,3 | |
| 0236 | Dielen-Spiegel | 1 Stück | 109,1 | 109,1 | 4,1 | - | |
| | Bodenbeläge, Heimtextilien, Matratzen, Betten, Haushaltswäsche | | | | | | |
| 0237 | Tuftingbelag | 1 qm | 100,9 | 102,6 | 2,9 | 1,7 | |
| 0238 | Schlingenware | 1 qm | 106,7 | 107,9 | 2,3 | 1,1 | |
| 0239 | Laminat-Fertigboden-Paneele | 1 qm | 88,1 | 88,1 | - 1,2 | - | |
| 0240 | Gardinentüll | 1 m | 104,9 | 102,9 | 1,0 | - 1,9 | |
| 0241 | Dekorationsstoff | 1 m | 111,5 | 109,9 | 1,9 | - 1,4 | |
| 0242 | Auflegematratze | 1 Stück | 96,3 | 95,6 | - 1,7 | - 0,7 | |
| 0243 | Latexmatratze | 1 Stück | 105,2 | 105,7 | - | 0,5 | |
| 0244 | Schlafdecke, synthetische Faser | 1 Stück | 97,2 | 101,5 | 1,3 | 4,4 | |
| 0245 | Daunen-Einziehdecke | 1 Stück | 104,7 | 104,7 | - 0,5 | - | |
| 0246 | Bettbezug-Garnitur | 1 Garnitur | 106,6 | 106,5 | 1,3 | - 0,1 | |
| 0247 | Spannbettuch | 1 Stück | 106,4 | 106,6 | 0,3 | 0,2 | |
| 0248 | Tischdecke | 1 Stück | 106,9 | 106,2 | 2,9 | - 0,7 | |
| 0249 | Frottierhandtuch | 1 Stück | 112,6 | 112,6 | 5,1 | - | |
| 0250 | Badezimmerteppich | 1 Stück | 95,5 | 96,1 | - 3,8 | 0,6 | |
| | Porzellan-, Steingut-, Glas- und Kunst- stoffwaren | | | | | | |
| 0251 | Kaffeesevice, gutes Porzellan | 1 Service | 97,2 | 97,2 | - 3,0 | - | |
| 0252 | Auflaufform aus Keramik | 1 Stück | 101,8 | 99,0 | 3,2 | - 2,8 | |
| 0253 | Babyflasche | 1 Stück | 114,1 | 114,1 | 1,1 | - | |
| 0254 | Trinkglas | 1 Stück | 102,9 | 103,5 | 4,7 | 0,6 | |
| 0255 | Menüteller | 1 Stück | 103,4 | 104,0 | - 0,2 | 0,6 | |
| 0256 | Wäschekorb | 1 Stück | 109,5 | 106,6 | - 2,6 | - 2,6 | |
| | Eisen-, Blech- und Metallwaren | | | | | | |
| 0257 | Eßbesteck, Edelstahl | 24-teilig | 103,3 | 103,4 | - 1,1 | 0,1 | |
| 0258 | Küchenmesser | 1 Stück | 110,8 | 110,4 | - 1,3 | - 0,4 | |
| 0259 | Kochtopf | 1 Stück | 99,8 | 99,5 | 0,3 | - 0,3 | |
| 0260 | Bratpfanne ohne Deckel | 1 Stück | 110,6 | 110,2 | - 0,9 | - 0,4 | |

Noch: 2. Messzahlen der Verbraucherpreise im Landesdurchschnitt

| Lfd. Nr. | Ware, Leistung | Einheit | Messzahl | | Veränderung um Prozent | | |
|-------------|---|------------|---------------|--------------|---------------------------|--------------|--|
| | | | JD 2000 = 100 | | Februar 2004 gegenüber | | |
| | | | Jan. 2004 | Feb. 2004 | Feb. 2003 | Jan. 2004 | |
| | Noch: Eisen-, Blech- und Metallwaren | | | | | | |
| 0261 | Küchen-Zeigerwaage | 1 Stück | 100,2 | 100,2 | 0,9 | - | |
| 0262 | Hammer | 1 Stück | 111,2 | 115,4 | 4,4 | 3,8 | |
| 0263 | Fuchsschwanz | 1 Stück | 113,6 | 113,6 | 6,6 | - | |
| 0264 | Elektro-Bohrmaschine | 1 Stück | 93,1 | 93,1 | - 6,1 | - | |
| 0265 | Akkuschrauber | 1 Stück | 97,4 | 97,4 | - 1,8 | - | |
| 0266 | Vorhängeschloß | 1 Stück | 112,8 | 113,0 | 0,3 | 0,2 | |
| 0267 | Drückergarnitur | 1 Garnitur | 102,9 | 103,0 | 0,6 | 0,1 | |
| 0268 | Elektro-Rasenmäher | 1 Stück | 100,2 | 100,0 | 1,0 | - 0,2 | |
| 0269 | Gartenschere | 1 Stück | 102,3 | 100,2 | - 2,3 | - 2,1 | |
| 0270 | Nägel (Drahtstifte) | 100 g | 101,5 | 104,7 | 3,8 | 3,2 | |
| 0271 | Mehrzweckschrauben | 100 Stück | 98,8 | 99,8 | - 1,4 | 1,0 | |
| 0272 | Personenwaage | 1 Stück | 111,9 | 111,9 | - 2,6 | - | |
| | Uhren, Schmuck | | | | | | |
| 0273 | Damen-Quarzarmbanduhr | 1 Stück | 103,0 | 103,0 | - 1,2 | - | |
| 0274 | Herren-Quarzarmbanduhr | 1 Stück | 116,9 | 116,6 | 1,0 | - 0,3 | |
| 0275 | Funkwecker | 1 Stück | 102,6 | 101,5 | - | - 1,1 | |
| 0276 | Trauringe | 1 Paar | 114,2 | 115,0 | 5,8 | 0,7 | |
| 0277 | Diamantring | 1 Stück | 102,9 | 102,9 | 3,4 | - | |
| 0278 | Silberkette | 1 Stück | 115,1 | 115,3 | 2,9 | 0,2 | |
| | Elektronische Waren | | | | | | |
| 0279 | Heizlüfter | 1 Stück | 107,1 | 107,1 | - 1,2 | - | |
| 0280 | Elektroherd | 1 Stück | 104,0 | 103,9 | 0,9 | - 0,1 | |
| 0281 | Mikrowellenherd | 1 Stück | 87,6 | 87,2 | - 4,4 | - 0,5 | |
| 0282 | Geschirrspülmaschine | 1 Stück | 99,4 | 97,7 | - 2,2 | - 1,7 | |
| 0283 | Waschvollautomat | 1 Stück | 94,8 | 94,3 | - 2,3 | - 0,5 | |
| 0284 | Wäschetrockner | 1 Stück | 92,4 | 91,7 | - 1,3 | - 0,8 | |
| 0285 | Kühlschrank | 1 Stück | 93,9 | 95,1 | - 0,6 | 1,3 | |
| 0286 | Gefrierschrank | 1 Stück | 100,1 | 98,1 | - 0,6 | - 2,0 | |
| 0287 | Kochendwasser-Automat | 1 Stück | 100,1 | 101,4 | 2,6 | 1,3 | |
| 0288 | Wasserkocher | 1 Stück | 102,9 | 102,9 | 0,6 | - | |
| 0289 | Bodenstaubsauger | 1 Stück | 95,6 | 95,2 | - 3,6 | - 0,4 | |
| 0290 | Toaster | 1 Stück | 96,4 | 96,6 | - 1,4 | 0,2 | |

Noch: 2. Messzahlen der Verbraucherpreise im Landesdurchschnitt

| Lfd. Nr. | Ware, Leistung | Einheit | Messzahl JD 2000 = 100 | | Veränderung um Prozent Februar 2004 gegenüber | |
|-------------|---|---------|---------------------------|-------|---|-------|
| | | | Jan. | Feb. | Feb. | Jan. |
| | | | 2004 | 2004 | 2003 | 2004 |
| | Noch: Elektronische Waren | | | | | |
| 0291 | Kaffeemaschine | 1 Stück | 100,7 | 100,7 | 1,8 | - |
| 0292 | Handmixer | 1 Stück | 97,9 | 98,2 | - 0,1 | 0,3 |
| 0293 | Föhn | 1 Stück | 101,5 | 103,4 | - 2,4 | 1,9 |
| 0294 | Elektrischer Rasierapparat | 1 Stück | 97,5 | 96,9 | - 3,4 | - 0,6 |
| 0295 | Blutdruckmeßgerät | 1 Stück | 86,9 | 86,6 | - 3,7 | - 0,3 |
| 0296 | Schreibtischlampe | 1 Stück | 104,1 | 104,1 | 4,4 | - |
| 0297 | Deckenfluter | 1 Stück | 99,7 | 99,1 | 0,2 | - 0,6 |
| 0298 | Deckenleuchte | 1 Stück | 106,6 | 106,6 | - 0,5 | - |
| 0299 | Tischsteckdose | 1 Stück | 99,2 | 99,6 | 2,3 | 0,4 |
| 0300 | Dreh-Dimmer | 1 Stück | 108,5 | 107,6 | 7,4 | - 0,8 |
| 0301 | Glühlampe, 60 Watt | 1 Stück | 101,1 | 101,1 | - 2,2 | - |
| 0302 | Energiesparlampe, 11 Watt | 1 Stück | 84,6 | 84,7 | - 2,6 | 0,1 |
| 0303 | Batterie, Mignonzelle (AA) | 4 Stück | 102,4 | 102,4 | - | - |
| | Rundfunk-, Fernseh-, Phonogeräte und Zubehör | | | | | |
| 0304 | Farbfernsehgerät, 70 cm | 1 Stück | 84,1 | 83,2 | - 7,2 | - 1,1 |
| 0305 | Tragbarer Farbfernseher, 37 cm | 1 Stück | 100,1 | 100,0 | - 1,3 | - 0,1 |
| 0306 | Uhren-Radio | 1 Stück | 102,6 | 102,6 | 2,5 | - |
| 0307 | Stereo-Radio-Recorder | 1 Stück | 96,7 | 96,1 | - 3,4 | - 0,6 |
| 0308 | Hifi-Midianlage | 1 Stück | 82,9 | 81,9 | - 5,6 | - 1,2 |
| 0309 | Tragbarer CD-Spieler (Disc-Man) | 1 Stück | 87,8 | 87,0 | - 8,9 | - 0,9 |
| 0310 | CD-Player | 1 Stück | 89,0 | 89,0 | - 1,8 | - |
| 0311 | Autoradio mit CD-Spieler | 1 Stück | 87,1 | 85,1 | - 9,5 | - 2,3 |
| 0312 | Video-Recorder | 1 Stück | 79,5 | 79,5 | - 7,3 | - |
| 0313 | Camcorder | 1 Stück | 84,8 | 85,0 | - 9,6 | 0,2 |
| 0314 | SAT-Anlage | 1 Stück | 94,0 | 94,0 | - 3,1 | - |
| 0315 | Lautsprecherbox | 1 Stück | 84,9 | 84,9 | - 4,4 | - |
| 0316 | Tonbandkassette | 1 Stück | 87,9 | 87,9 | - 6,2 | - |
| 0317 | CD, Unterhaltungsmusik | 1 Stück | 103,7 | 104,3 | - 0,2 | 0,6 |
| 0318 | CD, Klassische Musik | 1 Stück | 100,7 | 100,7 | 0,4 | - |
| 0319 | Video-Band | 1 Stück | 95,7 | 97,0 | 0,3 | 1,4 |
| 0320 | Funk- oder Infrarot-Kopfhörer | 1 Stück | 96,0 | 96,0 | 4,3 | - |

Noch: 2. Messzahlen der Verbraucherpreise im Landesdurchschnitt

| Lfd. Nr. | Ware, Leistung | Einheit | Messzahl JD 2000 = 100 | | Veränderung um Prozent Februar 2004 gegenüber | | |
|-------------|--------------------------------------|-----------|---------------------------|-------|---|-------|--|
| | | | Jan. | Feb. | Feb. | Jan. | |
| | | | 2004 | 2004 | 2003 | 2004 | |
| | Andere Haushaltswaren | | | | | | |
| 0321 | Flüssiggas, 11-kg-Flasche | 1 Füllung | 114,5 | 114,5 | - 0,8 | - | |
| 0322 | Kinderwagen | 1 Stück | 108,6 | 108,6 | 4,2 | - | |
| | Putz- und Reinigungsmittel | | | | | | |
| 0323 | Stubenbesen | 1 Stück | 99,9 | 99,6 | - 1,8 | - 0,3 | |
| 0324 | Bodentuch | 1 Stück | 107,4 | 107,4 | 1,8 | - | |
| 0325 | Schwammtuch | 10 Stück | 96,3 | 96,3 | - 0,5 | - | |
| 0326 | Waschmittel, Konzentrat | 1,5 kg | 94,9 | 93,1 | - 3,2 | - 1,9 | |
| 0327 | Waschmittel für Feinwäsche | 1 kg | 101,7 | 101,9 | - 1,5 | 0,2 | |
| 0328 | Weichspülmittelkonzentrat | 1 l | 92,1 | 93,7 | - 1,8 | 1,7 | |
| 0329 | Geschirrspülmittel | 500 ml | 97,4 | 96,5 | - 3,4 | - 0,9 | |
| 0330 | Geschirreiniger für die Spülmaschine | 60 Tabs | 103,2 | 102,2 | - 1,5 | - 1,0 | |
| 0331 | Schuhcreme | 75 ml | 103,4 | 103,4 | - 0,7 | - | |
| 0332 | Reinigungsmittel für Toiletten | 750 ml | 95,6 | 97,5 | 0,6 | 2,0 | |
| 0333 | Metallpflegemittel | 250 g | 108,7 | 108,7 | 0,5 | - | |
| 0334 | Allzweckreiniger | 1 l | 92,8 | 92,8 | - 1,8 | - | |
| | Waren für die Körperpflege | | | | | | |
| 0335 | Haarbürste | 1 Stück | 100,4 | 100,2 | - 0,2 | - 0,2 | |
| 0336 | Eau de Toilette | 100 ml | 101,0 | 100,2 | - 6,2 | - 0,8 | |
| 0337 | Haarspray | 250 ml | 98,8 | 102,3 | - | 3,5 | |
| 0338 | Haar-Shampoo | 200 ml | 105,2 | 106,3 | - 1,0 | 1,0 | |
| 0339 | Handcreme | 150 ml | 107,4 | 107,4 | 1,7 | - | |
| 0340 | Tagescreme | 50 ml | 99,2 | 99,2 | - 0,7 | - | |
| 0341 | Kindercreme | 150 ml | 91,4 | 91,4 | - 3,0 | - | |
| 0342 | Zahnbürste | 1 Stück | 104,1 | 103,0 | - 0,5 | - 1,1 | |
| 0343 | Zahncreme | 75 ml | 96,2 | 96,2 | - 2,6 | - | |
| 0344 | Reinigungstabletten für Zahnersatz | 60 Stück | 98,4 | 98,4 | 3,5 | - | |
| 0345 | Lippenstift | 1 Stück | 111,5 | 110,4 | - 1,4 | - 1,0 | |
| 0346 | Nagellack, in Flaeschchen zu 15 ml | 1 Fl. | 115,0 | 115,0 | 2,6 | - | |
| 0347 | Make up | 30 ml | 108,7 | 107,7 | - 2,3 | - 0,9 | |
| 0348 | Augenbrauenstift | 1 Stück | 118,4 | 117,4 | 0,8 | - 0,8 | |
| 0349 | Rasierklingen/Klingenköpfe | 10 Stück | 99,6 | 100,5 | 2,9 | 0,9 | |
| 0350 | Rasierwasser | 100 ml | 98,4 | 98,7 | 1,2 | 0,3 | |

Noch: 2. Messzahlen der Verbraucherpreise im Landesdurchschnitt

| Lfd. Nr. | Ware, Leistung | Einheit | Messzahl JD 2000 = 100 | | Veränderung um Prozent Februar 2004 gegenüber | |
|----------------------------------|---|-----------|---------------------------|-------|---|-------|
| | | | Jan. | Feb. | Feb. | Jan. |
| | | | 2004 | 2004 | 2003 | 2004 |
| Noch: Waren für die Körperpflege | | | | | | |
| 0351 | Feinseife | 125 g | 105,8 | 103,6 | - | - 2,1 |
| 0352 | Duschbad | 250 ml | 96,9 | 95,6 | - 1,3 | - 1,3 |
| 0353 | Körperspray | 75 ml | 98,2 | 98,9 | - 0,6 | 0,7 |
| 0354 | Papiertaschentücher | 180 Stück | 102,1 | 98,1 | - 4,4 | - 3,9 |
| 0355 | Toilettenpapier, 8 Rollen | 1 Packung | 103,5 | 103,5 | - | - |
| 0356 | Höschenwindeln | 100 Stück | 95,3 | 93,3 | - 8,7 | - 2,1 |
| Waren für die Gesundheitspflege | | | | | | |
| 0357 | Fieberthermometer | 1 Stück | 85,8 | 85,8 | - 2,8 | - |
| 0358 | Wundpflaster | 1 m | 99,7 | 98,6 | - 2,1 | - 1,1 |
| 0359 | Damentampons | 32 Stück | 102,4 | 103,2 | 1,9 | 0,8 |
| 0360 | Kondome | 20 Stück | 100,3 | 99,0 | 0,4 | - 1,3 |
| 0361 | Melissengeist | 100 ml | 101,4 | 101,6 | - 0,6 | 0,2 |
| 0362 | Baby-Milchnahrung | 1 kg | 105,4 | 105,6 | 5,1 | 0,2 |
| 0363 | Kinderkost in Gläsern | 220 g | 110,6 | 110,6 | 0,9 | - |
| 0364 | Vitamin-C-Brausetabletten | 20 Stück | 94,7 | 95,9 | - 1,9 | 1,3 |
| Fotoartikel | | | | | | |
| 0365 | Digitale Kamera | 1 Stück | 95,6 | 95,6 | - 5,2 | - |
| 0366 | Kleinbild-Kamera | 1 Stück | 89,4 | 90,2 | - 5,6 | 0,9 |
| 0367 | Farbnegativfilm | 1 Stück | 109,3 | 109,3 | 0,9 | - |
| 0368 | Fotoalbum | 1 Stück | 99,7 | 99,7 | - 0,9 | - |
| 0369 | Brillenfassung | 1 Stück | 110,5 | 110,5 | 1,8 | - |
| 0370 | Augenglas für Privatpatienten | 1 Glas | 114,7 | 114,3 | 5,0 | - 0,3 |
| 0371 | Augenglas für gesetzlich Krankenversicherte | 1 Glas | 176,5 | 175,4 | 50,7 | - 0,6 |
| 0372 | Sonnenbrille | 1 Stück | 100,7 | 100,7 | - | - |
| Schul- und Büroartikel | | | | | | |
| 0373 | Schultaschenrechner | 1 Stück | 109,5 | 109,5 | 0,3 | - |
| 0374 | Hebelordner | 1 Stück | 99,8 | 102,7 | 1,2 | 2,9 |
| 0375 | Schulfüller | 1 Stück | 116,9 | 116,9 | 4,0 | - |
| 0376 | CD-Rohlinge | 10 Stück | 69,5 | 68,8 | - 4,6 | - 1,0 |
| 0377 | Briefumschläge | 25 Stück | 104,2 | 104,2 | - 1,5 | - |
| 0378 | Briefblock | 1 Stück | 115,1 | 111,6 | 0,7 | - 3,0 |

Noch: 2. Messzahlen der Verbraucherpreise im Landesdurchschnitt

| Lfd. Nr. | Ware, Leistung | Einheit | Messzahl JD 2000 = 100 | | Veränderung um Prozent Februar 2004 gegenüber | |
|-------------|--|-----------|---------------------------|-------|---|-------|
| | | | Jan. | Feb. | Feb. | Jan. |
| | | | 2004 | 2004 | 2003 | 2004 |
| | Noch: Schul- und Büroartikel | | | | | |
| 0379 | Ansichtskarte | 1 Stück | 97,4 | 97,4 | 2,9 | - |
| 0380 | Druckerpapier | 500 Blatt | 108,7 | 108,7 | 0,4 | - |
| 0381 | Schulheft | 1 Stück | 98,4 | 98,4 | - 3,6 | - |
| 0382 | Zeichenblock | 1 Stück | 98,9 | 96,9 | - 7,6 | - 2,0 |
| 0383 | Farbpatrone für Tintenstrahldrucker | 1 Stück | 111,8 | 114,0 | 3,0 | 2,0 |
| 0384 | Bleistift | 1 Stück | 115,9 | 115,9 | 1,6 | - |
| 0385 | Füllhalterpatronen, 2 x 6 Stück | 1 Packung | 109,1 | 110,9 | 0,8 | 1,6 |
| 0386 | Farbkasten | 1 Stück | 103,1 | 105,1 | - 0,5 | 1,9 |
| | Sonstige Waren für die Haushaltsführung | | | | | |
| 0387 | Tafelkerzen | 1 Stück | 101,5 | 101,5 | - | - |
| 0388 | Filtertüten | 100 Stück | 98,7 | 99,5 | - 3,7 | 0,8 |
| 0389 | Alu-Folie | 20 m | 102,7 | 102,1 | 2,1 | - 0,6 |
| 0390 | Klarsicht-Folie | 20 m | 100,5 | 99,6 | - 0,9 | - 0,9 |
| 0391 | Klebstoff | 50 g | 103,0 | 103,8 | - 0,8 | 0,8 |
| | Musikinstrumente | | | | | |
| 0392 | Piano | 1 Stück | 111,2 | 111,2 | 0,2 | - |
| 0393 | Blockflöte | 1 Stück | 109,5 | 109,3 | 1,1 | - 0,2 |
| 0394 | Gitarre | 1 Stück | 113,0 | 113,0 | - 2,3 | - |
| 0395 | Keyboard | 1 Stück | 109,3 | 109,1 | 0,4 | - 0,2 |
| | Sport- oder Spielwaren | | | | | |
| 0396 | Plansch- oder Badebecken | 1 Stück | 105,1 | 103,5 | 1,3 | - 1,5 |
| 0397 | Iglu-Zelt | 1 Stück | 105,6 | 105,8 | 11,0 | 0,2 |
| 0398 | Roll-Liege | 1 Stück | 86,4 | 88,3 | 4,1 | 2,2 |
| 0399 | Luftmatratze | 1 Stück | 102,3 | 102,8 | 0,9 | 0,5 |
| 0400 | Ski | 1 Paar | 103,7 | 102,9 | - 4,5 | - 0,8 |
| 0401 | Tennisschläger | 1 Stück | 95,5 | 92,3 | - 2,9 | - 3,4 |
| 0402 | Fußball | 1 Stück | 91,7 | 92,5 | - 2,4 | 0,9 |
| 0403 | Inline-Skates | 1 Paar | 94,1 | 94,2 | - 2,3 | 0,1 |
| 0404 | Helmtainer | 1 Stück | 101,1 | 101,5 | 2,8 | 0,4 |
| 0405 | Sporthose für Kinder | 1 Stück | 102,0 | 100,0 | 4,3 | - 2,0 |
| 0406 | Skatenspiel | 1 Stück | 113,0 | 115,1 | 4,5 | 1,9 |

Noch: 2. Messzahlen der Verbraucherpreise im Landesdurchschnitt

| Lfd. Nr. | Ware, Leistung | Einheit | Messzahl JD 2000 = 100 | | Veränderung um Prozent Februar 2004 gegenüber | |
|-------------|-----------------------------------|-----------|---------------------------|-------|---|-------|
| | | | Jan. | Feb. | Feb. | Jan. |
| | | | 2004 | 2004 | 2003 | 2004 |
| | Noch: Sport- oder Spielwaren | | | | | |
| 0407 | Spielesammlung | 1 Stück | 101,9 | 101,9 | 0,8 | - |
| 0408 | Puppe | 1 Stück | 101,6 | 101,6 | 0,1 | - |
| 0409 | Teddybär | 1 Stück | 101,8 | 101,2 | - | - 0,6 |
| 0410 | Kunststoffbaukasten | 1 Packung | 100,0 | 99,5 | - 2,2 | - 0,5 |
| 0411 | Elektrische Eisenbahn | 1 Packung | 100,2 | 100,2 | 0,8 | - |
| 0412 | Spielzeugauto | 1 Stück | 98,4 | 100,0 | 0,6 | 1,6 |
| 0413 | Spielekonsole | 1 Stück | 90,6 | 90,6 | - 7,4 | - |
| 0414 | Spiel für Spielekonsole | 1 Stück | 102,7 | 101,9 | - 0,9 | - 0,8 |
| 0415 | PC-Spiel | 1 Stück | 106,0 | 106,4 | - 0,6 | 0,4 |
| | Tiere, Tierfutter und Tierzubehör | | | | | |
| 0416 | Wellensittich | 1 Tier | 102,0 | 102,0 | - | - |
| 0417 | Vogelkäfig | 1 Stück | 110,7 | 110,7 | - 1,9 | - |
| 0418 | Hundefutter in Dosen | 400 g | 98,2 | 98,2 | 1,1 | - |
| 0419 | Vogelfutter | 500 g | 98,3 | 98,3 | - 1,1 | - |
| 0420 | Katzenfutter | 410 g | 94,9 | 94,9 | - 1,6 | - |
| 0421 | Katzenstreu | 10 l | 90,0 | 90,0 | 0,2 | - |
| | Gartenartikel | | | | | |
| 0422 | Blumentopf | 1 Stück | 116,2 | 114,4 | - 3,1 | - 1,5 |
| 0423 | Gießkanne | 1 Stück | 103,6 | 103,6 | - 0,6 | - |
| 0424 | Blumenerde | 20 l | 98,1 | 98,7 | - 3,6 | 0,6 |
| 0425 | Blumendünger | 500 ml | 107,3 | 107,0 | 4,3 | - 0,3 |
| | Tapeten, Farben, Malerzubehör | | | | | |
| 0426 | Tapete, Rohfaser | 1 Rolle | 104,5 | 104,9 | 1,7 | 0,4 |
| 0427 | Tapetenkleister | 200 g | 110,0 | 109,6 | - 0,4 | - 0,4 |
| 0428 | Malerpinsel | 1 Stück | 110,4 | 111,6 | 7,2 | 1,1 |
| 0429 | Acrylfarbe, 750 ml | 1 Dose | 109,3 | 109,4 | 1,5 | 0,1 |
| 0430 | Dispersionsfarbe für Innen | 10 l | 97,7 | 97,7 | - 3,6 | - |
| 0431 | Spachtelmasse | 500 g | 111,5 | 112,1 | 0,1 | 0,5 |
| | Feuerzeuge, Zündhölzer | | | | | |
| 0432 | Zündhölzer, 10 Schachteln | 1 Packung | 99,5 | 99,5 | - | - |
| 0433 | Einwegfeuerzeug, 2-er Packung | 1 Packung | 120,0 | 120,0 | 4,8 | - |

Noch: 2. Messzahlen der Verbraucherpreise im Landesdurchschnitt

| Lfd. Nr. | Ware, Leistung | Einheit | Messzahl JD 2000 = 100 | | Veränderung um Prozent Februar 2004 gegenüber | |
|-------------|--|------------|---------------------------|-------|---|-------|
| | | | Jan. | Feb. | Feb. | Jan. |
| | | | 2004 | 2004 | 2003 | 2004 |
| | Fahrräder und Zubehör | | | | | |
| 0434 | Herren-Rad | 1 Stück | 107,8 | 108,1 | 1,2 | 0,3 |
| 0435 | Fahrrad-Bereifung | 1 Bereifg. | 123,5 | 123,9 | 1,3 | 0,3 |
| 0436 | Fahrrad-Beleuchtungsset | 1 Stück | 113,3 | 113,7 | - 0,2 | 0,4 |
| 0437 | Integralhelm | 1 Stück | 100,8 | 100,8 | - 0,4 | - |
| | Kraftfahrzeugzubehör und -pflege- mittel | | | | | |
| 0438 | Autobatterie | 1 Stück | 109,5 | 110,2 | 2,1 | 0,6 |
| 0439 | Zündkerzen, 4 Stück | 1 Packung | 109,4 | 109,4 | 0,6 | - |
| 0440 | Abschleppseil | 1 Stück | 104,1 | 104,1 | 2,3 | - |
| 0441 | Spurkreuz-Gleitschutz-Schneeketten | 2 Stück | 95,3 | 95,3 | - 0,9 | - |
| 0442 | Autowachs | 500 ml | 103,7 | 103,7 | 1,5 | - |
| 0443 | Wischerblätter | 1 Paar | 102,6 | 102,5 | - 1,2 | - 0,1 |
| 0444 | Autokindersitz | 1 Stück | 97,6 | 97,7 | 0,1 | 0,1 |
| | Kraftfahrzeugbereifung | | | | | |
| 0445 | Pkw-Reifen, 175/70 R 13 T | 1 Stück | 99,5 | 99,5 | - 2,0 | - |
| 0446 | Pkw-Reifen, 185/60 R 14 H | 1 Stück | 100,8 | 100,8 | - 0,6 | - |
| 0447 | Pkw-Reifen, 195/65 R 15 H | 1 Stück | 102,7 | 102,7 | - 3,8 | - |
| | Kraftstoffe | | | | | |
| 0448 | Dieselmotorenöl, Markenware, Selbstbedienung | 10 l | 110,1 | 109,7 | - 8,0 | - 0,4 |
| 0449 | Normalbenzin, Markenware, bleifrei, Selbstbed. | 10 l | 107,0 | 107,6 | - 6,6 | 0,6 |
| 0450 | Superbenzin, Markenware, bleifrei, Selbstbed. | 10 l | 106,7 | 107,4 | - 6,4 | 0,7 |
| 0451 | Superbenzin-plus, Markenware, bleifrei, Selbstbedienung | 10 l | 108,6 | 109,1 | - 5,5 | 0,5 |
| | Motorenöl | | | | | |
| 0452 | Motorenöl | 1 l | 109,5 | 109,6 | 3,5 | 0,1 |
| | Kohle, Kaminholz, Heizöl | | | | | |
| 0453 | Steinkohlenbriketts, frei Keller | 100 kg | 97,4 | 98,6 | 1,2 | 1,2 |
| 0454 | Braunkohlenbriketts, frei Keller | 100 kg | 108,7 | 109,2 | 0,7 | 0,5 |
| 0455 | Kaminholz | 20 kg | 111,6 | 114,1 | 7,5 | 2,2 |
| 0456 | Extra leichtes Heizöl, frei Tank | 1 hl | 88,1 | 83,6 | - 18,3 | - 5,1 |

Noch: 2. Messzahlen der Verbraucherpreise im Landesdurchschnitt

| Lfd. Nr. | Ware, Leistung | Einheit | Messzahl JD 2000 = 100 | | Veränderung um Prozent Februar 2004 gegenüber | |
|-------------|--|------------|---------------------------|-------|---|-------|
| | | | Jan. | Feb. | Feb. | Jan. |
| | | | 2004 | 2004 | 2003 | 2004 |
| | Leistungen, Gebühren und Tarife | | | | | |
| 0457 | Änderungsschneiderarbeit, Kürzen einer Hose | 1 mal | 106,3 | 106,3 | 0,1 | - |
| 0458 | Besohlen, ein Paar Herrenschuhe | 1 mal | 110,6 | 110,8 | 2,1 | 0,2 |
| 0459 | Absätze für ein Paar Damenschuhe ersetzen | 1 mal | 115,6 | 115,6 | 3,7 | - |
| 0460 | Chemische Reinigung eines Sakkos/Blazers | 1 mal | 105,9 | 105,9 | 0,3 | - |
| 0461 | Herrenhemd waschen und bügeln | 1 Stück | 103,7 | 103,7 | - 2,5 | - |
| 0462 | Fahrradüberprüfung | 1 mal | 113,7 | 114,6 | 0,3 | 0,8 |
| 0463 | Miete für eine Garage oder einen Stellplatz | Mon.Miete | 102,8 | 102,8 | 0,7 | - |
| 0464 | Pkw-Oberwäsche in der Waschstraße | 1 mal | 109,5 | 109,2 | 2,4 | - 0,3 |
| 0465 | Große Inspektion bei einem Pkw | 1 mal | 112,1 | 111,6 | 2,5 | - 0,4 |
| 0466 | Abgasuntersuchung (AU-Test) für einen KAT-Pkw | 1 mal | 106,2 | 105,1 | - 1,3 | - 1,0 |
| 0467 | Bremsflüssigkeit wechseln bei einem Pkw | 1 mal | 104,3 | 103,8 | - 0,1 | - 0,5 |
| 0468 | Bremsklötze vorne ersetzen bei einem Pkw | 1 mal | 104,2 | 103,2 | - 0,2 | - 1,0 |
| 0469 | Zwei Stoßdämpfer hinten erneuern bei einem Pkw | 1 mal | 107,1 | 108,4 | 1,3 | 1,2 |
| 0470 | Austausch einer Auspuff-Anlage bei einem Kat-Pkw (ohne Wechsel des Katalysators) | 1 mal | 106,3 | 106,5 | 3,4 | 0,2 |
| 0471 | Mechanische Kupplung erneuern bei einem Pkw | 1 mal | 108,7 | 107,4 | 1,6 | - 1,2 |
| 0472 | Lackieren eines vorderen Kotflügels bei einem Pkw | 1 mal | 106,7 | 106,7 | 2,6 | - |
| 0473 | Fahrschulunterricht | 45 Minuten | 105,1 | 105,1 | - 0,7 | - |
| 0474 | Grundgebühr für theoretischen Fahrunterricht | 1 mal | 103,5 | 103,5 | - 5,6 | - |
| 0475 | Taxifahrt, Entfernung 3 km | 1 Fahrt | 124,3 | 124,3 | - | - |
| 0476 | Friseurleistungen, Haarschneiden einschl. Waschen und Fönen für Herren | 1 mal | 106,8 | 106,8 | 0,6 | - |
| 0477 | Friseurleistungen, Waschen, Schneiden und Foenen für Damen | 1 mal | 109,2 | 109,2 | 0,3 | - |
| 0478 | Friseurleistungen, Dauerwellen für Damen | 1 mal | 106,8 | 106,7 | 0,3 | - 0,1 |
| 0479 | Friseurleistungen, Färben für Damen | 1 mal | 111,5 | 111,7 | 0,5 | 0,2 |
| 0480 | Kinoeintrittskarte | 1 Karte | 115,4 | 115,4 | 0,8 | - |
| 0481 | Monatliches Entgelt für halbtägigen Kindergartenbesuch | Monatsgeb. | 121,1 | 121,1 | - | - |
| 0482 | Monatliches Entgelt für volltägigen Kinderkrippenbesuch | Monatsgeb. | 134,4 | 134,4 | - | - |
| 0483 | Eintrittskarte ins Hallenbad | 1 Besuch | 118,9 | 118,9 | - 1,6 | - |
| 0484 | Fitneß-Studio | 1 Monat | 108,0 | 108,0 | - | - |
| 0485 | Fotoarbeiten, Entwicklung eines Kleinbildfarbfilmes | 1 Film | 105,4 | 105,4 | 0,5 | - |
| 0486 | Fotoarbeiten, Vergrößerung, 9 X 13 cm | 1 Bild | 79,3 | 79,3 | - | - |

Noch: 2. Messzahlen der Verbraucherpreise im Landesdurchschnitt

| Lfd. Nr. | Ware, Leistung | Einheit | Messzahl JD 2000 = 100 | | Veränderung um Prozent Februar 2004 gegenüber | |
|-------------|---|------------|---------------------------|-------|---|-------|
| | | | Jan. | Feb. | Feb. | Jan. |
| | | | 2004 | 2004 | 2003 | 2004 |
| | Noch: Leistungen, Gebühren und Tarife | | | | | |
| 0487 | Reparatur eines Farbfernsehers | 1 Stunde | 108,1 | 108,1 | 1,7 | - |
| 0488 | Batteriewechsel bei einer Armbanduhr, einschl. Batterie | 1 mal | 104,9 | 104,9 | - 0,4 | - |
| 0489 | Bodenbeläge verlegen und fixieren | 1 qm | 110,1 | 110,1 | 6,7 | - |
| 0490 | Parkettfußboden abschleifen und versiegeln | 1 qm | 102,1 | 102,1 | 0,4 | - |
| 0491 | Waschmaschinenreparatur | 1 mal | 109,2 | 109,2 | 1,1 | - |
| 0492 | Mensaessen | 1 Essen | 111,0 | 111,0 | - | - |
| 0493 | Leihgebühr eines Videofilmes | 1 mal | 113,5 | 113,5 | 0,8 | - |
| 0494 | Wassergeld, monatliche Abnahmemenge von 6 cbm | Monatli. | 103,5 | 103,4 | - 0,6 | - 0,1 |
| 0495 | Wassergeld, monatliche Abnahmemenge von 15 cbm | Monatli. | 103,5 | 103,3 | - 0,8 | - 0,2 |
| 0496 | Müllabfuhr, regelmäßige Leerung einer ortsüblichen Restmülltonne | Jahresgeb. | 103,3 | 103,3 | 0,7 | - |
| 0497 | Müllabfuhr, regelmäßige Leerung eines Behälters mit etwa 1,1 cbm Inhalt | Jahresgeb. | 104,3 | 104,3 | 1,1 | - |
| 0498 | Abwasserbeseitigung | 1 cbm | 102,7 | 102,7 | - 1,0 | - |
| 0499 | Elektrischer Strom, 200 kWh pro Monat | Monatli. | 121,3 | 122,6 | 3,4 | 1,1 |
| 0500 | Elektrischer Strom, 325 kWh pro Monat | Monatli. | 123,1 | 124,6 | 3,7 | 1,2 |
| 0501 | Elektrischer Strom, 1 275 kWh pro Monat | Monatli. | 113,0 | 114,4 | 7,4 | 1,2 |
| 0502 | Gas, monatliche Abnahmemenge von 1 000 kWh | Monatli. | 120,3 | 120,3 | 1,1 | - |
| 0503 | Gas, monatliche Abnahmemenge von 1 600 kWh | Monatli. | 123,9 | 123,9 | 1,3 | - |
| 0504 | Gas, monatliche Abnahmemenge von 2 300 kWh | Monatli. | 125,8 | 125,8 | 1,4 | - |
| 0505 | Straßenbahn oder Omnibus, Einzelfahrt | Einzelf. | 120,4 | 120,4 | 6,5 | - |
| 0506 | Straßenbahn oder Omnibus, Mehrfahrtenkarte | Einzelf. | 123,8 | 123,8 | 3,6 | - |
| 0507 | Straßenbahn oder Omnibus, Monatskarte | Monatsk. | 122,3 | 122,3 | 5,4 | - |
| 0508 | Schülerverkehr, Monatskarte | Monatsk. | 122,9 | 122,9 | 5,4 | - |
| 0509 | Möbeltransport | 1 Transp. | 96,6 | 96,6 | - 0,7 | - |
| 0510 | Tageszeitung, Einzelverkauf | 1 Stück | 117,4 | 117,4 | - | - |
| 0511 | Tageszeitung, Abonnement | Monatli. | 122,8 | 122,8 | 6,6 | - |
| 0512 | Kleinanzeige, örtl. bevorz. Blatt | 1 Anzeige | 99,0 | 99,1 | 1,6 | 0,1 |
| 0513 | Theaterkarte, an der Tageskasse | 1 Karte | 139,7 | 139,7 | 10,8 | - |
| 0514 | Theaterkarte, im Abonnement | 1 Karte | 155,8 | 155,8 | 14,6 | - |
| 0515 | Opernkarte, an der Tageskasse | 1 Karte | 151,8 | 151,8 | 17,9 | - |
| 0516 | Opernkarte, im Abonnement | 1 Karte | 187,9 | 187,9 | 21,4 | - |
| 0517 | Eintrittskarte zum Fußballspiel | 1 Karte | 112,4 | 112,4 | - | - |
| 0518 | Lehrgangsgebühr einer Volkshochschule, 1 Doppelstunde | 1 D.-Std. | 134,4 | 134,4 | 16,4 | - |

Noch: 2. Messzahlen der Verbraucherpreise im Landesdurchschnitt

| Lfd. Nr. | Ware, Leistung | Einheit | Messzahl JD 2000 = 100 | | Veränderung um Prozent Februar 2004 gegenüber | |
|-------------|---|------------|---------------------------|-------|---|------|
| | | | Jan. | Feb. | Feb. | Jan. |
| | | | 2004 | 2004 | 2003 | 2004 |
| | Altbauwohnungen und Wohnungen aus dem öffentlich geförderten Wohnungsbau | | | | | |
| 0519 | Nettokaltmiete für eine Altbauwohnung mit Bad und Sammelheizung, bis 70 qm Wohnfläche | Nettomiete | 101,3 | 101,5 | 0,6 | 0,2 |
| 0520 | Nettokaltmiete für eine Altbauwohnung mit Bad und Sammelheizung, mehr als 70 qm Wohnfläche | Nettomiete | 102,5 | 102,5 | - | - |
| 0521 | Nettokaltmiete für eine Neubauwohnung mit Bad und Sammelheizung, bis 70 qm Wohnfläche | Nettomiete | 101,5 | 101,5 | 0,3 | - |
| | Freifinanzierte Mietwohnungen sowie Garagen und Stellplätze | | | | | |
| 0522 | Nettokaltmiete für eine Neubauwohnung, mehr als 70 qm Wohnfläche | Nettomiete | 103,1 | 103,1 | - | - |
| 0523 | Miete für eine Garage oder einen Stellplatz, Benutzung durch den Wohnungsmieter | Mon.Miete | 101,0 | 101,0 | 0,9 | - |
| 0524 | Nettokaltmiete für eine Neubauwohnung, bis 70 qm Wohnfläche | Nettomiete | 96,5 | 96,5 | - 1,4 | - |

3. Jahresübersicht - Verbraucherpreisindex
3.1 Hauptgruppen

| Jahr Monat | Hauptgruppe | | | | | | | | | | | | |
|-------------------------------|------------------|--|---|----------------------------------|--|--|-----------------------------|---------|---|--|-------------------------|---|--|
| | Gesamt- index | Nah- rungs- mittel und alkohol- freie Getränke | Alkoho- liche Ge- tränke, Tabak- waren | Beklei- dung und Schuhe | Woh- nung, Wasser, Strom, Gas u. a. Brenn- stoffe | Möbel, Apparate, Geräte und Aus- rüstungen für den Haushalt sowie deren Instand- haltung | Gesund- heits- pflege | Verkehr | Nach- richten- über- mitt- lung | Frei- zeit, Unter- haltung und Kultur | Bil- dungs- wesen | Behér- ber- gungs- und Gast- stätten- leistun- gen | Andere Waren und Dienst- leistun- gen |
| Basis: JD 2000 = 100 | | | | | | | | | | | | | |
| Wägungsanteile in Promille | 1000 | 103,35 | 36,73 | 55,09 | 302,66 | 68,54 | 35,46 | 138,65 | 25,21 | 110,85 | 6,66 | 46,57 | 70,23 |
| 2000 JD | 100,0 | 100,0 | 100,0 | 100,0 | 100,0 | 100,0 | 100,0 | 100,0 | 100,0 | 100,0 | 100,0 | 100,0 | 100,0 |
| 2001 JD | 102,3 | 106,2 | 102,2 | 101,0 | 101,7 | 101,0 | 103,6 | 102,8 | 91,5 | 101,5 | 108,9 | 101,9 | 103,9 |
| 2002 JD | 103,6 | 106,4 | 106,1 | 101,1 | 101,9 | 102,1 | 104,9 | 104,9 | 95,7 | 103,1 | 114,8 | 106,4 | 106,8 |
| 2003 JD | 104,8 | 106,7 | 111,8 | 101,0 | 102,8 | 102,2 | 105,0 | 107,6 | 96,4 | 102,9 | 120,1 | 107,5 | 109,3 |
| 2000 Januar | 99,5 | 99,3 | 99,9 | 100,2 | 99,1 | 100,1 | 99,4 | 98,2 | 111,3 | 99,7 | 97,7 | 99,0 | 98,7 |
| Februar | 99,7 | 100,5 | 99,7 | 98,8 | 99,3 | 100,3 | 99,9 | 98,7 | 106,8 | 100,3 | 100,2 | 99,9 | 98,9 |
| März | 99,6 | 99,6 | 99,7 | 99,7 | 99,5 | 100,4 | 99,9 | 99,6 | 104,2 | 99,2 | 100,2 | 99,0 | 98,9 |
| April | 99,7 | 100,4 | 99,7 | 100,0 | 99,7 | 100,3 | 100,0 | 99,0 | 103,0 | 99,3 | 100,2 | 99,2 | 99,3 |
| Mai | 99,5 | 100,7 | 99,7 | 99,8 | 99,6 | 100,0 | 100,0 | 98,7 | 100,6 | 98,2 | 100,2 | 98,6 | 99,5 |
| Juni | 99,9 | 100,8 | 99,7 | 99,6 | 99,7 | 100,0 | 100,0 | 100,9 | 98,4 | 99,3 | 100,2 | 99,4 | 99,6 |
| Juli | 100,3 | 100,7 | 99,7 | 99,6 | 99,7 | 100,0 | 100,2 | 100,9 | 97,7 | 101,2 | 100,2 | 102,2 | 100,2 |
| August | 100,0 | 99,6 | 99,7 | 99,5 | 99,7 | 99,6 | 100,2 | 100,5 | 96,0 | 100,9 | 100,2 | 102,0 | 100,4 |
| September | 100,2 | 99,2 | 100,2 | 100,4 | 100,6 | 99,7 | 100,6 | 101,3 | 95,7 | 99,9 | 100,2 | 99,0 | 100,6 |
| Oktober | 100,1 | 99,2 | 100,1 | 100,7 | 100,8 | 99,7 | 100,7 | 100,3 | 95,4 | 98,8 | 100,2 | 99,2 | 101,2 |
| November | 100,2 | 99,4 | 100,9 | 100,7 | 101,0 | 99,8 | 99,5 | 100,9 | 95,4 | 98,4 | 100,2 | 98,9 | 101,3 |
| Dezember | 101,3 | 100,5 | 100,9 | 100,8 | 101,1 | 100,1 | 99,5 | 101,0 | 95,4 | 104,8 | 100,2 | 103,7 | 101,3 |
| 2001 Januar | 100,7 | 102,1 | 101,2 | 100,9 | 101,1 | 100,1 | 101,9 | 100,4 | 92,9 | 99,5 | 100,2 | 99,6 | 102,4 |
| Februar | 101,4 | 102,8 | 101,9 | 100,6 | 101,5 | 100,3 | 102,4 | 102,3 | 92,8 | 100,8 | 100,2 | 100,5 | 102,6 |
| März | 101,5 | 104,6 | 101,8 | 100,5 | 101,6 | 100,4 | 103,5 | 102,3 | 91,3 | 100,1 | 100,2 | 100,1 | 102,9 |
| April | 101,9 | 106,3 | 102,0 | 100,7 | 101,6 | 100,6 | 103,6 | 103,3 | 91,2 | 100,0 | 108,5 | 100,4 | 103,0 |
| Mai | 102,5 | 108,8 | 102,3 | 101,0 | 101,7 | 100,9 | 103,6 | 105,1 | 91,1 | 99,6 | 111,4 | 100,7 | 103,3 |
| Juni | 102,6 | 108,9 | 102,4 | 100,6 | 101,8 | 101,1 | 103,7 | 104,3 | 91,0 | 100,2 | 111,4 | 101,8 | 104,0 |
| Juli | 103,0 | 108,8 | 102,3 | 100,6 | 101,8 | 101,2 | 103,8 | 103,6 | 91,3 | 103,1 | 111,4 | 104,3 | 104,2 |
| August | 102,7 | 106,6 | 102,1 | 100,3 | 102,0 | 101,1 | 104,1 | 103,3 | 91,3 | 102,6 | 111,4 | 104,1 | 104,3 |
| September | 102,6 | 106,4 | 102,3 | 101,4 | 102,1 | 101,3 | 104,1 | 103,1 | 91,3 | 102,1 | 112,4 | 101,3 | 105,1 |
| Oktober | 102,5 | 106,5 | 102,3 | 101,9 | 102,1 | 101,3 | 104,1 | 102,3 | 91,5 | 101,2 | 113,3 | 101,5 | 105,1 |
| November | 102,3 | 106,0 | 102,6 | 102,1 | 101,8 | 101,5 | 104,2 | 101,6 | 91,4 | 101,0 | 113,3 | 101,9 | 105,2 |
| Dezember | 103,3 | 106,5 | 102,6 | 101,5 | 101,7 | 101,6 | 104,1 | 102,2 | 91,4 | 107,4 | 113,3 | 106,6 | 105,2 |
| 2002 Januar | 103,5 | 109,2 | 106,4 | 101,5 | 102,1 | 102,1 | 104,4 | 103,1 | 94,0 | 102,2 | 114,8 | 104,6 | 106,5 |
| Februar | 103,6 | 108,7 | 105,9 | 100,9 | 101,7 | 102,2 | 104,4 | 103,4 | 95,7 | 103,8 | 114,8 | 105,2 | 106,5 |
| März | 103,7 | 107,9 | 105,9 | 101,4 | 101,8 | 102,3 | 104,4 | 104,7 | 95,5 | 103,3 | 114,8 | 105,1 | 106,5 |
| April | 103,5 | 107,7 | 105,9 | 101,4 | 101,8 | 102,1 | 104,4 | 105,8 | 95,6 | 101,1 | 114,8 | 104,1 | 106,6 |
| Mai | 103,6 | 107,7 | 105,9 | 101,2 | 101,8 | 102,0 | 104,9 | 104,8 | 96,1 | 102,2 | 114,8 | 105,4 | 106,7 |
| Juni | 103,5 | 106,6 | 106,0 | 100,9 | 101,7 | 102,0 | 105,1 | 104,8 | 96,2 | 102,3 | 114,8 | 106,5 | 106,8 |
| Juli | 103,9 | 106,1 | 106,0 | 100,5 | 101,9 | 102,1 | 105,0 | 105,3 | 96,4 | 104,6 | 114,8 | 109,0 | 107,0 |
| August | 103,7 | 105,0 | 106,1 | 100,0 | 101,9 | 101,9 | 105,0 | 105,4 | 95,9 | 104,0 | 114,8 | 108,8 | 107,1 |
| September | 103,6 | 104,8 | 106,2 | 101,5 | 102,0 | 102,0 | 105,3 | 105,7 | 95,9 | 103,1 | 114,8 | 105,7 | 107,2 |
| Oktober | 103,6 | 104,3 | 106,1 | 101,8 | 102,3 | 102,0 | 105,1 | 106,0 | 95,9 | 102,0 | 114,8 | 105,8 | 106,9 |
| November | 103,3 | 104,2 | 106,1 | 101,6 | 102,1 | 102,0 | 105,2 | 105,0 | 95,6 | 101,3 | 114,8 | 105,8 | 106,9 |
| Dezember | 104,2 | 104,5 | 106,1 | 100,8 | 102,2 | 102,2 | 105,2 | 105,3 | 95,8 | 107,3 | 114,8 | 110,4 | 106,9 |
| 2003 Januar | 104,2 | 105,7 | 110,4 | 100,5 | 102,7 | 102,2 | 105,2 | 106,9 | 95,5 | 101,8 | 114,8 | 106,3 | 108,0 |
| Februar | 105,0 | 106,6 | 111,6 | 101,0 | 103,2 | 102,3 | 105,2 | 108,4 | 95,9 | 103,7 | 116,2 | 106,9 | 108,7 |
| März | 105,0 | 106,9 | 111,6 | 101,5 | 103,3 | 102,4 | 105,2 | 108,3 | 95,9 | 102,7 | 121,0 | 106,3 | 108,7 |
| April | 104,7 | 107,2 | 111,6 | 101,5 | 102,9 | 102,3 | 105,2 | 107,6 | 96,2 | 102,1 | 121,0 | 106,6 | 108,6 |
| Mai | 104,4 | 107,2 | 111,6 | 101,0 | 102,7 | 102,2 | 104,8 | 106,5 | 96,2 | 101,3 | 121,0 | 106,4 | 109,2 |
| Juni | 104,7 | 107,7 | 112,1 | 100,6 | 102,7 | 102,2 | 104,8 | 107,5 | 96,2 | 102,0 | 121,0 | 107,4 | 109,2 |
| Juli | 104,9 | 106,6 | 112,2 | 99,3 | 102,8 | 102,1 | 104,8 | 107,8 | 96,1 | 103,6 | 121,0 | 109,6 | 109,2 |
| August | 104,8 | 105,7 | 112,1 | 99,3 | 102,5 | 102,2 | 104,6 | 108,6 | 96,0 | 104,0 | 121,0 | 109,8 | 109,2 |
| September | 104,8 | 106,4 | 112,2 | 101,2 | 102,5 | 102,1 | 104,9 | 107,8 | 97,4 | 103,4 | 121,0 | 106,7 | 110,0 |
| Oktober | 104,8 | 106,9 | 112,1 | 102,1 | 102,7 | 102,2 | 105,0 | 107,4 | 97,4 | 102,1 | 121,0 | 106,7 | 110,2 |
| November | 104,6 | 106,9 | 112,1 | 101,9 | 102,7 | 102,1 | 105,2 | 107,3 | 97,0 | 101,1 | 121,0 | 106,2 | 110,1 |
| Dezember | 105,4 | 106,9 | 112,1 | 101,5 | 102,6 | 102,1 | 105,2 | 107,4 | 96,5 | 106,7 | 121,0 | 110,9 | 110,0 |
| 2004 Januar | 105,4 | 107,6 | 111,8 | 100,2 | 102,8 | 102,1 | 125,1 | 107,8 | 96,4 | 100,8 | 121,9 | 106,4 | 110,5 |
| Februar | 105,6 | 107,1 | 111,7 | 99,8 | 102,8 | 102,4 | 125,2 | 107,9 | 96,2 | 102,7 | 121,9 | 107,2 | 110,6 |

Noch: 3. Jahresübersicht - Verbraucherpreisindex
Noch: 3.1 Hauptgruppen

| Jahr Monat | Gesamt- index | Hauptgruppe | | | | | | | | | | |
|---------------|------------------|--|--|----------------------------------|---|--|-----------------------------|---------|---|--|-------------------------|--|
| | | Nah- rungs- mittel und alkohol- freie Getränke | Alkoho- lische Ge- tränke, Tabak- waren | Beklei- dung und Schuhe | Woh- nung, Wasser, Strom, Gas u.a. Brenn- stoffe | Möbel, Apparate, Geräte und Aus- rüstungen für den Haushalt sowie deren Instand- haltung | Gesund- heits- pflege | Verkehr | Nach- richten- über- mitt- lung | Frei- zeit, Unter- haltung und Kultur | Bil- dungs- wesen | Beher- ber- gungs- und Gast- stätten- dienst- leistun- gen |

Basis: JD 2000 = 100

Veränderung gegenüber dem Vorjahresmonat um Prozent

| | | | | | | | | | | | | | | | | |
|---------|-----------|-----|-------|-------|-------|-------|-------|-------|-------|--------|-------|------|-----|-----|---|---|
| 2000 JD | - | - | - | - | - | - | - | - | - | - | - | - | - | - | - | - |
| 2001 JD | 2,3 | 6,2 | 2,2 | 1,0 | 1,7 | 1,0 | 3,6 | 2,8 | - 8,5 | 1,5 | 8,9 | 1,9 | 3,9 | | | |
| 2002 JD | 1,3 | 0,2 | 3,8 | 0,1 | 0,2 | 1,1 | 1,3 | 2,0 | 4,6 | 1,6 | 5,4 | 4,4 | 2,8 | | | |
| 2003 JD | 1,2 | 0,3 | 5,4 | - 0,1 | 0,9 | 0,1 | 0,1 | 2,6 | 0,7 | - 0,2 | 4,6 | 1,0 | 2,3 | | | |
| 2000 | Januar | - | - | - | - | - | - | - | - | - | - | - | - | - | - | - |
| | Februar | - | - | - | - | - | - | - | - | - | - | - | - | - | - | - |
| | März | - | - | - | - | - | - | - | - | - | - | - | - | - | - | - |
| | April | - | - | - | - | - | - | - | - | - | - | - | - | - | - | - |
| | Mai | - | - | - | - | - | - | - | - | - | - | - | - | - | - | - |
| | Juni | - | - | - | - | - | - | - | - | - | - | - | - | - | - | - |
| | Juli | - | - | - | - | - | - | - | - | - | - | - | - | - | - | - |
| | August | - | - | - | - | - | - | - | - | - | - | - | - | - | - | - |
| | September | - | - | - | - | - | - | - | - | - | - | - | - | - | - | - |
| | Oktober | - | - | - | - | - | - | - | - | - | - | - | - | - | - | - |
| | November | - | - | - | - | - | - | - | - | - | - | - | - | - | - | - |
| | Dezember | - | - | - | - | - | - | - | - | - | - | - | - | - | - | - |
| 2001 | Januar | 1,2 | 2,8 | 1,3 | 0,7 | 2,0 | - | 2,5 | 2,2 | - 16,5 | - 0,2 | 2,6 | 0,6 | 3,7 | | |
| | Februar | 1,7 | 2,3 | 2,2 | 1,8 | 2,2 | - | 2,5 | 3,6 | - 13,1 | 0,5 | - | 0,6 | 3,7 | | |
| | März | 1,9 | 5,0 | 2,1 | 0,8 | 2,1 | - | 3,6 | 2,7 | - 12,4 | 0,9 | - | 1,1 | 4,0 | | |
| | April | 2,2 | 5,9 | 2,3 | 0,7 | 1,9 | 0,3 | 3,6 | 4,3 | - 11,5 | 0,7 | 8,3 | 1,2 | 3,7 | | |
| | Mai | 3,0 | 8,0 | 2,6 | 1,2 | 2,1 | 0,9 | 3,6 | 6,5 | - 9,4 | 1,4 | 11,2 | 2,1 | 3,8 | | |
| | Juni | 2,7 | 8,0 | 2,7 | 1,0 | 2,1 | 1,1 | 3,7 | 3,4 | - 7,5 | 0,9 | 11,2 | 2,4 | 4,4 | | |
| | Juli | 2,7 | 8,0 | 2,6 | 1,0 | 2,1 | 1,2 | 3,6 | 2,7 | - 6,6 | 1,9 | 11,2 | 2,1 | 4,0 | | |
| | August | 2,7 | 7,0 | 2,4 | 0,8 | 2,3 | 1,5 | 3,9 | 2,8 | - 4,9 | 1,7 | 11,2 | 2,1 | 3,9 | | |
| | September | 2,4 | 7,3 | 2,1 | 1,0 | 1,5 | 1,6 | 3,5 | 1,8 | - 4,6 | 2,2 | 12,2 | 2,3 | 4,5 | | |
| | Oktober | 2,4 | 7,4 | 2,2 | 1,2 | 1,3 | 1,6 | 3,4 | 2,0 | - 4,1 | 2,4 | 13,1 | 2,3 | 3,9 | | |
| | November | 2,1 | 6,6 | 1,7 | 1,4 | 0,8 | 1,7 | 4,7 | 0,7 | - 4,2 | 2,6 | 13,1 | 3,0 | 3,8 | | |
| | Dezember | 2,0 | 6,0 | 1,7 | 0,7 | 0,6 | 1,5 | 4,6 | 1,2 | - 4,2 | 2,5 | 13,1 | 2,8 | 3,8 | | |
| 2002 | Januar | 2,8 | 7,0 | 5,1 | 0,6 | 1,0 | 2,0 | 2,5 | 2,7 | 1,2 | 2,7 | 14,6 | 5,0 | 4,0 | | |
| | Februar | 2,2 | 5,7 | 3,9 | 0,3 | 0,2 | 1,9 | 2,0 | 1,1 | 3,1 | 3,0 | 14,6 | 4,7 | 3,8 | | |
| | März | 2,2 | 3,2 | 4,0 | 0,9 | 0,2 | 1,9 | 0,9 | 2,3 | 4,6 | 3,2 | 14,6 | 5,0 | 3,5 | | |
| | April | 1,6 | 1,3 | 3,8 | 0,7 | 0,2 | 1,5 | 0,8 | 2,4 | 4,8 | 1,1 | 5,8 | 3,7 | 3,5 | | |
| | Mai | 1,1 | - 1,0 | 3,5 | 0,2 | 0,1 | 1,1 | 1,3 | - 0,3 | 5,5 | 2,6 | 3,1 | 4,7 | 3,3 | | |
| | Juni | 0,9 | - 2,1 | 3,5 | 0,3 | - 0,1 | 0,9 | 1,4 | 0,5 | 5,7 | 2,1 | 3,1 | 4,6 | 2,7 | | |
| | Juli | 0,9 | - 2,5 | 3,6 | - 0,1 | 0,1 | 0,9 | 1,2 | 1,6 | 5,6 | 1,5 | 3,1 | 4,5 | 2,7 | | |
| | August | 1,0 | - 1,5 | 3,9 | - 0,3 | - 0,1 | 0,8 | 0,9 | 2,0 | 5,0 | 1,4 | 3,1 | 4,5 | 2,7 | | |
| | September | 1,0 | - 1,5 | 3,8 | 0,1 | - 0,1 | 0,7 | 1,2 | 2,5 | 5,0 | 1,0 | 2,1 | 4,3 | 2,0 | | |
| | Oktober | 1,1 | - 2,1 | 3,7 | - 0,1 | 0,2 | 0,7 | 1,0 | 3,6 | 4,8 | 0,8 | 1,3 | 4,2 | 1,7 | | |
| | November | 1,0 | - 1,7 | 3,4 | - 0,5 | 0,3 | 0,5 | 1,0 | 3,3 | 4,6 | 0,3 | 1,3 | 3,8 | 1,6 | | |
| | Dezember | 0,9 | - 1,9 | 3,4 | - 0,7 | 0,5 | 0,6 | 1,1 | 3,0 | 4,8 | - 0,1 | 1,3 | 3,6 | 1,6 | | |
| 2003 | Januar | 0,7 | - 3,2 | 3,8 | - 1,0 | 0,6 | 0,1 | 0,8 | 3,7 | 1,6 | - 0,4 | - | 1,6 | 1,4 | | |
| | Februar | 1,4 | - 1,9 | 5,4 | 0,1 | 1,5 | 0,1 | 0,8 | 4,8 | 0,2 | - 0,1 | 1,2 | 1,6 | 2,1 | | |
| | März | 1,3 | - 0,9 | 5,4 | 0,1 | 1,5 | 0,1 | 0,8 | 3,4 | 0,4 | - 0,6 | 5,4 | 1,1 | 2,1 | | |
| | April | 1,2 | - 0,5 | 5,4 | 0,1 | 1,1 | 0,2 | 0,8 | 1,7 | 0,6 | 1,0 | 5,4 | 2,4 | 1,9 | | |
| | Mai | 0,8 | - 0,5 | 5,4 | - 0,2 | 0,9 | 0,2 | - 0,1 | 1,6 | 0,1 | - 0,9 | 5,4 | 0,9 | 2,3 | | |
| | Juni | 1,2 | 1,0 | 5,8 | - 0,3 | 1,0 | 0,2 | - 0,3 | 2,6 | - | - 0,3 | 5,4 | 0,8 | 2,2 | | |
| | Juli | 1,0 | 0,5 | 5,8 | - 1,2 | 0,9 | - | - 0,2 | 2,4 | - 0,3 | - 1,0 | 5,4 | 0,6 | 2,1 | | |
| | August | 1,1 | 0,7 | 5,7 | - 0,7 | 0,6 | 0,3 | - 0,4 | 3,0 | 0,1 | - | 5,4 | 0,9 | 2,0 | | |
| | September | 1,2 | 1,5 | 5,6 | - 0,3 | 0,5 | 0,1 | - 0,4 | 2,0 | 1,6 | 0,3 | 5,4 | 0,9 | 2,6 | | |
| | Oktober | 1,2 | 2,5 | 5,7 | 0,3 | 0,4 | 0,2 | - 0,1 | 1,3 | 1,6 | 0,1 | 5,4 | 0,9 | 3,1 | | |
| | November | 1,3 | 2,6 | 5,7 | 0,3 | 0,6 | 0,1 | - | 2,2 | 1,5 | - 0,2 | 5,4 | 0,4 | 3,0 | | |
| | Dezember | 1,2 | 2,3 | 5,7 | 0,7 | 0,4 | - 0,1 | - | 2,0 | 0,7 | - 0,6 | 5,4 | 0,5 | 2,9 | | |
| 2004 | Januar | 1,2 | 1,8 | 1,3 | - 0,3 | 0,1 | - 0,1 | 18,9 | 0,8 | 0,9 | - 1,0 | 6,2 | 0,1 | 2,3 | | |
| | Februar | 0,6 | 0,5 | 0,1 | - 1,2 | - 0,4 | 0,1 | 19,0 | - 0,5 | 0,3 | - 1,0 | 4,9 | 0,3 | 1,7 | | |

Noch: 3. Jahresübersicht - Verbraucherpreisindex
3.2 Wohnungsmieten

| Jahr Monat | Index Wohnungs- mieten einschl. Nebenkosten | Wohnungs- netto- mieten | Wohnungsnebenkosten | | | | |
|-------------------------------|---|-------------------------------|---------------------|-----------------------|-------------------------|-----------------|---------------------------------|
| | | | zusammen | davon | | | |
| | | | | Wasser- versorgung | Abwasser- entsorgung | Müll- abfuhr | Andere Dienst- leistungen |
| Basis: JD 2000 = 100 | | | | | | | |
| Wägungsanteile in Promille | 244,15 | 212,17 | 31,98 | 10,78 | 8,98 | 6,52 | 5,70 |
| 2000 JD | 100,0 | 100,0 | 100,0 | 100,0 | 100,0 | 100,0 | 100,0 |
| 2001 JD | 100,1 | 99,8 | 102,0 | 101,7 | 103,0 | 101,6 | 101,2 |
| 2002 JD | 100,5 | 100,1 | 102,9 | 102,9 | 103,2 | 102,9 | 102,7 |
| 2003 JD | 100,6 | 100,1 | 104,2 | 103,4 | 104,0 | 103,0 | 107,3 |
| 2000 Januar | 100,3 | 100,4 | 99,5 | 100,5 | 98,0 | 100,0 | 99,5 |
| Februar | 100,3 | 100,4 | 99,7 | 100,5 | 98,0 | 100,0 | 100,3 |
| März | 100,3 | 100,4 | 99,7 | 100,5 | 98,0 | 100,0 | 100,4 |
| April | 100,5 | 100,5 | 100,2 | 99,5 | 100,9 | 100,0 | 100,4 |
| Mai | 100,2 | 100,2 | 100,2 | 99,5 | 100,9 | 100,0 | 100,4 |
| Juni | 100,2 | 100,2 | 100,2 | 99,5 | 100,9 | 100,0 | 100,4 |
| Juli | 99,9 | 99,8 | 100,2 | 99,5 | 100,9 | 100,0 | 100,4 |
| August | 99,5 | 99,5 | 99,6 | 99,5 | 99,2 | 100,0 | 99,7 |
| September | 99,6 | 99,5 | 100,2 | 100,1 | 100,9 | 100,0 | 99,7 |
| Oktober | 99,7 | 99,6 | 100,2 | 100,1 | 100,9 | 100,0 | 99,7 |
| November | 99,7 | 99,7 | 100,2 | 100,1 | 100,9 | 100,0 | 99,7 |
| Dezember | 99,7 | 99,7 | 100,2 | 100,1 | 100,9 | 100,0 | 99,7 |
| 2001 Januar | 99,9 | 99,7 | 101,5 | 101,3 | 102,8 | 100,7 | 100,5 |
| Februar | 100,0 | 99,8 | 101,5 | 101,3 | 102,8 | 100,7 | 100,5 |
| März | 100,0 | 99,8 | 101,6 | 101,3 | 102,8 | 100,7 | 101,4 |
| April | 99,9 | 99,6 | 101,7 | 101,3 | 102,8 | 101,3 | 101,4 |
| Mai | 100,0 | 99,6 | 102,1 | 102,3 | 102,8 | 101,3 | 101,4 |
| Juni | 100,1 | 99,7 | 102,1 | 102,3 | 102,8 | 101,3 | 101,5 |
| Juli | 100,1 | 99,8 | 102,1 | 102,3 | 102,8 | 101,3 | 101,5 |
| August | 100,2 | 99,9 | 102,2 | 102,0 | 102,8 | 102,4 | 101,5 |
| September | 100,2 | 99,9 | 102,2 | 101,7 | 103,3 | 102,4 | 101,2 |
| Oktober | 100,4 | 100,1 | 102,2 | 101,7 | 103,3 | 102,4 | 101,2 |
| November | 100,4 | 100,1 | 102,2 | 101,7 | 103,3 | 102,4 | 101,2 |
| Dezember | 100,4 | 100,1 | 102,2 | 101,7 | 103,3 | 102,4 | 101,2 |
| 2002 Januar | 100,6 | 100,4 | 102,0 | 101,8 | 102,2 | 102,8 | 101,4 |
| Februar | 100,3 | 100,0 | 102,1 | 101,8 | 102,2 | 102,7 | 102,0 |
| März | 100,3 | 100,0 | 102,1 | 101,8 | 102,2 | 102,7 | 102,0 |
| April | 100,2 | 99,9 | 102,4 | 101,8 | 103,2 | 102,7 | 102,0 |
| Mai | 100,2 | 99,9 | 102,4 | 101,8 | 103,2 | 102,7 | 102,0 |
| Juni | 100,3 | 99,9 | 102,7 | 101,8 | 103,2 | 103,0 | 103,3 |
| Juli | 100,5 | 100,0 | 103,6 | 103,9 | 103,7 | 103,0 | 103,3 |
| August | 100,5 | 100,0 | 103,6 | 103,9 | 103,7 | 103,0 | 103,3 |
| September | 100,5 | 100,0 | 103,6 | 103,9 | 103,7 | 103,0 | 103,3 |
| Oktober | 100,8 | 100,4 | 103,6 | 104,0 | 103,7 | 103,0 | 103,3 |
| November | 100,8 | 100,4 | 103,6 | 104,0 | 103,7 | 103,0 | 103,3 |
| Dezember | 100,8 | 100,4 | 103,6 | 104,0 | 103,7 | 103,0 | 103,3 |
| 2003 Januar | 100,9 | 100,4 | 104,2 | 103,8 | 103,7 | 103,0 | 107,0 |
| Februar | 100,9 | 100,4 | 104,2 | 104,0 | 103,7 | 103,0 | 107,0 |
| März | 100,9 | 100,4 | 104,0 | 103,3 | 103,7 | 103,0 | 107,0 |
| April | 100,8 | 100,3 | 104,0 | 103,3 | 103,7 | 103,0 | 107,0 |
| Mai | 100,8 | 100,3 | 104,0 | 103,3 | 103,7 | 103,0 | 107,0 |
| Juni | 100,8 | 100,3 | 104,0 | 103,3 | 103,7 | 103,0 | 107,0 |
| Juli | 100,8 | 100,3 | 104,1 | 103,3 | 103,7 | 103,0 | 107,5 |
| August | 100,3 | 99,7 | 104,1 | 103,3 | 103,7 | 103,0 | 107,5 |
| September | 100,3 | 99,7 | 104,1 | 103,3 | 103,7 | 103,0 | 107,5 |
| Oktober | 100,4 | 99,8 | 104,4 | 103,3 | 104,7 | 103,0 | 107,5 |
| November | 100,4 | 99,8 | 104,4 | 103,3 | 104,7 | 103,0 | 107,5 |
| Dezember | 100,4 | 99,8 | 104,4 | 103,3 | 104,7 | 103,0 | 107,5 |
| 2004 Januar | 100,4 | 99,8 | 104,1 | 103,5 | 102,7 | 103,9 | 107,5 |
| Februar | 100,4 | 99,8 | 104,0 | 103,4 | 102,7 | 103,9 | 107,5 |

Noch: 3. Jahresübersicht - Verbraucherpreisindex
Noch: 3.2 Wohnungsmieten

| Jahr Monat | Index Wohnungs- mieten einschl. Nebenkosten | Wohnungs- netto- mieten | Wohnungsnebenkosten | | | | |
|---------------|---|-------------------------------|---------------------|-----------------------|-------------------------|-----------------|---------------------------------|
| | | | zusammen | davon | | | |
| | | | | Wasser- versorgung | Abwasser- entsorgung | Müll- abfuhr | Andere Dienst- leistungen |

Basis: JD 2000 = 100

Veränderung gegenüber dem Vorjahresmonat um Prozent

| | | | | | | | | |
|-----------|-------|-------|-------|-------|-------|-----|-----|-----|
| 2000 JD | - | - | - | - | - | - | - | - |
| 2001 JD | 0,1 | - 0,2 | 2,0 | 1,7 | 3,0 | 1,6 | 1,2 | 1,2 |
| 2002 JD | 0,4 | 0,3 | 0,9 | 1,2 | 0,2 | 1,3 | 1,5 | 1,5 |
| 2003 JD | 0,1 | - | 1,3 | 0,5 | 0,8 | 0,1 | 4,5 | 4,5 |
| 2000 | | | | | | | | |
| Januar | - | - | - | - | - | - | - | - |
| Februar | - | - | - | - | - | - | - | - |
| März | - | - | - | - | - | - | - | - |
| April | - | - | - | - | - | - | - | - |
| Mai | - | - | - | - | - | - | - | - |
| Juni | - | - | - | - | - | - | - | - |
| Juli | - | - | - | - | - | - | - | - |
| August | - | - | - | - | - | - | - | - |
| September | - | - | - | - | - | - | - | - |
| Oktober | - | - | - | - | - | - | - | - |
| November | - | - | - | - | - | - | - | - |
| Dezember | - | - | - | - | - | - | - | - |
| 2001 | | | | | | | | |
| Januar | - 0,4 | - 0,7 | 2,0 | 0,8 | 4,9 | 0,7 | 1,0 | 1,0 |
| Februar | - 0,3 | - 0,6 | 1,8 | 0,8 | 4,9 | 0,7 | 0,2 | 0,2 |
| März | - 0,3 | - 0,6 | 1,9 | 0,8 | 4,9 | 0,7 | 1,0 | 1,0 |
| April | - 0,6 | - 0,9 | 1,5 | 1,8 | 1,9 | 1,3 | 1,0 | 1,0 |
| Mai | - 0,2 | - 0,6 | 1,9 | 2,8 | 1,9 | 1,3 | 1,0 | 1,0 |
| Juni | - 0,1 | - 0,5 | 1,9 | 2,8 | 1,9 | 1,3 | 1,1 | 1,1 |
| Juli | 0,2 | - | 1,9 | 2,8 | 1,9 | 1,3 | 1,1 | 1,1 |
| August | 0,7 | 0,4 | 2,6 | 2,5 | 3,6 | 2,4 | 1,8 | 1,8 |
| September | 0,6 | 0,4 | 2,0 | 1,6 | 2,4 | 2,4 | 1,5 | 1,5 |
| Oktober | 0,7 | 0,5 | 2,0 | 1,6 | 2,4 | 2,4 | 1,5 | 1,5 |
| November | 0,7 | 0,4 | 2,0 | 1,6 | 2,4 | 2,4 | 1,5 | 1,5 |
| Dezember | 0,7 | 0,4 | 2,0 | 1,6 | 2,4 | 2,4 | 1,5 | 1,5 |
| 2002 | | | | | | | | |
| Januar | 0,7 | 0,7 | 0,5 | 0,5 | - 0,6 | 2,1 | 0,9 | 0,9 |
| Februar | 0,3 | 0,2 | 0,6 | 0,5 | - 0,6 | 2,0 | 1,5 | 1,5 |
| März | 0,3 | 0,2 | 0,5 | 0,5 | - 0,6 | 2,0 | 0,6 | 0,6 |
| April | 0,3 | 0,3 | 0,7 | 0,5 | 0,4 | 1,4 | 0,6 | 0,6 |
| Mai | 0,2 | 0,3 | 0,3 | - 0,5 | 0,4 | 1,4 | 0,6 | 0,6 |
| Juni | 0,2 | 0,2 | 0,6 | - 0,5 | 0,4 | 1,7 | 1,8 | 1,8 |
| Juli | 0,4 | 0,2 | 1,5 | 1,6 | 0,9 | 1,7 | 1,8 | 1,8 |
| August | 0,3 | 0,1 | 1,4 | 1,9 | 0,9 | 0,6 | 1,8 | 1,8 |
| September | 0,3 | 0,1 | 1,4 | 2,2 | 0,4 | 0,6 | 2,1 | 2,1 |
| Oktober | 0,4 | 0,3 | 1,4 | 2,3 | 0,4 | 0,6 | 2,1 | 2,1 |
| November | 0,4 | 0,3 | 1,4 | 2,3 | 0,4 | 0,6 | 2,1 | 2,1 |
| Dezember | 0,4 | 0,3 | 1,4 | 2,3 | 0,4 | 0,6 | 2,1 | 2,1 |
| 2003 | | | | | | | | |
| Januar | 0,3 | - | 2,2 | 2,0 | 1,5 | 0,2 | 5,5 | 5,5 |
| Februar | 0,6 | 0,4 | 2,1 | 2,2 | 1,5 | 0,3 | 4,9 | 4,9 |
| März | 0,6 | 0,4 | 1,9 | 1,5 | 1,5 | 0,3 | 4,9 | 4,9 |
| April | 0,6 | 0,4 | 1,6 | 1,5 | 0,5 | 0,3 | 4,9 | 4,9 |
| Mai | 0,6 | 0,4 | 1,6 | 1,5 | 0,5 | 0,3 | 4,9 | 4,9 |
| Juni | 0,5 | 0,4 | 1,3 | 1,5 | 0,5 | - | 3,6 | 3,6 |
| Juli | 0,3 | 0,3 | 0,5 | - 0,6 | - | - | 4,1 | 4,1 |
| August | - 0,2 | - 0,3 | 0,5 | - 0,6 | - | - | 4,1 | 4,1 |
| September | - 0,2 | - 0,3 | 0,5 | - 0,6 | - | - | 4,1 | 4,1 |
| Oktober | - 0,4 | - 0,6 | 0,8 | - 0,7 | 1,0 | - | 4,1 | 4,1 |
| November | - 0,4 | - 0,6 | 0,8 | - 0,7 | 1,0 | - | 4,1 | 4,1 |
| Dezember | - 0,4 | - 0,6 | 0,8 | - 0,7 | 1,0 | - | 4,1 | 4,1 |
| 2004 | | | | | | | | |
| Januar | - 0,5 | - 0,6 | - 0,1 | - 0,3 | - 1,0 | 0,9 | 0,5 | 0,5 |
| Februar | - 0,5 | - 0,6 | - 0,2 | - 0,6 | - 1,0 | 0,9 | 0,5 | 0,5 |

Noch: 3. Jahresübersicht - Verbraucherpreisindex
Noch: 3.2 Wohnungsmieten

| Jahr Monat | Index Wohnungs- mieten einschl. Nebenkosten | Wohnungs- netto- mieten | Wohnungsnebenkosten | | | | |
|---------------|---|-------------------------------|---------------------|-----------------------|-------------------------|-----------------|---------------------------------|
| | | | zusammen | davon | | | |
| | | | | Wasser- versorgung | Abwasser- entsorgung | Müll- abfuhr | Andere Dienst- leistungen |

Basis: JD 2000 = 100

Veränderung gegenüber dem Vormonat um Prozent

| | | | | | | | | |
|------|-----------|-------|-------|-------|-------|-------|-------|-------|
| 2000 | Januar | . | . | . | . | . | . | . |
| | Februar | - | - | 0,2 | - | - | - | 0,8 |
| | März | - | - | - | - | - | - | 0,1 |
| | April | 0,2 | 0,1 | 0,5 | - 1,0 | 3,0 | - | - |
| | Mai | - 0,3 | - 0,3 | - | - | - | - | - |
| | Juni | - | - | - | - | - | - | - |
| | Juli | - 0,3 | - 0,4 | - | - | - | - | - |
| | August | - 0,4 | - 0,3 | - 0,6 | - | - 1,7 | - | - 0,7 |
| | September | 0,1 | - | 0,6 | 0,6 | 1,7 | - | - |
| | Oktober | 0,1 | 0,1 | - | - | - | - | - |
| | November | - | 0,1 | - | - | - | - | - |
| | Dezember | - | - | - | - | - | - | - |
| 2001 | Januar | 0,2 | - | 1,3 | 1,2 | 1,9 | 0,7 | 0,8 |
| | Februar | 0,1 | 0,1 | - | - | - | - | - |
| | März | - | - | 0,1 | - | - | - | 0,9 |
| | April | - 0,1 | - 0,2 | 0,1 | - | - | 0,6 | - |
| | Mai | 0,1 | - | 0,4 | 1,0 | - | - | - |
| | Juni | 0,1 | 0,1 | - | - | - | - | 0,1 |
| | Juli | - | 0,1 | - | - | - | - | - |
| | August | 0,1 | 0,1 | 0,1 | - 0,3 | - | 1,1 | - |
| | September | - | - | - | - 0,3 | 0,5 | - | - 0,3 |
| | Oktober | 0,2 | 0,2 | - | - | - | - | - |
| | November | - | - | - | - | - | - | - |
| | Dezember | - | - | - | - | - | - | - |
| 2002 | Januar | 0,2 | 0,3 | - 0,2 | 0,1 | - 1,1 | 0,4 | 0,2 |
| | Februar | - 0,3 | - 0,4 | 0,1 | - | - | - 0,1 | 0,6 |
| | März | - | - | - | - | - | - | - |
| | April | - 0,1 | - 0,1 | 0,3 | - | 1,0 | - | - |
| | Mai | - | - | - | - | - | - | - |
| | Juni | 0,1 | - | 0,3 | - | - | 0,3 | 1,3 |
| | Juli | 0,2 | 0,1 | 0,9 | 2,1 | 0,5 | - | - |
| | August | - | - | - | - | - | - | - |
| | September | - | - | - | - | - | - | - |
| | Oktober | 0,3 | 0,4 | - | 0,1 | - | - | - |
| | November | - | - | - | - | - | - | - |
| | Dezember | - | - | - | - | - | - | - |
| 2003 | Januar | 0,1 | - | 0,6 | - 0,2 | - | - | 3,6 |
| | Februar | - | - | - | 0,2 | - | - | - |
| | März | - | - | - 0,2 | - 0,7 | - | - | - |
| | April | - 0,1 | - 0,1 | - | - | - | - | - |
| | Mai | - | - | - | - | - | - | - |
| | Juni | - | - | - | - | - | - | - |
| | Juli | - | - | 0,1 | - | - | - | 0,5 |
| | August | - 0,5 | - 0,6 | - | - | - | - | - |
| | September | - | - | - | - | - | - | - |
| | Oktober | 0,1 | 0,1 | 0,3 | - | 1,0 | - | - |
| | November | - | - | - | - | - | - | - |
| | Dezember | - | - | - | - | - | - | - |
| 2004 | Januar | - | - | - 0,3 | 0,2 | - 1,9 | 0,9 | - |
| | Februar | - | - | - 0,1 | - 0,1 | - | - | - |

Noch: 3. Jahresübersicht - Verbraucherpreisindex
3.3 Strom, Gas und andere Brennstoffe

| Jahr Monat | Index Strom, Gas und andere Brennstoffe | Davon | | | | | |
|-------------------------------|--|-------|-------|--------|----------------------|------------------------------|-------|
| | | Strom | Gas | Heizöl | feste Brennstoffe | Zentralheizung, Fernwärme | |
| Basis: JD 2000 = 100 | | | | | | | |
| Wägungsanteile in Promille | 47,02 | 18,65 | 9,41 | 7,90 | 0,69 | 10,37 | |
| 2000 JD | 100,0 | 100,0 | 100,0 | 100,0 | 100,0 | 100,0 | |
| 2001 JD | 110,4 | 105,4 | 123,4 | 96,4 | 101,5 | 118,9 | |
| 2002 JD | 109,7 | 111,2 | 117,9 | 85,7 | 104,8 | 118,0 | |
| 2003 JD | 113,9 | 117,4 | 123,4 | 89,9 | 106,9 | 118,0 | |
| 2000 | Januar | 92,8 | 99,8 | 89,9 | 80,5 | 99,6 | 92,0 |
| | Februar | 94,1 | 99,7 | 89,9 | 86,1 | 99,8 | 93,3 |
| | März | 95,2 | 99,7 | 91,6 | 89,4 | 99,8 | 94,5 |
| | April | 95,5 | 99,5 | 95,4 | 85,5 | 98,7 | 96,0 |
| | Mai | 96,2 | 99,5 | 95,4 | 87,7 | 99,8 | 97,1 |
| | Juni | 96,9 | 99,5 | 95,4 | 90,7 | 99,4 | 98,4 |
| | Juli | 99,1 | 99,5 | 101,5 | 94,0 | 99,5 | 100,0 |
| | August | 100,4 | 99,5 | 104,4 | 96,6 | 99,9 | 101,4 |
| | September | 106,2 | 99,5 | 105,3 | 127,2 | 100,6 | 103,5 |
| | Oktober | 107,1 | 100,5 | 107,5 | 124,3 | 101,0 | 105,7 |
| | November | 108,1 | 101,6 | 111,1 | 120,5 | 100,5 | 108,0 |
| | Dezember | 108,2 | 101,6 | 112,1 | 117,5 | 101,0 | 110,1 |
| 2001 | Januar | 107,6 | 103,3 | 115,5 | 102,9 | 100,6 | 112,0 |
| | Februar | 110,0 | 105,5 | 124,5 | 99,7 | 100,8 | 113,6 |
| | März | 110,3 | 105,5 | 125,4 | 98,5 | 100,8 | 115,1 |
| | April | 111,0 | 105,5 | 126,2 | 99,3 | 100,4 | 116,6 |
| | Mai | 111,0 | 106,0 | 126,3 | 96,5 | 100,7 | 118,0 |
| | Juni | 111,2 | 106,0 | 124,5 | 98,1 | 100,1 | 119,4 |
| | Juli | 111,1 | 106,0 | 124,1 | 96,1 | 99,5 | 120,6 |
| | August | 111,5 | 105,5 | 125,0 | 97,0 | 101,5 | 121,9 |
| | September | 112,2 | 105,5 | 125,1 | 99,2 | 103,0 | 122,9 |
| | Oktober | 111,1 | 105,5 | 122,7 | 95,9 | 103,1 | 122,7 |
| | November | 109,4 | 105,5 | 120,7 | 88,7 | 103,7 | 122,1 |
| | Dezember | 108,6 | 105,5 | 120,7 | 84,8 | 103,6 | 121,6 |
| 2002 | Januar | 110,1 | 111,2 | 118,8 | 82,7 | 106,4 | 121,2 |
| | Februar | 109,2 | 111,2 | 118,8 | 78,3 | 104,9 | 120,7 |
| | März | 109,8 | 111,2 | 118,7 | 82,7 | 104,7 | 120,1 |
| | April | 110,4 | 111,2 | 118,4 | 87,1 | 104,1 | 119,6 |
| | Mai | 110,1 | 111,2 | 118,4 | 85,9 | 105,0 | 119,2 |
| | Juni | 109,3 | 111,2 | 118,0 | 82,5 | 104,8 | 118,6 |
| | Juli | 109,3 | 111,2 | 117,7 | 84,6 | 104,8 | 117,6 |
| | August | 109,3 | 111,2 | 117,7 | 85,1 | 104,9 | 116,9 |
| | September | 109,8 | 111,2 | 117,2 | 90,0 | 104,3 | 116,2 |
| | Oktober | 110,1 | 111,2 | 116,9 | 92,7 | 103,8 | 115,6 |
| | November | 109,1 | 111,2 | 116,9 | 87,0 | 105,0 | 115,4 |
| | Dezember | 109,5 | 111,2 | 116,9 | 89,4 | 105,3 | 115,1 |
| 2003 | Januar | 112,7 | 115,8 | 120,6 | 93,1 | 105,8 | 115,4 |
| | Februar | 115,2 | 117,5 | 121,4 | 102,3 | 105,5 | 116,0 |
| | März | 116,4 | 117,5 | 121,4 | 108,3 | 105,7 | 116,8 |
| | April | 113,9 | 117,5 | 121,7 | 91,5 | 107,0 | 117,7 |
| | Mai | 112,3 | 117,5 | 121,7 | 82,2 | 106,6 | 117,9 |
| | Juni | 112,6 | 117,5 | 121,8 | 83,5 | 106,7 | 118,0 |
| | Juli | 113,1 | 117,5 | 123,5 | 84,3 | 106,7 | 118,2 |
| | August | 113,7 | 117,5 | 124,9 | 85,7 | 106,6 | 118,6 |
| | September | 113,6 | 117,5 | 125,6 | 83,9 | 107,6 | 118,9 |
| | Oktober | 114,6 | 117,5 | 125,9 | 89,4 | 108,0 | 119,0 |
| | November | 114,5 | 117,5 | 125,9 | 88,2 | 108,3 | 119,3 |
| | Dezember | 114,3 | 117,5 | 125,8 | 86,3 | 108,7 | 119,8 |
| 2004 | Januar | 115,4 | 120,9 | 122,8 | 88,1 | 108,3 | 120,2 |
| | Februar | 115,2 | 122,3 | 122,8 | 83,6 | 109,9 | 120,0 |

Noch: 3. Jahresübersicht - Verbraucherpreisindex
 Noch: 3.3 Strom, Gas und andere Brennstoffe

| Jahr Monat | Index Strom, Gas und andere Brennstoffe | Davon | | | | |
|---|--|-------|-------|--------|----------------------|------------------------------|
| | | Strom | Gas | Heizöl | feste Brennstoffe | Zentralheizung, Fernwärme |
| Basis: JD 2000 = 100 | | | | | | |
| Veränderung gegenüber dem Vorjahresmonat um Prozent | | | | | | |
| 2000 JD | . | . | . | . | . | . |
| 2001 JD | 10,4 | 5,4 | 23,4 | - 3,6 | 1,5 | 18,9 |
| 2002 JD | - 0,6 | 5,5 | - 4,5 | - 11,1 | 3,3 | - 0,8 |
| 2003 JD | 3,8 | 5,6 | 4,7 | 4,9 | 2,0 | - |
| 2000 Januar | - | - | - | - | - | - |
| 2000 Februar | - | - | - | - | - | - |
| 2000 März | - | - | - | - | - | - |
| 2000 April | - | - | - | - | - | - |
| 2000 Mai | - | - | - | - | - | - |
| 2000 Juni | - | - | - | - | - | - |
| 2000 Juli | - | - | - | - | - | - |
| 2000 August | - | - | - | - | - | - |
| 2000 September | - | - | - | - | - | - |
| 2000 Oktober | - | - | - | - | - | - |
| 2000 November | - | - | - | - | - | - |
| 2000 Dezember | - | - | - | - | - | - |
| 2001 Januar | 15,9 | 3,5 | 28,5 | 27,8 | 1,0 | 21,7 |
| 2001 Februar | 16,9 | 5,8 | 38,5 | 15,8 | 1,0 | 21,8 |
| 2001 März | 15,9 | 5,8 | 36,9 | 10,2 | 1,0 | 21,8 |
| 2001 April | 16,2 | 6,0 | 32,3 | 16,1 | 1,7 | 21,5 |
| 2001 Mai | 15,4 | 6,5 | 32,4 | 10,0 | 0,9 | 21,5 |
| 2001 Juni | 14,8 | 6,5 | 30,5 | 8,2 | 0,7 | 21,3 |
| 2001 Juli | 12,1 | 6,5 | 22,3 | 2,2 | - | 20,6 |
| 2001 August | 11,1 | 6,0 | 19,7 | 0,4 | 1,6 | 20,2 |
| 2001 September | 5,6 | 6,0 | 18,8 | - 22,0 | 2,4 | 18,7 |
| 2001 Oktober | 3,7 | 5,0 | 14,1 | - 22,8 | 2,1 | 16,1 |
| 2001 November | 1,2 | 3,8 | 8,6 | - 26,4 | 3,2 | 13,1 |
| 2001 Dezember | 0,4 | 3,8 | 7,7 | - 27,8 | 2,6 | 10,4 |
| 2002 Januar | 2,3 | 7,6 | 2,9 | - 19,6 | 5,8 | 8,2 |
| 2002 Februar | - 0,7 | 5,4 | - 4,6 | - 21,5 | 4,1 | 6,3 |
| 2002 März | - 0,5 | 5,4 | - 5,3 | - 16,0 | 3,9 | 4,3 |
| 2002 April | - 0,5 | 5,4 | - 6,2 | - 12,3 | 3,7 | 2,6 |
| 2002 Mai | - 0,8 | 4,9 | - 6,3 | - 11,0 | 4,3 | 1,0 |
| 2002 Juni | - 1,7 | 4,9 | - 5,2 | - 15,9 | 4,7 | - 0,7 |
| 2002 Juli | - 1,6 | 4,9 | - 5,2 | - 12,0 | 5,3 | - 2,5 |
| 2002 August | - 2,0 | 5,4 | - 5,8 | - 12,3 | 3,3 | - 4,1 |
| 2002 September | - 2,1 | 5,4 | - 6,3 | - 9,3 | 1,3 | - 5,5 |
| 2002 Oktober | - 0,9 | 5,4 | - 4,7 | - 3,3 | 0,7 | - 5,8 |
| 2002 November | - 0,3 | 5,4 | - 3,1 | - 1,9 | 1,3 | - 5,5 |
| 2002 Dezember | 0,8 | 5,4 | - 3,1 | 5,4 | 1,6 | - 5,3 |
| 2003 Januar | 2,4 | 4,1 | 1,5 | 12,6 | - 0,6 | - 4,8 |
| 2003 Februar | 5,5 | 5,7 | 2,2 | 30,7 | 0,6 | - 3,9 |
| 2003 März | 6,0 | 5,7 | 2,3 | 31,0 | 1,0 | - 2,7 |
| 2003 April | 3,2 | 5,7 | 2,8 | 5,1 | 2,8 | - 1,6 |
| 2003 Mai | 2,0 | 5,7 | 2,8 | - 4,3 | 1,5 | - 1,1 |
| 2003 Juni | 3,0 | 5,7 | 3,2 | 1,2 | 1,8 | - 0,5 |
| 2003 Juli | 3,5 | 5,7 | 4,9 | - 0,4 | 1,8 | 0,5 |
| 2003 August | 4,0 | 5,7 | 6,1 | 0,7 | 1,6 | 1,5 |
| 2003 September | 3,5 | 5,7 | 7,2 | - 6,8 | 3,2 | 2,3 |
| 2003 Oktober | 4,1 | 5,7 | 7,7 | - 3,6 | 4,0 | 2,9 |
| 2003 November | 4,9 | 5,7 | 7,7 | 1,4 | 3,1 | 3,4 |
| 2003 Dezember | 4,4 | 5,7 | 7,6 | - 3,5 | 3,2 | 4,1 |
| 2004 Januar | 2,4 | 4,4 | 1,8 | - 5,4 | 2,4 | 4,2 |
| 2004 Februar | - | 4,1 | 1,2 | - 18,3 | 4,2 | 3,4 |

Noch: 3. Jahresübersicht - Verbraucherpreisindex
 Noch: 3.3 Strom, Gas und andere Brennstoffe

| Jahr Monat | Index Strom, Gas und andere Brennstoffe | Davon | | | | |
|---|--|-------|-------|--------|-----------------------|------------------------------|
| | | Strom | Gas | Heizöl | festes Brennstoffe | Zentralheizung, Fernwärme |
| Basis: JD 2000 = 100 | | | | | | |
| Veränderung gegenüber dem Vormonat um Prozent | | | | | | |
| 2000 | Januar | - | - | - | - | - |
| | Februar | 1,4 | - 0,1 | - | 7,0 | 0,2 |
| | März | 1,2 | - | 1,9 | 3,8 | - |
| | April | 0,3 | - 0,2 | 4,1 | - 4,4 | - 1,1 |
| | Mai | 0,7 | - | - | 2,6 | 1,1 |
| | Juni | 0,7 | - | - | 3,4 | - 0,4 |
| | Juli | 2,3 | - | 6,4 | 3,6 | 0,1 |
| | August | 1,3 | - | 2,9 | 2,8 | 0,4 |
| | September | 5,8 | - | 0,9 | 31,7 | 0,7 |
| | Oktober | 0,8 | 1,0 | 2,1 | - 2,3 | 0,4 |
| | November | 0,9 | 1,1 | 3,3 | - 3,1 | - 0,5 |
| | Dezember | 0,1 | - | 0,9 | - 2,5 | 0,5 |
| 2001 | Januar | - 0,6 | 1,7 | 3,0 | - 12,4 | - 0,4 |
| | Februar | 2,2 | 2,1 | 7,8 | - 3,1 | 0,2 |
| | März | 0,3 | - | 0,7 | - 1,2 | - |
| | April | 0,6 | - | 0,6 | 0,8 | - 0,4 |
| | Mai | - | 0,5 | 0,1 | - 2,8 | 0,3 |
| | Juni | 0,2 | - | - 1,4 | 1,7 | - 0,6 |
| | Juli | - 0,1 | - | - 0,3 | - 2,0 | - 0,6 |
| | August | 0,4 | - 0,5 | 0,7 | 0,9 | 2,0 |
| | September | 0,6 | - | 0,1 | 2,3 | 1,5 |
| | Oktober | - 1,0 | - | - 1,9 | - 3,3 | 0,1 |
| | November | - 1,5 | - | - 1,6 | - 7,5 | 0,6 |
| | Dezember | - 0,7 | - | - | - 4,4 | - 0,4 |
| 2002 | Januar | 1,4 | 5,4 | - 1,6 | - 2,5 | 2,7 |
| | Februar | - 0,8 | - | - | - 5,3 | - 1,4 |
| | März | 0,5 | - | - 0,1 | 5,6 | - 0,2 |
| | April | 0,5 | - | - 0,3 | 5,3 | - 0,6 |
| | Mai | - 0,3 | - | - | - 1,4 | 0,9 |
| | Juni | - 0,7 | - | - 0,3 | - 4,0 | - 0,2 |
| | Juli | - | - | - 0,3 | 2,5 | - |
| | August | - | - | - | 0,6 | 0,1 |
| | September | 0,5 | - | - 0,4 | 5,8 | - 0,6 |
| | Oktober | 0,3 | - | - 0,3 | 3,0 | - 0,5 |
| | November | - 0,9 | - | - | - 6,1 | 1,2 |
| | Dezember | 0,4 | - | - | 2,8 | 0,3 |
| 2003 | Januar | 2,9 | 4,1 | 3,2 | 4,1 | 0,5 |
| | Februar | 2,2 | 1,5 | 0,7 | 9,9 | - 0,3 |
| | März | 1,0 | - | - | 5,9 | 0,2 |
| | April | - 2,1 | - | 0,2 | - 15,5 | 1,2 |
| | Mai | - 1,4 | - | - | - 10,2 | - 0,4 |
| | Juni | 0,3 | - | 0,1 | 1,6 | 0,1 |
| | Juli | 0,4 | - | 1,4 | 1,0 | - |
| | August | 0,5 | - | 1,1 | 1,7 | - 0,1 |
| | September | - 0,1 | - | 0,6 | - 2,1 | 0,9 |
| | Oktober | 0,9 | - | 0,2 | 6,6 | 0,4 |
| | November | - 0,1 | - | - | - 1,3 | 0,3 |
| | Dezember | - 0,2 | - | - 0,1 | - 2,2 | 0,4 |
| 2004 | Januar | 1,0 | 2,9 | - 2,4 | 2,1 | - 0,4 |
| | Februar | - 0,2 | 1,2 | - | - 5,1 | 1,5 |

Noch: 3. Jahresübersicht - Verbraucherpreisindex
3.4 Waren und Dienstleistungen

| Jahr Monat | Index Waren und Dienstleistungen (Gesamtindex) | Waren | | | | | Dienstleistungen | |
|-------------------------------|--|----------|-----------------|-----------------------------------|---------------------------------|--------------------------------|------------------|--------------------------------------|
| | | zusammen | davon | | | | zusammen | darunter Wohnungsnetto- mieten |
| | | | Verbrauchsgüter | | Gebrauchsgüter | | | |
| | | | zusammen | darunter Haushalts- energie | mit mittlerer Lebensdauer | mit längerer Lebensdauer | | |
| Basis: JD 2000 = 100 | | | | | | | | |
| Wägungsanteile in Promille | 1000 | 484,48 | 278,37 | 47,02 | 101,15 | 104,96 | 515,52 | 212,17 |
| 2000 JD | 100,0 | 100,0 | 100,0 | 100,0 | 100,0 | 100,0 | 100,0 | 100,0 |
| 2001 JD | 102,3 | 102,7 | 105,0 | 110,4 | 101,3 | 98,2 | 101,8 | 99,8 |
| 2002 JD | 103,6 | 103,4 | 105,9 | 109,7 | 101,6 | 98,7 | 103,8 | 100,1 |
| 2003 JD | 104,8 | 104,6 | 108,3 | 113,9 | 101,7 | 97,6 | 105,0 | 100,1 |
| 2000 Januar | 99,5 | 99,1 | 97,8 | 92,8 | 100,2 | 101,6 | 99,8 | 100,4 |
| Februar | 99,7 | 99,4 | 98,7 | 94,1 | 99,5 | 101,2 | 100,0 | 100,4 |
| März | 99,6 | 99,5 | 98,8 | 95,2 | 100,0 | 100,8 | 99,8 | 100,4 |
| April | 99,7 | 99,4 | 98,7 | 95,5 | 100,0 | 100,6 | 100,0 | 100,5 |
| Mai | 99,5 | 99,3 | 98,8 | 96,2 | 99,7 | 100,1 | 99,6 | 100,2 |
| Juni | 99,9 | 100,0 | 100,2 | 96,9 | 99,6 | 99,9 | 99,8 | 100,2 |
| Juli | 100,3 | 100,1 | 100,4 | 99,1 | 99,7 | 99,8 | 100,5 | 99,8 |
| August | 100,0 | 99,8 | 100,0 | 100,4 | 99,6 | 99,4 | 100,2 | 99,5 |
| September | 100,2 | 100,7 | 101,4 | 106,2 | 100,2 | 99,3 | 99,7 | 99,5 |
| Oktober | 100,1 | 100,5 | 101,1 | 107,1 | 100,5 | 99,2 | 99,6 | 99,6 |
| November | 100,2 | 100,9 | 101,8 | 108,1 | 100,5 | 99,0 | 99,4 | 99,7 |
| Dezember | 101,3 | 101,2 | 102,2 | 108,2 | 100,5 | 99,0 | 101,3 | 99,7 |
| 2001 Januar | 100,7 | 101,0 | 102,1 | 107,6 | 100,9 | 98,1 | 100,4 | 99,7 |
| Februar | 101,4 | 101,9 | 103,7 | 110,0 | 100,7 | 98,0 | 101,0 | 99,8 |
| März | 101,5 | 102,2 | 104,4 | 110,3 | 100,7 | 98,0 | 100,8 | 99,8 |
| April | 101,9 | 102,9 | 105,4 | 111,0 | 100,9 | 98,1 | 101,1 | 99,6 |
| Mai | 102,5 | 104,0 | 107,2 | 111,0 | 101,1 | 98,2 | 101,2 | 99,6 |
| Juni | 102,6 | 103,7 | 106,8 | 111,2 | 101,0 | 98,3 | 101,6 | 99,7 |
| Juli | 103,0 | 103,4 | 106,2 | 111,1 | 101,1 | 98,3 | 102,6 | 99,8 |
| August | 102,7 | 102,8 | 105,3 | 111,5 | 101,1 | 98,2 | 102,6 | 99,9 |
| September | 102,6 | 103,0 | 105,3 | 112,2 | 101,7 | 98,2 | 102,3 | 99,9 |
| Oktober | 102,5 | 102,8 | 104,8 | 111,1 | 102,1 | 98,2 | 102,2 | 100,1 |
| November | 102,3 | 102,5 | 104,1 | 109,4 | 102,3 | 98,2 | 102,1 | 100,1 |
| Dezember | 103,3 | 102,6 | 104,4 | 108,6 | 102,0 | 98,2 | 104,0 | 100,1 |
| 2002 Januar | 103,5 | 104,0 | 106,5 | 110,1 | 101,8 | 99,4 | 103,0 | 100,4 |
| Februar | 103,6 | 103,9 | 106,4 | 109,2 | 101,5 | 99,5 | 103,3 | 100,0 |
| März | 103,7 | 104,0 | 106,6 | 109,8 | 101,8 | 99,4 | 103,3 | 100,0 |
| April | 103,5 | 104,2 | 107,0 | 110,4 | 101,8 | 99,2 | 102,9 | 99,9 |
| Mai | 103,6 | 103,8 | 106,5 | 110,1 | 101,6 | 98,9 | 103,4 | 99,9 |
| Juni | 103,5 | 103,3 | 105,7 | 109,3 | 101,6 | 98,7 | 103,6 | 99,9 |
| Juli | 103,9 | 103,2 | 105,7 | 109,3 | 101,4 | 98,5 | 104,6 | 100,0 |
| August | 103,7 | 102,8 | 105,3 | 109,3 | 101,0 | 98,2 | 104,5 | 100,0 |
| September | 103,6 | 103,2 | 105,6 | 109,8 | 101,8 | 98,1 | 104,0 | 100,0 |
| Oktober | 103,6 | 103,2 | 105,5 | 110,1 | 102,0 | 98,0 | 104,0 | 100,4 |
| November | 103,3 | 102,7 | 104,8 | 109,1 | 101,9 | 97,9 | 103,8 | 100,4 |
| Dezember | 104,2 | 102,8 | 105,1 | 109,5 | 101,5 | 98,0 | 105,6 | 100,4 |
| 2003 Januar | 104,2 | 104,2 | 107,5 | 112,7 | 101,4 | 98,1 | 104,1 | 100,4 |
| Februar | 105,0 | 105,3 | 109,4 | 115,2 | 101,6 | 97,9 | 104,7 | 100,4 |
| März | 105,0 | 105,4 | 109,4 | 116,4 | 101,9 | 97,9 | 104,6 | 100,4 |
| April | 104,7 | 104,7 | 108,4 | 113,9 | 102,0 | 97,8 | 104,7 | 100,3 |
| Mai | 104,4 | 104,2 | 107,6 | 112,3 | 101,7 | 97,6 | 104,6 | 100,3 |
| Juni | 104,7 | 104,5 | 108,2 | 112,6 | 101,4 | 97,6 | 104,9 | 100,3 |
| Juli | 104,9 | 104,2 | 108,0 | 113,1 | 100,8 | 97,6 | 105,5 | 100,3 |
| August | 104,8 | 104,2 | 108,0 | 113,7 | 100,8 | 97,4 | 105,5 | 99,7 |
| September | 104,8 | 104,4 | 108,0 | 113,6 | 101,9 | 97,4 | 105,1 | 99,7 |
| Oktober | 104,8 | 104,7 | 108,2 | 114,6 | 102,4 | 97,4 | 104,9 | 99,8 |
| November | 104,6 | 104,6 | 108,2 | 114,5 | 102,4 | 97,2 | 104,6 | 99,8 |
| Dezember | 105,4 | 104,5 | 108,1 | 114,3 | 102,1 | 97,1 | 106,2 | 99,8 |
| 2004 Januar | 105,4 | 105,2 | 109,0 | 115,4 | 103,2 | 97,2 | 105,5 | 99,8 |
| Februar | 105,6 | 105,2 | 109,0 | 115,2 | 102,8 | 97,3 | 106,0 | 99,8 |

Noch: 3. Jahresübersicht - Verbraucherpreisindex
 Noch: 3.4 Waren und Dienstleistungen

| Jahr Monat | Index Waren und Dienstleistungen (Gesamtindex) | Waren | | | | Dienstleistungen | |
|---------------|--|----------|-----------------|-----------------------------------|---------------------------------|------------------|--------------------------------------|
| | | zusammen | davon | | | zusammen | darunter Wohnungsnetto- mieten |
| | | | Verbrauchsgüter | | Gebrauchsgüter | | |
| | | | zusammen | darunter Haushalts- Energie | mit mittlerer Lebensdauer | | |

Basis: JD 2000 = 100

Veränderung gegenüber dem Vorjahresmonat um Prozent

| | | | | | | | | | |
|-----------|-----|-------|-------|-------|-------|-------|-----|-------|---|
| 2000 JD | . | . | . | . | . | . | . | . | . |
| 2001 JD | 2,3 | 2,7 | 5,0 | 10,4 | 1,3 | - 1,8 | 1,8 | - 0,2 | |
| 2002 JD | 1,3 | 0,7 | 0,9 | - 0,6 | 0,3 | 0,5 | 2,0 | 0,3 | |
| 2003 JD | 1,2 | 1,2 | 2,3 | 3,8 | 0,1 | - 1,1 | 1,2 | - | |
| 2000 | | | | | | | | | |
| Januar | - | - | - | - | - | - | - | - | - |
| Februar | - | - | - | - | - | - | - | - | - |
| März | - | - | - | - | - | - | - | - | - |
| April | - | - | - | - | - | - | - | - | - |
| Mai | - | - | - | - | - | - | - | - | - |
| Juni | - | - | - | - | - | - | - | - | - |
| Juli | - | - | - | - | - | - | - | - | - |
| August | - | - | - | - | - | - | - | - | - |
| September | - | - | - | - | - | - | - | - | - |
| Oktober | - | - | - | - | - | - | - | - | - |
| November | - | - | - | - | - | - | - | - | - |
| Dezember | - | - | - | - | - | - | - | - | - |
| 2001 | | | | | | | | | |
| Januar | 1,2 | 1,9 | 4,4 | 15,9 | 0,7 | - 3,4 | 0,6 | - 0,7 | |
| Februar | 1,7 | 2,5 | 5,1 | 16,9 | 1,2 | - 3,2 | 1,0 | - 0,6 | |
| März | 1,9 | 2,7 | 5,7 | 15,9 | 0,7 | - 2,8 | 1,0 | - 0,6 | |
| April | 2,2 | 3,5 | 6,8 | 16,2 | 0,9 | - 2,5 | 1,1 | - 0,9 | |
| Mai | 3,0 | 4,7 | 8,5 | 15,4 | 1,4 | - 1,9 | 1,6 | - 0,6 | |
| Juni | 2,7 | 3,7 | 6,6 | 14,8 | 1,4 | - 1,6 | 1,8 | - 0,5 | |
| Juli | 2,7 | 3,3 | 5,8 | 12,1 | 1,4 | - 1,5 | 2,1 | - | |
| August | 2,7 | 3,0 | 5,3 | 11,1 | 1,5 | - 1,2 | 2,4 | 0,4 | |
| September | 2,4 | 2,3 | 3,8 | 5,6 | 1,5 | - 1,1 | 2,6 | 0,4 | |
| Oktober | 2,4 | 2,3 | 3,7 | 3,7 | 1,6 | - 1,0 | 2,6 | 0,5 | |
| November | 2,1 | 1,6 | 2,3 | 1,2 | 1,8 | - 0,8 | 2,7 | 0,4 | |
| Dezember | 2,0 | 1,4 | 2,2 | 0,4 | 1,5 | - 0,8 | 2,7 | 0,4 | |
| 2002 | | | | | | | | | |
| Januar | 2,8 | 3,0 | 4,3 | 2,3 | 0,9 | 1,3 | 2,6 | 0,7 | |
| Februar | 2,2 | 2,0 | 2,6 | - 0,7 | 0,8 | 1,5 | 2,3 | 0,2 | |
| März | 2,2 | 1,8 | 2,1 | - 0,5 | 1,1 | 1,4 | 2,5 | 0,2 | |
| April | 1,6 | 1,3 | 1,5 | - 0,5 | 0,9 | 1,1 | 1,8 | 0,3 | |
| Mai | 1,1 | - 0,2 | - 0,7 | - 0,8 | 0,5 | 0,7 | 2,2 | 0,3 | |
| Juni | 0,9 | - 0,4 | - 1,0 | - 1,7 | 0,6 | 0,4 | 2,0 | 0,2 | |
| Juli | 0,9 | - 0,2 | - 0,5 | - 1,6 | 0,3 | 0,2 | 1,9 | 0,2 | |
| August | 1,0 | - | - | - 2,0 | - 0,1 | - | 1,9 | 0,1 | |
| September | 1,0 | 0,2 | 0,3 | - 2,1 | 0,1 | - 0,1 | 1,7 | 0,1 | |
| Oktober | 1,1 | 0,4 | 0,7 | - 0,9 | - 0,1 | - 0,2 | 1,8 | 0,3 | |
| November | 1,0 | 0,2 | 0,7 | - 0,3 | - 0,4 | - 0,3 | 1,7 | 0,3 | |
| Dezember | 0,9 | 0,2 | 0,7 | 0,8 | - 0,5 | - 0,2 | 1,5 | 0,3 | |
| 2003 | | | | | | | | | |
| Januar | 0,7 | 0,2 | 0,9 | 2,4 | - 0,4 | - 1,3 | 1,1 | - | |
| Februar | 1,4 | 1,3 | 2,8 | 5,5 | 0,1 | - 1,6 | 1,4 | 0,4 | |
| März | 1,3 | 1,3 | 2,6 | 6,0 | 0,1 | - 1,5 | 1,3 | 0,4 | |
| April | 1,2 | 0,5 | 1,3 | 3,2 | 0,2 | - 1,4 | 1,7 | 0,4 | |
| Mai | 0,8 | 0,4 | 1,0 | 2,0 | 0,1 | - 1,3 | 1,2 | 0,4 | |
| Juni | 1,2 | 1,2 | 2,4 | 3,0 | - 0,2 | - 1,1 | 1,3 | 0,4 | |
| Juli | 1,0 | 1,0 | 2,2 | 3,5 | - 0,6 | - 0,9 | 0,9 | 0,3 | |
| August | 1,1 | 1,4 | 2,6 | 4,0 | - 0,2 | - 0,8 | 1,0 | - 0,3 | |
| September | 1,2 | 1,2 | 2,3 | 3,5 | 0,1 | - 0,7 | 1,1 | - 0,3 | |
| Oktober | 1,2 | 1,5 | 2,6 | 4,1 | 0,4 | - 0,6 | 0,9 | - 0,6 | |
| November | 1,3 | 1,9 | 3,2 | 4,9 | 0,5 | - 0,7 | 0,8 | - 0,6 | |
| Dezember | 1,2 | 1,7 | 2,9 | 4,4 | 0,6 | - 0,9 | 0,6 | - 0,6 | |
| 2004 | | | | | | | | | |
| Januar | 1,2 | 1,0 | 1,4 | 2,4 | 1,8 | - 0,9 | 1,3 | - 0,6 | |
| Februar | 0,6 | - 0,1 | - 0,4 | - | 1,2 | - 0,6 | 1,2 | - 0,6 | |

Noch: 3. Jahresübersicht - Verbraucherpreisindex
Noch: 3.4 Waren und Dienstleistungen

| Jahr Monat | Index Waren und Dienstleistungen (Gesamtindex) | Waren | | | | Dienstleistungen | |
|---------------|--|----------|-----------------|-----------------------------------|---------------------------------|------------------|--------------------------------------|
| | | zusammen | davon | | | zusammen | darunter Wohnungsnetto- mieten |
| | | | Verbrauchsgüter | | Gebrauchsgüter | | |
| | | | zusammen | darunter Haushalts- Energie | mit mittlerer Lebensdauer | | |

Basis: JD 2000 = 100

Veränderung gegenüber dem Vormonat um Prozent

| | | | | | | | | | |
|------|-----------|-------|-------|-------|-------|-------|-------|-------|-------|
| 2000 | Januar | . | . | . | . | . | . | . | . |
| | Februar | 0,2 | 0,3 | 0,9 | 1,4 | - 0,7 | - 0,4 | 0,2 | - |
| | März | - 0,1 | 0,1 | 0,1 | 1,2 | 0,5 | - 0,4 | - 0,2 | - |
| | April | 0,1 | - 0,1 | - 0,1 | 0,3 | - | - 0,2 | 0,2 | 0,1 |
| | Mai | - 0,2 | - 0,1 | 0,1 | 0,7 | - 0,3 | - 0,5 | - 0,4 | - 0,3 |
| | Juni | 0,4 | 0,7 | 1,4 | 0,7 | - 0,1 | - 0,2 | 0,2 | - |
| | Juli | 0,4 | 0,1 | 0,2 | 2,3 | 0,1 | - 0,1 | 0,7 | - 0,4 |
| | August | - 0,3 | - 0,3 | - 0,4 | 1,3 | - 0,1 | - 0,4 | - 0,3 | - 0,3 |
| | September | 0,2 | 0,9 | 1,4 | 5,8 | 0,6 | - 0,1 | - 0,5 | - |
| | Oktober | - 0,1 | - 0,2 | - 0,3 | 0,8 | 0,3 | - 0,1 | - 0,1 | 0,1 |
| | November | 0,1 | 0,4 | 0,7 | 0,9 | - | - 0,2 | - 0,2 | 0,1 |
| | Dezember | 1,1 | 0,3 | 0,4 | 0,1 | - | - | 1,9 | - |
| 2001 | Januar | - 0,6 | - 0,2 | - 0,1 | - 0,6 | 0,4 | - 0,9 | - 0,9 | - |
| | Februar | 0,7 | 0,9 | 1,6 | 2,2 | - 0,2 | - 0,1 | 0,6 | 0,1 |
| | März | 0,1 | 0,3 | 0,7 | 0,3 | - | - | - 0,2 | - |
| | April | 0,4 | 0,7 | 1,0 | 0,6 | 0,2 | 0,1 | 0,3 | - 0,2 |
| | Mai | 0,6 | 1,1 | 1,7 | - | 0,2 | 0,1 | 0,1 | - |
| | Juni | 0,1 | - 0,3 | - 0,4 | 0,2 | - 0,1 | 0,1 | 0,4 | 0,1 |
| | Juli | 0,4 | - 0,3 | - 0,6 | - 0,1 | 0,1 | - | 1,0 | 0,1 |
| | August | - 0,3 | - 0,6 | - 0,8 | 0,4 | - | - 0,1 | - | 0,1 |
| | September | - 0,1 | 0,2 | - | 0,6 | 0,6 | - | - 0,3 | - |
| | Oktober | - 0,1 | - 0,2 | - 0,5 | - 1,0 | 0,4 | - | - 0,1 | 0,2 |
| | November | - 0,2 | - 0,3 | - 0,7 | - 1,5 | 0,2 | - | - 0,1 | - |
| | Dezember | 1,0 | 0,1 | 0,3 | - 0,7 | - 0,3 | - | 1,9 | - |
| 2002 | Januar | 0,2 | 1,4 | 2,0 | 1,4 | - 0,2 | 1,2 | - 1,0 | 0,3 |
| | Februar | 0,1 | - 0,1 | - 0,1 | - 0,8 | - 0,3 | 0,1 | 0,3 | - 0,4 |
| | März | 0,1 | 0,1 | 0,2 | 0,5 | 0,3 | - 0,1 | - | - |
| | April | - 0,2 | 0,2 | 0,4 | 0,5 | - | - 0,2 | - 0,4 | - 0,1 |
| | Mai | 0,1 | - 0,4 | - 0,5 | - 0,3 | - 0,2 | - 0,3 | 0,5 | - |
| | Juni | - 0,1 | - 0,5 | - 0,8 | - 0,7 | - | - 0,2 | 0,2 | - |
| | Juli | 0,4 | - 0,1 | - | - | - 0,2 | - 0,2 | 1,0 | 0,1 |
| | August | - 0,2 | - 0,4 | - 0,4 | - | - 0,4 | - 0,3 | - 0,1 | - |
| | September | - 0,1 | 0,4 | 0,3 | 0,5 | 0,8 | - 0,1 | - 0,5 | - |
| | Oktober | - | - | - 0,1 | 0,3 | 0,2 | - 0,1 | - | 0,4 |
| | November | - 0,3 | - 0,5 | - 0,7 | - 0,9 | - 0,1 | - 0,1 | - 0,2 | - |
| | Dezember | 0,9 | 0,1 | 0,3 | 0,4 | - 0,4 | 0,1 | 1,7 | - |
| 2003 | Januar | - | 1,4 | 2,3 | 2,9 | - 0,1 | 0,1 | - 1,4 | - |
| | Februar | 0,8 | 1,1 | 1,8 | 2,2 | 0,2 | - 0,2 | 0,6 | - |
| | März | - | 0,1 | - | 1,0 | 0,3 | - | - 0,1 | - |
| | April | - 0,3 | - 0,7 | - 0,9 | - 2,1 | 0,1 | - 0,1 | 0,1 | - 0,1 |
| | Mai | - 0,3 | - 0,5 | - 0,7 | - 1,4 | - 0,3 | - 0,2 | - 0,1 | - |
| | Juni | 0,3 | 0,3 | 0,6 | 0,3 | - 0,3 | - | 0,3 | - |
| | Juli | 0,2 | - 0,3 | - 0,2 | 0,4 | - 0,6 | - | 0,6 | - |
| | August | - 0,1 | - | - | 0,5 | - | - 0,2 | - | - 0,6 |
| | September | - | 0,2 | - | - 0,1 | 1,1 | - | - 0,4 | - |
| | Oktober | - | 0,3 | 0,2 | 0,9 | 0,5 | - | - 0,2 | 0,1 |
| | November | - 0,2 | - 0,1 | - | - 0,1 | - | - 0,2 | - 0,3 | - |
| | Dezember | 0,8 | - 0,1 | - 0,1 | - 0,2 | - 0,3 | - 0,1 | 1,5 | - |
| 2004 | Januar | - | 0,7 | 0,8 | 1,0 | 1,1 | 0,1 | - 0,7 | - |
| | Februar | 0,2 | - | - | - 0,2 | - 0,4 | 0,1 | 0,5 | - |

Noch: 3. Jahresübersicht - Verbraucherpreisindex
3.5 Heizöl und Kraftstoffe

| Jahr Monat | Gesamtindex ohne Heizöl und Kraftstoffe | Index Heizöl und Kraftstoffe | Davon | |
|-------------------------------|---|---------------------------------|--------|-------------|
| | | | Heizöl | Kraftstoffe |
| Basis: JD 2000 = 100 | | | | |
| Wägungsanteile in Promille | 958,40 | 41,60 | 7,90 | 33,70 |
| 2000 JD | 100,0 | 100,0 | 100,0 | 100,0 |
| 2001 JD | 102,3 | 100,7 | 96,4 | 101,8 |
| 2002 JD | 103,8 | 100,5 | 85,7 | 103,9 |
| 2003 JD | 104,7 | 105,7 | 89,9 | 109,4 |
| 2000 Januar | 99,8 | 91,7 | 80,5 | 94,3 |
| Februar | 100,0 | 93,9 | 86,1 | 95,7 |
| März | 99,7 | 97,1 | 89,4 | 98,9 |
| April | 100,0 | 93,5 | 85,5 | 95,4 |
| Mai | 99,7 | 93,6 | 87,7 | 95,0 |
| Juni | 99,8 | 101,5 | 90,7 | 104,0 |
| Juli | 100,3 | 101,3 | 94,0 | 103,0 |
| August | 100,0 | 100,3 | 96,6 | 101,2 |
| September | 99,8 | 109,3 | 127,2 | 105,1 |
| Oktober | 99,8 | 105,5 | 124,3 | 101,1 |
| November | 99,9 | 106,8 | 120,5 | 103,5 |
| Dezember | 101,1 | 105,6 | 117,5 | 102,9 |
| 2001 Januar | 100,8 | 98,0 | 102,9 | 96,8 |
| Februar | 101,3 | 102,9 | 99,7 | 103,6 |
| März | 101,5 | 102,3 | 98,5 | 103,2 |
| April | 101,8 | 104,6 | 99,3 | 105,9 |
| Mai | 102,2 | 109,1 | 96,5 | 112,0 |
| Juni | 102,5 | 106,0 | 98,1 | 107,9 |
| Juli | 103,0 | 101,6 | 96,1 | 102,9 |
| August | 102,8 | 100,6 | 97,0 | 101,4 |
| September | 102,7 | 100,4 | 99,2 | 100,7 |
| Oktober | 102,7 | 96,5 | 95,9 | 96,7 |
| November | 102,7 | 93,5 | 88,7 | 94,7 |
| Dezember | 103,7 | 93,4 | 84,8 | 95,5 |
| 2002 Januar | 103,8 | 95,5 | 82,7 | 98,5 |
| Februar | 103,9 | 95,4 | 78,3 | 99,4 |
| März | 103,8 | 99,7 | 82,7 | 103,7 |
| April | 103,5 | 104,4 | 87,1 | 108,5 |
| Mai | 103,7 | 100,8 | 85,9 | 104,3 |
| Juni | 103,7 | 99,2 | 82,5 | 103,1 |
| Juli | 104,1 | 100,9 | 84,6 | 104,7 |
| August | 103,8 | 101,2 | 85,1 | 105,0 |
| September | 103,6 | 103,5 | 90,0 | 106,7 |
| Oktober | 103,5 | 104,6 | 92,7 | 107,4 |
| November | 103,4 | 99,7 | 87,0 | 102,7 |
| Dezember | 104,4 | 100,5 | 89,4 | 103,1 |
| 2003 Januar | 104,1 | 106,5 | 93,1 | 109,7 |
| Februar | 104,6 | 112,9 | 102,3 | 115,4 |
| März | 104,6 | 113,5 | 108,3 | 114,7 |
| April | 104,6 | 106,7 | 91,5 | 110,2 |
| Mai | 104,5 | 101,0 | 82,2 | 105,4 |
| Juni | 104,7 | 103,9 | 83,5 | 108,6 |
| Juli | 104,9 | 104,0 | 84,3 | 108,6 |
| August | 104,8 | 106,3 | 85,7 | 111,1 |
| September | 104,8 | 103,9 | 83,9 | 108,5 |
| Oktober | 104,8 | 103,5 | 89,4 | 106,8 |
| November | 104,6 | 103,4 | 88,2 | 107,0 |
| Dezember | 105,5 | 102,9 | 86,3 | 106,7 |
| 2004 Januar | 105,5 | 103,7 | 88,1 | 107,3 |
| Februar | 105,7 | 103,2 | 83,6 | 107,8 |

Noch: 3. Jahresübersicht - Verbraucherpreisindex
 Noch: 3.5 Heizöl und Kraftstoffe

| Jahr Monat | Gesamtindex ohne Heizöl und Kraftstoffe | Index Heizöl und Kraftstoffe | Davon | |
|----------------------|---|---------------------------------|--------|-------------|
| | | | Heizöl | Kraftstoffe |
| Basis: JD 2000 = 100 | | | | |

Veränderung gegenüber dem Vorjahresmonat um Prozent

| | | | | |
|---------|-----------|-------|--------|--------|
| 2000 JD | - | - | - | - |
| 2001 JD | 2,3 | 0,7 | - 3,6 | 1,8 |
| 2002 JD | 1,5 | - 0,2 | - 11,1 | 2,1 |
| 2003 JD | 0,9 | 5,2 | 4,9 | 5,3 |
| | | | | |
| 2000 | Januar | - | - | - |
| | Februar | - | - | - |
| | März | - | - | - |
| | April | - | - | - |
| | Mai | - | - | - |
| | Juni | - | - | - |
| | Juli | - | - | - |
| | August | - | - | - |
| | September | - | - | - |
| | Oktober | - | - | - |
| | November | - | - | - |
| | Dezember | - | - | - |
| | | | | |
| 2001 | Januar | 1,0 | 6,9 | 27,8 |
| | Februar | 1,3 | 9,6 | 15,8 |
| | März | 1,8 | 5,4 | 10,2 |
| | April | 1,8 | 11,9 | 16,1 |
| | Mai | 2,5 | 16,6 | 10,0 |
| | Juni | 2,7 | 4,4 | 8,2 |
| | Juli | 2,7 | 0,3 | 2,2 |
| | August | 2,8 | 0,3 | 0,4 |
| | September | 2,9 | - 8,1 | - 22,0 |
| | Oktober | 2,9 | - 8,5 | - 22,8 |
| | November | 2,8 | - 12,5 | - 26,4 |
| | Dezember | 2,6 | - 11,6 | - 27,8 |
| | | | | |
| 2002 | Januar | 3,0 | - 2,6 | - 19,6 |
| | Februar | 2,6 | - 7,3 | - 21,5 |
| | März | 2,3 | - 2,5 | - 16,0 |
| | April | 1,7 | - 0,2 | - 12,3 |
| | Mai | 1,5 | - 7,6 | - 11,0 |
| | Juni | 1,2 | - 6,4 | - 15,9 |
| | Juli | 1,1 | - 0,7 | - 12,0 |
| | August | 1,0 | 0,6 | - 12,3 |
| | September | 0,9 | 3,1 | - 9,3 |
| | Oktober | 0,8 | 8,4 | - 3,3 |
| | November | 0,7 | 6,6 | - 1,9 |
| | Dezember | 0,7 | 7,6 | 5,4 |
| | | | | |
| 2003 | Januar | 0,3 | 11,5 | 12,6 |
| | Februar | 0,7 | 18,3 | 30,7 |
| | März | 0,8 | 13,8 | 31,0 |
| | April | 1,1 | 2,2 | 5,1 |
| | Mai | 0,8 | 0,2 | - 4,3 |
| | Juni | 1,0 | 4,7 | 1,2 |
| | Juli | 0,8 | 3,1 | - 0,4 |
| | August | 1,0 | 5,0 | 0,7 |
| | September | 1,2 | 0,4 | - 6,8 |
| | Oktober | 1,3 | - 1,1 | - 3,6 |
| | November | 1,2 | 3,7 | 1,4 |
| | Dezember | 1,1 | 2,4 | - 3,5 |
| | | | | |
| 2004 | Januar | 1,3 | - 2,6 | - 5,4 |
| | Februar | 1,1 | - 8,6 | - 18,3 |

Noch: 3. Jahresübersicht - Verbraucherpreisindex
 Noch: 3.5 Heizöl und Kraftstoffe

| Jahr Monat | Gesamtindex ohne Heizöl und Kraftstoffe | Index Heizöl und Kraftstoffe | Davon | |
|-------------------------------------|---|---------------------------------|--------|-------------|
| | | | Heizöl | Kraftstoffe |
| Basis: JD 2000 = 100 | | | | |
| Veränderung zum Vormonat um Prozent | | | | |
| 2000 Januar | . | . | . | . |
| Februar | 0,2 | 2,4 | 7,0 | 1,5 |
| März | - 0,3 | 3,4 | 3,8 | 3,3 |
| April | 0,3 | - 3,7 | - 4,4 | - 3,5 |
| Mai | - 0,3 | 0,1 | 2,6 | - 0,4 |
| Juni | 0,1 | 8,4 | 3,4 | 9,5 |
| Juli | 0,5 | - 0,2 | 3,6 | - 1,0 |
| August | - 0,3 | - 1,0 | 2,8 | - 1,7 |
| September | - 0,2 | 9,0 | 31,7 | 3,9 |
| Oktober | - | - 3,5 | - 2,3 | - 3,8 |
| November | 0,1 | 1,2 | - 3,1 | 2,4 |
| Dezember | 1,2 | - 1,1 | - 2,5 | - 0,6 |
| 2001 Januar | - 0,3 | - 7,2 | - 12,4 | - 5,9 |
| Februar | 0,5 | 5,0 | - 3,1 | 7,0 |
| März | 0,2 | - 0,6 | - 1,2 | - 0,4 |
| April | 0,3 | 2,2 | 0,8 | 2,6 |
| Mai | 0,4 | 4,3 | - 2,8 | 5,8 |
| Juni | 0,3 | - 2,8 | 1,7 | - 3,7 |
| Juli | 0,5 | - 4,2 | - 2,0 | - 4,6 |
| August | - 0,2 | - 1,0 | 0,9 | - 1,5 |
| September | - 0,1 | - 0,2 | 2,3 | - 0,7 |
| Oktober | - | - 3,9 | - 3,3 | - 4,0 |
| November | - | - 3,1 | - 7,5 | - 2,1 |
| Dezember | 1,0 | - 0,1 | - 4,4 | 0,8 |
| 2002 Januar | 0,1 | 2,2 | - 2,5 | 3,1 |
| Februar | 0,1 | - 0,1 | - 5,3 | 0,9 |
| März | - 0,1 | 4,5 | 5,6 | 4,3 |
| April | - 0,3 | 4,7 | 5,3 | 4,6 |
| Mai | 0,2 | - 3,4 | - 1,4 | - 3,9 |
| Juni | - | - 1,6 | - 4,0 | - 1,2 |
| Juli | 0,4 | 1,7 | 2,5 | 1,6 |
| August | - 0,3 | 0,3 | 0,6 | 0,3 |
| September | - 0,2 | 2,3 | 5,8 | 1,6 |
| Oktober | - 0,1 | 1,1 | 3,0 | 0,7 |
| November | - 0,1 | - 4,7 | - 6,1 | - 4,4 |
| Dezember | 1,0 | 0,8 | 2,8 | 0,4 |
| 2003 Januar | - 0,3 | 6,0 | 4,1 | 6,4 |
| Februar | 0,5 | 6,0 | 9,9 | 5,2 |
| März | - | 0,5 | 5,9 | - 0,6 |
| April | - | - 6,0 | - 15,5 | - 3,9 |
| Mai | - 0,1 | - 5,3 | - 10,2 | - 4,4 |
| Juni | 0,2 | 2,9 | 1,6 | 3,0 |
| Juli | 0,2 | 0,1 | 1,0 | - |
| August | - 0,1 | 2,2 | 1,7 | 2,3 |
| September | - | - 2,3 | - 2,1 | - 2,3 |
| Oktober | - | - 0,4 | 6,6 | - 1,6 |
| November | - 0,2 | - 0,1 | - 1,3 | 0,2 |
| Dezember | 0,9 | - 0,5 | - 2,2 | - 0,3 |
| 2004 Januar | - | 0,8 | 2,1 | 0,6 |
| Februar | 0,2 | - 0,5 | - 5,1 | 0,5 |

Noch: 3. Jahresübersicht - Verbraucherpreisindex
3.6 Kfz-Anschaffung und Unterhaltung (Kraftfahrer-Preisindex)

| Jahr Monat | Kraftfahrer- preis- index | Davon | | | | | | | | |
|-------------------------------|---------------------------------|-----------------|-----------------|------------------|------------------------------|---------------------------------|-------------------|-----------------|---------------------------|----------------|
| | | Kraft- wagen | Motor- räder | Kraft- stoffe | Ersatz- teile, Zubehör | Repara- turen, Inspektion | Garagen- miete | Fahr- schule | Kfz- Versiche- rung | Kfz- steuer |
| Basis: JD 2000 = 100 | | | | | | | | | | |
| Wägungsanteile in Promille | 125,31 | 33,23 | 2,27 | 33,70 | 5,91 | 25,54 | 9,70 | 1,30 | 7,58 | 6,08 |
| 2000 JD | 100,0 | 100,0 | 100,0 | 100,0 | 100,0 | 100,0 | 100,0 | 100,0 | 100,0 | 100,0 |
| 2001 JD | 102,8 | 101,0 | 103,6 | 101,8 | 101,5 | 100,9 | 100,3 | 100,3 | 109,3 | 123,4 |
| 2002 JD | 104,1 | 102,5 | 104,3 | 103,9 | 102,5 | 103,4 | 100,6 | 106,2 | 104,5 | 123,4 |
| 2003 JD | 106,3 | 103,4 | 104,6 | 109,4 | 102,7 | 105,9 | 101,2 | 104,5 | 102,7 | 124,1 |
| 2000 Januar | 98,1 | 100,2 | 97,4 | 94,3 | 99,6 | 99,6 | 100,0 | 100,2 | 95,6 | 100,0 |
| Februar | 98,6 | 100,0 | 97,4 | 95,7 | 99,7 | 100,2 | 100,0 | 101,2 | 95,6 | 100,1 |
| März | 99,5 | 99,9 | 97,9 | 98,9 | 99,8 | 100,5 | 100,0 | 101,0 | 95,6 | 100,1 |
| April | 98,8 | 100,0 | 99,2 | 95,4 | 99,6 | 100,8 | 100,0 | 100,3 | 98,9 | 100,1 |
| Mai | 98,7 | 99,9 | 99,2 | 95,0 | 99,9 | 100,8 | 100,0 | 100,0 | 99,0 | 100,0 |
| Juni | 101,0 | 99,8 | 99,2 | 104,0 | 99,9 | 100,4 | 100,0 | 100,0 | 98,9 | 100,0 |
| Juli | 100,8 | 100,1 | 99,2 | 103,0 | 99,9 | 99,9 | 100,0 | 100,0 | 100,0 | 100,0 |
| August | 100,3 | 100,3 | 99,2 | 101,2 | 100,1 | 99,4 | 100,0 | 100,1 | 100,8 | 100,0 |
| September | 101,3 | 99,8 | 102,3 | 105,1 | 100,1 | 99,5 | 100,0 | 100,1 | 100,8 | 100,0 |
| Oktober | 100,5 | 99,8 | 103,0 | 101,1 | 100,2 | 99,5 | 100,0 | 100,1 | 104,7 | 100,0 |
| November | 101,2 | 99,9 | 103,0 | 103,5 | 100,7 | 99,7 | 100,0 | 98,5 | 105,0 | 100,0 |
| Dezember | 101,1 | 100,0 | 103,0 | 102,9 | 100,6 | 99,7 | 100,0 | 98,5 | 105,0 | 100,0 |
| 2001 Januar | 100,9 | 100,0 | 103,1 | 96,8 | 100,5 | 99,7 | 100,0 | 98,6 | 109,7 | 123,4 |
| Februar | 102,9 | 100,2 | 103,1 | 103,6 | 101,2 | 100,1 | 100,0 | 98,6 | 109,7 | 123,4 |
| März | 102,7 | 100,3 | 103,1 | 103,2 | 100,8 | 100,0 | 100,0 | 98,9 | 109,7 | 123,4 |
| April | 103,8 | 100,4 | 103,3 | 105,9 | 101,2 | 101,0 | 100,4 | 98,9 | 109,7 | 123,4 |
| Mai | 105,5 | 100,5 | 103,3 | 112,0 | 101,3 | 101,0 | 100,4 | 98,9 | 109,7 | 123,4 |
| Juni | 104,4 | 100,8 | 103,3 | 107,9 | 101,1 | 101,0 | 100,4 | 100,4 | 109,7 | 123,4 |
| Juli | 103,2 | 101,3 | 103,5 | 102,9 | 101,2 | 101,1 | 100,4 | 100,4 | 109,7 | 123,4 |
| August | 102,9 | 101,5 | 103,5 | 101,4 | 101,7 | 101,1 | 100,4 | 100,6 | 109,7 | 123,4 |
| September | 102,8 | 101,7 | 103,8 | 100,7 | 102,2 | 101,4 | 100,4 | 100,8 | 109,7 | 123,4 |
| Oktober | 101,7 | 101,7 | 104,2 | 96,7 | 102,4 | 101,5 | 100,4 | 102,4 | 108,1 | 123,4 |
| November | 101,2 | 101,6 | 104,2 | 94,7 | 102,5 | 101,6 | 100,4 | 102,4 | 108,1 | 123,4 |
| Dezember | 101,5 | 101,7 | 104,2 | 95,5 | 102,4 | 101,7 | 100,4 | 102,4 | 108,1 | 123,4 |
| 2002 Januar | 102,4 | 102,5 | 104,2 | 98,5 | 102,2 | 101,8 | 100,4 | 106,8 | 104,8 | 123,4 |
| Februar | 102,7 | 102,5 | 104,2 | 99,4 | 102,2 | 102,6 | 100,4 | 106,8 | 104,8 | 123,4 |
| März | 104,0 | 102,5 | 104,2 | 103,7 | 102,1 | 102,8 | 100,6 | 106,8 | 104,6 | 123,4 |
| April | 105,3 | 102,4 | 104,2 | 108,5 | 102,5 | 103,0 | 100,6 | 106,8 | 104,6 | 123,4 |
| Mai | 104,1 | 102,5 | 104,2 | 104,3 | 102,3 | 103,0 | 100,6 | 106,8 | 104,4 | 123,4 |
| Juni | 103,8 | 102,5 | 104,2 | 103,1 | 102,4 | 103,2 | 100,6 | 106,8 | 104,4 | 123,4 |
| Juli | 104,3 | 102,5 | 104,2 | 104,7 | 102,7 | 103,1 | 100,6 | 105,6 | 104,4 | 123,4 |
| August | 104,4 | 102,5 | 104,2 | 105,0 | 102,6 | 103,5 | 100,6 | 105,6 | 104,4 | 123,4 |
| September | 104,9 | 102,6 | 104,8 | 106,7 | 102,7 | 103,6 | 100,6 | 105,6 | 104,4 | 123,4 |
| Oktober | 105,3 | 102,5 | 104,8 | 107,4 | 102,6 | 104,6 | 100,8 | 105,6 | 104,4 | 123,4 |
| November | 104,0 | 102,5 | 104,5 | 102,7 | 102,4 | 104,6 | 100,8 | 105,6 | 104,4 | 123,4 |
| Dezember | 104,2 | 102,5 | 104,4 | 103,1 | 102,7 | 104,6 | 100,8 | 105,6 | 104,4 | 123,4 |
| 2003 Januar | 106,1 | 102,7 | 104,7 | 109,7 | 102,6 | 104,7 | 101,1 | 105,9 | 104,3 | 123,4 |
| Februar | 107,6 | 102,5 | 104,7 | 115,4 | 102,5 | 105,1 | 101,1 | 105,9 | 103,9 | 123,4 |
| März | 107,4 | 102,7 | 104,6 | 114,7 | 102,6 | 105,3 | 101,1 | 104,9 | 102,3 | 123,4 |
| April | 106,1 | 102,9 | 104,6 | 110,2 | 102,5 | 105,3 | 101,0 | 104,3 | 100,8 | 123,4 |
| Mai | 105,1 | 103,0 | 104,6 | 105,4 | 103,0 | 106,1 | 101,0 | 103,7 | 101,1 | 124,4 |
| Juni | 105,9 | 103,1 | 104,6 | 108,6 | 102,9 | 105,8 | 101,0 | 103,7 | 101,1 | 124,4 |
| Juli | 106,0 | 103,6 | 104,6 | 108,6 | 102,9 | 105,8 | 101,0 | 103,7 | 100,6 | 124,4 |
| August | 106,9 | 103,6 | 104,6 | 111,1 | 102,7 | 106,5 | 101,5 | 104,4 | 100,6 | 124,4 |
| September | 106,5 | 103,9 | 104,6 | 108,5 | 102,5 | 106,5 | 101,5 | 104,4 | 104,7 | 124,4 |
| Oktober | 106,0 | 104,0 | 104,4 | 106,8 | 102,7 | 106,3 | 101,5 | 104,4 | 104,7 | 124,6 |
| November | 106,1 | 104,2 | 104,4 | 107,0 | 102,9 | 106,4 | 101,5 | 104,4 | 104,7 | 124,6 |
| Dezember | 106,0 | 104,2 | 104,4 | 106,7 | 102,8 | 106,4 | 101,5 | 104,4 | 103,1 | 124,6 |
| 2004 Januar | 106,7 | 104,5 | 104,9 | 107,3 | 102,0 | 107,0 | 101,9 | 104,4 | 104,4 | 130,6 |
| Februar | 106,8 | 104,6 | 104,9 | 107,8 | 102,1 | 106,6 | 101,9 | 104,4 | 104,7 | 130,6 |

Noch: 3. Jahresübersicht - Verbraucherpreisindex
 Noch: 3.6 Kfz-Anschaffung und Unterhaltung (Kraftfahrer-Preisindex)

| Jahr Monat | Kraftfahrer- preis- index | Davon | | | | | | | | | |
|---|---------------------------------|-----------------|-----------------|------------------|------------------------------|---------------------------------|-------------------|-----------------|---------------------------|----------------|------|
| | | Kraft- wagen | Motor- räder | Kraft- stoffe | Ersatz- teile, Zubehör | Repara- turen, Inspektion | Garagen- miete | Fahr- schule | Kfz- Versiche- rung | Kfz- steuer | |
| Basis: JD 2000 = 100 | | | | | | | | | | | |
| Veränderung gegenüber dem Vorjahresmonat um Prozent | | | | | | | | | | | |
| 2000 JD | - | - | - | - | - | - | - | - | - | - | |
| 2001 JD | 2,8 | 1,0 | 3,6 | 1,8 | 1,5 | 0,9 | 0,3 | 0,3 | 9,3 | 23,4 | |
| 2002 JD | 1,3 | 1,5 | 0,7 | 2,1 | 1,0 | 2,5 | 0,3 | 5,9 | - 4,4 | - | |
| 2003 JD | 2,1 | 0,9 | 0,3 | 5,3 | 0,2 | 2,4 | 0,6 | - 1,6 | - 1,7 | 0,6 | |
| 2000 | Januar | - | - | - | - | - | - | - | - | - | |
| | Februar | - | - | - | - | - | - | - | - | - | |
| | März | - | - | - | - | - | - | - | - | - | |
| | April | - | - | - | - | - | - | - | - | - | |
| | Mai | - | - | - | - | - | - | - | - | - | |
| | Juni | - | - | - | - | - | - | - | - | - | |
| | Juli | - | - | - | - | - | - | - | - | - | |
| | August | - | - | - | - | - | - | - | - | - | |
| | September | - | - | - | - | - | - | - | - | - | |
| | Oktober | - | - | - | - | - | - | - | - | - | |
| | November | - | - | - | - | - | - | - | - | - | |
| | Dezember | - | - | - | - | - | - | - | - | - | |
| 2001 | Januar | 2,9 | - 0,2 | 5,9 | 2,7 | 0,9 | 0,1 | - | - 1,6 | 14,7 | 23,4 |
| | Februar | 4,4 | 0,2 | 5,9 | 8,3 | 1,5 | - 0,1 | - | - 2,6 | 14,7 | 23,3 |
| | März | 3,2 | 0,4 | 5,3 | 4,3 | 1,0 | - 0,5 | - | - 2,1 | 14,7 | 23,3 |
| | April | 5,1 | 0,4 | 4,1 | 11,0 | 1,6 | 0,2 | 0,4 | - 1,4 | 10,9 | 23,3 |
| | Mai | 6,9 | 0,6 | 4,1 | 17,9 | 1,4 | 0,2 | 0,4 | - 1,1 | 10,8 | 23,4 |
| | Juni | 3,4 | 1,0 | 4,1 | 3,8 | 1,2 | 0,6 | 0,4 | 0,4 | 10,9 | 23,4 |
| | Juli | 2,4 | 1,2 | 4,3 | - 0,1 | 1,3 | 1,2 | 0,4 | 0,4 | 9,7 | 23,4 |
| | August | 2,6 | 1,2 | 4,3 | 0,2 | 1,6 | 1,7 | 0,4 | 0,5 | 8,8 | 23,4 |
| | September | 1,5 | 1,9 | 1,5 | - 4,2 | 2,1 | 1,9 | 0,4 | 0,7 | 8,8 | 23,4 |
| | Oktober | 1,2 | 1,9 | 1,2 | - 4,4 | 2,2 | 2,0 | 0,4 | 2,3 | 3,2 | 23,4 |
| | November | - | 1,7 | 1,2 | - 8,5 | 1,8 | 1,9 | 0,4 | 4,0 | 3,0 | 23,4 |
| | Dezember | 0,4 | 1,7 | 1,2 | - 7,2 | 1,8 | 2,0 | 0,4 | 4,0 | 3,0 | 23,4 |
| 2002 | Januar | 1,5 | 2,5 | 1,1 | 1,8 | 1,7 | 2,1 | 0,4 | 8,3 | - 4,5 | - |
| | Februar | - 0,2 | 2,3 | 1,1 | - 4,1 | 1,0 | 2,5 | 0,4 | 8,3 | - 4,5 | - |
| | März | 1,3 | 2,2 | 1,1 | 0,5 | 1,3 | 2,8 | 0,6 | 8,0 | - 4,6 | - |
| | April | 1,4 | 2,0 | 0,9 | 2,5 | 1,3 | 2,0 | 0,2 | 8,0 | - 4,6 | - |
| | Mai | - 1,3 | 2,0 | 0,9 | - 6,9 | 1,0 | 2,0 | 0,2 | 8,0 | - 4,8 | - |
| | Juni | - 0,6 | 1,7 | 0,9 | - 4,4 | 1,3 | 2,2 | 0,2 | 6,4 | - 4,8 | - |
| | Juli | 1,1 | 1,2 | 0,7 | 1,7 | 1,5 | 2,0 | 0,2 | 5,2 | - 4,8 | - |
| | August | 1,5 | 1,0 | 0,7 | 3,6 | 0,9 | 2,4 | 0,2 | 5,0 | - 4,8 | - |
| | September | 2,0 | 0,9 | 1,0 | 6,0 | 0,5 | 2,2 | 0,2 | 4,8 | - 4,8 | - |
| | Oktober | 3,5 | 0,8 | 0,6 | 11,1 | 0,2 | 3,1 | 0,4 | 3,1 | - 3,4 | - |
| | November | 2,8 | 0,9 | 0,3 | 8,4 | - 0,1 | 3,0 | 0,4 | 3,1 | - 3,4 | - |
| | Dezember | 2,7 | 0,8 | 0,2 | 8,0 | 0,3 | 2,9 | 0,4 | 3,1 | - 3,4 | - |
| 2003 | Januar | 3,6 | 0,2 | 0,5 | 11,4 | 0,4 | 2,8 | 0,7 | - 0,8 | - 0,5 | - |
| | Februar | 4,8 | - | 0,5 | 16,1 | 0,3 | 2,4 | 0,7 | - 0,8 | - 0,9 | - |
| | März | 3,3 | 0,2 | 0,4 | 10,6 | 0,5 | 2,4 | 0,5 | - 1,8 | - 2,2 | - |
| | April | 0,8 | 0,5 | 0,4 | 1,6 | - | 2,2 | 0,4 | - 2,3 | - 3,6 | - |
| | Mai | 1,0 | 0,5 | 0,4 | 1,1 | 0,7 | 3,0 | 0,4 | - 2,9 | - 3,2 | 0,8 |
| | Juni | 2,0 | 0,6 | 0,4 | 5,3 | 0,5 | 2,5 | 0,4 | - 2,9 | - 3,2 | 0,8 |
| | Juli | 1,6 | 1,1 | 0,4 | 3,7 | 0,2 | 2,6 | 0,4 | - 1,8 | - 3,6 | 0,8 |
| | August | 2,4 | 1,1 | 0,4 | 5,8 | 0,1 | 2,9 | 0,9 | - 1,1 | - 3,6 | 0,8 |
| | September | 1,5 | 1,3 | - 0,2 | 1,7 | - 0,2 | 2,8 | 0,9 | - 1,1 | 0,3 | 0,8 |
| | Oktober | 0,7 | 1,5 | - 0,4 | - 0,6 | 0,1 | 1,6 | 0,7 | - 1,1 | 0,3 | 1,0 |
| | November | 2,0 | 1,7 | - 0,1 | 4,2 | 0,5 | 1,7 | 0,7 | - 1,1 | 0,3 | 1,0 |
| | Dezember | 1,7 | 1,7 | - | 3,5 | 0,1 | 1,7 | 0,7 | - 1,1 | - 1,2 | 1,0 |
| 2004 | Januar | 0,6 | 1,8 | 0,2 | - 2,2 | - 0,6 | 2,2 | 0,8 | - 1,4 | 0,1 | 5,8 |
| | Februar | - 0,7 | 2,0 | 0,2 | - 6,6 | - 0,4 | 1,4 | 0,8 | - 1,4 | 0,8 | 5,8 |

Noch: 3. Jahresübersicht - Verbraucherpreisindex
 Noch: 3.6 Kfz-Anschaffung und Unterhaltung (Kraftfahrer-Preisindex)

| Jahr Monat | Kraftfahrer- preis- index | Davon | | | | | | | | | |
|-------------------------------------|---------------------------------|-----------------|-----------------|------------------|------------------------------|---------------------------------|-------------------|-----------------|---------------------------|----------------|-------|
| | | Kraft- wagen | Motor- räder | Kraft- stoffe | Ersatz- teile, Zubehör | Repara- turen, Inspektion | Garagen- miete | Fahr- schule | Kfz- Versiche- rung | Kfz- steuer | |
| Basis: JD 2000 = 100 | | | | | | | | | | | |
| Veränderung zum Vormonat um Prozent | | | | | | | | | | | |
| 2000 | Januar | - | - | - | - | - | - | - | - | - | - |
| | Februar | 0,5 | - 0,2 | - | 1,5 | 0,1 | 0,6 | - | 1,0 | - | 0,1 |
| | März | 0,9 | - 0,1 | 0,5 | 3,3 | 0,1 | 0,3 | - | - 0,2 | - | - |
| | April | - 0,7 | 0,1 | 1,3 | - 3,5 | - 0,2 | 0,3 | - | - 0,7 | 3,5 | - |
| | Mai | - 0,1 | - 0,1 | - | - 0,4 | 0,3 | - | - | - 0,3 | 0,1 | - 0,1 |
| | Juni | 2,3 | - 0,1 | - | 9,5 | - | - 0,4 | - | - | - 0,1 | - |
| | Juli | - 0,2 | 0,3 | - | - 1,0 | - | - 0,5 | - | - | 1,1 | - |
| | August | - 0,5 | 0,2 | - | - 1,7 | 0,2 | - 0,5 | - | 0,1 | 0,8 | - |
| | September | 1,0 | - 0,5 | 3,1 | 3,9 | - | 0,1 | - | - | - | - |
| | Oktober | - 0,8 | - | 0,7 | - 3,8 | 0,1 | - | - | - | 3,9 | - |
| | November | 0,7 | 0,1 | - | 2,4 | 0,5 | 0,2 | - | - 1,6 | 0,3 | - |
| | Dezember | - 0,1 | 0,1 | - | - 0,6 | - 0,1 | - | - | - | - | - |
| 2001 | Januar | - 0,2 | - | 0,1 | - 5,9 | - 0,1 | - | - | 0,1 | 4,5 | 23,4 |
| | Februar | 2,0 | 0,2 | - | 7,0 | 0,7 | 0,4 | - | - | - | - |
| | März | - 0,2 | 0,1 | - | - 0,4 | - 0,4 | - 0,1 | - | 0,3 | - | - |
| | April | 1,1 | 0,1 | 0,2 | 2,6 | 0,4 | 1,0 | 0,4 | - | - | - |
| | Mai | 1,6 | 0,1 | - | 5,8 | 0,1 | - | - | - | - | - |
| | Juni | - 1,0 | 0,3 | - | - 3,7 | - 0,2 | - | - | 1,5 | - | - |
| | Juli | - 1,1 | 0,5 | 0,2 | - 4,6 | 0,1 | 0,1 | - | - | - | - |
| | August | - 0,3 | 0,2 | - | - 1,5 | 0,5 | - | - | 0,2 | - | - |
| | September | - 0,1 | 0,2 | 0,3 | - 0,7 | 0,5 | 0,3 | - | 0,2 | - | - |
| | Oktober | - 1,1 | - | 0,4 | - 4,0 | 0,2 | 0,1 | - | 1,6 | - 1,5 | - |
| | November | - 0,5 | - 0,1 | - | - 2,1 | 0,1 | 0,1 | - | - | - | - |
| | Dezember | 0,3 | 0,1 | - | 0,8 | - 0,1 | 0,1 | - | - | - | - |
| 2002 | Januar | 0,9 | 0,8 | - | 3,1 | - 0,2 | 0,1 | - | 4,3 | - 3,1 | - |
| | Februar | 0,3 | - | - | 0,9 | - | 0,8 | - | - | - | - |
| | März | 1,3 | - | - | 4,3 | - 0,1 | 0,2 | 0,2 | - | - 0,2 | - |
| | April | 1,3 | - 0,1 | - | 4,6 | 0,4 | 0,2 | - | - | - | - |
| | Mai | - 1,1 | 0,1 | - | - 3,9 | - 0,2 | - | - | - | - 0,2 | - |
| | Juni | - 0,3 | - | - | - 1,2 | 0,1 | 0,2 | - | - | - | - |
| | Juli | 0,5 | - | - | 1,6 | 0,3 | - 0,1 | - | - 1,1 | - | - |
| | August | 0,1 | - | - | 0,3 | - 0,1 | 0,4 | - | - | - | - |
| | September | 0,5 | 0,1 | 0,6 | 1,6 | 0,1 | 0,1 | - | - | - | - |
| | Oktober | 0,4 | - 0,1 | - | 0,7 | - 0,1 | 1,0 | 0,2 | - | - | - |
| | November | - 1,2 | - | - 0,3 | - 4,4 | - 0,2 | - | - | - | - | - |
| | Dezember | 0,2 | - | - 0,1 | 0,4 | 0,3 | - | - | - | - | - |
| 2003 | Januar | 1,8 | 0,2 | 0,3 | 6,4 | - 0,1 | 0,1 | 0,3 | 0,3 | - 0,1 | - |
| | Februar | 1,4 | - 0,2 | - | 5,2 | - 0,1 | 0,4 | - | - | - 0,4 | - |
| | März | - 0,2 | 0,2 | - 0,1 | - 0,6 | 0,1 | 0,2 | - | - 0,9 | - 1,5 | - |
| | April | - 1,2 | 0,2 | - | - 3,9 | - 0,1 | - | - 0,1 | - 0,6 | - 1,5 | - |
| | Mai | - 0,9 | 0,1 | - | - 4,4 | 0,5 | 0,8 | - | - 0,6 | 0,3 | 0,8 |
| | Juni | 0,8 | 0,1 | - | 3,0 | - 0,1 | - 0,3 | - | - | - | - |
| | Juli | 0,1 | 0,5 | - | - | - | - | - | - | - 0,5 | - |
| | August | 0,8 | - | - | 2,3 | - 0,2 | 0,7 | 0,5 | 0,7 | - | - |
| | September | - 0,4 | 0,3 | - | - 2,3 | - 0,2 | - | - | - | 4,1 | - |
| | Oktober | - 0,5 | 0,1 | - 0,2 | - 1,6 | 0,2 | - 0,2 | - | - | - | 0,2 |
| | November | 0,1 | 0,2 | - | 0,2 | 0,2 | 0,1 | - | - | - | - |
| | Dezember | - 0,1 | - | - | - 0,3 | - 0,1 | - | - | - | - 1,5 | - |
| 2004 | Januar | 0,7 | 0,3 | 0,5 | 0,6 | - 0,8 | 0,6 | 0,4 | - | 1,3 | 4,8 |
| | Februar | 0,1 | 0,1 | - | 0,5 | 0,1 | - 0,4 | - | - | 0,3 | - |

Absender / Telefon:

Bitte als
Postkarte
freimachen

Bitte übersenden Sie **zusätzlich**:

- Statistisches Jahrbuch Thüringen,
Ausgabe 2002,
zum Preis von 20 EUR**
- Gemeindezahlen für Thüringen,
Ausgabe 2002,
zum Preis von 10 EUR**
- Gemeindeverzeichnis für alle Gemeinden
Deutschlands, Stand: 31.12.2001, CD-ROM,
zum Preis von 98 EUR**

sowie kostenlos:

- Verzeichnis der Veröffentlichungen 2003**

**Thüringer Landesamt
für Statistik
Postfach 90 01 63**

99104 Erfurt

Ab Oktober 2003 lieferbar: Statistisches Jahrbuch Thüringen, Ausgabe 2003

Umfang: 591 Seiten mit farbiger Übersichtskarte Thüringens, Kreisübersichtskarte, 35 graphischen Schaubildern, 10 territorialen Gliederungskarten

Format: DIN A5

Pappband: 20 EUR zuzüglich Versandkostenanteil
ISSN 1431-0619 ISBN 3-936829-00-4

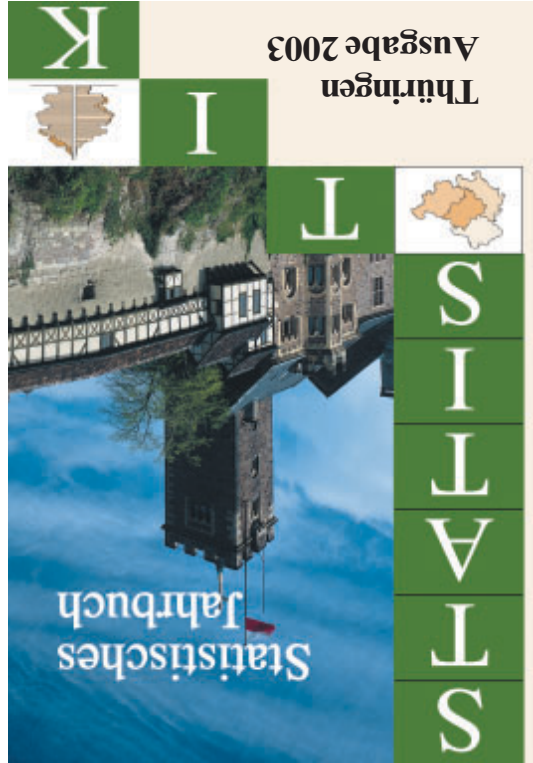
Das Statistische Jahrbuch liegt jetzt im 11. Jahrgang vor.

Es enthält im Wesentlichen Daten des Jahres 2002 in Verbindung mit Vergleichsdaten der vorangegangenen Jahre. Neben den Landesdaten sind in vielen Fällen für das aktuelle Jahr die Ergebnisse der kreisfreien Städte und der Landkreise enthalten. Das Jahrbuch informiert zusammenfassend über geographische und meteorologische Verhältnisse sowie über Gebiete wie Bevölkerung, Erwerbstätigkeit, Wirtschaft, Verkehr, Handel, Gastgewerbe, Dienstleistungen, öffentliche Finanzen, Löhne und Gehälter, Volkswirtschaftliche Gesamtrechnungen, Umweltschutz und Wahlen.

Damit wird das breite Spektrum Statistischer Fachberichte durch ein Kompendium über Sachgebiete und Zeithorizonte hinweg komplettiert.

Neu unter anderem:

- Bauabgänge (Landes- und Kreisergebnisse)
- Ein-/Auspendler 1999 bis 2002 nach Bundesländern
- Kapitel VIII erweitert um den Abschnitt "Dienstleistungen"
- Ausgewählte Daten der Bundesländer



Bestellkarte für Jahrbuch, Ausgabe 2003

Bestell-Nr. 40 101: _____ Exemplar(e) als Buch à 20,00 EUR

Bestell-Nr. 57 002: _____ Exemplar(e) als CD-ROM à 20,00 EUR

Bestell-Nr. 40 102: _____ Exemplar(e) Buch und CD-ROM à 32,70 EUR

Versandkosten werden gesondert berechnet.

**Thüringer
Landesamt
für Statistik**

aktuelle
Informationen
vom

Europaplatz 3
99091 Erfurt

Telefon
0361 37-84642/84647

Telefax
0361 37-84699

Internet
<http://www.tis.thueringen.de>

E-Mail
auskunft@tis.thueringen.de

Datum / Unterschrift