

Statistischer Bericht

PI-j/04

Bruttoanlageinvestitionen
in Thüringen
1994 - 2004

Bestell - Nr. 15 110

Thüringer Landesamt für Statistik



Zeichenerklärung

- 0 weniger als die Hälfte von 1 in der letzten besetzten Stelle, jedoch mehr als nichts
- nichts vorhanden (genau Null)
- . Zahlenwert unbekannt oder geheim zu halten
- ... Angabe fällt später an
- / Zahlenwert nicht sicher genug
- x Tabellenfach gesperrt, weil Aussage nicht sinnvoll
- () Aussagewert eingeschränkt
- r berichtigte Zahl
- p vorläufige Zahl

Anmerkung: Abweichungen in den Summen erklären sich aus dem Runden von Einzelwerten.

Herausgeber:

Thüringer Landesamt für Statistik
Europaplatz 3, 99091 Erfurt
Postfach 90 01 63, 99104 Erfurt

Telefon: 0361 37-84642/84647
Telefax: 0361 37-84699
Internet: www.statistik.thueringen.de
E-Mail: auskunft@statistik.thueringen.de

Auskunft erteilt:

Referat: Volksw. Gesamtrechn., Erwerbstätigkeit,
Umweltökon. Gesamtrechn., Außenhandel
Telefon: 0361 37-84217

Herausgegeben im Februar 2007

Heft-Nr.: 45 / 07
Preis: 6,25 EUR

© Thüringer Landesamt für Statistik, Erfurt, 2007

Für nichtgewerbliche Zwecke sind Vervielfältigung und unentgeltliche Verbreitung, auch auszugsweise, mit Quellenangabe gestattet. Die Verbreitung, auch auszugsweise, über elektronische Systeme/Datenträger bedarf der vorherigen Zustimmung. Alle übrigen Rechte bleiben vorbehalten.

Inhaltsverzeichnis

	Seite
Vorbemerkungen	2
Grafiken	
1. Bruttoanlageinvestitionen in Thüringen 1994 bis 2004	6
2. Anteil der Bruttoanlageinvestitionen am Bruttoinlandsprodukt in Thüringen und in Deutschland 1994 bis 2004	6
3. Neue Anlagen in Thüringen 1994 bis 2004 nach Güterarten	7
4. Neue Anlagen in Deutschland 1994 bis 2004 nach Güterarten	7
5. Neue Anlagen in Thüringen 1994 bis 2004 nach Wirtschaftsbereichen	8
6. Neue Anlagen in Deutschland 1994 bis 2004 nach Wirtschaftsbereichen	9
7. Bruttoanlageinvestitionen 1994 bis 2004 in den Bundesländern	10
Tabellen	
1. Bruttoanlageinvestitionen in Thüringen, in Deutschland und in Großraumregionen 1994 bis 2004	12
2. Neue Anlagen in Thüringen, in Deutschland und in Großraumregionen 1994 bis 2004	14
3. Neue Ausrüstungen in Thüringen, in Deutschland und in Großraumregionen 1994 bis 2004	16
4. Neue Bauten in Thüringen, in Deutschland und in Großraumregionen 1994 bis 2004	18
5. Neue Anlagen in Thüringen 1994 bis 2004 nach Wirtschaftsbereichen	20
6. Neue Ausrüstungen in Thüringen 1994 bis 2004 nach Wirtschaftsbereichen	24
7. Neue Bauten in Thüringen 1994 bis 2004 nach Wirtschaftsbereichen	28
8. Neue Anlagen in Deutschland 1994 bis 2004 nach Wirtschaftsbereichen	32
9. Bruttoanlageinvestitionen 1994 bis 2004 nach Bundesländern	34
10. Bruttoanlageinvestitionen und Bruttoinlandsprodukt in Thüringen, in Deutschland und in Großraumregionen 1994 bis 2004	38

Vorbemerkungen

Mit diesem Statistischen Bericht werden Ergebnisse für die Bruttoanlageinvestitionen nach Wirtschaftsbereichen nach dem Europäischen System Volkswirtschaftlicher Gesamtrechnungen (ESVG 1995) für Thüringen vorgelegt.

Die Rechtsgrundlage für die Berechnungen der nationalen und regionalen Volkswirtschaftlichen Gesamtrechnungen (VGR) ist die „Verordnung (EG) Nr. 2223/96 des Rates vom 25. Juni 1996 zum Europäischen System Volkswirtschaftlicher Gesamtrechnungen auf nationaler und regionaler Ebene in der Europäischen Gemeinschaft“ (ESVG - Verordnung).

Die Ergebnisse der regionalen VGR für Thüringen und alle anderen Bundesländer sind mit denen der anderen Regionen der Europäischen Gemeinschaft vergleichbar.

Die Volkswirtschaftlichen Gesamtrechnungen verfolgen die Aufgabe, ein möglichst vollständiges Gesamtbild des wirtschaftlichen Ablaufs und der damit verbundenen wirtschaftlichen Tätigkeiten und Vorgänge in einer Volkswirtschaft zu geben. Sie dienen der Wirtschaftsbeobachtung und sind ein wichtiges Instrumentarium für die Erstellung von konjunkturellen und wirtschaftlichen Analysen und Vorausschätzungen.

In den Volkswirtschaftlichen Gesamtrechnungen werden die Entstehung, Verteilung und Verwendung des Inlandsprodukts, die Entstehung, Verteilung und Umverteilung von Einkommen und gesamtwirtschaftliche Erwerbstätigenzahlen nachgewiesen.

Die Anlageinvestitionen sind aufgrund ihrer Bedeutung für die kurz- und mittelfristige gesamtwirtschaftliche Entwicklung ein wichtiger Indikator im Rahmen von Konjunkturdiagnosen und -prognosen. Sie bestimmen die Leistungskraft und Wettbewerbsfähigkeit und damit das zukünftige Wirtschaftswachstum einer Volkswirtschaft.

Grundsätzlich setzen sich die Bruttoanlageinvestitionen aus dem Erwerb neuer Anlagen und dem Saldo aus Käufen und Verkäufen von gebrauchten Anlagen und von Grund und Boden zusammen. Da ein vollständiger Nachweis dieser Transaktionen mit gebrauchten Anlagen und Grund und Boden zwischen den investierenden Wirtschaftsbereichen jedoch nicht möglich ist, können die Anlageinvestitionen nach Wirtschaftsbereichen nur auf der Grundlage neuer Anlagen (untergliedert in neue Ausrüstungen und sonstige Anlagen sowie neue Bauten) dargestellt werden.

Im Rahmen der letzten umfassenden Revision der Volkswirtschaftlichen Gesamtrechnungen wurden die Regionalergebnisse (Bundesländer sowie kreisfreie Städte und Landkreise) zum Rechenstand August 2005 für alle Jahre seit 1991 neu berechnet.

Der vorliegende Statistische Bericht umfasst aktuelle Angaben für den Zeitraum 1994 bis 2004. Ergänzende Angaben für die Jahre 1991 bis 1993 sind in dem Statistischen Bericht „Revisionsergebnisse der Volkswirtschaftlichen Gesamtrechnungen für Thüringen 1991 bis 2000 - Revision 2005 - " Bestell - Nr. 15113 enthalten.

In der Übersicht auf der nachfolgenden Seite sind die wichtigsten Regionalergebnisse der Volkswirtschaftlichen Gesamtrechnungen für Deutschland aufgeführt. Diese Übersicht weist auch die jeweiligen Zeitpunkte der Veröffentlichung der einzelnen Aggregate aus.

Die genannten Ergebnisse werden durch die Arbeitskreise „Volkswirtschaftliche Gesamtrechnungen der Länder“ bzw. „Erwerbstätigenrechnung des Bundes und der Länder“ berechnet.

Die Mitglieder der Arbeitskreise sind die Statistischen Landesämter der Bundesrepublik Deutschland.

Aggregat	erstes Fortschreibungsergebnis	originär berechnetes Ergebnis	Erste Berechnung
Landesangaben			
Bruttoinlandsprodukt	Februar des Folgejahres	Februar des 3. Folgejahres	1991
Bruttowertschöpfung nach Wirtschaftsbereichen (WB)	März des Folgejahres	Februar des 3. Folgejahres	1991
Arbeitnehmerentgelt (Inland)	März des Folgejahres	Februar des 2. Folgejahres	1991
Bruttolöhne und -gehälter (Inland)	März des Folgejahres	Februar des 2. Folgejahres	1991
Primäreinkommen d. p. Hh	---	März des 2. Folgejahres	1991
Verfügbares Einkommen d. p. Hh	---	März des 2. Folgejahres	1991
Bruttonationaleinkommen	---	April des 2. Folgejahres	1991
Nettonationaleinkommen	---	April des 2. Folgejahres	1991
Volkseinkommen	---	April des 2. Folgejahres	1991
Konsumausgaben d. p. Hh	---	April des 2. Folgejahres	1991
Bruttoanlageinvestitionen	---	Dez. des 2. Folgejahres	1991
Konsumausgaben des Staates	---	Februar des 3. Folgejahres	1991
Erwerbstätige (Inland)	Januar des Folgejahres	Oktober des 1. Folgejahres	1991
Erwerbstätige (Inland) nach WB	März des Folgejahres	Oktober des 1. Folgejahres	1991
Arbeitnehmer (Inland) nach WB	März des Folgejahres	Oktober des 1. Folgejahres	1991
Erwerbstätige (Inländer)	---	Dez. des 1. Folgejahres	1991
Arbeitnehmer (Inländer)	---	Dez. des 1. Folgejahres	1991
Kreisangaben			
Bruttoinlandsprodukt	Juni des 2. Folgejahres	Juni des 3. Folgejahres	1991
Bruttowertschöpfung nach WB	Juni des 2. Folgejahres	Juni des 3. Folgejahres	1991
Arbeitnehmerentgelt nach WB	---	Juli des 2. Folgejahres	1996
Bruttolöhne und -gehälter nach WB	---	Juli des 2. Folgejahres	1996
Einkommen der privaten Haushalte	---	August des 2. Folgejahres	1995

Begriffserläuterungen

Anlageinvestitionen

Die Anlageinvestitionen umfassen den Wert der Anlagen, die von inländischen Wirtschaftseinheiten erworben werden, um sie im Produktionsprozess dauerhaft einzusetzen. Dazu rechnen die Käufe von neuen Anlagen (einschließlich aller eingeführten und selbsterstellten Anlagen) sowie der Saldo der Käufe und Verkäufe von gebrauchten Anlagen und von Grund und Boden. Dargestellt werden hier nur die Käufe neuer Anlagen. Als Anlagen werden alle dauerhaften, reproduzierbaren Produktionsmittel angesehen, mit Ausnahme dauerhafter Güter, die für ausschließlich militärische Zwecke bestimmt sind oder die in den Privaten Verbrauch eingehen. Als dauerhaft gelten in den Volkswirtschaftlichen Gesamtrechnungen diejenigen Produktionsmittel, deren Nutzungsdauer mehr als ein Jahr beträgt und die normalerweise aktiviert, d.h. in die Bilanz aufgenommen werden.

Die Anlageinvestitionen sind in den Volkswirtschaftlichen Gesamtrechnungen in Ausrüstungen und sonstige Anlagen und Bauten unterteilt. Anlagen, Ausrüstungen und sonstige Anlagen und Bauten werden in den Volkswirtschaftlichen Gesamtrechnungen als Bruttogrößen, also vor Abzug der Abschreibungen verwendet.

Ausrüstungen

Die Ausrüstungen umfassen bewegliche Investitionsgüter, wie Maschinen, maschinelle Anlagen, Fahrzeuge, Betriebs- und Geschäftsausstattungen sowie ähnliche nicht fest mit Bauten verbundene Anlagegüter.

Bauten

Die Bauten umfassen Bauleistungen an Gebäuden und sonstigen Bauten, wie Straßen, Brücken, Tunnel, Flugplätze u.Ä. Einbezogen sind mit Bauten fest verbundene Einrichtungen, wie Aufzüge, Heizungs-, Lüftungs- und Klimaanlage, außerdem gärtnerische Anlagen, die Umzäunung von Grundstücken u.Ä.

Bruttoanlageinvestitionen

Der Begriff Anlageinvestitionen wird in den Volkswirtschaftlichen Gesamtrechnungen als Bruttogröße, also vor Abzug der Abschreibungen verwendet. Zur Definition der Bruttoanlageinvestitionen vergleiche entsprechend die Anlageinvestitionen.

Sonstige Anlagen

Die sonstigen Anlagen umfassen u.a. Nutzvieh, Nutzpflanzungen und immaterielle Anlagen wie z.B. Software.

Hinweise

Die in diesem Statistischen Bericht enthaltenen Daten für die Jahre 1994 bis 2004 sind auf den **Berechnungsstand August 2006** des Statistischen Bundesamtes abgestimmt.

Die vorliegenden Länderergebnisse für die Jahre 1994 bis 2004 wurden am 27. November 2006 veröffentlicht.

Alle Ergebnisse sind **vorläufig**.

Die Ergebnisse werden in der Regel in **Millionen EUR** dargestellt.

Bei der Addition von Ergebnissen können Abweichungen durch **Rundungen** entstehen.

Die Veränderungsraten gegenüber dem Vorjahr wurden stets von den ungerundeten Werten errechnet.

Das **Gebiet der neuen Bundesländer ohne Berlin** umfasst die Territorien der Bundesländer Mecklenburg-Vorpommern, Brandenburg, Sachsen, Sachsen-Anhalt und Thüringen.

Das **Gebiet des früheren Bundesgebietes ohne Berlin** umfasst die Territorien der Bundesländer Schleswig-Holstein, Hamburg, Niedersachsen, Bremen, Nordrhein-Westfalen, Hessen, Rheinland-Pfalz, Baden-Württemberg, Bayern und Saarland.

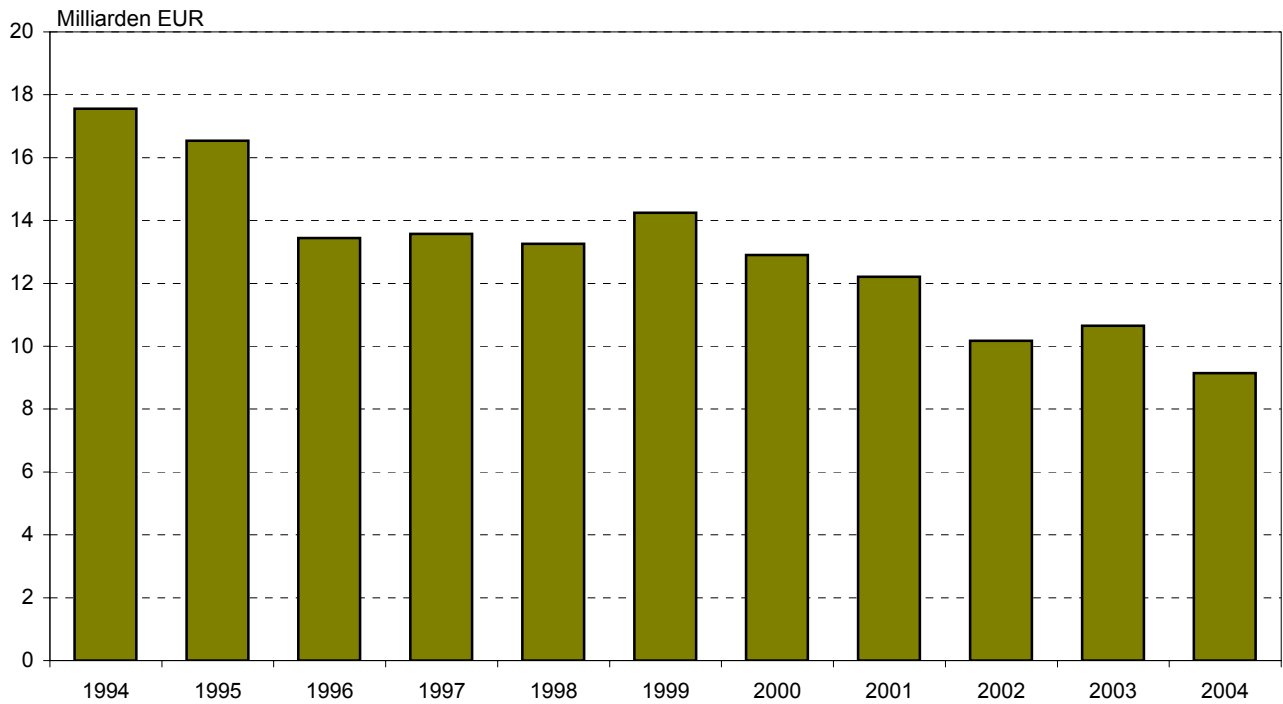
Abkürzungen

WB	Wirtschaftsbereich
d. p. Hh	der privaten Haushalte
Dez.	Dezember
u.a.	unter anderem
u.Ä.	und Ähnliches

Ausgewählte Ergebnisse der Volkswirtschaftlichen Gesamtrechnungen für Thüringen finden Sie unter <http://www.statistik.thueringen.de>

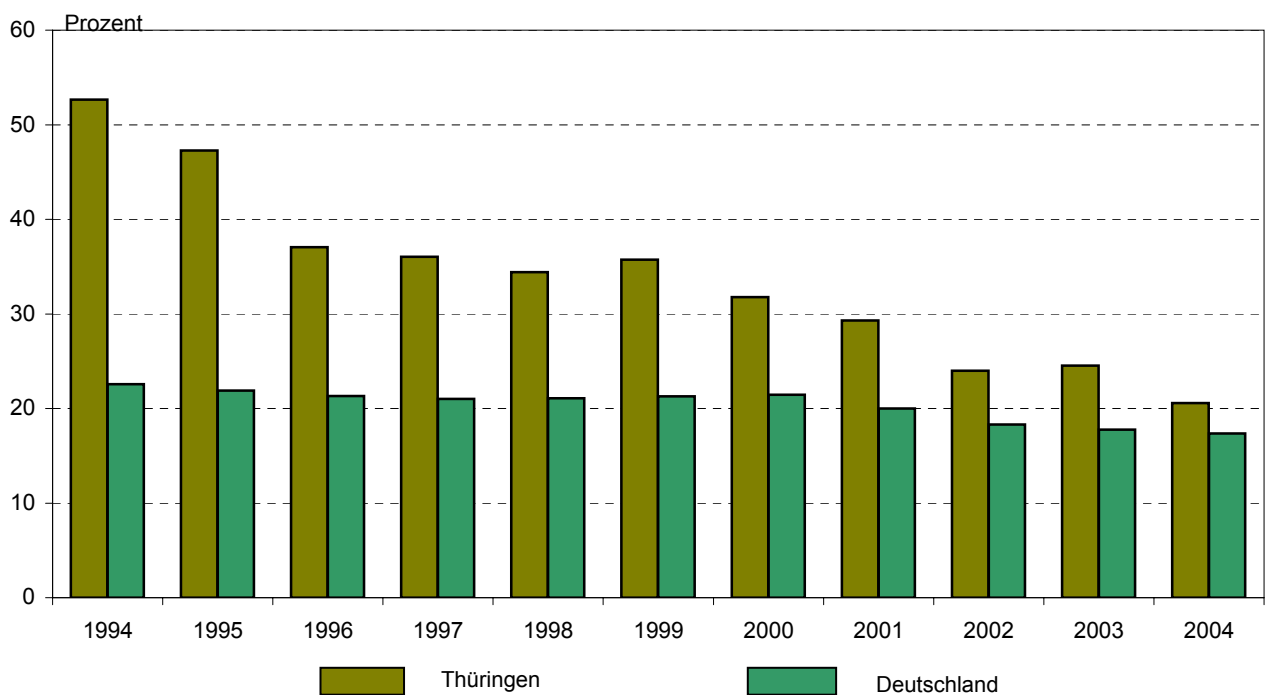
Die im Internet veröffentlichten Ergebnisse für Thüringen entsprechen stets dem aktuellen Berechnungsstand.

1. Bruttoanlageinvestitionen in Thüringen 1994 bis 2004 - in jeweiligen Preisen -



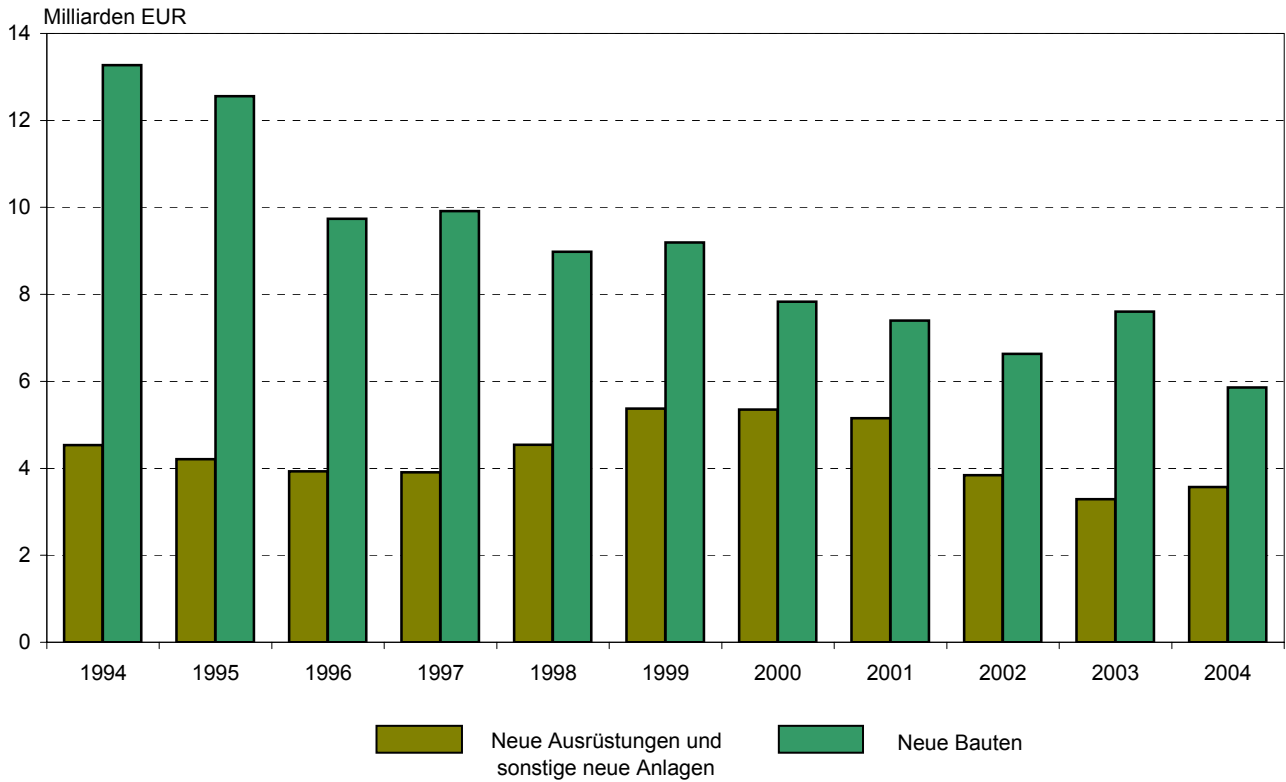
Thüringer Landesamt für Statistik

2. Anteil der Bruttoanlageinvestitionen am Bruttoinlandsprodukt in Thüringen und in Deutschland 1994 bis 2004 - in jeweiligen Preisen -

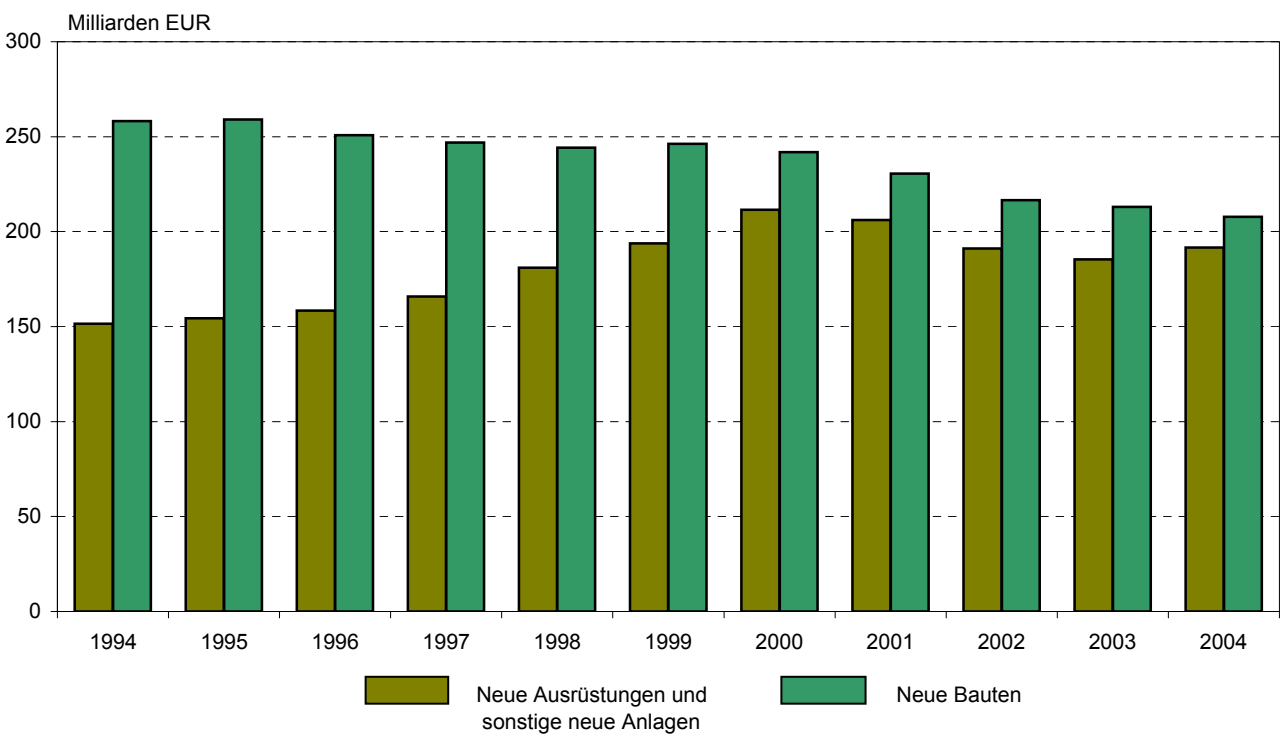


Thüringer Landesamt für Statistik

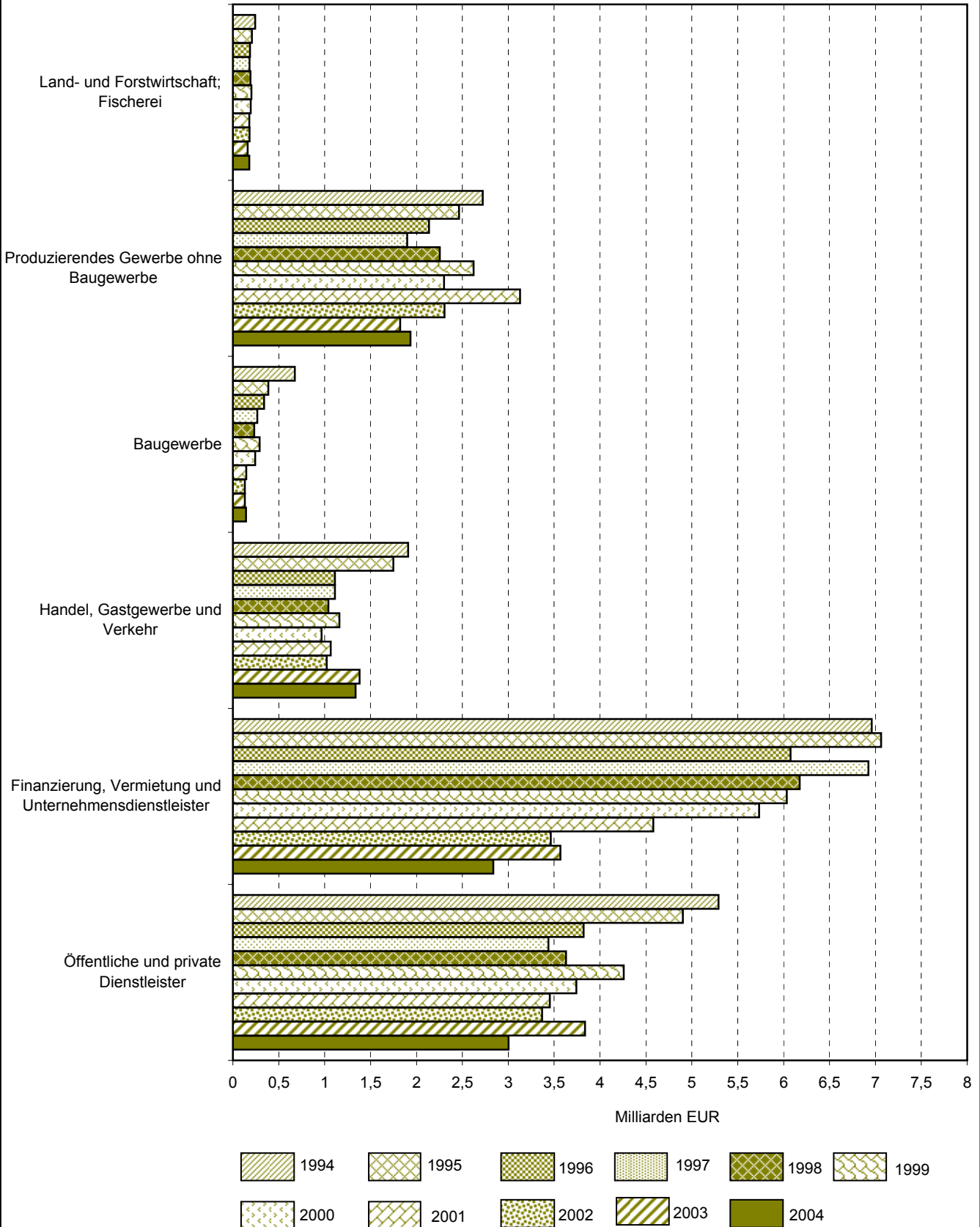
3. Neue Anlagen in Thüringen 1994 bis 2004 nach Güterarten - in jeweiligen Preisen -



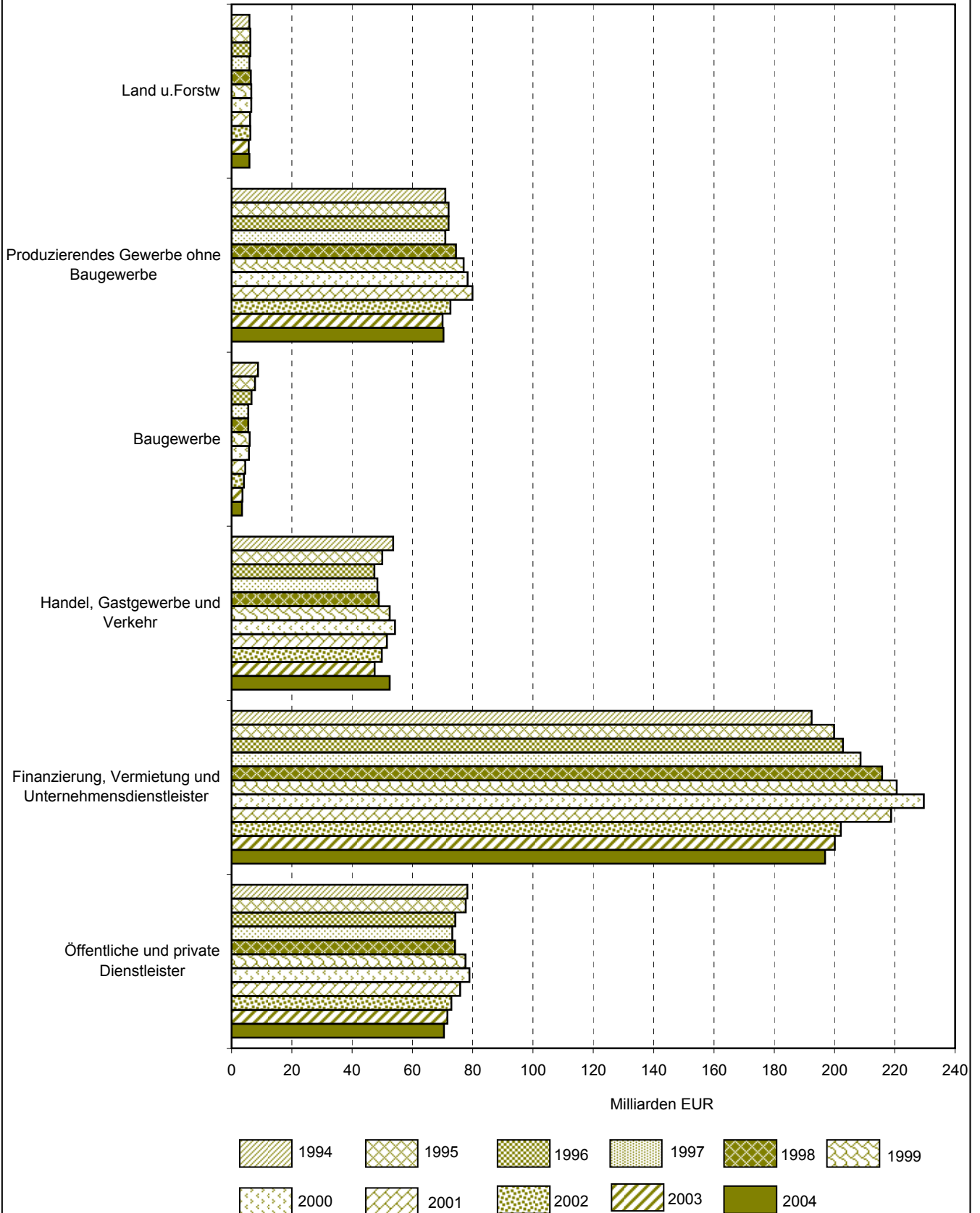
4. Neue Anlagen in Deutschland 1994 bis 2004 nach Güterarten - in jeweiligen Preisen -



5. Neue Anlagen in Thüringen 1994 bis 2004 nach Wirtschaftsbereichen - in jeweiligen Preisen -

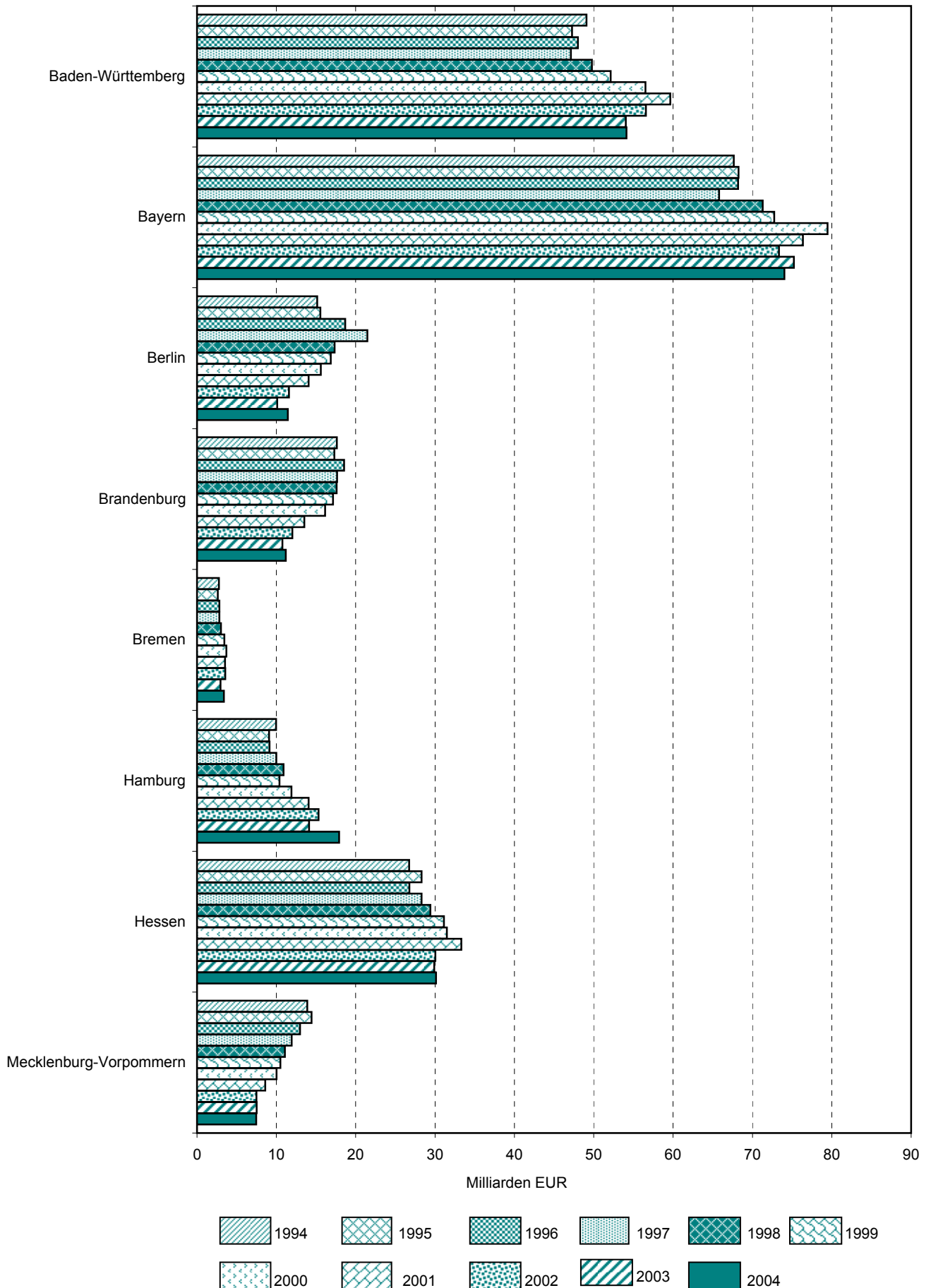


6. Neue Anlagen in Deutschland 1994 bis 2004 nach Wirtschaftsbereichen - in jeweiligen Preisen -

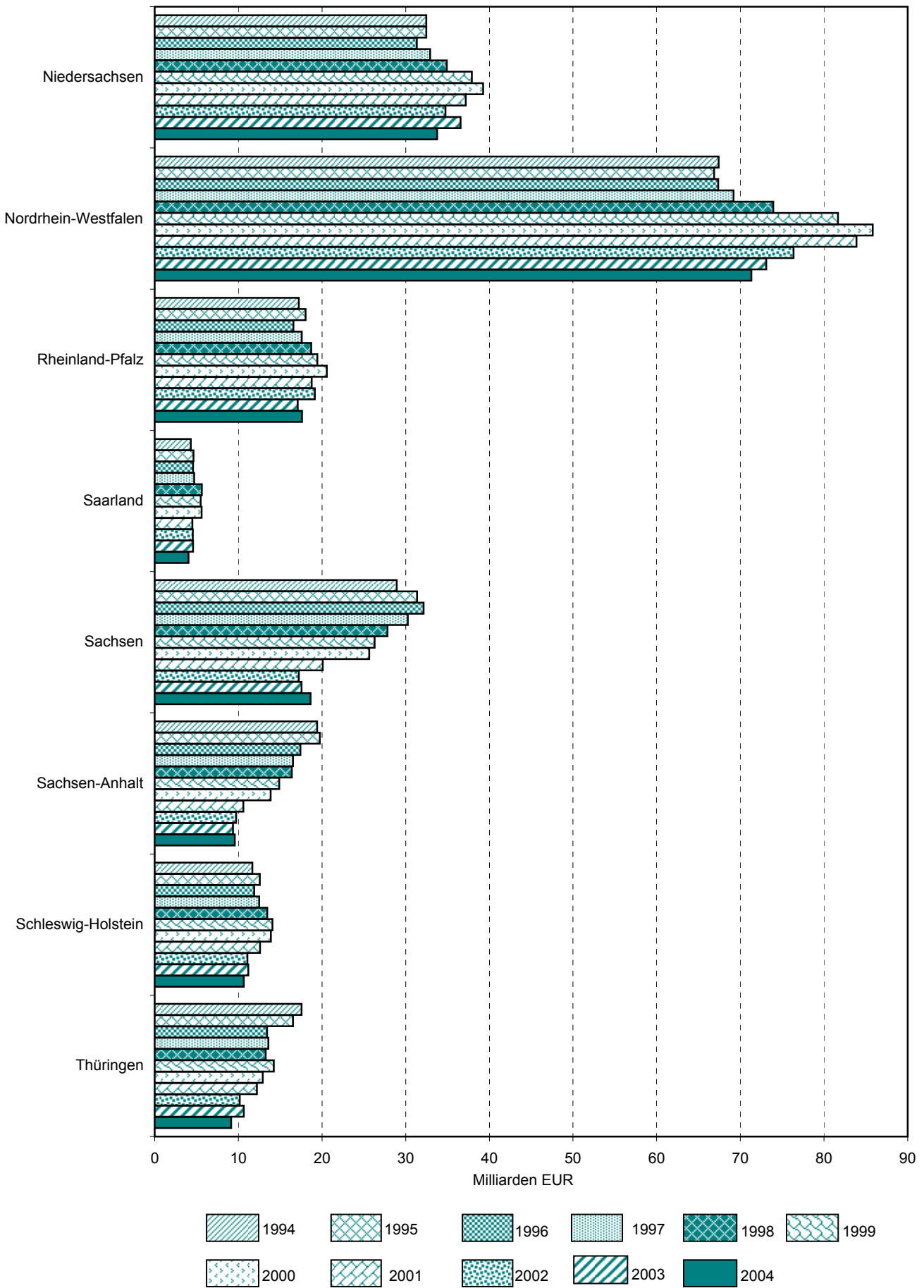


7. Bruttoanlageinvestitionen 1994 bis 2004 in den Bundesländern

- in jeweiligen Preisen -



Noch: 7. Bruttoanlageinvestitionen 1994 bis 2004 in den Bundesländern
- in jeweiligen Preisen -



1. Bruttoanlageinvestitionen in Thüringen, in Deutschland und in Großraumregionen 1994 bis 2004

Jahr	Thüringen	Deutschland	Neue Bundesländer ohne Berlin	Früheres Bundesgebiet ohne Berlin
------	-----------	-------------	----------------------------------	---

Millionen EUR - in jeweiligen Preisen

1994	17 560	401 830	97 428	289 254
1995	16 535	404 950	99 337	290 065
1996	13 440	399 850	94 517	286 650
1997	13 578	402 370	89 968	290 931
1998	13 257	414 500	86 162	311 009
1999	14 242	428 420	83 083	328 468
2000	12 903	442 430	78 584	348 244
2001	12 210	422 880	65 035	343 791
2002	10 174	392 970	56 629	324 748
2003	10 653	384 680	55 850	318 727
2004	9 148	384 380	56 012	316 922

Veränderung gegenüber dem Vorjahr in % - in jeweiligen Preisen

1994	15,5	5,4	21,9	1,3
1995	- 5,8	0,8	2,0	0,3
1996	- 18,7	- 1,3	- 4,9	- 1,2
1997	1,0	0,6	- 4,8	1,5
1998	- 2,4	3,0	- 4,2	6,9
1999	7,4	3,4	- 3,6	5,6
2000	- 9,4	3,3	- 5,4	6,0
2001	- 5,4	- 4,4	- 17,2	- 1,3
2002	- 16,7	- 7,1	- 12,9	- 5,5
2003	4,7	- 2,1	- 1,4	- 1,9
2004	- 14,1	- 0,1	0,3	- 0,6

Anteil an Deutschland in % - in jeweiligen Preisen

1994	4,4	100	24,2	72,0
1995	4,1	100	24,5	71,6
1996	3,4	100	23,6	71,7
1997	3,4	100	22,4	72,3
1998	3,2	100	20,8	75,0
1999	3,3	100	19,4	76,7
2000	2,9	100	17,8	78,7
2001	2,9	100	15,4	81,3
2002	2,6	100	14,4	82,6
2003	2,8	100	14,5	82,9
2004	2,4	100	14,6	82,5

Noch: 1. Bruttoanlageinvestitionen in Thüringen, in Deutschland und
in Großraumregionen 1994 bis 2004

Jahr	Thüringen	Deutschland	Neue Bundesländer ohne Berlin	Früheres Bundesgebiet ohne Berlin
------	-----------	-------------	----------------------------------	---

Veränderung gegenüber dem Vorjahr in % - preisbereinigt

1994	14,1	4,3	20,5	0,3
1995	- 7,0	- 0,2	0,7	- 0,6
1996	- 18,2	- 0,5	- 4,2	- 0,4
1997	1,3	1,0	- 4,6	1,9
1998	- 1,6	4,0	- 3,5	8,0
1999	8,7	4,8	- 2,5	7,1
2000	- 9,7	3,0	- 5,8	5,8
2001	- 4,9	- 3,7	- 16,8	- 0,4
2002	- 16,0	- 6,1	- 12,2	- 4,5
2003	5,5	- 0,8	- 0,5	- 0,4
2004	- 14,6	- 0,4	- 0,2	- 0,9

Kettenindex (Referenzjahr 2000) - preisbereinigt

1994	134,3	88,9	122,5	81,1
1995	124,9	88,7	123,4	80,6
1996	102,2	88,3	118,1	80,3
1997	103,6	89,1	112,8	81,8
1998	101,9	92,7	108,8	88,3
1999	110,8	97,1	106,1	94,5
2000	100,0	100,0	100,0	100,0
2001	95,1	96,4	83,2	99,6
2002	79,8	90,5	73,0	95,1
2003	84,2	89,8	72,6	94,7
2004	72,0	89,4	72,5	93,9

2. Neue Anlagen in Thüringen, in Deutschland und in Großraumregionen 1994 bis 2004

Jahr	Thüringen	Deutschland	Neue Bundesländer ohne Berlin	Früheres Bundesgebiet ohne Berlin
------	-----------	-------------	----------------------------------	---

Millionen EUR - in jeweiligen Preisen

1994	17 801	409 880	98 877	295 579
1995	16 766	413 410	100 869	296 625
1996	13 672	409 190	96 184	293 937
1997	13 820	412 640	91 647	299 090
1998	13 524	425 120	87 864	319 494
1999	14 568	440 180	84 919	337 928
2000	13 179	453 350	80 199	357 123
2001	12 555	436 680	66 780	355 390
2002	10 472	407 760	58 297	337 440
2003	10 897	398 440	57 367	330 577
2004	9 430	399 500	57 799	329 779

Veränderung gegenüber dem Vorjahr in % - in jeweiligen Preisen

1994	15,4	5,3	21,8	1,2
1995	- 5,8	0,9	2,0	0,4
1996	- 18,5	- 1,0	- 4,6	- 0,9
1997	1,1	0,8	- 4,7	1,8
1998	- 2,1	3,0	- 4,1	6,8
1999	7,7	3,5	- 3,4	5,8
2000	- 9,5	3,0	- 5,6	5,7
2001	- 4,7	- 3,7	- 16,7	- 0,5
2002	- 16,6	- 6,6	- 12,7	- 5,1
2003	4,1	- 2,3	- 1,6	- 2,0
2004	- 13,5	0,3	0,8	- 0,2

Anteil an Deutschland in % - in jeweiligen Preisen

1994	4,3	100	24,1	72,1
1995	4,1	100	24,4	71,8
1996	3,3	100	23,5	71,8
1997	3,3	100	22,2	72,5
1998	3,2	100	20,7	75,2
1999	3,3	100	19,3	76,8
2000	2,9	100	17,7	78,8
2001	2,9	100	15,3	81,4
2002	2,6	100	14,3	82,8
2003	2,7	100	14,4	83,0
2004	2,4	100	14,5	82,5

Noch: 2. Neue Anlagen in Thüringen, in Deutschland und
in Großraumregionen 1994 bis 2004

Jahr	Thüringen	Deutschland	Neue Bundesländer ohne Berlin	Früheres Bundesgebiet ohne Berlin
------	-----------	-------------	----------------------------------	---

Veränderung gegenüber dem Vorjahr in % - preisbereinigt

1994	14,0	4,2	20,3	0,2
1995	- 7,0	- 0,1	0,8	- 0,5
1996	- 17,9	- 0,3	- 4,0	- 0,2
1997	1,4	1,2	- 4,5	2,2
1998	- 1,4	3,9	- 3,5	7,8
1999	8,9	4,9	- 2,3	7,2
2000	- 9,9	2,7	- 5,9	5,4
2001	- 4,3	- 3,0	- 16,4	0,3
2002	- 16,0	- 5,7	- 12,1	- 4,1
2003	4,8	- 1,0	- 0,7	- 0,7
2004	- 13,9	- 0,1	0,2	- 0,6

Kettenindex (Referenzjahr 2000) - preisbereinigt

1994	133,5	88,6	121,9	80,9
1995	124,1	88,5	122,9	80,5
1996	101,9	88,2	117,9	80,4
1997	103,3	89,3	112,7	82,1
1998	101,9	92,8	108,8	88,5
1999	111,0	97,4	106,3	94,9
2000	100,0	100,0	100,0	100,0
2001	95,7	97,0	83,6	100,3
2002	80,3	91,5	73,5	96,2
2003	84,2	90,6	73,0	95,6
2004	72,5	90,5	73,2	95,1

3. Neue Ausrüstungen in Thüringen, in Deutschland und in Großraumregionen 1994 bis 2004

Jahr	Thüringen	Deutschland	Neue Bundesländer ohne Berlin	Früheres Bundesgebiet ohne Berlin
------	-----------	-------------	----------------------------------	---

Millionen EUR - in jeweiligen Preisen

1994	4 531	151 600	27 287	119 109
1995	4 207	154 340	27 948	119 674
1996	3 934	158 400	28 283	123 585
1997	3 908	165 770	27 101	131 694
1998	4 542	180 990	29 009	144 590
1999	5 376	193 870	30 268	155 949
2000	5 348	211 500	31 269	171 965
2001	5 154	206 070	26 061	173 201
2002	3 840	191 170	21 557	164 046
2003	3 291	185 360	20 444	159 637
2004	3 567	191 650	22 649	162 958

Veränderung gegenüber dem Vorjahr in % - in jeweiligen Preisen

1994	5,9	- 0,7	10,0	- 2,7
1995	- 7,2	1,8	2,4	0,5
1996	- 6,5	2,6	1,2	3,3
1997	- 0,7	4,7	- 4,2	6,6
1998	16,2	9,2	7,0	9,8
1999	18,4	7,1	4,3	7,9
2000	- 0,5	9,1	3,3	10,3
2001	- 3,6	- 2,6	- 16,7	0,7
2002	- 25,5	- 7,2	- 17,3	- 5,3
2003	- 14,3	- 3,0	- 5,2	- 2,7
2004	8,4	3,4	10,8	2,1

Anteil an Deutschland in % - in jeweiligen Preisen

1994	3,0	100	18,0	78,6
1995	2,7	100	18,1	77,5
1996	2,5	100	17,9	78,0
1997	2,4	100	16,3	79,4
1998	2,5	100	16,0	79,9
1999	2,8	100	15,6	80,4
2000	2,5	100	14,8	81,3
2001	2,5	100	12,6	84,0
2002	2,0	100	11,3	85,8
2003	1,8	100	11,0	86,1
2004	1,9	100	11,8	85,0

Noch: 3. Neue Ausrüstungen in Thüringen, in Deutschland und
in Großraumregionen 1994 bis 2004

Jahr	Thüringen	Deutschland	Neue Bundesländer ohne Berlin	Früheres Bundesgebiet ohne Berlin
------	-----------	-------------	----------------------------------	---

Veränderung gegenüber dem Vorjahr in % - preisbereinigt

1994	6,2	- 0,3	10,4	- 2,3
1995	- 6,4	2,7	3,1	1,4
1996	- 5,6	3,7	2,1	4,4
1997	- 0,1	5,4	- 3,7	7,4
1998	18,1	11,1	8,7	11,8
1999	20,8	9,5	6,5	10,2
2000	- 0,5	9,2	3,4	10,4
2001	- 2,6	- 1,1	- 15,6	2,3
2002	- 24,5	- 5,5	- 16,1	- 3,5
2003	- 12,3	- 0,3	- 2,9	0,1
2004	9,0	4,2	11,4	2,8

Kettenindex (Referenzjahr 2000) - preisbereinigt

1994	79,7	67,0	82,4	64,7
1995	74,6	68,8	85,0	65,6
1996	70,4	71,4	86,7	68,5
1997	70,4	75,3	83,6	73,5
1998	83,2	83,6	90,8	82,2
1999	100,5	91,6	96,7	90,6
2000	100,0	100,0	100,0	100,0
2001	97,4	98,9	84,4	102,3
2002	73,6	93,5	70,8	98,7
2003	64,5	93,2	68,8	98,8
2004	70,3	97,1	76,6	101,6

4. Neue Bauten in Thüringen, in Deutschland und in Großraumregionen 1994 bis 2004

Jahr	Thüringen	Deutschland	Neue Bundesländer ohne Berlin	Früheres Bundesgebiet ohne Berlin
------	-----------	-------------	----------------------------------	---

Millionen EUR - in jeweiligen Preisen

1994	13 270	258 280	71 590	176 470
1995	12 559	259 070	72 921	176 950
1996	9 738	250 790	67 902	170 352
1997	9 912	246 870	64 546	167 396
1998	8 982	244 130	58 855	174 903
1999	9 192	246 310	54 651	181 979
2000	7 831	241 850	48 930	185 157
2001	7 401	230 610	40 719	182 189
2002	6 631	216 590	36 740	173 394
2003	7 606	213 080	36 923	170 940
2004	5 862	207 850	35 150	166 820

Veränderung gegenüber dem Vorjahr in % - in jeweiligen Preisen

1994	19,1	9,2	26,9	4,1
1995	- 5,4	0,3	1,9	0,3
1996	- 22,5	- 3,2	- 6,9	- 3,7
1997	1,8	- 1,6	- 4,9	- 1,7
1998	- 9,4	- 1,1	- 8,8	4,5
1999	2,3	0,9	- 7,1	4,0
2000	- 14,8	- 1,8	- 10,5	1,7
2001	- 5,5	- 4,6	- 16,8	- 1,6
2002	- 10,4	- 6,1	- 9,8	- 4,8
2003	14,7	- 1,6	0,5	- 1,4
2004	- 22,9	- 2,5	- 4,8	- 2,4

Anteil an Deutschland in % - in jeweiligen Preisen

1994	5,1	100	27,7	68,3
1995	4,8	100	28,1	68,3
1996	3,9	100	27,1	67,9
1997	4,0	100	26,1	67,8
1998	3,7	100	24,1	71,6
1999	3,7	100	22,2	73,9
2000	3,2	100	20,2	76,6
2001	3,2	100	17,7	79,0
2002	3,1	100	17,0	80,1
2003	3,6	100	17,3	80,2
2004	2,8	100	16,9	80,3

Noch: 4. Neue Bauten in Thüringen, in Deutschland und
in Großraumregionen 1994 bis 2004

Jahr	Thüringen	Deutschland	Neue Bundesländer ohne Berlin	Früheres Bundesgebiet ohne Berlin
------	-----------	-------------	----------------------------------	---

Veränderung gegenüber dem Vorjahr in % - preisbereinigt

1994	16,9	7,1	24,7	2,1
1995	- 7,2	- 1,8	- 0,1	- 1,9
1996	- 22,0	- 2,7	- 6,4	- 3,3
1997	2,0	- 1,5	- 4,8	- 1,6
1998	- 9,1	- 0,9	- 8,6	4,7
1999	2,9	1,5	- 6,6	4,7
2000	- 15,4	- 2,4	- 11,0	1,1
2001	- 5,5	- 4,6	- 16,8	- 1,5
2002	- 10,1	- 5,8	- 9,5	- 4,6
2003	14,8	- 1,6	0,5	- 1,4
2004	- 23,9	- 3,8	- 6,0	- 3,7

Kettenindex (Referenzjahr 2000) - preisbereinigt

1994	171,2	108,2	147,9	96,6
1995	158,9	106,3	147,7	94,8
1996	123,9	103,4	138,3	91,7
1997	126,3	101,8	131,6	90,2
1998	114,8	101,0	120,4	94,5
1999	118,2	102,5	112,4	98,9
2000	100,0	100,0	100,0	100,0
2001	94,5	95,4	83,2	98,5
2002	84,9	89,8	75,2	94,0
2003	97,5	88,4	75,6	92,6
2004	74,2	85,0	71,1	89,2

5. Neue Anlagen in Thüringen

WZ 93	Wirtschaftsbereich	1994	1995	1996
-------	--------------------	------	------	------

Millionen EUR - in jeweiligen Preisen

Alle Wirtschaftsbereiche		17 801	16 766	13 672
A+B	Land- und Forstwirtschaft; Fischerei	242	206	186
C bis E	Produzierendes Gewerbe ohne Baugewerbe	2 723	2 464	2 137
D	Verarbeitendes Gewerbe	.	1 501	1 198
F	Baugewerbe	674	385	340
G bis I	Handel, Gastgewerbe und Verkehr	1 910	1 748	1 112
J+K	Finanzierung, Vermietung und Unternehmensdienstleister	6 960	7 062	6 075
KA 70	Grundstücks- und Wohnungswesen	.	5 912	4 921
L bis P	Öffentliche und private Dienstleister	5 292	4 901	3 821

Veränderung gegenüber dem Vorjahr in % - in jeweiligen Preisen

Alle Wirtschaftsbereiche		15,4	- 5,8	- 18,5
A+B	Land- und Forstwirtschaft; Fischerei	47,7	- 14,8	- 9,4
C bis E	Produzierendes Gewerbe ohne Baugewerbe	- 9,7	- 9,5	- 13,3
D	Verarbeitendes Gewerbe	.	.	- 20,2
F	Baugewerbe	- 4,5	- 42,9	- 11,8
G bis I	Handel, Gastgewerbe und Verkehr	- 1,7	- 8,5	- 36,4
J+K	Finanzierung, Vermietung und Unternehmensdienstleister	33,2	1,5	- 14,0
KA 70	Grundstücks- und Wohnungswesen	.	.	- 16,8
L bis P	Öffentliche und private Dienstleister	21,1	- 7,4	- 22,0

Anteil an Deutschland in % - in jeweiligen Preisen

Alle Wirtschaftsbereiche		4,3	4,1	3,3
A+B	Land- und Forstwirtschaft; Fischerei	4,1	3,3	3,0
C bis E	Produzierendes Gewerbe ohne Baugewerbe	3,8	3,4	3,0
D	Verarbeitendes Gewerbe	.	2,8	2,2
F	Baugewerbe	7,7	5,0	5,1
G bis I	Handel, Gastgewerbe und Verkehr	3,6	3,5	2,3
J+K	Finanzierung, Vermietung und Unternehmensdienstleister	3,6	3,5	3,0
KA 70	Grundstücks- und Wohnungswesen	.	3,9	3,3
L bis P	Öffentliche und private Dienstleister	6,8	6,3	5,1

1994 bis 2004 nach Wirtschaftsbereichen

1997	1998	1999	2000	2001	2002	2003	2004	WZ 93
------	------	------	------	------	------	------	------	-------

Millionen EUR - in jeweiligen Preisen

13 820	13 524	14 568	13 179	12 555	10 472	10 897	9 430	
181	192	202	193	180	182	162	179	A+B
1 898	2 254	2 622	2 301	3 128	2 306	1 822	1 934	C bis E
1 156	1 462	1 790	1 666	2 442	1 613	1 325	1 432	D
265	233	291	242	146	131	130	142	F
1 113	1 040	1 160	967	1 067	1 022	1 379	1 336	G bis I
6 925	6 175	6 034	5 733	4 581	3 463	3 567	2 836	J+K
5 682	4 716	4 487	3 986	3 675	3 020	3 134	2 370	KA 70
3 438	3 630	4 259	3 743	3 453	3 368	3 836	3 002	L bis P

Veränderung gegenüber dem Vorjahr in % - in jeweiligen Preisen

1,1	- 2,1	7,7	- 9,5	- 4,7	- 16,6	4,1	- 13,5	
- 2,9	5,9	5,4	- 4,3	- 6,6	0,7	- 10,7	10,3	A+B
- 11,2	18,8	16,3	- 12,3	36,0	- 26,3	- 21,0	6,1	C bis E
- 3,6	26,5	22,4	- 6,9	46,6	- 33,9	- 17,8	8,0	D
- 21,9	- 12,2	24,9	- 16,9	- 39,6	- 10,4	- 0,4	9,0	F
0,1	- 6,6	11,6	- 16,6	10,3	- 4,2	35,0	- 3,1	G bis I
14,0	- 10,8	- 2,3	- 5,0	- 20,1	- 24,4	3,0	- 20,5	J+K
15,5	- 17,0	- 4,9	- 11,2	- 7,8	- 17,8	3,8	- 24,4	KA 70
- 10,0	5,6	17,3	- 12,1	- 7,7	- 2,5	13,9	- 21,8	L bis P

Anteil an Deutschland in % - in jeweiligen Preisen

3,3	3,2	3,3	2,9	2,9	2,6	2,7	2,4	
3,1	3,0	3,1	3,0	2,9	2,9	2,8	3,0	A+B
2,7	3,0	3,4	2,9	3,9	3,2	2,6	2,8	C bis E
2,1	2,5	2,9	2,6	3,7	2,7	2,3	2,5	D
4,8	4,2	4,9	4,2	3,2	3,2	3,6	4,1	F
2,3	2,1	2,2	1,8	2,1	2,1	2,9	2,5	G bis I
3,3	2,9	2,7	2,5	2,1	1,7	1,8	1,4	J+K
3,8	3,1	2,9	2,6	2,6	2,3	2,4	1,8	KA 70
4,7	4,9	5,5	4,7	4,6	4,6	5,4	4,3	L bis P

Noch: 5. Neue Anlagen in Thüringen

WZ 93	Wirtschaftsbereich	1994	1995	1996
-------	--------------------	------	------	------

Veränderung gegenüber dem Vorjahr in % - preisbereinigt

	Alle Wirtschaftsbereiche	14,0	- 7,0	- 17,9
A+B	Land- und Forstwirtschaft; Fischerei	46,4	- 16,5	- 10,5
C bis E	Produzierendes Gewerbe ohne Baugewerbe	- 10,2	- 10,2	- 13,1
D	Verarbeitendes Gewerbe	.	.	- 20,5
F	Baugewerbe	- 5,3	- 43,2	- 11,8
G bis I	Handel, Gastgewerbe und Verkehr	- 1,8	- 8,8	- 35,4
J+K	Finanzierung, Vermietung und Unternehmensdienstleister	30,6	- 0,4	- 13,4
KA 70	Grundstücks- und Wohnungswesen	.	.	- 16,5
L bis P	Öffentliche und private Dienstleister	19,6	- 8,4	- 21,3

Kettenindex (Referenzjahr 2000) - preisbereinigt

	Alle Wirtschaftsbereiche	133,5	124,1	101,9
A+B	Land- und Forstwirtschaft; Fischerei	132,0	110,2	98,7
C bis E	Produzierendes Gewerbe ohne Baugewerbe	117,7	105,7	91,9
D	Verarbeitendes Gewerbe	.	90,0	71,5
F	Baugewerbe	275,9	156,8	138,2
G bis I	Handel, Gastgewerbe und Verkehr	186,9	170,5	110,1
J+K	Finanzierung, Vermietung und Unternehmensdienstleister	120,7	120,2	104,1
KA 70	Grundstücks- und Wohnungswesen	.	147,8	123,4
L bis P	Öffentliche und private Dienstleister	139,0	127,4	100,2

1994 bis 2004 nach Wirtschaftsbereichen

1997	1998	1999	2000	2001	2002	2003	2004	WZ 93
------	------	------	------	------	------	------	------	-------

Veränderung gegenüber dem Vorjahr in % - preisbereinigt

1,4	- 1,4	8,9	- 9,9	- 4,3	- 16,0	4,8	- 13,9	
- 3,4	4,9	5,1	- 4,9	- 7,1	- 0,1	- 11,1	9,1	A+B
- 10,9	19,2	17,4	- 12,7	36,0	- 26,0	- 20,4	5,8	C bis E
- 3,5	26,7	23,4	- 7,3	46,5	- 33,8	- 17,3	7,9	D
- 21,6	- 11,5	25,8	- 17,0	- 39,5	- 10,2	1,1	8,3	F
1,0	- 5,3	13,9	- 16,7	11,7	- 2,8	37,2	- 3,3	G bis I
14,0	- 10,1	- 1,1	- 5,2	- 19,6	- 23,9	3,4	- 21,3	J+K
15,2	- 16,9	- 4,3	- 11,6	- 7,7	- 17,6	3,7	- 25,5	KA 70
- 9,4	6,4	18,4	- 12,6	- 7,5	- 1,7	14,8	- 22,0	L bis P

Kettenindex (Referenzjahr 2000) - preisbereinigt

103,3	101,9	111,0	100,0	95,7	80,3	84,2	72,5	
95,3	100,0	105,2	100,0	92,9	92,8	82,5	90,0	A+B
81,9	97,6	114,6	100,0	136,0	100,6	80,1	84,8	C bis E
69,0	87,4	107,9	100,0	146,5	97,1	80,3	86,6	D
108,3	95,8	120,5	100,0	60,5	54,4	55,0	59,6	F
111,2	105,3	120,0	100,0	111,7	108,5	148,9	143,9	G bis I
118,7	106,7	105,5	100,0	80,4	61,2	63,3	49,8	J+K
142,2	118,2	113,1	100,0	92,3	76,1	78,9	58,8	KA 70
90,8	96,6	114,5	100,0	92,5	91,0	104,5	81,5	L bis P

6. Neue Ausrüstungen¹⁾ in Thüringen

WZ 93	Wirtschaftsbereich	1994	1995	1996
-------	--------------------	------	------	------

Millionen EUR - in jeweiligen Preisen

Alle Wirtschaftsbereiche		4 531	4 207	3 934
A+B	Land- und Forstwirtschaft; Fischerei	147	155	156
C bis E	Produzierendes Gewerbe ohne Baugewerbe	1 478	1 311	1 256
D	Verarbeitendes Gewerbe	.	991	905
F	Baugewerbe	429	250	221
G bis I	Handel, Gastgewerbe und Verkehr	932	810	592
J+K	Finanzierung, Vermietung und Unternehmensdienstleister	881	974	1 017
KA 70	Grundstücks- und Wohnungswesen	.	61	66
L bis P	Öffentliche und private Dienstleister	664	706	691

Veränderung gegenüber dem Vorjahr in % - in jeweiligen Preisen

Alle Wirtschaftsbereiche		5,9	- 7,2	- 6,5
A+B	Land- und Forstwirtschaft; Fischerei	61,3	6,1	0,7
C bis E	Produzierendes Gewerbe ohne Baugewerbe	- 4,6	- 11,3	- 4,2
D	Verarbeitendes Gewerbe	.	.	- 8,7
F	Baugewerbe	- 13,2	- 41,8	- 11,4
G bis I	Handel, Gastgewerbe und Verkehr	- 3,1	- 13,1	- 26,9
J+K	Finanzierung, Vermietung und Unternehmensdienstleister	29,0	10,5	4,4
KA 70	Grundstücks- und Wohnungswesen	.	.	8,5
L bis P	Öffentliche und private Dienstleister	32,7	6,3	- 2,1

Anteil an Deutschland in % - in jeweiligen Preisen

Alle Wirtschaftsbereiche		3,0	2,7	2,5
A+B	Land- und Forstwirtschaft; Fischerei	3,6	3,7	3,6
C bis E	Produzierendes Gewerbe ohne Baugewerbe	2,9	2,5	2,3
D	Verarbeitendes Gewerbe	.	2,2	2,0
F	Baugewerbe	6,0	4,1	4,3
G bis I	Handel, Gastgewerbe und Verkehr	3,0	2,8	2,0
J+K	Finanzierung, Vermietung und Unternehmensdienstleister	2,3	2,4	2,3
KA 70	Grundstücks- und Wohnungswesen	.	2,9	3,1
L bis P	Öffentliche und private Dienstleister	3,4	3,5	3,3

1) neue Ausrüstungen und sonstige neue Anlagen

1994 bis 2004 nach Wirtschaftsbereichen

1997	1998	1999	2000	2001	2002	2003	2004	WZ 93
------	------	------	------	------	------	------	------	-------

Millionen EUR - in jeweiligen Preisen

3 908	4 542	5 376	5 348	5 154	3 840	3 291	3 567	
147	161	171	176	164	169	153	169	A+B
1 175	1 478	1 898	1 710	2 451	1 652	1 374	1 476	C bis E
851	1 125	1 506	1 409	2 122	1 336	1 145	1 236	D
210	190	235	212	140	120	126	138	F
585	609	741	707	726	748	608	668	G bis I
1 129	1 344	1 461	1 660	867	401	316	423	J+K
71	75	71	78	68	49	28	38	KA 70
662	761	871	884	807	750	713	693	L bis P

Veränderung gegenüber dem Vorjahr in % - in jeweiligen Preisen

- 0,7	16,2	18,4	- 0,5	- 3,6	- 25,5	- 14,3	8,4	
- 6,3	9,8	6,4	2,6	- 6,7	3,0	- 9,3	10,5	A+B
- 6,4	25,8	28,4	- 9,9	43,3	- 32,6	- 16,8	7,4	C bis E
- 6,0	32,3	33,8	- 6,4	50,6	- 37,0	- 14,3	7,9	D
- 4,9	- 9,9	23,7	- 9,8	- 34,0	- 14,3	4,9	9,7	F
- 1,2	4,0	21,7	- 4,6	2,7	3,1	- 18,7	9,9	G bis I
11,0	19,1	8,7	13,7	- 47,8	- 53,7	- 21,1	33,8	J+K
7,0	5,7	- 5,3	10,4	- 12,8	- 28,6	- 43,4	38,5	KA 70
- 4,2	14,9	14,5	1,5	- 8,8	- 7,0	- 4,9	- 2,9	L bis P

Anteil an Deutschland in % - in jeweiligen Preisen

2,4	2,5	2,8	2,5	2,5	2,0	1,8	1,9	
3,6	3,6	3,7	3,7	3,8	3,8	3,7	3,8	A+B
2,1	2,5	3,1	2,7	3,8	2,8	2,4	2,5	C bis E
1,8	2,2	2,9	2,5	3,7	2,6	2,2	2,4	D
4,6	4,0	4,7	4,3	3,5	3,3	3,9	4,3	F
1,9	1,9	2,2	1,8	2,0	2,2	1,9	1,8	G bis I
2,3	2,4	2,4	2,3	1,2	0,6	0,5	0,7	J+K
3,3	3,4	3,2	2,9	2,3	1,7	0,9	1,8	KA 70
3,1	3,1	3,2	3,0	2,9	2,8	2,8	2,7	L bis P

Noch: 6. Neue Ausrüstungen¹⁾ in Thüringen

WZ 93	Wirtschaftsbereich	1994	1995	1996
-------	--------------------	------	------	------

Veränderung gegenüber dem Vorjahr in % - preisbereinigt

Alle Wirtschaftsbereiche		6,2	- 6,4	- 5,6
A+B	Land- und Forstwirtschaft; Fischerei	60,1	4,1	- 0,7
C bis E	Produzierendes Gewerbe ohne Baugewerbe	- 4,7	- 11,5	- 4,6
D	Verarbeitendes Gewerbe	.	.	- 9,3
F	Baugewerbe	- 13,5	- 41,7	- 11,4
G bis I	Handel, Gastgewerbe und Verkehr	- 2,2	- 12,0	- 25,4
J+K	Finanzierung, Vermietung und Unternehmensdienstleister	30,3	12,3	6,6
KA 70	Grundstücks- und Wohnungswesen	.	.	9,0
L bis P	Öffentliche und private Dienstleister	33,0	8,2	- 0,4

Kettenindex (Referenzjahr 2000) - preisbereinigt

Alle Wirtschaftsbereiche		79,7	74,6	70,4
A+B	Land- und Forstwirtschaft; Fischerei	88,8	92,4	91,7
C bis E	Produzierendes Gewerbe ohne Baugewerbe	86,3	76,4	72,9
D	Verarbeitendes Gewerbe	.	70,3	63,8
F	Baugewerbe	198,9	116,1	102,8
G bis I	Handel, Gastgewerbe und Verkehr	119,9	105,5	78,7
J+K	Finanzierung, Vermietung und Unternehmensdienstleister	47,4	53,2	56,7
KA 70	Grundstücks- und Wohnungswesen	.	81,7	89,1
L bis P	Öffentliche und private Dienstleister	68,2	73,8	73,5

1) neue Ausrüstungen und sonstige neue Anlagen

1994 bis 2004 nach Wirtschaftsbereichen

1997	1998	1999	2000	2001	2002	2003	2004	WZ 93
------	------	------	------	------	------	------	------	-------

Veränderung gegenüber dem Vorjahr in % - preisbereinigt

- 0,1	18,1	20,8	- 0,5	- 2,6	- 24,5	- 12,3	9,0	
- 7,0	8,6	5,9	1,9	- 7,3	2,1	- 9,7	9,3	A+B
- 6,3	26,0	29,5	- 10,3	43,4	- 32,4	- 16,1	7,4	C bis E
- 5,9	32,5	34,9	- 6,8	50,5	- 36,8	- 13,6	7,8	D
- 4,5	- 9,2	24,5	- 9,9	- 33,9	- 14,0	6,5	9,0	F
0,0	6,2	25,0	- 4,4	4,5	4,9	- 16,0	10,9	G bis I
12,4	22,5	12,2	14,1	- 46,3	- 52,0	- 16,9	35,6	J+K
2,0	2,8	- 3,1	10,4	- 11,6	- 27,8	- 42,3	38,5	KA 70
- 4,0	18,1	17,9	1,8	- 6,9	- 4,4	- 1,3	- 1,4	L bis P

Kettenindex (Referenzjahr 2000) - preisbereinigt

70,4	83,2	100,5	100,0	97,4	73,6	64,5	70,3	
85,3	92,6	98,1	100,0	92,7	94,6	85,4	93,4	A+B
68,3	86,0	111,4	100,0	143,4	96,9	81,3	87,3	C bis E
60,1	79,6	107,3	100,0	150,5	95,1	82,1	88,6	D
98,2	89,2	111,0	100,0	66,1	56,9	60,6	66,0	F
78,7	83,6	104,6	100,0	104,5	109,6	92,0	102,1	G bis I
63,8	78,1	87,7	100,0	53,7	25,8	21,4	29,1	J+K
90,9	93,5	90,6	100,0	88,4	63,8	36,8	51,0	KA 70
70,5	83,3	98,2	100,0	93,1	89,0	87,9	86,7	L bis P

7. Neue Bauten in Thüringen

WZ 93	Wirtschaftsbereich	1994	1995	1996
-------	--------------------	------	------	------

Millionen EUR - in jeweiligen Preisen

Alle Wirtschaftsbereiche		13 270	12 559	9 738
A+B	Land- und Forstwirtschaft; Fischerei	95	50	30
C bis E	Produzierendes Gewerbe ohne Baugewerbe	1 244	1 152	881
D	Verarbeitendes Gewerbe	.	510	294
F	Baugewerbe	245	135	118
G bis I	Handel, Gastgewerbe und Verkehr	978	938	520
J+K	Finanzierung, Vermietung und Unternehmensdienstleister	6 079	6 088	5 058
KA 70	Grundstücks- und Wohnungswesen	.	5 851	4 855
L bis P	Öffentliche und private Dienstleister	4 628	4 195	3 130

Veränderung gegenüber dem Vorjahr in % - in jeweiligen Preisen

Alle Wirtschaftsbereiche		19,1	- 5,4	- 22,5
A+B	Land- und Forstwirtschaft; Fischerei	30,8	- 47,0	- 40,5
C bis E	Produzierendes Gewerbe ohne Baugewerbe	- 15,1	- 7,4	- 23,5
D	Verarbeitendes Gewerbe	.	.	- 42,4
F	Baugewerbe	15,8	- 44,8	- 12,6
G bis I	Handel, Gastgewerbe und Verkehr	- 0,4	- 4,2	- 44,5
J+K	Finanzierung, Vermietung und Unternehmensdienstleister	33,8	0,2	- 16,9
KA 70	Grundstücks- und Wohnungswesen	.	.	- 17,0
L bis P	Öffentliche und private Dienstleister	19,6	- 9,4	- 25,4

Anteil an Deutschland in % - in jeweiligen Preisen

Alle Wirtschaftsbereiche		5,1	4,8	3,9
A+B	Land- und Forstwirtschaft; Fischerei	5,1	2,5	1,6
C bis E	Produzierendes Gewerbe ohne Baugewerbe	6,4	6,1	5,0
D	Verarbeitendes Gewerbe	.	5,6	3,4
F	Baugewerbe	15,0	8,0	8,1
G bis I	Handel, Gastgewerbe und Verkehr	4,4	4,6	2,8
J+K	Finanzierung, Vermietung und Unternehmensdienstleister	3,9	3,8	3,2
KA 70	Grundstücks- und Wohnungswesen	.	3,9	3,3
L bis P	Öffentliche und private Dienstleister	7,9	7,3	5,8

1994 bis 2004 nach Wirtschaftsbereichen

1997	1998	1999	2000	2001	2002	2003	2004	WZ 93
------	------	------	------	------	------	------	------	-------

Millionen EUR - in jeweiligen Preisen

9 912	8 982	9 192	7 831	7 401	6 631	7 606	5 862	
34	31	31	18	16	13	9	10	A+B
723	776	724	591	677	654	448	459	C bis E
305	336	284	257	320	277	180	196	D
55	43	56	30	6	11	5	4	F
528	431	419	261	341	274	770	668	G bis I
5 796	4 831	4 573	4 073	3 714	3 062	3 251	2 413	J+K
5 611	4 642	4 416	3 908	3 607	2 971	3 107	2 332	KA 70
2 776	2 869	3 388	2 858	2 647	2 618	3 123	2 309	L bis P

Veränderung gegenüber dem Vorjahr in % - in jeweiligen Preisen

1,8	- 9,4	2,3	- 14,8	- 5,5	- 10,4	14,7	- 22,9	
14,8	- 10,5	- 0,1	- 42,8	- 6,3	- 22,7	- 29,1	7,3	A+B
- 18,0	7,4	- 6,7	- 18,4	14,6	- 3,4	- 31,4	2,3	C bis E
3,9	10,3	- 15,6	- 9,6	24,7	- 13,4	- 35,0	8,9	D
- 53,8	- 20,8	30,3	- 46,6	- 79,0	74,6	- 56,8	- 9,0	F
1,6	- 18,4	- 2,7	- 37,9	31,0	- 19,8	181,5	- 13,3	G bis I
14,6	- 16,6	- 5,3	- 10,9	- 8,8	- 17,5	6,2	- 25,8	J+K
15,6	- 17,3	- 4,9	- 11,5	- 7,7	- 17,6	4,6	- 24,9	KA 70
- 11,3	3,3	18,1	- 15,6	- 7,4	- 1,1	19,3	- 26,1	L bis P

Anteil an Deutschland in % - in jeweiligen Preisen

4,0	3,7	3,7	3,2	3,2	3,1	3,6	2,8	
1,8	1,6	1,6	0,9	0,9	0,7	0,6	0,7	A+B
4,5	4,8	4,5	3,8	4,5	4,9	3,8	4,0	C bis E
3,9	4,0	3,3	2,9	3,5	3,6	2,8	3,1	D
5,6	5,0	6,1	3,9	1,2	2,7	1,3	1,5	F
3,1	2,5	2,3	1,6	2,1	1,7	4,9	4,1	G bis I
3,7	3,0	2,9	2,6	2,5	2,2	2,4	1,8	J+K
3,8	3,1	2,9	2,6	2,6	2,3	2,4	1,8	KA 70
5,3	5,8	6,7	5,8	5,5	5,7	6,8	5,1	L bis P

Noch: 7. Neue Bauten in Thüringen

WZ 93	Wirtschaftsbereich	1994	1995	1996
-------	--------------------	------	------	------

Veränderung gegenüber dem Vorjahr in % - preisbereinigt

Alle Wirtschaftsbereiche		16,9	- 7,2	- 22,0
A+B	Land- und Forstwirtschaft; Fischerei	29,4	- 48,1	- 40,5
C bis E	Produzierendes Gewerbe ohne Baugewerbe	- 16,1	- 8,6	- 22,8
D	Verarbeitendes Gewerbe	.	.	- 42,4
F	Baugewerbe	13,6	- 45,8	- 12,6
G bis I	Handel, Gastgewerbe und Verkehr	- 1,4	- 5,7	- 44,1
J+K	Finanzierung, Vermietung und Unternehmensdienstleister	30,7	- 2,3	- 16,6
KA 70	Grundstücks- und Wohnungswesen	.	.	- 16,8
L bis P	Öffentliche und private Dienstleister	17,8	- 10,8	- 24,8

Kettenindex (Referenzjahr 2000) - preisbereinigt

Alle Wirtschaftsbereiche		171,2	158,9	123,9
A+B	Land- und Forstwirtschaft; Fischerei	546,0	283,4	168,5
C bis E	Produzierendes Gewerbe ohne Baugewerbe	208,1	190,1	146,8
D	Verarbeitendes Gewerbe	.	197,7	113,9
F	Baugewerbe	819,4	444,0	387,9
G bis I	Handel, Gastgewerbe und Verkehr	374,1	352,8	197,2
J+K	Finanzierung, Vermietung und Unternehmensdienstleister	152,3	148,9	124,1
KA 70	Grundstücks- und Wohnungswesen	.	149,1	124,1
L bis P	Öffentliche und private Dienstleister	162,2	144,7	108,8

1994 bis 2004 nach Wirtschaftsbereichen

1997	1998	1999	2000	2001	2002	2003	2004	WZ 93
------	------	------	------	------	------	------	------	-------

Veränderung gegenüber dem Vorjahr in % - preisbereinigt

2,0	- 9,1	2,9	- 15,4	- 5,5	- 10,1	14,8	- 23,9	
15,4	- 10,5	1,0	- 43,1	- 5,3	- 22,3	- 29,6	6,6	A+B
- 17,4	8,2	- 5,8	- 19,1	14,6	- 2,8	- 31,2	0,9	C bis E
3,9	10,3	- 15,2	- 9,7	24,7	- 13,4	- 35,0	7,9	D
- 53,8	- 20,8	31,7	- 46,6	- 79,0	74,6	- 56,8	- 9,0	F
2,2	- 18,0	- 1,8	- 38,4	31,2	- 19,2	182,8	- 14,6	G bis I
14,4	- 16,5	- 4,8	- 11,4	- 8,7	- 17,3	6,0	- 26,8	J+K
15,4	- 17,1	- 4,3	- 11,9	- 7,6	- 17,4	4,5	- 26,0	KA 70
- 10,6	3,7	18,6	- 16,3	- 7,6	- 0,8	19,4	- 26,7	L bis P

Kettenindex (Referenzjahr 2000) - preisbereinigt

126,3	114,8	118,2	100,0	94,5	84,9	97,5	74,2	
194,5	174,1	175,8	100,0	94,7	73,6	51,9	55,3	A+B
121,3	131,2	123,6	100,0	114,6	111,3	76,7	77,3	C bis E
118,3	130,6	110,7	100,0	124,7	108,0	70,2	75,7	D
179,3	142,1	187,1	100,0	21,0	36,6	15,8	14,4	F
201,6	165,3	162,4	100,0	131,2	106,0	299,6	255,8	G bis I
141,9	118,5	112,8	100,0	91,3	75,4	80,0	58,5	J+K
143,2	118,7	113,6	100,0	92,4	76,3	79,7	59,0	KA 70
97,2	100,8	119,5	100,0	92,4	91,6	109,4	80,2	L bis P

8. Neue Anlagen in Deutschland

WZ 93	Wirtschaftsbereich	1994	1995	1996
-------	--------------------	------	------	------

Millionen EUR - in jeweiligen Preisen

Alle Wirtschaftsbereiche		409 880	413 410	409 190
A+B	Land- und Forstwirtschaft; Fischerei	5 910	6 240	6 240
C bis E	Produzierendes Gewerbe ohne Baugewerbe	70 910	71 970	71 980
D	Verarbeitendes Gewerbe	.	53 700	53 940
F	Baugewerbe	8 800	7 740	6 640
G bis I	Handel, Gastgewerbe und Verkehr	53 600	49 970	47 340
J+K	Finanzierung, Vermietung und Unternehmensdienstleister	192 430	199 860	202 770
KA 70	Grundstücks- und Wohnungswesen	.	151 130	150 790
L bis P	Öffentliche und private Dienstleister	78 230	77 630	74 220

Veränderung gegenüber dem Vorjahr in % - in jeweiligen Preisen

Alle Wirtschaftsbereiche		5,3	0,9	- 1,0
A+B	Land- und Forstwirtschaft; Fischerei	- 0,3	5,6	0,0
C bis E	Produzierendes Gewerbe ohne Baugewerbe	- 3,8	1,5	0,0
D	Verarbeitendes Gewerbe	.	.	0,4
F	Baugewerbe	0,2	- 12,0	- 14,2
G bis I	Handel, Gastgewerbe und Verkehr	- 5,9	- 6,8	- 5,3
J+K	Finanzierung, Vermietung und Unternehmensdienstleister	12,6	3,9	1,5
KA 70	Grundstücks- und Wohnungswesen	.	.	- 0,2
L bis P	Öffentliche und private Dienstleister	7,3	- 0,8	- 4,4

Veränderung gegenüber dem Vorjahr in % - preisbereinigt

Alle Wirtschaftsbereiche		4,2	- 0,1	- 0,3
A+B	Land- und Forstwirtschaft; Fischerei	- 1,2	3,6	- 1,0
C bis E	Produzierendes Gewerbe ohne Baugewerbe	- 4,2	1,0	- 0,1
D	Verarbeitendes Gewerbe	.	.	0,0
F	Baugewerbe	- 0,3	- 12,3	- 14,2
G bis I	Handel, Gastgewerbe und Verkehr	- 5,9	- 6,7	- 3,7
J+K	Finanzierung, Vermietung und Unternehmensdienstleister	10,7	2,3	2,2
KA 70	Grundstücks- und Wohnungswesen	.	.	0,1
L bis P	Öffentliche und private Dienstleister	6,2	- 1,5	- 3,4

Kettenindex (Referenzjahr 2000) - preisbereinigt

Alle Wirtschaftsbereiche		88,6	88,5	88,2
A+B	Land- und Forstwirtschaft; Fischerei	94,5	97,9	96,9
C bis E	Produzierendes Gewerbe ohne Baugewerbe	90,6	91,4	91,3
D	Verarbeitendes Gewerbe	.	83,5	83,5
F	Baugewerbe	150,8	132,3	113,5
G bis I	Handel, Gastgewerbe und Verkehr	92,9	86,8	83,5
J+K	Finanzierung, Vermietung und Unternehmensdienstleister	82,4	84,3	86,2
KA 70	Grundstücks- und Wohnungswesen	.	99,1	99,2
L bis P	Öffentliche und private Dienstleister	96,5	95,1	91,8

1994 bis 2004 nach Wirtschaftsbereichen

1997	1998	1999	2000	2001	2002	2003	2004	WZ 93
------	------	------	------	------	------	------	------	-------

Millionen EUR - in jeweiligen Preisen

412 640	425 120	440 180	453 350	436 680	407 760	398 440	399 500	
5 930	6 390	6 560	6 550	6 180	6 250	5 710	5 940	A+B
70 910	74 410	76 950	78 270	79 890	72 560	70 010	70 280	C bis E
54 240	58 400	61 120	64 350	66 660	59 430	57 640	57 520	D
5 560	5 570	5 960	5 760	4 510	4 090	3 590	3 490	F
48 360	48 860	52 460	54 200	51 490	49 820	47 450	52 470	G bis I
208 660	215 750	220 660	229 650	218 790	202 120	200 060	196 880	J+K
151 270	150 760	152 330	152 010	142 770	134 050	132 830	129 050	KA 70
73 220	74 140	77 590	78 920	75 820	72 920	71 620	70 440	L bis P

Veränderung gegenüber dem Vorjahr in % - in jeweiligen Preisen

0,8	3,0	3,5	3,0	- 3,7	- 6,6	- 2,3	0,3	
- 5,0	7,8	2,7	- 0,2	- 5,6	1,1	- 8,6	4,0	A+B
- 1,5	4,9	3,4	1,7	2,1	- 9,2	- 3,5	0,4	C bis E
0,6	7,7	4,7	5,3	3,6	- 10,8	- 3,0	- 0,2	D
- 16,3	0,2	7,0	- 3,4	- 21,7	- 9,3	- 12,2	- 2,8	F
2,2	1,0	7,4	3,3	- 5,0	- 3,2	- 4,8	10,6	G bis I
2,9	3,4	2,3	4,1	- 4,7	- 7,6	- 1,0	- 1,6	J+K
0,3	- 0,3	1,0	- 0,2	- 6,1	- 6,1	- 0,9	- 2,8	KA 70
- 1,3	1,3	4,7	1,7	- 3,9	- 3,8	- 1,8	- 1,6	L bis P

Veränderung gegenüber dem Vorjahr in % - preisbereinigt

1,2	3,9	4,9	2,7	- 3,0	- 5,7	- 1,0	- 0,1	
- 5,3	6,9	2,7	- 0,8	- 5,8	0,7	- 9,1	3,0	A+B
- 1,3	5,2	4,1	1,3	2,1	- 8,9	- 2,7	0,2	C bis E
0,6	7,8	5,2	4,9	3,6	- 10,6	- 2,3	- 0,3	D
- 16,0	0,9	7,7	- 3,5	- 21,5	- 9,1	- 11,0	- 3,3	F
3,2	2,6	9,6	3,3	- 3,7	- 1,8	- 2,6	10,8	G bis I
3,1	4,4	3,7	3,9	- 3,8	- 6,6	0,3	- 2,2	J+K
0,1	- 0,2	1,6	- 0,7	- 5,9	- 5,9	- 1,0	- 4,2	KA 70
- 0,9	2,3	6,0	1,3	- 3,4	- 2,7	- 0,4	- 1,8	L bis P

Kettenindex (Referenzjahr 2000) - preisbereinigt

89,3	92,8	97,4	100,0	97,0	91,5	90,6	90,5	
91,8	98,2	100,8	100,0	94,2	94,8	86,2	88,7	A+B
90,1	94,8	98,7	100,0	102,1	93,0	90,4	90,6	C bis E
84,0	90,6	95,3	100,0	103,6	92,6	90,4	90,1	D
95,4	96,2	103,7	100,0	78,5	71,3	63,5	61,4	F
86,2	88,4	96,8	100,0	96,3	94,6	92,1	102,1	G bis I
88,9	92,9	96,3	100,0	96,2	89,9	90,1	88,1	J+K
99,3	99,1	100,7	100,0	94,1	88,6	87,7	84,0	KA 70
91,1	93,1	98,8	100,0	96,6	94,0	93,6	91,9	L bis P

9. Bruttoanlageinvestitionen 1994

Lfd. Nr.	Jahr	Baden-Württemberg	Bayern	Berlin	Brandenburg	Bremen	Hamburg	Hessen	Mecklenburg-Vorpommern	Niedersachsen
----------	------	-------------------	--------	--------	-------------	--------	---------	--------	------------------------	---------------

Millionen EUR - in jeweiligen Preisen

1	1994	49 090	67 657	15 148	17 620	2 749	9 954	26 743	13 903	32 459
2	1995	47 260	68 249	15 548	17 297	2 612	9 091	28 291	14 428	32 462
3	1996	47 993	68 196	18 683	18 536	2 809	9 128	26 764	12 994	31 326
4	1997	47 114	65 813	21 471	17 663	2 819	10 006	28 309	11 933	32 913
5	1998	49 769	71 283	17 329	17 604	3 026	10 907	29 404	11 083	34 919
6	1999	52 135	72 758	16 869	17 154	3 449	10 404	31 107	10 512	37 907
7	2000	56 522	79 474	15 602	16 142	3 692	11 908	31 501	10 033	39 253
8	2001	59 640	76 355	14 054	13 524	3 525	14 053	33 326	8 602	37 177
9	2002	56 574	73 330	11 592	12 014	3 572	15 317	30 043	7 487	34 765
10	2003	54 030	75 223	10 104	10 770	2 971	14 120	29 898	7 519	36 551
11	2004	54 138	74 039	11 446	11 196	3 383	17 898	30 132	7 468	33 749

Veränderung gegenüber dem Vorjahr in % - in jeweiligen Preisen

12	1994	- 2,5	7,6	- 3,8	21,0	- 14,9	- 8,5	- 8,8	10,7	2,2
13	1995	- 3,7	0,9	2,6	- 1,8	- 5,0	- 8,7	5,8	3,8	0,0
14	1996	1,6	- 0,1	20,2	7,2	7,6	0,4	- 5,4	- 9,9	- 3,5
15	1997	- 1,8	- 3,5	14,9	- 4,7	0,3	9,6	5,8	- 8,2	5,1
16	1998	5,6	8,3	- 19,3	- 0,3	7,3	9,0	3,9	- 7,1	6,1
17	1999	4,8	2,1	- 2,7	- 2,6	14,0	- 4,6	5,8	- 5,2	8,6
18	2000	8,4	9,2	- 7,5	- 5,9	7,0	14,5	1,3	- 4,6	3,6
19	2001	5,5	- 3,9	- 9,9	- 16,2	- 4,5	18,0	5,8	- 14,3	- 5,3
20	2002	- 5,1	- 4,0	- 17,5	- 11,2	1,4	9,0	- 9,9	- 13,0	- 6,5
21	2003	- 4,5	2,6	- 12,8	- 10,4	- 16,8	- 7,8	- 0,5	0,4	5,1
22	2004	0,2	- 1,6	13,3	4,0	13,9	26,8	0,8	- 0,7	- 7,7

Anteil an Deutschland in % - in jeweiligen Preisen

23	1994	12,2	16,8	3,8	4,4	0,7	2,5	6,7	3,5	8,1
24	1995	11,7	16,9	3,8	4,3	0,6	2,2	7,0	3,6	8,0
25	1996	12,0	17,1	4,7	4,6	0,7	2,3	6,7	3,2	7,8
26	1997	11,7	16,4	5,3	4,4	0,7	2,5	7,0	3,0	8,2
27	1998	12,0	17,2	4,2	4,2	0,7	2,6	7,1	2,7	8,4
28	1999	12,2	17,0	3,9	4,0	0,8	2,4	7,3	2,5	8,8
29	2000	12,8	18,0	3,5	3,6	0,8	2,7	7,1	2,3	8,9
30	2001	14,1	18,1	3,3	3,2	0,8	3,3	7,9	2,0	8,8
31	2002	14,4	18,7	2,9	3,1	0,9	3,9	7,6	1,9	8,8
32	2003	14,0	19,6	2,6	2,8	0,8	3,7	7,8	2,0	9,5
33	2004	14,1	19,3	3,0	2,9	0,9	4,7	7,8	1,9	8,8

bis 2004 nach Bundesländern

Nordrhein-Westfalen	Rheinland-Pfalz	Saarland	Sachsen	Sachsen-Anhalt	Schleswig-Holstein	Thüringen	Deutschland	Neue Bundesländer ohne Berlin	Früheres Bundesgebiet ohne Berlin	Lfd. Nr.
---------------------	-----------------	----------	---------	----------------	--------------------	-----------	-------------	-------------------------------	-----------------------------------	----------

Millionen EUR - in jeweiligen Preisen

67 404	17 223	4 308	28 920	19 425	11 666	17 560	401 830	97 428	289 254	1
66 874	18 036	4 625	31 349	19 728	12 565	16 535	404 950	99 337	290 065	2
67 356	16 582	4 597	32 127	17 420	11 900	13 440	399 850	94 517	286 650	3
69 176	17 580	4 725	30 254	16 539	12 476	13 578	402 370	89 968	290 931	4
73 930	18 705	5 623	27 813	16 405	13 444	13 257	414 500	86 162	311 009	5
81 676	19 451	5 509	26 288	14 887	14 072	14 242	428 420	83 083	328 468	6
85 834	20 572	5 601	25 647	13 859	13 888	12 903	442 430	78 584	348 244	7
83 873	18 767	4 496	20 090	10 608	12 580	12 210	422 880	65 035	343 791	8
76 351	19 146	4 555	17 217	9 736	11 094	10 174	392 970	56 629	324 748	9
73 089	17 082	4 571	17 545	9 363	11 191	10 653	384 680	55 850	318 727	10
71 302	17 593	4 040	18 637	9 562	10 648	9 148	384 380	56 012	316 922	11

Veränderung gegenüber dem Vorjahr in % - in jeweiligen Preisen

1,5	8,2	9,8	37,3	17,7	7,4	15,5	5,4	21,9	1,3	12
- 0,8	4,7	7,3	8,4	1,6	7,7	- 5,8	0,8	2,0	0,3	13
0,7	- 8,1	- 0,6	2,5	- 11,7	- 5,3	- 18,7	- 1,3	- 4,9	- 1,2	14
2,7	6,0	2,8	- 5,8	- 5,1	4,8	1,0	0,6	- 4,8	1,5	15
6,9	6,4	19,0	- 8,1	- 0,8	7,8	- 2,4	3,0	- 4,2	6,9	16
10,5	4,0	- 2,0	- 5,5	- 9,2	4,7	7,4	3,4	- 3,6	5,6	17
5,1	5,8	1,7	- 2,4	- 6,9	- 1,3	- 9,4	3,3	- 5,4	6,0	18
- 2,3	- 8,8	- 19,7	- 21,7	- 23,5	- 9,4	- 5,4	- 4,4	- 17,2	- 1,3	19
- 9,0	2,0	1,3	- 14,3	- 8,2	- 11,8	- 16,7	- 7,1	- 12,9	- 5,5	20
- 4,3	- 10,8	0,3	1,9	- 3,8	0,9	4,7	- 2,1	- 1,4	- 1,9	21
- 2,4	3,0	- 11,6	6,2	2,1	- 4,8	- 14,1	- 0,1	0,3	- 0,6	22

Anteil an Deutschland in % - in jeweiligen Preisen

16,8	4,3	1,1	7,2	4,8	2,9	4,4	100	24,2	72,0	23
16,5	4,5	1,1	7,7	4,9	3,1	4,1	100	24,5	71,6	24
16,8	4,1	1,1	8,0	4,4	3,0	3,4	100	23,6	71,7	25
17,2	4,4	1,2	7,5	4,1	3,1	3,4	100	22,4	72,3	26
17,8	4,5	1,4	6,7	4,0	3,2	3,2	100	20,8	75,0	27
19,1	4,5	1,3	6,1	3,5	3,3	3,3	100	19,4	76,7	28
19,4	4,6	1,3	5,8	3,1	3,1	2,9	100	17,8	78,7	29
19,8	4,4	1,1	4,8	2,5	3,0	2,9	100	15,4	81,3	30
19,4	4,9	1,2	4,4	2,5	2,8	2,6	100	14,4	82,6	31
19,0	4,4	1,2	4,6	2,4	2,9	2,8	100	14,5	82,9	32
18,5	4,6	1,1	4,8	2,5	2,8	2,4	100	14,6	82,5	33

Noch: 9. Bruttoanlageinvestitionen 1994

Lfd. Nr.	Jahr	Baden-Württemberg	Bayern	Berlin	Brandenburg	Bremen	Hamburg	Hessen	Mecklenburg-Vorpommern	Niedersachsen
----------	------	-------------------	--------	--------	-------------	--------	---------	--------	------------------------	---------------

Veränderung gegenüber dem Vorjahr in % - preisbereinigt

1	1994	- 3,6	6,3	- 4,9	19,6	- 15,4	- 8,9	- 9,7	9,2	1,2
2	1995	- 4,6	- 0,3	1,9	- 3,0	- 5,2	- 8,8	5,1	2,3	- 0,9
3	1996	2,3	0,6	21,1	7,8	8,7	1,6	- 4,5	- 9,3	- 2,8
4	1997	- 1,5	- 3,2	15,2	- 4,5	0,9	10,3	6,3	- 7,9	5,5
5	1998	6,6	9,3	- 18,5	0,3	8,6	10,6	5,1	- 6,5	7,1
6	1999	6,2	3,4	- 1,2	- 1,5	15,7	- 2,7	7,5	- 4,1	10,0
7	2000	8,1	8,9	- 7,7	- 6,3	6,8	14,4	1,1	- 4,9	3,3
8	2001	6,3	- 3,2	- 9,1	- 15,9	- 3,7	19,8	7,0	- 13,8	- 4,5
9	2002	- 4,2	- 3,1	- 16,5	- 10,6	2,3	11,1	- 8,6	- 12,2	- 5,5
10	2003	- 3,3	4,0	- 11,4	- 9,7	- 15,6	- 5,4	1,2	1,4	6,5
11	2004	- 0,2	- 2,0	13,1	3,3	13,5	27,3	0,7	- 1,2	- 8,0

Kettenindex (Referenzjahr 2000) - preisbereinigt

12	1994	85,0	83,7	94,7	108,1	71,6	79,5	82,1	137,2	80,9
13	1995	81,1	83,4	96,4	104,8	67,9	72,5	86,3	140,4	80,1
14	1996	82,9	83,9	116,8	113,0	73,8	73,7	82,4	127,3	77,9
15	1997	81,7	81,3	134,5	108,0	74,5	81,3	87,6	117,2	82,2
16	1998	87,1	88,8	109,7	108,3	80,9	89,9	92,0	109,6	88,1
17	1999	92,5	91,8	108,4	106,7	93,6	87,4	98,9	105,1	96,8
18	2000	100,0	100,0	100,0	100,0	100,0	100,0	100,0	100,0	100,0
19	2001	106,3	96,8	90,9	84,1	96,3	119,8	107,0	86,2	95,5
20	2002	101,9	93,8	75,8	75,2	98,5	133,1	97,7	75,6	90,2
21	2003	98,5	97,5	67,2	67,9	83,1	125,9	98,9	76,7	96,0
22	2004	98,4	95,6	75,9	70,1	94,3	160,3	99,6	75,8	88,3

bis 2004 nach Bundesländern

Nordrhein-Westfalen	Rheinland-Pfalz	Saarland	Sachsen	Sachsen-Anhalt	Schleswig-Holstein	Thüringen	Deutschland	Neue Bundesländer ohne Berlin	Früheres Bundesgebiet ohne Berlin	Lfd. Nr.
---------------------	-----------------	----------	---------	----------------	--------------------	-----------	-------------	-------------------------------	-----------------------------------	----------

Veränderung gegenüber dem Vorjahr in % - preisbereinigt

0,6	6,9	8,8	35,7	16,2	6,3	14,1	4,3	20,5	0,3	1
- 1,5	3,5	6,4	7,2	0,3	6,6	- 7,0	- 0,2	0,7	- 0,6	2
1,5	- 7,5	0,2	3,2	- 11,2	- 4,5	- 18,2	- 0,5	- 4,2	- 0,4	3
3,2	6,3	3,2	- 5,6	- 4,8	5,2	1,3	1,0	- 4,6	1,9	4
8,0	7,2	20,0	- 7,3	- 0,2	8,7	- 1,6	4,0	- 3,5	8,0	5
12,1	5,2	- 0,7	- 4,3	- 8,2	6,0	8,7	4,8	- 2,5	7,1	6
4,9	5,4	1,4	- 2,7	- 7,3	- 1,5	- 9,7	3,0	- 5,8	5,8	7
- 1,3	- 8,2	- 19,1	- 21,2	- 23,3	- 8,7	- 4,9	- 3,7	- 16,8	- 0,4	8
- 7,8	2,8	2,2	- 13,5	- 7,5	- 10,9	- 16,0	- 6,1	- 12,2	- 4,5	9
- 2,7	- 10,0	1,5	3,0	- 3,0	2,2	5,5	- 0,8	- 0,5	- 0,4	10
- 2,7	2,3	- 11,9	5,8	1,6	- 5,2	- 14,6	- 0,4	- 0,2	- 0,9	11

Kettenindex (Referenzjahr 2000) - preisbereinigt

76,3	82,5	75,2	111,0	138,8	82,3	134,3	88,9	122,5	81,1	12
75,2	85,4	80,0	119,0	139,2	87,7	124,9	88,7	123,4	80,6	13
76,3	79,1	80,1	122,8	123,7	83,7	102,2	88,3	118,1	80,3	14
78,8	84,1	82,7	116,0	117,8	88,1	103,6	89,1	112,8	81,8	15
85,1	90,1	99,3	107,5	117,5	95,8	101,9	92,7	108,8	88,3	16
95,3	94,8	98,6	102,8	107,8	101,6	110,8	97,1	106,1	94,5	17
100,0	100,0	100,0	100,0	100,0	100,0	100,0	100,0	100,0	100,0	18
98,7	91,8	80,9	78,8	76,7	91,3	95,1	96,4	83,2	99,6	19
91,0	94,4	82,7	68,2	70,9	81,4	79,8	90,5	73,0	95,1	20
88,5	84,9	83,9	70,2	68,8	83,2	84,2	89,8	72,6	94,7	21
86,1	86,9	73,9	74,3	69,9	78,9	72,0	89,4	72,5	93,9	22

**10. Bruttoanlageinvestitionen und Bruttoinlandsprodukt in Thüringen, in Deutschland
und in Großraumregionen 1994 bis 2004**

Jahr	Thüringen	Deutschland	Neue Bundesländer ohne Berlin	Früheres Bundesgebiet ohne Berlin
------	-----------	-------------	----------------------------------	--------------------------------------

**Bruttoanlageinvestitionen
Millionen EUR - in jeweiligen Preisen**

1994	17 560	401 830	97 428	289 254
1995	16 535	404 950	99 337	290 065
1996	13 440	399 850	94 517	286 650
1997	13 578	402 370	89 968	290 931
1998	13 257	414 500	86 162	311 009
1999	14 242	428 420	83 083	328 468
2000	12 903	442 430	78 584	348 244
2001	12 210	422 880	65 035	343 791
2002	10 174	392 970	56 629	324 748
2003	10 653	384 680	55 850	318 727
2004	9 148	384 380	56 012	316 922

**Bruttoinlandsprodukt
Millionen EUR - in jeweiligen Preisen**

1994	33 344	1 780 780	193 305	1 510 120
1995	34 982	1 848 450	209 070	1 559 463
1996	36 280	1 876 180	217 232	1 580 232
1997	37 682	1 915 580	222 046	1 615 815
1998	38 502	1 965 380	225 307	1 662 496
1999	39 861	2 012 000	231 493	1 702 561
2000	40 602	2 062 500	234 593	1 749 525
2001	41 669	2 113 160	240 379	1 794 095
2002	42 430	2 143 180	247 021	1 817 471
2003	43 413	2 161 500	250 843	1 832 706
2004	44 476	2 207 200	257 493	1 871 406

**Anteil der Bruttoanlageinvestitionen am Bruttoinlandsprodukt
% - in jeweiligen Preisen**

1994	52,7	22,6	50,4	19,2
1995	47,3	21,9	47,5	18,6
1996	37,0	21,3	43,5	18,1
1997	36,0	21,0	40,5	18,0
1998	34,4	21,1	38,2	18,7
1999	35,7	21,3	35,9	19,3
2000	31,8	21,5	33,5	19,9
2001	29,3	20,0	27,1	19,2
2002	24,0	18,3	22,9	17,9
2003	24,5	17,8	22,3	17,4
2004	20,6	17,4	21,8	16,9