

# Statistischer Bericht

A III - j / 05  
A I - j / 05

Wanderungen und Bevölkerung  
in Thüringen  
2005

---

Bestell - Nr. 01 301

Thüringer Landesamt für Statistik



## Zeichenerklärung

- 0 weniger als die Hälfte von 1 in der letzten besetzten Stelle, jedoch mehr als nichts
- nichts vorhanden (genau Null)
- . Zahlenwert unbekannt oder geheim zu halten
- ... Angabe fällt später an
- / Zahlenwert nicht sicher genug
- x Tabellenfach gesperrt, weil Aussage nicht sinnvoll
- ( ) Aussagewert eingeschränkt
- r berichtigte Zahl
- p vorläufige Zahl

Anmerkung: Abweichungen in den Summen erklären sich aus dem Runden von Einzelwerten.

Herausgeber:

Thüringer Landesamt für Statistik  
Europaplatz 3, 99091 Erfurt  
Postfach 90 01 63, 99104 Erfurt

Telefon: 0361 37-84642/84647  
Telefax: 0361 37-84699  
Internet: [www.statistik.thueringen.de](http://www.statistik.thueringen.de)  
E-Mail: [auskunft@statistik.thueringen.de](mailto:auskunft@statistik.thueringen.de)

Auskunft erteilt:

Referat: Bevölkerung,  
Groß- und Sonderzählungen  
Telefon: 0361 37-84432

Herausgegeben im Oktober 2006

Heft-Nr.: 272 / 06  
Preis: 7,50 EUR

© Thüringer Landesamt für Statistik, Erfurt, 2006

Für nichtgewerbliche Zwecke sind Vervielfältigung und unentgeltliche Verbreitung, auch auszugsweise, mit Quellenangabe gestattet. Die Verbreitung, auch auszugsweise, über elektronische Systeme/Datenträger bedarf der vorherigen Zustimmung. Alle übrigen Rechte bleiben vorbehalten.

## Inhaltsverzeichnis

	<b>Seite</b>
<b>Vorbemerkungen</b>	2
<b>Tabellen</b>	4
1. Wanderungen	4
1.1 Gesamtwanderungen 1987 bis 2005	4
1.2 Wanderungen 2005 nach Monaten	5
1.3 Wanderungen 2005 nach Kreisen	6
1.4 Nach Thüringen Zugezogene 2005 nach dem Familienstand und Altersgruppen	8
1.5 Aus Thüringen Fortgezogene 2005 nach dem Familienstand und Altersgruppen	9
1.6 Wanderungen über die Grenzen Thüringens 2005 nach Nationalität und Altersgruppen	10
1.7 Wanderungen über die Grenzen Thüringens 2005 nach Herkunfts- und Zielländern	11
1.8 Wanderungen über die Grenzen des Bundesgebietes 2005 nach Herkunfts- und Zielländern	12
2. Bevölkerungsstand	16
2.1 Entwicklung der Bevölkerung 1950 bis 2005	16
2.2 Bevölkerung am 31.12.2005 nach Kreisen	17
2.3 Bevölkerungsfortschreibung 2005 und Bevölkerungsstand am 31.12.2005 nach Kreisen	18
2.4 Gemeinden am 31.12.2005 nach Größenklassen und Kreisen	19
2.5 Bevölkerung am 31.12.2005 nach Gemeindegrößenklassen und Kreisen	20
2.6 Bevölkerung am 31.12.2005 nach Geschlecht, Altersgruppen und Nationalität	21
2.7 Bevölkerung am 31.12.2005 nach Geschlecht, Altersgruppen sowie Alters- und Geburtsjahren	22
2.8 Bevölkerung am 31.12.2005 nach Geschlecht, Altersgruppen sowie Alters- und Geburtsjahren Kreisübersichten	23
2.9 Mittlere Jahresbevölkerung 1965, 1970 bis 2005 nach Geschlecht	46
2.10 Mittlere Jahresbevölkerung 2005 nach Geschlecht und Kreisen	47
2.11 Mittlere Jahresbevölkerung 2005 nach Geschlecht und Altersjahren	48
<b>Grafiken</b>	49
1. Altersaufbau der Bevölkerung am 31.12.2005	49
2. Bevölkerungsentwicklung 1965 bis 2005	50
3. Bevölkerungszu- bzw. -abnahme (-) 2005 zum Vorjahr nach Kreisen in Prozent	51
4. Überschuss der Zu- und Fortzüge (-) 2005 je 1000 der Bevölkerung nach Kreisen	52
5. Altersspezifische Mobilität 2005 (Wanderungen über die Landesgrenzen)	53

## **Vorbemerkungen**

Grundlage der Fortschreibung der Bevölkerungszahl ab dem Jahr 1990 ist das Zentrale Einwohnerregister (ZER) der neuen Bundesländer mit Stichtag 3.10.1990 und die seit diesem Zeitpunkt erfassten Vorgänge der natürlichen und räumlichen Bevölkerungsbewegungen. Ausgangspunkt für die Ermittlung der Zahlen bis 1989 waren die in größeren Zeitabständen stattfindenden Volkszählungen (zuletzt am 31.12.1981, davor am 1.1.1971, am 31.12.1964, am 31.8.1950). In den 80er Jahren erfolgte zu unterschiedlichen Zeitpunkten eine sukzessive Umstellung der Fortschreibungsbasis von der Volkszählung 1981 zum Einwohnerdatenspeicher (EDS). Das ist eine wesentliche Ursache dafür, dass in einzelnen Jahren Fortschreibungsdifferenzen auftreten.

## **Rechtliche Grundlagen**

Die Statistiken der natürlichen Bevölkerungsbewegung und der Wanderungen sind gesetzlich geregelt im "Gesetz über die Statistik der Bevölkerungsbewegung und die Fortschreibung des Bevölkerungsstandes" (BevStatG) in der Fassung der Bekanntmachung vom 14. März 1980 (BGBl. I S. 308), zuletzt geändert durch Artikel 2 des Gesetzes vom 25. März 2002 (BGBl. I S. 1186), in Verbindung mit dem Gesetz über die Statistik für Bundeszwecke (Bundesstatistikgesetz – BStatG) vom 22. Januar 1987 (BGBl. I S. 462, 565), zuletzt geändert durch Artikel 2 des Gesetzes vom 9. Juni 2005 (BGBl. I S. 1534).

Von Bedeutung sind darüber hinaus noch das "Personenstandsgesetz" vom 8. August 1957 (BGBl. I S. 1125) mit späteren Änderungen, die Dienstanweisung für die Standesbeamten, das "Melderechtsrahmengesetz" (MRRG) in der Fassung der Bekanntmachung vom 19. April 2002 (BGBl. I S. 1342) einschließlich späterer Änderungen sowie das Thüringer Meldegesetz vom 23. März 1994 (GVBl. S. 342), zuletzt geändert durch Artikel 1 des Gesetzes vom 10. April 2003.

## **Erhebungsunterlagen**

Bei der Statistik der Wanderungen werden als Erhebungsunterlagen die An- und Abmeldescheine verwendet, die auf Grund der gesetzlichen Bestimmungen über die Meldepflicht bei einem Wohnungswechsel anfallen. Umzüge innerhalb einer Gemeinde bleiben jedoch außer Betracht.

Für Wanderungen, die nicht über die Grenze des Bundesgebietes hinausgehen, werden lediglich die Anmeldescheine ausgewertet, wobei die Abmeldung auf Grund der Angabe über den bisherigen Wohnort erfasst wird. Bei Wanderungen über die Bundesgrenzen werden sowohl die An- als auch die Abmeldescheine benutzt.

## **Erläuterungen**

### **Überschuss der Zu- bzw. Fortzüge (-)**

Die Differenz zwischen Zu- und Fortzügen eines Zeitraumes.

### **Bevölkerung**

Als Bevölkerung wird die Anzahl der Personen bezeichnet, die an einem bestimmten Ort bzw. in einer bestimmten territorialen Einheit (Gemeinde, Kreis usw.) ihren ständigen Wohnsitz (Hauptwohnung) hat. Zur Bevölkerung zählen auch die am Ort bzw. in bestimmten Territorien für längere Zeit als wohnhaft gemeldeten Ausländer.

In einzelnen Jahren treten bei der Fortschreibung der Bevölkerung Differenzen auf, weil in der DDR die Bevölkerungsfortschreibung auf vorläufigen Werten beruhte, die natürliche und räumliche Bewegung aber auf endgültigen. Außerdem wurde zwischen 1985 und 1989 die Fortschreibung auf Einwohnerdatenspeicher (EDS) umgestellt. Bei Volkszählungen bildeten die jeweiligen Zählungsergebnisse die Grundlage der weiteren Fortschreibung. Bis zum Jahr 1965 wurden die An- und Abmeldungen getrennt erfasst.

### **Mittlere Bevölkerung**

Die mittlere Bevölkerung ist die durchschnittliche Bevölkerungszahl für einen bestimmten Zeitraum (z.B. Monat, Vierteljahr, Jahr), berechnet als arithmetisches Mittel aus Anfangs- und Endbestand oder aus dem Durchschnitt der mittleren monatlichen bzw. vierteljährlichen Bevölkerungszahlen.

Für die Jahre 1967 bis 1988 werden die jeweils mit Stichtag 30. Juni des Jahres ermittelten Bevölkerungszahlen als mittlere Bevölkerung ausgewiesen. Ab 1989 werden als mittlere Bevölkerung wieder Bevölkerungsdurchschnittswerte für ein Kalenderjahr als arithmetisches Mittel aus 12 Monatsdurchschnitten angegeben. Für 1990 wurde der vom ZER übernommene Bevölkerungsstand zum 3.10.1990 als Jahresdurchschnitt verwendet.

### **Deutsche**

Als Deutsche gelten Personen im Sinne des Artikels 116, Abs. 1 des Grundgesetzes der Bundesrepublik Deutschland. Neugeborene zählen als Deutsche, wenn mindestens ein Elternteil die deutsche Staatsangehörigkeit besitzt oder die Voraussetzungen lt. § 4 Abs. 3 StAG vorliegen. Deutsche, die zugleich eine fremde Staatsangehörigkeit besitzen, werden als Deutsche gezählt.

### **Ausländer**

Alle Personen, die nicht Deutsche im Sinne des Artikels 116, Abs. 1 des Grundgesetzes sind. Dazu zählen auch Staatenlose und Personen mit ungeklärter Staatsangehörigkeit. Deutsche, die zugleich eine fremde Staatsangehörigkeit besitzen, gehören nicht zu den Ausländern. Die Mitglieder der stationierten ausländischen Streitkräfte sowie der ausländischen diplomatischen und konsularischen Vertretungen mit ihren Familienangehörigen werden statistisch nicht erfasst.

**1. Wanderungen**  
**1.1 Gesamtwanderungen 1987 bis 2005**

Jahr	Über die Landesgrenzen			
	Zuzüge	Fortzüge	Überschuss der Zu- bzw. Fortzüge (-)	
			insgesamt	je 1000 der Bevölkerung
1987	21 870	22 365	- 495	- 0,2
1988	24 848	25 261	- 413	- 0,2
1989	21 268	60 967	- 39 699	- 14,6
1990	22 405	88 361	- 65 956	- 25,1
1991	28 543	53 298	- 24 755	- 9,6
1992	41 267	40 747	520	0,2
1993	41 963	38 412	3 551	1,4
1994	40 253	39 002	1 251	0,5
1995	40 503	39 247	1 256	0,5
1996	40 817	40 243	574	0,2
1997	36 166	37 916	- 1 750	- 0,7
1998	33 669	38 583	- 4 914	- 2,0
1999	35 524	39 617	- 4 093	- 1,7
2000	33 943	43 916	- 9 973	- 4,1
2001	35 264	46 983	- 11 719	- 4,8
2002	34 539	44 818	- 10 279	- 4,3
2003	33 571	43 052	- 9 481	- 4,0
2004	33 160	43 059	- 9 899	- 4,2
<b>2005</b>				
<b>insgesamt</b>	<b>31 117</b>	<b>42 937</b>	<b>- 11 820</b>	<b>- 5,0</b>
männlich	16 367	21 853	- 5 486	- 4,8
weiblich	14 750	21 084	- 6 334	- 5,3

Noch: 1.1 Gesamtwanderungen 1987 bis 2005

Jahr	Innerhalb des Landes			Wanderungen insgesamt	
	insgesamt	davon		Zuzüge	Fortzüge
		nach einem anderen Kreis	nach einer anderen Gemeinde im gleichen Kreis		
1987	43 266	22 711	20 555	65 136	65 631
1988	44 804	23 791	21 013	69 652	70 065
1989	44 963	24 376	20 587	66 231	105 930
1990	45 777	23 103	22 674	68 182	134 138
1991	34 781	15 477	19 304	63 324	88 079
1992	36 132	17 262	18 870	77 399	76 879
1993	42 661	20 743	21 918	84 624	81 073
1994	50 778	22 331	28 447	91 031	89 780
1995	57 765	25 398	32 367	98 268	97 012
1996	62 617	27 393	35 224	103 434	102 860
1997	69 776	32 041	37 735	105 942	107 692
1998	66 695	31 894	34 801	100 364	105 278
1999	65 982	32 110	33 872	101 506	105 599
2000	63 434	31 024	32 410	97 377	107 350
2001	62 327	30 926	31 401	97 591	109 310
2002	62 337	30 399	31 938	96 876	107 155
2003	63 680	32 098	31 582	97 251	106 732
2004	60 410	30 731	29 679	93 570	103 469
<b>2005</b>					
<b>insgesamt</b>	<b>57 726</b>	<b>29 113</b>	<b>28 613</b>	<b>88 843</b>	<b>100 663</b>
männlich	28 525	14 590	13 935	44 892	50 378
weiblich	29 201	14 523	14 678	43 951	50 285

1.2 Wanderungen 2005 nach Monaten

Monat	Über die Landesgrenzen					
	Zuzüge		Fortzüge		Überschuss der Zu- bzw. Fortzüge (-)	
	insgesamt	aus alten Bundesländern <sup>1)</sup>	insgesamt	nach alten Bundesländern <sup>1)</sup>	insgesamt	nach alten Bundesländern <sup>1)</sup>
Januar	2 281	1 219	3 260	2 026	- 979	- 807
Februar	1 902	1 010	2 780	1 592	- 878	- 582
März	2 532	1 272	3 016	1 750	- 484	- 478
April	2 387	1 226	3 070	1 808	- 683	- 582
Mai	2 128	1 151	2 990	1 756	- 862	- 605
Juni	2 281	1 147	3 279	1 984	- 998	- 837
Juli	2 559	1 386	3 634	2 149	- 1 075	- 763
August	3 221	1 630	4 610	2 933	- 1 389	- 1 303
September	3 229	1 557	4 440	2 793	- 1 211	- 1 236
Oktober	3 714	1 603	4 715	2 947	- 1 001	- 1 344
November	2 676	1 361	3 507	2 030	- 831	- 669
Dezember	2 207	1 192	3 636	2 055	- 1 429	- 863
<b>Jahr 2005</b>	<b>31 117</b>	<b>15 754</b>	<b>42 937</b>	<b>25 823</b>	<b>- 11 820</b>	<b>- 10 069</b>

Noch: 1.2 Wanderungen 2005 nach Monaten

Monat	Innerhalb des Landes			Wanderungen insgesamt	
	insgesamt	davon		Zuzüge	Fortzüge
		nach einem anderen Kreis	nach einer anderen Gemeinde im gleichen Kreis		
Januar	4 768	2 390	2 378	7 049	8 028
Februar	3 906	1 889	2 017	5 808	6 686
März	4 389	2 213	2 176	6 921	7 405
April	4 169	2 131	2 038	6 556	7 239
Mai	4 157	2 011	2 146	6 285	7 147
Juni	4 502	2 321	2 181	6 783	7 781
Juli	4 906	2 536	2 370	7 465	8 540
August	5 786	2 988	2 798	9 007	10 396
September	5 355	2 836	2 519	8 584	9 795
Oktober	5 346	2 844	2 502	9 060	10 061
November	5 150	2 612	2 538	7 826	8 657
Dezember	5 292	2 342	2 950	7 499	8 928
<b>Jahr 2005</b>	<b>57 726</b>	<b>29 113</b>	<b>28 613</b>	<b>88 843</b>	<b>100 663</b>

1) ohne Berlin

1.3 Wanderungen

Lfd. Nr.	Kreisfreie Stadt Landkreis Land	Innerhalb der Landkreise	Über die		
			insgesamt		
			Zuzüge	Fortzüge	Überschuss der Zu- bzw. Fortzüge (-)
1	Stadt Erfurt	-	8 372	7 708	664
2	Stadt Gera	-	2 741	3 566	- 825
3	Stadt Jena	-	5 765	5 670	95
4	Stadt Suhl	-	1 136	1 815	- 679
5	Stadt Weimar	-	3 597	3 422	175
6	Stadt Eisenach	-	1 801	1 776	25
7	Eichsfeld	1 710	1 691	2 405	- 714
8	Nordhausen	1 572	2 044	2 551	- 507
9	Wartburgkreis	2 355	2 857	3 728	- 871
10	Unstrut-Hainich-Kreis	1 608	2 119	2 823	- 704
11	Kyffhäuserkreis	1 537	1 766	2 501	- 735
12	Schmalkalden-Meiningen	2 020	2 849	3 647	- 798
13	Gotha	2 645	2 961	3 487	- 526
14	Sömmerda	1 053	1 729	2 442	- 713
15	Hildburghausen	1 129	1 431	1 642	- 211
16	Ilm-Kreis	2 186	3 020	3 676	- 656
17	Weimarer Land	1 200	2 709	2 973	- 264
18	Sonneberg	931	1 064	1 617	- 553
19	Saalfeld-Rudolstadt	2 173	2 040	2 914	- 874
20	Saale-Holzland-Kreis	1 608	2 752	3 234	- 482
21	Saale-Orla-Kreis	1 763	1 629	2 375	- 746
22	Greiz	1 316	2 511	3 551	- 1 040
23	Altenburger Land	1 807	1 646	2 527	- 881
<b>24</b>	<b>Thüringen</b>	<b>28 613</b>	<b>60 230</b>	<b>72 050</b>	<b>- 11 820</b>
	davon				
25	kreisfreie Städte	-	23 412	23 957	- 545
26	Landkreise	28 613	36 818	48 093	- 11 275

1) einschließlich "Ungeklärt u.o. Angabe"



2005 nach Kreisen

Kreisgrenzen						Lfd. Nr.
davon						
nach einem anderen Kreis Thüringens		mit anderen Bundesländern		über die Grenzen Deutschlands <sup>1)</sup>		
Zuzüge	Fortzüge	Zuzüge	Fortzüge	Zuzüge	Fortzüge	
4 303	3 255	3 320	3 842	749	611	1
1 446	1 456	1 106	1 862	189	248	2
2 428	2 085	2 353	2 719	984	866	3
725	925	346	788	65	102	4
1 718	1 401	1 433	1 620	446	401	5
1 091	920	552	783	158	73	6
559	545	987	1 633	145	227	7
584	603	1 197	1 717	263	231	8
1 399	1 529	1 262	1 894	196	305	9
1 109	1 121	848	1 470	162	232	10
703	857	965	1 552	98	92	11
1 454	1 445	1 148	1 842	247	360	12
1 572	1 637	1 118	1 594	271	256	13
1 109	1 351	502	916	118	175	14
674	640	599	839	158	163	15
1 475	1 571	1 191	1 762	354	343	16
1 694	1 662	832	1 148	183	163	17
379	415	590	1 091	95	111	18
1 010	1 119	909	1 591	121	204	19
1 346	1 865	748	1 146	658	223	20
663	800	849	1 428	117	147	21
1 340	1 521	1 025	1 857	146	173	22
332	390	1 174	1 960	140	177	23
<b>29 113</b>	<b>29 113</b>	<b>25 054</b>	<b>37 054</b>	<b>6 063</b>	<b>5 883</b>	<b>24</b>
11 711	10 042	9 110	11 614	2 591	2 301	25
17 402	19 071	15 944	25 440	3 472	3 582	26

1.4 Nach Thüringen Zugezogene 2005 nach dem Familienstand und Altersgruppen

Alter von ... bis unter ... Jahren	Insgesamt	Familienstand			
		ledig	verheiratet	verwitwet	geschieden
<b>Insgesamt</b>					
unter 5	1 713	1 713	-	-	-
5 - 10	1 043	1 043	-	-	-
10 - 15	743	743	-	-	-
15 - 20	2 242	2 202	38	2	-
20 - 25	7 628	7 169	448	-	11
25 - 30	5 836	4 595	1 138	6	97
30 - 35	3 211	1 798	1 198	11	204
35 - 40	2 156	826	1 000	9	321
40 - 45	1 648	437	791	20	400
45 - 50	1 161	191	632	21	317
50 - 55	870	87	514	50	219
55 - 60	632	52	393	48	139
60 - 65	598	31	383	77	107
65 - 70	472	25	294	86	67
70 - 75	264	15	119	103	27
75 - 80	289	20	99	148	22
80 - 85	309	25	75	189	20
85 - 90	169	11	26	130	2
90 und mehr	133	4	12	110	7
<b>Insgesamt</b>	<b>31 117</b>	<b>20 987</b>	<b>7 160</b>	<b>1 010</b>	<b>1 960</b>
<b>männlich</b>					
unter 5	924	924	-	-	-
5 - 10	522	522	-	-	-
10 - 15	381	381	-	-	-
15 - 20	967	962	5	-	-
20 - 25	3 488	3 358	128	-	2
25 - 30	3 114	2 614	471	-	29
30 - 35	1 943	1 188	651	2	102
35 - 40	1 399	602	617	4	176
40 - 45	1 069	338	488	6	237
45 - 50	724	145	387	4	188
50 - 55	542	68	323	15	136
55 - 60	358	39	223	11	85
60 - 65	314	21	219	24	50
65 - 70	240	14	167	23	36
70 - 75	125	7	77	34	7
75 - 80	106	4	57	36	9
80 - 85	73	3	38	29	3
85 - 90	46	3	17	26	-
90 und mehr	32	-	11	21	-
<b>Zusammen</b>	<b>16 367</b>	<b>11 193</b>	<b>3 879</b>	<b>235</b>	<b>1 060</b>
<b>weiblich</b>					
unter 5	789	789	-	-	-
5 - 10	521	521	-	-	-
10 - 15	362	362	-	-	-
15 - 20	1 275	1 240	33	2	-
20 - 25	4 140	3 811	320	-	9
25 - 30	2 722	1 981	667	6	68
30 - 35	1 268	610	547	9	102
35 - 40	757	224	383	5	145
40 - 45	579	99	303	14	163
45 - 50	437	46	245	17	129
50 - 55	328	19	191	35	83
55 - 60	274	13	170	37	54
60 - 65	284	10	164	53	57
65 - 70	232	11	127	63	31
70 - 75	139	8	42	69	20
75 - 80	183	16	42	112	13
80 - 85	236	22	37	160	17
85 - 90	123	8	9	104	2
90 und mehr	101	4	1	89	7
<b>Zusammen</b>	<b>14 750</b>	<b>9 794</b>	<b>3 281</b>	<b>775</b>	<b>900</b>

1.5 Aus Thüringen Fortgezogene 2005 nach dem Familienstand und Altersgruppen

Alter von ... bis unter ... Jahren	Insgesamt	Familienstand			
		ledig	verheiratet	verwitwet	geschieden
<b>Insgesamt</b>					
unter 5	1 746	1 746	-	-	-
5 - 10	1 210	1 210	-	-	-
10 - 15	921	921	-	-	-
15 - 20	3 844	3 825	19	-	-
20 - 25	11 320	10 850	456	1	13
25 - 30	9 165	7 779	1 263	2	121
30 - 35	4 187	2 588	1 346	11	242
35 - 40	2 776	1 127	1 239	14	396
40 - 45	2 236	533	1 139	22	542
45 - 50	1 625	204	945	30	446
50 - 55	1 060	94	650	33	283
55 - 60	642	35	421	42	144
60 - 65	519	20	323	57	119
65 - 70	484	21	282	110	71
70 - 75	306	9	116	139	42
75 - 80	295	21	91	159	24
80 - 85	303	12	73	199	19
85 - 90	172	9	29	124	10
90 und mehr	126	8	8	103	7
<b>Insgesamt</b>	<b>42 937</b>	<b>31 012</b>	<b>8 400</b>	<b>1 046</b>	<b>2 479</b>
<b>männlich</b>					
unter 5	867	867	-	-	-
5 - 10	619	619	-	-	-
10 - 15	453	453	-	-	-
15 - 20	1 445	1 444	1	-	-
20 - 25	5 075	4 918	155	-	2
25 - 30	4 896	4 274	578	1	43
30 - 35	2 542	1 687	736	-	119
35 - 40	1 804	835	747	7	215
40 - 45	1 381	421	673	4	283
45 - 50	936	145	550	6	235
50 - 55	645	65	413	4	163
55 - 60	356	27	242	9	78
60 - 65	273	13	177	14	69
65 - 70	220	13	155	25	27
70 - 75	108	2	72	24	10
75 - 80	93	3	51	34	5
80 - 85	77	2	41	28	6
85 - 90	39	1	16	21	1
90 und mehr	24	2	7	15	-
<b>Zusammen</b>	<b>21 853</b>	<b>15 791</b>	<b>4 614</b>	<b>192</b>	<b>1 256</b>
<b>weiblich</b>					
unter 5	879	879	-	-	-
5 - 10	591	591	-	-	-
10 - 15	468	468	-	-	-
15 - 20	2 399	2 381	18	-	-
20 - 25	6 245	5 932	301	1	11
25 - 30	4 269	3 505	685	1	78
30 - 35	1 645	901	610	11	123
35 - 40	972	292	492	7	181
40 - 45	855	112	466	18	259
45 - 50	689	59	395	24	211
50 - 55	415	29	237	29	120
55 - 60	286	8	179	33	66
60 - 65	246	7	146	43	50
65 - 70	264	8	127	85	44
70 - 75	198	7	44	115	32
75 - 80	202	18	40	125	19
80 - 85	226	10	32	171	13
85 - 90	133	8	13	103	9
90 und mehr	102	6	1	88	7
<b>Zusammen</b>	<b>21 084</b>	<b>15 221</b>	<b>3 786</b>	<b>854</b>	<b>1 223</b>

1.6 Wanderungen über die Grenzen Thüringens 2005 nach Nationalität und Altersgruppen

Alter von ... bis unter ... Jahren	Insgesamt		Davon			
			Deutsche		Ausländer	
	Zuzüge	Fortzüge	Zuzüge	Fortzüge	Zuzüge	Fortzüge
<b>Insgesamt</b>						
unter 5	1 713	1 746	1 493	1 532	220	214
5 - 10	1 043	1 210	881	1 054	162	156
10 - 15	743	921	581	770	162	151
15 - 20	2 242	3 844	1 810	3 531	432	313
20 - 25	7 628	11 320	5 847	9 904	1 781	1 416
25 - 30	5 836	9 165	4 458	7 758	1 378	1 407
30 - 35	3 211	4 187	2 303	3 176	908	1 011
35 - 40	2 156	2 776	1 553	2 062	603	714
40 - 45	1 648	2 236	1 243	1 750	405	486
45 - 50	1 161	1 625	874	1 249	287	376
50 - 55	870	1 060	683	847	187	213
55 - 60	632	642	524	554	108	88
60 - 65	598	519	556	478	42	41
65 - 70	472	484	434	447	38	37
70 - 75	264	306	253	295	11	11
75 - 80	289	295	284	292	5	3
80 - 85	309	303	303	301	6	2
85 - 90	169	172	167	170	2	2
90 und mehr	133	126	132	125	1	1
<b>Insgesamt</b>	<b>31 117</b>	<b>42 937</b>	<b>24 379</b>	<b>36 295</b>	<b>6 738</b>	<b>6 642</b>
<b>männlich</b>						
unter 5	924	867	811	764	113	103
5 - 10	522	619	427	535	95	84
10 - 15	381	453	299	360	82	93
15 - 20	967	1 445	735	1 267	232	178
20 - 25	3 488	5 075	2 612	4 302	876	773
25 - 30	3 114	4 896	2 323	4 000	791	896
30 - 35	1 943	2 542	1 365	1 835	578	707
35 - 40	1 399	1 804	987	1 267	412	537
40 - 45	1 069	1 381	790	998	279	383
45 - 50	724	936	521	644	203	292
50 - 55	542	645	402	478	140	167
55 - 60	358	356	287	291	71	65
60 - 65	314	273	287	249	27	24
65 - 70	240	220	220	200	20	20
70 - 75	125	108	118	101	7	7
75 - 80	106	93	103	92	3	1
80 - 85	73	77	72	76	1	1
85 - 90	46	39	46	38	-	1
90 und mehr	32	24	32	23	-	1
<b>Zusammen</b>	<b>16 367</b>	<b>21 853</b>	<b>12 437</b>	<b>17 520</b>	<b>3 930</b>	<b>4 333</b>
<b>weiblich</b>						
unter 5	789	879	682	768	107	111
5 - 10	521	591	454	519	67	72
10 - 15	362	468	282	410	80	58
15 - 20	1 275	2 399	1 075	2 264	200	135
20 - 25	4 140	6 245	3 235	5 602	905	643
25 - 30	2 722	4 269	2 135	3 758	587	511
30 - 35	1 268	1 645	938	1 341	330	304
35 - 40	757	972	566	795	191	177
40 - 45	579	855	453	752	126	103
45 - 50	437	689	353	605	84	84
50 - 55	328	415	281	369	47	46
55 - 60	274	286	237	263	37	23
60 - 65	284	246	269	229	15	17
65 - 70	232	264	214	247	18	17
70 - 75	139	198	135	194	4	4
75 - 80	183	202	181	200	2	2
80 - 85	236	226	231	225	5	1
85 - 90	123	133	121	132	2	1
90 und mehr	101	102	100	102	1	-
<b>Zusammen</b>	<b>14 750</b>	<b>21 084</b>	<b>11 942</b>	<b>18 775</b>	<b>2 808</b>	<b>2 309</b>

1.7 Wanderungen über die Grenzen Thüringens 2005 nach Herkunfts- und Zielländern

Herkunfts- bzw. Zielland	Zuzüge		Fortzüge		Überschuss der Zu- bzw. Fortzüge (-)	
	insgesamt	darunter männlich	insgesamt	darunter männlich	insgesamt	darunter männlich
<b>Insgesamt</b>						
Baden-Württemberg	2 243	1 191	4 159	2 124	- 1 916	- 933
Bayern	4 131	2 198	7 416	3 596	- 3 285	- 1 398
Berlin	1 142	597	1 662	819	- 520	- 222
Brandenburg	1 020	522	859	396	161	126
Bremen	100	56	169	77	- 69	- 21
Hamburg	252	138	487	259	- 235	- 121
Hessen	2 947	1 450	4 972	2 327	- 2 025	- 877
Mecklenburg-Vorpommern	552	285	664	314	- 112	- 29
Niedersachsen	2 831	1 458	2 813	1 385	18	73
Nordrhein-Westfalen	2 162	1 120	3 810	1 878	- 1 648	- 758
Rheinland-Pfalz	605	353	1 272	646	- 667	- 293
Saarland	105	52	141	75	- 36	- 23
Sachsen	3 939	1 932	5 529	2 748	- 1 590	- 816
Sachsen-Anhalt	2 647	1 271	2 517	1 231	130	40
Schleswig- Holstein	378	194	584	274	- 206	- 80
<b>Bundesgebiet zusammen</b>	<b>25 054</b>	<b>12 817</b>	<b>37 054</b>	<b>18 149</b>	<b>- 12 000</b>	<b>- 5 332</b>
Ausland <sup>1)</sup>	6 063	3 550	5 883	3 704	180	- 154
<b>Insgesamt</b>	<b>31 117</b>	<b>16 367</b>	<b>42 937</b>	<b>21 853</b>	<b>- 11 820</b>	<b>- 5 486</b>
<b>Deutsche</b>						
Baden-Württemberg	2 114	1 117	3 864	1 950	- 1 750	- 833
Bayern	3 897	2 049	6 979	3 325	- 3 082	- 1 276
Berlin	1 016	524	1 489	720	- 473	- 196
Brandenburg	993	501	825	373	168	128
Bremen	91	50	147	64	- 56	- 14
Hamburg	227	122	433	221	- 206	- 99
Hessen	2 762	1 353	4 603	2 098	- 1 841	- 745
Mecklenburg-Vorpommern	530	273	646	303	- 116	- 30
Niedersachsen	2 533	1 306	2 624	1 272	- 91	34
Nordrhein-Westfalen	1 961	1 009	3 352	1 587	- 1 391	- 578
Rheinland-Pfalz	573	333	1 166	575	- 593	- 242
Saarland	98	49	125	67	- 27	- 18
Sachsen	3 711	1 787	5 274	2 598	- 1 563	- 811
Sachsen-Anhalt	2 501	1 159	2 417	1 168	84	9
Schleswig- Holstein	353	185	547	253	- 194	- 68
<b>Bundesgebiet zusammen</b>	<b>23 360</b>	<b>11 817</b>	<b>34 491</b>	<b>16 574</b>	<b>- 11 131</b>	<b>- 4 757</b>
Ausland <sup>1)</sup>	1 019	620	1 804	946	- 785	- 326
<b>Insgesamt</b>	<b>24 379</b>	<b>12 437</b>	<b>36 295</b>	<b>17 520</b>	<b>- 11 916</b>	<b>- 5 083</b>
<b>Ausländer</b>						
Baden-Württemberg	129	74	295	174	- 166	- 100
Bayern	234	149	437	271	- 203	- 122
Berlin	126	73	173	99	- 47	- 26
Brandenburg	27	21	34	23	- 7	- 2
Bremen	9	6	22	13	- 13	- 7
Hamburg	25	16	54	38	- 29	- 22
Hessen	185	97	369	229	- 184	- 132
Mecklenburg-Vorpommern	22	12	18	11	4	1
Niedersachsen	298	152	189	113	109	39
Nordrhein-Westfalen	201	111	458	291	- 257	- 180
Rheinland-Pfalz	32	20	106	71	- 74	- 51
Saarland	7	3	16	8	- 9	- 5
Sachsen	228	145	255	150	- 27	- 5
Sachsen-Anhalt	146	112	100	63	46	49
Schleswig- Holstein	25	9	37	21	- 12	- 12
<b>Bundesgebiet zusammen</b>	<b>1 694</b>	<b>1 000</b>	<b>2 563</b>	<b>1 575</b>	<b>- 869</b>	<b>- 575</b>
Ausland <sup>1)</sup>	5 044	2 930	4 079	2 758	965	172
<b>Insgesamt</b>	<b>6 738</b>	<b>3 930</b>	<b>6 642</b>	<b>4 333</b>	<b>96</b>	<b>- 403</b>

1) einschl. "unbekanntes Ausland" und "Ungeklärt und ohne Angabe"

1.8 Wanderungen über die Grenzen des Bundesgebietes 2005 nach Herkunfts- und Zielländern

Herkunfts- bzw. Zielland	Zuzüge		Fortzüge		Überschuss der Zu- bzw. Fortzüge (-)	
	insgesamt	darunter männlich	insgesamt	darunter männlich	insgesamt	darunter männlich
<b>Insgesamt</b>						
Belgien	43	22	32	19	11	3
Dänemark	23	12	21	10	2	2
Estland	14	6	12	9	2	- 3
Finnland	23	10	22	8	1	2
Frankreich	130	69	145	62	- 15	7
Griechenland	66	38	84	54	- 18	- 16
Irland	17	7	32	12	- 15	- 5
Italien	208	115	185	97	23	18
Lettland	32	14	7	3	25	11
Litauen	76	29	57	30	19	- 1
Luxemburg	10	5	14	8	- 4	- 3
Malta	2	2	2	2	-	-
Niederlande	76	51	55	31	21	20
Österreich	183	106	409	236	- 226	- 130
Polen	661	500	368	288	293	212
Portugal	40	24	48	31	- 8	- 7
Schweden	22	10	48	20	- 26	- 10
Slowakei	76	40	48	26	28	14
Slowenien	15	8	68	64	- 53	- 56
Spanien	174	101	168	86	6	15
Tschechische Republik	175	80	136	71	39	9
Ungarn	284	206	220	188	64	18
Vereinigtes Königreich	130	58	151	65	- 21	- 7
Zypern	4	2	2	-	2	2
<b>EU-Staaten zusammen</b>	<b>2 484</b>	<b>1 515</b>	<b>2 334</b>	<b>1 420</b>	<b>150</b>	<b>95</b>
Albanien	57	41	15	12	42	29
Bosnien und Herzegowina	14	6	7	5	7	1
Bulgarien	59	31	62	31	- 3	-
Moldau, Republik	73	43	28	19	45	24
Norwegen	21	13	51	31	- 30	- 18
Rumänien	131	74	164	137	- 33	- 63
Russische Föderation	396	162	173	81	223	81
Schweiz	111	69	422	233	- 311	- 164
Serbien und Montenegro	106	73	91	52	15	21
Türkei	222	142	83	59	139	83
Ukraine	163	68	61	36	102	32
Weißrussland	75	34	21	11	54	23
Übriges Europa	27	17	44	35	- 17	- 18
<b>Europa zusammen</b>	<b>3 939</b>	<b>2 288</b>	<b>3 556</b>	<b>2 162</b>	<b>383</b>	<b>126</b>

Noch: 1.8 Wanderungen über die Grenzen des Bundesgebietes 2005 nach Herkunfts- und Zielländern

Herkunfts- bzw. Zielland	Zuzüge		Fortzüge		Überschuss der Zu- bzw. Fortzüge (-)	
	insgesamt	darunter männlich	insgesamt	darunter männlich	insgesamt	darunter männlich
<b>Insgesamt</b>						
Ägypten	27	20	10	5	17	15
Algerien	60	56	10	9	50	47
Kamerun	31	23	2	1	29	22
Marokko	33	25	7	3	26	22
Nigeria	7	4	2	1	5	3
Sierra Leone	15	15	-	-	15	15
Südafrika	6	3	5	4	1	- 1
Tunesien	13	12	8	5	5	7
Übriges Afrika	85	57	23	11	62	46
<b>Afrika zusammen</b>	<b>277</b>	<b>215</b>	<b>67</b>	<b>39</b>	<b>210</b>	<b>176</b>
Argentinien	24	15	20	15	4	-
Brasilien	59	28	40	18	19	10
Kanada	39	26	51	25	- 12	1
Kuba	15	3	12	2	3	1
Mexiko	22	13	19	12	3	1
USA	251	126	254	103	- 3	23
Übriges Amerika	98	36	51	27	47	9
<b>Amerika zusammen</b>	<b>508</b>	<b>247</b>	<b>447</b>	<b>202</b>	<b>61</b>	<b>45</b>
Afghanistan	10	7	6	4	4	3
Aserbajdschan	86	57	41	25	45	32
China	215	117	110	63	105	54
Indien	84	70	24	24	60	46
Irak	56	47	13	12	43	35
Iran, Islamische Republik	58	37	1	1	57	36
Japan	65	19	75	29	- 10	- 10
Kasachstan	63	37	19	13	44	24
Libanon	45	40	7	5	38	35
Syrien, Arabische Republik	76	53	7	7	69	46
Thailand	65	15	20	10	45	5
Vietnam	171	87	49	41	122	46
Übriges Asien	215	118	143	80	72	38
<b>Asien zusammen</b>	<b>1 209</b>	<b>704</b>	<b>515</b>	<b>314</b>	<b>694</b>	<b>390</b>
<b>Australien und Ozeanien</b>	<b>40</b>	<b>18</b>	<b>79</b>	<b>30</b>	<b>- 39</b>	<b>- 12</b>
<b>Außereuropäisches Ausland zusammen</b>	<b>2 034</b>	<b>1 184</b>	<b>1 108</b>	<b>585</b>	<b>926</b>	<b>599</b>
Unbekanntes Ausland	40	34	1 203	944	- 1 163	- 910
Ungeklärt und ohne Angabe	50	44	15	12	35	32
Von / Nach See	-	-	1	1	- 1	- 1
<b>Personen insgesamt</b>	<b>6 063</b>	<b>3 550</b>	<b>5 883</b>	<b>3 704</b>	<b>180</b>	<b>- 154</b>

Noch: 1.8 Wanderungen über die Grenzen des Bundesgebietes 2005 nach Herkunfts- und Zielländern

Herkunfts- bzw. Zielland	Zuzüge		Fortzüge		Überschuss der Zu- bzw. Fortzüge (-)	
	insgesamt	darunter männlich	insgesamt	darunter männlich	insgesamt	darunter männlich
<b>Ausländer</b>						
Belgien	25	15	18	9	7	6
Dänemark	12	5	10	5	2	-
Estland	14	6	11	8	3	- 2
Finnland	20	9	15	5	5	4
Frankreich	94	46	76	34	18	12
Griechenland	61	35	76	53	- 15	- 18
Irland	11	5	14	6	- 3	- 1
Italien	180	97	158	85	22	12
Lettland	30	14	7	3	23	11
Litauen	75	28	53	26	22	2
Luxemburg	6	2	4	3	2	- 1
Malta	1	1	2	2	- 1	- 1
Niederlande	34	24	25	17	9	7
Österreich	72	38	63	45	9	- 7
Polen	570	426	329	253	241	173
Portugal	32	20	31	23	1	- 3
Schweden	10	2	12	6	- 2	- 4
Slowakei	74	40	44	24	30	16
Slowenien	14	8	68	64	- 54	- 56
Spanien	99	53	55	26	44	27
Tschechische Republik	162	73	105	51	57	22
Ungarn	272	199	207	178	65	21
Vereinigtes Königreich	75	37	59	31	16	6
Zypern	2	1	1	-	1	1
<b>EU-Staaten zusammen</b>	<b>1 945</b>	<b>1 184</b>	<b>1 443</b>	<b>957</b>	<b>502</b>	<b>227</b>
Albanien	56	40	15	12	41	28
Bosnien und Herzegowina	14	6	7	5	7	1
Bulgarien	58	30	58	29	-	1
Moldau, Republik	70	42	28	19	42	23
Norwegen	16	9	9	7	7	2
Rumänien	127	71	160	133	- 33	- 62
Russische Föderation	357	141	125	53	232	88
Schweiz	16	9	25	11	- 9	- 2
Serbien und Montenegro	105	73	89	51	16	22
Türkei	217	140	72	55	145	85
Ukraine	154	63	56	33	98	30
Weißrussland	73	32	20	10	53	22
Übriges Europa	25	16	36	31	- 11	- 15
<b>Europa zusammen</b>	<b>3 233</b>	<b>1 856</b>	<b>2 143</b>	<b>1 406</b>	<b>1 090</b>	<b>450</b>



Noch: 1.8 Wanderungen über die Grenzen des Bundesgebietes 2005 nach Herkunfts- und Zielländern

Herkunfts- bzw. Zielland	Zuzüge		Fortzüge		Überschuss der Zu- bzw. Fortzüge (-)	
	insgesamt	darunter männlich	insgesamt	darunter männlich	insgesamt	darunter männlich
<b>Ausländer</b>						
Ägypten	22	18	4	3	18	15
Algerien	59	55	8	8	51	47
Kamerun	29	22	2	1	27	21
Marokko	31	25	2	1	29	24
Nigeria	4	2	2	1	2	1
Sierra Leone	15	15	-	-	15	15
Südafrika	5	3	3	3	2	-
Tunesien	12	12	3	3	9	9
Übriges Afrika	66	42	14	6	52	36
<b>Afrika zusammen</b>	<b>243</b>	<b>194</b>	<b>38</b>	<b>26</b>	<b>205</b>	<b>168</b>
Argentinien	23	14	15	11	8	3
Brasilien	51	23	29	12	22	11
Kanada	22	15	17	6	5	9
Kuba	13	2	9	2	4	-
Mexiko	16	9	13	8	3	1
USA	184	96	154	69	30	27
Übriges Amerika	69	21	24	11	45	10
<b>Amerika zusammen</b>	<b>378</b>	<b>180</b>	<b>261</b>	<b>119</b>	<b>117</b>	<b>61</b>
Afghanistan	8	5	5	3	3	2
Aserbajdschan	86	57	41	25	45	32
China	202	108	86	47	116	61
Indien	81	70	22	22	59	48
Irak	56	47	13	12	43	35
Iran, Islamische Republik	58	37	1	1	57	36
Japan	58	14	67	24	- 9	- 10
Kasachstan	53	30	7	5	46	25
Libanon	45	40	7	5	38	35
Syrien, Arabische Republik	76	53	6	6	70	47
Thailand	54	7	11	3	43	4
Vietnam	169	87	49	41	120	46
Übriges Asien	189	103	110	66	79	37
<b>Asien zusammen</b>	<b>1 135</b>	<b>658</b>	<b>425</b>	<b>260</b>	<b>710</b>	<b>398</b>
<b>Australien und Ozeanien</b>	<b>13</b>	<b>6</b>	<b>7</b>	<b>1</b>	<b>6</b>	<b>5</b>
<b>Außereuropäisches Ausland zusammen</b>	<b>1 769</b>	<b>1 038</b>	<b>731</b>	<b>406</b>	<b>1 038</b>	<b>632</b>
Unbekanntes Ausland	39	33	1 202	943	- 1 163	- 910
Ungeklärt und ohne Angabe	3	3	2	2	1	1
Von / Nach See	-	-	1	1	- 1	- 1
<b>Personen insgesamt</b>	<b>5 044</b>	<b>2 930</b>	<b>4 079</b>	<b>2 758</b>	<b>965</b>	<b>172</b>

**2. Bevölkerungsstand**  
**2.1 Entwicklung der Bevölkerung 1950 bis 2005**

Jahr	Bevölkerung			Einwohner je km <sup>2</sup> <sup>1)</sup>
	insgesamt	männlich	weiblich	
1950	2 932 242	1 302 055	1 630 187	.
1955	2 819 600	1 263 000	1 556 600	174
1960	2 737 865	1 237 121	1 500 744	169
1961	2 724 818	1 232 404	1 492 414	168
1962	2 732 803	1 237 939	1 494 864	167
1963	2 738 908	1 243 034	1 495 874	168
1964	2 742 549	1 258 429	1 484 120	169
1965	2 747 767	1 262 229	1 485 538	169
1966	2 755 041	1 268 511	1 486 530	170
1967	2 758 656	1 272 864	1 485 792	170
1968	2 759 016	1 275 281	1 483 735	170
1969	2 759 050	1 277 636	1 481 414	170
1970	2 759 084	1 279 965	1 479 119	170
1971	2 759 780	1 282 815	1 476 965	170
1972	2 758 049	1 284 313	1 473 736	170
1973	2 751 710	1 283 078	1 468 632	169
1974	2 744 987	1 281 561	1 463 426	169
1975	2 737 235	1 280 548	1 465 687	169
1976	2 729 213	1 278 122	1 451 091	168
1977	2 727 788	1 279 372	1 448 416	168
1978	2 726 528	1 280 376	1 446 152	168
1979	2 727 080	1 282 379	1 444 701	168
1980	2 730 368	1 286 813	1 443 555	168
1981	2 727 554	1 286 039	1 441 515	168
1982	2 729 223	1 289 443	1 439 780	168
1983	2 729 543	1 291 841	1 437 702	168
1984	2 726 058	1 291 990	1 434 068	168
1985	2 721 539	1 292 132	1 429 407	168
1986	2 718 598	1 293 718	1 424 880	167
1987	2 720 677	1 297 589	1 423 088	167
1988	2 723 268	1 303 564	1 419 704	167
1989	2 683 877	1 286 720	1 397 157	165
1990	2 611 319	1 246 387	1 364 932	161
1991	2 572 069	1 231 319	1 340 750	158
1992	2 545 808	1 224 415	1 321 393	157
1993	2 532 799	1 222 397	1 310 402	157
1994	2 517 776	1 217 934	1 299 842	156
1995	2 503 785	1 214 213	1 289 572	155
1996	2 491 119	1 210 722	1 280 397	154
1997	2 478 148	1 206 667	1 271 481	153
1998	2 462 836	1 201 329	1 261 507	152
1999	2 449 082	1 196 959	1 252 123	151
2000	2 431 255	1 189 951	1 241 304	150
2001	2 411 387	1 182 177	1 229 210	149
2002	2 392 040	1 174 211	1 217 829	148
2003	2 373 157	1 166 263	1 206 894	147
2004	2 355 280	1 158 456	1 196 824	146
<b>2005</b>	<b>2 334 575</b>	<b>1 149 515</b>	<b>1 185 060</b>	<b>144</b>

1) berechnet nach ha und gerundet

**2.2 Bevölkerung am 31.12.2005 nach Kreisen**

Kreisfreie Stadt Landkreis Land	Bevölkerung			Darunter Ausländer	Fläche in km <sup>2</sup>	Einwohner je km <sup>2</sup> <sup>1)</sup>
	insgesamt	männlich	weiblich			
Stadt Erfurt	202 844	98 097	104 747	6 471	269	754
Stadt Gera	103 948	50 207	53 741	1 480	152	684
Stadt Jena	102 532	50 427	52 105	5 521	114	896
Stadt Suhl	42 689	21 024	21 665	1 029	103	416
Stadt Weimar	64 594	31 128	33 466	2 146	84	767
Stadt Eisenach	43 727	21 280	22 447	1 629	104	421
Eichsfeld	109 999	55 093	54 906	1 303	940	117
Nordhausen	93 612	46 158	47 454	2 196	711	132
Wartburgkreis	138 337	69 094	69 243	1 714	1 305	106
Unstrut-Hainich-Kreis	113 962	56 621	57 341	2 410	975	117
Kyffhäuserkreis	88 307	43 696	44 611	1 501	1 035	85
Schmalkalden-Meiningen	137 267	67 935	69 332	1 675	1 210	113
Gotha	143 745	70 909	72 836	2 508	936	154
Sömmerda	76 865	38 238	38 627	572	804	96
Hildburghausen	71 022	35 287	35 735	1 348	937	76
Ilm-Kreis	117 014	57 979	59 035	3 190	843	139
Weimarer Land	88 292	43 783	44 509	1 152	803	110
Sonneberg	64 005	31 309	32 696	1 570	433	148
Saalfeld-Rudolstadt	125 087	61 504	63 583	2 574	1 035	121
Saale-Holzland-Kreis	90 761	45 243	45 518	1 417	817	111
Saale-Orla-Kreis	93 281	45 730	47 551	1 361	1 148	81
Greiz	116 320	56 970	59 350	1 741	843	138
Altenburger Land	106 365	51 803	54 562	1 265	569	187
<b>Thüringen</b>	<b>2 334 575</b>	<b>1 149 515</b>	<b>1 185 060</b>	<b>47 773</b>	<b>16 172</b>	<b>144</b>
davon						
kreisfreie Städte	560 334	272 163	288 171	18 276	826	678
Landkreise	1 774 241	877 352	896 889	29 497	15 346	116

1) berechnet nach ha und gerundet

**2.3 Bevölkerungsfortschreibung 2005 und Bevölkerungsstand am 31.12.2005 nach Kreisen**

Kreisfreie Stadt Landkreis Land	Bevölkerung insgesamt am 1.1.2005	Überschuss der Geborenen bzw. Gestorbenen (-)		Überschuss der Zu- bzw. Fortzüge (-)		Sonstiges <sup>1)</sup>	Bevölkerungs- zunahme bzw. -abnahme (-)	Bevölkerung am 31.12.2005		
								insgesamt	männlich	weiblich
Stadt Erfurt	202 450	-	271	664	1	394	202 844	98 097	104 747	
Stadt Gera	105 153	-	386	- 825	6	- 1 205	103 948	50 207	53 741	
Stadt Jena	102 442	-	6	95	1	90	102 532	50 427	52 105	
Stadt Suhl	43 652	-	284	- 679	-	- 963	42 689	21 024	21 665	
Stadt Weimar	64 491	-	74	175	2	103	64 594	31 128	33 466	
Stadt Eisenach	43 915	-	213	25	-	- 188	43 727	21 280	22 447	
Eichsfeld	110 843	-	132	- 714	2	- 844	109 999	55 093	54 906	
Nordhausen	94 519	-	401	- 507	1	- 907	93 612	46 158	47 454	
Wartburgkreis	139 805	-	603	- 871	6	- 1 468	138 337	69 094	69 243	
Unstrut-Hainich-Kreis	115 100	-	439	- 704	5	- 1 138	113 962	56 621	57 341	
Kyffhäuserkreis	89 517	-	477	- 735	2	- 1 210	88 307	43 696	44 611	
Schmalkalden-Meiningen	138 642	-	585	- 798	8	- 1 375	137 267	67 935	69 332	
Gotha	144 833	-	565	- 526	3	- 1 088	143 745	70 909	72 836	
Sömmerda	77 831	-	255	- 713	2	- 966	76 865	38 238	38 627	
Hildburghausen	71 521	-	296	- 211	8	- 499	71 022	35 287	35 735	
Ilm-Kreis	118 112	-	456	- 656	14	- 1 098	117 014	57 979	59 035	
Weimarer Land	88 862	-	309	- 264	3	- 570	88 292	43 783	44 509	
Sonneberg	64 983	-	435	- 553	10	- 978	64 005	31 309	32 696	
Saalfeld-Rudolstadt	126 692	-	736	- 874	5	- 1 605	125 087	61 504	63 583	
Saale-Holzland-Kreis	91 470	-	227	- 482	-	- 709	90 761	45 243	45 518	
Saale-Orla-Kreis	94 501	-	484	- 746	10	- 1 220	93 281	45 730	47 551	
Greiz	118 053	-	698	- 1 040	5	- 1 733	116 320	56 970	59 350	
Altenburger Land	107 893	-	650	- 881	3	- 1 528	106 365	51 803	54 562	
<b>Thüringen</b>	<b>2 355 280</b>	-	<b>8 982</b>	<b>- 11 820</b>	<b>97</b>	<b>- 20 705</b>	<b>2 334 575</b>	<b>1 149 515</b>	<b>1 185 060</b>	
davon										
kreisfreie Städte	562 103	-	1 234	- 545	10	- 1 769	560 334	272 163	288 171	
Landkreise	1 793 177	-	7 748	- 11 275	87	- 18 936	1 774 241	877 352	896 889	

1) Berücksichtigung von Korrekturmeldungen

2.4 Gemeinden am 31.12.2005 nach Größenklassen und Kreisen

Kreisfreie Stadt Landkreis Land	Gemeinden								
	insgesamt	davon in Gemeinden mit ... bis unter ... Einwohner							
		unter 500	500 - 1 000	1 000 - 2 000	2 000 - 3 000	3 000 - 5 000	5 000 - 10 000	10 000 - 50 000	50 000 und mehr
Stadt Erfurt	1	-	-	-	-	-	-	-	1
Stadt Gera	1	-	-	-	-	-	-	-	1
Stadt Jena	1	-	-	-	-	-	-	-	1
Stadt Suhl	1	-	-	-	-	-	-	1	-
Stadt Weimar	1	-	-	-	-	-	-	-	1
Stadt Eisenach	1	-	-	-	-	-	-	1	-
Eichsfeld	90	37	26	18	5	2	-	2	-
Nordhausen	37	12	7	9	2	4	2	1	-
Wartburgkreis	63	15	12	12	5	14	4	1	-
Unstrut-Hainich-Kreis	47	17	8	7	7	6	-	2	-
Kyffhäuserkreis	52	17	20	3	5	3	3	1	-
Schmalkalden-Meiningen	77	22	29	11	4	5	3	3	-
Gotha	65	12	20	21	2	6	2	2	-
Sömmerda	55	15	24	8	5	1	1	1	-
Hildburghausen	43	21	4	4	4	7	2	1	-
Ilm-Kreis	44	8	13	9	5	6	1	2	-
Weimarer Land	79	47	15	10	1	3	2	1	-
Sonneberg	16	2	2	1	3	6	1	1	-
Saalfeld-Rudolstadt	47	13	10	8	8	3	3	2	-
Saale-Holzland-Kreis	95	56	21	9	3	2	3	1	-
Saale-Orla-Kreis	76	51	8	5	2	6	3	1	-
Greiz	63	30	12	5	1	11	2	2	-
Altenburger Land	43	13	13	6	3	5	1	2	-
<b>Thüringen</b>	<b>998</b>	<b>388</b>	<b>244</b>	<b>146</b>	<b>65</b>	<b>90</b>	<b>33</b>	<b>28</b>	<b>4</b>
davon									
kreisfreie Städte	6	-	-	-	-	-	-	2	4
Landkreise	992	388	244	146	65	90	33	26	-

2.5 Bevölkerung am 31.12.2005 nach Gemeindegrößenklassen und Kreisen

Kreisfreie Stadt Landkreis Land	Bevölkerung								
	insgesamt	davon in Gemeinden mit ... bis unter ... Einwohner							
		unter 500	500 - 1 000	1 000 - 2 000	2 000 - 3 000	3 000 - 5 000	5 000 - 10 000	10 000 - 50 000	50 000 und mehr
Stadt Erfurt	202 844	-	-	-	-	-	-	-	202 844
Stadt Gera	103 948	-	-	-	-	-	-	-	103 948
Stadt Jena	102 532	-	-	-	-	-	-	-	102 532
Stadt Suhl	42 689	-	-	-	-	-	-	42 689	-
Stadt Weimar	64 594	-	-	-	-	-	-	-	64 594
Stadt Eisenach	43 727	-	-	-	-	-	-	43 727	-
Eichsfeld	109 999	10 726	17 675	23 625	11 909	8 236	-	37 828	-
Nordhausen	93 612	3 594	4 908	10 672	5 167	13 127	12 550	43 594	-
Wartburgkreis	138 337	5 386	9 056	17 351	13 010	50 806	26 224	16 504	-
Unstrut-Hainich-Kreis	113 962	4 975	6 043	9 346	16 855	20 769	-	55 974	-
Kyffhäuserkreis	88 307	5 033	14 369	3 207	12 673	10 322	21 081	21 622	-
Schmalkalden-Meiningen	137 267	7 381	19 936	15 207	9 887	17 004	16 249	51 603	-
Gotha	143 745	4 191	14 353	28 396	5 618	21 775	11 331	58 081	-
Sömmerda	76 865	5 105	17 694	11 585	12 270	3 674	5 767	20 770	-
Hildburghausen	71 022	6 340	2 680	5 176	10 389	22 622	11 519	12 296	-
Ilm-Kreis	117 014	2 511	9 180	12 311	13 256	22 205	5 092	52 459	-
Weimarer Land	88 292	13 257	10 026	14 086	2 018	9 863	14 542	24 500	-
Sonneberg	64 005	695	1 144	1 301	8 066	23 065	5 929	23 805	-
Saalfeld-Rudolstadt	125 087	3 755	7 231	11 310	20 365	10 418	18 693	53 315	-
Saale-Holzland-Kreis	90 761	14 112	15 211	12 797	7 980	6 816	22 421	11 424	-
Saale-Orla-Kreis	93 281	13 656	5 948	6 932	5 396	23 206	24 697	13 446	-
Greiz	116 320	7 918	8 356	7 185	2 668	39 145	13 850	37 198	-
Altenburger Land	106 365	3 864	9 022	7 670	7 255	18 650	9 547	50 357	-
<b>Thüringen</b>	<b>2 334 575</b>	<b>112 499</b>	<b>172 832</b>	<b>198 157</b>	<b>164 782</b>	<b>321 703</b>	<b>219 492</b>	<b>671 192</b>	<b>473 918</b>
davon									
kreisfreie Städte	560 334	-	-	-	-	-	-	86 416	473 918
Landkreise	1 774 241	112 499	172 832	198 157	164 782	321 703	219 492	584 776	-

2.6 Bevölkerung am 31.12.2005 nach Geschlecht, Altersgruppen und Nationalität

Alter von ... bis unter ... Jahren	Bevölkerung					
	insgesamt		männlich		weiblich	
	Anzahl	%	Anzahl	%	Anzahl	%
<b>Bevölkerung insgesamt</b>						
0 - 6	102 227	4,4	52 173	4,5	50 054	4,2
6 - 15	136 387	5,8	69 848	6,1	66 539	5,6
15 - 18	88 358	3,8	45 184	3,9	43 174	3,6
18 - 25	221 656	9,5	117 840	10,3	103 816	8,8
25 - 40	435 755	18,7	234 112	20,4	201 643	17,0
40 - 60	721 715	30,9	366 955	31,9	354 760	29,9
60 - 65	144 178	6,2	69 850	6,1	74 328	6,3
65 - 80	382 660	16,4	167 133	14,5	215 527	18,2
80 und mehr	101 639	4,4	26 420	2,3	75 219	6,3
<b>Insgesamt</b>	<b>2 334 575</b>	<b>100</b>	<b>1 149 515</b>	<b>100</b>	<b>1 185 060</b>	<b>100</b>
und zwar						
0 - 18	326 972	14,0	167 205	14,5	159 767	13,5
18 - 65	1 523 304	65,2	788 757	68,6	734 547	62,0
18 und mehr	2 007 603	86,0	982 310	85,5	1 025 293	86,5
<b>Deutsche</b>						
0 - 6	100 485	4,4	51 285	4,6	49 200	4,2
6 - 15	132 416	5,8	67 834	6,1	64 582	5,5
15 - 18	86 996	3,8	44 471	4,0	42 525	3,6
18 - 25	215 361	9,4	114 384	10,2	100 977	8,7
25 - 40	416 488	18,2	222 091	19,8	194 397	16,7
40 - 60	709 279	31,0	358 853	32,0	350 426	30,1
60 - 65	143 435	6,3	69 395	6,2	74 040	6,4
65 - 80	381 169	16,7	166 369	14,8	214 800	18,4
80 und mehr	101 173	4,4	26 243	2,3	74 930	6,4
<b>Zusammen</b>	<b>2 286 802</b>	<b>100</b>	<b>1 120 925</b>	<b>100</b>	<b>1 165 877</b>	<b>100</b>
und zwar						
0 - 18	319 897	14,0	163 590	14,6	156 307	13,4
18 - 65	1 484 563	64,9	764 723	68,2	719 840	61,7
18 und mehr	1 966 905	86,0	957 335	85,4	1 009 570	86,6
<b>Ausländer</b>						
0 - 6	1 742	3,6	888	3,1	854	4,5
6 - 15	3 971	8,3	2 014	7,0	1 957	10,2
15 - 18	1 362	2,9	713	2,5	649	3,4
18 - 25	6 295	13,2	3 456	12,1	2 839	14,8
25 - 40	19 267	40,3	12 021	42,0	7 246	37,8
40 - 60	12 436	26,0	8 102	28,3	4 334	22,6
60 - 65	743	1,6	455	1,6	288	1,5
65 - 80	1 491	3,1	764	2,7	727	3,8
80 und mehr	466	1,0	177	0,6	289	1,5
<b>Zusammen</b>	<b>47 773</b>	<b>100</b>	<b>28 590</b>	<b>100</b>	<b>19 183</b>	<b>100</b>
und zwar						
0 - 18	7 075	14,8	3 615	12,6	3 460	18,0
18 - 65	38 741	81,1	24 034	84,1	14 707	76,7
18 und mehr	40 698	85,2	24 975	87,4	15 723	82,0

2.7 Bevölkerung am 31.12.2005 nach Geschlecht, Altersgruppen sowie Alters- und Geburtsjahren

Alter von ... bis unter ... Jahren	Geburtsjahr	Bevölkerung			Alter von ... bis unter ... Jahren	Geburtsjahr	Bevölkerung		
		insgesamt	männlich	weiblich			insgesamt	männlich	weiblich
0 - 1	2005	16 627	8 540	8 087	40 - 41	1965	37 875	19 589	18 286
1 - 2	2004	17 276	8 827	8 449	41 - 42	1964	39 924	20 603	19 321
2 - 3	2003	16 908	8 550	8 358	42 - 43	1963	40 923	21 041	19 882
3 - 4	2002	16 953	8 686	8 267	43 - 44	1962	40 672	20 898	19 774
4 - 5	2001	17 215	8 790	8 425	44 - 45	1961	41 687	21 338	20 349
5 - 6	2000	17 248	8 780	8 468	<b>40 - 45</b>		<b>201 081</b>	<b>103 469</b>	<b>97 612</b>
<b>0 - 6</b>		<b>102 227</b>	<b>52 173</b>	<b>50 054</b>	45 - 46	1960	39 947	20 462	19 485
6 - 7	1999	16 531	8 585	7 946	46 - 47	1959	39 788	20 331	19 457
7 - 8	1998	16 385	8 397	7 988	47 - 48	1958	37 112	18 961	18 151
8 - 9	1997	16 324	8 343	7 981	48 - 49	1957	37 078	18 908	18 170
9 - 10	1996	14 960	7 590	7 370	49 - 50	1956	37 829	19 264	18 565
10 - 11	1995	13 757	7 194	6 563	<b>45 - 50</b>		<b>191 754</b>	<b>97 926</b>	<b>93 828</b>
11 - 12	1994	12 770	6 503	6 267	50 - 51	1955	38 157	19 328	18 829
12 - 13	1993	13 449	6 895	6 554	51 - 52	1954	37 627	19 042	18 585
13 - 14	1992	14 773	7 457	7 316	52 - 53	1953	37 533	19 055	18 478
14 - 15	1991	17 438	8 884	8 554	53 - 54	1952	37 022	18 790	18 232
<b>6 - 15</b>		<b>136 387</b>	<b>69 848</b>	<b>66 539</b>	54 - 55	1951	37 014	18 738	18 276
15 - 16	1990	27 482	14 035	13 447	<b>50 - 55</b>		<b>187 353</b>	<b>94 953</b>	<b>92 400</b>
16 - 17	1989	29 122	14 944	14 178	55 - 56	1950	35 228	17 599	17 629
17 - 18	1988	31 754	16 205	15 549	56 - 57	1949	31 431	15 918	15 513
<b>15 - 18</b>		<b>88 358</b>	<b>45 184</b>	<b>43 174</b>	57 - 58	1948	27 280	13 651	13 629
18 - 19	1987	32 520	16 919	15 601	58 - 59	1947	25 965	12 927	13 038
19 - 20	1986	31 564	16 595	14 969	59 - 60	1946	21 623	10 512	11 111
20 - 21	1985	31 451	16 718	14 733	<b>55 - 60</b>		<b>141 527</b>	<b>70 607</b>	<b>70 920</b>
21 - 22	1984	31 486	16 739	14 747	60 - 61	1945	20 313	9 907	10 406
22 - 23	1983	31 386	16 792	14 594	61 - 62	1944	29 583	14 456	15 127
23 - 24	1982	32 289	17 493	14 796	62 - 63	1943	29 943	14 669	15 274
24 - 25	1981	30 960	16 584	14 376	63 - 64	1942	28 134	13 519	14 615
<b>18 - 25</b>		<b>221 656</b>	<b>117 840</b>	<b>103 816</b>	64 - 65	1941	36 205	17 299	18 906
25 - 26	1980	31 192	17 036	14 156	<b>60 - 65</b>		<b>144 178</b>	<b>69 850</b>	<b>74 328</b>
26 - 27	1979	29 515	16 122	13 393	65 - 66	1940	39 109	18 518	20 591
27 - 28	1978	27 882	15 170	12 712	66 - 67	1939	38 029	18 002	20 027
28 - 29	1977	27 142	14 809	12 333	67 - 68	1938	33 450	15 845	17 605
29 - 30	1976	24 095	13 075	11 020	68 - 69	1937	30 701	14 184	16 517
<b>25 - 30</b>		<b>139 826</b>	<b>76 212</b>	<b>63 614</b>	69 - 70	1936	29 967	13 703	16 264
30 - 31	1975	22 731	12 546	10 185	<b>65 - 70</b>		<b>171 256</b>	<b>80 252</b>	<b>91 004</b>
31 - 32	1974	23 370	12 837	10 533	70 - 71	1935	28 777	12 908	15 869
32 - 33	1973	24 095	13 065	11 030	71 - 72	1934	26 573	11 878	14 695
33 - 34	1972	27 068	14 864	12 204	72 - 73	1933	20 732	9 168	11 564
34 - 35	1971	30 795	16 583	14 212	73 - 74	1932	20 790	9 032	11 758
<b>30 - 35</b>		<b>128 059</b>	<b>69 895</b>	<b>58 164</b>	74 - 75	1931	20 479	8 569	11 910
35 - 36	1970	31 831	16 889	14 942	<b>70 - 75</b>		<b>117 351</b>	<b>51 555</b>	<b>65 796</b>
36 - 37	1969	32 452	17 128	15 324	75 - 80		<b>94 053</b>	<b>35 326</b>	<b>58 727</b>
37 - 38	1968	32 984	17 297	15 687	80 - 85		<b>62 945</b>	<b>17 783</b>	<b>45 162</b>
38 - 39	1967	34 006	17 632	16 374	85 und mehr		<b>38 694</b>	<b>8 637</b>	<b>30 057</b>
39 - 40	1966	36 597	19 059	17 538	<b>Insgesamt</b>		<b>2 334 575</b>	<b>1 149 515</b>	<b>1 185 060</b>
<b>35 - 40</b>		<b>167 870</b>	<b>88 005</b>	<b>79 865</b>					



**2.8 Bevölkerung am 31.12.2005 nach Geschlecht, Altersgruppen sowie Alters- und Geburtsjahren**  
Kreisfreie Stadt Erfurt

Alter von ... bis unter ... Jahren	Geburtsjahr	Bevölkerung			Alter von ... bis unter ... Jahren	Geburtsjahr	Bevölkerung		
		insgesamt	männlich	weiblich			insgesamt	männlich	weiblich
0 - 1	2005	1 709	875	834	40 - 41	1965	3 189	1 643	1 546
1 - 2	2004	1 704	866	838	41 - 42	1964	3 435	1 780	1 655
2 - 3	2003	1 693	840	853	42 - 43	1963	3 408	1 776	1 632
3 - 4	2002	1 578	811	767	43 - 44	1962	3 404	1 778	1 626
4 - 5	2001	1 606	804	802	44 - 45	1961	3 513	1 842	1 671
5 - 6	2000	1 642	821	821	<b>40 - 45</b>		<b>16 949</b>	<b>8 819</b>	<b>8 130</b>
<b>0 - 6</b>		<b>9 932</b>	<b>5 017</b>	<b>4 915</b>	45 - 46	1960	3 317	1 658	1 659
6 - 7	1999	1 483	806	677	46 - 47	1959	3 278	1 638	1 640
7 - 8	1998	1 406	711	695	47 - 48	1958	2 920	1 441	1 479
8 - 9	1997	1 355	710	645	48 - 49	1957	2 957	1 534	1 423
9 - 10	1996	1 223	624	599	49 - 50	1956	3 105	1 541	1 564
10 - 11	1995	1 124	591	533	<b>45 - 50</b>		<b>15 577</b>	<b>7 812</b>	<b>7 765</b>
11 - 12	1994	1 024	513	511	50 - 51	1955	3 114	1 529	1 585
12 - 13	1993	1 078	539	539	51 - 52	1954	3 177	1 548	1 629
13 - 14	1992	1 188	609	579	52 - 53	1953	3 148	1 548	1 600
14 - 15	1991	1 430	735	695	53 - 54	1952	2 917	1 393	1 524
<b>6 - 15</b>		<b>11 311</b>	<b>5 838</b>	<b>5 473</b>	54 - 55	1951	3 056	1 533	1 523
15 - 16	1990	2 189	1 122	1 067	<b>50 - 55</b>		<b>15 412</b>	<b>7 551</b>	<b>7 861</b>
16 - 17	1989	2 393	1 238	1 155	55 - 56	1950	2 957	1 403	1 554
17 - 18	1988	2 536	1 222	1 314	56 - 57	1949	2 636	1 316	1 320
<b>15 - 18</b>		<b>7 118</b>	<b>3 582</b>	<b>3 536</b>	57 - 58	1948	2 354	1 170	1 184
18 - 19	1987	2 693	1 340	1 353	58 - 59	1947	2 229	1 067	1 162
19 - 20	1986	2 826	1 351	1 475	59 - 60	1946	2 001	933	1 068
20 - 21	1985	3 064	1 488	1 576	<b>55 - 60</b>		<b>12 177</b>	<b>5 889</b>	<b>6 288</b>
21 - 22	1984	2 991	1 421	1 570	60 - 61	1945	1 776	848	928
22 - 23	1983	3 055	1 473	1 582	61 - 62	1944	2 684	1 285	1 399
23 - 24	1982	3 144	1 540	1 604	62 - 63	1943	2 749	1 334	1 415
24 - 25	1981	3 104	1 519	1 585	63 - 64	1942	2 467	1 200	1 267
<b>18 - 25</b>		<b>20 877</b>	<b>10 132</b>	<b>10 745</b>	64 - 65	1941	3 168	1 493	1 675
25 - 26	1980	3 241	1 625	1 616	<b>60 - 65</b>		<b>12 844</b>	<b>6 160</b>	<b>6 684</b>
26 - 27	1979	3 156	1 655	1 501	65 - 66	1940	3 280	1 564	1 716
27 - 28	1978	2 870	1 521	1 349	66 - 67	1939	3 087	1 453	1 634
28 - 29	1977	2 866	1 482	1 384	67 - 68	1938	2 673	1 229	1 444
29 - 30	1976	2 557	1 344	1 213	68 - 69	1937	2 411	1 078	1 333
<b>25 - 30</b>		<b>14 690</b>	<b>7 627</b>	<b>7 063</b>	69 - 70	1936	2 469	1 104	1 365
30 - 31	1975	2 317	1 208	1 109	<b>65 - 70</b>		<b>13 920</b>	<b>6 428</b>	<b>7 492</b>
31 - 32	1974	2 293	1 188	1 105	70 - 71	1935	2 381	1 072	1 309
32 - 33	1973	2 242	1 192	1 050	71 - 72	1934	2 154	975	1 179
33 - 34	1972	2 545	1 406	1 139	72 - 73	1933	1 577	690	887
34 - 35	1971	2 857	1 559	1 298	73 - 74	1932	1 684	731	953
<b>30 - 35</b>		<b>12 254</b>	<b>6 553</b>	<b>5 701</b>	74 - 75	1931	1 527	634	893
35 - 36	1970	2 955	1 591	1 364	<b>70 - 75</b>		<b>9 323</b>	<b>4 102</b>	<b>5 221</b>
36 - 37	1969	2 912	1 549	1 363	75 - 80		<b>7 378</b>	<b>2 721</b>	<b>4 657</b>
37 - 38	1968	3 005	1 529	1 476	80 - 85		<b>4 829</b>	<b>1 361</b>	<b>3 468</b>
38 - 39	1967	2 972	1 510	1 462	85 und mehr		<b>3 254</b>	<b>713</b>	<b>2 541</b>
39 - 40	1966	3 155	1 613	1 542	<b>Insgesamt</b>		<b>202 844</b>	<b>98 097</b>	<b>104 747</b>
<b>35 - 40</b>		<b>14 999</b>	<b>7 792</b>	<b>7 207</b>					

Noch: 2.8 Bevölkerung am 31.12.2005 nach Geschlecht, Altersgruppen sowie Alters- und Geburtsjahren  
Kreisfreie Stadt Gera

Alter von ... bis unter ... Jahren	Geburtsjahr	Bevölkerung			Alter von ... bis unter ... Jahren	Geburtsjahr	Bevölkerung		
		insgesamt	männlich	weiblich			insgesamt	männlich	weiblich
0 - 1	2005	694	365	329	40 - 41	1965	1 702	849	853
1 - 2	2004	701	348	353	41 - 42	1964	1 737	916	821
2 - 3	2003	655	327	328	42 - 43	1963	1 863	974	889
3 - 4	2002	712	351	361	43 - 44	1962	1 834	930	904
4 - 5	2001	633	304	329	44 - 45	1961	1 864	969	895
5 - 6	2000	685	344	341	<b>40 - 45</b>		<b>9 000</b>	<b>4 638</b>	<b>4 362</b>
<b>0 - 6</b>		<b>4 080</b>	<b>2 039</b>	<b>2 041</b>	45 - 46	1960	1 757	883	874
6 - 7	1999	652	333	319	46 - 47	1959	1 813	955	858
7 - 8	1998	637	354	283	47 - 48	1958	1 644	844	800
8 - 9	1997	587	280	307	48 - 49	1957	1 732	838	894
9 - 10	1996	556	298	258	49 - 50	1956	1 799	868	931
10 - 11	1995	499	268	231	<b>45 - 50</b>		<b>8 745</b>	<b>4 388</b>	<b>4 357</b>
11 - 12	1994	466	243	223	50 - 51	1955	1 846	917	929
12 - 13	1993	478	226	252	51 - 52	1954	1 859	938	921
13 - 14	1992	536	253	283	52 - 53	1953	1 747	865	882
14 - 15	1991	646	303	343	53 - 54	1952	1 768	891	877
<b>6 - 15</b>		<b>5 057</b>	<b>2 558</b>	<b>2 499</b>	54 - 55	1951	1 717	857	860
15 - 16	1990	1 112	530	582	<b>50 - 55</b>		<b>8 937</b>	<b>4 468</b>	<b>4 469</b>
16 - 17	1989	1 211	635	576	55 - 56	1950	1 674	827	847
17 - 18	1988	1 370	711	659	56 - 57	1949	1 356	647	709
<b>15 - 18</b>		<b>3 693</b>	<b>1 876</b>	<b>1 817</b>	57 - 58	1948	1 226	587	639
18 - 19	1987	1 479	768	711	58 - 59	1947	1 257	626	631
19 - 20	1986	1 361	743	618	59 - 60	1946	981	499	482
20 - 21	1985	1 322	710	612	<b>55 - 60</b>		<b>6 494</b>	<b>3 186</b>	<b>3 308</b>
21 - 22	1984	1 357	725	632	60 - 61	1945	1 069	493	576
22 - 23	1983	1 391	740	651	61 - 62	1944	1 462	699	763
23 - 24	1982	1 323	713	610	62 - 63	1943	1 503	731	772
24 - 25	1981	1 204	640	564	63 - 64	1942	1 397	640	757
<b>18 - 25</b>		<b>9 437</b>	<b>5 039</b>	<b>4 398</b>	64 - 65	1941	1 758	827	931
25 - 26	1980	1 232	665	567	<b>60 - 65</b>		<b>7 189</b>	<b>3 390</b>	<b>3 799</b>
26 - 27	1979	1 242	669	573	65 - 66	1940	1 795	838	957
27 - 28	1978	1 155	629	526	66 - 67	1939	1 743	784	959
28 - 29	1977	1 155	652	503	67 - 68	1938	1 531	677	854
29 - 30	1976	977	540	437	68 - 69	1937	1 416	689	727
<b>25 - 30</b>		<b>5 761</b>	<b>3 155</b>	<b>2 606</b>	69 - 70	1936	1 379	628	751
30 - 31	1975	904	505	399	<b>65 - 70</b>		<b>7 864</b>	<b>3 616</b>	<b>4 248</b>
31 - 32	1974	937	521	416	70 - 71	1935	1 376	623	753
32 - 33	1973	895	500	395	71 - 72	1934	1 299	556	743
33 - 34	1972	1 047	553	494	72 - 73	1933	1 022	448	574
34 - 35	1971	1 210	626	584	73 - 74	1932	1 043	440	603
<b>30 - 35</b>		<b>4 993</b>	<b>2 705</b>	<b>2 288</b>	74 - 75	1931	1 026	459	567
35 - 36	1970	1 318	668	650	<b>70 - 75</b>		<b>5 766</b>	<b>2 526</b>	<b>3 240</b>
36 - 37	1969	1 367	730	637	<b>75 - 80</b>		<b>4 688</b>	<b>1 705</b>	<b>2 983</b>
37 - 38	1968	1 448	793	655	<b>80 - 85</b>		<b>3 147</b>	<b>822</b>	<b>2 325</b>
38 - 39	1967	1 393	704	689	<b>85 und mehr</b>		<b>2 008</b>	<b>425</b>	<b>1 583</b>
39 - 40	1966	1 563	776	787	<b>Insgesamt</b>		<b>103 948</b>	<b>50 207</b>	<b>53 741</b>
<b>35 - 40</b>		<b>7 089</b>	<b>3 671</b>	<b>3 418</b>					

Noch: 2.8 Bevölkerung am 31.12.2005 nach Geschlecht, Altersgruppen sowie Alters- und Geburtsjahren  
Kreisfreie Stadt Jena

Alter von ... bis unter ... Jahren	Geburtsjahr	Bevölkerung			Alter von ... bis unter ... Jahren	Geburtsjahr	Bevölkerung		
		insgesamt	männlich	weiblich			insgesamt	männlich	weiblich
0 - 1	2005	870	447	423	40 - 41	1965	1 621	916	705
1 - 2	2004	938	488	450	41 - 42	1964	1 486	775	711
2 - 3	2003	808	388	420	42 - 43	1963	1 497	784	713
3 - 4	2002	796	390	406	43 - 44	1962	1 499	798	701
4 - 5	2001	790	423	367	44 - 45	1961	1 447	714	733
5 - 6	2000	668	331	337	<b>40 - 45</b>		<b>7 550</b>	<b>3 987</b>	<b>3 563</b>
<b>0 - 6</b>		<b>4 870</b>	<b>2 467</b>	<b>2 403</b>	45 - 46	1960	1 377	744	633
6 - 7	1999	708	368	340	46 - 47	1959	1 309	651	658
7 - 8	1998	681	375	306	47 - 48	1958	1 269	644	625
8 - 9	1997	654	340	314	48 - 49	1957	1 298	649	649
9 - 10	1996	575	291	284	49 - 50	1956	1 378	674	704
10 - 11	1995	545	281	264	<b>45 - 50</b>		<b>6 631</b>	<b>3 362</b>	<b>3 269</b>
11 - 12	1994	514	260	254	50 - 51	1955	1 367	635	732
12 - 13	1993	538	305	233	51 - 52	1954	1 359	671	688
13 - 14	1992	522	272	250	52 - 53	1953	1 308	603	705
14 - 15	1991	614	321	293	53 - 54	1952	1 409	695	714
<b>6 - 15</b>		<b>5 351</b>	<b>2 813</b>	<b>2 538</b>	54 - 55	1951	1 335	617	718
15 - 16	1990	1 007	533	474	<b>50 - 55</b>		<b>6 778</b>	<b>3 221</b>	<b>3 557</b>
16 - 17	1989	1 002	492	510	55 - 56	1950	1 329	632	697
17 - 18	1988	1 087	530	557	56 - 57	1949	1 235	582	653
<b>15 - 18</b>		<b>3 096</b>	<b>1 555</b>	<b>1 541</b>	57 - 58	1948	1 052	506	546
18 - 19	1987	1 292	624	668	58 - 59	1947	1 093	519	574
19 - 20	1986	1 579	763	816	59 - 60	1946	838	399	439
20 - 21	1985	1 853	842	1 011	<b>55 - 60</b>		<b>5 547</b>	<b>2 638</b>	<b>2 909</b>
21 - 22	1984	2 208	971	1 237	60 - 61	1945	1 002	471	531
22 - 23	1983	2 267	1 162	1 105	61 - 62	1944	1 362	680	682
23 - 24	1982	2 496	1 243	1 253	62 - 63	1943	1 427	674	753
24 - 25	1981	2 283	1 105	1 178	63 - 64	1942	1 319	633	686
<b>18 - 25</b>		<b>13 978</b>	<b>6 710</b>	<b>7 268</b>	64 - 65	1941	1 622	762	860
25 - 26	1980	2 259	1 200	1 059	<b>60 - 65</b>		<b>6 732</b>	<b>3 220</b>	<b>3 512</b>
26 - 27	1979	2 093	1 099	994	65 - 66	1940	1 630	758	872
27 - 28	1978	1 820	1 001	819	66 - 67	1939	1 567	726	841
28 - 29	1977	1 698	937	761	67 - 68	1938	1 342	654	688
29 - 30	1976	1 472	866	606	68 - 69	1937	1 227	553	674
<b>25 - 30</b>		<b>9 342</b>	<b>5 103</b>	<b>4 239</b>	69 - 70	1936	1 192	554	638
30 - 31	1975	1 386	779	607	<b>65 - 70</b>		<b>6 958</b>	<b>3 245</b>	<b>3 713</b>
31 - 32	1974	1 396	814	582	70 - 71	1935	1 084	486	598
32 - 33	1973	1 362	756	606	71 - 72	1934	989	461	528
33 - 34	1972	1 305	752	553	72 - 73	1933	781	347	434
34 - 35	1971	1 457	802	655	73 - 74	1932	728	331	397
<b>30 - 35</b>		<b>6 906</b>	<b>3 903</b>	<b>3 003</b>	74 - 75	1931	691	301	390
35 - 36	1970	1 384	774	610	<b>70 - 75</b>		<b>4 273</b>	<b>1 926</b>	<b>2 347</b>
36 - 37	1969	1 448	808	640	75 - 80		<b>3 261</b>	<b>1 323</b>	<b>1 938</b>
37 - 38	1968	1 480	778	702	<b>80 - 85</b>		<b>2 199</b>	<b>622</b>	<b>1 577</b>
38 - 39	1967	1 400	795	605	<b>85 und mehr</b>		<b>1 875</b>	<b>421</b>	<b>1 454</b>
39 - 40	1966	1 473	756	717	<b>Insgesamt</b>		<b>102 532</b>	<b>50 427</b>	<b>52 105</b>
<b>35 - 40</b>		<b>7 185</b>	<b>3 911</b>	<b>3 274</b>					

Noch: 2.8 Bevölkerung am 31.12.2005 nach Geschlecht, Altersgruppen sowie Alters- und Geburtsjahren  
Kreisfreie Stadt Suhl

Alter von ... bis unter ... Jahren	Geburtsjahr	Bevölkerung			Alter von ... bis unter ... Jahren	Geburtsjahr	Bevölkerung		
		insgesamt	männlich	weiblich			insgesamt	männlich	weiblich
0 - 1	2005	242	132	110	40 - 41	1965	700	371	329
1 - 2	2004	222	97	125	41 - 42	1964	717	359	358
2 - 3	2003	241	134	107	42 - 43	1963	786	401	385
3 - 4	2002	215	117	98	43 - 44	1962	757	377	380
4 - 5	2001	253	123	130	44 - 45	1961	735	368	367
5 - 6	2000	247	135	112	<b>40 - 45</b>		<b>3 695</b>	<b>1 876</b>	<b>1 819</b>
<b>0 - 6</b>		<b>1 420</b>	<b>738</b>	<b>682</b>	45 - 46	1960	715	382	333
6 - 7	1999	229	111	118	46 - 47	1959	726	371	355
7 - 8	1998	266	143	123	47 - 48	1958	656	324	332
8 - 9	1997	266	132	134	48 - 49	1957	665	335	330
9 - 10	1996	224	115	109	49 - 50	1956	707	345	362
10 - 11	1995	202	114	88	<b>45 - 50</b>		<b>3 469</b>	<b>1 757</b>	<b>1 712</b>
11 - 12	1994	173	91	82	50 - 51	1955	744	352	392
12 - 13	1993	223	120	103	51 - 52	1954	752	353	399
13 - 14	1992	236	113	123	52 - 53	1953	755	355	400
14 - 15	1991	269	130	139	53 - 54	1952	796	367	429
<b>6 - 15</b>		<b>2 088</b>	<b>1 069</b>	<b>1 019</b>	54 - 55	1951	806	382	424
15 - 16	1990	512	251	261	<b>50 - 55</b>		<b>3 853</b>	<b>1 809</b>	<b>2 044</b>
16 - 17	1989	507	262	245	55 - 56	1950	784	399	385
17 - 18	1988	577	301	276	56 - 57	1949	720	354	366
<b>15 - 18</b>		<b>1 596</b>	<b>814</b>	<b>782</b>	57 - 58	1948	578	307	271
18 - 19	1987	592	304	288	58 - 59	1947	607	272	335
19 - 20	1986	561	301	260	59 - 60	1946	464	223	241
20 - 21	1985	507	271	236	<b>55 - 60</b>		<b>3 153</b>	<b>1 555</b>	<b>1 598</b>
21 - 22	1984	586	320	266	60 - 61	1945	493	242	251
22 - 23	1983	469	260	209	61 - 62	1944	737	356	381
23 - 24	1982	535	285	250	62 - 63	1943	681	346	335
24 - 25	1981	544	295	249	63 - 64	1942	645	309	336
<b>18 - 25</b>		<b>3 794</b>	<b>2 036</b>	<b>1 758</b>	64 - 65	1941	779	384	395
25 - 26	1980	466	274	192	<b>60 - 65</b>		<b>3 335</b>	<b>1 637</b>	<b>1 698</b>
26 - 27	1979	474	250	224	65 - 66	1940	814	394	420
27 - 28	1978	464	255	209	66 - 67	1939	795	418	377
28 - 29	1977	443	241	202	67 - 68	1938	685	311	374
29 - 30	1976	374	211	163	68 - 69	1937	602	301	301
<b>25 - 30</b>		<b>2 221</b>	<b>1 231</b>	<b>990</b>	69 - 70	1936	560	255	305
30 - 31	1975	349	210	139	<b>65 - 70</b>		<b>3 456</b>	<b>1 679</b>	<b>1 777</b>
31 - 32	1974	328	178	150	70 - 71	1935	550	245	305
32 - 33	1973	385	218	167	71 - 72	1934	479	224	255
33 - 34	1972	487	270	217	72 - 73	1933	396	165	231
34 - 35	1971	520	288	232	73 - 74	1932	370	162	208
<b>30 - 35</b>		<b>2 069</b>	<b>1 164</b>	<b>905</b>	74 - 75	1931	364	174	190
35 - 36	1970	554	297	257	<b>70 - 75</b>		<b>2 159</b>	<b>970</b>	<b>1 189</b>
36 - 37	1969	572	317	255	<b>75 - 80</b>		<b>1 596</b>	<b>627</b>	<b>969</b>
37 - 38	1968	615	341	274	<b>80 - 85</b>		<b>1 091</b>	<b>313</b>	<b>778</b>
38 - 39	1967	581	295	286	<b>85 und mehr</b>		<b>748</b>	<b>168</b>	<b>580</b>
39 - 40	1966	624	331	293	<b>Insgesamt</b>		<b>42 689</b>	<b>21 024</b>	<b>21 665</b>
<b>35 - 40</b>		<b>2 946</b>	<b>1 581</b>	<b>1 365</b>					

Noch: 2.8 Bevölkerung am 31.12.2005 nach Geschlecht, Altersgruppen sowie Alters- und Geburtsjahren  
Kreisfreie Stadt Weimar

Alter von ... bis unter ... Jahren	Geburtsjahr	Bevölkerung			Alter von ... bis unter ... Jahren	Geburtsjahr	Bevölkerung		
		insgesamt	männlich	weiblich			insgesamt	männlich	weiblich
0 - 1	2005	570	296	274	40 - 41	1965	1 029	551	478
1 - 2	2004	557	279	278	41 - 42	1964	1 036	515	521
2 - 3	2003	547	295	252	42 - 43	1963	1 020	531	489
3 - 4	2002	530	269	261	43 - 44	1962	1 003	473	530
4 - 5	2001	541	270	271	44 - 45	1961	1 019	538	481
5 - 6	2000	540	280	260	<b>40 - 45</b>		<b>5 107</b>	<b>2 608</b>	<b>2 499</b>
<b>0 - 6</b>		<b>3 285</b>	<b>1 689</b>	<b>1 596</b>	45 - 46	1960	946	480	466
6 - 7	1999	499	274	225	46 - 47	1959	949	473	476
7 - 8	1998	470	210	260	47 - 48	1958	841	425	416
8 - 9	1997	464	230	234	48 - 49	1957	844	392	452
9 - 10	1996	443	223	220	49 - 50	1956	858	420	438
10 - 11	1995	365	185	180	<b>45 - 50</b>		<b>4 438</b>	<b>2 190</b>	<b>2 248</b>
11 - 12	1994	336	177	159	50 - 51	1955	889	429	460
12 - 13	1993	350	164	186	51 - 52	1954	883	440	443
13 - 14	1992	381	193	188	52 - 53	1953	872	434	438
14 - 15	1991	453	238	215	53 - 54	1952	877	435	442
<b>6 - 15</b>		<b>3 761</b>	<b>1 894</b>	<b>1 867</b>	54 - 55	1951	894	440	454
15 - 16	1990	642	330	312	<b>50 - 55</b>		<b>4 415</b>	<b>2 178</b>	<b>2 237</b>
16 - 17	1989	665	349	316	55 - 56	1950	761	382	379
17 - 18	1988	754	402	352	56 - 57	1949	820	408	412
<b>15 - 18</b>		<b>2 061</b>	<b>1 081</b>	<b>980</b>	57 - 58	1948	722	326	396
18 - 19	1987	813	428	385	58 - 59	1947	697	335	362
19 - 20	1986	934	466	468	59 - 60	1946	591	279	312
20 - 21	1985	917	444	473	<b>55 - 60</b>		<b>3 591</b>	<b>1 730</b>	<b>1 861</b>
21 - 22	1984	1 058	497	561	60 - 61	1945	543	263	280
22 - 23	1983	1 104	517	587	61 - 62	1944	758	372	386
23 - 24	1982	1 234	601	633	62 - 63	1943	815	378	437
24 - 25	1981	1 192	563	629	63 - 64	1942	708	360	348
<b>18 - 25</b>		<b>7 252</b>	<b>3 516</b>	<b>3 736</b>	64 - 65	1941	913	415	498
25 - 26	1980	1 236	629	607	<b>60 - 65</b>		<b>3 737</b>	<b>1 788</b>	<b>1 949</b>
26 - 27	1979	1 216	635	581	65 - 66	1940	995	464	531
27 - 28	1978	1 146	563	583	66 - 67	1939	944	418	526
28 - 29	1977	1 043	569	474	67 - 68	1938	813	370	443
29 - 30	1976	960	519	441	68 - 69	1937	746	341	405
<b>25 - 30</b>		<b>5 601</b>	<b>2 915</b>	<b>2 686</b>	69 - 70	1936	766	361	405
30 - 31	1975	847	491	356	<b>65 - 70</b>		<b>4 264</b>	<b>1 954</b>	<b>2 310</b>
31 - 32	1974	813	450	363	70 - 71	1935	733	344	389
32 - 33	1973	806	431	375	71 - 72	1934	643	287	356
33 - 34	1972	821	436	385	72 - 73	1933	500	204	296
34 - 35	1971	898	461	437	73 - 74	1932	523	230	293
<b>30 - 35</b>		<b>4 185</b>	<b>2 269</b>	<b>1 916</b>	74 - 75	1931	507	204	303
35 - 36	1970	966	527	439	<b>70 - 75</b>		<b>2 906</b>	<b>1 269</b>	<b>1 637</b>
36 - 37	1969	885	464	421	<b>75 - 80</b>		<b>2 420</b>	<b>903</b>	<b>1 517</b>
37 - 38	1968	941	473	468	<b>80 - 85</b>		<b>1 745</b>	<b>469</b>	<b>1 276</b>
38 - 39	1967	886	460	426	<b>85 und mehr</b>		<b>1 194</b>	<b>253</b>	<b>941</b>
39 - 40	1966	954	498	456	<b>Insgesamt</b>		<b>64 594</b>	<b>31 128</b>	<b>33 466</b>
<b>35 - 40</b>		<b>4 632</b>	<b>2 422</b>	<b>2 210</b>					

Noch: 2.8 Bevölkerung am 31.12.2005 nach Geschlecht, Altersgruppen sowie Alters- und Geburtsjahren  
Kreisfreie Stadt Eisenach

Alter von ... bis unter ... Jahren	Geburtsjahr	Bevölkerung			Alter von ... bis unter ... Jahren	Geburtsjahr	Bevölkerung		
		insgesamt	männlich	weiblich			insgesamt	männlich	weiblich
0 - 1	2005	339	176	163	40 - 41	1965	695	358	337
1 - 2	2004	332	168	164	41 - 42	1964	724	399	325
2 - 3	2003	316	157	159	42 - 43	1963	795	413	382
3 - 4	2002	363	172	191	43 - 44	1962	729	379	350
4 - 5	2001	324	158	166	44 - 45	1961	769	390	379
5 - 6	2000	342	186	156	<b>40 - 45</b>		<b>3 712</b>	<b>1 939</b>	<b>1 773</b>
<b>0 - 6</b>		<b>2 016</b>	<b>1 017</b>	<b>999</b>	45 - 46	1960	704	357	347
6 - 7	1999	298	143	155	46 - 47	1959	733	371	362
7 - 8	1998	281	143	138	47 - 48	1958	667	348	319
8 - 9	1997	291	146	145	48 - 49	1957	693	348	345
9 - 10	1996	249	138	111	49 - 50	1956	660	368	292
10 - 11	1995	216	112	104	<b>45 - 50</b>		<b>3 457</b>	<b>1 792</b>	<b>1 665</b>
11 - 12	1994	232	124	108	50 - 51	1955	615	304	311
12 - 13	1993	239	117	122	51 - 52	1954	647	315	332
13 - 14	1992	252	127	125	52 - 53	1953	572	284	288
14 - 15	1991	272	128	144	53 - 54	1952	617	308	309
<b>6 - 15</b>		<b>2 330</b>	<b>1 178</b>	<b>1 152</b>	54 - 55	1951	646	326	320
15 - 16	1990	428	232	196	<b>50 - 55</b>		<b>3 097</b>	<b>1 537</b>	<b>1 560</b>
16 - 17	1989	463	234	229	55 - 56	1950	555	288	267
17 - 18	1988	549	273	276	56 - 57	1949	567	263	304
<b>15 - 18</b>		<b>1 440</b>	<b>739</b>	<b>701</b>	57 - 58	1948	499	244	255
18 - 19	1987	537	267	270	58 - 59	1947	522	255	267
19 - 20	1986	532	271	261	59 - 60	1946	388	169	219
20 - 21	1985	519	279	240	<b>55 - 60</b>		<b>2 531</b>	<b>1 219</b>	<b>1 312</b>
21 - 22	1984	508	256	252	60 - 61	1945	400	197	203
22 - 23	1983	570	292	278	61 - 62	1944	617	307	310
23 - 24	1982	557	291	266	62 - 63	1943	608	296	312
24 - 25	1981	545	302	243	63 - 64	1942	579	270	309
<b>18 - 25</b>		<b>3 768</b>	<b>1 958</b>	<b>1 810</b>	64 - 65	1941	778	345	433
25 - 26	1980	588	307	281	<b>60 - 65</b>		<b>2 982</b>	<b>1 415</b>	<b>1 567</b>
26 - 27	1979	562	277	285	65 - 66	1940	822	370	452
27 - 28	1978	545	276	269	66 - 67	1939	792	385	407
28 - 29	1977	529	287	242	67 - 68	1938	699	316	383
29 - 30	1976	486	253	233	68 - 69	1937	662	313	349
<b>25 - 30</b>		<b>2 710</b>	<b>1 400</b>	<b>1 310</b>	69 - 70	1936	618	299	319
30 - 31	1975	415	222	193	<b>65 - 70</b>		<b>3 593</b>	<b>1 683</b>	<b>1 910</b>
31 - 32	1974	469	260	209	70 - 71	1935	582	271	311
32 - 33	1973	510	278	232	71 - 72	1934	538	248	290
33 - 34	1972	512	280	232	72 - 73	1933	407	178	229
34 - 35	1971	653	347	306	73 - 74	1932	412	191	221
<b>30 - 35</b>		<b>2 559</b>	<b>1 387</b>	<b>1 172</b>	74 - 75	1931	426	161	265
35 - 36	1970	564	289	275	<b>70 - 75</b>		<b>2 365</b>	<b>1 049</b>	<b>1 316</b>
36 - 37	1969	641	358	283	<b>75 - 80</b>		<b>1 918</b>	<b>722</b>	<b>1 196</b>
37 - 38	1968	635	347	288	<b>80 - 85</b>		<b>1 272</b>	<b>368</b>	<b>904</b>
38 - 39	1967	639	338	301	<b>85 und mehr</b>		<b>834</b>	<b>189</b>	<b>645</b>
39 - 40	1966	664	356	308	<b>Insgesamt</b>		<b>43 727</b>	<b>21 280</b>	<b>22 447</b>
<b>35 - 40</b>		<b>3 143</b>	<b>1 688</b>	<b>1 455</b>					

Noch: 2.8 Bevölkerung am 31.12.2005 nach Geschlecht, Altersgruppen sowie Alters- und Geburtsjahren  
Landkreis Eichsfeld

Alter von ... bis unter ... Jahren	Geburtsjahr	Bevölkerung			Alter von ... bis unter ... Jahren	Geburtsjahr	Bevölkerung		
		insgesamt	männlich	weiblich			insgesamt	männlich	weiblich
0 - 1	2005	883	451	432	40 - 41	1965	1 710	845	865
1 - 2	2004	975	494	481	41 - 42	1964	1 880	982	898
2 - 3	2003	936	501	435	42 - 43	1963	1 911	963	948
3 - 4	2002	928	458	470	43 - 44	1962	1 898	1 006	892
4 - 5	2001	926	454	472	44 - 45	1961	1 937	989	948
5 - 6	2000	964	485	479	<b>40 - 45</b>		<b>9 336</b>	<b>4 785</b>	<b>4 551</b>
<b>0 - 6</b>		<b>5 612</b>	<b>2 843</b>	<b>2 769</b>	45 - 46	1960	1 775	929	846
6 - 7	1999	844	435	409	46 - 47	1959	1 774	927	847
7 - 8	1998	915	480	435	47 - 48	1958	1 811	917	894
8 - 9	1997	906	473	433	48 - 49	1957	1 658	841	817
9 - 10	1996	824	409	415	49 - 50	1956	1 723	931	792
10 - 11	1995	785	431	354	<b>45 - 50</b>		<b>8 741</b>	<b>4 545</b>	<b>4 196</b>
11 - 12	1994	747	385	362	50 - 51	1955	1 755	919	836
12 - 13	1993	799	433	366	51 - 52	1954	1 746	874	872
13 - 14	1992	884	434	450	52 - 53	1953	1 763	927	836
14 - 15	1991	1 043	535	508	53 - 54	1952	1 702	917	785
<b>6 - 15</b>		<b>7 747</b>	<b>4 015</b>	<b>3 732</b>	54 - 55	1951	1 580	817	763
15 - 16	1990	1 516	763	753	<b>50 - 55</b>		<b>8 546</b>	<b>4 454</b>	<b>4 092</b>
16 - 17	1989	1 636	842	794	55 - 56	1950	1 578	824	754
17 - 18	1988	1 697	865	832	56 - 57	1949	1 473	783	690
<b>15 - 18</b>		<b>4 849</b>	<b>2 470</b>	<b>2 379</b>	57 - 58	1948	1 274	635	639
18 - 19	1987	1 763	933	830	58 - 59	1947	1 079	549	530
19 - 20	1986	1 678	859	819	59 - 60	1946	1 019	506	513
20 - 21	1985	1 617	865	752	<b>55 - 60</b>		<b>6 423</b>	<b>3 297</b>	<b>3 126</b>
21 - 22	1984	1 685	901	784	60 - 61	1945	781	397	384
22 - 23	1983	1 670	888	782	61 - 62	1944	1 243	575	668
23 - 24	1982	1 680	950	730	62 - 63	1943	1 255	631	624
24 - 25	1981	1 556	832	724	63 - 64	1942	1 173	585	588
<b>18 - 25</b>		<b>11 649</b>	<b>6 228</b>	<b>5 421</b>	64 - 65	1941	1 551	765	786
25 - 26	1980	1 487	820	667	<b>60 - 65</b>		<b>6 003</b>	<b>2 953</b>	<b>3 050</b>
26 - 27	1979	1 442	781	661	65 - 66	1940	1 674	808	866
27 - 28	1978	1 342	729	613	66 - 67	1939	1 645	802	843
28 - 29	1977	1 398	784	614	67 - 68	1938	1 390	656	734
29 - 30	1976	1 270	674	596	68 - 69	1937	1 266	573	693
<b>25 - 30</b>		<b>6 939</b>	<b>3 788</b>	<b>3 151</b>	69 - 70	1936	1 193	555	638
30 - 31	1975	1 262	653	609	<b>65 - 70</b>		<b>7 168</b>	<b>3 394</b>	<b>3 774</b>
31 - 32	1974	1 238	701	537	70 - 71	1935	1 057	487	570
32 - 33	1973	1 219	635	584	71 - 72	1934	1 041	487	554
33 - 34	1972	1 318	730	588	72 - 73	1933	815	343	472
34 - 35	1971	1 452	806	646	73 - 74	1932	839	388	451
<b>30 - 35</b>		<b>6 489</b>	<b>3 525</b>	<b>2 964</b>	74 - 75	1931	822	345	477
35 - 36	1970	1 493	789	704	<b>70 - 75</b>		<b>4 574</b>	<b>2 050</b>	<b>2 524</b>
36 - 37	1969	1 497	819	678	75 - 80		<b>3 738</b>	<b>1 443</b>	<b>2 295</b>
37 - 38	1968	1 558	823	735	80 - 85		<b>2 576</b>	<b>717</b>	<b>1 859</b>
38 - 39	1967	1 602	843	759	85 und mehr		<b>1 643</b>	<b>350</b>	<b>1 293</b>
39 - 40	1966	1 816	962	854	<b>Insgesamt</b>		<b>109 999</b>	<b>55 093</b>	<b>54 906</b>
<b>35 - 40</b>		<b>7 966</b>	<b>4 236</b>	<b>3 730</b>					

Noch: 2.8 Bevölkerung am 31.12.2005 nach Geschlecht, Altersgruppen sowie Alters- und Geburtsjahren  
Landkreis Nordhausen

Alter von ... bis unter ... Jahren	Geburtsjahr	Bevölkerung			Alter von ... bis unter ... Jahren	Geburtsjahr	Bevölkerung		
		insgesamt	männlich	weiblich			insgesamt	männlich	weiblich
0 - 1	2005	672	354	318	40 - 41	1965	1 498	753	745
1 - 2	2004	656	355	301	41 - 42	1964	1 602	835	767
2 - 3	2003	612	309	303	42 - 43	1963	1 629	867	762
3 - 4	2002	704	378	326	43 - 44	1962	1 654	829	825
4 - 5	2001	653	356	297	44 - 45	1961	1 646	838	808
5 - 6	2000	650	323	327	<b>40 - 45</b>		<b>8 029</b>	<b>4 122</b>	<b>3 907</b>
<b>0 - 6</b>		<b>3 947</b>	<b>2 075</b>	<b>1 872</b>	45 - 46	1960	1 602	801	801
6 - 7	1999	670	329	341	46 - 47	1959	1 638	835	803
7 - 8	1998	698	339	359	47 - 48	1958	1 513	780	733
8 - 9	1997	697	363	334	48 - 49	1957	1 476	795	681
9 - 10	1996	608	318	290	49 - 50	1956	1 475	768	707
10 - 11	1995	555	299	256	<b>45 - 50</b>		<b>7 704</b>	<b>3 979</b>	<b>3 725</b>
11 - 12	1994	512	274	238	50 - 51	1955	1 505	738	767
12 - 13	1993	544	276	268	51 - 52	1954	1 499	768	731
13 - 14	1992	633	318	315	52 - 53	1953	1 479	726	753
14 - 15	1991	719	349	370	53 - 54	1952	1 398	699	699
<b>6 - 15</b>		<b>5 636</b>	<b>2 865</b>	<b>2 771</b>	54 - 55	1951	1 354	704	650
15 - 16	1990	1 146	583	563	<b>50 - 55</b>		<b>7 235</b>	<b>3 635</b>	<b>3 600</b>
16 - 17	1989	1 224	616	608	55 - 56	1950	1 315	673	642
17 - 18	1988	1 293	678	615	56 - 57	1949	1 220	619	601
<b>15 - 18</b>		<b>3 663</b>	<b>1 877</b>	<b>1 786</b>	57 - 58	1948	1 115	532	583
18 - 19	1987	1 331	696	635	58 - 59	1947	1 032	501	531
19 - 20	1986	1 238	714	524	59 - 60	1946	926	456	470
20 - 21	1985	1 256	706	550	<b>55 - 60</b>		<b>5 608</b>	<b>2 781</b>	<b>2 827</b>
21 - 22	1984	1 173	654	519	60 - 61	1945	832	396	436
22 - 23	1983	1 128	618	510	61 - 62	1944	1 299	615	684
23 - 24	1982	1 223	671	552	62 - 63	1943	1 276	649	627
24 - 25	1981	1 144	588	556	63 - 64	1942	1 178	580	598
<b>18 - 25</b>		<b>8 493</b>	<b>4 647</b>	<b>3 846</b>	64 - 65	1941	1 531	746	785
25 - 26	1980	1 205	674	531	<b>60 - 65</b>		<b>6 116</b>	<b>2 986</b>	<b>3 130</b>
26 - 27	1979	1 072	612	460	65 - 66	1940	1 618	746	872
27 - 28	1978	1 051	545	506	66 - 67	1939	1 526	752	774
28 - 29	1977	969	533	436	67 - 68	1938	1 446	662	784
29 - 30	1976	830	465	365	68 - 69	1937	1 333	625	708
<b>25 - 30</b>		<b>5 127</b>	<b>2 829</b>	<b>2 298</b>	69 - 70	1936	1 208	545	663
30 - 31	1975	824	461	363	<b>65 - 70</b>		<b>7 131</b>	<b>3 330</b>	<b>3 801</b>
31 - 32	1974	850	488	362	70 - 71	1935	1 186	519	667
32 - 33	1973	911	484	427	71 - 72	1934	1 130	512	618
33 - 34	1972	1 098	566	532	72 - 73	1933	896	391	505
34 - 35	1971	1 245	647	598	73 - 74	1932	883	374	509
<b>30 - 35</b>		<b>4 928</b>	<b>2 646</b>	<b>2 282</b>	74 - 75	1931	900	377	523
35 - 36	1970	1 295	691	604	<b>70 - 75</b>		<b>4 995</b>	<b>2 173</b>	<b>2 822</b>
36 - 37	1969	1 284	657	627	75 - 80		<b>3 921</b>	<b>1 488</b>	<b>2 433</b>
37 - 38	1968	1 340	706	634	80 - 85		<b>2 547</b>	<b>731</b>	<b>1 816</b>
38 - 39	1967	1 461	744	717	85 und mehr		<b>1 690</b>	<b>420</b>	<b>1 270</b>
39 - 40	1966	1 462	776	686	<b>Insgesamt</b>		<b>93 612</b>	<b>46 158</b>	<b>47 454</b>
<b>35 - 40</b>		<b>6 842</b>	<b>3 574</b>	<b>3 268</b>					



Noch: 2.8 Bevölkerung am 31.12.2005 nach Geschlecht, Altersgruppen sowie Alters- und Geburtsjahren  
Landkreis Wartburgkreis

Alter von ... bis unter ... Jahren	Geburtsjahr	Bevölkerung			Alter von ... bis unter ... Jahren	Geburtsjahr	Bevölkerung		
		insgesamt	männlich	weiblich			insgesamt	männlich	weiblich
0 - 1	2005	943	487	456	40 - 41	1965	2 280	1 177	1 103
1 - 2	2004	1 020	514	506	41 - 42	1964	2 397	1 232	1 165
2 - 3	2003	1 078	534	544	42 - 43	1963	2 543	1 286	1 257
3 - 4	2002	996	531	465	43 - 44	1962	2 546	1 339	1 207
4 - 5	2001	1 023	522	501	44 - 45	1961	2 629	1 344	1 285
5 - 6	2000	1 104	569	535	<b>40 - 45</b>		<b>12 395</b>	<b>6 378</b>	<b>6 017</b>
<b>0 - 6</b>		<b>6 164</b>	<b>3 157</b>	<b>3 007</b>	45 - 46	1960	2 433	1 253	1 180
6 - 7	1999	962	494	468	46 - 47	1959	2 560	1 342	1 218
7 - 8	1998	1 005	496	509	47 - 48	1958	2 365	1 255	1 110
8 - 9	1997	987	528	459	48 - 49	1957	2 328	1 193	1 135
9 - 10	1996	905	471	434	49 - 50	1956	2 371	1 256	1 115
10 - 11	1995	893	462	431	<b>45 - 50</b>		<b>12 057</b>	<b>6 299</b>	<b>5 758</b>
11 - 12	1994	806	391	415	50 - 51	1955	2 200	1 165	1 035
12 - 13	1993	799	400	399	51 - 52	1954	2 236	1 139	1 097
13 - 14	1992	950	492	458	52 - 53	1953	2 204	1 133	1 071
14 - 15	1991	1 111	580	531	53 - 54	1952	2 098	1 110	988
<b>6 - 15</b>		<b>8 418</b>	<b>4 314</b>	<b>4 104</b>	54 - 55	1951	2 277	1 137	1 140
15 - 16	1990	1 717	895	822	<b>50 - 55</b>		<b>11 015</b>	<b>5 684</b>	<b>5 331</b>
16 - 17	1989	1 869	986	883	55 - 56	1950	2 081	1 058	1 023
17 - 18	1988	2 038	1 037	1 001	56 - 57	1949	1 892	971	921
<b>15 - 18</b>		<b>5 624</b>	<b>2 918</b>	<b>2 706</b>	57 - 58	1948	1 688	864	824
18 - 19	1987	1 941	1 003	938	58 - 59	1947	1 514	769	745
19 - 20	1986	1 835	982	853	59 - 60	1946	1 159	563	596
20 - 21	1985	1 825	995	830	<b>55 - 60</b>		<b>8 334</b>	<b>4 225</b>	<b>4 109</b>
21 - 22	1984	1 749	962	787	60 - 61	1945	1 133	579	554
22 - 23	1983	1 788	944	844	61 - 62	1944	1 526	740	786
23 - 24	1982	1 790	992	798	62 - 63	1943	1 539	762	777
24 - 25	1981	1 804	964	840	63 - 64	1942	1 562	731	831
<b>18 - 25</b>		<b>12 732</b>	<b>6 842</b>	<b>5 890</b>	64 - 65	1941	2 022	964	1 058
25 - 26	1980	1 753	987	766	<b>60 - 65</b>		<b>7 782</b>	<b>3 776</b>	<b>4 006</b>
26 - 27	1979	1 694	939	755	65 - 66	1940	2 227	1 054	1 173
27 - 28	1978	1 554	837	717	66 - 67	1939	2 287	1 093	1 194
28 - 29	1977	1 527	835	692	67 - 68	1938	2 071	985	1 086
29 - 30	1976	1 426	760	666	68 - 69	1937	1 862	865	997
<b>25 - 30</b>		<b>7 954</b>	<b>4 358</b>	<b>3 596</b>	69 - 70	1936	1 796	829	967
30 - 31	1975	1 377	755	622	<b>65 - 70</b>		<b>10 243</b>	<b>4 826</b>	<b>5 417</b>
31 - 32	1974	1 362	746	616	70 - 71	1935	1 719	825	894
32 - 33	1973	1 464	782	682	71 - 72	1934	1 545	708	837
33 - 34	1972	1 682	938	744	72 - 73	1933	1 195	553	642
34 - 35	1971	1 789	965	824	73 - 74	1932	1 211	546	665
<b>30 - 35</b>		<b>7 674</b>	<b>4 186</b>	<b>3 488</b>	74 - 75	1931	1 163	463	700
35 - 36	1970	1 959	1 036	923	<b>70 - 75</b>		<b>6 833</b>	<b>3 095</b>	<b>3 738</b>
36 - 37	1969	1 913	1 008	905	<b>75 - 80</b>		<b>5 550</b>	<b>2 195</b>	<b>3 355</b>
37 - 38	1968	1 925	1 030	895	<b>80 - 85</b>		<b>3 665</b>	<b>1 089</b>	<b>2 576</b>
38 - 39	1967	1 992	1 032	960	<b>85 und mehr</b>		<b>1 920</b>	<b>501</b>	<b>1 419</b>
39 - 40	1966	2 188	1 145	1 043	<b>Insgesamt</b>		<b>138 337</b>	<b>69 094</b>	<b>69 243</b>
<b>35 - 40</b>		<b>9 977</b>	<b>5 251</b>	<b>4 726</b>					

Noch: 2.8 Bevölkerung am 31.12.2005 nach Geschlecht, Altersgruppen sowie Alters- und Geburtsjahren  
Landkreis Unstrut-Hainich-Kreis

Alter von ... bis unter ... Jahren	Geburtsjahr	Bevölkerung			Alter von ... bis unter ... Jahren	Geburtsjahr	Bevölkerung		
		insgesamt	männlich	weiblich			insgesamt	männlich	weiblich
0 - 1	2005	897	434	463	40 - 41	1965	1 886	937	949
1 - 2	2004	906	462	444	41 - 42	1964	1 941	1 024	917
2 - 3	2003	910	456	454	42 - 43	1963	2 031	1 039	992
3 - 4	2002	870	437	433	43 - 44	1962	2 004	1 035	969
4 - 5	2001	929	467	462	44 - 45	1961	2 018	1 046	972
5 - 6	2000	877	472	405	<b>40 - 45</b>		<b>9 880</b>	<b>5 081</b>	<b>4 799</b>
<b>0 - 6</b>		<b>5 389</b>	<b>2 728</b>	<b>2 661</b>	45 - 46	1960	2 033	1 046	987
6 - 7	1999	880	456	424	46 - 47	1959	2 047	1 053	994
7 - 8	1998	889	444	445	47 - 48	1958	1 851	957	894
8 - 9	1997	864	450	414	48 - 49	1957	1 836	954	882
9 - 10	1996	847	416	431	49 - 50	1956	1 821	879	942
10 - 11	1995	772	395	377	<b>45 - 50</b>		<b>9 588</b>	<b>4 889</b>	<b>4 699</b>
11 - 12	1994	753	390	363	50 - 51	1955	1 814	928	886
12 - 13	1993	811	414	397	51 - 52	1954	1 810	929	881
13 - 14	1992	883	425	458	52 - 53	1953	1 839	958	881
14 - 15	1991	938	480	458	53 - 54	1952	1 772	925	847
<b>6 - 15</b>		<b>7 637</b>	<b>3 870</b>	<b>3 767</b>	54 - 55	1951	1 743	905	838
15 - 16	1990	1 412	720	692	<b>50 - 55</b>		<b>8 978</b>	<b>4 645</b>	<b>4 333</b>
16 - 17	1989	1 496	760	736	55 - 56	1950	1 585	808	777
17 - 18	1988	1 629	844	785	56 - 57	1949	1 389	707	682
<b>15 - 18</b>		<b>4 537</b>	<b>2 324</b>	<b>2 213</b>	57 - 58	1948	1 309	681	628
18 - 19	1987	1 604	838	766	58 - 59	1947	1 183	585	598
19 - 20	1986	1 535	838	697	59 - 60	1946	973	447	526
20 - 21	1985	1 495	810	685	<b>55 - 60</b>		<b>6 439</b>	<b>3 228</b>	<b>3 211</b>
21 - 22	1984	1 450	811	639	60 - 61	1945	866	434	432
22 - 23	1983	1 503	813	690	61 - 62	1944	1 280	602	678
23 - 24	1982	1 437	814	623	62 - 63	1943	1 281	617	664
24 - 25	1981	1 453	792	661	63 - 64	1942	1 272	633	639
<b>18 - 25</b>		<b>10 477</b>	<b>5 716</b>	<b>4 761</b>	64 - 65	1941	1 720	848	872
25 - 26	1980	1 556	867	689	<b>60 - 65</b>		<b>6 419</b>	<b>3 134</b>	<b>3 285</b>
26 - 27	1979	1 454	829	625	65 - 66	1940	1 922	900	1 022
27 - 28	1978	1 275	736	539	66 - 67	1939	1 847	844	1 003
28 - 29	1977	1 335	734	601	67 - 68	1938	1 612	779	833
29 - 30	1976	1 131	634	497	68 - 69	1937	1 467	690	777
<b>25 - 30</b>		<b>6 751</b>	<b>3 800</b>	<b>2 951</b>	69 - 70	1936	1 391	637	754
30 - 31	1975	1 116	643	473	<b>65 - 70</b>		<b>8 239</b>	<b>3 850</b>	<b>4 389</b>
31 - 32	1974	1 175	660	515	70 - 71	1935	1 364	616	748
32 - 33	1973	1 236	712	524	71 - 72	1934	1 342	573	769
33 - 34	1972	1 268	699	569	72 - 73	1933	1 030	455	575
34 - 35	1971	1 495	838	657	73 - 74	1932	1 078	470	608
<b>30 - 35</b>		<b>6 290</b>	<b>3 552</b>	<b>2 738</b>	74 - 75	1931	983	408	575
35 - 36	1970	1 549	820	729	<b>70 - 75</b>		<b>5 797</b>	<b>2 522</b>	<b>3 275</b>
36 - 37	1969	1 638	845	793	<b>75 - 80</b>		<b>4 558</b>	<b>1 699</b>	<b>2 859</b>
37 - 38	1968	1 565	881	684	<b>80 - 85</b>		<b>2 907</b>	<b>815</b>	<b>2 092</b>
38 - 39	1967	1 747	889	858	<b>85 und mehr</b>		<b>1 756</b>	<b>386</b>	<b>1 370</b>
39 - 40	1966	1 821	947	874	<b>Insgesamt</b>		<b>113 962</b>	<b>56 621</b>	<b>57 341</b>
<b>35 - 40</b>		<b>8 320</b>	<b>4 382</b>	<b>3 938</b>					

Noch: 2.8 Bevölkerung am 31.12.2005 nach Geschlecht, Altersgruppen sowie Alters- und Geburtsjahren  
Landkreis Kyffhäuserkreis

Alter von ... bis unter ... Jahren	Geburtsjahr	Bevölkerung			Alter von ... bis unter ... Jahren	Geburtsjahr	Bevölkerung		
		insgesamt	männlich	weiblich			insgesamt	männlich	weiblich
0 - 1	2005	595	302	293	40 - 41	1965	1 453	780	673
1 - 2	2004	603	312	291	41 - 42	1964	1 490	749	741
2 - 3	2003	638	341	297	42 - 43	1963	1 541	789	752
3 - 4	2002	591	304	287	43 - 44	1962	1 479	723	756
4 - 5	2001	629	333	296	44 - 45	1961	1 647	837	810
5 - 6	2000	634	304	330	<b>40 - 45</b>		<b>7 610</b>	<b>3 878</b>	<b>3 732</b>
<b>0 - 6</b>		<b>3 690</b>	<b>1 896</b>	<b>1 794</b>	45 - 46	1960	1 575	819	756
6 - 7	1999	655	336	319	46 - 47	1959	1 611	827	784
7 - 8	1998	630	329	301	47 - 48	1958	1 517	748	769
8 - 9	1997	615	323	292	48 - 49	1957	1 448	759	689
9 - 10	1996	545	258	287	49 - 50	1956	1 452	760	692
10 - 11	1995	528	254	274	<b>45 - 50</b>		<b>7 603</b>	<b>3 913</b>	<b>3 690</b>
11 - 12	1994	511	287	224	50 - 51	1955	1 513	768	745
12 - 13	1993	546	266	280	51 - 52	1954	1 405	724	681
13 - 14	1992	625	322	303	52 - 53	1953	1 508	791	717
14 - 15	1991	680	352	328	53 - 54	1952	1 410	729	681
<b>6 - 15</b>		<b>5 335</b>	<b>2 727</b>	<b>2 608</b>	54 - 55	1951	1 420	737	683
15 - 16	1990	1 106	565	541	<b>50 - 55</b>		<b>7 256</b>	<b>3 749</b>	<b>3 507</b>
16 - 17	1989	1 111	588	523	55 - 56	1950	1 316	657	659
17 - 18	1988	1 255	643	612	56 - 57	1949	1 205	615	590
<b>15 - 18</b>		<b>3 472</b>	<b>1 796</b>	<b>1 676</b>	57 - 58	1948	1 067	523	544
18 - 19	1987	1 269	684	585	58 - 59	1947	961	483	478
19 - 20	1986	1 241	645	596	59 - 60	1946	881	415	466
20 - 21	1985	1 147	620	527	<b>55 - 60</b>		<b>5 430</b>	<b>2 693</b>	<b>2 737</b>
21 - 22	1984	1 159	642	517	60 - 61	1945	746	363	383
22 - 23	1983	1 020	568	452	61 - 62	1944	1 125	551	574
23 - 24	1982	1 048	584	464	62 - 63	1943	1 110	499	611
24 - 25	1981	1 056	613	443	63 - 64	1942	1 087	534	553
<b>18 - 25</b>		<b>7 940</b>	<b>4 356</b>	<b>3 584</b>	64 - 65	1941	1 404	680	724
25 - 26	1980	1 067	570	497	<b>60 - 65</b>		<b>5 472</b>	<b>2 627</b>	<b>2 845</b>
26 - 27	1979	1 004	548	456	65 - 66	1940	1 545	802	743
27 - 28	1978	942	542	400	66 - 67	1939	1 453	705	748
28 - 29	1977	972	574	398	67 - 68	1938	1 362	661	701
29 - 30	1976	836	448	388	68 - 69	1937	1 207	543	664
<b>25 - 30</b>		<b>4 821</b>	<b>2 682</b>	<b>2 139</b>	69 - 70	1936	1 184	527	657
30 - 31	1975	727	404	323	<b>65 - 70</b>		<b>6 751</b>	<b>3 238</b>	<b>3 513</b>
31 - 32	1974	832	472	360	70 - 71	1935	1 111	506	605
32 - 33	1973	864	471	393	71 - 72	1934	1 024	468	556
33 - 34	1972	986	535	451	72 - 73	1933	844	369	475
34 - 35	1971	1 161	629	532	73 - 74	1932	793	324	469
<b>30 - 35</b>		<b>4 570</b>	<b>2 511</b>	<b>2 059</b>	74 - 75	1931	880	384	496
35 - 36	1970	1 103	593	510	<b>70 - 75</b>		<b>4 652</b>	<b>2 051</b>	<b>2 601</b>
36 - 37	1969	1 108	546	562	75 - 80		<b>3 727</b>	<b>1 428</b>	<b>2 299</b>
37 - 38	1968	1 193	634	559	<b>80 - 85</b>		<b>2 438</b>	<b>679</b>	<b>1 759</b>
38 - 39	1967	1 275	635	640	<b>85 und mehr</b>		<b>1 445</b>	<b>316</b>	<b>1 129</b>
39 - 40	1966	1 416	748	668	<b>Insgesamt</b>		<b>88 307</b>	<b>43 696</b>	<b>44 611</b>
<b>35 - 40</b>		<b>6 095</b>	<b>3 156</b>	<b>2 939</b>					

Noch: 2.8 Bevölkerung am 31.12.2005 nach Geschlecht, Altersgruppen sowie Alters- und Geburtsjahren  
Landkreis Schmalkalden-Meiningen

Alter von ... bis unter ... Jahren	Geburtsjahr	Bevölkerung			Alter von ... bis unter ... Jahren	Geburtsjahr	Bevölkerung		
		insgesamt	männlich	weiblich			insgesamt	männlich	weiblich
0 - 1	2005	929	474	455	40 - 41	1965	2 223	1 114	1 109
1 - 2	2004	972	488	484	41 - 42	1964	2 422	1 266	1 156
2 - 3	2003	880	433	447	42 - 43	1963	2 423	1 185	1 238
3 - 4	2002	941	483	458	43 - 44	1962	2 471	1 250	1 221
4 - 5	2001	891	448	443	44 - 45	1961	2 572	1 319	1 253
5 - 6	2000	980	496	484	<b>40 - 45</b>		<b>12 111</b>	<b>6 134</b>	<b>5 977</b>
<b>0 - 6</b>		<b>5 593</b>	<b>2 822</b>	<b>2 771</b>	45 - 46	1960	2 554	1 329	1 225
6 - 7	1999	913	451	462	46 - 47	1959	2 360	1 227	1 133
7 - 8	1998	918	465	453	47 - 48	1958	2 354	1 209	1 145
8 - 9	1997	934	482	452	48 - 49	1957	2 259	1 158	1 101
9 - 10	1996	847	458	389	49 - 50	1956	2 267	1 165	1 102
10 - 11	1995	825	450	375	<b>45 - 50</b>		<b>11 794</b>	<b>6 088</b>	<b>5 706</b>
11 - 12	1994	753	390	363	50 - 51	1955	2 337	1 188	1 149
12 - 13	1993	825	411	414	51 - 52	1954	2 142	1 097	1 045
13 - 14	1992	854	439	415	52 - 53	1953	2 230	1 125	1 105
14 - 15	1991	1 010	535	475	53 - 54	1952	2 188	1 141	1 047
<b>6 - 15</b>		<b>7 879</b>	<b>4 081</b>	<b>3 798</b>	54 - 55	1951	2 227	1 159	1 068
15 - 16	1990	1 693	856	837	<b>50 - 55</b>		<b>11 124</b>	<b>5 710</b>	<b>5 414</b>
16 - 17	1989	1 660	860	800	55 - 56	1950	2 088	1 038	1 050
17 - 18	1988	1 987	1 011	976	56 - 57	1949	1 879	918	961
<b>15 - 18</b>		<b>5 340</b>	<b>2 727</b>	<b>2 613</b>	57 - 58	1948	1 561	775	786
18 - 19	1987	1 892	978	914	58 - 59	1947	1 438	740	698
19 - 20	1986	1 871	1 011	860	59 - 60	1946	1 221	613	608
20 - 21	1985	1 842	1 014	828	<b>55 - 60</b>		<b>8 187</b>	<b>4 084</b>	<b>4 103</b>
21 - 22	1984	1 863	1 039	824	60 - 61	1945	1 223	587	636
22 - 23	1983	1 861	1 032	829	61 - 62	1944	1 614	795	819
23 - 24	1982	1 858	1 037	821	62 - 63	1943	1 679	812	867
24 - 25	1981	1 833	1 018	815	63 - 64	1942	1 656	753	903
<b>18 - 25</b>		<b>13 020</b>	<b>7 129</b>	<b>5 891</b>	64 - 65	1941	2 119	984	1 135
25 - 26	1980	1 740	1 005	735	<b>60 - 65</b>		<b>8 291</b>	<b>3 931</b>	<b>4 360</b>
26 - 27	1979	1 555	855	700	65 - 66	1940	2 389	1 091	1 298
27 - 28	1978	1 566	842	724	66 - 67	1939	2 325	1 104	1 221
28 - 29	1977	1 524	824	700	67 - 68	1938	2 125	1 065	1 060
29 - 30	1976	1 363	742	621	68 - 69	1937	1 936	906	1 030
<b>25 - 30</b>		<b>7 748</b>	<b>4 268</b>	<b>3 480</b>	69 - 70	1936	1 882	908	974
30 - 31	1975	1 229	691	538	<b>65 - 70</b>		<b>10 657</b>	<b>5 074</b>	<b>5 583</b>
31 - 32	1974	1 276	690	586	70 - 71	1935	1 823	809	1 014
32 - 33	1973	1 354	734	620	71 - 72	1934	1 611	741	870
33 - 34	1972	1 575	861	714	72 - 73	1933	1 143	517	626
34 - 35	1971	1 812	1 000	812	73 - 74	1932	1 159	522	637
<b>30 - 35</b>		<b>7 246</b>	<b>3 976</b>	<b>3 270</b>	74 - 75	1931	1 207	538	669
35 - 36	1970	1 866	1 010	856	<b>70 - 75</b>		<b>6 943</b>	<b>3 127</b>	<b>3 816</b>
36 - 37	1969	1 847	981	866	<b>75 - 80</b>		<b>5 616</b>	<b>2 085</b>	<b>3 531</b>
37 - 38	1968	1 938	1 031	907	<b>80 - 85</b>		<b>3 676</b>	<b>1 072</b>	<b>2 604</b>
38 - 39	1967	2 009	1 037	972	<b>85 und mehr</b>		<b>2 273</b>	<b>466</b>	<b>1 807</b>
39 - 40	1966	2 109	1 102	1 007	<b>Insgesamt</b>		<b>137 267</b>	<b>67 935</b>	<b>69 332</b>
<b>35 - 40</b>		<b>9 769</b>	<b>5 161</b>	<b>4 608</b>					

Noch: 2.8 Bevölkerung am 31.12.2005 nach Geschlecht, Altersgruppen sowie Alters- und Geburtsjahren  
Landkreis Gotha

Alter von ... bis unter ... Jahren	Geburtsjahr	Bevölkerung			Alter von ... bis unter ... Jahren	Geburtsjahr	Bevölkerung		
		insgesamt	männlich	weiblich			insgesamt	männlich	weiblich
0 - 1	2005	1 043	529	514	40 - 41	1965	2 398	1 272	1 126
1 - 2	2004	1 088	538	550	41 - 42	1964	2 554	1 272	1 282
2 - 3	2003	1 082	552	530	42 - 43	1963	2 573	1 305	1 268
3 - 4	2002	1 105	582	523	43 - 44	1962	2 574	1 336	1 238
4 - 5	2001	1 171	603	568	44 - 45	1961	2 660	1 361	1 299
5 - 6	2000	1 105	582	523	<b>40 - 45</b>		<b>12 759</b>	<b>6 546</b>	<b>6 213</b>
<b>0 - 6</b>		<b>6 594</b>	<b>3 386</b>	<b>3 208</b>	45 - 46	1960	2 562	1 309	1 253
6 - 7	1999	1 106	589	517	46 - 47	1959	2 472	1 253	1 219
7 - 8	1998	1 086	579	507	47 - 48	1958	2 354	1 187	1 167
8 - 9	1997	1 073	553	520	48 - 49	1957	2 343	1 208	1 135
9 - 10	1996	971	482	489	49 - 50	1956	2 328	1 175	1 153
10 - 11	1995	911	477	434	<b>45 - 50</b>		<b>12 059</b>	<b>6 132</b>	<b>5 927</b>
11 - 12	1994	844	422	422	50 - 51	1955	2 318	1 225	1 093
12 - 13	1993	839	418	421	51 - 52	1954	2 320	1 196	1 124
13 - 14	1992	913	473	440	52 - 53	1953	2 269	1 131	1 138
14 - 15	1991	1 053	538	515	53 - 54	1952	2 374	1 188	1 186
<b>6 - 15</b>		<b>8 796</b>	<b>4 531</b>	<b>4 265</b>	54 - 55	1951	2 244	1 125	1 119
15 - 16	1990	1 681	878	803	<b>50 - 55</b>		<b>11 525</b>	<b>5 865</b>	<b>5 660</b>
16 - 17	1989	1 875	910	965	55 - 56	1950	2 183	1 075	1 108
17 - 18	1988	2 026	1 057	969	56 - 57	1949	1 977	987	990
<b>15 - 18</b>		<b>5 582</b>	<b>2 845</b>	<b>2 737</b>	57 - 58	1948	1 711	887	824
18 - 19	1987	2 036	1 024	1 012	58 - 59	1947	1 611	800	811
19 - 20	1986	1 831	1 011	820	59 - 60	1946	1 396	699	697
20 - 21	1985	1 751	950	801	<b>55 - 60</b>		<b>8 878</b>	<b>4 448</b>	<b>4 430</b>
21 - 22	1984	1 717	905	812	60 - 61	1945	1 275	602	673
22 - 23	1983	1 744	992	752	61 - 62	1944	1 815	876	939
23 - 24	1982	1 856	1 045	811	62 - 63	1943	1 875	930	945
24 - 25	1981	1 739	919	820	63 - 64	1942	1 816	858	958
<b>18 - 25</b>		<b>12 674</b>	<b>6 846</b>	<b>5 828</b>	64 - 65	1941	2 255	1 070	1 185
25 - 26	1980	1 732	929	803	<b>60 - 65</b>		<b>9 036</b>	<b>4 336</b>	<b>4 700</b>
26 - 27	1979	1 621	899	722	65 - 66	1940	2 437	1 157	1 280
27 - 28	1978	1 566	838	728	66 - 67	1939	2 398	1 129	1 269
28 - 29	1977	1 520	816	704	67 - 68	1938	2 018	949	1 069
29 - 30	1976	1 401	753	648	68 - 69	1937	1 872	894	978
<b>25 - 30</b>		<b>7 840</b>	<b>4 235</b>	<b>3 605</b>	69 - 70	1936	1 838	826	1 012
30 - 31	1975	1 334	749	585	<b>65 - 70</b>		<b>10 563</b>	<b>4 955</b>	<b>5 608</b>
31 - 32	1974	1 407	768	639	70 - 71	1935	1 725	796	929
32 - 33	1973	1 454	783	671	71 - 72	1934	1 638	708	930
33 - 34	1972	1 705	929	776	72 - 73	1933	1 274	569	705
34 - 35	1971	1 928	1 016	912	73 - 74	1932	1 283	536	747
<b>30 - 35</b>		<b>7 828</b>	<b>4 245</b>	<b>3 583</b>	74 - 75	1931	1 250	550	700
35 - 36	1970	2 040	1 049	991	<b>70 - 75</b>		<b>7 170</b>	<b>3 159</b>	<b>4 011</b>
36 - 37	1969	2 095	1 109	986	<b>75 - 80</b>		<b>5 653</b>	<b>2 151</b>	<b>3 502</b>
37 - 38	1968	2 034	1 053	981	<b>80 - 85</b>		<b>3 797</b>	<b>1 065</b>	<b>2 732</b>
38 - 39	1967	2 162	1 126	1 036	<b>85 und mehr</b>		<b>2 327</b>	<b>557</b>	<b>1 770</b>
39 - 40	1966	2 333	1 270	1 063	<b>Insgesamt</b>		<b>143 745</b>	<b>70 909</b>	<b>72 836</b>
<b>35 - 40</b>		<b>10 664</b>	<b>5 607</b>	<b>5 057</b>					

Noch: 2.8 Bevölkerung am 31.12.2005 nach Geschlecht, Altersgruppen sowie Alters- und Geburtsjahren  
Landkreis Sömmerda

Alter von ... bis unter ... Jahren	Geburtsjahr	Bevölkerung			Alter von ... bis unter ... Jahren	Geburtsjahr	Bevölkerung		
		insgesamt	männlich	weiblich			insgesamt	männlich	weiblich
0 - 1	2005	532	296	236	40 - 41	1965	1 220	639	581
1 - 2	2004	580	302	278	41 - 42	1964	1 372	697	675
2 - 3	2003	568	305	263	42 - 43	1963	1 430	699	731
3 - 4	2002	581	309	272	43 - 44	1962	1 367	708	659
4 - 5	2001	588	305	283	44 - 45	1961	1 398	706	692
5 - 6	2000	578	289	289	<b>40 - 45</b>		<b>6 787</b>	<b>3 449</b>	<b>3 338</b>
<b>0 - 6</b>		<b>3 427</b>	<b>1 806</b>	<b>1 621</b>	45 - 46	1960	1 371	690	681
6 - 7	1999	549	283	266	46 - 47	1959	1 389	694	695
7 - 8	1998	498	252	246	47 - 48	1958	1 207	606	601
8 - 9	1997	563	281	282	48 - 49	1957	1 279	646	633
9 - 10	1996	550	282	268	49 - 50	1956	1 317	662	655
10 - 11	1995	480	261	219	<b>45 - 50</b>		<b>6 563</b>	<b>3 298</b>	<b>3 265</b>
11 - 12	1994	475	210	265	50 - 51	1955	1 394	696	698
12 - 13	1993	487	272	215	51 - 52	1954	1 377	709	668
13 - 14	1992	526	275	251	52 - 53	1953	1 400	735	665
14 - 15	1991	626	314	312	53 - 54	1952	1 352	705	647
<b>6 - 15</b>		<b>4 754</b>	<b>2 430</b>	<b>2 324</b>	54 - 55	1951	1 373	712	661
15 - 16	1990	958	469	489	<b>50 - 55</b>		<b>6 896</b>	<b>3 557</b>	<b>3 339</b>
16 - 17	1989	1 020	504	516	55 - 56	1950	1 230	620	610
17 - 18	1988	1 098	555	543	56 - 57	1949	1 063	568	495
<b>15 - 18</b>		<b>3 076</b>	<b>1 528</b>	<b>1 548</b>	57 - 58	1948	979	475	504
18 - 19	1987	1 166	615	551	58 - 59	1947	903	499	404
19 - 20	1986	1 090	583	507	59 - 60	1946	708	342	366
20 - 21	1985	964	508	456	<b>55 - 60</b>		<b>4 883</b>	<b>2 504</b>	<b>2 379</b>
21 - 22	1984	1 002	538	464	60 - 61	1945	601	299	302
22 - 23	1983	956	526	430	61 - 62	1944	915	459	456
23 - 24	1982	934	516	418	62 - 63	1943	943	473	470
24 - 25	1981	991	574	417	63 - 64	1942	880	437	443
<b>18 - 25</b>		<b>7 103</b>	<b>3 860</b>	<b>3 243</b>	64 - 65	1941	1 099	562	537
25 - 26	1980	936	530	406	<b>60 - 65</b>		<b>4 438</b>	<b>2 230</b>	<b>2 208</b>
26 - 27	1979	931	514	417	65 - 66	1940	1 180	574	606
27 - 28	1978	868	460	408	66 - 67	1939	1 133	543	590
28 - 29	1977	831	438	393	67 - 68	1938	1 019	483	536
29 - 30	1976	797	437	360	68 - 69	1937	934	442	492
<b>25 - 30</b>		<b>4 363</b>	<b>2 379</b>	<b>1 984</b>	69 - 70	1936	921	409	512
30 - 31	1975	736	398	338	<b>65 - 70</b>		<b>5 187</b>	<b>2 451</b>	<b>2 736</b>
31 - 32	1974	779	423	356	70 - 71	1935	818	383	435
32 - 33	1973	841	481	360	71 - 72	1934	811	337	474
33 - 34	1972	921	508	413	72 - 73	1933	655	273	382
34 - 35	1971	1 086	582	504	73 - 74	1932	622	260	362
<b>30 - 35</b>		<b>4 363</b>	<b>2 392</b>	<b>1 971</b>	74 - 75	1931	687	285	402
35 - 36	1970	1 075	588	487	<b>70 - 75</b>		<b>3 593</b>	<b>1 538</b>	<b>2 055</b>
36 - 37	1969	1 150	611	539	75 - 80		<b>2 901</b>	<b>1 084</b>	<b>1 817</b>
37 - 38	1968	1 085	556	529	<b>80 - 85</b>		<b>1 774</b>	<b>499</b>	<b>1 275</b>
38 - 39	1967	1 147	574	573	<b>85 und mehr</b>		<b>1 018</b>	<b>229</b>	<b>789</b>
39 - 40	1966	1 282	675	607	<b>Insgesamt</b>		<b>76 865</b>	<b>38 238</b>	<b>38 627</b>
<b>35 - 40</b>		<b>5 739</b>	<b>3 004</b>	<b>2 735</b>					

Noch: 2.8 Bevölkerung am 31.12.2005 nach Geschlecht, Altersgruppen sowie Alters- und Geburtsjahren  
Landkreis Hildburghausen

Alter von ... bis unter ... Jahren	Geburtsjahr	Bevölkerung			Alter von ... bis unter ... Jahren	Geburtsjahr	Bevölkerung		
		insgesamt	männlich	weiblich			insgesamt	männlich	weiblich
0 - 1	2005	499	260	239	40 - 41	1965	1 129	596	533
1 - 2	2004	528	281	247	41 - 42	1964	1 232	612	620
2 - 3	2003	508	256	252	42 - 43	1963	1 238	660	578
3 - 4	2002	516	246	270	43 - 44	1962	1 309	661	648
4 - 5	2001	468	255	213	44 - 45	1961	1 308	686	622
5 - 6	2000	523	263	260	<b>40 - 45</b>		<b>6 216</b>	<b>3 215</b>	<b>3 001</b>
<b>0 - 6</b>		<b>3 042</b>	<b>1 561</b>	<b>1 481</b>	45 - 46	1960	1 324	664	660
6 - 7	1999	455	230	225	46 - 47	1959	1 253	641	612
7 - 8	1998	527	261	266	47 - 48	1958	1 209	640	569
8 - 9	1997	492	257	235	48 - 49	1957	1 249	657	592
9 - 10	1996	470	216	254	49 - 50	1956	1 188	602	586
10 - 11	1995	432	238	194	<b>45 - 50</b>		<b>6 223</b>	<b>3 204</b>	<b>3 019</b>
11 - 12	1994	365	182	183	50 - 51	1955	1 160	601	559
12 - 13	1993	428	218	210	51 - 52	1954	1 247	641	606
13 - 14	1992	510	263	247	52 - 53	1953	1 175	605	570
14 - 15	1991	596	291	305	53 - 54	1952	1 122	600	522
<b>6 - 15</b>		<b>4 275</b>	<b>2 156</b>	<b>2 119</b>	54 - 55	1951	1 182	595	587
15 - 16	1990	877	450	427	<b>50 - 55</b>		<b>5 886</b>	<b>3 042</b>	<b>2 844</b>
16 - 17	1989	958	479	479	55 - 56	1950	1 048	538	510
17 - 18	1988	1 011	517	494	56 - 57	1949	942	479	463
<b>15 - 18</b>		<b>2 846</b>	<b>1 446</b>	<b>1 400</b>	57 - 58	1948	792	392	400
18 - 19	1987	1 056	552	504	58 - 59	1947	713	365	348
19 - 20	1986	1 034	551	483	59 - 60	1946	604	311	293
20 - 21	1985	1 098	607	491	<b>55 - 60</b>		<b>4 099</b>	<b>2 085</b>	<b>2 014</b>
21 - 22	1984	978	561	417	60 - 61	1945	525	253	272
22 - 23	1983	983	558	425	61 - 62	1944	752	405	347
23 - 24	1982	1 032	570	462	62 - 63	1943	770	380	390
24 - 25	1981	911	503	408	63 - 64	1942	737	341	396
<b>18 - 25</b>		<b>7 092</b>	<b>3 902</b>	<b>3 190</b>	64 - 65	1941	1 010	487	523
25 - 26	1980	991	570	421	<b>60 - 65</b>		<b>3 794</b>	<b>1 866</b>	<b>1 928</b>
26 - 27	1979	938	527	411	65 - 66	1940	1 070	530	540
27 - 28	1978	841	473	368	66 - 67	1939	1 111	534	577
28 - 29	1977	767	419	348	67 - 68	1938	942	417	525
29 - 30	1976	763	395	368	68 - 69	1937	938	422	516
<b>25 - 30</b>		<b>4 300</b>	<b>2 384</b>	<b>1 916</b>	69 - 70	1936	933	432	501
30 - 31	1975	706	407	299	<b>65 - 70</b>		<b>4 994</b>	<b>2 335</b>	<b>2 659</b>
31 - 32	1974	725	393	332	70 - 71	1935	897	362	535
32 - 33	1973	740	393	347	71 - 72	1934	757	310	447
33 - 34	1972	867	486	381	72 - 73	1933	610	267	343
34 - 35	1971	920	473	447	73 - 74	1932	609	240	369
<b>30 - 35</b>		<b>3 958</b>	<b>2 152</b>	<b>1 806</b>	74 - 75	1931	569	240	329
35 - 36	1970	922	491	431	<b>70 - 75</b>		<b>3 442</b>	<b>1 419</b>	<b>2 023</b>
36 - 37	1969	1 010	551	459	<b>75 - 80</b>		<b>2 884</b>	<b>1 097</b>	<b>1 787</b>
37 - 38	1968	965	509	456	<b>80 - 85</b>		<b>1 920</b>	<b>524</b>	<b>1 396</b>
38 - 39	1967	1 055	537	518	<b>85 und mehr</b>		<b>958</b>	<b>216</b>	<b>742</b>
39 - 40	1966	1 141	595	546	<b>Insgesamt</b>		<b>71 022</b>	<b>35 287</b>	<b>35 735</b>
<b>35 - 40</b>		<b>5 093</b>	<b>2 683</b>	<b>2 410</b>					

Noch: 2.8 Bevölkerung am 31.12.2005 nach Geschlecht, Altersgruppen sowie Alters- und Geburtsjahren  
Landkreis Ilm-Kreis

Alter von ... bis unter ... Jahren	Geburtsjahr	Bevölkerung			Alter von ... bis unter ... Jahren	Geburtsjahr	Bevölkerung		
		insgesamt	männlich	weiblich			insgesamt	männlich	weiblich
0 - 1	2005	812	422	390	40 - 41	1965	1 892	1 001	891
1 - 2	2004	773	379	394	41 - 42	1964	1 984	1 020	964
2 - 3	2003	781	346	435	42 - 43	1963	2 010	1 027	983
3 - 4	2002	746	380	366	43 - 44	1962	2 061	1 090	971
4 - 5	2001	847	460	387	44 - 45	1961	2 048	1 024	1 024
5 - 6	2000	804	377	427	<b>40 - 45</b>		<b>9 995</b>	<b>5 162</b>	<b>4 833</b>
<b>0 - 6</b>		<b>4 763</b>	<b>2 364</b>	<b>2 399</b>	45 - 46	1960	2 059	1 061	998
6 - 7	1999	842	436	406	46 - 47	1959	1 950	988	962
7 - 8	1998	790	433	357	47 - 48	1958	1 764	914	850
8 - 9	1997	784	387	397	48 - 49	1957	1 749	885	864
9 - 10	1996	738	363	375	49 - 50	1956	1 911	959	952
10 - 11	1995	655	349	306	<b>45 - 50</b>		<b>9 433</b>	<b>4 807</b>	<b>4 626</b>
11 - 12	1994	600	313	287	50 - 51	1955	1 840	926	914
12 - 13	1993	666	347	319	51 - 52	1954	1 958	985	973
13 - 14	1992	692	367	325	52 - 53	1953	1 861	924	937
14 - 15	1991	880	430	450	53 - 54	1952	1 869	903	966
<b>6 - 15</b>		<b>6 647</b>	<b>3 425</b>	<b>3 222</b>	54 - 55	1951	1 931	982	949
15 - 16	1990	1 328	696	632	<b>50 - 55</b>		<b>9 459</b>	<b>4 720</b>	<b>4 739</b>
16 - 17	1989	1 471	754	717	55 - 56	1950	1 871	938	933
17 - 18	1988	1 560	787	773	56 - 57	1949	1 589	838	751
<b>15 - 18</b>		<b>4 359</b>	<b>2 237</b>	<b>2 122</b>	57 - 58	1948	1 362	695	667
18 - 19	1987	1 547	851	696	58 - 59	1947	1 484	742	742
19 - 20	1986	1 549	823	726	59 - 60	1946	1 106	541	565
20 - 21	1985	1 560	887	673	<b>55 - 60</b>		<b>7 412</b>	<b>3 754</b>	<b>3 658</b>
21 - 22	1984	1 653	893	760	60 - 61	1945	986	499	487
22 - 23	1983	1 650	914	736	61 - 62	1944	1 456	717	739
23 - 24	1982	1 665	941	724	62 - 63	1943	1 615	782	833
24 - 25	1981	1 708	969	739	63 - 64	1942	1 506	694	812
<b>18 - 25</b>		<b>11 332</b>	<b>6 278</b>	<b>5 054</b>	64 - 65	1941	1 858	923	935
25 - 26	1980	1 639	936	703	<b>60 - 65</b>		<b>7 421</b>	<b>3 615</b>	<b>3 806</b>
26 - 27	1979	1 505	857	648	65 - 66	1940	2 056	993	1 063
27 - 28	1978	1 469	845	624	66 - 67	1939	1 948	920	1 028
28 - 29	1977	1 379	774	605	67 - 68	1938	1 728	795	933
29 - 30	1976	1 092	634	458	68 - 69	1937	1 491	677	814
<b>25 - 30</b>		<b>7 084</b>	<b>4 046</b>	<b>3 038</b>	69 - 70	1936	1 536	731	805
30 - 31	1975	1 078	595	483	<b>65 - 70</b>		<b>8 759</b>	<b>4 116</b>	<b>4 643</b>
31 - 32	1974	1 094	619	475	70 - 71	1935	1 469	656	813
32 - 33	1973	1 140	604	536	71 - 72	1934	1 307	612	695
33 - 34	1972	1 259	694	565	72 - 73	1933	1 001	481	520
34 - 35	1971	1 542	886	656	73 - 74	1932	920	381	539
<b>30 - 35</b>		<b>6 113</b>	<b>3 398</b>	<b>2 715</b>	74 - 75	1931	968	384	584
35 - 36	1970	1 616	852	764	<b>70 - 75</b>		<b>5 665</b>	<b>2 514</b>	<b>3 151</b>
36 - 37	1969	1 662	881	781	<b>75 - 80</b>		<b>4 739</b>	<b>1 723</b>	<b>3 016</b>
37 - 38	1968	1 688	872	816	<b>80 - 85</b>		<b>3 329</b>	<b>940</b>	<b>2 389</b>
38 - 39	1967	1 794	921	873	<b>85 und mehr</b>		<b>1 911</b>	<b>397</b>	<b>1 514</b>
39 - 40	1966	1 833	957	876	<b>Insgesamt</b>		<b>117 014</b>	<b>57 979</b>	<b>59 035</b>
<b>35 - 40</b>		<b>8 593</b>	<b>4 483</b>	<b>4 110</b>					



Noch: 2.8 Bevölkerung am 31.12.2005 nach Geschlecht, Altersgruppen sowie Alters- und Geburtsjahren  
Landkreis Weimarer Land

Alter von ... bis unter ... Jahren	Geburtsjahr	Bevölkerung			Alter von ... bis unter ... Jahren	Geburtsjahr	Bevölkerung		
		insgesamt	männlich	weiblich			insgesamt	männlich	weiblich
0 - 1	2005	635	323	312	40 - 41	1965	1 486	743	743
1 - 2	2004	706	358	348	41 - 42	1964	1 617	823	794
2 - 3	2003	682	336	346	42 - 43	1963	1 648	855	793
3 - 4	2002	679	342	337	43 - 44	1962	1 592	862	730
4 - 5	2001	701	375	326	44 - 45	1961	1 699	867	832
5 - 6	2000	702	357	345	<b>40 - 45</b>		<b>8 042</b>	<b>4 150</b>	<b>3 892</b>
<b>0 - 6</b>		<b>4 105</b>	<b>2 091</b>	<b>2 014</b>	45 - 46	1960	1 601	769	832
6 - 7	1999	662	345	317	46 - 47	1959	1 515	758	757
7 - 8	1998	673	361	312	47 - 48	1958	1 521	778	743
8 - 9	1997	715	322	393	48 - 49	1957	1 485	751	734
9 - 10	1996	683	342	341	49 - 50	1956	1 639	861	778
10 - 11	1995	579	292	287	<b>45 - 50</b>		<b>7 761</b>	<b>3 917</b>	<b>3 844</b>
11 - 12	1994	508	254	254	50 - 51	1955	1 560	795	765
12 - 13	1993	500	242	258	51 - 52	1954	1 495	767	728
13 - 14	1992	591	261	330	52 - 53	1953	1 473	738	735
14 - 15	1991	713	364	349	53 - 54	1952	1 430	743	687
<b>6 - 15</b>		<b>5 624</b>	<b>2 783</b>	<b>2 841</b>	54 - 55	1951	1 496	812	684
15 - 16	1990	1 072	549	523	<b>50 - 55</b>		<b>7 454</b>	<b>3 855</b>	<b>3 599</b>
16 - 17	1989	1 189	601	588	55 - 56	1950	1 423	711	712
17 - 18	1988	1 229	641	588	56 - 57	1949	1 321	679	642
<b>15 - 18</b>		<b>3 490</b>	<b>1 791</b>	<b>1 699</b>	57 - 58	1948	1 095	596	499
18 - 19	1987	1 250	695	555	58 - 59	1947	1 024	521	503
19 - 20	1986	1 209	652	557	59 - 60	1946	836	423	413
20 - 21	1985	1 215	673	542	<b>55 - 60</b>		<b>5 699</b>	<b>2 930</b>	<b>2 769</b>
21 - 22	1984	1 195	658	537	60 - 61	1945	711	362	349
22 - 23	1983	1 182	638	544	61 - 62	1944	1 008	516	492
23 - 24	1982	1 145	627	518	62 - 63	1943	995	486	509
24 - 25	1981	1 059	574	485	63 - 64	1942	915	444	471
<b>18 - 25</b>		<b>8 255</b>	<b>4 517</b>	<b>3 738</b>	64 - 65	1941	1 176	589	587
25 - 26	1980	1 099	564	535	<b>60 - 65</b>		<b>4 805</b>	<b>2 397</b>	<b>2 408</b>
26 - 27	1979	1 059	567	492	65 - 66	1940	1 342	652	690
27 - 28	1978	1 031	583	448	66 - 67	1939	1 241	593	648
28 - 29	1977	987	518	469	67 - 68	1938	1 098	514	584
29 - 30	1976	899	458	441	68 - 69	1937	980	448	532
<b>25 - 30</b>		<b>5 075</b>	<b>2 690</b>	<b>2 385</b>	69 - 70	1936	931	417	514
30 - 31	1975	858	452	406	<b>65 - 70</b>		<b>5 592</b>	<b>2 624</b>	<b>2 968</b>
31 - 32	1974	902	486	416	70 - 71	1935	949	421	528
32 - 33	1973	934	515	419	71 - 72	1934	878	411	467
33 - 34	1972	1 048	588	460	72 - 73	1933	715	321	394
34 - 35	1971	1 242	631	611	73 - 74	1932	758	325	433
<b>30 - 35</b>		<b>4 984</b>	<b>2 672</b>	<b>2 312</b>	74 - 75	1931	722	276	446
35 - 36	1970	1 274	678	596	<b>70 - 75</b>		<b>4 022</b>	<b>1 754</b>	<b>2 268</b>
36 - 37	1969	1 282	683	599	<b>75 - 80</b>		<b>3 206</b>	<b>1 255</b>	<b>1 951</b>
37 - 38	1968	1 282	656	626	<b>80 - 85</b>		<b>2 186</b>	<b>628</b>	<b>1 558</b>
38 - 39	1967	1 344	700	644	<b>85 und mehr</b>		<b>1 318</b>	<b>302</b>	<b>1 016</b>
39 - 40	1966	1 492	710	782	<b>Insgesamt</b>		<b>88 292</b>	<b>43 783</b>	<b>44 509</b>
<b>35 - 40</b>		<b>6 674</b>	<b>3 427</b>	<b>3 247</b>					

Noch: 2.8 Bevölkerung am 31.12.2005 nach Geschlecht, Altersgruppen sowie Alters- und Geburtsjahren  
Landkreis Sonneberg

Alter von ... bis unter ... Jahren	Geburtsjahr	Bevölkerung			Alter von ... bis unter ... Jahren	Geburtsjahr	Bevölkerung		
		insgesamt	männlich	weiblich			insgesamt	männlich	weiblich
0 - 1	2005	415	216	199	40 - 41	1965	993	475	518
1 - 2	2004	428	232	196	41 - 42	1964	1 156	608	548
2 - 3	2003	467	269	198	42 - 43	1963	1 134	571	563
3 - 4	2002	456	239	217	43 - 44	1962	1 092	535	557
4 - 5	2001	455	224	231	44 - 45	1961	1 197	615	582
5 - 6	2000	438	229	209	<b>40 - 45</b>		<b>5 572</b>	<b>2 804</b>	<b>2 768</b>
<b>0 - 6</b>		<b>2 659</b>	<b>1 409</b>	<b>1 250</b>	45 - 46	1960	1 147	603	544
6 - 7	1999	425	222	203	46 - 47	1959	1 132	575	557
7 - 8	1998	427	227	200	47 - 48	1958	1 017	504	513
8 - 9	1997	391	197	194	48 - 49	1957	1 051	544	507
9 - 10	1996	369	195	174	49 - 50	1956	1 059	553	506
10 - 11	1995	350	174	176	<b>45 - 50</b>		<b>5 406</b>	<b>2 779</b>	<b>2 627</b>
11 - 12	1994	330	174	156	50 - 51	1955	1 076	522	554
12 - 13	1993	336	166	170	51 - 52	1954	1 018	499	519
13 - 14	1992	417	231	186	52 - 53	1953	1 058	560	498
14 - 15	1991	470	235	235	53 - 54	1952	1 063	553	510
<b>6 - 15</b>		<b>3 515</b>	<b>1 821</b>	<b>1 694</b>	54 - 55	1951	1 055	555	500
15 - 16	1990	720	366	354	<b>50 - 55</b>		<b>5 270</b>	<b>2 689</b>	<b>2 581</b>
16 - 17	1989	735	400	335	55 - 56	1950	1 037	527	510
17 - 18	1988	782	404	378	56 - 57	1949	945	454	491
<b>15 - 18</b>		<b>2 237</b>	<b>1 170</b>	<b>1 067</b>	57 - 58	1948	724	363	361
18 - 19	1987	836	434	402	58 - 59	1947	704	351	353
19 - 20	1986	844	444	400	59 - 60	1946	605	278	327
20 - 21	1985	732	394	338	<b>55 - 60</b>		<b>4 015</b>	<b>1 973</b>	<b>2 042</b>
21 - 22	1984	784	427	357	60 - 61	1945	532	264	268
22 - 23	1983	739	423	316	61 - 62	1944	820	430	390
23 - 24	1982	817	423	394	62 - 63	1943	791	383	408
24 - 25	1981	762	416	346	63 - 64	1942	737	338	399
<b>18 - 25</b>		<b>5 514</b>	<b>2 961</b>	<b>2 553</b>	64 - 65	1941	994	469	525
25 - 26	1980	788	419	369	<b>60 - 65</b>		<b>3 874</b>	<b>1 884</b>	<b>1 990</b>
26 - 27	1979	739	404	335	65 - 66	1940	1 131	543	588
27 - 28	1978	742	415	327	66 - 67	1939	1 152	547	605
28 - 29	1977	643	357	286	67 - 68	1938	1 022	483	539
29 - 30	1976	597	310	287	68 - 69	1937	950	409	541
<b>25 - 30</b>		<b>3 509</b>	<b>1 905</b>	<b>1 604</b>	69 - 70	1936	902	407	495
30 - 31	1975	573	310	263	<b>65 - 70</b>		<b>5 157</b>	<b>2 389</b>	<b>2 768</b>
31 - 32	1974	605	330	275	70 - 71	1935	888	361	527
32 - 33	1973	623	343	280	71 - 72	1934	811	324	487
33 - 34	1972	789	446	343	72 - 73	1933	598	256	342
34 - 35	1971	857	446	411	73 - 74	1932	606	255	351
<b>30 - 35</b>		<b>3 447</b>	<b>1 875</b>	<b>1 572</b>	74 - 75	1931	585	248	337
35 - 36	1970	848	448	400	<b>70 - 75</b>		<b>3 488</b>	<b>1 444</b>	<b>2 044</b>
36 - 37	1969	857	454	403	<b>75 - 80</b>		<b>2 827</b>	<b>1 017</b>	<b>1 810</b>
37 - 38	1968	872	466	406	<b>80 - 85</b>		<b>2 003</b>	<b>577</b>	<b>1 426</b>
38 - 39	1967	941	507	434	<b>85 und mehr</b>		<b>1 017</b>	<b>201</b>	<b>816</b>
39 - 40	1966	977	536	441	<b>Insgesamt</b>		<b>64 005</b>	<b>31 309</b>	<b>32 696</b>
<b>35 - 40</b>		<b>4 495</b>	<b>2 411</b>	<b>2 084</b>					

Noch: 2.8 Bevölkerung am 31.12.2005 nach Geschlecht, Altersgruppen sowie Alters- und Geburtsjahren  
Landkreis Saalfeld-Rudolstadt

Alter von ... bis unter ... Jahren	Geburtsjahr	Bevölkerung			Alter von ... bis unter ... Jahren	Geburtsjahr	Bevölkerung		
		insgesamt	männlich	weiblich			insgesamt	männlich	weiblich
0 - 1	2005	766	379	387	40 - 41	1965	1 967	1 004	963
1 - 2	2004	850	430	420	41 - 42	1964	2 176	1 156	1 020
2 - 3	2003	789	406	383	42 - 43	1963	2 204	1 178	1 026
3 - 4	2002	816	417	399	43 - 44	1962	2 206	1 120	1 086
4 - 5	2001	842	434	408	44 - 45	1961	2 324	1 209	1 115
5 - 6	2000	852	439	413	<b>40 - 45</b>		<b>10 877</b>	<b>5 667</b>	<b>5 210</b>
<b>0 - 6</b>		<b>4 915</b>	<b>2 505</b>	<b>2 410</b>	45 - 46	1960	2 147	1 109	1 038
6 - 7	1999	808	402	406	46 - 47	1959	2 199	1 122	1 077
7 - 8	1998	783	389	394	47 - 48	1958	2 108	1 076	1 032
8 - 9	1997	833	435	398	48 - 49	1957	1 956	991	965
9 - 10	1996	738	392	346	49 - 50	1956	1 962	1 045	917
10 - 11	1995	675	337	338	<b>45 - 50</b>		<b>10 372</b>	<b>5 343</b>	<b>5 029</b>
11 - 12	1994	644	325	319	50 - 51	1955	2 010	1 029	981
12 - 13	1993	658	340	318	51 - 52	1954	1 956	985	971
13 - 14	1992	666	335	331	52 - 53	1953	2 076	1 072	1 004
14 - 15	1991	922	467	455	53 - 54	1952	2 088	1 063	1 025
<b>6 - 15</b>		<b>6 727</b>	<b>3 422</b>	<b>3 305</b>	54 - 55	1951	1 963	976	987
15 - 16	1990	1 527	799	728	<b>50 - 55</b>		<b>10 093</b>	<b>5 125</b>	<b>4 968</b>
16 - 17	1989	1 529	801	728	55 - 56	1950	1 858	929	929
17 - 18	1988	1 712	903	809	56 - 57	1949	1 642	889	753
<b>15 - 18</b>		<b>4 768</b>	<b>2 503</b>	<b>2 265</b>	57 - 58	1948	1 373	700	673
18 - 19	1987	1 729	922	807	58 - 59	1947	1 383	677	706
19 - 20	1986	1 573	855	718	59 - 60	1946	1 143	559	584
20 - 21	1985	1 639	889	750	<b>55 - 60</b>		<b>7 399</b>	<b>3 754</b>	<b>3 645</b>
21 - 22	1984	1 535	849	686	60 - 61	1945	1 142	533	609
22 - 23	1983	1 552	821	731	61 - 62	1944	1 645	824	821
23 - 24	1982	1 564	882	682	62 - 63	1943	1 684	815	869
24 - 25	1981	1 398	796	602	63 - 64	1942	1 545	746	799
<b>18 - 25</b>		<b>10 990</b>	<b>6 014</b>	<b>4 976</b>	64 - 65	1941	1 967	931	1 036
25 - 26	1980	1 465	794	671	<b>60 - 65</b>		<b>7 983</b>	<b>3 849</b>	<b>4 134</b>
26 - 27	1979	1 310	763	547	65 - 66	1940	2 211	1 001	1 210
27 - 28	1978	1 298	724	574	66 - 67	1939	2 289	1 054	1 235
28 - 29	1977	1 243	664	579	67 - 68	1938	1 967	967	1 000
29 - 30	1976	1 222	672	550	68 - 69	1937	1 793	803	990
<b>25 - 30</b>		<b>6 538</b>	<b>3 617</b>	<b>2 921</b>	69 - 70	1936	1 851	832	1 019
30 - 31	1975	1 107	638	469	<b>65 - 70</b>		<b>10 111</b>	<b>4 657</b>	<b>5 454</b>
31 - 32	1974	1 136	590	546	70 - 71	1935	1 715	755	960
32 - 33	1973	1 224	660	564	71 - 72	1934	1 610	707	903
33 - 34	1972	1 434	793	641	72 - 73	1933	1 292	547	745
34 - 35	1971	1 555	849	706	73 - 74	1932	1 272	567	705
<b>30 - 35</b>		<b>6 456</b>	<b>3 530</b>	<b>2 926</b>	74 - 75	1931	1 258	544	714
35 - 36	1970	1 691	899	792	<b>70 - 75</b>		<b>7 147</b>	<b>3 120</b>	<b>4 027</b>
36 - 37	1969	1 760	943	817	75 - 80		<b>5 809</b>	<b>2 139</b>	<b>3 670</b>
37 - 38	1968	1 758	946	812	<b>80 - 85</b>		<b>3 814</b>	<b>1 030</b>	<b>2 784</b>
38 - 39	1967	1 784	955	829	<b>85 und mehr</b>		<b>2 198</b>	<b>487</b>	<b>1 711</b>
39 - 40	1966	1 897	999	898	<b>Insgesamt</b>		<b>125 087</b>	<b>61 504</b>	<b>63 583</b>
<b>35 - 40</b>		<b>8 890</b>	<b>4 742</b>	<b>4 148</b>					

Noch: 2.8 Bevölkerung am 31.12.2005 nach Geschlecht, Altersgruppen sowie Alters- und Geburtsjahren  
Landkreis Saale-Holzland-Kreis

Alter von ... bis unter ... Jahren	Geburtsjahr	Bevölkerung			Alter von ... bis unter ... Jahren	Geburtsjahr	Bevölkerung		
		insgesamt	männlich	weiblich			insgesamt	männlich	weiblich
0 - 1	2005	594	308	286	40 - 41	1965	1 569	795	774
1 - 2	2004	644	334	310	41 - 42	1964	1 608	800	808
2 - 3	2003	628	341	287	42 - 43	1963	1 657	833	824
3 - 4	2002	681	372	309	43 - 44	1962	1 722	903	819
4 - 5	2001	684	337	347	44 - 45	1961	1 704	851	853
5 - 6	2000	685	347	338	<b>40 - 45</b>		<b>8 260</b>	<b>4 182</b>	<b>4 078</b>
<b>0 - 6</b>		<b>3 916</b>	<b>2 039</b>	<b>1 877</b>	45 - 46	1960	1 586	833	753
6 - 7	1999	670	355	315	46 - 47	1959	1 666	870	796
7 - 8	1998	652	331	321	47 - 48	1958	1 478	779	699
8 - 9	1997	654	355	299	48 - 49	1957	1 529	757	772
9 - 10	1996	636	329	307	49 - 50	1956	1 560	786	774
10 - 11	1995	530	267	263	<b>45 - 50</b>		<b>7 819</b>	<b>4 025</b>	<b>3 794</b>
11 - 12	1994	494	245	249	50 - 51	1955	1 597	844	753
12 - 13	1993	518	262	256	51 - 52	1954	1 484	763	721
13 - 14	1992	551	274	277	52 - 53	1953	1 502	804	698
14 - 15	1991	692	375	317	53 - 54	1952	1 507	748	759
<b>6 - 15</b>		<b>5 397</b>	<b>2 793</b>	<b>2 604</b>	54 - 55	1951	1 433	729	704
15 - 16	1990	1 169	609	560	<b>50 - 55</b>		<b>7 523</b>	<b>3 888</b>	<b>3 635</b>
16 - 17	1989	1 159	620	539	55 - 56	1950	1 486	738	748
17 - 18	1988	1 270	622	648	56 - 57	1949	1 239	634	605
<b>15 - 18</b>		<b>3 598</b>	<b>1 851</b>	<b>1 747</b>	57 - 58	1948	1 121	559	562
18 - 19	1987	1 311	693	618	58 - 59	1947	1 037	520	517
19 - 20	1986	1 256	639	617	59 - 60	1946	896	437	459
20 - 21	1985	1 241	682	559	<b>55 - 60</b>		<b>5 779</b>	<b>2 888</b>	<b>2 891</b>
21 - 22	1984	1 099	605	494	60 - 61	1945	836	430	406
22 - 23	1983	1 159	636	523	61 - 62	1944	1 226	577	649
23 - 24	1982	1 160	673	487	62 - 63	1943	1 173	600	573
24 - 25	1981	1 076	620	456	63 - 64	1942	1 079	549	530
<b>18 - 25</b>		<b>8 302</b>	<b>4 548</b>	<b>3 754</b>	64 - 65	1941	1 433	679	754
25 - 26	1980	1 086	609	477	<b>60 - 65</b>		<b>5 747</b>	<b>2 835</b>	<b>2 912</b>
26 - 27	1979	1 081	618	463	65 - 66	1940	1 505	703	802
27 - 28	1978	995	516	479	66 - 67	1939	1 440	714	726
28 - 29	1977	1 005	552	453	67 - 68	1938	1 211	621	590
29 - 30	1976	884	452	432	68 - 69	1937	1 156	561	595
<b>25 - 30</b>		<b>5 051</b>	<b>2 747</b>	<b>2 304</b>	69 - 70	1936	1 108	511	597
30 - 31	1975	853	469	384	<b>65 - 70</b>		<b>6 420</b>	<b>3 110</b>	<b>3 310</b>
31 - 32	1974	873	476	397	70 - 71	1935	1 031	453	578
32 - 33	1973	882	470	412	71 - 72	1934	1 010	460	550
33 - 34	1972	1 047	569	478	72 - 73	1933	822	395	427
34 - 35	1971	1 150	613	537	73 - 74	1932	764	312	452
<b>30 - 35</b>		<b>4 805</b>	<b>2 597</b>	<b>2 208</b>	74 - 75	1931	766	319	447
35 - 36	1970	1 255	661	594	<b>70 - 75</b>		<b>4 393</b>	<b>1 939</b>	<b>2 454</b>
36 - 37	1969	1 242	667	575	<b>75 - 80</b>		<b>3 433</b>	<b>1 295</b>	<b>2 138</b>
37 - 38	1968	1 332	689	643	<b>80 - 85</b>		<b>2 266</b>	<b>647</b>	<b>1 619</b>
38 - 39	1967	1 407	771	636	<b>85 und mehr</b>		<b>1 343</b>	<b>313</b>	<b>1 030</b>
39 - 40	1966	1 473	758	715	<b>Insgesamt</b>		<b>90 761</b>	<b>45 243</b>	<b>45 518</b>
<b>35 - 40</b>		<b>6 709</b>	<b>3 546</b>	<b>3 163</b>					

Noch: 2.8 Bevölkerung am 31.12.2005 nach Geschlecht, Altersgruppen sowie Alters- und Geburtsjahren  
Landkreis Saale-Orla-Kreis

Alter von ... bis unter ... Jahren	Geburtsjahr	Bevölkerung			Alter von ... bis unter ... Jahren	Geburtsjahr	Bevölkerung		
		insgesamt	männlich	weiblich			insgesamt	männlich	weiblich
0 - 1	2005	617	303	314	40 - 41	1965	1 488	798	690
1 - 2	2004	635	351	284	41 - 42	1964	1 566	817	749
2 - 3	2003	640	315	325	42 - 43	1963	1 688	864	824
3 - 4	2002	677	331	346	43 - 44	1962	1 719	877	842
4 - 5	2001	719	351	368	44 - 45	1961	1 702	877	825
5 - 6	2000	689	346	343	<b>40 - 45</b>		<b>8 163</b>	<b>4 233</b>	<b>3 930</b>
<b>0 - 6</b>		<b>3 977</b>	<b>1 997</b>	<b>1 980</b>	45 - 46	1960	1 670	867	803
6 - 7	1999	702	373	329	46 - 47	1959	1 654	848	806
7 - 8	1998	663	304	359	47 - 48	1958	1 511	759	752
8 - 9	1997	699	339	360	48 - 49	1957	1 591	861	730
9 - 10	1996	584	280	304	49 - 50	1956	1 568	776	792
10 - 11	1995	577	297	280	<b>45 - 50</b>		<b>7 994</b>	<b>4 111</b>	<b>3 883</b>
11 - 12	1994	546	264	282	50 - 51	1955	1 567	826	741
12 - 13	1993	536	278	258	51 - 52	1954	1 559	828	731
13 - 14	1992	589	303	286	52 - 53	1953	1 589	811	778
14 - 15	1991	721	373	348	53 - 54	1952	1 493	768	725
<b>6 - 15</b>		<b>5 617</b>	<b>2 811</b>	<b>2 806</b>	54 - 55	1951	1 432	736	696
15 - 16	1990	1 154	567	587	<b>50 - 55</b>		<b>7 640</b>	<b>3 969</b>	<b>3 671</b>
16 - 17	1989	1 178	587	591	55 - 56	1950	1 455	699	756
17 - 18	1988	1 284	668	616	56 - 57	1949	1 231	642	589
<b>15 - 18</b>		<b>3 616</b>	<b>1 822</b>	<b>1 794</b>	57 - 58	1948	1 119	534	585
18 - 19	1987	1 376	717	659	58 - 59	1947	1 030	505	525
19 - 20	1986	1 232	637	595	59 - 60	1946	868	451	417
20 - 21	1985	1 284	673	611	<b>55 - 60</b>		<b>5 703</b>	<b>2 831</b>	<b>2 872</b>
21 - 22	1984	1 161	674	487	60 - 61	1945	732	351	381
22 - 23	1983	1 096	602	494	61 - 62	1944	1 073	522	551
23 - 24	1982	1 183	650	533	62 - 63	1943	1 090	555	535
24 - 25	1981	1 102	574	528	63 - 64	1942	925	457	468
<b>18 - 25</b>		<b>8 434</b>	<b>4 527</b>	<b>3 907</b>	64 - 65	1941	1 320	619	701
25 - 26	1980	1 128	647	481	<b>60 - 65</b>		<b>5 140</b>	<b>2 504</b>	<b>2 636</b>
26 - 27	1979	1 031	553	478	65 - 66	1940	1 532	747	785
27 - 28	1978	1 096	606	490	66 - 67	1939	1 519	702	817
28 - 29	1977	970	534	436	67 - 68	1938	1 385	670	715
29 - 30	1976	879	477	402	68 - 69	1937	1 269	555	714
<b>25 - 30</b>		<b>5 104</b>	<b>2 817</b>	<b>2 287</b>	69 - 70	1936	1 292	576	716
30 - 31	1975	852	476	376	<b>65 - 70</b>		<b>6 997</b>	<b>3 250</b>	<b>3 747</b>
31 - 32	1974	948	495	453	70 - 71	1935	1 225	520	705
32 - 33	1973	990	530	460	71 - 72	1934	1 145	502	643
33 - 34	1972	1 004	552	452	72 - 73	1933	919	409	510
34 - 35	1971	1 186	652	534	73 - 74	1932	953	419	534
<b>30 - 35</b>		<b>4 980</b>	<b>2 705</b>	<b>2 275</b>	74 - 75	1931	906	354	552
35 - 36	1970	1 195	612	583	<b>70 - 75</b>		<b>5 148</b>	<b>2 204</b>	<b>2 944</b>
36 - 37	1969	1 274	650	624	<b>75 - 80</b>		<b>4 036</b>	<b>1 478</b>	<b>2 558</b>
37 - 38	1968	1 269	633	636	<b>80 - 85</b>		<b>2 741</b>	<b>824</b>	<b>1 917</b>
38 - 39	1967	1 267	652	615	<b>85 und mehr</b>		<b>1 560</b>	<b>357</b>	<b>1 203</b>
39 - 40	1966	1 426	743	683	<b>Insgesamt</b>		<b>93 281</b>	<b>45 730</b>	<b>47 551</b>
<b>35 - 40</b>		<b>6 431</b>	<b>3 290</b>	<b>3 141</b>					

Noch: 2.8 Bevölkerung am 31.12.2005 nach Geschlecht, Altersgruppen sowie Alters- und Geburtsjahren  
Landkreis Greiz

Alter von ... bis unter ... Jahren	Geburtsjahr	Bevölkerung			Alter von ... bis unter ... Jahren	Geburtsjahr	Bevölkerung		
		insgesamt	männlich	weiblich			insgesamt	männlich	weiblich
0 - 1	2005	727	401	326	40 - 41	1965	1 942	1 036	906
1 - 2	2004	739	374	365	41 - 42	1964	2 019	1 023	996
2 - 3	2003	783	366	417	42 - 43	1963	2 075	1 088	987
3 - 4	2002	775	411	364	43 - 44	1962	1 988	993	995
4 - 5	2001	784	389	395	44 - 45	1961	2 067	1 038	1 029
5 - 6	2000	796	419	377	<b>40 - 45</b>		<b>10 091</b>	<b>5 178</b>	<b>4 913</b>
<b>0 - 6</b>		<b>4 604</b>	<b>2 360</b>	<b>2 244</b>	45 - 46	1960	2 013	1 027	986
6 - 7	1999	795	424	371	46 - 47	1959	2 021	995	1 026
7 - 8	1998	798	408	390	47 - 48	1958	1 905	975	930
8 - 9	1997	828	425	403	48 - 49	1957	1 977	982	995
9 - 10	1996	751	365	386	49 - 50	1956	1 977	1 015	962
10 - 11	1995	689	371	318	<b>45 - 50</b>		<b>9 893</b>	<b>4 994</b>	<b>4 899</b>
11 - 12	1994	598	314	284	50 - 51	1955	2 098	1 086	1 012
12 - 13	1993	643	361	282	51 - 52	1954	2 017	1 027	990
13 - 14	1992	742	357	385	52 - 53	1953	2 004	1 038	966
14 - 15	1991	811	419	392	53 - 54	1952	1 896	977	919
<b>6 - 15</b>		<b>6 655</b>	<b>3 444</b>	<b>3 211</b>	54 - 55	1951	1 998	1 023	975
15 - 16	1990	1 370	661	709	<b>50 - 55</b>		<b>10 013</b>	<b>5 151</b>	<b>4 862</b>
16 - 17	1989	1 499	762	737	55 - 56	1950	1 864	977	887
17 - 18	1988	1 580	817	763	56 - 57	1949	1 613	822	791
<b>15 - 18</b>		<b>4 449</b>	<b>2 240</b>	<b>2 209</b>	57 - 58	1948	1 333	687	646
18 - 19	1987	1 579	807	772	58 - 59	1947	1 215	631	584
19 - 20	1986	1 460	765	695	59 - 60	1946	1 015	459	556
20 - 21	1985	1 385	761	624	<b>55 - 60</b>		<b>7 040</b>	<b>3 576</b>	<b>3 464</b>
21 - 22	1984	1 356	743	613	60 - 61	1945	1 054	516	538
22 - 23	1983	1 315	700	615	61 - 62	1944	1 519	735	784
23 - 24	1982	1 396	773	623	62 - 63	1943	1 538	751	787
24 - 25	1981	1 321	772	549	63 - 64	1942	1 457	707	750
<b>18 - 25</b>		<b>9 812</b>	<b>5 321</b>	<b>4 491</b>	64 - 65	1941	1 893	903	990
25 - 26	1980	1 338	775	563	<b>60 - 65</b>		<b>7 461</b>	<b>3 612</b>	<b>3 849</b>
26 - 27	1979	1 271	684	587	65 - 66	1940	2 040	959	1 081
27 - 28	1978	1 229	700	529	66 - 67	1939	1 931	908	1 023
28 - 29	1977	1 262	705	557	67 - 68	1938	1 680	783	897
29 - 30	1976	978	521	457	68 - 69	1937	1 644	761	883
<b>25 - 30</b>		<b>6 078</b>	<b>3 385</b>	<b>2 693</b>	69 - 70	1936	1 618	700	918
30 - 31	1975	987	529	458	<b>65 - 70</b>		<b>8 913</b>	<b>4 111</b>	<b>4 802</b>
31 - 32	1974	1 019	583	436	70 - 71	1935	1 620	743	877
32 - 33	1973	1 090	597	493	71 - 72	1934	1 503	695	808
33 - 34	1972	1 190	630	560	72 - 73	1933	1 145	497	648
34 - 35	1971	1 425	724	701	73 - 74	1932	1 230	565	665
<b>30 - 35</b>		<b>5 711</b>	<b>3 063</b>	<b>2 648</b>	74 - 75	1931	1 182	484	698
35 - 36	1970	1 450	765	685	<b>70 - 75</b>		<b>6 680</b>	<b>2 984</b>	<b>3 696</b>
36 - 37	1969	1 548	767	781	75 - 80		<b>5 225</b>	<b>1 936</b>	<b>3 289</b>
37 - 38	1968	1 577	796	781	<b>80 - 85</b>		<b>3 430</b>	<b>989</b>	<b>2 441</b>
38 - 39	1967	1 636	833	803	<b>85 und mehr</b>		<b>2 205</b>	<b>491</b>	<b>1 714</b>
39 - 40	1966	1 849	974	875	<b>Insgesamt</b>		<b>116 320</b>	<b>56 970</b>	<b>59 350</b>
<b>35 - 40</b>		<b>8 060</b>	<b>4 135</b>	<b>3 925</b>					

Noch: 2.8 Bevölkerung am 31.12.2005 nach Geschlecht, Altersgruppen sowie Alters- und Geburtsjahren  
Landkreis Altenburger Land

Alter von ... bis unter ... Jahren	Geburtsjahr	Bevölkerung			Alter von ... bis unter ... Jahren	Geburtsjahr	Bevölkerung		
		insgesamt	männlich	weiblich			insgesamt	männlich	weiblich
0 - 1	2005	644	310	334	40 - 41	1965	1 805	936	869
1 - 2	2004	719	377	342	41 - 42	1964	1 773	943	830
2 - 3	2003	666	343	323	42 - 43	1963	1 819	953	866
3 - 4	2002	697	356	341	43 - 44	1962	1 764	896	868
4 - 5	2001	758	395	363	44 - 45	1961	1 784	910	874
5 - 6	2000	743	386	357	<b>40 - 45</b>		<b>8 945</b>	<b>4 638</b>	<b>4 307</b>
<b>0 - 6</b>		<b>4 227</b>	<b>2 167</b>	<b>2 060</b>	45 - 46	1960	1 679	849	830
6 - 7	1999	724	390	334	46 - 47	1959	1 739	917	822
7 - 8	1998	692	363	329	47 - 48	1958	1 630	851	779
8 - 9	1997	672	335	337	48 - 49	1957	1 675	830	845
9 - 10	1996	624	325	299	49 - 50	1956	1 704	855	849
10 - 11	1995	570	289	281	<b>45 - 50</b>		<b>8 427</b>	<b>4 302</b>	<b>4 125</b>
11 - 12	1994	539	275	264	50 - 51	1955	1 838	906	932
12 - 13	1993	608	320	288	51 - 52	1954	1 681	846	835
13 - 14	1992	632	321	311	52 - 53	1953	1 701	888	813
14 - 15	1991	769	392	377	53 - 54	1952	1 876	932	944
<b>6 - 15</b>		<b>5 830</b>	<b>3 010</b>	<b>2 820</b>	54 - 55	1951	1 852	879	973
15 - 16	1990	1 146	611	535	<b>50 - 55</b>		<b>8 948</b>	<b>4 451</b>	<b>4 497</b>
16 - 17	1989	1 272	664	608	55 - 56	1950	1 750	858	892
17 - 18	1988	1 430	717	713	56 - 57	1949	1 477	743	734
<b>15 - 18</b>		<b>3 848</b>	<b>1 992</b>	<b>1 856</b>	57 - 58	1948	1 226	613	613
18 - 19	1987	1 428	746	682	58 - 59	1947	1 249	615	634
19 - 20	1986	1 295	691	604	59 - 60	1946	1 004	510	494
20 - 21	1985	1 218	650	568	<b>55 - 60</b>		<b>6 706</b>	<b>3 339</b>	<b>3 367</b>
21 - 22	1984	1 219	687	532	60 - 61	1945	1 055	528	527
22 - 23	1983	1 184	675	509	61 - 62	1944	1 647	818	829
23 - 24	1982	1 212	672	540	62 - 63	1943	1 546	785	761
24 - 25	1981	1 175	636	539	63 - 64	1942	1 494	720	774
<b>18 - 25</b>		<b>8 731</b>	<b>4 757</b>	<b>3 974</b>	64 - 65	1941	1 835	854	981
25 - 26	1980	1 160	640	520	<b>60 - 65</b>		<b>7 577</b>	<b>3 705</b>	<b>3 872</b>
26 - 27	1979	1 065	587	478	65 - 66	1940	1 894	870	1 024
27 - 28	1978	1 017	534	483	66 - 67	1939	1 856	874	982
28 - 29	1977	1 076	580	496	67 - 68	1938	1 631	798	833
29 - 30	1976	901	510	391	68 - 69	1937	1 539	735	804
<b>25 - 30</b>		<b>5 219</b>	<b>2 851</b>	<b>2 368</b>	69 - 70	1936	1 399	660	739
30 - 31	1975	894	501	393	<b>65 - 70</b>		<b>8 319</b>	<b>3 937</b>	<b>4 382</b>
31 - 32	1974	913	506	407	70 - 71	1935	1 474	655	819
32 - 33	1973	929	496	433	71 - 72	1934	1 308	572	736
33 - 34	1972	1 160	643	517	72 - 73	1933	1 095	493	602
34 - 35	1971	1 355	743	612	73 - 74	1932	1 050	463	587
<b>30 - 35</b>		<b>5 251</b>	<b>2 889</b>	<b>2 362</b>	74 - 75	1931	1 090	437	653
35 - 36	1970	1 459	761	698	<b>70 - 75</b>		<b>6 017</b>	<b>2 620</b>	<b>3 397</b>
36 - 37	1969	1 460	730	730	<b>75 - 80</b>		<b>4 969</b>	<b>1 812</b>	<b>3 157</b>
37 - 38	1968	1 479	755	724	<b>80 - 85</b>		<b>3 593</b>	<b>1 002</b>	<b>2 591</b>
38 - 39	1967	1 512	774	738	<b>85 und mehr</b>		<b>2 199</b>	<b>479</b>	<b>1 720</b>
39 - 40	1966	1 649	832	817	<b>Insgesamt</b>		<b>106 365</b>	<b>51 803</b>	<b>54 562</b>
<b>35 - 40</b>		<b>7 559</b>	<b>3 852</b>	<b>3 707</b>					

2.9 Mittlere Jahresbevölkerung 1965, 1970 bis 2005 nach Geschlecht

Jahr	Mittlere Jahresbevölkerung		
	insgesamt	männlich	weiblich
1965	2 745 698	1 260 221	1 485 477
1970	2 757 141	1 277 808	1 479 333
1971	2 758 764	1 280 966	1 477 798
1972	2 760 754	1 284 591	1 476 163
1973	2 754 544	1 283 652	1 470 892
1974	2 749 402	1 282 676	1 466 726
1975	2 740 270	1 280 386	1 459 884
1976	2 732 207	1 278 798	1 453 409
1977	2 728 651	1 278 885	1 449 766
1978	2 726 342	1 279 419	1 446 923
1979	2 725 976	1 280 888	1 445 088
1980	2 727 375	1 283 813	1 443 562
1981	2 730 795	1 288 214	1 442 581
1982	2 727 715	1 287 432	1 440 283
1983	2 728 891	1 290 461	1 438 430
1984	2 727 001	1 291 671	1 435 330
1985	2 723 393	1 292 111	1 431 282
1986	2 718 752	1 291 933	1 426 819
1987	2 718 472	1 295 023	1 423 449
1988	2 720 648	1 299 576	1 421 072
1989	2 713 064	1 300 189	1 412 875
1990	2 626 490	1 254 208	1 372 282
1991	2 591 415	1 238 461	1 352 954
1992	2 552 137	1 224 680	1 327 457
1993	2 537 573	1 222 493	1 315 080
1994	2 524 555	1 219 929	1 304 626
1995	2 510 612	1 216 001	1 294 611
1996	2 496 534	1 212 153	1 284 381
1997	2 484 538	1 208 601	1 275 937
1998	2 470 099	1 203 800	1 266 299
1999	2 455 608	1 199 041	1 256 567
2000	2 440 291	1 193 554	1 246 737
2001	2 420 983	1 185 992	1 234 991
2002	2 401 786	1 178 389	1 223 397
2003	2 382 421	1 170 153	1 212 268
2004	2 364 382	1 162 553	1 201 829
<b>2005</b>	<b>2 345 094</b>	<b>1 154 117</b>	<b>1 190 978</b>



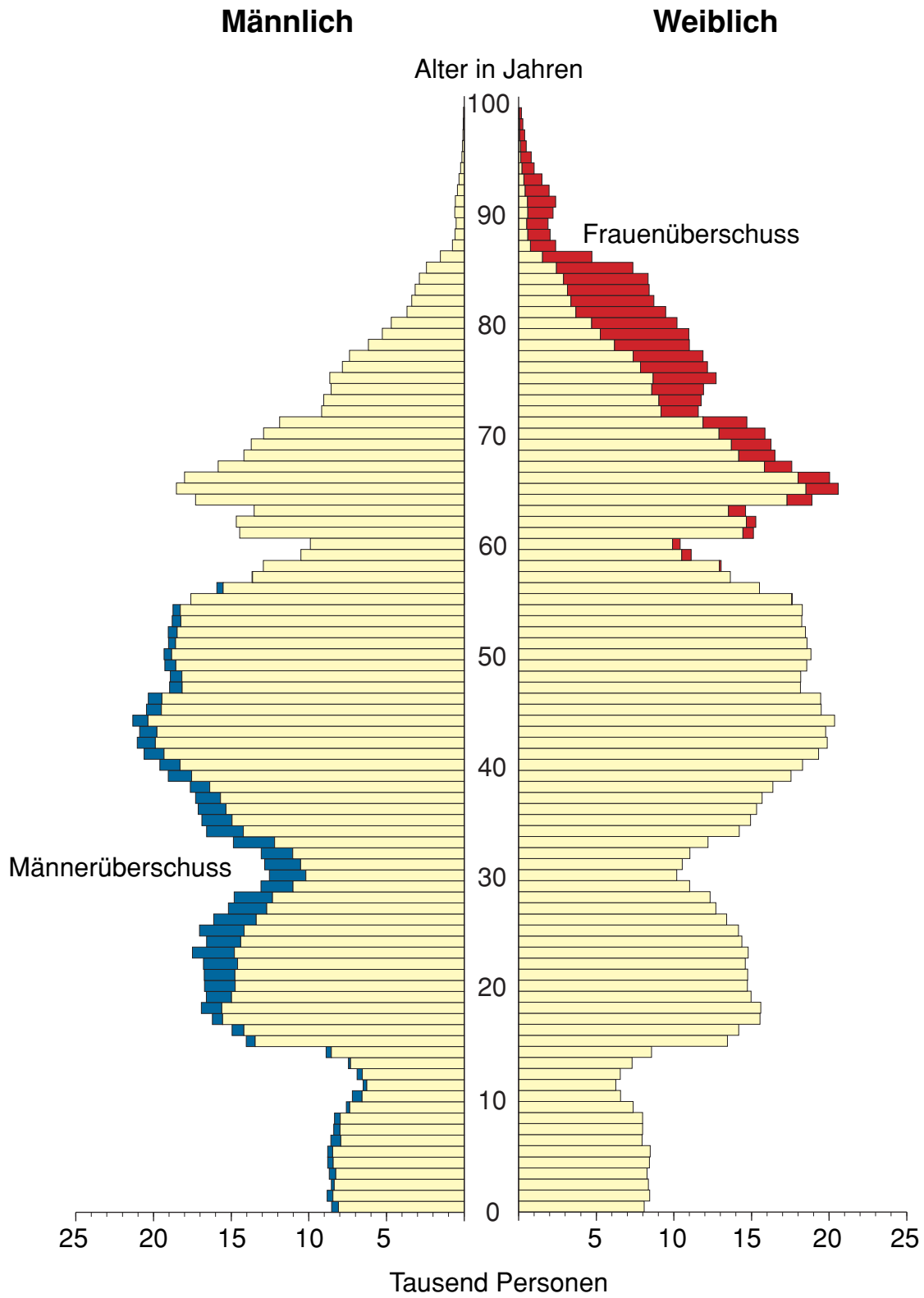
**2.10 Mittlere Jahresbevölkerung 2005 nach Geschlecht und Kreisen**

Kreisfreie Stadt Landkreis Land	Mittlere Jahresbevölkerung		
	insgesamt	männlich	weiblich
Stadt Erfurt	202 636	98 045	104 591
Stadt Gera	104 655	50 535	54 120
Stadt Jena	102 262	50 236	52 027
Stadt Suhl	43 193	21 292	21 901
Stadt Weimar	64 445	31 061	33 384
Stadt Eisenach	43 856	21 332	22 524
Eichsfeld	110 510	55 319	55 191
Nordhausen	94 106	46 368	47 738
Wartburgkreis	139 035	69 380	69 655
Unstrut-Hainich-Kreis	114 609	56 976	57 633
Kyffhäuserkreis	88 904	43 989	44 915
Schmalkalden-Meiningen	137 992	68 217	69 775
Gotha	144 311	71 129	73 181
Sömmerda	77 344	38 459	38 885
Hildburghausen	71 327	35 424	35 903
Ilm-Kreis	117 497	58 196	59 301
Weimarer Land	88 534	43 852	44 682
Sonneberg	64 507	31 525	32 983
Saalfeld-Rudolstadt	125 886	61 852	64 034
Saale-Holzland-Kreis	91 119	45 365	45 754
Saale-Orla-Kreis	93 921	45 984	47 937
Greiz	117 231	57 374	59 857
Altenburger Land	107 215	52 206	55 009
<b>Thüringen</b>	<b>2 345 094</b>	<b>1 154 117</b>	<b>1 190 978</b>
davon			
kreisfreie Städte	561 047	272 501	288 547
Landkreise	1 784 048	881 615	902 433

2.11 Mittlere Jahresbevölkerung 2005 nach Geschlecht und Altersjahren

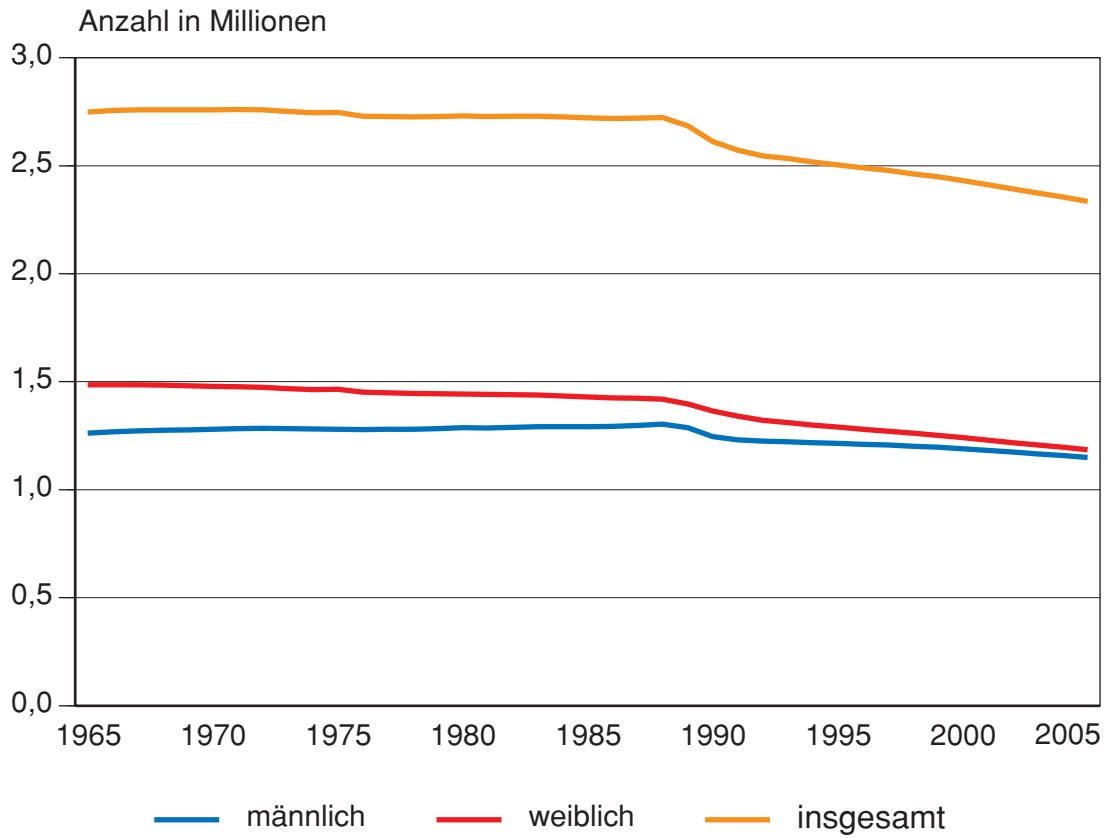
Alter von ... bis unter ... Jahren	Mittlere Jahresbevölkerung			Alter von ... bis unter ... Jahren	Mittlere Jahresbevölkerung		
	insgesamt	männlich	weiblich		insgesamt	männlich	weiblich
unter 1	16 950	8 672	8 278	50 - 51	37 986	19 236	18 750
1 - 2	17 067	8 665	8 402	51 - 52	37 670	19 112	18 559
2 - 3	16 969	8 637	8 332	52 - 53	37 373	18 981	18 392
3 - 4	17 084	8 738	8 346	53 - 54	37 132	18 850	18 282
4 - 5	17 273	8 812	8 461	54 - 55	36 222	18 241	17 981
<b>Zusammen</b>	<b>85 342</b>	<b>43 523</b>	<b>41 819</b>	<b>Zusammen</b>	<b>186 384</b>	<b>94 420</b>	<b>91 964</b>
5 - 6	16 906	8 695	8 212	55 - 56	33 441	16 841	16 600
6 - 7	16 471	8 486	7 986	56 - 57	29 440	14 839	14 600
7 - 8	16 360	8 378	7 982	57 - 58	26 721	13 360	13 361
8 - 9	15 657	7 980	7 677	58 - 59	23 867	11 772	12 095
9 - 10	14 376	7 398	6 978	59 - 60	21 042	10 257	10 785
<b>Zusammen</b>	<b>79 770</b>	<b>40 936</b>	<b>38 834</b>	<b>Zusammen</b>	<b>134 511</b>	<b>67 069</b>	<b>67 441</b>
10 - 11	13 284	6 851	6 433	60 - 61	25 082	12 265	12 816
11 - 12	13 130	6 707	6 423	61 - 62	29 884	14 650	15 234
12 - 13	14 139	7 197	6 942	62 - 63	29 165	14 187	14 977
13 - 14	16 120	8 176	7 944	63 - 64	32 349	15 533	16 816
14 - 15	22 487	11 472	11 015	64 - 65	37 890	18 065	19 825
<b>Zusammen</b>	<b>79 160</b>	<b>40 404</b>	<b>38 756</b>	<b>Zusammen</b>	<b>154 370</b>	<b>74 701</b>	<b>79 669</b>
15 - 16	28 367	14 505	13 863	65 - 66	38 820	18 438	20 383
16 - 17	30 512	15 605	14 907	66 - 67	36 004	17 098	18 906
17 - 18	32 434	16 643	15 791	67 - 68	32 337	15 171	17 166
18 - 19	32 416	16 882	15 535	68 - 69	30 589	14 107	16 482
19 - 20	31 835	16 790	15 045	69 - 70	29 673	13 493	16 180
<b>Zusammen</b>	<b>155 565</b>	<b>80 425</b>	<b>75 140</b>	<b>Zusammen</b>	<b>167 423</b>	<b>78 306</b>	<b>89 116</b>
20 - 21	31 770	16 839	14 931	70 - 71	27 983	12 581	15 402
21 - 22	31 801	16 926	14 875	71 - 72	23 929	10 681	13 248
22 - 23	32 275	17 346	14 929	72 - 73	21 060	9 276	11 784
23 - 24	32 060	17 248	14 812	73 - 74	20 967	8 996	11 971
24 - 25	31 511	17 023	14 488	74 - 75	21 327	8 833	12 493
<b>Zusammen</b>	<b>159 417</b>	<b>85 382</b>	<b>74 035</b>	<b>Zusammen</b>	<b>115 266</b>	<b>50 368</b>	<b>64 898</b>
25 - 26	30 769	16 805	13 964	75 - 76	21 104	8 475	12 629
26 - 27	29 035	15 833	13 202	76 - 77	20 058	7 825	12 232
27 - 28	27 781	15 149	12 631	77 - 78	18 595	6 962	11 633
28 - 29	25 842	14 074	11 767	78 - 79	17 123	5 905	11 217
29 - 30	23 556	12 902	10 654	79 - 80	16 008	5 157	10 852
<b>Zusammen</b>	<b>136 982</b>	<b>74 763</b>	<b>62 219</b>	<b>Zusammen</b>	<b>92 888</b>	<b>34 324</b>	<b>58 564</b>
30 - 31	23 178	12 761	10 416	80 - 81	14 450	4 353	10 097
31 - 32	23 796	12 981	10 814	81 - 82	13 100	3 711	9 389
32 - 33	25 656	14 026	11 629	82 - 83	12 320	3 421	8 898
33 - 34	29 047	15 801	13 246	83 - 84	11 977	3 226	8 751
34 - 35	31 416	16 804	14 612	84 - 85	11 033	2 816	8 217
<b>Zusammen</b>	<b>133 092</b>	<b>72 374</b>	<b>60 718</b>	<b>Zusammen</b>	<b>62 879</b>	<b>17 528</b>	<b>45 351</b>
35 - 36	32 192	17 051	15 141	85 - 86	8 432	2 108	6 324
36 - 37	32 800	17 262	15 538	86 - 87	4 913	1 209	3 704
37 - 38	33 570	17 518	16 052	87 - 88	3 088	720	2 368
38 - 39	35 378	18 390	16 988	88 - 89	2 737	616	2 121
39 - 40	37 307	19 369	17 938	89 - 90	2 914	638	2 277
<b>Zusammen</b>	<b>171 247</b>	<b>89 590</b>	<b>81 656</b>	<b>Zusammen</b>	<b>22 083</b>	<b>5 291</b>	<b>16 793</b>
40 - 41	38 994	20 150	18 844				
41 - 42	40 510	20 875	19 636	<b>90 und mehr</b>	14 743	2 847	11 896
42 - 43	40 896	21 025	19 872				
43 - 44	41 276	21 180	20 096	<b>Insgesamt</b>	<b>2 345 094</b>	<b>1 154 117</b>	<b>1 190 978</b>
44 - 45	40 952	20 976	19 976				
<b>Zusammen</b>	<b>202 628</b>	<b>104 205</b>	<b>98 423</b>				
45 - 46	39 964	20 441	19 522				
46 - 47	38 540	19 706	18 835				
47 - 48	37 196	19 000	18 196				
48 - 49	37 549	19 145	18 404				
49 - 50	38 095	19 368	18 727				
<b>Zusammen</b>	<b>191 345</b>	<b>97 660</b>	<b>93 685</b>				

# 1. Altersaufbau der Bevölkerung am 31.12.2005

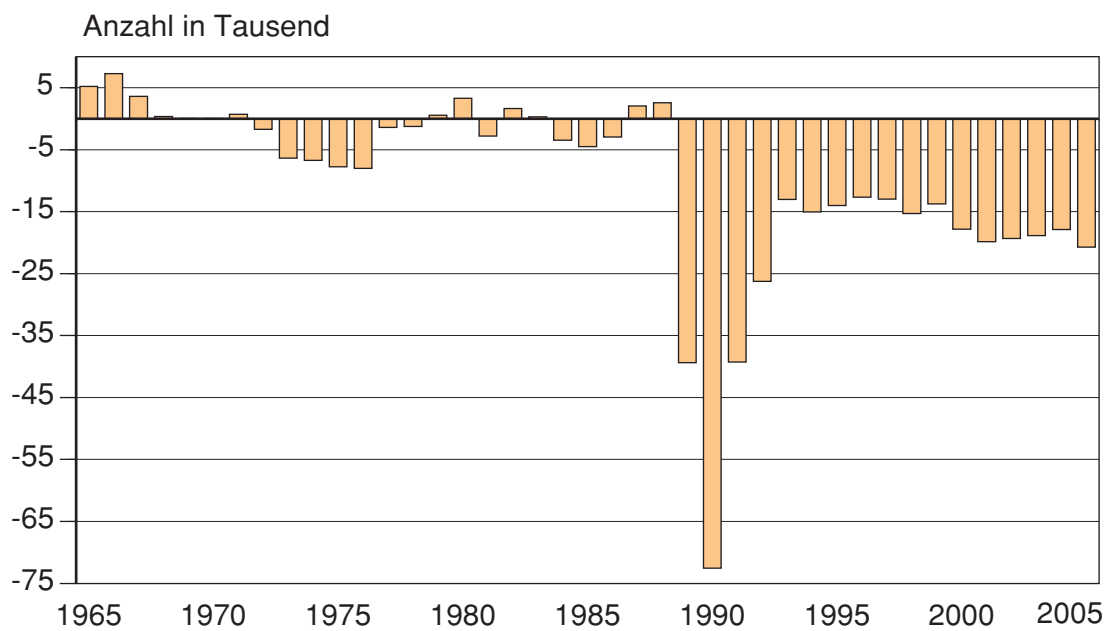


## 2. Bevölkerungsentwicklung 1965 bis 2005

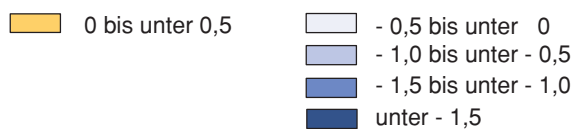
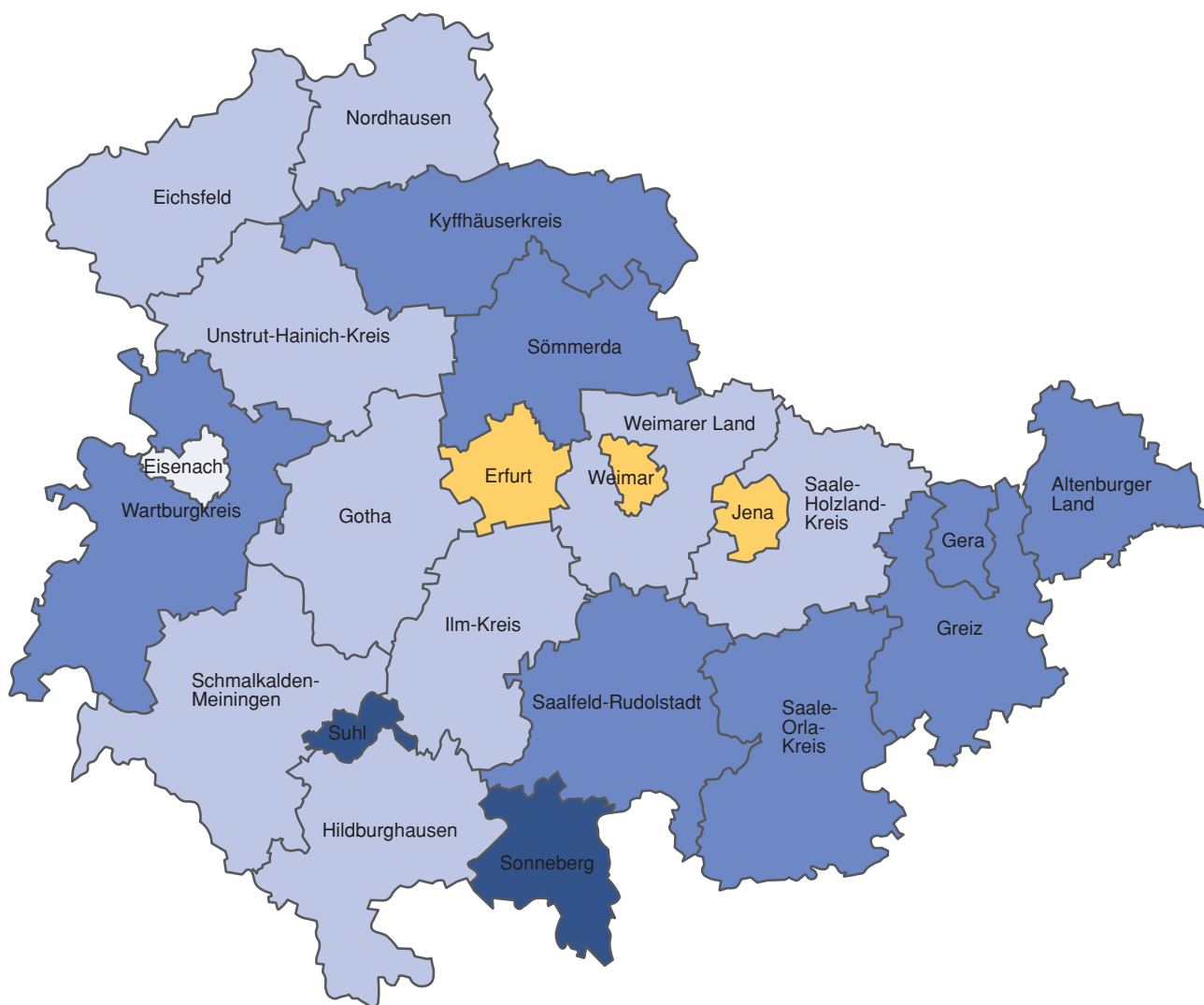
### Entwicklung der Bevölkerung



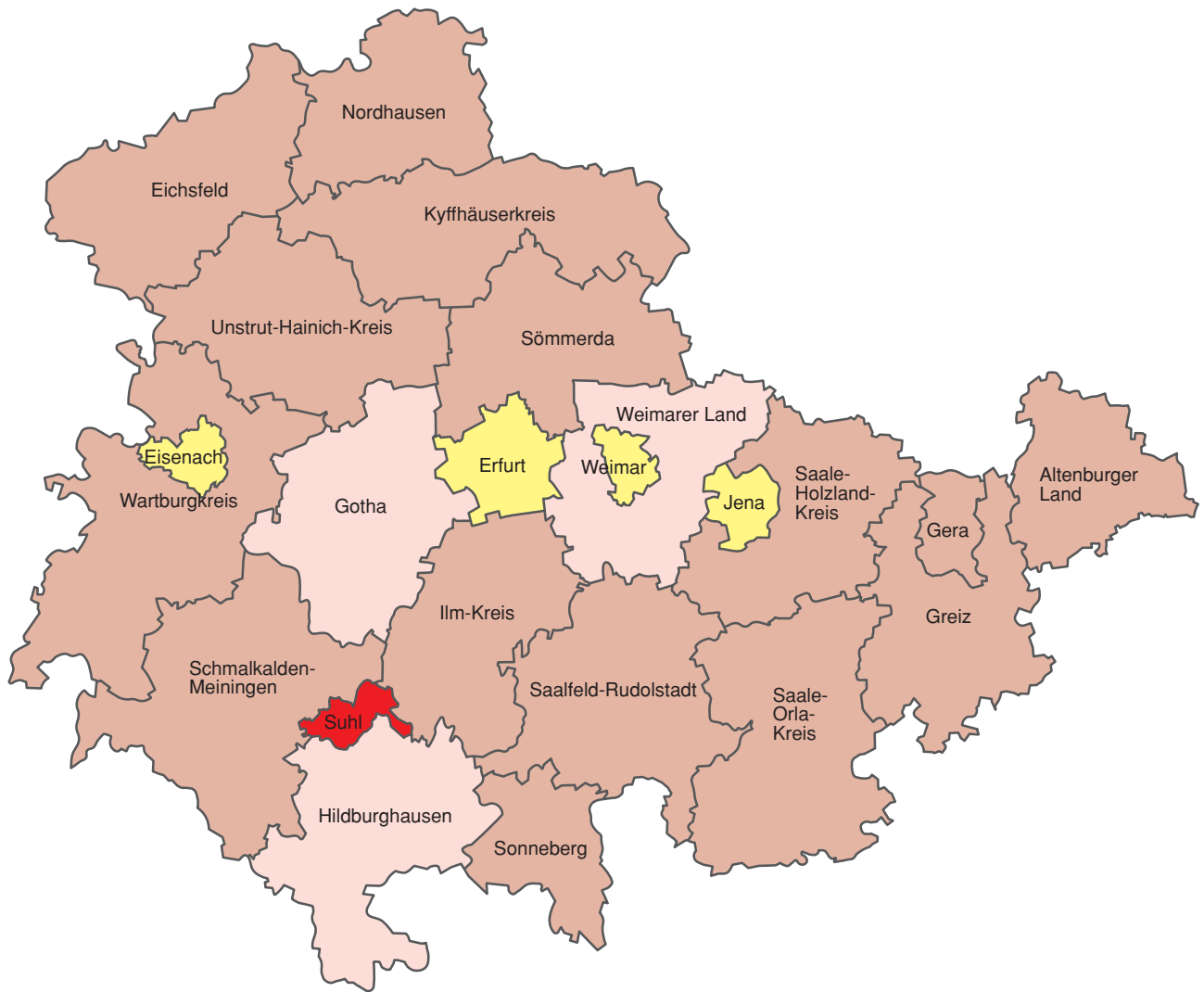
### Bevölkerungszu- bzw. -abnahme (-)



### 3. Bevölkerungszu- bzw. -abnahme (-) 2005 zum Vorjahr nach Kreisen in Prozent



#### 4. Überschuss der Zu- und Fortzüge (-) 2005 je 1000 der Bevölkerung nach Kreisen



## 5. Altersspezifische Mobilität 2005 Wanderungen über die Landesgrenzen

