

Statistischer Bericht

C III - m 3 / 05

Ergebnisse der tierischen Erzeugung
in Thüringen
März 2005

Bestell - Nr. 03 305

Thüringer Landesamt für Statistik



Herausgeber:
Thüringer Landesamt für Statistik
Europaplatz 3, 99091 Erfurt
Postfach 90 01 63, 99104 Erfurt

Telefon: 0361 37-84642/84647
Telefax: 0361 37-84699
Internet: <http://www.tls.thueringen.de>
E-Mail: auskunft@tls.thueringen.de

Auskunft erteilt:
Referat: Land- und Forstwirtschaft,
Betriebsregister Landwirtschaft
Telefon: 0361 37-734554

Herausgegeben im Mai 2005

Heft-Nr.: 108 / 05
Preis: 3,75 EUR

© Thüringer Landesamt für Statistik, Erfurt, 2005

Für nichtgewerbliche Zwecke sind Vervielfältigung und unentgeltliche Verbreitung, auch auszugsweise, mit Quellenangabe gestattet. Die Verbreitung, auch auszugsweise, über elektronische Systeme/Datenträger bedarf der vorherigen Zustimmung.
Alle übrigen Rechte bleiben vorbehalten.

Inhaltsverzeichnis

	Seite
Vorbemerkungen	3
 Grafiken	
1. Veränderung der Schlachtungen 2005 gegenüber dem jeweiligen Vorjahresmonat	4
2. Veränderung der Milchanlieferung an Molkereien 2005 gegenüber dem jeweiligen Vorjahresmonat	4
 Tabellen	
1. Schlachtungen und Schlachtmenge 2005	5
2. Anzahl der Schlachtungen von beschauten, als tauglich beurteilten Tieren im März 2005 nach Kreisen	6
3. Anzahl der Schlachtungen von beschauten, als tauglich beurteilten Tieren von Januar-März 2005 nach Kreisen	8
4. Milchanlieferung an Molkereien 2005 nach Kreisen	10
5. Milchanlieferung an Molkereien 2005 nach Ländern	11
6. Legehennenhaltung und Eierzeugung 2005 nach Monaten und im März 2005 nach der Größenstruktur	12
7. Legehennenhaltung, Eierzeugung und Geflügelschlachtung 2005	13

Vorbemerkungen

Dieser Bericht erscheint monatlich und enthält vorläufige Ergebnisse.

Rechtsgrundlagen

Gesetz über Agrarstatistiken (Agrarstatistikgesetz - AgrStatG) in der Fassung der Bekanntmachung vom 8. August 2002 (BGBl. I S. 3118).

Anwendung finden auch Vorschriften des Gesetzes über die Statistik für Bundeszwecke (Bundesstatistikgesetz - BStatG) vom 22. Januar 1987 (BGBl. I S. 462, 565), zuletzt geändert durch Artikel 16 des Gesetzes vom 21. August 2002 (BGBl. I S. 3322).

Schlachtungen, Schlachtgewichte, Schlachtmenge

Es werden Merkmale über Schlachtungen von Rindern, Kälbern, Schweinen, Schafen, Ziegen und Pferden, an denen nach den Bestimmungen des Fleischhygienegesetzes ¹⁾ die Schlachtier- und Fleischschau vorgenommen wurde, erhoben. Erhebungsmerkmale der Schlachtungsstatistik sind die Zahl der Tiere nach Herkunft, Tierart, Tauglichkeit, gewerblichen Schlachtungen und Hausschlachtungen und bei Rindern außerdem nach Kategorien. In diesem Bericht werden die tauglich beurteilten Tiere aus gewerblichen Schlachtungen inländischer und ausländischer Herkunft zusammengefasst nachgewiesen.

Für die Schlachtgewichtsstatistik werden für die Schweine die von der Thüringer Landesanstalt für Landwirtschaft auf Grund der nach der Vierten Vieh- und Fleischgesetz-Durchführungsverordnung ²⁾ ermittelten durchschnittlichen Schlachtgewichte verwendet. Für die Rinder und Kälber werden ab 2005 aus Gründen der statistischen Geheimhaltung gemeinsame Durchschnittsschlachtgewichte der Thüringer und Sächsischen Landesanstalt für Landwirtschaft ermittelt und verwendet. Das Durchschnittsschlachtgewicht für Schafe basiert ab 2005 auf den Angaben des Statistischen Bundesamtes, die Durchschnittsschlachtgewichte für die Tierarten Ziegen und Pferde basieren auf den Angaben des Bundesministeriums für Verbraucherschutz, Ernährung und Landwirtschaft.

Die Ermittlung der Gesamtschlachtmenge erfolgt auf der Grundlage der Anzahl der beschauten, als tauglich beurteilten Tiere und der erreichten Durchschnittsschlachtgewichte.

Milchanlieferung

Grundlage hierfür sind die nach der Marktordnungswaren-Meldeverordnung ³⁾ zu erstattenden Meldungen der Molkereien. Erfasst wird die von Thüringer Erzeugern an Molkereien angelieferte Milchmenge mit natürlichem Fettgehalt einschließlich Ziegen-, Schaf- und Büffelmilch. Diese Angaben werden von der Thüringer Landesanstalt für Landwirtschaft monatlich nach Einzugsgebieten bereitgestellt.

Legehennenhaltung und Eierzeugung

Hier sind die Inhaber bzw. Leiter von Unternehmen mit mindestens 3 000 Hennenhaltungsplätzen auskunftspflichtig.

Geflügelschlachtung

Auskunftspflichtig sind die Inhaber bzw. Leiter von Unternehmen mit einer Schlachtkapazität von mindestens 2 000 Tieren im Monat.

Zeichenerklärung

- 0 weniger als die Hälfte von 1 in der letzten besetzten Stelle, jedoch mehr als nichts
- nichts vorhanden (genau Null)
- . Zahlenwert unbekannt oder geheim zu halten

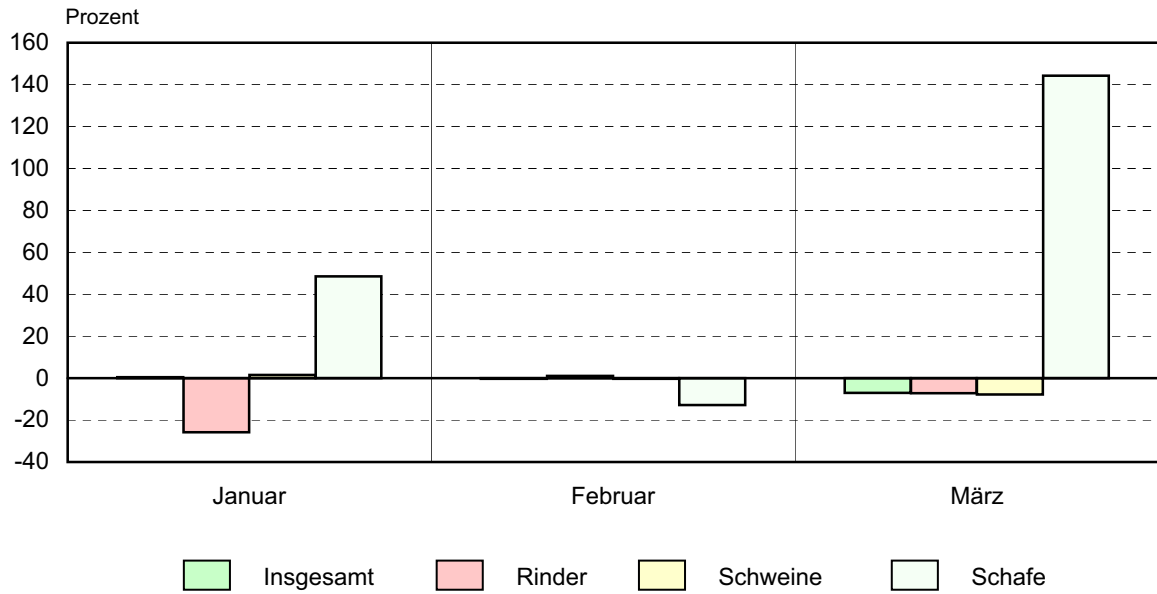
Anmerkung: Abweichungen in den Summen erklären sich aus dem Runden der Einzelwerte.

1) Fleischhygienegesetz (FIHG) neu gefasst durch Bekanntmachung vom 30.06.2003 (BGBl. I S. 1242)

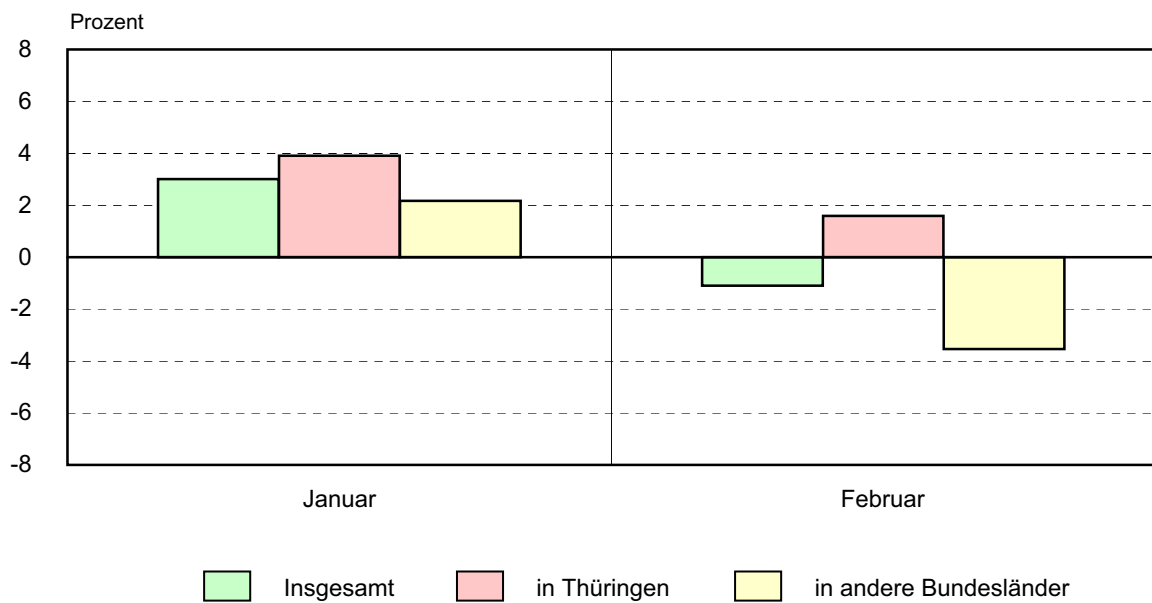
2) Vierte Vieh- und Fleischgesetz-Durchführungsverordnung in der Fassung der Bekanntmachung vom 23. Juni 1994 (BGBl. I S. 1302), zuletzt geändert durch Artikel 381 der Verordnung vom 29. Oktober 2001 (BGBl. I S. 2785)

3) Verordnung über Meldepflichten über Marktordnungswaren (Marktordnungswaren-Meldeverordnung) vom 24. November 1999 (BGBl. I S. 2286)

1. Veränderungen der Schlachtungen 2005 gegenüber dem jeweiligen Vorjahresmonat



2. Veränderungen der Milchanlieferung an Molkereien 2005 gegenüber dem jeweiligen Vorjahresmonat



1. Schlachtungen und Schlachtmenge 2005 *)

Monat Zeitraum	Rinder ins- gesamt	Davon				Kälber ²⁾	Schweine	Schafe, Lämmer, Hammel	Ziegen	Pferde
		Ochsen	Bullen	Kühe	Färsen ¹⁾					

Anzahl der Schlachtungen in Stück

März	I	5 094	29	1 487	3 041	537	301	128 182	1 346	206	10
	G	4 753	26	1 334	2 996	397	288	125 795	1 155	161	6
	H	341	3	153	45	140	13	2 387	191	45	4
Januar-März	I	14 474	167	5 000	7 880	1 427	528	380 915	2 327	273	39
	G	13 321	156	4 449	7 707	1 009	490	370 683	1 781	185	26
	H	1 153	11	551	173	418	38	10 232	546	88	13
Dagegen 2004											
März	I	5 486	67	1 987	2 836	596	208	139 119	551	64	8
	G	5 127	58	1 818	2 798	453	186	136 062	428	25	3
	H	359	9	169	38	143	22	3 057	123	39	5
Januar-März	I	16 320	213	5 377	9 101	1 629	446	390 239	1 415	155	31
	G	15 125	193	4 821	8 950	1 161	392	378 518	912	35	16
	H	1 195	20	556	151	468	54	11 721	503	120	15

Schlachtmenge in Tonnen

März	I	1 478	8	512	829	129	31	11 870	30	4	3
	G	1 379	7	459	817	96	29	11 649	25	3	2
	H	99	1	53	12	34	1	221	4	1	1
Januar-März	I	4 230	46	1 701	2 143	341	46	35 243	51	5	10
	G	3 893	43	1 513	2 096	241	43	34 296	39	3	7
	H	337	3	187	47	100	3	947	12	2	3
Dagegen 2004											
März	I	1 619	19	679	774	147	14	12 885	12	1	2
	G	1 513	16	621	763	112	13	12 602	9	0	1
	H	106	3	58	10	35	2	283	3	1	1
Januar-März	I	4 815	61	1 857	2 497	400	31	36 349	36	3	8
	G	4 461	56	1 665	2 455	285	27	35 256	23	1	4
	H	354	6	192	41	115	4	1 093	13	2	4

Durchschnittsschlachtgewichte in Kilogramm

März	G	290	288	344	273	241	102	93	22	18	264
Dagegen 2004											
März	G	295	279	342	273	247	69	93	22	18	264

*) tauglich beurteilte Tiere - 1) ausgewachsene weibliche Rinder, die noch nicht gekalbt haben - 2) Tiere, deren Schlachtkörper als Kälber zugeschnitten sind

I Schlachtungen insgesamt, G Gewerbliche Schlachtungen, H Hausschlachtungen

2. Anzahl der Schlachtungen von beschauten, als

Lfd. Nr.	Kreisfreie Stadt Landkreis Land	Rinder insgesamt		Davon					
				Ochsen		Bullen		Kühe	
		G	H	G	H	G	H	G	H
1	Stadt Erfurt	96	2	-	-	65	1	11	-
2	Stadt Gera ³⁾
3	Stadt Jena	879	-	9	-	321	-	436	-
4	Stadt Suhl	-	-	-	-	-	-	-	-
5	Stadt Weimar ⁴⁾
6	Stadt Eisenach ⁵⁾
7	Eichsfeld	72	19	-	-	44	4	7	1
8	Nordhausen	18	22	-	1	11	10	-	2
9	Wartburgkreis	25	67	2	-	16	29	1	13
10	Unstrut-Hainich-Kreis	45	9	-	-	26	6	4	-
11	Kyffhäuserkreis	5	16	-	-	5	16	-	-
12	Schmalkalden-Meiningen	115	43	5	-	91	11	6	8
13	Gotha	37	13	1	-	25	4	-	2
14	Sömmerda	-	6	-	-	-	3	-	-
15	Hildburghausen	41	1	-	-	32	-	2	-
16	Ilm-Kreis	-	9	-	-	-	8	-	-
17	Weimarer Land	9	11	-	-	5	4	1	1
18	Sonneberg	-	2	-	-	-	-	-	1
19	Saalfeld-Rudolstadt	40	19	-	1	19	9	11	4
20	Saale-Holzland-Kreis	23	7	-	-	2	2	-	-
21	Saale-Orla-Kreis	19	41	-	-	14	18	1	9
22	Greiz	15	42	-	1	6	21	3	3
23	Altenburger Land	3 314	12	9	-	652	7	2 513	1
24	Thüringen	4 753	341	26	3	1 334	153	2 996	45
25	Dagegen 2004	5 127	359	58	9	1 818	169	2 798	38

1) ausgewachsene weibliche Rinder, die noch nicht gekalbt haben - 2) Tiere, deren Schlachtkörper als Kälber zugeschnitten sind im Landkreis Wartburgkreis enthalten - G Gewerbliche Schlachtungen, H Hausschlachtungen

tauglich beurteilten Tieren im März 2005 nach Kreisen

Färsen ¹⁾		Kälber ²⁾		Schweine		Schafe, Lämmer, Hammel u. Ziegen		Pferde		Lfd. Nr.
G	H	G	H	G	H	G	H	G	H	
20	1	4	-	3 153	37	88	-	-	-	1
.	2
113	-	113	1	24 204	5	312	-	6	-	3
-	-	-	-	-	3	-	2	-	-	4
.	5
.	6
21	14	3	-	6 131	171	94	7	-	1	7
7	9	1	-	236	132	25	21	-	1	8
6	25	-	-	205	213	-	11	-	1	9
15	3	3	-	3 422	207	185	6	-	-	10
-	-	-	-	277	331	10	25	-	-	11
13	24	18	1	4 844	68	88	25	-	1	12
11	7	14	-	376	82	7	14	-	-	13
-	3	-	1	80	290	-	7	-	-	14
7	1	7	-	537	65	66	2	-	-	15
-	1	-	-	-	74	-	18	-	-	16
3	6	-	1	46 282	186	4	17	-	-	17
-	1	-	-	-	6	-	-	-	-	18
10	5	14	2	2 249	51	130	12	-	-	19
21	5	4	-	17	91	160	3	-	-	20
4	14	4	4	244	137	36	6	-	-	21
6	17	9	2	190	160	56	28	-	-	22
140	4	94	1	33 348	78	55	32	-	-	23
397	140	288	13	125 795	2 387	1 316	236	6	4	24
453	143	186	22	136 062	3 057	453	162	3	5	25

sind - 3) Angaben sind im Landkreis Greiz enthalten - 4) Angaben sind im Landkreis Weimarer Land enthalten - 5) Angaben

3. Anzahl der Schlachtungen von beschauten, als

Lfd. Nr.	Kreisfreie Stadt Landkreis Land	Rinder insgesamt		Davon					
				Ochsen		Bullen		Kühe	
		G	H	G	H	G	H	G	H
1	Stadt Erfurt	252	5	-	-	189	4	19	-
2	Stadt Gera ³⁾
3	Stadt Jena	2 618	-	93	-	976	-	1 215	-
4	Stadt Suhl	-	1	-	-	-	-	-	-
5	Stadt Weimar ⁴⁾
6	Stadt Eisenach ⁵⁾
7	Eichsfeld	213	98	-	-	141	36	30	17
8	Nordhausen	52	63	-	1	32	29	1	6
9	Wartburgkreis	61	227	3	4	39	92	1	49
10	Unstrut-Hainich-Kreis	126	51	-	-	74	25	10	11
11	Kyffhäuserkreis	22	44	-	-	22	44	-	-
12	Schmalkalden-Meiningen	310	191	8	-	245	70	8	40
13	Gotha	104	34	1	1	77	10	-	7
14	Sömmerda	-	24	-	-	-	13	-	-
15	Hildburghausen	100	13	-	-	79	4	6	1
16	Ilm-Kreis	-	22	-	-	-	20	-	-
17	Weimarer Land	12	29	-	-	6	12	1	2
18	Sonneberg	-	2	-	-	-	-	-	1
19	Saalfeld-Rudolstadt	103	43	-	1	61	24	29	4
20	Saale-Holzland-Kreis	48	19	-	-	16	6	2	-
21	Saale-Orla-Kreis	70	140	-	2	62	78	1	25
22	Greiz	51	128	1	2	17	72	17	9
23	Altenburger Land	9 179	19	50	-	2 413	12	6 367	1
24	Thüringen	13 321	1 153	156	11	4 449	551	7 707	173
25	Dagegen 2004	15 125	1 195	193	20	4 821	556	8 950	151

1) ausgewachsene weibliche Rinder, die noch nicht gekalbt haben - 2) Tiere, deren Schlachtkörper als Kälber zugeschnitten sind im Landkreis Wartburgkreis enthalten - G Gewerbliche Schlachtungen, H Hausschlachtungen

tauglich beurteilten Tieren von Januar-März 2005 nach Kreisen

Färsen ¹⁾		Kälber ²⁾		Schweine		Schafe, Lämmer, Hammel u. Ziegen		Pferde		Lfd. Nr.
G	H	G	H	G	H	G	H	G	H	
44	1	8	2	8 619	153	114	1	-	-	1
.	2
334	-	191	1	68 144	9	505	-	25	-	3
-	1	-	-	-	7	-	2	-	-	4
.	5
.	6
42	45	7	2	17 985	1 068	175	10	-	1	7
19	27	1	1	652	576	25	28	-	1	8
18	82	-	-	638	916	1	44	-	5	9
42	15	10	-	9 865	1 065	228	33	-	1	10
-	-	-	-	744	1 157	13	42	-	-	11
49	81	26	3	14 453	398	99	50	-	2	12
26	16	24	-	1 108	465	15	41	1	-	13
-	11	-	1	218	1 153	-	29	-	-	14
15	8	16	1	1 562	356	81	17	-	-	15
-	2	-	-	-	364	-	44	-	1	16
5	15	2	2	134 797	634	4	51	-	-	17
-	1	-	-	-	6	-	-	-	-	18
13	14	29	4	7 532	218	191	20	-	2	19
30	13	4	-	26	312	244	32	-	-	20
7	35	10	16	715	580	128	29	-	-	21
16	45	18	3	480	517	64	74	-	-	22
349	6	144	2	103 145	278	79	87	-	-	23
1 009	418	490	38	370 683	10 232	1 966	634	26	13	24
1 161	468	392	54	378 518	11 721	947	623	16	15	25

sind - 3) Angaben sind im Landkreis Greiz enthalten - 4) Angaben sind im Landkreis Weimarer Land enthalten - 5) Angaben

4. Milchanlieferung an Molkereien 2005 nach Kreisen

Kreisfreie Stadt Landkreis Land	Januar	Februar	März	April	Mai	Juni
	Tonnen					
Stadt Erfurt	530	467				
Stadt Gera	390	341				
Stadt Jena	-	-				
Stadt Suhl	-	-				
Stadt Weimar	86	70				
Stadt Eisenach	384	356				
Eichsfeld	4 990	4 464				
Nordhausen	3 050	2 767				
Wartburgkreis	6 911	6 211				
Unstrut-Hainich-Kreis	4 438	4 095				
Kyffhäuserkreis	2 400	2 225				
Schmalkalden-Meiningen	4 597	4 146				
Gotha	3 697	3 348				
Sömmerda	3 719	3 436				
Hildburghausen	4 451	4 063				
Ilm-Kreis	2 457	2 192				
Weimarer Land	4 995	4 616				
Sonneberg	1 516	1 395				
Saalfeld-Rudolstadt	3 914	3 589				
Saale-Holzland-Kreis	4 877	4 457				
Saale-Orla-Kreis	9 183	8 466				
Greiz	8 829	8 079				
Altenburger Land	3 368	3 022				
Thüringen	78 782	71 805				
Dagegen 2004	76 481	72 602				

5. Milchanlieferung an Molkereien 2005 nach Ländern

Monat Zeitraum	Milchan- lieferung insgesamt	Davon an Molkereien in									
		Thürin- gen	Bayern	Branden- burg	Hessen	Meckl.- Vorp.	Nieder- sachsen	Nordrh.- Westfal.	Rheinl.- Pfalz	Sach- sen	Sachsen- Anhalt
Tonnen											
Januar	78 782	38 290	20 095	176	1 939	803	430	2 342	6 081	4 084	4 542
Februar	71 805	35 015	18 354	25	1 749	711	399	2 148	5 506	3 717	4 181
Januar-Februar	150 587	73 305	38 449	201	3 688	1 514	829	4 490	11 587	7 801	8 723
Dagegen 2004											
Januar	76 481	36 850	18 034	227	6 424	841	516	2 834	1 093	4 165	5 497
Februar	72 602	34 465	17 495	329	6 108	805	401	2 640	1 036	4 036	5 287
Januar-Februar	149 083	71 315	35 529	556	12 532	1 646	917	5 474	2 129	8 201	10 784

6. Legehennenhaltung und Eierzeugung 2005 nach Monaten und im März 2005 nach der Größenstruktur

Monat Größenstruktur Haltungskapazität von ... bis unter ... Hennenhaltungsplätze ¹⁾	Betriebe	Hennen- haltungs- plätze ¹⁾	Legehennen ²⁾		Erzeugte Eier ³⁾ 1 000 Stück	Lege- leistung Eier je Henne Stück	Auslastung der Haltungs- kapazität Prozent
			am 1. des Berichts- monats	im Durch- schnitt			
			Anzahl				
Januar	20	2 199 906	1 603 735	1 669 377	42 132	25,2	72,9
Februar	20	2 199 906	1 733 331	1 726 258	40 570	23,5	78,8
März	20	2 199 906	1 719 184	1 716 047	46 231	26,9	78,1
davon							
unter 10 000	5	27 400	19 651	20 295	448	22,1	71,7
10 000 - 30 000	3	73 300	64 643	66 762	1 598	23,9	88,2
30 000 - 100 000	8	521 998	451 139	430 977	11 372	26,4	86,4
100 000 und mehr	4	1 577 208	1 183 751	1 198 014	32 814	27,4	75,1

1) bei voller Ausnutzung der für die Hennenhaltung verfügbaren Stallplätze - 2) einschließlich legereifer Junghennen und Legehennen, die sich in der Legepause befinden - 3) einschließlich Bruch-, Knick- und Junghenneneier

7. Legehennenhaltung, Eierzeugung und Geflügelschlachtung 2005

Merkmal	Einheit	Januar	Februar	März	April	Mai	Juni
Hennenhaltungsplätze am 1. des Berichtsmonats ¹⁾	1 000 St.	2 200	2 200	2 200			
Auslastung der Haltungskapazität am 1. des Berichtsmonats	%	72,9	78,8	78,1			
Legehennen am 1. des Berichtsmonats ²⁾	1 000 St.	1 604	1 733	1 719			
Legehennen im Durchschnitt des Berichtsmonats ²⁾	1 000 St.	1 669	1 726	1 716			
Erzeugte Eier ³⁾	1 000 St.	42 132	40 570	46 231			
Legeleistung Eier je Henne	St.	25,2	23,5	26,9			
Geschlachtetes Geflügel	t	.	.	.			
Dagegen 2004							
Auslastung der Haltungskapazität am 1. des Berichtsmonats	%	78,0	75,4	77,7			
Legehennen im Durchschnitt des Berichtsmonats ²⁾	1 000 St.	1 650	1 646	1 703			
Erzeugte Eier ³⁾	1 000 St.	39 562	37 488	41 551			
Legeleistung Eier je Henne	St.	24,0	22,8	24,4			
Geschlachtetes Geflügel	t	.	.	.			

1) bei voller Ausnutzung der für die Hennenhaltung verfügbaren Stallplätze - 2) einschließlich legereifer Junghennen und Legehennen, die sich in der Legepause befinden - 3) einschließlich Bruch-, Knick- und Junghenneneier