

# Statistischer Bericht

C III - m 4 / 05

Ergebnisse der tierischen Erzeugung  
in Thüringen  
April 2005

---

Bestell - Nr. 03 305

Thüringer Landesamt für Statistik



Herausgeber:  
Thüringer Landesamt für Statistik  
Europaplatz 3, 99091 Erfurt  
Postfach 90 01 63, 99104 Erfurt

Telefon: 0361 37-84642/84647  
Telefax: 0361 37-84699  
Internet: <http://www.tls.thueringen.de>  
E-Mail: [auskunft@tls.thueringen.de](mailto:auskunft@tls.thueringen.de)

Auskunft erteilt:  
Referat: Land- und Forstwirtschaft,  
Betriebsregister Landwirtschaft  
Telefon: 0361 37-734554

Herausgegeben im Juni 2005

Heft-Nr.: 130 / 05  
Preis: 3,75 EUR

© Thüringer Landesamt für Statistik, Erfurt, 2005

Für nichtgewerbliche Zwecke sind Vervielfältigung und unentgeltliche Verbreitung, auch auszugsweise, mit Quellenangabe gestattet. Die Verbreitung, auch auszugsweise, über elektronische Systeme/Datenträger bedarf der vorherigen Zustimmung.  
Alle übrigen Rechte bleiben vorbehalten.

## Inhaltsverzeichnis

	Seite
Vorbemerkungen	3
 <b>Grafiken</b>	
1. Veränderung der Schlachtungen 2005 gegenüber dem jeweiligen Vorjahresmonat	4
2. Veränderung der Milchanlieferung an Molkereien 2005 gegenüber dem jeweiligen Vorjahresmonat	4
 <b>Tabellen</b>	
1. Schlachtungen und Schlachtmenge 2005	5
2. Anzahl der Schlachtungen von beschauten, als tauglich beurteilten Tieren im April 2005 nach Kreisen	6
3. Anzahl der Schlachtungen von beschauten, als tauglich beurteilten Tieren von Januar-April 2005 nach Kreisen	8
4. Milchanlieferung an Molkereien 2005 nach Kreisen	10
5. Milchanlieferung an Molkereien 2005 nach Ländern	11
6. Legehennenhaltung und Eierzeugung 2005 nach Monaten und im April 2005 nach der Größenstruktur	12
7. Legehennenhaltung, Eierzeugung und Geflügelschlachtung 2005	13



## Vorbemerkungen

Dieser Bericht erscheint monatlich und enthält vorläufige Ergebnisse.

## Rechtsgrundlagen

Gesetz über Agrarstatistiken (Agrarstatistikgesetz - AgrStatG) in der Fassung der Bekanntmachung vom 8. August 2002 (BGBl. I S. 3118).

Anwendung finden auch Vorschriften des Gesetzes über die Statistik für Bundeszwecke (Bundesstatistikgesetz - BStatG) vom 22. Januar 1987 (BGBl. I S. 462, 565), zuletzt geändert durch Artikel 16 des Gesetzes vom 21. August 2002 (BGBl. I S. 3322).

## Schlachtungen, Schlachtgewichte, Schlachtmenge

Es werden Merkmale über Schlachtungen von Rindern, Kälbern, Schweinen, Schafen, Ziegen und Pferden, an denen nach den Bestimmungen des Fleischhygienegesetzes <sup>1)</sup> die Schlachtier- und Fleischschau vorgenommen wurde, erhoben. Erhebungsmerkmale der Schlachtungsstatistik sind die Zahl der Tiere nach Herkunft, Tierart, Tauglichkeit, gewerblichen Schlachtungen und Hausschlachtungen und bei Rindern außerdem nach Kategorien. In diesem Bericht werden die tauglich beurteilten Tiere aus gewerblichen Schlachtungen inländischer und ausländischer Herkunft zusammengefasst nachgewiesen.

Für die Schlachtgewichtsstatistik werden für die Schweine die von der Thüringer Landesanstalt für Landwirtschaft auf Grund der nach der Vierten Vieh- und Fleischgesetz-Durchführungsverordnung <sup>2)</sup> ermittelten durchschnittlichen Schlachtgewichte verwendet. Für die Rinder und Kälber werden ab 2005 aus Gründen der statistischen Geheimhaltung gemeinsame Durchschnittsschlachtgewichte der Thüringer und Sächsischen Landesanstalt für Landwirtschaft ermittelt und verwendet. Das Durchschnittsschlachtgewicht für Schafe basiert ab 2005 auf den Angaben des Statistischen Bundesamtes, die Durchschnittsschlachtgewichte für die Tierarten Ziegen und Pferde basieren auf den Angaben des Bundesministeriums für Verbraucherschutz, Ernährung und Landwirtschaft.

Die Ermittlung der Gesamtschlachtmenge erfolgt auf der Grundlage der Anzahl der beschauten, als tauglich beurteilten Tiere und der erreichten Durchschnittsschlachtgewichte.

## Milchanlieferung

Grundlage hierfür sind die nach der Marktordnungswaren-Meldeverordnung <sup>3)</sup> zu erstattenden Meldungen der Molkereien. Erfasst wird die von Thüringer Erzeugern an Molkereien angelieferte Milchmenge mit natürlichem Fettgehalt einschließlich Ziegen-, Schaf- und Büffelmilch. Diese Angaben werden von der Thüringer Landesanstalt für Landwirtschaft monatlich nach Einzugsgebieten bereitgestellt.

## Legehennenhaltung und Eierzeugung

Hier sind die Inhaber bzw. Leiter von Unternehmen mit mindestens 3 000 Hennenhaltungsplätzen auskunftspflichtig.

## Geflügelschlachtung

Auskunftspflichtig sind die Inhaber bzw. Leiter von Unternehmen mit einer Schlachtkapazität von mindestens 2 000 Tieren im Monat.

## Zeichenerklärung

- 0 weniger als die Hälfte von 1 in der letzten besetzten Stelle, jedoch mehr als nichts
- nichts vorhanden (genau Null)
- . Zahlenwert unbekannt oder geheim zu halten

Anmerkung: Abweichungen in den Summen erklären sich aus dem Runden der Einzelwerte.

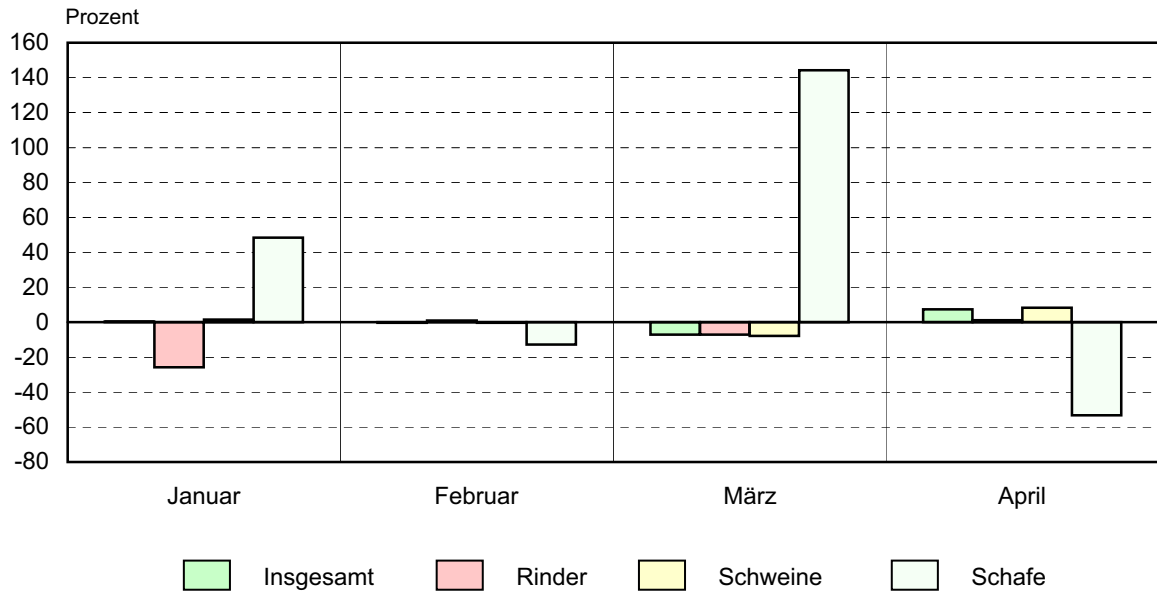
---

1) Fleischhygienegesetz (FIHG) neu gefasst durch Bekanntmachung vom 30.06.2003 (BGBl. I S. 1242)

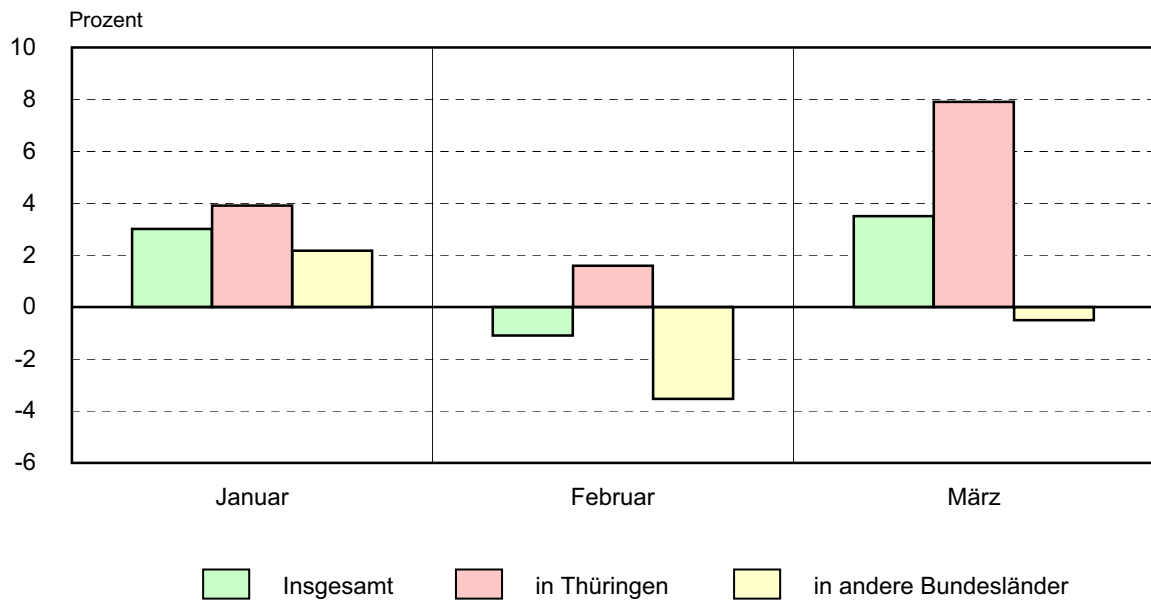
2) Vierte Vieh- und Fleischgesetz-Durchführungsverordnung in der Fassung der Bekanntmachung vom 23. Juni 1994 (BGBl. I S. 1302), zuletzt geändert durch Artikel 381 der Verordnung vom 29. Oktober 2001 (BGBl. I S. 2785)

3) Verordnung über Meldepflichten über Marktordnungswaren (Marktordnungswaren-Meldeverordnung) vom 24. November 1999 (BGBl. I S. 2286)

### 1. Veränderung der Schlachtungen 2005 gegenüber dem jeweiligen Vorjahresmonat



### 2. Veränderung der Milchanlieferung an Molkereien 2005 gegenüber dem jeweiligen Vorjahresmonat



**1. Schlachtungen und Schlachtmenge 2005 \*)**

Monat Zeitraum	Rinder ins- gesamt	Davon				Kälber <sup>2)</sup>	Schweine	Schafe, Lämmer, Hammel	Ziegen	Pferde
		Ochsen	Bullen	Kühe	Färsen <sup>1)</sup>					

**Anzahl der Schlachtungen in Stück**

April	I	4 839	48	1 428	2 896	467	148	131 394	438	57	9
	G	4 636	47	1 348	2 871	370	129	130 254	316	23	6
	H	203	1	80	25	97	19	1 140	122	34	3
Januar-April	I	19 313	215	6 428	10 776	1 894	676	512 309	2 765	330	48
	G	17 957	203	5 797	10 578	1 379	619	500 937	2 097	208	32
	H	1 356	12	631	198	515	57	11 372	668	122	16
<b>Dagegen 2004</b>											
April	I	4 787	41	1 693	2 623	430	164	121 304	938	219	7
	G	4 582	39	1 586	2 596	361	151	119 920	773	139	6
	H	205	2	107	27	69	13	1 384	165	80	1
Januar-April	I	21 107	254	7 070	11 724	2 059	610	511 543	2 353	374	38
	G	19 707	232	6 407	11 546	1 522	543	498 438	1 685	174	22
	H	1 400	22	663	178	537	67	13 105	668	200	16

**Schlachtmenge in Tonnen**

April	I	1 434	15	503	799	116	10	12 197	10	1	2
	G	1 375	15	475	792	92	9	12 091	7	0	2
	H	60	0	28	7	24	1	106	3	1	1
Januar-April	I	5 664	61	2 204	2 942	457	56	47 440	61	6	13
	G	5 267	58	1 989	2 888	333	52	46 388	46	4	8
	H	397	3	216	54	124	4	1 052	15	2	4
<b>Dagegen 2004</b>											
April	I	1 404	12	582	706	104	12	11 238	16	4	2
	G	1 343	11	545	699	87	11	11 109	13	3	2
	H	61	1	37	7	17	1	128	3	1	0
Januar-April	I	6 219	73	2 439	3 203	504	43	47 587	52	7	10
	G	5 803	66	2 210	3 155	372	38	46 366	36	3	6
	H	415	6	229	49	131	5	1 221	16	4	4

**Durchschnittsschlachtgewichte in Kilogramm**

April	G	297	314	353	276	249	70	93	22	18	264
<b>Dagegen 2004</b>											
April	G	293	281	344	269	242	73	93	17	18	264

\*) tauglich beurteilte Tiere - 1) ausgewachsene weibliche Rinder, die noch nicht gekalbt haben - 2) Tiere, deren Schlachtkörper als Kälber zugeschnitten sind

I Schlachtungen insgesamt, G Gewerbliche Schlachtungen, H Hausschlachtungen

**2. Anzahl der Schlachtungen von beschauten, als**

Lfd. Nr.	Kreisfreie Stadt Landkreis Land	Rinder insgesamt		Davon					
				Ochsen		Bullen		Kühe	
		G	H	G	H	G	H	G	H
1	Stadt Erfurt	79	-	-	-	63	-	4	-
2	Stadt Gera <sup>3)</sup>	.	.	.	.	.	.	.	.
3	Stadt Jena	923	-	12	-	306	-	500	-
4	Stadt Suhl	-	-	-	-	-	-	-	-
5	Stadt Weimar <sup>4)</sup>	.	.	.	.	.	.	.	.
6	Stadt Eisenach <sup>5)</sup>	.	.	.	.	.	.	.	.
7	Eichsfeld	66	15	-	-	45	2	19	6
8	Nordhausen	13	-	-	-	10	-	-	-
9	Wartburgkreis	17	35	-	-	10	8	4	7
10	Unstrut-Hainich-Kreis	51	10	-	-	24	4	1	2
11	Kyffhäuserkreis	4	5	-	-	4	5	-	-
12	Schmalkalden-Meiningen	66	15	3	-	54	5	1	1
13	Gotha	26	13	2	-	20	4	-	2
14	Sömmerda	-	3	-	-	-	3	-	-
15	Hildburghausen	35	7	3	1	26	3	3	-
16	Ilm-Kreis	-	17	-	-	-	6	-	-
17	Weimarer Land	3	17	-	-	2	16	-	-
18	Sonneberg	-	-	-	-	-	-	-	-
19	Saalfeld-Rudolstadt	33	2	-	-	16	1	16	-
20	Saale-Holzland-Kreis	44	5	-	-	11	2	4	-
21	Saale-Orla-Kreis	22	23	-	-	19	12	-	3
22	Greiz	25	32	-	-	5	7	8	3
23	Altenburger Land	3 229	4	27	-	733	2	2 311	1
<b>24</b>	<b>Thüringen</b>	<b>4 636</b>	<b>203</b>	<b>47</b>	<b>1</b>	<b>1 348</b>	<b>80</b>	<b>2 871</b>	<b>25</b>
<b>25</b>	<b>Dagegen 2004</b>	<b>4 582</b>	<b>205</b>	<b>39</b>	<b>2</b>	<b>1 586</b>	<b>107</b>	<b>2 596</b>	<b>27</b>

1) ausgewachsene weibliche Rinder, die noch nicht gekalbt haben - 2) Tiere, deren Schlachtkörper als Kälber zugeschnitten sind im Landkreis Wartburgkreis enthalten - G Gewerbliche Schlachtungen, H Hausschlachtungen



tauglich beurteilten Tieren im April 2005 nach Kreisen

Färsen <sup>1)</sup>		Kälber <sup>2)</sup>		Schweine		Schafe, Lämmer, Hammel u. Ziegen		Pferde		Lfd. Nr.
G	H	G	H	G	H	G	H	G	H	
12	-	6	-	3 147	18	14	-	-	-	1
.	.	.	.	.	.	.	.	.	.	2
105	-	51	-	25 227	-	112	-	2	-	3
-	-	-	-	-	-	-	-	-	-	4
.	.	.	.	.	.	.	.	.	.	5
.	.	.	.	.	.	.	.	.	.	6
2	7	-	-	6 437	62	42	-	1	-	7
3	-	-	-	185	18	-	-	-	-	8
3	20	-	-	191	102	-	11	-	-	9
26	4	1	-	3 331	135	22	12	-	-	10
-	-	-	-	127	57	5	13	-	1	11
8	9	-	-	4 734	39	-	6	-	-	12
4	7	7	1	319	74	6	3	-	1	13
-	-	-	1	80	117	-	4	-	-	14
3	3	6	1	549	37	6	8	-	-	15
-	11	-	1	-	73	-	9	-	-	16
1	1	-	-	43 761	66	-	1	-	1	17
-	-	-	-	-	-	-	-	-	-	18
1	1	2	2	2 317	29	15	3	-	-	19
29	3	-	-	-	40	68	4	1	-	20
3	8	1	11	246	75	36	10	-	-	21
12	22	5	1	106	138	10	26	2	-	22
158	1	50	1	39 497	60	3	46	-	-	23
<b>370</b>	<b>97</b>	<b>129</b>	<b>19</b>	<b>130 254</b>	<b>1 140</b>	<b>339</b>	<b>156</b>	<b>6</b>	<b>3</b>	<b>24</b>
<b>361</b>	<b>69</b>	<b>151</b>	<b>13</b>	<b>119 920</b>	<b>1 384</b>	<b>912</b>	<b>245</b>	<b>6</b>	<b>1</b>	<b>25</b>

sind - 3) Angaben sind im Landkreis Greiz enthalten - 4) Angaben sind im Landkreis Weimarer Land enthalten - 5) Angaben

**3. Anzahl der Schlachtungen von beschauten, als**

Lfd. Nr.	Kreisfreie Stadt Landkreis Land	Rinder insgesamt		Davon					
				Ochsen		Bullen		Kühe	
		G	H	G	H	G	H	G	H
1	Stadt Erfurt	331	5	-	-	252	4	23	-
2	Stadt Gera <sup>3)</sup>	.	.	.	.	.	.	.	.
3	Stadt Jena	3 541	-	105	-	1 282	-	1 715	-
4	Stadt Suhl	-	1	-	-	-	-	-	-
5	Stadt Weimar <sup>4)</sup>	.	.	.	.	.	.	.	.
6	Stadt Eisenach <sup>5)</sup>	.	.	.	.	.	.	.	.
7	Eichsfeld	279	113	-	-	186	38	49	23
8	Nordhausen	65	63	-	1	42	29	1	6
9	Wartburgkreis	78	262	3	4	49	100	5	56
10	Unstrut-Hainich-Kreis	177	61	-	-	98	29	11	13
11	Kyffhäuserkreis	26	49	-	-	26	49	-	-
12	Schmalkalden-Meiningen	376	206	11	-	299	75	9	41
13	Gotha	130	47	3	1	97	14	-	9
14	Sömmerda	-	27	-	-	-	16	-	-
15	Hildburghausen	135	20	3	1	105	7	9	1
16	Ilm-Kreis	-	39	-	-	-	26	-	-
17	Weimarer Land	15	46	-	-	8	28	1	2
18	Sonneberg	-	2	-	-	-	-	-	1
19	Saalfeld-Rudolstadt	136	45	-	1	77	25	45	4
20	Saale-Holzland-Kreis	92	24	-	-	27	8	6	-
21	Saale-Orla-Kreis	92	163	-	2	81	90	1	28
22	Greiz	76	160	1	2	22	79	25	12
23	Altenburger Land	12 408	23	77	-	3 146	14	8 678	2
<b>24</b>	<b>Thüringen</b>	<b>17 957</b>	<b>1 356</b>	<b>203</b>	<b>12</b>	<b>5 797</b>	<b>631</b>	<b>10 578</b>	<b>198</b>
<b>25</b>	<b>Dagegen 2004</b>	<b>19 707</b>	<b>1 400</b>	<b>232</b>	<b>22</b>	<b>6 407</b>	<b>663</b>	<b>11 546</b>	<b>178</b>

1) ausgewachsene weibliche Rinder, die noch nicht gekalbt haben - 2) Tiere, deren Schlachtkörper als Kälber zugeschnitten sind im Landkreis Wartburgkreis enthalten - G Gewerbliche Schlachtungen, H Hausschlachtungen

**tauglich beurteilten Tieren von Januar-April 2005 nach Kreisen**

Färsen <sup>1)</sup>		Kälber <sup>2)</sup>		Schweine		Schafe, Lämmer, Hammel u. Ziegen		Pferde		Lfd. Nr.
G	H	G	H	G	H	G	H	G	H	
56	1	14	2	11 766	171	128	1	-	-	1
.	.	.	.	.	.	.	.	.	.	2
439	-	242	1	93 371	9	617	-	27	-	3
-	1	-	-	-	7	-	2	-	-	4
.	.	.	.	.	.	.	.	.	.	5
.	.	.	.	.	.	.	.	.	.	6
44	52	7	2	24 422	1 130	217	10	1	1	7
22	27	1	1	837	594	25	28	-	1	8
21	102	-	-	829	1 018	1	55	-	5	9
68	19	11	-	13 196	1 200	250	45	-	1	10
-	-	-	-	871	1 214	18	55	-	1	11
57	90	26	3	19 187	437	99	56	-	2	12
30	23	31	1	1 427	539	21	44	1	1	13
-	11	-	2	298	1 270	-	33	-	-	14
18	11	22	2	2 111	393	87	25	-	-	15
-	13	-	1	-	437	-	53	-	1	16
6	16	2	2	178 558	700	4	52	-	1	17
-	1	-	-	-	6	-	-	-	-	18
14	15	31	6	9 849	247	206	23	-	2	19
59	16	4	-	26	352	312	36	1	-	20
10	43	11	27	961	655	164	39	-	-	21
28	67	23	4	586	655	74	100	2	-	22
507	7	194	3	142 642	338	82	133	-	-	23
<b>1 379</b>	<b>515</b>	<b>619</b>	<b>57</b>	<b>500 937</b>	<b>11 372</b>	<b>2 305</b>	<b>790</b>	<b>32</b>	<b>16</b>	<b>24</b>
<b>1 522</b>	<b>537</b>	<b>543</b>	<b>67</b>	<b>498 438</b>	<b>13 105</b>	<b>1 859</b>	<b>868</b>	<b>22</b>	<b>16</b>	<b>25</b>

sind - 3) Angaben sind im Landkreis Greiz enthalten - 4) Angaben sind im Landkreis Weimarer Land enthalten - 5) Angaben

#### 4. Milchanlieferung an Molkereien 2005 nach Kreisen

Kreisfreie Stadt Landkreis Land	Januar	Februar	März	April	Mai	Juni
	Tonnen					
Stadt Erfurt	530	467	513			
Stadt Gera	390	341	365			
Stadt Jena	-	-	-			
Stadt Suhl	-	-	-			
Stadt Weimar	86	70	83			
Stadt Eisenach	384	356	401			
Eichsfeld	4 990	4 464	4 951			
Nordhausen	3 050	2 767	3 076			
Wartburgkreis	6 911	6 211	6 810			
Unstrut-Hainich-Kreis	4 438	4 095	4 573			
Kyffhäuserkreis	2 400	2 225	2 475			
Schmalkalden-Meiningen	4 597	4 146	4 556			
Gotha	3 697	3 348	3 722			
Sömmerda	3 719	3 436	3 848			
Hildburghausen	4 451	4 063	4 546			
Ilm-Kreis	2 457	2 192	2 682			
Weimarer Land	4 995	4 616	5 191			
Sonneberg	1 516	1 395	1 532			
Saalfeld-Rudolstadt	3 914	3 589	4 049			
Saale-Holzland-Kreis	4 877	4 457	4 988			
Saale-Orla-Kreis	9 183	8 466	9 439			
Greiz	8 829	8 079	9 052			
Altenburger Land	3 368	3 022	3 355			
<b>Thüringen</b>	<b>78 782</b>	<b>71 805</b>	<b>80 207</b>			
<b>Dagegen 2004</b>	<b>76 481</b>	<b>72 602</b>	<b>77 495</b>			

### 5. Milchanlieferung an Molkereien 2005 nach Ländern

Monat Zeitraum	Milchan- lieferung insgesamt	Davon an Molkereien in									
		Thürin- gen	Bayern	Branden- burg	Hessen	Meckl.- Vorp.	Nieder- sachsen	Nordrh.- Westfal.	Rheinl.- Pfalz	Sach- sen	Sachsen- Anhalt
Tonnen											
Januar	78 782	38 290	20 095	176	1 939	803	430	2 342	6 081	4 084	4 542
Februar	71 805	35 015	18 354	25	1 749	711	399	2 148	5 506	3 717	4 181
März	80 207	39 667	19 780	82	1 951	1 034	459	2 360	6 037	4 119	4 718
Januar-März	230 794	112 972	58 229	283	5 639	2 548	1 288	6 850	17 624	11 920	13 441
<b>Dagegen 2004</b>											
Januar	76 481	36 850	18 034	227	6 424	841	516	2 834	1 093	4 165	5 497
Februar	72 602	34 465	17 495	329	6 108	805	401	2 640	1 036	4 036	5 287
März	77 495	36 763	18 829	327	6 497	848	405	2 798	1 104	4 369	5 555
Januar-März	226 578	108 078	54 358	883	19 029	2 494	1 322	8 272	3 233	12 570	16 339

**6. Legehennenhaltung und Eierzeugung 2005 nach Monaten und im April 2005 nach der Größenstruktur**

Monat  Größenstruktur Haltungskapazität von ... bis unter ... Hennenhaltungsplätze <sup>1)</sup>	Betriebe	Hennen- haltungs- plätze <sup>1)</sup>	Legehennen <sup>2)</sup>		Erzeugte Eier <sup>3)</sup>	Lege- leistung Eier je Henne	Auslastung der Haltungs- kapazität
			am 1. des Berichts- monats	im Durch- schnitt			
Anzahl					1 000 Stück	Stück	Prozent
Januar	20	2 199 906	1 603 735	1 669 377	42 132	25,2	72,9
Februar	20	2 199 906	1 733 331	1 726 258	40 570	23,5	78,8
März	20	2 199 906	1 719 184	1 716 047	46 231	26,9	78,1
<b>April</b>	<b>20</b>	<b>2 199 906</b>	<b>1 712 909</b>	<b>1 692 338</b>	<b>42 560</b>	<b>25,1</b>	<b>77,9</b>
davon							
unter 10 000	5	27 400	20 938	21 344	434	20,3	76,4
10 000 - 30 000	3	73 300	68 880	65 885	1 812	27,5	94,0
30 000 - 100 000	8	521 998	410 815	412 626	9 608	23,3	78,7
100 000 und mehr	4	1 577 208	1 212 276	1 192 484	30 706	25,7	76,9

1) bei voller Ausnutzung der für die Hennenhaltung verfügbaren Stallplätze - 2) einschließlich legereifer Junghennen und Legehennen, die sich in der Legepause befinden - 3) einschließlich Bruch-, Knick- und Junghenneneier

**7. Legehennenhaltung, Eiererzeugung und Geflügelschlachtung 2005**

Merkmal	Einheit	Januar	Februar	März	April	Mai	Juni
Hennenhaltungsplätze am 1. des Berichtsmonats <sup>1)</sup>	1 000 St.	2 200	2 200	2 200	2 200		
Auslastung der Haltungskapazität am 1. des Berichtsmonats	%	72,9	78,8	78,1	77,9		
Legehennen am 1. des Berichtsmonats <sup>2)</sup>	1 000 St.	1 604	1 733	1 719	1 713		
Legehennen im Durchschnitt des Berichtsmonats <sup>2)</sup>	1 000 St.	1 669	1 726	1 716	1 692		
Erzeugte Eier <sup>3)</sup>	1 000 St.	42 132	40 570	46 231	42 560		
Legeleistung Eier je Henne	St.	25,2	23,5	26,9	25,1		
Geschlachtetes Geflügel	t	.	.	.	.		
<b>Dagegen 2004</b>							
Auslastung der Haltungskapazität am 1. des Berichtsmonats	%	78,0	75,4	77,7	80,7		
Legehennen im Durchschnitt des Berichtsmonats <sup>2)</sup>	1 000 St.	1 650	1 646	1 703	1 698		
Erzeugte Eier <sup>3)</sup>	1 000 St.	39 562	37 488	41 551	42 474		
Legeleistung Eier je Henne	St.	24,0	22,8	24,4	25,0		
Geschlachtetes Geflügel	t	.	.	.	.		

1) bei voller Ausnutzung der für die Hennenhaltung verfügbaren Stallplätze - 2) einschließlich legereifer Junghennen und Legehennen, die sich in der Legepause befinden - 3) einschließlich Bruch-, Knick- und Junghenneneier