

Statistischer Bericht

Ergebnisse der tierischen Erzeugung
in Thüringen
Mai 2005



Thüringer Landesamt für Statistik

Inhaltsverzeichnis

	Seite
Vorbemerkungen	3
 Grafiken	
1. Veränderung der Schlachtungen 2005 gegenüber dem jeweiligen Vorjahresmonat	4
2. Veränderung der Milchanlieferung an Molkereien 2005 gegenüber dem jeweiligen Vorjahresmonat	4
 Tabellen	
1. Schlachtungen und Schlachtmenge 2005	5
2. Anzahl der Schlachtungen von beschauten, als tauglich beurteilten Tieren im Mai 2005 nach Kreisen	6
3. Anzahl der Schlachtungen von beschauten, als tauglich beurteilten Tieren von Januar-Mai 2005 nach Kreisen	8
4. Milchanlieferung an Molkereien 2005 nach Kreisen	10
5. Milchanlieferung an Molkereien 2005 nach Ländern	11
6. Legehennenhaltung und Eierzeugung 2005 nach Monaten und im Mai 2005 nach der Größenstruktur	12
7. Legehennenhaltung, Eierzeugung und Geflügelschlachtung 2005	13

Vorbemerkungen

Dieser Bericht erscheint monatlich und enthält vorläufige Ergebnisse.

Rechtsgrundlagen

Gesetz über Agrarstatistiken (Agrarstatistikgesetz - AgrStatG) in der Fassung der Bekanntmachung vom 8. August 2002 (BGBl. I S. 3118). Anwendung finden auch Vorschriften des Gesetzes über die Statistik für Bundeszwecke (Bundesstatistikgesetz - BStatG) vom 22. Januar 1987 (BGBl. I S. 462, 565), zuletzt geändert durch Artikel 2 des Gesetzes vom 9. Juni 2005 (BGBl. I S. 1534).

Schlachtungen, Schlachtgewichte, Schlachtmenge

Es werden Merkmale über Schlachtungen von Rindern, Kälbern, Schweinen, Schafen, Ziegen und Pferden, an denen nach den Bestimmungen des Fleischhygienegesetzes¹⁾ die Schlachtier- und Fleischschau vorgenommen wurde, erhoben. Erhebungsmerkmale der Schlachtungsstatistik sind die Zahl der Tiere nach Herkunft, Tierart, Tauglichkeit, gewerblichen Schlachtungen und Hausschlachtungen und bei Rindern außerdem nach Kategorien. In diesem Bericht werden die tauglich beurteilten Tiere aus gewerblichen Schlachtungen inländischer und ausländischer Herkunft zusammengefasst nachgewiesen.

Für die Schlachtgewichtsstatistik werden für die Schweine die von der Thüringer Landesanstalt für Landwirtschaft auf Grund der nach der Vierten Vieh- und Fleischgesetz-Durchführungsverordnung²⁾ ermittelten durchschnittlichen Schlachtgewichte verwendet. Für die Rinder und Kälber werden ab 2005 aus Gründen der statistischen Geheimhaltung gemeinsame Durchschnittsschlachtgewichte der Thüringer und Sächsischen Landesanstalt für Landwirtschaft ermittelt und verwendet. Das Durchschnittsschlachtgewicht für Schafe basiert ab 2005 auf den Angaben des Statistischen Bundesamtes, die Durchschnittsschlachtgewichte für die Tierarten Ziegen und Pferde basieren auf den Angaben des Bundesministeriums für Verbraucherschutz, Ernährung und Landwirtschaft.

Die Ermittlung der Gesamtschlachtmenge erfolgt auf der Grundlage der Anzahl der beschauten, als tauglich beurteilten Tiere und der erreichten Durchschnittsschlachtgewichte.

Milchanlieferung

Grundlage hierfür sind die nach der Marktordnungswaren-Meldeverordnung³⁾ zu erstattenden Meldungen der Molkereien. Erfasst wird die von Thüringer Erzeugern an Molkereien angelieferte Milchmenge mit natürlichem Fettgehalt einschließlich Ziegen-, Schaf- und Büffelmilch. Diese Angaben werden von der Thüringer Landesanstalt für Landwirtschaft monatlich nach Einzugsgebieten bereitgestellt.

Legehennenhaltung und Eierzeugung

Hier sind die Inhaber bzw. Leiter von Unternehmen mit mindestens 3 000 Hennenhaltungsplätzen auskunftspflichtig.

Geflügelschlachtung

Auskunftspflichtig sind die Inhaber bzw. Leiter von Unternehmen mit einer Schlachtkapazität von mindestens 2 000 Tieren im Monat.

Zeichenerklärung

- 0 weniger als die Hälfte von 1 in der letzten besetzten Stelle, jedoch mehr als nichts
- nichts vorhanden (genau Null)
- . Zahlenwert unbekannt oder geheim zu halten
- ... Angabe fällt später an

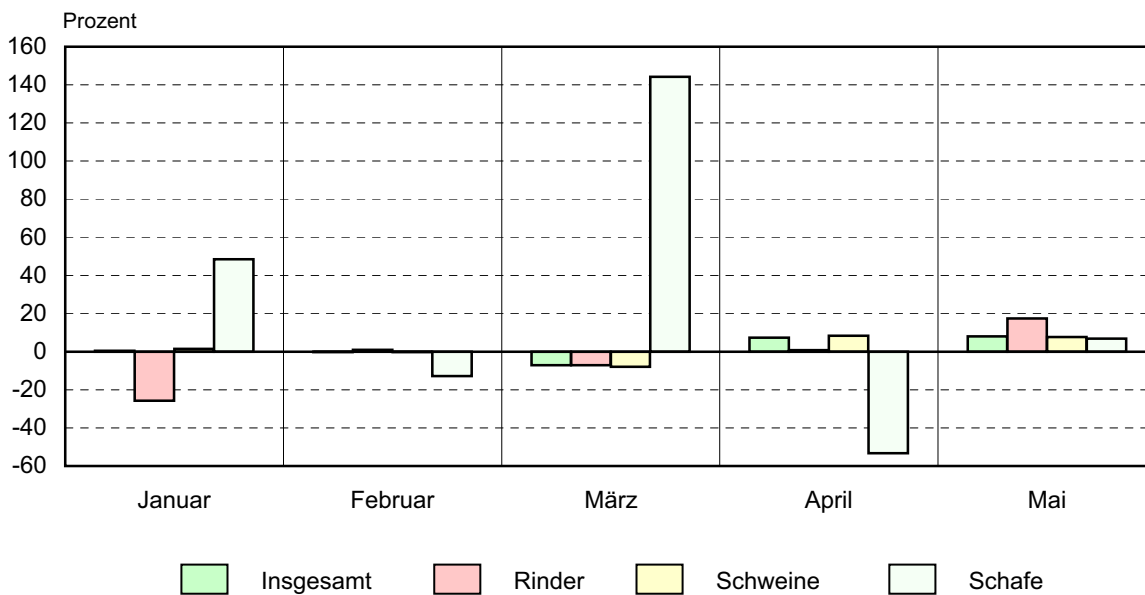
Anmerkung: Abweichungen in den Summen erklären sich aus dem Runden der Einzelwerte.

1) Fleischhygienegesetz (FIHG) neu gefasst durch Bekanntmachung vom 30.06.2003 (BGBl. I S. 1242)

2) Vierte Vieh- und Fleischgesetz-Durchführungsverordnung in der Fassung der Bekanntmachung vom 23. Juni 1994 (BGBl. I S. 1302), zuletzt geändert durch Artikel 381 der Verordnung vom 29. Oktober 2001 (BGBl. I S. 2785)

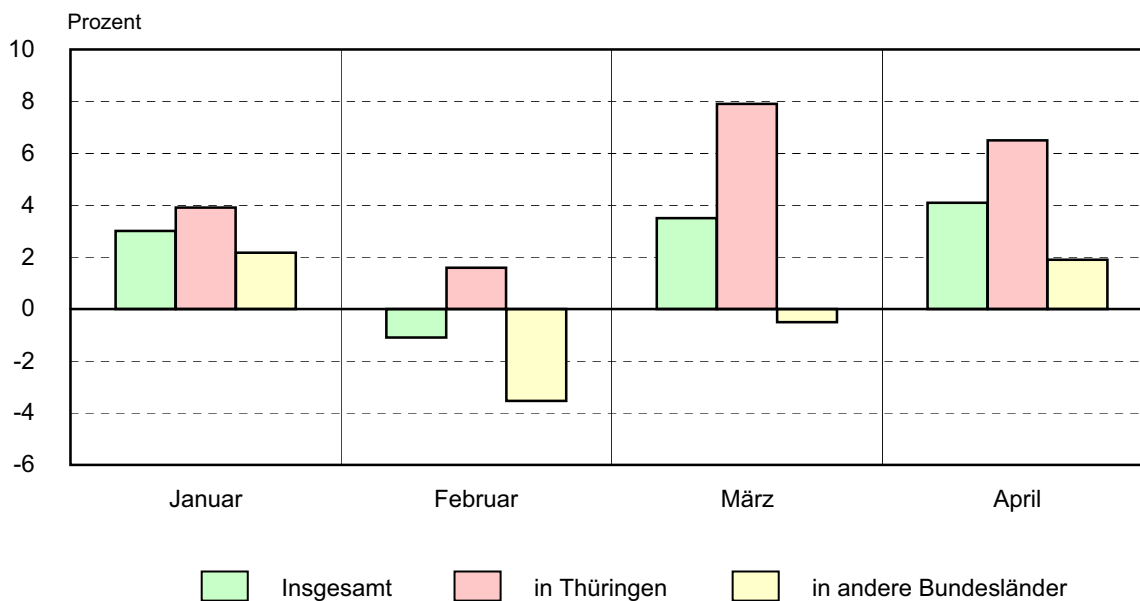
3) Verordnung über Meldepflichten über Marktordnungswaren (Marktordnungswaren-Meldeverordnung) vom 24. November 1999 (BGBl. I S. 2286)

1. Veränderung der Schlachtungen 2005 gegenüber dem jeweiligen Vorjahresmonat



Thüringer Landesamt für Statistik

2. Veränderung der Milchanlieferung an Molkereien 2005 gegenüber dem jeweiligen Vorjahresmonat



Thüringer Landesamt für Statistik

1. Schlachtungen und Schlachtmenge 2005 *)

Monat Zeitraum	Rinder ins- gesamt	Davon				Kälber ²⁾	Schweine	Schafe, Lämmer, Hammel	Ziegen	Pferde
		Ochsen	Bullen	Kühe	Färsen ¹⁾					

Anzahl der Schlachtungen in Stück

Mai	I	4 459	29	1 502	2 569	359	204	129 614	486	91	11
	G	4 330	29	1 449	2 547	305	193	128 804	379	40	8
	H	129	-	53	22	54	11	810	107	51	3
Januar-Mai	I	23 759	244	7 917	13 345	2 253	880	641 936	3 251	421	59
	G	22 290	232	7 247	13 125	1 686	812	629 769	2 476	248	40
	H	1 469	12	670	220	567	68	12 167	775	173	19
Dagegen 2004											
Mai	I	3 798	47	1 451	2 015	285	127	120 490	455	47	4
	G	3 693	47	1 408	1 993	245	121	119 832	363	46	3
	H	105	-	43	22	40	6	658	92	1	1
Januar-Mai	I	24 905	301	8 521	13 739	2 344	737	632 033	2 808	421	42
	G	23 400	279	7 815	13 539	1 767	664	618 270	2 048	220	25
	H	1 505	22	706	200	577	73	13 763	760	201	17

Schlachtmenge in Tonnen

Mai	I	1 304	8	516	696	83	18	11 996	11	2	3
	G	1 267	8	498	690	71	17	11 921	8	1	2
	H	37	-	18	6	13	1	75	2	1	1
Januar-Mai	I	6 964	69	2 716	3 638	541	75	59 437	72	8	16
	G	6 535	66	2 487	3 578	405	69	58 311	54	4	11
	H	428	3	229	60	136	5	1 126	17	3	5
Dagegen 2004											
Mai	I	1 138	14	506	549	69	10	11 131	8	1	1
	G	1 107	14	491	543	59	10	11 070	6	1	1
	H	31	-	15	6	10	0	61	2	0	0
Januar-Mai	I	7 357	87	2 945	3 752	573	53	58 718	60	8	11
	G	6 911	81	2 701	3 697	432	48	57 436	42	4	7
	H	446	6	244	55	141	5	1 282	18	4	4

Durchschnittsschlachtgewichte in Kilogramm

Mai	G	293	280	344	271	232	91	93	22	18	264
Dagegen 2004											
Mai	G	300	302	349	272	243	82	92	18	18	264

*) tauglich beurteilte Tiere - 1) ausgewachsene weibliche Rinder, die noch nicht gekalbt haben - 2) Tiere, deren Schlachtkörper als Kälber zugeschnitten sind

I Schlachtungen insgesamt, G Gewerbliche Schlachtungen, H Hausschlachtungen

2. Anzahl der Schlachtungen von beschauten, als

Lfd. Nr.	Kreisfreie Stadt Landkreis Land	Rinder insgesamt		Davon					
				Ochsen		Bullen		Kühe	
		G	H	G	H	G	H	G	H
1	Stadt Erfurt	64	2	-	-	60	-	2	1
2	Stadt Gera ³⁾
3	Stadt Jena	810	-	8	-	305	-	415	-
4	Stadt Suhl	-	1	-	-	-	-	-	-
5	Stadt Weimar ⁴⁾
6	Stadt Eisenach ⁵⁾
7	Eichsfeld	50	8	-	-	42	-	5	5
8	Nordhausen	20	1	-	-	16	1	1	-
9	Wartburgkreis	14	18	-	-	10	7	2	5
10	Unstrut-Hainich-Kreis	38	14	-	-	27	8	1	1
11	Kyffhäuserkreis	15	4	-	-	15	4	-	-
12	Schmalkalden-Meiningen	80	22	1	-	69	10	-	3
13	Gotha	24	3	-	-	22	1	-	-
14	Sömmerda	-	1	-	-	-	1	-	-
15	Hildburghausen	31	-	3	-	22	-	4	-
16	Ilm-Kreis	-	5	-	-	-	4	-	1
17	Weimarer Land	2	-	-	-	2	-	-	-
18	Sonneberg	-	-	-	-	-	-	-	-
19	Saalfeld-Rudolstadt	31	2	-	-	17	1	11	1
20	Saale-Holzland-Kreis	19	7	-	-	9	1	6	-
21	Saale-Orla-Kreis	15	20	-	-	15	7	-	2
22	Greiz	27	20	-	-	11	7	6	3
23	Altenburger Land	3 090	1	17	-	807	1	2 094	-
24	Thüringen	4 330	129	29	-	1 449	53	2 547	22
25	Dagegen 2004	3 693	105	47	-	1 408	43	1 993	22

1) ausgewachsene weibliche Rinder, die noch nicht gekalbt haben - 2) Tiere, deren Schlachtkörper als Kälber zugeschnitten sind im Landkreis Wartburgkreis enthalten - G Gewerbliche Schlachtungen, H Hausschlachtungen

tauglich beurteilten Tieren im Mai 2005 nach Kreisen

Färsen ¹⁾		Kälber ²⁾		Schweine		Schafe, Lämmer, Hammel u. Ziegen		Pferde		Lfd. Nr.
G	H	G	H	G	H	G	H	G	H	
2	1	7	-	3 491	11	18	-	-	-	1
.	2
82	-	77	-	24 401	-	104	-	5	-	3
-	1	-	-	-	1	-	-	-	-	4
.	5
.	6
3	3	1	-	6 398	45	60	3	1	-	7
3	-	-	-	263	40	-	3	-	-	8
2	6	-	-	199	24	-	3	-	-	9
10	5	2	-	3 584	109	34	2	1	3	10
-	-	-	-	424	35	2	9	-	-	11
10	9	10	1	4 793	60	10	12	-	-	12
2	2	9	-	329	10	4	2	-	-	13
-	-	-	-	92	81	-	3	-	-	14
2	-	6	-	496	24	14	1	1	-	15
-	-	-	1	-	34	-	6	-	-	16
-	-	-	-	45 283	107	-	2	-	-	17
-	-	-	-	-	-	-	-	-	-	18
3	-	10	-	1 694	22	10	11	-	-	19
4	6	5	1	14	93	87	11	-	-	20
-	11	2	7	266	51	29	20	-	-	21
10	10	6	1	128	31	12	11	-	-	22
172	-	58	-	36 949	32	35	59	-	-	23
305	54	193	11	128 804	810	419	158	8	3	24
245	40	121	6	119 832	658	409	93	3	1	25

sind - 3) Angaben sind im Landkreis Greiz enthalten - 4) Angaben sind im Landkreis Weimarer Land enthalten - 5) Angaben

3. Anzahl der Schlachtungen von beschauten, als

Lfd. Nr.	Kreisfreie Stadt Landkreis Land	Rinder insgesamt		Davon					
				Ochsen		Bullen		Kühe	
		G	H	G	H	G	H	G	H
1	Stadt Erfurt	395	7	-	-	312	4	25	1
2	Stadt Gera ³⁾
3	Stadt Jena	4 351	-	113	-	1 587	-	2 130	-
4	Stadt Suhl	-	2	-	-	-	-	-	-
5	Stadt Weimar ⁴⁾
6	Stadt Eisenach ⁵⁾
7	Eichsfeld	329	121	-	-	228	38	54	28
8	Nordhausen	85	64	-	1	58	30	2	6
9	Wartburgkreis	92	280	3	4	59	107	7	61
10	Unstrut-Hainich-Kreis	215	75	-	-	125	37	12	14
11	Kyffhäuserkreis	41	53	-	-	41	53	-	-
12	Schmalkalden-Meiningen	456	228	12	-	368	85	9	44
13	Gotha	154	50	3	1	119	15	-	9
14	Sömmerda	-	28	-	-	-	17	-	-
15	Hildburghausen	166	20	6	1	127	7	13	1
16	Ilm-Kreis	-	44	-	-	-	30	-	1
17	Weimarer Land	20	30	-	-	11	14	1	2
18	Sonneberg	-	2	-	-	-	-	-	1
19	Saalfeld-Rudolstadt	167	47	-	1	94	26	56	5
20	Saale-Holzland-Kreis	111	31	-	-	36	9	12	-
21	Saale-Orla-Kreis	107	183	-	2	96	97	1	30
22	Greiz	103	180	1	2	33	86	31	15
23	Altenburger Land	15 498	24	94	-	3 953	15	10 772	2
24	Thüringen	22 290	1 469	232	12	7 247	670	13 125	220
25	Dagegen 2004	23 400	1 505	279	22	7 815	706	13 539	200

1) ausgewachsene weibliche Rinder, die noch nicht gekalbt haben - 2) Tiere, deren Schlachtkörper als Kälber zugeschnitten sind im Landkreis Wartburgkreis enthalten - G Gewerbliche Schlachtungen, H Hausschlachtungen

tauglich beurteilten Tieren von Januar-Mai 2005 nach Kreisen

Färsen ¹⁾		Kälber ²⁾		Schweine		Schafe, Lämmer, Hammel u. Ziegen		Pferde		Lfd. Nr.
G	H	G	H	G	H	G	H	G	H	
58	2	21	2	15 257	182	146	1	-	-	1
.	2
521	-	319	1	117 772	9	721	-	32	-	3
-	2	-	-	-	8	-	2	-	-	4
.	5
.	6
47	55	8	2	30 820	1 175	277	13	2	1	7
25	27	1	1	1 100	634	25	31	-	1	8
23	108	-	-	1 028	1 042	1	58	-	5	9
78	24	13	-	16 780	1 309	284	47	1	4	10
-	-	-	-	1 295	1 249	20	64	-	1	11
67	99	36	4	23 980	497	109	68	-	2	12
32	25	40	1	1 756	549	25	46	1	1	13
-	11	-	2	390	1 351	-	36	-	-	14
20	11	28	2	2 607	417	101	26	1	-	15
-	13	-	2	-	471	-	59	-	1	16
8	14	2	2	223 869	792	4	54	-	1	17
-	1	-	-	-	6	-	-	-	-	18
17	15	41	6	11 543	269	216	34	-	2	19
63	22	9	1	40	445	399	47	1	-	20
10	54	13	34	1 227	706	193	59	-	-	21
38	77	29	5	714	686	86	111	2	-	22
679	7	252	3	179 591	370	117	192	-	-	23
1 686	567	812	68	629 769	12 167	2 724	948	40	19	24
1 767	577	664	73	618 270	13 763	2 268	961	25	17	25

sind - 3) Angaben sind im Landkreis Greiz enthalten - 4) Angaben sind im Landkreis Weimarer Land enthalten - 5) Angaben

4. Milchanlieferung an Molkereien 2005 nach Kreisen

Kreisfreie Stadt Landkreis Land	Januar	Februar	März	April	Mai	Juni
	Tonnen					
Stadt Erfurt	530	467	513	495		
Stadt Gera	390	341	365	364		
Stadt Jena	-	-	-	-		
Stadt Suhl	-	-	-	-		
Stadt Weimar	86	70	83	89		
Stadt Eisenach	384	356	401	387		
Eichsfeld	4 990	4 464	4 951	4 963		
Nordhausen	3 050	2 767	3 076	3 044		
Wartburgkreis	6 911	6 211	6 810	6 764		
Unstrut-Hainich-Kreis	4 438	4 095	4 573	4 497		
Kyffhäuserkreis	2 400	2 225	2 475	2 432		
Schmalkalden-Meiningen	4 597	4 146	4 556	4 476		
Gotha	3 697	3 348	3 722	3 688		
Sömmerda	3 719	3 436	3 848	3 800		
Hildburghausen	4 451	4 063	4 546	4 407		
Ilm-Kreis	2 457	2 192	2 682	2 453		
Weimarer Land	4 995	4 616	5 191	4 996		
Sonneberg	1 516	1 395	1 532	1 518		
Saalfeld-Rudolstadt	3 914	3 589	4 049	3 966		
Saale-Holzland-Kreis	4 877	4 457	4 988	4 989		
Saale-Orla-Kreis	9 183	8 466	9 439	9 350		
Greiz	8 829	8 079	9 052	8 936		
Altenburger Land	3 368	3 022	3 355	3 096		
Thüringen	78 782	71 805	80 207	78 710		
Dagegen 2004	76 481	72 602	77 495	75 605		

5. Milchlieferung an Molkereien 2005 nach Ländern

Monat Zeitraum	Milchan- lieferung insgesamt	Davon an Molkereien in									
		Thürin- gen	Bayern	Branden- burg	Hessen	Meckl.- Vorp.	Nieder- sachsen	Nordrh.- Westfal.	Rheinl.- Pfalz	Sach- sen	Sachsen- Anhalt
Tonnen											
Januar	78 782	38 290	20 095	176	1 939	803	430	2 342	6 081	4 084	4 542
Februar	71 805	35 015	18 354	25	1 749	711	399	2 148	5 506	3 717	4 181
März	80 207	39 667	19 780	82	1 951	1 034	459	2 360	6 037	4 119	4 718
April	78 710	38 875	20 175	-	1 351	876	442	2 337	6 566	3 706	4 382
Januar-April	309 504	151 847	78 404	283	6 990	3 424	1 730	9 187	24 190	15 626	17 823
Dagegen 2004											
Januar	76 481	36 850	18 034	227	6 424	841	516	2 834	1 093	4 165	5 497
Februar	72 602	34 465	17 495	329	6 108	805	401	2 640	1 036	4 036	5 287
März	77 495	36 763	18 829	327	6 497	848	405	2 798	1 104	4 369	5 555
April	75 605	36 501	18 098	467	6 437	801	398	2 215	1 042	4 247	5 399
Januar-April	302 183	144 579	72 456	1 350	25 466	3 295	1 720	10 487	4 275	16 817	21 738

6. Legehennenhaltung und Eierzeugung 2005 nach Monaten und im Mai 2005 nach der Größenstruktur

Monat Größenstruktur Haltungskapazität von ... bis unter ... Hennenhaltungsplätze ¹⁾	Betriebe	Hennen- haltungs- plätze ¹⁾	Legehennen ²⁾		Erzeugte Eier ³⁾ 1 000 Stück	Lege- leistung Eier je Henne Stück	Auslastung der Haltungs- kapazität Prozent
			am 1. des Berichts- monats	im Durch- schnitt			
			Anzahl				
Januar	20	2 199 906	1 603 735	1 669 377	42 132	25,2	72,9
Februar	20	2 199 906	1 733 331	1 726 258	40 570	23,5	78,8
März	20	2 199 906	1 719 184	1 716 047	46 231	26,9	78,1
April	20	2 199 906	1 712 909	1 692 338	42 560	25,1	77,9
Mai	20	2 199 906	1 671 767	1 669 227	43 037	25,8	76,0
davon							
unter 10 000	5	27 400	21 749	22 224	483	21,7	79,4
10 000 - 30 000	3	73 300	62 890	60 562	1 630	26,9	85,8
30 000 - 100 000	8	521 998	414 437	403 730	9 326	23,1	79,4
100 000 und mehr	4	1 577 208	1 172 691	1 182 711	31 599	26,7	74,4

1) bei voller Ausnutzung der für die Hennenhaltung verfügbaren Stallplätze - 2) einschließlich legereifer Junghennen und Legehennen, die sich in der Legepause befinden - 3) einschließlich Bruch-, Knick- und Junghenneneier

7. Legehennenhaltung, Eierzeugung und Geflügelschlachtung 2005

Merkmal	Einheit	Januar	Februar	März	April	Mai	Juni
Hennenhaltungsplätze am 1. des Berichtsmonats ¹⁾	1 000 St.	2 200	2 200	2 200	2 200	2 200	
Auslastung der Haltungskapazität am 1. des Berichtsmonats	%	72,9	78,8	78,1	77,9	76,0	
Legehennen am 1. des Berichtsmonats ²⁾	1 000 St.	1 604	1 733	1 719	1 713	1 672	
Legehennen im Durchschnitt des Berichtsmonats ²⁾	1 000 St.	1 669	1 726	1 716	1 692	1 669	
Erzeugte Eier ³⁾	1 000 St.	42 132	40 570	46 231	42 560	43 037	
Legeleistung Eier je Henne	St.	25,2	23,5	26,9	25,1	25,8	
Geschlachtetes Geflügel	t	
Dagegen 2004							
Auslastung der Haltungskapazität am 1. des Berichtsmonats	%	78,0	75,4	77,7	80,7	77,1	
Legehennen im Durchschnitt des Berichtsmonats ²⁾	1 000 St.	1 650	1 646	1 703	1 698	1 604	
Erzeugte Eier ³⁾	1 000 St.	39 562	37 488	41 551	42 474	41 464	
Legeleistung Eier je Henne	St.	24,0	22,8	24,4	25,0	25,9	
Geschlachtetes Geflügel	t	

1) bei voller Ausnutzung der für die Hennenhaltung verfügbaren Stallplätze - 2) einschließlich legereifer Junghennen und Legehennen, die sich in der Legepause befinden - 3) einschließlich Bruch-, Knick- und Junghenneneier