

Statistischer Bericht

C III - m 6 / 05

Ergebnisse der tierischen Erzeugung
in Thüringen
Juni 2005

Bestell - Nr. 03 305

Thüringer Landesamt für Statistik



Herausgeber:
Thüringer Landesamt für Statistik
Europaplatz 3, 99091 Erfurt
Postfach 90 01 63, 99104 Erfurt

Telefon: 0361 37-84642/84647
Telefax: 0361 37-84699
Internet: <http://www.tls.thueringen.de>
E-Mail: auskunft@tls.thueringen.de

Auskunft erteilt:
Referat: Land- und Forstwirtschaft,
Betriebsregister Landwirtschaft
Telefon: 0361 37-734554

Herausgegeben im August 2005

Heft-Nr.: 201 / 05
Preis: 3,75 EUR

© Thüringer Landesamt für Statistik, Erfurt, 2005

Für nichtgewerbliche Zwecke sind Vervielfältigung und unentgeltliche Verbreitung, auch auszugsweise, mit Quellenangabe gestattet. Die Verbreitung, auch auszugsweise, über elektronische Systeme/Datenträger bedarf der vorherigen Zustimmung.
Alle übrigen Rechte bleiben vorbehalten.

Inhaltsverzeichnis

	Seite
Vorbemerkungen	3
 Grafiken	
1. Veränderung der Schlachtungen 2005 gegenüber dem jeweiligen Vorjahresmonat	4
2. Veränderung der Milchanlieferung an Molkereien 2005 gegenüber dem jeweiligen Vorjahresmonat	4
 Tabellen	
1. Schlachtungen und Schlachtmenge 2005	5
2. Anzahl der Schlachtungen von beschauten, als tauglich beurteilten Tieren im Juni 2005 nach Kreisen	6
3. Anzahl der Schlachtungen von beschauten, als tauglich beurteilten Tieren von Januar-Juni 2005 nach Kreisen	8
4. Milchanlieferung an Molkereien 2005 nach Kreisen	10
5. Milchanlieferung an Molkereien 2005 nach Ländern	11
6. Legehennenhaltung und Eierzeugung 2005 nach Monaten und im Juni 2005 nach der Größenstruktur	12
7. Legehennenhaltung, Eierzeugung und Geflügelschlachtung 2005	13

Vorbemerkungen

Dieser Bericht erscheint monatlich und enthält vorläufige Ergebnisse.

Rechtsgrundlagen

Gesetz über Agrarstatistiken (Agrarstatistikgesetz - AgrStatG) in der Fassung der Bekanntmachung vom 8. August 2002 (BGBl. I S. 3118). Anwendung finden auch Vorschriften des Gesetzes über die Statistik für Bundeszwecke (Bundesstatistikgesetz - BStatG) vom 22. Januar 1987 (BGBl. I S. 462, 565), zuletzt geändert durch Artikel 2 des Gesetzes vom 9. Juni 2005 (BGBl. I S. 1534).

Schlachtungen, Schlachtgewichte, Schlachtmenge

Es werden Merkmale über Schlachtungen von Rindern, Kälbern, Schweinen, Schafen, Ziegen und Pferden, an denen nach den Bestimmungen des Fleischhygienegesetzes ¹⁾ die Schlachtier- und Fleischschau vorgenommen wurde, erhoben. Erhebungsmerkmale der Schlachtungsstatistik sind die Zahl der Tiere nach Herkunft, Tierart, Tauglichkeit, gewerblichen Schlachtungen und Hausschlachtungen und bei Rindern außerdem nach Kategorien. In diesem Bericht werden die tauglich beurteilten Tiere aus gewerblichen Schlachtungen inländischer und ausländischer Herkunft zusammengefasst nachgewiesen.

Für die Schlachtgewichtsstatistik werden für die Schweine die von der Thüringer Landesanstalt für Landwirtschaft auf Grund der nach der Vierten Vieh- und Fleischgesetz-Durchführungsverordnung ²⁾ ermittelten durchschnittlichen Schlachtgewichte verwendet. Für die Rinder und Kälber werden ab 2005 aus Gründen der statistischen Geheimhaltung gemeinsame Durchschnittsschlachtgewichte der Thüringer und Sächsischen Landesanstalt für Landwirtschaft ermittelt und verwendet. Das Durchschnittsschlachtgewicht für Schafe basiert ab 2005 auf den Angaben des Statistischen Bundesamtes, die Durchschnittsschlachtgewichte für die Tierarten Ziegen und Pferde basieren auf den Angaben des Bundesministeriums für Verbraucherschutz, Ernährung und Landwirtschaft.

Die Ermittlung der Gesamtschlachtmenge erfolgt auf der Grundlage der Anzahl der beschauten, als tauglich beurteilten Tiere und der erreichten Durchschnittsschlachtgewichte.

Milchanlieferung

Grundlage hierfür sind die nach der Marktordnungswaren-Meldeverordnung ³⁾ zu erstattenden Meldungen der Molkereien. Erfasst wird die von Thüringer Erzeugern an Molkereien angelieferte Milchmenge mit natürlichem Fettgehalt einschließlich Ziegen-, Schaf- und Büffelmilch. Diese Angaben werden von der Thüringer Landesanstalt für Landwirtschaft monatlich nach Einzugsgebieten bereitgestellt.

Legehennenhaltung und Eierzeugung

Hier sind die Inhaber bzw. Leiter von Unternehmen mit mindestens 3 000 Hennenhaltungsplätzen auskunftspflichtig.

Geflügelschlachtung

Auskunftspflichtig sind die Inhaber bzw. Leiter von Unternehmen mit einer Schlachtkapazität von mindestens 2 000 Tieren im Monat.

Zeichenerklärung

- 0 weniger als die Hälfte von 1 in der letzten besetzten Stelle, jedoch mehr als nichts
- nichts vorhanden (genau Null)
- . Zahlenwert unbekannt oder geheim zu halten

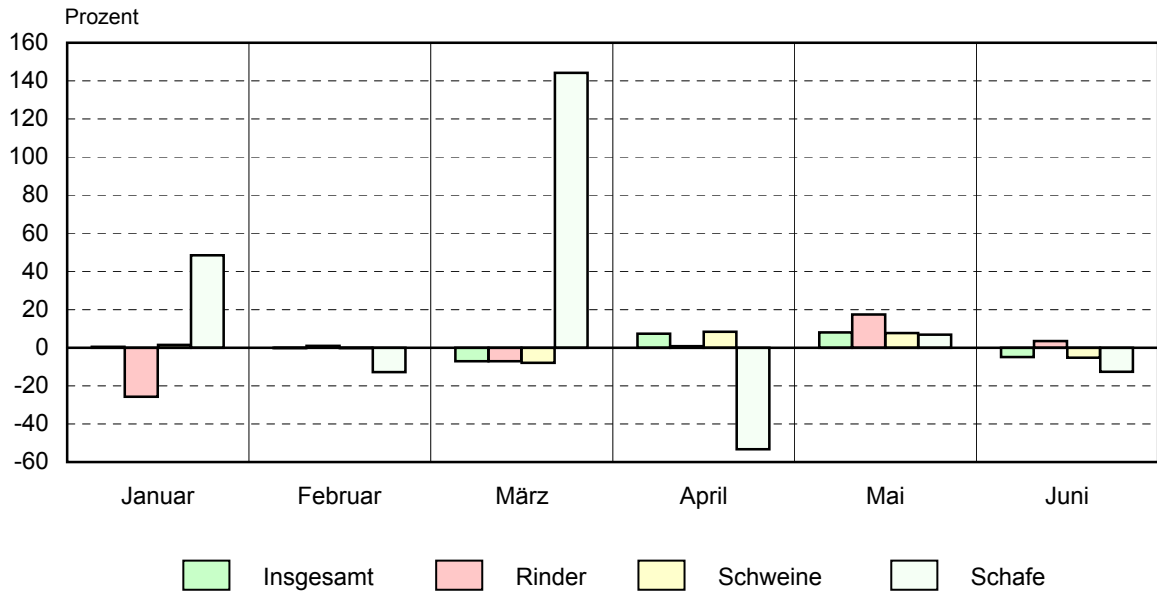
Anmerkung: Abweichungen in den Summen erklären sich aus dem Runden der Einzelwerte.

1) Fleischhygienegesetz (FIHG) neu gefasst durch Bekanntmachung vom 30.06.2003 (BGBl. I S. 1242)

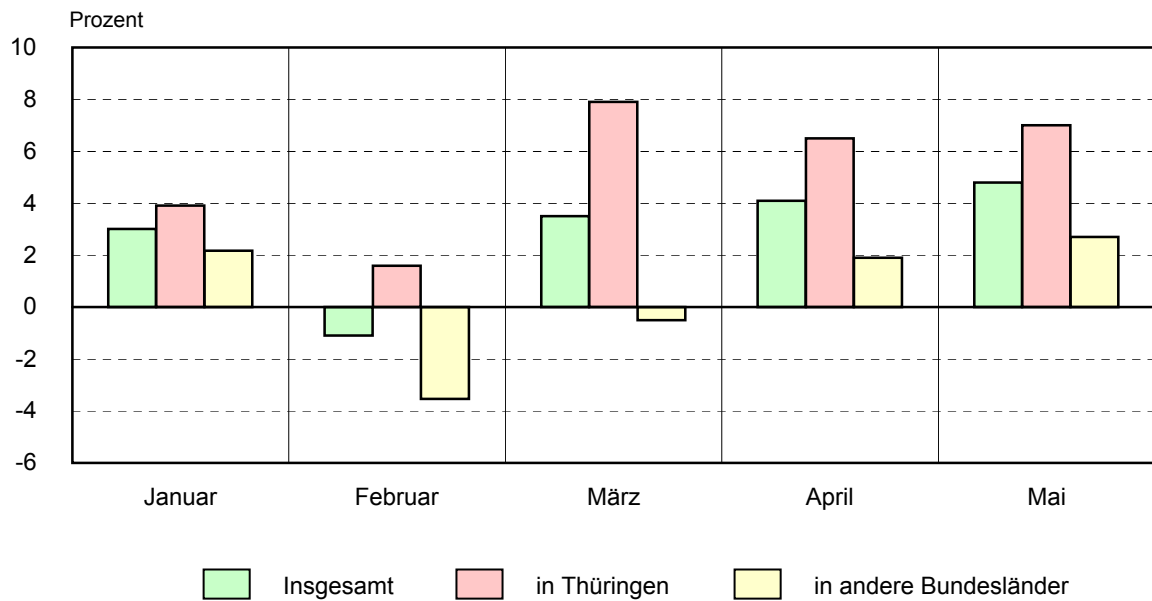
2) Vierte Vieh- und Fleischgesetz-Durchführungsverordnung in der Fassung der Bekanntmachung vom 23. Juni 1994 (BGBl. I S. 1302), zuletzt geändert durch Artikel 381 der Verordnung vom 29. Oktober 2001 (BGBl. I S. 2785)

3) Verordnung über Meldepflichten über Marktordnungswaren (Marktordnungswaren-Meldeverordnung) vom 24. November 1999 (BGBl. I S. 2286)

1. Veränderung der Schlachtungen 2005 gegenüber dem jeweiligen Vorjahresmonat



2. Veränderung der Milchlieferung an Molkereien 2005 gegenüber dem jeweiligen Vorjahresmonat



1. Schlachtungen und Schlachtmenge 2005 *)

Monat Zeitraum	Rinder ins- gesamt	Davon				Kälber ²⁾	Schweine	Schafe, Lämmer, Hammel	Ziegen	Pferde
		Ochsen	Bullen	Kühe	Färsen ¹⁾					

Anzahl der Schlachtungen in Stück

Juni	I	4 329	30	1 245	2 726	328	137	118 124	268	61	9
	G	4 277	30	1 220	2 721	306	120	117 764	196	20	8
	H	52	-	25	5	22	17	360	72	41	1
Januar-Juni	I	28 088	274	9 162	16 071	2 581	1 017	760 060	3 519	482	68
	G	26 567	262	8 467	15 846	1 992	932	747 533	2 672	268	48
	H	1 521	12	695	225	589	85	12 527	847	214	20
Dagegen 2004											
Juni	I	4 185	53	1 795	2 103	234	130	124 601	307	82	3
	G	4 102	51	1 766	2 089	196	126	124 188	253	31	3
	H	83	2	29	14	38	4	413	54	51	-
Januar-Juni	I	29 090	354	10 316	15 842	2 578	867	756 634	3 115	503	45
	G	27 502	330	9 581	15 628	1 963	790	742 458	2 301	251	28
	H	1 588	24	735	214	615	77	14 176	814	252	17

Schlachtmenge in Tonnen

Juni	I	1 253	10	436	730	77	9	10 922	6	1	2
	G	1 238	10	428	729	71	8	10 888	4	0	2
	H	15	-	9	1	5	1	33	2	1	0
Januar-Juni	I	8 217	79	3 152	4 369	617	84	70 359	77	9	18
	G	7 773	75	2 915	4 307	476	77	69 200	59	5	13
	H	443	3	238	61	141	6	1 159	19	4	5
Dagegen 2004											
Juni	I	1 270	15	641	558	56	8	11 461	5	1	1
	G	1 246	15	630	554	47	8	11 423	5	1	1
	H	24	1	10	4	9	0	38	1	1	-
Januar-Juni	I	8 627	102	3 586	4 310	629	61	70 178	65	9	12
	G	8 157	95	3 331	4 252	479	56	68 859	47	5	7
	H	470	7	254	58	150	5	1 320	19	5	4

Durchschnittsschlachtgewichte in Kilogramm

Juni	G	289	317	350	268	234	66	92	22	18	264
Dagegen 2004											
Juni	G	304	286	357	265	241	60	92	18	18	264

*) tauglich beurteilte Tiere - 1) ausgewachsene weibliche Rinder, die noch nicht gekalbt haben - 2) Tiere, deren Schlachtkörper als Kälber zugeschnitten sind

I Schlachtungen insgesamt, G Gewerbliche Schlachtungen, H Hausschlachtungen

2. Anzahl der Schlachtungen von beschauten, als

Lfd. Nr.	Kreisfreie Stadt Landkreis Land	Rinder insgesamt		Davon					
				Ochsen		Bullen		Kühe	
		G	H	G	H	G	H	G	H
1	Stadt Erfurt	67	-	-	-	56	-	5	-
2	Stadt Gera ³⁾
3	Stadt Jena	816	-	7	-	308	-	416	-
4	Stadt Suhl	-	-	-	-	-	-	-	-
5	Stadt Weimar ⁴⁾
6	Stadt Eisenach ⁵⁾
7	Eichsfeld	57	-	-	-	34	-	16	-
8	Nordhausen	9	-	-	-	7	-	-	-
9	Wartburgkreis	16	4	-	-	13	2	-	1
10	Unstrut-Hainich-Kreis	27	-	-	-	22	-	-	-
11	Kyffhäuserkreis	8	4	-	-	8	4	-	-
12	Schmalkalden-Meiningen	77	2	1	-	64	1	3	1
13	Gotha	22	2	-	-	21	1	-	1
14	Sömmerda	-	-	-	-	-	-	-	-
15	Hildburghausen	22	-	2	-	17	-	1	-
16	Ilm-Kreis	-	6	-	-	-	5	-	-
17	Weimarer Land	7	-	-	-	2	-	-	-
18	Sonneberg	-	7	-	-	-	-	-	-
19	Saalfeld-Rudolstadt	29	1	-	-	14	1	15	-
20	Saale-Holzland-Kreis	12	1	-	-	9	-	-	1
21	Saale-Orla-Kreis	18	12	-	-	17	5	-	1
22	Greiz	16	12	-	-	4	6	5	-
23	Altenburger Land	3 074	1	20	-	624	-	2 260	-
24	Thüringen	4 277	52	30	-	1 220	25	2 721	5
25	Dagegen 2004	4 102	83	51	2	1 766	29	2 089	14

1) ausgewachsene weibliche Rinder, die noch nicht gekalbt haben - 2) Tiere, deren Schlachtkörper als Kälber zugeschnitten sind im Landkreis Wartburgkreis enthalten - G Gewerbliche Schlachtungen, H Hausschlachtungen

tauglich beurteilten Tieren im Juni 2005 nach Kreisen

Färsen ¹⁾		Kälber ²⁾		Schweine		Schafe, Lämmer, Hammel u. Ziegen		Pferde		Lfd. Nr.
G	H	G	H	G	H	G	H	G	H	
6	-	5	-	3 210	-	11	-	-	-	1
.	2
85	-	41	-	25 779	-	53	-	6	-	3
-	-	-	-	-	1	-	-	-	-	4
.	5
.	6
7	-	-	-	6 296	7	26	-	1	-	7
2	-	-	-	256	14	-	-	-	-	8
3	1	-	-	171	11	-	4	-	-	9
5	-	1	-	3 317	-	11	-	1	-	10
-	-	-	-	265	18	10	11	-	-	11
9	-	6	-	4 706	3	7	2	-	-	12
1	-	8	-	363	3	4	13	-	-	13
-	-	-	-	-	2	-	-	-	-	14
2	-	3	-	483	16	14	-	-	-	15
-	1	-	-	-	78	-	7	-	-	16
5	-	2	1	38 826	87	6	12	-	-	17
-	7	-	6	-	26	-	18	-	-	18
-	-	7	-	351	1	-	2	-	-	19
3	-	-	1	2	23	25	-	-	-	20
1	6	2	2	271	18	27	2	-	-	21
7	6	4	5	149	47	5	9	-	1	22
170	1	41	2	33 319	5	17	33	-	-	23
306	22	120	17	117 764	360	216	113	8	1	24
196	38	126	4	124 188	413	284	105	3	-	25

sind - 3) Angaben sind im Landkreis Greiz enthalten - 4) Angaben sind im Landkreis Weimarer Land enthalten - 5) Angaben

3. Anzahl der Schlachtungen von beschauten, als

Lfd. Nr.	Kreisfreie Stadt Landkreis Land	Rinder insgesamt		Davon					
				Ochsen		Bullen		Kühe	
		G	H	G	H	G	H	G	H
1	Stadt Erfurt	462	7	-	-	368	4	30	1
2	Stadt Gera ³⁾
3	Stadt Jena	5 167	-	120	-	1 895	-	2 546	-
4	Stadt Suhl	-	2	-	-	-	-	-	-
5	Stadt Weimar ⁴⁾
6	Stadt Eisenach ⁵⁾
7	Eichsfeld	386	121	-	-	262	38	70	28
8	Nordhausen	94	64	-	1	65	30	2	6
9	Wartburgkreis	108	284	3	4	72	109	7	62
10	Unstrut-Hainich-Kreis	242	75	-	-	147	37	12	14
11	Kyffhäuserkreis	49	57	-	-	49	57	-	-
12	Schmalkalden-Meiningen	533	230	13	-	432	86	12	45
13	Gotha	176	52	3	1	140	16	-	10
14	Sömmerda	-	28	-	-	-	17	-	-
15	Hildburghausen	188	20	8	1	144	7	14	1
16	Ilm-Kreis	-	50	-	-	-	35	-	1
17	Weimarer Land	27	30	-	-	13	14	1	2
18	Sonneberg	-	9	-	-	-	-	-	1
19	Saalfeld-Rudolstadt	196	48	-	1	108	27	71	5
20	Saale-Holzland-Kreis	123	32	-	-	45	9	12	1
21	Saale-Orla-Kreis	125	195	-	2	113	102	1	31
22	Greiz	119	192	1	2	37	92	36	15
23	Altenburger Land	18 572	25	114	-	4 577	15	13 032	2
24	Thüringen	26 567	1 521	262	12	8 467	695	15 846	225
25	Dagegen 2004	27 502	1 588	330	24	9 581	735	15 628	214

1) ausgewachsene weibliche Rinder, die noch nicht gekalbt haben - 2) Tiere, deren Schlachtkörper als Kälber zugeschnitten sind im Landkreis Wartburgkreis enthalten - G Gewerbliche Schlachtungen, H Hausschlachtungen

tauglich beurteilten Tieren von Januar-Juni 2005 nach Kreisen

Färsen ¹⁾		Kälber ²⁾		Schweine		Schafe, Lämmer, Hammel u. Ziegen		Pferde		Lfd. Nr.
G	H	G	H	G	H	G	H	G	H	
64	2	26	2	18 467	182	157	1	-	-	1
.	2
606	-	360	1	143 551	9	774	-	38	-	3
-	2	-	-	-	9	-	2	-	-	4
.	5
.	6
54	55	8	2	37 116	1 182	303	13	3	1	7
27	27	1	1	1 356	648	25	31	-	1	8
26	109	-	-	1 199	1 053	1	62	-	5	9
83	24	14	-	20 097	1 309	295	47	2	4	10
-	-	-	-	1 560	1 267	30	75	-	1	11
76	99	42	4	28 686	500	116	70	-	2	12
33	25	48	1	2 119	552	29	59	1	1	13
-	11	-	2	390	1 353	-	36	-	-	14
22	11	31	2	3 090	433	115	26	1	-	15
-	14	-	2	-	549	-	66	-	1	16
13	14	4	3	262 695	879	10	66	-	1	17
-	8	-	6	-	32	-	18	-	-	18
17	15	48	6	11 894	270	216	36	-	2	19
66	22	9	2	42	468	424	47	1	-	20
11	60	15	36	1 498	724	220	61	-	-	21
45	83	33	10	863	733	91	120	2	1	22
849	8	293	5	212 910	375	134	225	-	-	23
1 992	589	932	85	747 533	12 527	2 940	1 061	48	20	24
1 963	615	790	77	742 458	14 176	2 552	1 066	28	17	25

sind - 3) Angaben sind im Landkreis Greiz enthalten - 4) Angaben sind im Landkreis Weimarer Land enthalten - 5) Angaben

4. Milchanlieferung an Molkereien 2005 nach Kreisen

Kreisfreie Stadt Landkreis Land	Januar	Februar	März	April	Mai	Juni
	Tonnen					
Stadt Erfurt	530	467	513	495	520	
Stadt Gera	390	341	365	364	384	
Stadt Jena	-	-	-	-	-	
Stadt Suhl	-	-	-	-	-	
Stadt Weimar	86	70	83	89	94	
Stadt Eisenach	384	356	401	387	389	
Eichsfeld	4 990	4 464	4 951	4 963	5 168	
Nordhausen	3 050	2 767	3 076	3 044	3 166	
Wartburgkreis	6 911	6 211	6 810	6 764	7 191	
Unstrut-Hainich-Kreis	4 438	4 095	4 573	4 497	4 643	
Kyffhäuserkreis	2 400	2 225	2 475	2 432	2 483	
Schmalkalden-Meiningen	4 597	4 146	4 556	4 476	4 683	
Gotha	3 697	3 348	3 722	3 688	3 824	
Sömmerda	3 719	3 436	3 848	3 800	3 885	
Hildburghausen	4 451	4 063	4 546	4 407	4 624	
Ilm-Kreis	2 457	2 192	2 682	2 453	2 608	
Weimarer Land	4 995	4 616	5 191	4 996	5 095	
Sonneberg	1 516	1 395	1 532	1 518	1 601	
Saalfeld-Rudolstadt	3 914	3 589	4 049	3 966	4 041	
Saale-Holzland-Kreis	4 877	4 457	4 988	4 989	5 197	
Saale-Orla-Kreis	9 183	8 466	9 439	9 350	9 737	
Greiz	8 829	8 079	9 052	8 936	9 304	
Altenburger Land	3 368	3 022	3 355	3 096	3 280	
Thüringen	78 782	71 805	80 207	78 710	81 917	
Dagegen 2004	76 481	72 602	77 495	75 605	78 193	

5. Milchlieferung an Molkereien 2005 nach Ländern

Monat Zeitraum	Milchan- lieferung insgesamt	Davon an Molkereien in									
		Thürin- gen	Bayern	Branden- burg	Hessen	Meckl.- Vorp.	Nieder- sachsen	Nordrh.- Westfal.	Rheinl.- Pfalz	Sach- sen	Sachsen- Anhalt
Tonnen											
Januar	78 782	38 290	20 095	176	1 939	803	430	2 342	6 081	4 084	4 542
Februar	71 805	35 015	18 354	25	1 749	711	399	2 148	5 506	3 717	4 181
März	80 207	39 667	19 780	82	1 951	1 034	459	2 360	6 037	4 119	4 718
April	78 710	38 875	20 175	-	1 351	876	442	2 337	6 566	3 706	4 382
Mai	81 917	40 274	21 016	-	1 435	907	468	2 398	6 944	3 898	4 577
Januar-Mai	391 421	192 121	99 420	283	8 425	4 331	2 198	11 585	31 134	19 524	22 400
Dagegen 2004											
Januar	76 481	36 850	18 034	227	6 424	841	516	2 834	1 093	4 165	5 497
Februar	72 602	34 465	17 495	329	6 108	805	401	2 640	1 036	4 036	5 287
März	77 495	36 763	18 829	327	6 497	848	405	2 798	1 104	4 369	5 555
April	75 605	36 501	18 098	467	6 437	801	398	2 215	1 042	4 247	5 399
Mai	78 193	37 645	18 751	147	6 797	854	553	2 316	1 133	4 409	5 588
Januar-Mai	380 376	182 224	91 207	1 497	32 263	4 149	2 273	12 803	5 408	21 226	27 326

6. Legehennenhaltung und Eierzeugung 2005 nach Monaten und im Juni 2005 nach der Größenstruktur

Monat Größenstruktur Haltungskapazität von ... bis unter ... Hennenhaltungsplätze ¹⁾	Betriebe	Hennen- haltungs- plätze ¹⁾	Legehennen ²⁾		Erzeugte Eier ³⁾ 1 000 Stück	Lege- leistung Eier je Henne Stück	Auslastung der Haltungs- kapazität Prozent
			am 1. des Berichts- monats	im Durch- schnitt			
			Anzahl				
Januar	20	2 199 906	1 603 735	1 669 377	42 132	25,2	72,9
Februar	20	2 199 906	1 733 331	1 726 258	40 570	23,5	78,8
März	20	2 199 906	1 719 184	1 716 047	46 231	26,9	78,1
April	20	2 199 906	1 712 909	1 692 338	42 560	25,1	77,9
Mai	20	2 199 906	1 671 767	1 669 227	43 037	25,8	76,0
Juni	20	2 139 066	1 666 686	1 608 191	39 571	24,6	77,9
davon							
unter 10 000	5	27 400	22 699	20 255	461	22,8	82,8
10 000 - 30 000	3	73 300	58 234	56 247	1 513	26,9	79,4
30 000 - 100 000	8	521 998	393 022	405 975	10 146	25,0	75,3
100 000 und mehr	4	1 516 368	1 192 731	1 125 715	27 451	24,4	78,7

1) bei voller Ausnutzung der für die Hennenhaltung verfügbaren Stallplätze - 2) einschließlich legereifer Junghennen und Legehennen, die sich in der Legepause befinden - 3) einschließlich Bruch-, Knick- und Junghenneneier

7. Legehennenhaltung, Eiererzeugung und Geflügelschlachtung 2005

Merkmal	Einheit	Januar	Februar	März	April	Mai	Juni
Hennenhaltungsplätze am 1. des Berichtsmonats ¹⁾	1 000 St.	2 200	2 200	2 200	2 200	2 200	2 139
Auslastung der Haltungskapazität am 1. des Berichtsmonats	%	72,9	78,8	78,1	77,9	76,0	77,9
Legehennen am 1. des Berichtsmonats ²⁾	1 000 St.	1 604	1 733	1 719	1 713	1 672	1 667
Legehennen im Durchschnitt des Berichtsmonats ²⁾	1 000 St.	1 669	1 726	1 716	1 692	1 669	1 608
Erzeugte Eier ³⁾	1 000 St.	42 132	40 570	46 231	42 560	43 037	39 571
Legeleistung Eier je Henne	St.	25,2	23,5	26,9	25,1	25,8	24,6
Geschlachtetes Geflügel	t
Dagegen 2004							
Auslastung der Haltungskapazität am 1. des Berichtsmonats	%	78,0	75,4	77,7	80,7	77,1	71,9
Legehennen im Durchschnitt des Berichtsmonats ²⁾	1 000 St.	1 650	1 646	1 703	1 698	1 604	1 552
Erzeugte Eier ³⁾	1 000 St.	39 562	37 488	41 551	42 474	41 464	39 771
Legeleistung Eier je Henne	St.	24,0	22,8	24,4	25,0	25,9	25,6
Geschlachtetes Geflügel	t

1) bei voller Ausnutzung der für die Hennenhaltung verfügbaren Stallplätze - 2) einschließlich legereifer Junghennen und Legehennen, die sich in der Legepause befinden - 3) einschließlich Bruch-, Knick- und Junghenneneier