

# Statistischer Bericht

C III - m 7 / 05

Ergebnisse der tierischen Erzeugung  
in Thüringen  
Juli 2005

---

Bestell - Nr. 03 305

Thüringer Landesamt für Statistik



Herausgeber:  
Thüringer Landesamt für Statistik  
Europaplatz 3, 99091 Erfurt  
Postfach 90 01 63, 99104 Erfurt

Telefon: 0361 37-84642/84647  
Telefax: 0361 37-84699  
Internet: <http://www.tls.thueringen.de>  
E-Mail: [auskunft@tls.thueringen.de](mailto:auskunft@tls.thueringen.de)

Auskunft erteilt:  
Referat: Land- und Forstwirtschaft,  
Betriebsregister Landwirtschaft  
Telefon: 0361 37-734554

Herausgegeben im September 2005

Heft-Nr.: 226 / 05  
Preis: 3,75 EUR

© Thüringer Landesamt für Statistik, Erfurt, 2005

Für nichtgewerbliche Zwecke sind Vervielfältigung und unentgeltliche Verbreitung, auch auszugsweise, mit Quellenangabe gestattet. Die Verbreitung, auch auszugsweise, über elektronische Systeme/Datenträger bedarf der vorherigen Zustimmung.  
Alle übrigen Rechte bleiben vorbehalten.

## Inhaltsverzeichnis

	Seite
Vorbemerkungen	3
 <b>Grafiken</b>	
1. Veränderung der Schlachtungen 2005 gegenüber dem jeweiligen Vorjahresmonat	4
2. Veränderung der Milchanlieferung an Molkereien 2005 gegenüber dem jeweiligen Vorjahresmonat	4
 <b>Tabellen</b>	
1. Schlachtungen und Schlachtmenge 2005	5
2. Anzahl der Schlachtungen von beschauten, als tauglich beurteilten Tieren im Juli 2005 nach Kreisen	6
3. Anzahl der Schlachtungen von beschauten, als tauglich beurteilten Tieren von Januar-Juli 2005 nach Kreisen	8
4. Milchanlieferung an Molkereien 2005 nach Kreisen	10
5. Milchanlieferung an Molkereien 2005 nach Ländern	12
6. Legehennenhaltung und Eierzeugung 2005 nach Monaten und im Juli 2005 nach der Größenstruktur	13
7. Legehennenhaltung, Eierzeugung und Geflügelschlachtung 2005	14



## **Vorbemerkungen**

Dieser Bericht erscheint monatlich und enthält vorläufige Ergebnisse.

## **Rechtsgrundlagen**

Gesetz über Agrarstatistiken (Agrarstatistikgesetz - AgrStatG) in der Fassung der Bekanntmachung vom 8. August 2002 (BGBl. I S. 3118). Anwendung finden auch Vorschriften des Gesetzes über die Statistik für Bundeszwecke (Bundesstatistikgesetz - BStatG) vom 22. Januar 1987 (BGBl. I S. 462, 565), zuletzt geändert durch Artikel 2 des Gesetzes vom 9. Juni 2005 (BGBl. I S. 1534).

## **Schlachtungen, Schlachtgewichte, Schlachtmenge**

Es werden Merkmale über Schlachtungen von Rindern, Kälbern, Schweinen, Schafen, Ziegen und Pferden, an denen nach den Bestimmungen des Fleischhygienegesetzes <sup>1)</sup> die Schlachtier- und Fleischschau vorgenommen wurde, erhoben. Erhebungsmerkmale der Schlachtungsstatistik sind die Zahl der Tiere nach Herkunft, Tierart, Tauglichkeit, gewerblichen Schlachtungen und Hausschlachtungen und bei Rindern außerdem nach Kategorien. In diesem Bericht werden die tauglich beurteilten Tiere aus gewerblichen Schlachtungen inländischer und ausländischer Herkunft zusammengefasst nachgewiesen.

Für die Schlachtgewichtsstatistik werden für die Schweine die von der Thüringer Landesanstalt für Landwirtschaft auf Grund der nach der Vierten Vieh- und Fleischgesetz-Durchführungsverordnung <sup>2)</sup> ermittelten durchschnittlichen Schlachtgewichte verwendet. Für die Rinder und Kälber werden ab 2005 aus Gründen der statistischen Geheimhaltung gemeinsame Durchschnittsschlachtgewichte der Thüringer und Sächsischen Landesanstalt für Landwirtschaft ermittelt und verwendet. Das Durchschnittsschlachtgewicht für Schafe basiert ab 2005 auf den Angaben des Statistischen Bundesamtes, die Durchschnittsschlachtgewichte für die Tierarten Ziegen und Pferde basieren auf den Angaben des Bundesministeriums für Verbraucherschutz, Ernährung und Landwirtschaft.

Die Ermittlung der Gesamtschlachtmenge erfolgt auf der Grundlage der Anzahl der beschauten, als tauglich beurteilten Tiere und der erreichten Durchschnittsschlachtgewichte.

## **Milchanlieferung**

Grundlage hierfür sind die nach der Marktordnungswaren-Meldeverordnung <sup>3)</sup> zu erstattenden Meldungen der Molkereien. Erfasst wird die von Thüringer Erzeugern an Molkereien angelieferte Milchmenge mit natürlichem Fettgehalt einschließlich Ziegen-, Schaf- und Büffelmilch. Diese Angaben werden von der Thüringer Landesanstalt für Landwirtschaft monatlich nach Einzugsgebieten bereitgestellt.

## **Legehennenhaltung und Eierzeugung**

Hier sind die Inhaber bzw. Leiter von Unternehmen mit mindestens 3 000 Hennenhaltungsplätzen auskunftspflichtig.

## **Geflügelschlachtung**

Auskunftspflichtig sind die Inhaber bzw. Leiter von Unternehmen mit einer Schlachtkapazität von mindestens 2 000 Tieren im Monat.

## **Zeichenerklärung**

- 0 weniger als die Hälfte von 1 in der letzten besetzten Stelle, jedoch mehr als nichts
- nichts vorhanden (genau Null)
- . Zahlenwert unbekannt oder geheim zu halten

Anmerkung: Abweichungen in den Summen erklären sich aus dem Runden der Einzelwerte.

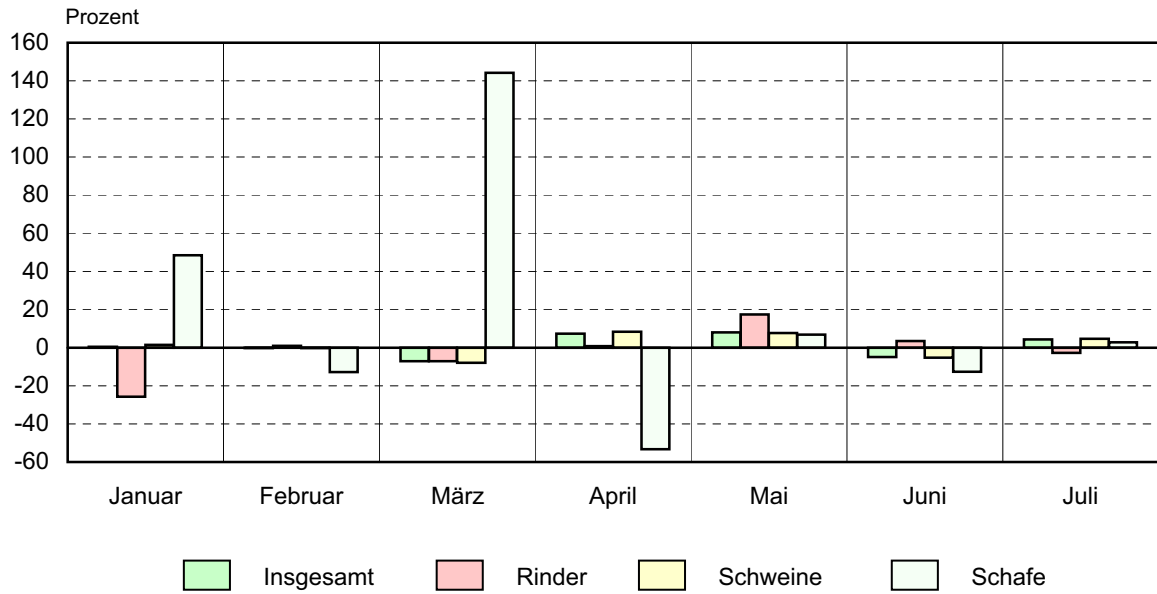
---

1) Fleischhygienegesetz (FIHG) neu gefasst durch Bekanntmachung vom 30.06.2003 (BGBl. I S. 1242)

2) Vierte Vieh- und Fleischgesetz-Durchführungsverordnung in der Fassung der Bekanntmachung vom 23. Juni 1994 (BGBl. I S. 1302), zuletzt geändert durch Artikel 381 der Verordnung vom 29. Oktober 2001 (BGBl. I S. 2785)

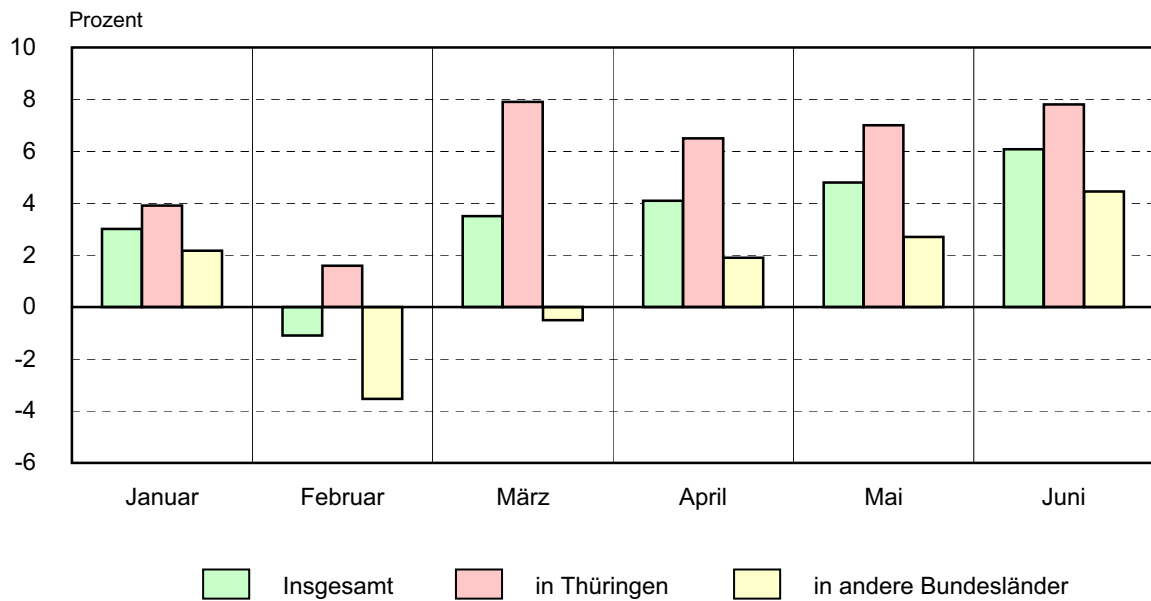
3) Verordnung über Meldepflichten über Marktordnungswaren (Marktordnungswaren-Meldeverordnung) vom 24. November 1999 (BGBl. I S. 2286)

### 1. Veränderung der Schlachtungen 2005 gegenüber dem jeweiligen Vorjahresmonat



Thüringer Landesamt für Statistik

### 2. Veränderung der Milchanlieferung an Molkereien 2005 gegenüber dem jeweiligen Vorjahresmonat



Thüringer Landesamt für Statistik

### 1. Schlachtungen und Schlachtmenge 2005 \*)

Monat Zeitraum	Rinder ins- gesamt	Davon				Kälber <sup>2)</sup>	Schweine	Schafe, Lämmer, Hammel	Ziegen	Pferde
		Ochsen	Bullen	Kühe	Färsen <sup>1)</sup>					

#### Anzahl der Schlachtungen in Stück

Juli	I	3 999	35	1 145	2 575	244	114	118 734	399	22	8
	G	3 970	34	1 133	2 569	234	107	118 439	358	15	8
	H	29	1	12	6	10	7	295	41	7	-
Januar-Juli	I	32 087	309	10 307	18 646	2 825	1 131	878 794	3 918	504	76
	G	30 537	296	9 600	18 415	2 226	1 039	865 972	3 030	283	56
	H	1 550	13	707	231	599	92	12 822	888	221	20
<b>Dagegen 2004</b>											
Juli	I	4 112	52	1 571	2 267	222	118	113 529	388	45	9
	G	4 049	51	1 540	2 256	202	111	113 174	339	9	8
	H	63	1	31	11	20	7	355	49	36	1
Januar-Juli	I	33 202	406	11 887	18 109	2 800	985	870 163	3 503	548	54
	G	31 551	381	11 121	17 884	2 165	901	855 632	2 640	260	36
	H	1 651	25	766	225	635	84	14 531	863	288	18

#### Schlachtmenge in Tonnen

Juli	I	1 145	12	399	677	58	8	10 928	9	0	2
	G	1 137	11	395	675	56	7	10 901	8	0	2
	H	8	0	4	2	2	0	27	1	0	-
Januar-Juli	I	9 362	90	3 551	5 045	675	91	81 287	86	9	20
	G	8 910	86	3 309	4 982	532	84	80 101	67	5	15
	H	452	4	242	63	144	7	1 186	20	4	5
<b>Dagegen 2004</b>											
Juli	I	1 208	15	543	595	54	9	10 461	7	1	2
	G	1 189	15	533	592	49	8	10 428	6	0	2
	H	19	0	11	3	5	1	33	1	1	0
Januar-Juli	I	9 835	117	4 129	4 905	683	70	80 639	72	10	14
	G	9 346	110	3 864	4 844	528	64	79 287	53	5	10
	H	489	7	265	61	155	6	1 352	19	5	5

#### Durchschnittsschlachtgewichte in Kilogramm

Juli	G	286	333	348	263	238	66	92	22	18	264
<b>Dagegen 2004</b>											
Juli	G	294	290	346	263	243	75	92	18	18	264

\*) tauglich beurteilte Tiere - 1) ausgewachsene weibliche Rinder, die noch nicht gekalbt haben - 2) Tiere, deren Schlachtkörper als Kälber zugeschnitten sind

I Schlachtungen insgesamt, G Gewerbliche Schlachtungen, H Hausschlachtungen

**2. Anzahl der Schlachtungen von beschauten, als**

Lfd. Nr.	Kreisfreie Stadt Landkreis Land	Rinder insgesamt		Davon					
				Ochsen		Bullen		Kühe	
		G	H	G	H	G	H	G	H
1	Stadt Erfurt	62	-	-	-	56	-	2	-
2	Stadt Gera <sup>3)</sup>	.	.	.	.	.	.	.	.
3	Stadt Jena	824	-	14	-	297	-	419	-
4	Stadt Suhl	-	-	-	-	-	-	-	-
5	Stadt Weimar <sup>4)</sup>	.	.	.	.	.	.	.	.
6	Stadt Eisenach <sup>5)</sup>	.	.	.	.	.	.	.	.
7	Eichsfeld	55	-	-	-	33	-	18	-
8	Nordhausen	13	1	-	-	12	-	-	-
9	Wartburgkreis	13	6	-	1	12	1	1	3
10	Unstrut-Hainich-Kreis	31	7	-	-	23	5	2	-
11	Kyffhäuserkreis	8	-	-	-	8	-	-	-
12	Schmalkalden-Meiningen	61	-	-	-	49	-	-	-
13	Gotha	18	2	1	-	17	-	-	-
14	Sömmerda	-	-	-	-	-	-	-	-
15	Hildburghausen	21	-	3	-	15	-	-	-
16	Ilm-Kreis	-	1	-	-	-	1	-	-
17	Weimarer Land	-	3	-	-	-	3	-	-
18	Sonneberg	-	-	-	-	-	-	-	-
19	Saalfeld-Rudolstadt	32	3	-	-	18	-	14	2
20	Saale-Holzland-Kreis	12	-	-	-	11	-	1	-
21	Saale-Orla-Kreis	17	2	-	-	15	-	-	1
22	Greiz	15	3	-	-	4	2	8	-
23	Altenburger Land	2 788	1	16	-	563	-	2 104	-
<b>24</b>	<b>Thüringen</b>	<b>3 970</b>	<b>29</b>	<b>34</b>	<b>1</b>	<b>1 133</b>	<b>12</b>	<b>2 569</b>	<b>6</b>
<b>25</b>	<b>Dagegen 2004</b>	<b>4 049</b>	<b>63</b>	<b>51</b>	<b>1</b>	<b>1 540</b>	<b>31</b>	<b>2 256</b>	<b>11</b>

1) ausgewachsene weibliche Rinder, die noch nicht gekalbt haben - 2) Tiere, deren Schlachtkörper als Kälber zugeschnitten sind im Landkreis Wartburgkreis enthalten - G Gewerbliche Schlachtungen, H Hausschlachtungen



tauglich beurteilten Tieren im Juli 2005 nach Kreisen

Färsen <sup>1)</sup>		Kälber <sup>2)</sup>		Schweine		Schafe, Lämmer, Hammel u. Ziegen		Pferde		Lfd. Nr.
G	H	G	H	G	H	G	H	G	H	
4	-	4	-	2 804	-	21	-	-	-	1
.	.	.	.	.	.	.	.	.	.	2
94	-	46	-	24 863	3	101	-	8	-	3
-	-	-	-	-	-	-	-	-	-	4
.	.	.	.	.	.	.	.	.	.	5
.	.	.	.	.	.	.	.	.	.	6
4	-	-	-	6 130	3	5	5	-	-	7
1	1	-	-	227	1	4	5	-	-	8
-	1	-	-	143	15	-	2	-	-	9
6	2	2	-	3 228	26	9	1	-	-	10
-	-	-	-	217	10	3	2	-	-	11
12	-	5	2	4 614	14	4	1	-	-	12
-	2	6	-	82	2	-	3	-	-	13
-	-	-	-	-	24	-	3	-	-	14
3	-	2	-	460	4	5	1	-	-	15
-	-	-	-	-	24	-	1	-	-	16
-	-	-	2	40 622	99	-	10	-	-	17
-	-	-	-	-	-	-	-	-	-	18
-	1	6	-	273	1	-	3	-	-	19
-	-	5	-	18	42	130	2	-	-	20
2	1	4	2	248	8	80	2	-	-	21
3	1	7	1	130	11	2	1	-	-	22
105	1	20	-	34 380	8	9	6	-	-	23
<b>234</b>	<b>10</b>	<b>107</b>	<b>7</b>	<b>118 439</b>	<b>295</b>	<b>373</b>	<b>48</b>	<b>8</b>	<b>-</b>	<b>24</b>
<b>202</b>	<b>20</b>	<b>111</b>	<b>7</b>	<b>113 174</b>	<b>355</b>	<b>348</b>	<b>85</b>	<b>8</b>	<b>1</b>	<b>25</b>

sind - 3) Angaben sind im Landkreis Greiz enthalten - 4) Angaben sind im Landkreis Weimarer Land enthalten - 5) Angaben

**3. Anzahl der Schlachtungen von beschauten, als**

Lfd. Nr.	Kreisfreie Stadt Landkreis Land	Rinder insgesamt		Davon					
				Ochsen		Bullen		Kühe	
		G	H	G	H	G	H	G	H
1	Stadt Erfurt	524	7	-	-	424	4	32	1
2	Stadt Gera <sup>3)</sup>	.	.	.	.	.	.	.	.
3	Stadt Jena	5 991	-	134	-	2 192	-	2 965	-
4	Stadt Suhl	-	2	-	-	-	-	-	-
5	Stadt Weimar <sup>4)</sup>	.	.	.	.	.	.	.	.
6	Stadt Eisenach <sup>5)</sup>	.	.	.	.	.	.	.	.
7	Eichsfeld	441	121	-	-	295	38	88	28
8	Nordhausen	107	65	-	1	77	30	2	6
9	Wartburgkreis	121	290	3	5	84	110	8	65
10	Unstrut-Hainich-Kreis	273	82	-	-	170	42	14	14
11	Kyffhäuserkreis	57	57	-	-	57	57	-	-
12	Schmalkalden-Meiningen	594	230	13	-	481	86	12	45
13	Gotha	194	54	4	1	157	16	-	10
14	Sömmerda	-	28	-	-	-	17	-	-
15	Hildburghausen	209	20	11	1	159	7	14	1
16	Ilm-Kreis	-	51	-	-	-	36	-	1
17	Weimarer Land	27	33	-	-	13	17	1	2
18	Sonneberg	-	9	-	-	-	-	-	1
19	Saalfeld-Rudolstadt	228	51	-	1	126	27	85	7
20	Saale-Holzland-Kreis	135	32	-	-	56	9	13	1
21	Saale-Orla-Kreis	142	197	-	2	128	102	1	32
22	Greiz	134	195	1	2	41	94	44	15
23	Altenburger Land	21 360	26	130	-	5 140	15	15 136	2
<b>24</b>	<b>Thüringen</b>	<b>30 537</b>	<b>1 550</b>	<b>296</b>	<b>13</b>	<b>9 600</b>	<b>707</b>	<b>18 415</b>	<b>231</b>
<b>25</b>	<b>Dagegen 2004</b>	<b>31 551</b>	<b>1 651</b>	<b>381</b>	<b>25</b>	<b>11 121</b>	<b>766</b>	<b>17 884</b>	<b>225</b>

1) ausgewachsene weibliche Rinder, die noch nicht gekalbt haben - 2) Tiere, deren Schlachtkörper als Kälber zugeschnitten sind im Landkreis Wartburgkreis enthalten - G Gewerbliche Schlachtungen, H Hausschlachtungen

tauglich beurteilten Tieren von Januar-Juli 2005 nach Kreisen

Färsen <sup>1)</sup>		Kälber <sup>2)</sup>		Schweine		Schafe, Lämmer, Hammel u. Ziegen		Pferde		Lfd. Nr.
G	H	G	H	G	H	G	H	G	H	
68	2	30	2	21 271	182	178	1	-	-	1
.	.	.	.	.	.	.	.	.	.	2
700	-	406	1	168 414	12	875	-	46	-	3
-	2	-	-	-	9	-	2	-	-	4
.	.	.	.	.	.	.	.	.	.	5
.	.	.	.	.	.	.	.	.	.	6
58	55	8	2	43 246	1 185	308	18	3	1	7
28	28	1	1	1 583	649	29	36	-	1	8
26	110	-	-	1 342	1 068	1	64	-	5	9
89	26	16	-	23 325	1 335	304	48	2	4	10
-	-	-	-	1 777	1 277	33	77	-	1	11
88	99	47	6	33 300	514	120	71	-	2	12
33	27	54	1	2 201	554	29	62	1	1	13
-	11	-	2	390	1 377	-	39	-	-	14
25	11	33	2	3 550	437	120	27	1	-	15
-	14	-	2	-	573	-	67	-	1	16
13	14	4	5	303 317	978	10	76	-	1	17
-	8	-	6	-	32	-	18	-	-	18
17	16	54	6	12 167	271	216	39	-	2	19
66	22	14	2	60	510	554	49	1	-	20
13	61	19	38	1 746	732	300	63	-	-	21
48	84	40	11	993	744	93	121	2	1	22
954	9	313	5	247 290	383	143	231	-	-	23
<b>2 226</b>	<b>599</b>	<b>1 039</b>	<b>92</b>	<b>865 972</b>	<b>12 822</b>	<b>3 313</b>	<b>1 109</b>	<b>56</b>	<b>20</b>	<b>24</b>
<b>2 165</b>	<b>635</b>	<b>901</b>	<b>84</b>	<b>855 632</b>	<b>14 531</b>	<b>2 900</b>	<b>1 151</b>	<b>36</b>	<b>18</b>	<b>25</b>

sind - 3) Angaben sind im Landkreis Greiz enthalten - 4) Angaben sind im Landkreis Weimarer Land enthalten - 5) Angaben

**4. Milchanlieferung an Molkereien**

Lfd. Nr.	Kreisfreie Stadt Landkreis Land	Januar	Februar	März	April	Mai
		Tonnen				
1	Stadt Erfurt	530	467	513	495	520
2	Stadt Gera	390	341	365	364	384
3	Stadt Jena	-	-	-	-	-
4	Stadt Suhl	-	-	-	-	-
5	Stadt Weimar	86	70	83	89	94
6	Stadt Eisenach	384	356	401	387	389
7	Eichsfeld	4 990	4 464	4 951	4 963	5 168
8	Nordhausen	3 050	2 767	3 076	3 044	3 166
9	Wartburgkreis	6 911	6 211	6 810	6 764	7 191
10	Unstrut-Hainich-Kreis	4 438	4 095	4 573	4 497	4 643
11	Kyffhäuserkreis	2 400	2 225	2 475	2 432	2 483
12	Schmalkalden-Meiningen	4 597	4 146	4 556	4 476	4 683
13	Gotha	3 697	3 348	3 722	3 688	3 824
14	Sömmerda	3 719	3 436	3 848	3 800	3 885
15	Hildburghausen	4 451	4 063	4 546	4 407	4 624
16	Ilm-Kreis	2 457	2 192	2 682	2 453	2 608
17	Weimarer Land	4 995	4 616	5 191	4 996	5 095
18	Sonneberg	1 516	1 395	1 532	1 518	1 601
19	Saalfeld-Rudolstadt	3 914	3 589	4 049	3 966	4 041
20	Saale-Holzland-Kreis	4 877	4 457	4 988	4 989	5 197
21	Saale-Orla-Kreis	9 183	8 466	9 439	9 350	9 737
22	Greiz	8 829	8 079	9 052	8 936	9 304
23	Altenburger Land	3 368	3 022	3 355	3 096	3 280
<b>24</b>	<b>Thüringen</b>	<b>78 782</b>	<b>71 805</b>	<b>80 207</b>	<b>78 710</b>	<b>81 917</b>
<b>25</b>	<b>Dagegen 2004</b>	<b>76 481</b>	<b>72 602</b>	<b>77 495</b>	<b>75 605</b>	<b>78 193</b>



### 5. Milchlieferung an Molkereien 2005 nach Ländern

Monat Zeitraum	Milchan- lieferung insgesamt	Davon an Molkereien in									
		Thürin- gen	Bayern	Branden- burg	Hessen	Meckl.- Vorp.	Nieder- sachsen	Nordrh.- Westfal.	Rheinl.- Pfalz	Sach- sen	Sachsen- Anhalt
Tonnen											
Januar	78 782	38 290	20 095	176	1 939	803	430	2 342	6 081	4 084	4 542
Februar	71 805	35 015	18 354	25	1 749	711	399	2 148	5 506	3 717	4 181
März	80 207	39 667	19 780	82	1 951	1 034	459	2 360	6 037	4 119	4 718
April	78 710	38 875	20 175	-	1 351	876	442	2 337	6 566	3 706	4 382
Mai	81 917	40 274	21 016	-	1 435	907	468	2 398	6 944	3 898	4 577
Juni	79 135	38 878	20 320	-	1 358	939	452	2 268	6 754	3 778	4 388
Januar-Juni	470 556	230 999	119 740	283	9 783	5 270	2 650	13 853	37 888	23 302	26 788
<b>Dagegen 2004</b>											
Januar	76 481	36 850	18 034	227	6 424	841	516	2 834	1 093	4 165	5 497
Februar	72 602	34 465	17 495	329	6 108	805	401	2 640	1 036	4 036	5 287
März	77 495	36 763	18 829	327	6 497	848	405	2 798	1 104	4 369	5 555
April	75 605	36 501	18 098	467	6 437	801	398	2 215	1 042	4 247	5 399
Mai	78 193	37 645	18 751	147	6 797	854	553	2 316	1 133	4 409	5 588
Juni	74 600	36 061	17 760	51	6 523	854	499	2 200	1 161	4 199	5 292
Januar-Juni	454 976	218 285	108 967	1 548	38 786	5 003	2 772	15 003	6 569	25 425	32 618

**6. Legehennenhaltung und Eierzeugung 2005 nach Monaten und im Juli 2005 nach der Größenstruktur**

Monat  Größenstruktur Haltungskapazität von ... bis unter ... Hennenhaltungsplätze <sup>1)</sup>	Betriebe	Hennen- haltungs- plätze <sup>1)</sup>	Legehennen <sup>2)</sup>		Erzeugte Eier <sup>3)</sup>	Lege- leistung Eier je Henne	Auslastung der Haltungs- kapazität
			am 1. des Berichts- monats	im Durch- schnitt			
Anzahl					1 000 Stück	Stück	Prozent
Januar	20	2 199 906	1 603 735	1 669 377	42 132	25,2	72,9
Februar	20	2 199 906	1 733 331	1 726 258	40 570	23,5	78,8
März	20	2 199 906	1 719 184	1 716 047	46 231	26,9	78,1
April	20	2 199 906	1 712 909	1 692 338	42 560	25,1	77,9
Mai	20	2 199 906	1 671 767	1 669 227	43 037	25,8	76,0
Juni	20	2 139 066	1 666 686	1 608 191	39 571	24,6	77,9
<b>Juli</b>	<b>20</b>	<b>2 139 066</b>	<b>1 549 696</b>	<b>1 640 367</b>	<b>41 129</b>	<b>25,1</b>	<b>72,4</b>
davon							
unter 10 000	5	27 400	17 810	17 156	385	22,4	65,0
10 000 - 30 000	3	73 300	54 259	53 993	1 425	26,4	74,0
30 000 - 100 000	8	521 998	418 928	423 641	9 879	23,3	80,3
100 000 und mehr	4	1 516 368	1 058 699	1 145 578	29 440	25,7	69,8

1) bei voller Ausnutzung der für die Hennenhaltung verfügbaren Stallplätze - 2) einschließlich legereifer Junghennen und Legehennen, die sich in der Legepause befinden - 3) einschließlich Bruch-, Knick- und Junghenneneier

**7. Legehennenhaltung, Eiererzeugung**

Lfd. Nr.	Merkmal	Einheit	Januar	Februar	März	April	Mai
1	Hennenhaltungsplätze am 1. des Berichtsmonats <sup>1)</sup>	1 000 St.	2 200	2 200	2 200	2 200	2 200
2	Auslastung der Haltungskapazität am 1. des Berichtsmonats	%	72,9	78,8	78,1	77,9	76,0
3	Legehennen am 1. des Berichtsmonats <sup>2)</sup>	1 000 St.	1 604	1 733	1 719	1 713	1 672
4	Legehennen im Durchschnitt des Berichtsmonats <sup>2)</sup>	1 000 St.	1 669	1 726	1 716	1 692	1 669
5	Erzeugte Eier <sup>3)</sup>	1 000 St.	42 132	40 570	46 231	42 560	43 037
6	Legeleistung Eier je Henne	St.	25,2	23,5	26,9	25,1	25,8
7	Geschlachtetes Geflügel	t	.	.	.	.	.
<b>Dagegen 2004</b>							
8	Auslastung der Haltungskapazität am 1. des Berichtsmonats	%	78,0	75,4	77,7	80,7	77,1
9	Legehennen im Durchschnitt des Berichtsmonats <sup>2)</sup>	1 000 St.	1 650	1 646	1 703	1 698	1 604
10	Erzeugte Eier <sup>3)</sup>	1 000 St.	39 562	37 488	41 551	42 474	41 464
11	Legeleistung Eier je Henne	St.	24,0	22,8	24,4	25,0	25,9
12	Geschlachtetes Geflügel	t	.	.	.	.	.

1) bei voller Ausnutzung der für die Hennenhaltung verfügbaren Stallplätze - 2) einschließlich legereifer Junghennen und



**und Geflügelschlachtung 2005**

Juni	Juli	August	September	Oktober	November	Dezember	Lfd. Nr.
2 139	2 139						1
77,9	72,4						2
1 667	1 550						3
1 608	1 640						4
39 571	41 129						5
24,6	25,1						6
.	.						7
71,9	72,4						8
1 552	1 605						9
39 771	40 970						10
25,6	25,5						11
.	.						12

Legehennen, die sich in der Legepause befinden - 3) einschließlich Bruch-, Knick- und Junghenneneier