

Statistischer Bericht

C III - m 8 / 05

Ergebnisse der tierischen Erzeugung
in Thüringen
August 2005

Bestell - Nr. 03 305

Thüringer Landesamt für Statistik



Herausgeber:
Thüringer Landesamt für Statistik
Europaplatz 3, 99091 Erfurt
Postfach 90 01 63, 99104 Erfurt

Telefon: 0361 37-84642/84647
Telefax: 0361 37-84699
Internet: <http://www.tls.thueringen.de>
E-Mail: auskunft@tls.thueringen.de

Auskunft erteilt:
Referat: Land- und Forstwirtschaft,
Betriebsregister Landwirtschaft
Telefon: 0361 37-734554

Herausgegeben im Oktober 2005

Heft-Nr.: 258 / 05
Preis: 3,75 EUR

© Thüringer Landesamt für Statistik, Erfurt, 2005

Für nichtgewerbliche Zwecke sind Vervielfältigung und unentgeltliche Verbreitung, auch auszugsweise, mit Quellenangabe gestattet. Die Verbreitung, auch auszugsweise, über elektronische Systeme/Datenträger bedarf der vorherigen Zustimmung.
Alle übrigen Rechte bleiben vorbehalten.

Inhaltsverzeichnis

	Seite
Vorbemerkungen	3
 Grafiken	
1. Veränderung der Schlachtungen 2005 gegenüber dem jeweiligen Vorjahresmonat	4
2. Veränderung der Milchanlieferung an Molkereien 2005 gegenüber dem jeweiligen Vorjahresmonat	4
 Tabellen	
1. Schlachtungen und Schlachtmenge 2005	5
2. Anzahl der Schlachtungen von beschauten, als tauglich beurteilten Tieren im August 2005 nach Kreisen	6
3. Anzahl der Schlachtungen von beschauten, als tauglich beurteilten Tieren von Januar-August 2005 nach Kreisen	8
4. Milchanlieferung an Molkereien 2005 nach Kreisen	10
5. Milchanlieferung an Molkereien 2005 nach Ländern	12
6. Legehennenhaltung und Eierzeugung 2005 nach Monaten und im August 2005 nach der Größenstruktur	13
7. Legehennenhaltung, Eierzeugung und Geflügelschlachtung 2005	14

Vorbemerkungen

Dieser Bericht erscheint monatlich und enthält vorläufige Ergebnisse.

Rechtsgrundlagen

Gesetz über Agrarstatistiken (Agrarstatistikgesetz - AgrStatG) in der Fassung der Bekanntmachung vom 8. August 2002 (BGBl. I S. 3118). Anwendung finden auch Vorschriften des Gesetzes über die Statistik für Bundeszwecke (Bundesstatistikgesetz - BStatG) vom 22. Januar 1987 (BGBl. I S. 462, 565), zuletzt geändert durch Artikel 2 des Gesetzes vom 9. Juni 2005 (BGBl. I S. 1534).

Schlachtungen, Schlachtgewichte, Schlachtmenge

Es werden Merkmale über Schlachtungen von Rindern, Kälbern, Schweinen, Schafen, Ziegen und Pferden, an denen nach den Bestimmungen des Fleischhygienegesetzes ¹⁾ die Schlachtier- und Fleischschau vorgenommen wurde, erhoben. Erhebungsmerkmale der Schlachtungsstatistik sind die Zahl der Tiere nach Herkunft, Tierart, Tauglichkeit, gewerblichen Schlachtungen und Hausschlachtungen und bei Rindern außerdem nach Kategorien. In diesem Bericht werden die tauglich beurteilten Tiere aus gewerblichen Schlachtungen inländischer und ausländischer Herkunft zusammengefasst nachgewiesen.

Für die Schlachtgewichtsstatistik werden für die Schweine die von der Thüringer Landesanstalt für Landwirtschaft auf Grund der nach der Vierten Vieh- und Fleischgesetz-Durchführungsverordnung ²⁾ ermittelten durchschnittlichen Schlachtgewichte verwendet. Für die Rinder und Kälber werden ab 2005 aus Gründen der statistischen Geheimhaltung gemeinsame Durchschnittsschlachtgewichte der Thüringer und Sächsischen Landesanstalt für Landwirtschaft ermittelt und verwendet. Das Durchschnittsschlachtgewicht für Schafe basiert ab 2005 auf den Angaben des Statistischen Bundesamtes, die Durchschnittsschlachtgewichte für die Tierarten Ziegen und Pferde basieren auf den Angaben des Bundesministeriums für Verbraucherschutz, Ernährung und Landwirtschaft.

Die Ermittlung der Gesamtschlachtmenge erfolgt auf der Grundlage der Anzahl der beschauten, als tauglich beurteilten Tiere und der erreichten Durchschnittsschlachtgewichte.

Milchanlieferung

Grundlage hierfür sind die nach der Marktordnungswaren-Meldeverordnung ³⁾ zu erstattenden Meldungen der Molkereien. Erfasst wird die von Thüringer Erzeugern an Molkereien angelieferte Milchmenge mit natürlichem Fettgehalt einschließlich Ziegen-, Schaf- und Büffelmilch. Diese Angaben werden von der Thüringer Landesanstalt für Landwirtschaft monatlich nach Einzugsgebieten bereitgestellt.

Legehennenhaltung und Eierzeugung

Hier sind die Inhaber bzw. Leiter von Unternehmen mit mindestens 3 000 Hennenhaltungsplätzen auskunftspflichtig.

Geflügelschlachtung

Auskunftspflichtig sind die Inhaber bzw. Leiter von Unternehmen mit einer Schlachtkapazität von mindestens 2 000 Tieren im Monat.

Zeichenerklärung

- 0 weniger als die Hälfte von 1 in der letzten besetzten Stelle, jedoch mehr als nichts
- nichts vorhanden (genau Null)
- . Zahlenwert unbekannt oder geheim zu halten

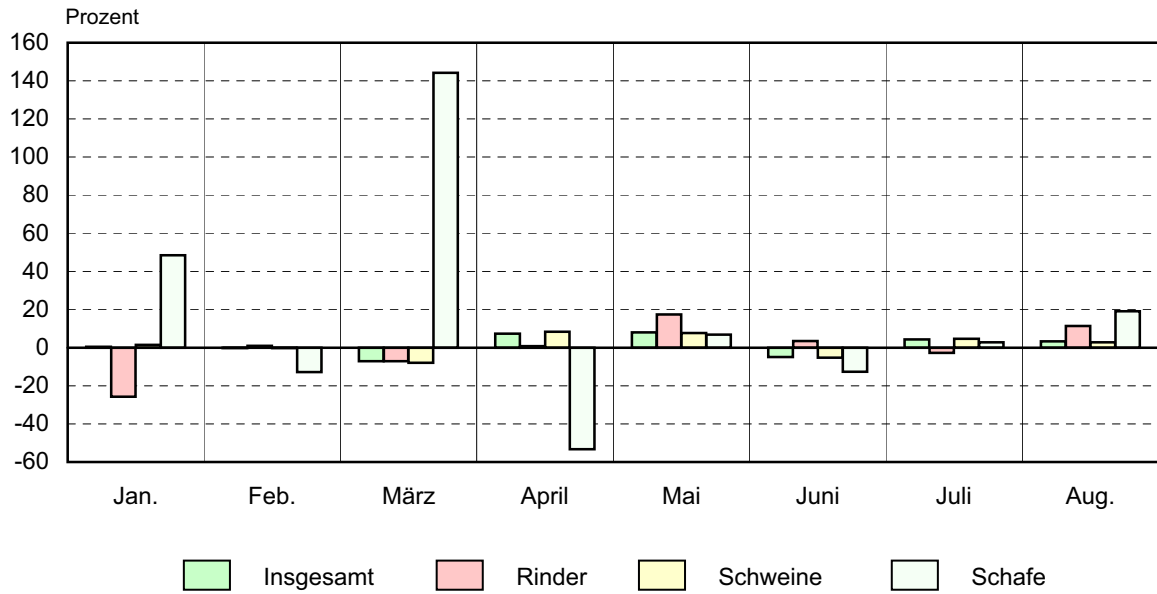
Anmerkung: Abweichungen in den Summen erklären sich aus dem Runden der Einzelwerte.

1) Fleischhygienegesetz (FIHG) neu gefasst durch Bekanntmachung vom 30.06.2003 (BGBl. I S. 1242)

2) Vierte Vieh- und Fleischgesetz-Durchführungsverordnung in der Fassung der Bekanntmachung vom 23. Juni 1994 (BGBl. I S. 1302), zuletzt geändert durch Artikel 381 der Verordnung vom 29. Oktober 2001 (BGBl. I S. 2785)

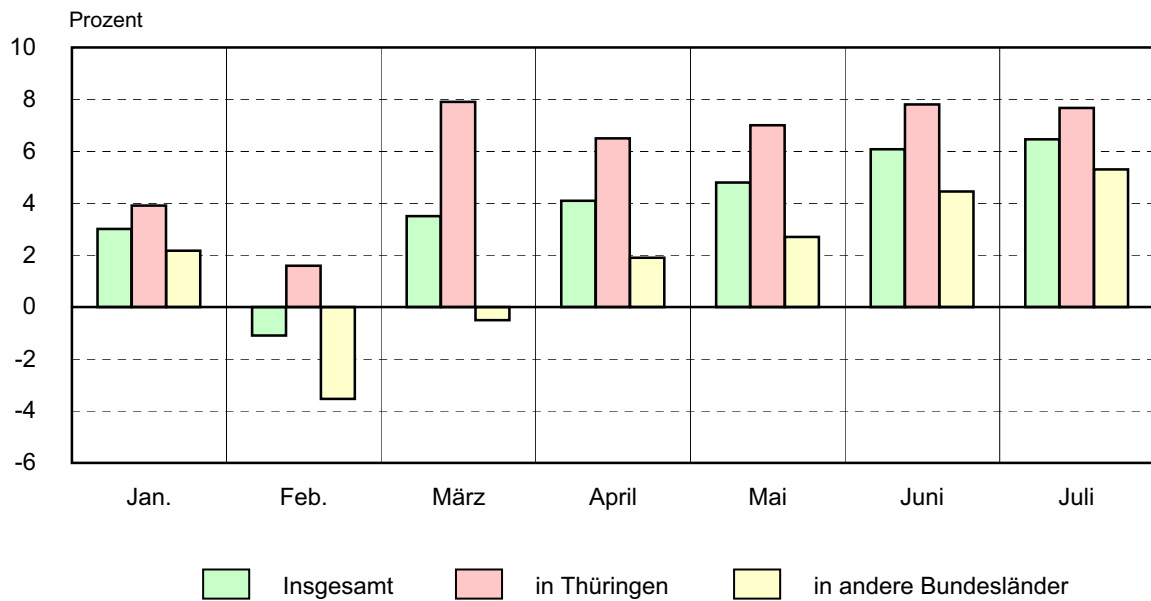
3) Verordnung über Meldepflichten über Marktordnungswaren (Marktordnungswaren-Meldeverordnung) vom 24. November 1999 (BGBl. I S. 2286)

1. Veränderung der Schlachtungen 2005 gegenüber dem jeweiligen Vorjahresmonat



Thüringer Landesamt für Statistik

2. Veränderung der Milchanlieferung an Molkereien 2005 gegenüber dem jeweiligen Vorjahresmonat



Thüringer Landesamt für Statistik

1. Schlachtungen und Schlachtmenge 2005 *)

Monat Zeitraum	Rinder ins- gesamt	Davon				Kälber ²⁾	Schweine	Schafe, Lämmer, Hammel	Ziegen	Pferde
		Ochsen	Bullen	Kühe	Färsen ¹⁾					

Anzahl der Schlachtungen in Stück

August	I	4 783	30	1 396	3 098	259	141	127 427	411	79	8
	G	4 749	30	1 381	3 085	253	130	127 196	371	17	8
	H	34	-	15	13	6	11	231	40	62	-
Januar-August	I	36 870	339	11 703	21 744	3 084	1 272	1 006 221	4 329	583	84
	G	35 286	326	10 981	21 500	2 479	1 169	993 168	3 401	300	64
	H	1 584	13	722	244	605	103	13 053	928	283	20
Dagegen 2004											
August	I	4 296	36	1 716	2 312	232	118	123 907	345	13	11
	G	4 258	36	1 700	2 304	218	114	123 638	305	8	9
	H	38	-	16	8	14	4	269	40	5	2
Januar-August	I	37 498	442	13 603	20 421	3 032	1 103	994 070	3 848	561	65
	G	35 809	417	12 821	20 188	2 383	1 015	979 270	2 945	268	45
	H	1 689	25	782	233	649	88	14 800	903	293	20

Schlachtmenge in Tonnen

August	I	1 370	9	491	809	62	10	11 699	9	1	2
	G	1 360	9	486	805	60	9	11 678	8	0	2
	H	10	-	5	3	1	1	21	1	1	-
Januar-August	I	10 732	99	4 042	5 854	737	101	92 986	95	10	22
	G	10 270	95	3 795	5 788	592	93	91 779	75	5	17
	H	462	4	247	66	145	8	1 208	20	5	5
Dagegen 2004											
August	I	1 266	11	597	604	55	9	11 345	5	0	3
	G	1 255	11	591	602	51	8	11 320	4	0	2
	H	11	-	6	2	3	0	25	1	0	1
Januar-August	I	11 101	128	4 726	5 509	738	79	91 984	77	10	17
	G	10 601	121	4 455	5 446	579	72	90 607	57	5	12
	H	500	7	271	63	158	6	1 377	20	5	5

Durchschnittsschlachtgewichte in Kilogramm

August	G	286	291	352	261	238	68	92	22	18	264
Dagegen 2004											
August	G	295	298	348	261	236	72	92	14	18	264

*) tauglich beurteilte Tiere - 1) ausgewachsene weibliche Rinder, die noch nicht gekalbt haben - 2) Tiere, deren Schlachtkörper als Kälber zugeschnitten sind

I Schlachtungen insgesamt, G Gewerbliche Schlachtungen, H Hausschlachtungen

2. Anzahl der Schlachtungen von beschauten, als

Lfd. Nr.	Kreisfreie Stadt Landkreis Land	Rinder insgesamt		Davon					
				Ochsen		Bullen		Kühe	
		G	H	G	H	G	H	G	H
1	Stadt Erfurt	82	-	-	-	77	-	1	-
2	Stadt Gera ³⁾
3	Stadt Jena	800	-	5	-	269	-	460	-
4	Stadt Suhl	-	-	-	-	-	-	-	-
5	Stadt Weimar ⁴⁾
6	Stadt Eisenach ⁵⁾
7	Eichsfeld	59	4	-	-	42	-	12	1
8	Nordhausen	11	1	-	-	11	1	-	-
9	Wartburgkreis	15	4	-	-	12	1	-	3
10	Unstrut-Hainich-Kreis	37	9	-	-	31	6	1	3
11	Kyffhäuserkreis	12	1	-	-	12	1	-	-
12	Schmalkalden-Meiningen	88	-	1	-	69	-	3	-
13	Gotha	45	4	-	-	41	1	-	3
14	Sömmerda	-	-	-	-	-	-	-	-
15	Hildburghausen	26	-	3	-	19	-	1	-
16	Ilm-Kreis	-	2	-	-	-	2	-	-
17	Weimarer Land	3	-	-	-	2	-	-	-
18	Sonneberg	-	-	-	-	-	-	-	-
19	Saalfeld-Rudolstadt	40	-	-	-	21	-	19	-
20	Saale-Holzland-Kreis	22	1	-	-	10	1	-	-
21	Saale-Orla-Kreis	16	4	-	-	16	1	-	3
22	Greiz	9	4	-	-	3	1	5	-
23	Altenburger Land	3 484	-	21	-	746	-	2 583	-
24	Thüringen	4 749	34	30	-	1 381	15	3 085	13
25	Dagegen 2004	4 258	38	36	-	1 700	16	2 304	8

1) ausgewachsene weibliche Rinder, die noch nicht gekalbt haben - 2) Tiere, deren Schlachtkörper als Kälber zugeschnitten sind im Landkreis Wartburgkreis enthalten - G Gewerbliche Schlachtungen, H Hausschlachtungen

tauglich beurteilten Tieren im August 2005 nach Kreisen

Färsen ¹⁾		Kälber ²⁾		Schweine		Schafe, Lämmer, Hammel u. Ziegen		Pferde		Lfd. Nr.
G	H	G	H	G	H	G	H	G	H	
4	-	1	-	3 444	-	29	-	-	-	1
.	2
66	-	49	-	22 188	1	136	-	6	-	3
-	-	-	-	-	1	-	-	-	-	4
.	5
.	6
5	3	-	-	6 733	7	54	2	2	-	7
-	-	-	-	263	12	1	1	-	-	8
3	-	-	-	191	12	-	2	-	-	9
5	-	4	-	3 550	29	32	2	-	-	10
-	-	-	-	279	21	8	2	-	-	11
15	-	3	-	5 140	-	15	-	-	-	12
4	-	9	2	346	6	8	2	-	-	13
-	-	-	-	-	10	-	1	-	-	14
3	-	6	-	544	21	5	-	-	-	15
-	-	-	-	-	23	-	2	-	-	16
1	-	-	-	46 010	37	-	2	-	-	17
-	-	-	-	-	-	-	-	-	-	18
-	-	4	1	394	-	4	2	-	-	19
12	-	-	-	5	4	55	4	-	-	20
-	-	3	7	250	18	29	5	-	-	21
1	3	10	1	133	15	4	12	-	-	22
134	-	41	-	37 726	14	8	63	-	-	23
253	6	130	11	127 196	231	388	102	8	-	24
218	14	114	4	123 638	269	313	45	9	2	25

sind - 3) Angaben sind im Landkreis Greiz enthalten - 4) Angaben sind im Landkreis Weimarer Land enthalten - 5) Angaben

3. Anzahl der Schlachtungen von beschauten, als

Lfd. Nr.	Kreisfreie Stadt Landkreis Land	Rinder insgesamt		Davon					
				Ochsen		Bullen		Kühe	
		G	H	G	H	G	H	G	H
1	Stadt Erfurt	606	7	-	-	501	4	33	1
2	Stadt Gera ³⁾
3	Stadt Jena	6 791	-	139	-	2 461	-	3 425	-
4	Stadt Suhl	-	2	-	-	-	-	-	-
5	Stadt Weimar ⁴⁾
6	Stadt Eisenach ⁵⁾
7	Eichsfeld	500	125	-	-	337	38	100	29
8	Nordhausen	118	66	-	1	88	31	2	6
9	Wartburgkreis	136	294	3	5	96	111	8	68
10	Unstrut-Hainich-Kreis	310	91	-	-	201	48	15	17
11	Kyffhäuserkreis	69	58	-	-	69	58	-	-
12	Schmalkalden-Meiningen	682	230	14	-	550	86	15	45
13	Gotha	239	58	4	1	198	17	-	13
14	Sömmerda	-	28	-	-	-	17	-	-
15	Hildburghausen	235	20	14	1	178	7	15	1
16	Ilm-Kreis	-	53	-	-	-	38	-	1
17	Weimarer Land	30	33	-	-	15	17	1	2
18	Sonneberg	-	9	-	-	-	-	-	1
19	Saalfeld-Rudolstadt	268	51	-	1	147	27	104	7
20	Saale-Holzland-Kreis	157	33	-	-	66	10	13	1
21	Saale-Orla-Kreis	158	201	-	2	144	103	1	35
22	Greiz	143	199	1	2	44	95	49	15
23	Altenburger Land	24 844	26	151	-	5 886	15	17 719	2
24	Thüringen	35 286	1 584	326	13	10 981	722	21 500	244
25	Dagegen 2004	35 809	1 689	417	25	12 821	782	20 188	233

1) ausgewachsene weibliche Rinder, die noch nicht gekalbt haben - 2) Tiere, deren Schlachtkörper als Kälber zugeschnitten sind im Landkreis Wartburgkreis enthalten - G Gewerbliche Schlachtungen, H Hausschlachtungen

tauglich beurteilten Tieren von Januar-August 2005 nach Kreisen

Färsen ¹⁾		Kälber ²⁾		Schweine		Schafe, Lämmer, Hammel u. Ziegen		Pferde		Lfd. Nr.
G	H	G	H	G	H	G	H	G	H	
72	2	31	2	24 715	182	207	1	-	-	1
.	2
766	-	455	1	190 602	13	1 011	-	52	-	3
-	2	-	-	-	10	-	2	-	-	4
.	5
.	6
63	58	8	2	49 979	1 192	362	20	5	1	7
28	28	1	1	1 846	661	30	37	-	1	8
29	110	-	-	1 533	1 080	1	66	-	5	9
94	26	20	-	26 875	1 364	336	50	2	4	10
-	-	-	-	2 056	1 298	41	79	-	1	11
103	99	50	6	38 440	514	135	71	-	2	12
37	27	63	3	2 547	560	37	64	1	1	13
-	11	-	2	390	1 387	-	40	-	-	14
28	11	39	2	4 094	458	125	27	1	-	15
-	14	-	2	-	596	-	69	-	1	16
14	14	4	5	349 327	1 015	10	78	-	1	17
-	8	-	6	-	32	-	18	-	-	18
17	16	58	7	12 561	271	220	41	-	2	19
78	22	14	2	65	514	609	53	1	-	20
13	61	22	45	1 996	750	329	68	-	-	21
49	87	50	12	1 126	759	97	133	2	1	22
1 088	9	354	5	285 016	397	151	294	-	-	23
2 479	605	1 169	103	993 168	13 053	3 701	1 211	64	20	24
2 383	649	1 015	88	979 270	14 800	3 213	1 196	45	20	25

sind - 3) Angaben sind im Landkreis Greiz enthalten - 4) Angaben sind im Landkreis Weimarer Land enthalten - 5) Angaben

4. Milchanlieferung an Molkereien

Lfd. Nr.	Kreisfreie Stadt Landkreis Land	Januar	Februar	März	April	Mai
		Tonnen				
1	Stadt Erfurt	530	467	513	495	520
2	Stadt Gera	390	341	365	364	384
3	Stadt Jena	-	-	-	-	-
4	Stadt Suhl	-	-	-	-	-
5	Stadt Weimar	86	70	83	89	94
6	Stadt Eisenach	384	356	401	387	389
7	Eichsfeld	4 990	4 464	4 951	4 963	5 168
8	Nordhausen	3 050	2 767	3 076	3 044	3 166
9	Wartburgkreis	6 911	6 211	6 810	6 764	7 191
10	Unstrut-Hainich-Kreis	4 438	4 095	4 573	4 497	4 643
11	Kyffhäuserkreis	2 400	2 225	2 475	2 432	2 483
12	Schmalkalden-Meiningen	4 597	4 146	4 556	4 476	4 683
13	Gotha	3 697	3 348	3 722	3 688	3 824
14	Sömmerda	3 719	3 436	3 848	3 800	3 885
15	Hildburghausen	4 451	4 063	4 546	4 407	4 624
16	Ilm-Kreis	2 457	2 192	2 682	2 453	2 608
17	Weimarer Land	4 995	4 616	5 191	4 996	5 095
18	Sonneberg	1 516	1 395	1 532	1 518	1 601
19	Saalfeld-Rudolstadt	3 914	3 589	4 049	3 966	4 041
20	Saale-Holzland-Kreis	4 877	4 457	4 988	4 989	5 197
21	Saale-Orla-Kreis	9 183	8 466	9 439	9 350	9 737
22	Greiz	8 829	8 079	9 052	8 936	9 304
23	Altenburger Land	3 368	3 022	3 355	3 096	3 280
24	Thüringen	78 782	71 805	80 207	78 710	81 917
25	Dagegen 2004	76 481	72 602	77 495	75 605	78 193

2005 nach Kreisen

Juni	Juli	August	September	Oktober	November	Dezember	Lfd. Nr.
Tonnen							
526	555						1
378	160						2
-	-						3
-	-						4
102	103						5
385	412						6
5 043	5 178						7
3 061	3 163						8
6 928	7 151						9
4 432	4 536						10
2 371	2 433						11
4 609	4 747						12
3 591	3 704						13
3 719	3 833						14
4 454	4 533						15
2 541	2 631						16
4 889	5 026						17
1 494	1 493						18
3 889	3 974						19
5 139	5 364						20
9 453	9 655						21
8 974	9 368						22
3 157	3 306						23
79 135	81 325						24
74 600	76 389						25

5. Milchanlieferung an Molkereien 2005 nach Ländern

Monat Zeitraum	Milchan- lieferung insgesamt	Davon an Molkereien in									
		Thürin- gen	Bayern	Branden- burg	Hessen	Meckl.- Vorp.	Nieder- sachsen	Nordrh.- Westfal.	Rheinl.- Pfalz	Sach- sen	Sachsen- Anhalt
Tonnen											
Januar	78 782	38 290	20 095	176	1 939	803	430	2 342	6 081	4 084	4 542
Februar	71 805	35 015	18 354	25	1 749	711	399	2 148	5 506	3 717	4 181
März	80 207	39 667	19 780	82	1 951	1 034	459	2 360	6 037	4 119	4 718
April	78 710	38 875	20 175	-	1 351	876	442	2 337	6 566	3 706	4 382
Mai	81 917	40 274	21 016	-	1 435	907	468	2 398	6 944	3 898	4 577
Juni	79 135	38 878	20 320	-	1 358	939	452	2 268	6 754	3 778	4 388
Juli	81 325	40 098	20 931	-	993	944	456	2 349	7 310	3 682	4 562
Januar-Juli	551 881	271 097	140 671	283	10 776	6 214	3 106	16 202	45 198	26 984	31 350
Dagegen 2004											
Januar	76 481	36 850	18 034	227	6 424	841	516	2 834	1 093	4 165	5 497
Februar	72 602	34 465	17 495	329	6 108	805	401	2 640	1 036	4 036	5 287
März	77 495	36 763	18 829	327	6 497	848	405	2 798	1 104	4 369	5 555
April	75 605	36 501	18 098	467	6 437	801	398	2 215	1 042	4 247	5 399
Mai	78 193	37 645	18 751	147	6 797	854	553	2 316	1 133	4 409	5 588
Juni	74 600	36 061	17 760	51	6 523	854	499	2 200	1 161	4 199	5 292
Juli	76 389	37 243	18 336	25	6 649	866	440	2 221	1 204	4 032	5 373
Januar-Juli	531 365	255 528	127 303	1 573	45 435	5 869	3 212	17 224	7 773	29 457	37 991

6. Legehennenhaltung und Eierzeugung 2005 nach Monaten und im August 2005 nach der Größenstruktur

Monat Größenstruktur Haltungskapazität von ... bis unter ... Hennenhaltungsplätze ¹⁾	Betriebe	Hennen- haltungs- plätze ¹⁾	Legehennen ²⁾		Erzeugte Eier ³⁾ 1 000 Stück	Lege- leistung Eier je Henne Stück	Auslastung der Haltungs- kapazität Prozent
			am 1. des Berichts- monats	im Durch- schnitt			
			Anzahl				
Januar	20	2 199 906	1 603 735	1 669 377	42 132	25,2	72,9
Februar	20	2 199 906	1 733 331	1 726 258	40 570	23,5	78,8
März	20	2 199 906	1 719 184	1 716 047	46 231	26,9	78,1
April	20	2 199 906	1 712 909	1 692 338	42 560	25,1	77,9
Mai	20	2 199 906	1 671 767	1 669 227	43 037	25,8	76,0
Juni	20	2 139 066	1 666 686	1 608 191	39 571	24,6	77,9
Juli	20	2 139 066	1 549 696	1 640 367	41 129	25,1	72,4
August	20	2 189 436	1 731 038	1 767 454	44 579	25,2	79,1
davon							
unter 10 000	5	27 400	16 502	20 226	410	20,3	60,2
10 000 - 30 000	3	73 300	53 726	53 430	1 413	26,5	73,3
30 000 - 100 000	8	521 998	428 353	415 197	10 010	24,1	82,1
100 000 und mehr	4	1 566 738	1 232 457	1 278 603	32 746	25,6	78,7

1) bei voller Ausnutzung der für die Hennenhaltung verfügbaren Stallplätze - 2) einschließlich legereifer Junghennen und Legehennen, die sich in der Legepause befinden - 3) einschließlich Bruch-, Knick- und Junghenneneier

7. Legehennenhaltung, Eiererzeugung

Lfd. Nr.	Merkmal	Einheit	Januar	Februar	März	April	Mai
1	Hennenhaltungsplätze am 1. des Berichtsmonats ¹⁾	1 000 St.	2 200	2 200	2 200	2 200	2 200
2	Auslastung der Haltungskapazität am 1. des Berichtsmonats	%	72,9	78,8	78,1	77,9	76,0
3	Legehennen am 1. des Berichtsmonats ²⁾	1 000 St.	1 604	1 733	1 719	1 713	1 672
4	Legehennen im Durchschnitt des Berichtsmonats ²⁾	1 000 St.	1 669	1 726	1 716	1 692	1 669
5	Erzeugte Eier ³⁾	1 000 St.	42 132	40 570	46 231	42 560	43 037
6	Legeleistung Eier je Henne	St.	25,2	23,5	26,9	25,1	25,8
7	Geschlachtetes Geflügel	t
	Dagegen 2004						
8	Auslastung der Haltungskapazität am 1. des Berichtsmonats	%	78,0	75,4	77,7	80,7	77,1
9	Legehennen im Durchschnitt des Berichtsmonats ²⁾	1 000 St.	1 650	1 646	1 703	1 698	1 604
10	Erzeugte Eier ³⁾	1 000 St.	39 562	37 488	41 551	42 474	41 464
11	Legeleistung Eier je Henne	St.	24,0	22,8	24,4	25,0	25,9
12	Geschlachtetes Geflügel	t

1) bei voller Ausnutzung der für die Hennenhaltung verfügbaren Stallplätze - 2) einschließlich legereifer Junghennen und

und Geflügelschlachtung 2005

Juni	Juli	August	September	Oktober	November	Dezember	Lfd. Nr.
2 139	2 139	2 189					1
77,9	72,4	79,1					2
1 667	1 550	1 731					3
1 608	1 640	1 767					4
39 571	41 129	44 579					5
24,6	25,1	25,2					6
.	.	.					7
71,9	72,4	76,8					8
1 552	1 605	1 625					9
39 771	40 970	40 907					10
25,6	25,5	25,2					11
.	.	.					12

Legehennen, die sich in der Legepause befinden - 3) einschließlich Bruch-, Knick- und Junghenneneier