

# Statistischer Bericht

Ergebnisse der tierischen Erzeugung  
in Thüringen  
September 2005

---



Thüringer Landesamt für Statistik



## **Inhaltsverzeichnis**

	Seite
Vorbemerkungen	3
 <b>Grafiken</b>	
1. Veränderung der Schlachtungen 2005 gegenüber dem jeweiligen Vorjahresmonat	4
2. Veränderung der Milchanlieferung an Molkereien 2005 gegenüber dem jeweiligen Vorjahresmonat	4
 <b>Tabellen</b>	
1. Schlachtungen und Schlachtmenge 2005	5
2. Anzahl der Schlachtungen von beschauten, als tauglich beurteilten Tieren im September 2005 nach Kreisen	6
3. Anzahl der Schlachtungen von beschauten, als tauglich beurteilten Tieren von Januar-September 2005 nach Kreisen	8
4. Milchanlieferung an Molkereien 2005 nach Kreisen	10
5. Milchanlieferung an Molkereien 2005 nach Ländern	12
6. Legehennenhaltung und Eierzeugung 2005 nach Monaten und im September 2005 nach der Größenstruktur	13
7. Legehennenhaltung, Eierzeugung und Geflügelschlachtung 2005	14



## **Vorbemerkungen**

Dieser Bericht erscheint monatlich und enthält vorläufige Ergebnisse.

## **Rechtsgrundlagen**

Gesetz über Agrarstatistiken (Agrarstatistikgesetz - AgrStatG) in der Fassung der Bekanntmachung vom 8. August 2002 (BGBl. I S. 3118). Anwendung finden auch Vorschriften des Gesetzes über die Statistik für Bundeszwecke (Bundesstatistikgesetz - BStatG) vom 22. Januar 1987 (BGBl. I S. 462, 565), zuletzt geändert durch Artikel 2 des Gesetzes vom 9. Juni 2005 (BGBl. I S. 1534).

## **Schlachtungen, Schlachtgewichte, Schlachtmenge**

Es werden Merkmale über Schlachtungen von Rindern, Kälbern, Schweinen, Schafen, Ziegen und Pferden, an denen nach den Bestimmungen des Fleischhygienegesetzes <sup>1)</sup> die Schlachtier- und Fleischschau vorgenommen wurde, erhoben. Erhebungsmerkmale der Schlachtungsstatistik sind die Zahl der Tiere nach Herkunft, Tierart, Tauglichkeit, gewerblichen Schlachtungen und Hausschlachtungen und bei Rindern außerdem nach Kategorien. In diesem Bericht werden die tauglich beurteilten Tiere aus gewerblichen Schlachtungen inländischer und ausländischer Herkunft zusammengefasst nachgewiesen.

Für die Schlachtgewichtsstatistik werden für die Schweine die von der Thüringer Landesanstalt für Landwirtschaft auf Grund der nach der Vierten Vieh- und Fleischgesetz-Durchführungsverordnung <sup>2)</sup> ermittelten durchschnittlichen Schlachtgewichte verwendet. Für die Rinder und Kälber werden ab 2005 aus Gründen der statistischen Geheimhaltung gemeinsame Durchschnittsschlachtgewichte der Thüringer und Sächsischen Landesanstalt für Landwirtschaft ermittelt und verwendet. Das Durchschnittsschlachtgewicht für Schafe basiert ab 2005 auf den Angaben des Statistischen Bundesamtes, die Durchschnittsschlachtgewichte für die Tierarten Ziegen und Pferde basieren auf den Angaben des Bundesministeriums für Verbraucherschutz, Ernährung und Landwirtschaft.

Die Ermittlung der Gesamtschlachtmenge erfolgt auf der Grundlage der Anzahl der beschauten, als tauglich beurteilten Tiere und der erreichten Durchschnittsschlachtgewichte.

## **Milchanlieferung**

Grundlage hierfür sind die nach der Marktordnungswaren-Meldeverordnung <sup>3)</sup> zu erstattenden Meldungen der Molkereien. Erfasst wird die von Thüringer Erzeugern an Molkereien angelieferte Milchmenge mit natürlichem Fettgehalt einschließlich Ziegen-, Schaf- und Büffelmilch. Diese Angaben werden von der Thüringer Landesanstalt für Landwirtschaft monatlich nach Einzugsgebieten bereitgestellt.

## **Legehennenhaltung und Eierzeugung**

Hier sind die Inhaber bzw. Leiter von Unternehmen mit mindestens 3 000 Hennenhaltungsplätzen auskunftspflichtig.

## **Geflügelschlachtung**

Auskunftspflichtig sind die Inhaber bzw. Leiter von Unternehmen mit einer Schlachtkapazität von mindestens 2 000 Tieren im Monat.

## **Zeichenerklärung**

- 0 weniger als die Hälfte von 1 in der letzten besetzten Stelle, jedoch mehr als nichts
- nichts vorhanden (genau Null)
- . Zahlenwert unbekannt oder geheim zu halten

Anmerkung: Abweichungen in den Summen erklären sich aus dem Runden der Einzelwerte.

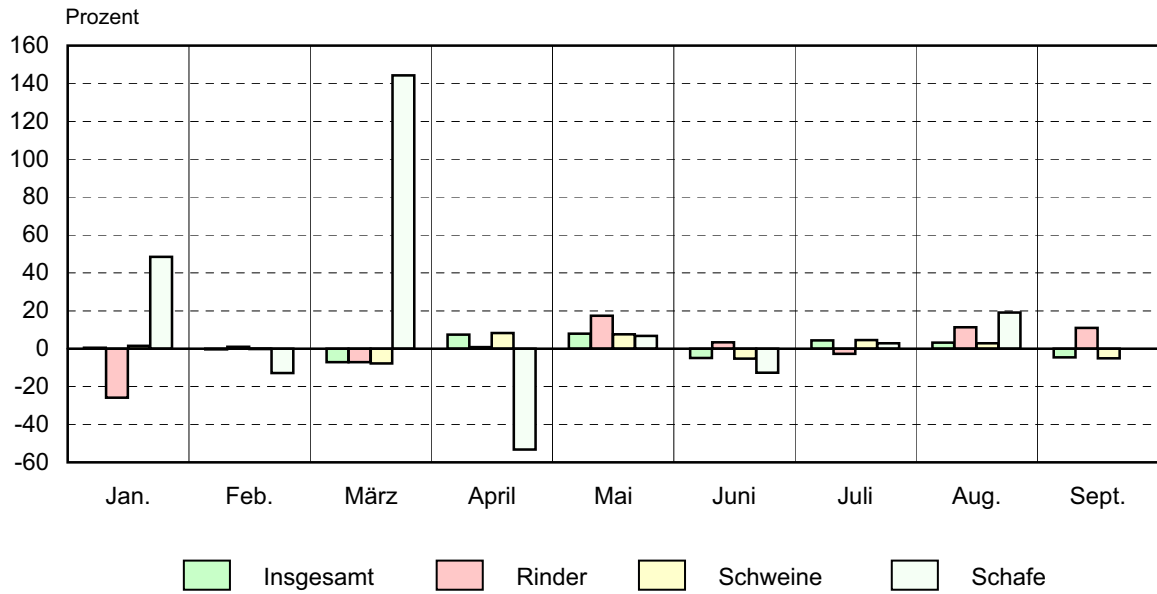
---

1) Fleischhygienegesetz (FIHG) neu gefasst durch Bekanntmachung vom 30.06.2003 (BGBl. I S. 1242)

2) Vierte Vieh- und Fleischgesetz-Durchführungsverordnung in der Fassung der Bekanntmachung vom 23. Juni 1994 (BGBl. I S. 1302), zuletzt geändert durch Artikel 381 der Verordnung vom 29. Oktober 2001 (BGBl. I S. 2785)

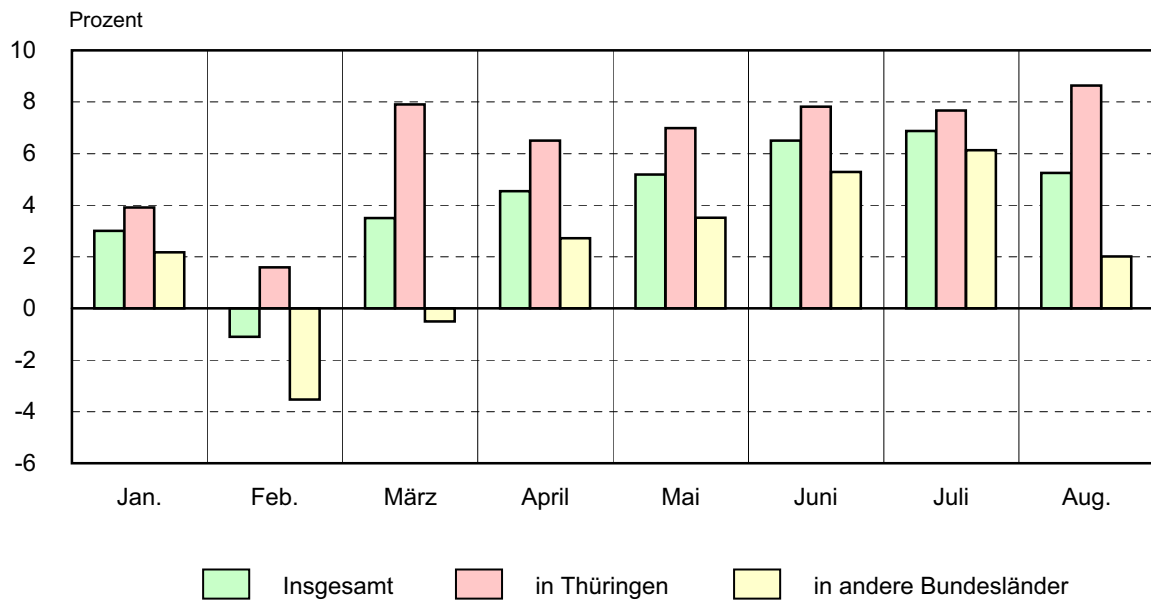
3) Verordnung über Meldepflichten über Marktordnungswaren (Marktordnungswaren-Meldeverordnung) vom 24. November 1999 (BGBl. I S. 2286)

### 1. Veränderung der Schlachtungen 2005 gegenüber dem jeweiligen Vorjahresmonat



Thüringer Landesamt für Statistik

### 2. Veränderung der Milchanlieferung an Molkereien 2005 gegenüber dem jeweiligen Vorjahresmonat



Thüringer Landesamt für Statistik

**1. Schlachtungen und Schlachtmenge 2005 \*)**

Monat Zeitraum	Rinder ins- gesamt	Davon				Kälber <sup>2)</sup>	Schweine	Schafe, Lämmer, Hammel	Ziegen	Pferde
		Ochsen	Bullen	Kühe	Färsen <sup>1)</sup>					

**Anzahl der Schlachtungen in Stück**

September	I	5 104	25	1 441	3 319	319	136	117 640	565	25	8
	G	5 038	24	1 408	3 303	303	128	117 232	466	17	8
	H	66	1	33	16	16	8	408	99	8	-
Januar-September	I	41 974	364	13 144	25 063	3 403	1 408	1 123 861	4 894	608	92
	G	40 324	350	12 389	24 803	2 782	1 297	1 110 400	3 867	317	72
	H	1 650	14	755	260	621	111	13 461	1 027	291	20
<b>Dagegen 2004</b>											
September	I	4 601	47	1 733	2 544	277	149	123 984	565	9	8
	G	4 542	47	1 701	2 532	262	134	123 564	457	4	5
	H	59	-	32	12	15	15	420	108	5	3
Januar-September	I	42 099	489	15 336	22 965	3 309	1 252	1 118 054	4 413	570	73
	G	40 351	464	14 522	22 720	2 645	1 149	1 102 834	3 402	272	50
	H	1 748	25	814	245	664	103	15 220	1 011	298	23

**Schlachtmenge in Tonnen**

September	I	1 478	7	500	891	80	9	10 866	12	0	2
	G	1 458	7	489	886	76	8	10 829	10	0	2
	H	20	0	11	4	4	1	38	2	0	-
Januar-September	I	12 210	106	4 542	6 745	817	109	103 853	108	11	24
	G	11 728	102	4 284	6 674	668	101	102 607	85	6	19
	H	482	4	259	70	149	8	1 245	23	5	5
<b>Dagegen 2004</b>											
September	I	1 362	14	607	673	69	12	11 392	11	0	2
	G	1 344	14	595	669	65	11	11 353	9	0	1
	H	18	-	11	3	4	1	39	2	0	1
Januar-September	I	12 463	142	5 332	6 182	807	90	103 376	88	10	19
	G	11 945	135	5 050	6 115	645	83	101 960	66	5	13
	H	518	7	282	67	162	7	1 416	22	5	6

**Durchschnittsschlachtgewichte in Kilogramm**

September	G	289	292	347	268	250	63	92	22	18	264
<b>Dagegen 2004</b>											
September	G	296	294	350	264	249	80	92	19	18	264

\*) tauglich beurteilte Tiere - 1) ausgewachsene weibliche Rinder, die noch nicht gekalbt haben - 2) Tiere, deren Schlachtkörper als Kälber zugeschnitten sind

I Schlachtungen insgesamt, G Gewerbliche Schlachtungen, H Hausschlachtungen

**2. Anzahl der Schlachtungen von beschauten, als**

Lfd. Nr.	Kreisfreie Stadt Landkreis Land	Rinder insgesamt		Davon					
				Ochsen		Bullen		Kühe	
		G	H	G	H	G	H	G	H
1	Stadt Erfurt	73	-	-	-	63	-	6	-
2	Stadt Gera <sup>3)</sup>	.	.	.	.	.	.	.	.
3	Stadt Jena	728	-	7	-	271	-	393	-
4	Stadt Suhl	-	-	-	-	-	-	-	-
5	Stadt Weimar <sup>4)</sup>	.	.	.	.	.	.	.	.
6	Stadt Eisenach <sup>5)</sup>	.	.	.	.	.	.	.	.
7	Eichsfeld	42	4	-	-	32	1	4	2
8	Nordhausen	11	4	-	-	11	1	-	1
9	Wartburgkreis	15	16	-	1	11	8	-	4
10	Unstrut-Hainich-Kreis	31	5	-	-	27	5	1	-
11	Kyffhäuserkreis	8	7	-	-	8	7	-	-
12	Schmalkalden-Meiningen	67	1	-	-	53	-	-	-
13	Gotha	40	5	-	-	38	2	-	-
14	Sömmerda	-	4	-	-	-	4	-	-
15	Hildburghausen	30	-	3	-	18	-	3	-
16	Ilm-Kreis	-	2	-	-	-	-	-	1
17	Weimarer Land	5	1	-	-	3	-	-	1
18	Sonneberg	1	-	-	-	-	-	-	-
19	Saalfeld-Rudolstadt	47	-	-	-	33	-	11	-
20	Saale-Holzland-Kreis	6	1	-	-	3	-	2	1
21	Saale-Orla-Kreis	17	10	-	-	12	3	-	2
22	Greiz	24	6	-	-	11	2	3	4
23	Altenburger Land	3 893	-	14	-	814	-	2 880	-
<b>24</b>	<b>Thüringen</b>	<b>5 038</b>	<b>66</b>	<b>24</b>	<b>1</b>	<b>1 408</b>	<b>33</b>	<b>3 303</b>	<b>16</b>
<b>25</b>	<b>Dagegen 2004</b>	<b>4 542</b>	<b>59</b>	<b>47</b>	<b>-</b>	<b>1 701</b>	<b>32</b>	<b>2 532</b>	<b>12</b>

1) ausgewachsene weibliche Rinder, die noch nicht gekalbt haben - 2) Tiere, deren Schlachtkörper als Kälber zugeschnitten sind im Landkreis Wartburgkreis enthalten - G Gewerbliche Schlachtungen, H Hausschlachtungen



tauglich beurteilten Tieren im September 2005 nach Kreisen

Färsen <sup>1)</sup>		Kälber <sup>2)</sup>		Schweine		Schafe, Lämmer, Hammel u. Ziegen		Pferde		Lfd. Nr.
G	H	G	H	G	H	G	H	G	H	
4	-	7	-	3 050	-	38	-	-	-	1
.	.	.	.	.	.	.	.	.	.	2
57	-	49	-	19 798	-	106	-	4	-	3
-	-	-	-	-	-	-	-	-	-	4
.	.	.	.	.	.	.	.	.	.	5
.	.	.	.	.	.	.	.	.	.	6
6	1	-	-	6 565	22	81	4	1	-	7
-	2	-	-	273	11	-	9	-	-	8
4	3	-	-	168	30	-	8	-	-	9
3	-	1	-	3 326	11	46	6	2	-	10
-	-	-	-	352	43	3	16	-	-	11
14	1	4	2	4 735	10	7	-	-	-	12
2	3	6	-	366	13	3	4	-	-	13
-	-	-	-	41	68	-	5	-	-	14
6	-	3	-	478	10	7	3	1	-	15
-	1	-	1	-	42	-	7	-	-	16
2	-	-	2	44 870	64	9	7	-	-	17
1	-	14	-	-	-	-	-	-	-	18
3	-	3	1	440	1	-	9	-	-	19
1	-	-	-	-	21	84	1	-	-	20
5	5	5	2	188	24	75	1	-	-	21
10	-	1	-	105	36	5	27	-	-	22
185	-	35	-	32 477	2	19	-	-	-	23
<b>303</b>	<b>16</b>	<b>128</b>	<b>8</b>	<b>117 232</b>	<b>408</b>	<b>483</b>	<b>107</b>	<b>8</b>	<b>-</b>	<b>24</b>
<b>262</b>	<b>15</b>	<b>134</b>	<b>15</b>	<b>123 564</b>	<b>420</b>	<b>461</b>	<b>113</b>	<b>5</b>	<b>3</b>	<b>25</b>

sind - 3) Angaben sind im Landkreis Greiz enthalten - 4) Angaben sind im Landkreis Weimarer Land enthalten - 5) Angaben

**3. Anzahl der Schlachtungen von beschauten, als**

Lfd. Nr.	Kreisfreie Stadt Landkreis Land	Rinder insgesamt		Davon					
				Ochsen		Bullen		Kühe	
		G	H	G	H	G	H	G	H
1	Stadt Erfurt	679	7	-	-	564	4	39	1
2	Stadt Gera <sup>3)</sup>	.	.	.	.	.	.	.	.
3	Stadt Jena	7 519	-	146	-	2 732	-	3 818	-
4	Stadt Suhl	-	2	-	-	-	-	-	-
5	Stadt Weimar <sup>4)</sup>	.	.	.	.	.	.	.	.
6	Stadt Eisenach <sup>5)</sup>	.	.	.	.	.	.	.	.
7	Eichsfeld	542	129	-	-	369	39	104	31
8	Nordhausen	129	70	-	1	99	32	2	7
9	Wartburgkreis	151	310	3	6	107	119	8	72
10	Unstrut-Hainich-Kreis	341	96	-	-	228	53	16	17
11	Kyffhäuserkreis	77	65	-	-	77	65	-	-
12	Schmalkalden-Meiningen	749	231	14	-	603	86	15	45
13	Gotha	279	63	4	1	236	19	-	13
14	Sömmerda	-	32	-	-	-	21	-	-
15	Hildburghausen	265	20	17	1	196	7	18	1
16	Ilm-Kreis	-	55	-	-	-	38	-	2
17	Weimarer Land	35	34	-	-	18	17	1	3
18	Sonneberg	1	9	-	-	-	-	-	1
19	Saalfeld-Rudolstadt	315	51	-	1	180	27	115	7
20	Saale-Holzland-Kreis	163	34	-	-	69	10	15	2
21	Saale-Orla-Kreis	175	211	-	2	156	106	1	37
22	Greiz	167	205	1	2	55	97	52	19
23	Altenburger Land	28 737	26	165	-	6 700	15	20 599	2
<b>24</b>	<b>Thüringen</b>	<b>40 324</b>	<b>1 650</b>	<b>350</b>	<b>14</b>	<b>12 389</b>	<b>755</b>	<b>24 803</b>	<b>260</b>
<b>25</b>	<b>Dagegen 2004</b>	<b>40 351</b>	<b>1 748</b>	<b>464</b>	<b>25</b>	<b>14 522</b>	<b>814</b>	<b>22 720</b>	<b>245</b>

1) ausgewachsene weibliche Rinder, die noch nicht gekalbt haben - 2) Tiere, deren Schlachtkörper als Kälber zugeschnitten sind im Landkreis Wartburgkreis enthalten - G Gewerbliche Schlachtungen, H Hausschlachtungen

**tauglich beurteilten Tieren von Januar-September 2005 nach Kreisen**

Färsen <sup>1)</sup>		Kälber <sup>2)</sup>		Schweine		Schafe, Lämmer, Hammel u. Ziegen		Pferde		Lfd. Nr.
G	H	G	H	G	H	G	H	G	H	
76	2	38	2	27 765	182	245	1	-	-	1
.	.	.	.	.	.	.	.	.	.	2
823	-	504	1	210 400	13	1 117	-	56	-	3
-	2	-	-	-	10	-	2	-	-	4
.	.	.	.	.	.	.	.	.	.	5
.	.	.	.	.	.	.	.	.	.	6
69	59	8	2	56 544	1 214	443	24	6	1	7
28	30	1	1	2 119	672	30	46	-	1	8
33	113	-	-	1 701	1 110	1	74	-	5	9
97	26	21	-	30 201	1 375	382	56	4	4	10
-	-	-	-	2 408	1 341	44	95	-	1	11
117	100	54	8	43 175	524	142	71	-	2	12
39	30	69	3	2 913	573	40	68	1	1	13
-	11	-	2	431	1 455	-	45	-	-	14
34	11	42	2	4 572	468	132	30	2	-	15
-	15	-	3	-	638	-	76	-	1	16
16	14	4	7	394 197	1 079	19	85	-	1	17
1	8	14	6	-	32	-	18	-	-	18
20	16	61	8	13 001	272	220	50	-	2	19
79	22	14	2	65	535	693	54	1	-	20
18	66	27	47	2 184	774	404	69	-	-	21
59	87	51	12	1 231	795	102	160	2	1	22
1 273	9	389	5	317 493	399	170	294	-	-	23
<b>2 782</b>	<b>621</b>	<b>1 297</b>	<b>111</b>	<b>1 110 400</b>	<b>13 461</b>	<b>4 184</b>	<b>1 318</b>	<b>72</b>	<b>20</b>	<b>24</b>
<b>2 645</b>	<b>664</b>	<b>1 149</b>	<b>103</b>	<b>1 102 834</b>	<b>15 220</b>	<b>3 674</b>	<b>1 309</b>	<b>50</b>	<b>23</b>	<b>25</b>

sind - 3) Angaben sind im Landkreis Greiz enthalten - 4) Angaben sind im Landkreis Weimarer Land enthalten - 5) Angaben

**4. Milchanlieferung an Molkereien**

Lfd. Nr.	Kreisfreie Stadt Landkreis Land	Januar	Februar	März	April	Mai
		Tonnen				
1	Stadt Erfurt	530	467	513	495	520
2	Stadt Gera	390	341	365	364	384
3	Stadt Jena	-	-	-	-	-
4	Stadt Suhl	-	-	-	-	-
5	Stadt Weimar	86	70	83	89	94
6	Stadt Eisenach	384	356	401	387	389
7	Eichsfeld	4 990	4 464	4 951	4 963	5 168
8	Nordhausen	3 050	2 767	3 076	3 044	3 166
9	Wartburgkreis	6 911	6 211	6 810	6 764	7 191
10	Unstrut-Hainich-Kreis	4 438	4 095	4 573	4 497	4 643
11	Kyffhäuserkreis	2 400	2 225	2 475	2 432	2 483
12	Schmalkalden-Meiningen	4 597	4 146	4 556	4 476	4 683
13	Gotha	3 697	3 348	3 722	3 688	3 824
14	Sömmerda	3 719	3 436	3 848	3 800	3 885
15	Hildburghausen	4 451	4 063	4 546	4 407	4 624
16	Ilm-Kreis	2 457	2 192	2 682	2 453	2 608
17	Weimarer Land	4 995	4 616	5 191	4 996	5 095
18	Sonneberg	1 516	1 395	1 532	1 518	1 601
19	Saalfeld-Rudolstadt	3 914	3 589	4 049	3 966	4 041
20	Saale-Holzland-Kreis	4 877	4 457	4 988	4 989	5 197
21	Saale-Orla-Kreis	9 183	8 466	9 439	9 350	9 737
22	Greiz	8 829	8 079	9 052	8 936	9 304
23	Altenburger Land	3 368	3 022	3 355	3 430	3 611
<b>24</b>	<b>Thüringen</b>	<b>78 782</b>	<b>71 805</b>	<b>80 207</b>	<b>79 044</b>	<b>82 248</b>
<b>25</b>	<b>Dagegen 2004</b>	<b>76 481</b>	<b>72 602</b>	<b>77 495</b>	<b>75 605</b>	<b>78 193</b>

**2005 nach Kreisen**

Juni	Juli	August	September	Oktober	November	Dezember	Lfd. Nr.
Tonnen							
526	555	535					1
378	368	357					2
-	-	-					3
-	-	-					4
102	103	103					5
385	412	399					6
5 043	5 178	5 129					7
3 061	3 163	3 099					8
6 928	7 151	6 908					9
4 432	4 536	4 358					10
2 371	2 433	2 360					11
4 609	4 747	4 696					12
3 591	3 704	3 648					13
3 719	3 833	3 765					14
4 454	4 533	4 367					15
2 541	2 631	2 526					16
4 889	5 026	4 858					17
1 494	1 493	1 459					18
3 889	3 974	3 820					19
5 139	5 364	5 201					20
9 453	9 655	9 460					21
8 974	9 160	8 901					22
3 475	3 623	3 597					23
<b>79 453</b>	<b>81 642</b>	<b>79 546</b>					<b>24</b>
<b>74 600</b>	<b>76 389</b>	<b>75 580</b>					<b>25</b>

### 5. Milchlieferung an Molkereien 2005 nach Ländern

Monat Zeitraum	Milchan- lieferung insgesamt	Davon an Molkereien in									
		Thürin- gen	Bayern	Branden- burg	Hessen	Meckl.- Vorp.	Nieder- sachsen	Nordrh.- Westfal.	Rheinl.- Pfalz	Sach- sen	Sachsen- Anhalt
Tonnen											
Januar	78 782	38 290	20 095	176	1 939	803	430	2 342	6 081	4 084	4 542
Februar	71 805	35 015	18 354	25	1 749	711	399	2 148	5 506	3 717	4 181
März	80 207	39 667	19 780	82	1 951	1 034	459	2 360	6 037	4 119	4 718
April	79 044	38 875	20 509	-	1 351	876	442	2 337	6 566	3 706	4 382
Mai	82 248	40 274	21 347	-	1 435	907	468	2 398	6 944	3 898	4 577
Juni	79 453	38 878	20 638	-	1 358	939	452	2 268	6 754	3 778	4 388
Juli	81 642	40 098	21 248	-	993	944	456	2 349	7 310	3 682	4 562
August	79 546	40 090	20 736	-	-	935	448	2 267	7 024	3 591	4 455
Januar-August	632 727	311 187	162 707	283	10 776	7 149	3 554	18 469	52 222	30 575	35 805
<b>Dagegen 2004</b>											
Januar	76 481	36 850	18 034	227	6 424	841	516	2 834	1 093	4 165	5 497
Februar	72 602	34 465	17 495	329	6 108	805	401	2 640	1 036	4 036	5 287
März	77 495	36 763	18 829	327	6 497	848	405	2 798	1 104	4 369	5 555
April	75 605	36 501	18 098	467	6 437	801	398	2 215	1 042	4 247	5 399
Mai	78 193	37 645	18 751	147	6 797	854	553	2 316	1 133	4 409	5 588
Juni	74 600	36 061	17 760	51	6 523	854	499	2 200	1 161	4 199	5 292
Juli	76 389	37 243	18 336	25	6 649	866	440	2 221	1 204	4 032	5 373
August	75 580	36 902	19 124	-	6 511	853	437	2 177	1 224	3 927	4 425
Januar-August	606 945	292 430	146 427	1 573	51 946	6 722	3 649	19 401	8 997	33 384	42 416

## 6. Legehennenhaltung und Eiererzeugung 2005 nach Monaten und im Sept. 2005 nach der Größenstruktur

Monat  Größenstruktur Haltungskapazität von ... bis unter ... Hennenhaltungsplätze <sup>1)</sup>	Betriebe	Hennen- haltungs- plätze <sup>1)</sup>	Legehennen <sup>2)</sup>		Erzeugte Eier <sup>3)</sup>	Lege- leistung Eier je Henne	Auslastung der Haltungs- kapazität
			am 1. des Berichts- monats	im Durch- schnitt			
Anzahl					1 000 Stück	Stück	Prozent
Januar	20	2 199 906	1 603 735	1 669 377	42 132	25,2	72,9
Februar	20	2 199 906	1 733 331	1 726 258	40 570	23,5	78,8
März	20	2 199 906	1 719 184	1 716 047	46 231	26,9	78,1
April	20	2 199 906	1 712 909	1 692 338	42 560	25,1	77,9
Mai	20	2 199 906	1 671 767	1 669 227	43 037	25,8	76,0
Juni	20	2 139 066	1 666 686	1 608 191	39 571	24,6	77,9
Juli	20	2 139 066	1 549 696	1 640 367	41 129	25,1	72,4
August	20	2 189 436	1 731 038	1 767 454	44 579	25,2	79,1
<b>September</b>	<b>20</b>	<b>2 155 836</b>	<b>1 803 870</b>	<b>1 792 449</b>	<b>43 802</b>	<b>24,4</b>	<b>83,7</b>
davon							
unter 10 000	5	27 400	23 949	21 759	358	16,4	87,4
10 000 - 30 000	3	61 300	53 133	44 455	1 243	28,0	86,7
30 000 - 100 000	8	500 398	402 040	407 388	9 248	22,7	80,3
100 000 und mehr	4	1 566 738	1 324 748	1 318 848	32 953	25,0	84,6

1) bei voller Ausnutzung der für die Hennenhaltung verfügbaren Stallplätze - 2) einschließlich legereifer Junghennen und Legehennen, die sich in der Legepause befinden - 3) einschließlich Bruch-, Knick- und Junghenneneier

### 7. Legehennenhaltung, Eiererzeugung

Lfd. Nr.	Merkmal	Einheit	Januar	Februar	März	April	Mai
1	Hennenhaltungsplätze am 1. des Berichtsmonats <sup>1)</sup>	1 000 St.	2 200	2 200	2 200	2 200	2 200
2	Auslastung der Haltungskapazität am 1. des Berichtsmonats	%	72,9	78,8	78,1	77,9	76,0
3	Legehennen am 1. des Berichtsmonats <sup>2)</sup>	1 000 St.	1 604	1 733	1 719	1 713	1 672
4	Legehennen im Durchschnitt des Berichtsmonats <sup>2)</sup>	1 000 St.	1 669	1 726	1 716	1 692	1 669
5	Erzeugte Eier <sup>3)</sup>	1 000 St.	42 132	40 570	46 231	42 560	43 037
6	Legeleistung Eier je Henne	St.	25,2	23,5	26,9	25,1	25,8
7	Geschlachtetes Geflügel	t	.	.	.	.	.
	<b>Dagegen 2004</b>						
8	Auslastung der Haltungskapazität am 1. des Berichtsmonats	%	78,0	75,4	77,7	80,7	77,1
9	Legehennen im Durchschnitt des Berichtsmonats <sup>2)</sup>	1 000 St.	1 650	1 646	1 703	1 698	1 604
10	Erzeugte Eier <sup>3)</sup>	1 000 St.	39 562	37 488	41 551	42 474	41 464
11	Legeleistung Eier je Henne	St.	24,0	22,8	24,4	25,0	25,9
12	Geschlachtetes Geflügel	t	.	.	.	.	.

1) bei voller Ausnutzung der für die Hennenhaltung verfügbaren Stallplätze - 2) einschließlich legereifer Junghennen und



**und Geflügelschlachtung 2005**

Juni	Juli	August	September	Oktober	November	Dezember	Lfd. Nr.
2 139	2 139	2 189	2 156				1
77,9	72,4	79,1	83,7				2
1 667	1 550	1 731	1 804				3
1 608	1 640	1 767	1 792				4
39 571	41 129	44 579	43 802				5
24,6	25,1	25,2	24,4				6
.	.	.	.				7
71,9	72,4	76,8	74,2				8
1 552	1 605	1 625	1 550				9
39 771	40 970	40 907	38 372				10
25,6	25,5	25,2	24,8				11
.	.	.	.				12

Legehennen, die sich in der Legepause befinden - 3) einschließlich Bruch-, Knick- und Junghenneneier