

Statistischer Bericht

C III - m 10 / 05

Ergebnisse der tierischen Erzeugung
in Thüringen
Oktober 2005

Bestell - Nr. 03 305

Thüringer Landesamt für Statistik



Herausgeber:
Thüringer Landesamt für Statistik
Europaplatz 3, 99091 Erfurt
Postfach 90 01 63, 99104 Erfurt

Telefon: 0361 37-84642/84647
Telefax: 0361 37-84699
Internet: <http://www.tls.thueringen.de>
E-Mail: auskunft@tls.thueringen.de

Auskunft erteilt:
Referat: Land- und Forstwirtschaft,
Betriebsregister Landwirtschaft
Telefon: 0361 37-734554

Herausgegeben im Dezember 2005

Heft-Nr.: 319 / 05
Preis: 3,75 EUR

© Thüringer Landesamt für Statistik, Erfurt, 2005

Für nichtgewerbliche Zwecke sind Vervielfältigung und unentgeltliche Verbreitung, auch auszugsweise, mit Quellenangabe gestattet. Die Verbreitung, auch auszugsweise, über elektronische Systeme/Datenträger bedarf der vorherigen Zustimmung.
Alle übrigen Rechte bleiben vorbehalten.

Inhaltsverzeichnis

	Seite
Vorbemerkungen	3
 Grafiken	
1. Veränderung der Schlachtungen 2005 gegenüber dem jeweiligen Vorjahresmonat	4
2. Veränderung der Milchanlieferung an Molkereien 2005 gegenüber dem jeweiligen Vorjahresmonat	4
 Tabellen	
1. Schlachtungen und Schlachtmenge 2005	5
2. Anzahl der Schlachtungen von beschauten, als tauglich beurteilten Tieren im Oktober 2005 nach Kreisen	6
3. Anzahl der Schlachtungen von beschauten, als tauglich beurteilten Tieren von Januar-Oktober 2005 nach Kreisen	8
4. Milchanlieferung an Molkereien 2005 nach Kreisen	10
5. Milchanlieferung an Molkereien 2005 nach Ländern	12
6. Legehennenhaltung und Eierzeugung 2005 nach Monaten und im Oktober 2005 nach der Größenstruktur	13
7. Legehennenhaltung, Eierzeugung und Geflügelschlachtung 2005	14

Vorbemerkungen

Dieser Bericht erscheint monatlich und enthält vorläufige Ergebnisse.

Rechtsgrundlagen

Gesetz über Agrarstatistiken (Agrarstatistikgesetz - AgrStatG) in der Fassung der Bekanntmachung vom 8. August 2002 (BGBl. I S. 3118). Anwendung finden auch Vorschriften des Gesetzes über die Statistik für Bundeszwecke (Bundesstatistikgesetz - BStatG) vom 22. Januar 1987 (BGBl. I S. 462, 565), zuletzt geändert durch Artikel 2 des Gesetzes vom 9. Juni 2005 (BGBl. I S. 1534).

Schlachtungen, Schlachtgewichte, Schlachtmenge

Es werden Merkmale über Schlachtungen von Rindern, Kälbern, Schweinen, Schafen, Ziegen und Pferden, an denen nach den Bestimmungen des Fleischhygienegesetzes ¹⁾ die Schlachtier- und Fleischschau vorgenommen wurde, erhoben. Erhebungsmerkmale der Schlachtungsstatistik sind die Zahl der Tiere nach Herkunft, Tierart, Tauglichkeit, gewerblichen Schlachtungen und Hausschlachtungen und bei Rindern außerdem nach Kategorien. In diesem Bericht werden die tauglich beurteilten Tiere aus gewerblichen Schlachtungen inländischer und ausländischer Herkunft zusammengefasst nachgewiesen.

Für die Schlachtgewichtsstatistik werden für die Schweine die von der Thüringer Landesanstalt für Landwirtschaft auf Grund der nach der Vierten Vieh- und Fleischgesetz-Durchführungsverordnung ²⁾ ermittelten durchschnittlichen Schlachtgewichte verwendet. Für die Rinder und Kälber werden ab 2005 aus Gründen der statistischen Geheimhaltung gemeinsame Durchschnittsschlachtgewichte der Thüringer und Sächsischen Landesanstalt für Landwirtschaft ermittelt und verwendet. Das Durchschnittsschlachtgewicht für Schafe basiert ab 2005 auf den Angaben des Statistischen Bundesamtes, die Durchschnittsschlachtgewichte für die Tierarten Ziegen und Pferde basieren auf den Angaben des Bundesministeriums für Verbraucherschutz, Ernährung und Landwirtschaft.

Die Ermittlung der Gesamtschlachtmenge erfolgt auf der Grundlage der Anzahl der beschauten, als tauglich beurteilten Tiere und der erreichten Durchschnittsschlachtgewichte.

Milchanlieferung

Grundlage hierfür sind die nach der Marktordnungswaren-Meldeverordnung ³⁾ zu erstattenden Meldungen der Molkereien. Erfasst wird die von Thüringer Erzeugern an Molkereien angelieferte Milchmenge mit natürlichem Fettgehalt einschließlich Ziegen-, Schaf- und Büffelmilch. Diese Angaben werden von der Thüringer Landesanstalt für Landwirtschaft monatlich nach Einzugsgebieten bereitgestellt.

Legehennenhaltung und Eierzeugung

Hier sind die Inhaber bzw. Leiter von Unternehmen mit mindestens 3 000 Hennenhaltungsplätzen auskunftspflichtig.

Geflügelschlachtung

Auskunftspflichtig sind die Inhaber bzw. Leiter von Unternehmen mit einer Schlachtkapazität von mindestens 2 000 Tieren im Monat.

Zeichenerklärung

- 0 weniger als die Hälfte von 1 in der letzten besetzten Stelle, jedoch mehr als nichts
- nichts vorhanden (genau Null)
- . Zahlenwert unbekannt oder geheim zu halten

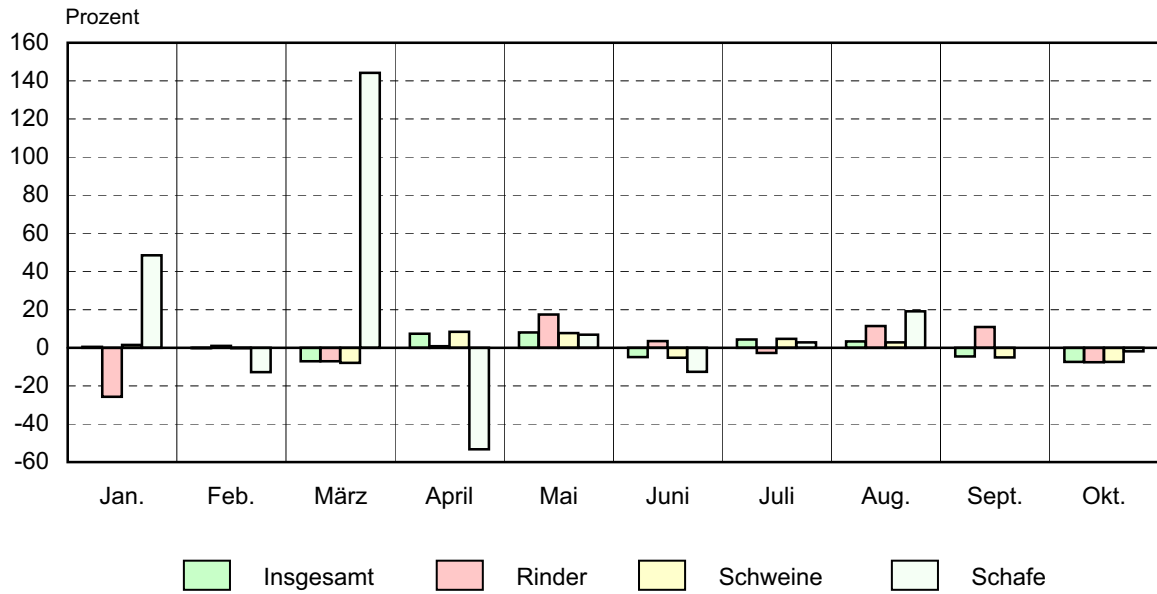
Anmerkung: Abweichungen in den Summen erklären sich aus dem Runden der Einzelwerte.

1) Fleischhygienegesetz (FIHG) neu gefasst durch Bekanntmachung vom 30.06.2003 (BGBl. I S. 1242)

2) Vierte Vieh- und Fleischgesetz-Durchführungsverordnung in der Fassung der Bekanntmachung vom 23. Juni 1994 (BGBl. I S. 1302), zuletzt geändert durch Artikel 381 der Verordnung vom 29. Oktober 2001 (BGBl. I S. 2785)

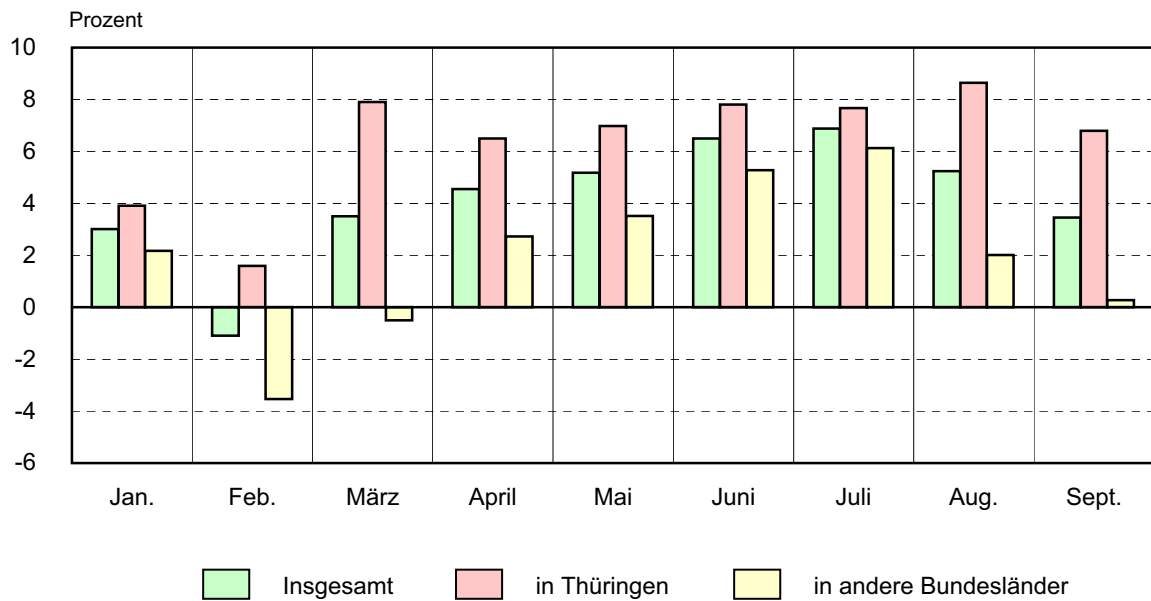
3) Verordnung über Meldepflichten über Marktordnungswaren (Marktordnungswaren-Meldeverordnung) vom 24. November 1999 (BGBl. I S. 2286)

1. Veränderung der Schlachtungen 2005 gegenüber dem jeweiligen Vorjahresmonat



Thüringer Landesamt für Statistik

2. Veränderung der Milchanlieferung an Molkereien 2005 gegenüber dem jeweiligen Vorjahresmonat



Thüringer Landesamt für Statistik

1. Schlachtungen und Schlachtmenge 2005 *)

Monat Zeitraum	Rinder ins- gesamt	Davon				Kälber ²⁾	Schweine	Schafe, Lämmer, Hammel	Ziegen	Pferde
		Ochsen	Bullen	Kühe	Färsen ¹⁾					

Anzahl der Schlachtungen in Stück

Oktober	I	4 553	9	1 439	2 750	355	173	120 374	754	107	7
	G	4 323	7	1 337	2 707	272	159	118 450	499	31	4
	H	230	2	102	43	83	14	1 924	255	76	3
Januar-Oktober	I	46 527	373	14 583	27 813	3 758	1 581	1 244 235	5 648	715	99
	G	44 647	357	13 726	27 510	3 054	1 456	1 228 850	4 366	348	76
	H	1 880	16	857	303	704	125	15 385	1 282	367	23
Dagegen 2004											
Oktober	I	4 930	41	1 774	2 676	439	197	129 966	769	143	9
	G	4 683	39	1 657	2 643	344	184	127 701	509	40	6
	H	247	2	117	33	95	13	2 265	260	103	3
Januar-Oktober	I	47 029	530	17 110	25 641	3 748	1 449	1 248 020	5 182	713	82
	G	45 034	503	16 179	25 363	2 989	1 333	1 230 535	3 911	312	56
	H	1 995	27	931	278	759	116	17 485	1 271	401	26

Schlachtmenge in Tonnen

Oktober	I	1 347	3	516	742	85	13	11 210	17	2	2
	G	1 278	2	480	731	65	12	11 031	11	1	1
	H	69	1	37	12	20	1	179	6	1	1
Januar-Oktober	I	13 556	109	5 059	7 487	902	122	115 063	124	13	26
	G	13 006	104	4 763	7 405	733	113	113 639	96	6	20
	H	551	5	295	82	169	9	1 424	28	7	6
Dagegen 2004											
Oktober	I	1 442	13	606	722	101	16	11 997	17	3	2
	G	1 371	12	566	713	79	15	11 788	11	1	2
	H	71	1	40	9	22	1	209	6	2	1
Januar-Oktober	I	13 905	155	5 939	6 904	908	107	115 373	104	13	22
	G	13 316	147	5 617	6 828	724	98	113 748	77	6	15
	H	589	8	322	75	184	9	1 625	28	7	7

Durchschnittsschlachtgewichte in Kilogramm

Oktober	G	296	305	359	270	241	77	93	22	18	264
Dagegen 2004											
Oktober	G	293	313	342	270	230	82	92	21	18	264

*) tauglich beurteilte Tiere - 1) ausgewachsene weibliche Rinder, die noch nicht gekalbt haben - 2) Tiere, deren Schlachtkörper als Kälber zugeschnitten sind

I Schlachtungen insgesamt, G Gewerbliche Schlachtungen, H Hausschlachtungen

2. Anzahl der Schlachtungen von beschauten, als

Lfd. Nr.	Kreisfreie Stadt Landkreis Land	Rinder insgesamt		Davon					
				Ochsen		Bullen		Kühe	
		G	H	G	H	G	H	G	H
1	Stadt Erfurt	96	-	-	-	73	-	5	-
2	Stadt Gera ³⁾
3	Stadt Jena	680	-	2	-	308	-	301	-
4	Stadt Suhl	-	1	-	-	-	1	-	-
5	Stadt Weimar ⁴⁾
6	Stadt Eisenach ⁵⁾
7	Eichsfeld	90	35	-	-	39	10	30	12
8	Nordhausen	20	15	-	-	16	7	-	-
9	Wartburgkreis	19	44	-	1	12	18	-	13
10	Unstrut-Hainich-Kreis	58	4	-	-	42	2	2	-
11	Kyffhäuserkreis	8	10	-	-	8	10	-	-
12	Schmalkalden-Meiningen	84	14	-	-	70	8	4	3
13	Gotha	34	6	-	-	30	1	-	2
14	Sömmerda	-	6	-	-	-	4	-	-
15	Hildburghausen	25	-	1	-	19	-	1	-
16	Ilm-Kreis	-	5	-	-	-	2	-	-
17	Weimarer Land	1	2	-	-	1	-	-	-
18	Sonneberg	-	-	-	-	-	-	-	-
19	Saalfeld-Rudolstadt	41	11	-	-	26	6	14	2
20	Saale-Holzland-Kreis	23	10	-	-	10	6	3	-
21	Saale-Orla-Kreis	20	28	-	-	18	9	-	6
22	Greiz	18	33	-	1	10	17	3	5
23	Altenburger Land	3 106	6	4	-	655	1	2 344	-
24	Thüringen	4 323	230	7	2	1 337	102	2 707	43
25	Dagegen 2004	4 683	247	39	2	1 657	117	2 643	33

1) ausgewachsene weibliche Rinder, die noch nicht gekalbt haben - 2) Tiere, deren Schlachtkörper als Kälber zugeschnitten sind im Landkreis Wartburgkreis enthalten - G Gewerbliche Schlachtungen, H Hausschlachtungen

tauglich beurteilten Tieren im Oktober 2005 nach Kreisen

Färsen ¹⁾		Kälber ²⁾		Schweine		Schafe, Lämmer, Hammel u. Ziegen		Pferde		Lfd. Nr.
G	H	G	H	G	H	G	H	G	H	
18	-	15	-	3 113	-	58	1	-	-	1
.	2
69	-	52	-	21 362	-	81	-	2	-	3
-	-	-	-	-	2	-	-	-	-	4
.	5
.	6
21	13	1	2	6 408	222	87	23	2	1	7
4	8	-	-	270	115	-	5	-	1	8
7	12	-	-	167	196	-	30	-	1	9
14	2	2	-	3 056	180	55	23	-	-	10
-	-	-	-	543	187	11	22	-	-	11
10	3	7	2	4 345	90	21	8	-	-	12
4	3	10	-	333	91	6	11	-	-	13
-	2	-	-	98	309	-	7	-	-	14
4	-	4	-	526	32	7	20	-	-	15
-	3	-	1	-	47	-	9	-	-	16
-	2	-	-	40 148	130	13	14	-	-	17
-	-	-	-	-	-	-	-	-	-	18
1	3	4	-	552	39	6	2	-	-	19
10	4	-	-	2	75	74	18	-	-	20
2	13	5	3	207	66	75	33	-	-	21
5	10	3	3	129	92	7	19	-	-	22
103	5	56	3	37 191	51	29	86	-	-	23
272	83	159	14	118 450	1 924	530	331	4	3	24
344	95	184	13	127 701	2 265	549	363	6	3	25

sind - 3) Angaben sind im Landkreis Greiz enthalten - 4) Angaben sind im Landkreis Weimarer Land enthalten - 5) Angaben

3. Anzahl der Schlachtungen von beschauten, als

Lfd. Nr.	Kreisfreie Stadt Landkreis Land	Rinder insgesamt		Davon					
				Ochsen		Bullen		Kühe	
		G	H	G	H	G	H	G	H
1	Stadt Erfurt	775	7	-	-	637	4	44	1
2	Stadt Gera ³⁾
3	Stadt Jena	8 199	-	148	-	3 040	-	4 119	-
4	Stadt Suhl	-	3	-	-	-	1	-	-
5	Stadt Weimar ⁴⁾
6	Stadt Eisenach ⁵⁾
7	Eichsfeld	632	164	-	-	408	49	134	43
8	Nordhausen	149	85	-	1	115	39	2	7
9	Wartburgkreis	170	354	3	7	119	137	8	85
10	Unstrut-Hainich-Kreis	399	100	-	-	270	55	18	17
11	Kyffhäuserkreis	85	75	-	-	85	75	-	-
12	Schmalkalden-Meiningen	833	245	14	-	673	94	19	48
13	Gotha	313	69	4	1	266	20	-	15
14	Sömmerda	-	38	-	-	-	25	-	-
15	Hildburghausen	290	20	18	1	215	7	19	1
16	Ilm-Kreis	-	60	-	-	-	40	-	2
17	Weimarer Land	36	36	-	-	19	17	1	3
18	Sonneberg	1	9	-	-	-	-	-	1
19	Saalfeld-Rudolstadt	356	62	-	1	206	33	129	9
20	Saale-Holzland-Kreis	186	44	-	-	79	16	18	2
21	Saale-Orla-Kreis	195	239	-	2	174	115	1	43
22	Greiz	185	238	1	3	65	114	55	24
23	Altenburger Land	31 843	32	169	-	7 355	16	22 943	2
24	Thüringen	44 647	1 880	357	16	13 726	857	27 510	303
25	Dagegen 2004	45 034	1 995	503	27	16 179	931	25 363	278

1) ausgewachsene weibliche Rinder, die noch nicht gekalbt haben - 2) Tiere, deren Schlachtkörper als Kälber zugeschnitten sind im Landkreis Wartburgkreis enthalten - G Gewerbliche Schlachtungen, H Hausschlachtungen

tauglich beurteilten Tieren von Januar-Oktober 2005 nach Kreisen

Färsen ¹⁾		Kälber ²⁾		Schweine		Schafe, Lämmer, Hammel u. Ziegen		Pferde		Lfd. Nr.
G	H	G	H	G	H	G	H	G	H	
94	2	53	2	30 878	182	303	2	-	-	1
.	2
892	-	556	1	231 762	13	1 198	-	58	-	3
-	2	-	-	-	12	-	2	-	-	4
.	5
.	6
90	72	9	4	62 952	1 436	530	47	8	2	7
32	38	1	1	2 389	787	30	51	-	2	8
40	125	-	-	1 868	1 306	1	104	-	6	9
111	28	23	-	33 257	1 555	437	79	4	4	10
-	-	-	-	2 951	1 528	55	117	-	1	11
127	103	61	10	47 520	614	163	79	-	2	12
43	33	79	3	3 246	664	46	79	1	1	13
-	13	-	2	529	1 764	-	52	-	-	14
38	11	46	2	5 098	500	139	50	2	-	15
-	18	-	4	-	685	-	85	-	1	16
16	16	4	7	434 345	1 209	32	99	-	1	17
1	8	14	6	-	32	-	18	-	-	18
21	19	65	8	13 553	311	226	52	-	2	19
89	26	14	2	67	610	767	72	1	-	20
20	79	32	50	2 391	840	479	102	-	-	21
64	97	54	15	1 360	887	109	179	2	1	22
1 376	14	445	8	354 684	450	199	380	-	-	23
3 054	704	1 456	125	1 228 850	15 385	4 714	1 649	76	23	24
2 989	759	1 333	116	1 230 535	17 485	4 223	1 672	56	26	25

sind - 3) Angaben sind im Landkreis Greiz enthalten - 4) Angaben sind im Landkreis Weimarer Land enthalten - 5) Angaben

4. Milchanlieferung an Molkereien

Lfd. Nr.	Kreisfreie Stadt Landkreis Land	Januar	Februar	März	April	Mai
		Tonnen				
1	Stadt Erfurt	530	467	513	495	520
2	Stadt Gera	390	341	365	364	384
3	Stadt Jena	-	-	-	-	-
4	Stadt Suhl	-	-	-	-	-
5	Stadt Weimar	86	70	83	89	94
6	Stadt Eisenach	384	356	401	387	389
7	Eichsfeld	4 990	4 464	4 951	4 963	5 168
8	Nordhausen	3 050	2 767	3 076	3 044	3 166
9	Wartburgkreis	6 911	6 211	6 810	6 764	7 191
10	Unstrut-Hainich-Kreis	4 438	4 095	4 573	4 497	4 643
11	Kyffhäuserkreis	2 400	2 225	2 475	2 432	2 483
12	Schmalkalden-Meiningen	4 597	4 146	4 556	4 476	4 683
13	Gotha	3 697	3 348	3 722	3 688	3 824
14	Sömmerda	3 719	3 436	3 848	3 800	3 885
15	Hildburghausen	4 451	4 063	4 546	4 407	4 624
16	Ilm-Kreis	2 457	2 192	2 682	2 453	2 608
17	Weimarer Land	4 995	4 616	5 191	4 996	5 095
18	Sonneberg	1 516	1 395	1 532	1 518	1 601
19	Saalfeld-Rudolstadt	3 914	3 589	4 049	3 966	4 041
20	Saale-Holzland-Kreis	4 877	4 457	4 988	4 989	5 197
21	Saale-Orla-Kreis	9 183	8 466	9 439	9 350	9 737
22	Greiz	8 829	8 079	9 052	8 936	9 304
23	Altenburger Land	3 368	3 022	3 355	3 430	3 611
24	Thüringen	78 782	71 805	80 207	79 044	82 248
25	Dagegen 2004	76 481	72 602	77 495	75 605	78 193

2005 nach Kreisen

Juni	Juli	August	September	Oktober	November	Dezember	Lfd. Nr.
Tonnen							
526	555	535	509				1
378	368	357	344				2
-	-	-	-				3
-	-	-	-				4
102	103	103	91				5
385	412	399	375				6
5 043	5 178	5 129	4 743				7
3 061	3 163	3 099	2 879				8
6 928	7 151	6 908	6 517				9
4 432	4 536	4 358	4 106				10
2 371	2 433	2 360	2 234				11
4 609	4 747	4 696	4 426				12
3 591	3 704	3 648	3 420				13
3 719	3 833	3 765	3 590				14
4 454	4 533	4 367	4 184				15
2 541	2 631	2 526	2 438				16
4 889	5 026	4 858	4 574				17
1 494	1 493	1 459	1 354				18
3 889	3 974	3 820	3 619				19
5 139	5 364	5 201	4 854				20
9 453	9 655	9 460	8 932				21
8 974	9 160	8 901	8 382				22
3 475	3 623	3 597	3 412				23
79 453	81 642	79 546	74 983				24
74 600	76 389	75 580	72 481				25

5. Milchlieferung an Molkereien 2005 nach Ländern

Monat Zeitraum	Milchan- lieferung insgesamt	Davon an Molkereien in									
		Thürin- gen	Bayern	Branden- burg	Hessen	Meckl.- Vorp.	Nieder- sachsen	Nordrh.- Westfal.	Rheinl.- Pfalz	Sach- sen	Sachsen- Anhalt
Tonnen											
Januar	78 782	38 290	20 095	176	1 939	803	430	2 342	6 081	4 084	4 542
Februar	71 805	35 015	18 354	25	1 749	711	399	2 148	5 506	3 717	4 181
März	80 207	39 667	19 780	82	1 951	1 034	459	2 360	6 037	4 119	4 718
April	79 044	38 875	20 509	-	1 351	876	442	2 337	6 566	3 706	4 382
Mai	82 248	40 274	21 347	-	1 435	907	468	2 398	6 944	3 898	4 577
Juni	79 453	38 878	20 638	-	1 358	939	452	2 268	6 754	3 778	4 388
Juli	81 642	40 098	21 248	-	993	944	456	2 349	7 310	3 682	4 562
August	79 546	40 090	20 736	-	-	935	448	2 267	7 024	3 591	4 455
September	74 983	37 724	19 680	-	-	828	423	2 129	6 622	3 357	4 220
Januar-September	707 710	348 911	182 387	283	10 776	7 977	3 977	20 598	58 844	33 932	40 025
Dagegen 2004											
Januar	76 481	36 850	18 034	227	6 424	841	516	2 834	1 093	4 165	5 497
Februar	72 602	34 465	17 495	329	6 108	805	401	2 640	1 036	4 036	5 287
März	77 495	36 763	18 829	327	6 497	848	405	2 798	1 104	4 369	5 555
April	75 605	36 501	18 098	467	6 437	801	398	2 215	1 042	4 247	5 399
Mai	78 193	37 645	18 751	147	6 797	854	553	2 316	1 133	4 409	5 588
Juni	74 600	36 061	17 760	51	6 523	854	499	2 200	1 161	4 199	5 292
Juli	76 389	37 243	18 336	25	6 649	866	440	2 221	1 204	4 032	5 373
August	75 580	36 902	19 124	-	6 511	853	437	2 177	1 224	3 927	4 425
September	72 481	35 323	18 441	-	6 176	796	448	2 070	1 222	3 699	4 306
Januar-September	679 426	327 753	164 868	1 573	58 122	7 518	4 097	21 471	10 219	37 083	46 722

6. Legehennenhaltung und Eierzeugung 2005 nach Monaten und im Okt. 2005 nach der Größenstruktur

Monat Größenstruktur Haltungskapazität von ... bis unter ... Hennenhaltungsplätze ¹⁾	Betriebe	Hennen- haltungs- plätze ¹⁾	Legehennen ²⁾		Erzeugte Eier ³⁾ 1 000 Stück	Lege- leistung Eier je Henne Stück	Auslastung der Haltungs- kapazität Prozent
			am 1. des Berichts- monats	im Durch- schnitt			
			Anzahl				
Januar	20	2 199 906	1 603 735	1 669 377	42 132	25,2	72,9
Februar	20	2 199 906	1 733 331	1 726 258	40 570	23,5	78,8
März	20	2 199 906	1 719 184	1 716 047	46 231	26,9	78,1
April	20	2 199 906	1 712 909	1 692 338	42 560	25,1	77,9
Mai	20	2 199 906	1 671 767	1 669 227	43 037	25,8	76,0
Juni	20	2 139 066	1 666 686	1 608 191	39 571	24,6	77,9
Juli	20	2 139 066	1 549 696	1 640 367	41 129	25,1	72,4
August	20	2 189 436	1 731 038	1 767 454	44 579	25,2	79,1
September	20	2 155 836	1 803 870	1 792 449	43 802	24,4	83,7
Oktober	20	2 160 736	1 781 028	1 789 300	41 378	23,1	82,4
davon							
unter 10 000
10 000 - 30 000
30 000 - 100 000	9	535 098	438 747	448 257	10 606	23,7	82,0
100 000 und mehr	4	1 566 738	1 312 948	1 311 297	30 112	23,0	83,8

1) bei voller Ausnutzung der für die Hennenhaltung verfügbaren Stallplätze - 2) einschließlich legereifer Junghennen und Legehennen, die sich in der Legepause befinden - 3) einschließlich Bruch-, Knick- und Junghenneneier

7. Legehennenhaltung, Eiererzeugung

Lfd. Nr.	Merkmal	Einheit	Januar	Februar	März	April	Mai
1	Hennenhaltungsplätze am 1. des Berichtsmonats ¹⁾	1 000 St.	2 200	2 200	2 200	2 200	2 200
2	Auslastung der Haltungskapazität am 1. des Berichtsmonats	%	72,9	78,8	78,1	77,9	76,0
3	Legehennen am 1. des Berichtsmonats ²⁾	1 000 St.	1 604	1 733	1 719	1 713	1 672
4	Legehennen im Durchschnitt des Berichtsmonats ²⁾	1 000 St.	1 669	1 726	1 716	1 692	1 669
5	Erzeugte Eier ³⁾	1 000 St.	42 132	40 570	46 231	42 560	43 037
6	Legeleistung Eier je Henne	St.	25,2	23,5	26,9	25,1	25,8
7	Geschlachtetes Geflügel	t
Dagegen 2004							
8	Auslastung der Haltungskapazität am 1. des Berichtsmonats	%	78,0	75,4	77,7	80,7	77,1
9	Legehennen im Durchschnitt des Berichtsmonats ²⁾	1 000 St.	1 650	1 646	1 703	1 698	1 604
10	Erzeugte Eier ³⁾	1 000 St.	39 562	37 488	41 551	42 474	41 464
11	Legeleistung Eier je Henne	St.	24,0	22,8	24,4	25,0	25,9
12	Geschlachtetes Geflügel	t

1) bei voller Ausnutzung der für die Hennenhaltung verfügbaren Stallplätze - 2) einschließlich legereifer Junghennen und

und Geflügelschlachtung 2005

Juni	Juli	August	September	Oktober	November	Dezember	Lfd. Nr.
2 139	2 139	2 189	2 156	2 161			1
77,9	72,4	79,1	83,7	82,4			2
1 667	1 550	1 731	1 804	1 781			3
1 608	1 640	1 767	1 792	1 789			4
39 571	41 129	44 579	43 802	41 378			5
24,6	25,1	25,2	24,4	23,1			6
.			7
71,9	72,4	76,8	74,2	69,8			8
1 552	1 605	1 625	1 550	1 583			9
39 771	40 970	40 907	38 372	38 919			10
25,6	25,5	25,2	24,8	24,6			11
.			12

Legehennen, die sich in der Legepause befinden - 3) einschließlich Bruch-, Knick- und Junghenneneier