

# Statistischer Bericht

C III - m 11 / 05

Ergebnisse der tierischen Erzeugung  
in Thüringen  
November 2005

---

Bestell - Nr. 03 305

Thüringer Landesamt für Statistik



Herausgeber:  
Thüringer Landesamt für Statistik  
Europaplatz 3, 99091 Erfurt  
Postfach 90 01 63, 99104 Erfurt

Telefon: 0361 37-84642/84647  
Telefax: 0361 37-84699  
Internet: <http://www.tls.thueringen.de>  
E-Mail: [auskunft@tls.thueringen.de](mailto:auskunft@tls.thueringen.de)

Auskunft erteilt:  
Referat: Land- und Forstwirtschaft,  
Betriebsregister Landwirtschaft  
Telefon: 0361 37-734554

Herausgegeben im Januar 2006

Heft-Nr.: 15 / 06  
Preis: 3,75 EUR

© Thüringer Landesamt für Statistik, Erfurt, 2006

Für nichtgewerbliche Zwecke sind Vervielfältigung und unentgeltliche Verbreitung, auch auszugsweise, mit Quellenangabe gestattet. Die Verbreitung, auch auszugsweise, über elektronische Systeme/Datenträger bedarf der vorherigen Zustimmung.  
Alle übrigen Rechte bleiben vorbehalten.

## **Inhaltsverzeichnis**

	Seite
Vorbemerkungen	3
 <b>Grafiken</b>	
1. Veränderung der Schlachtungen 2005 gegenüber dem jeweiligen Vorjahresmonat	4
2. Veränderung der Milchanlieferung an Molkereien 2005 gegenüber dem jeweiligen Vorjahresmonat	4
 <b>Tabellen</b>	
1. Schlachtungen und Schlachtmenge 2005	5
2. Anzahl der Schlachtungen von beschauten, als tauglich beurteilten Tieren im November 2005 nach Kreisen	6
3. Anzahl der Schlachtungen von beschauten, als tauglich beurteilten Tieren von Januar-November 2005 nach Kreisen	8
4. Milchanlieferung an Molkereien 2005 nach Kreisen	10
5. Milchanlieferung an Molkereien 2005 nach Ländern	12
6. Legehennenhaltung und Eierzeugung 2005 nach Monaten und im November 2005 nach der Größenstruktur	13
7. Legehennenhaltung, Eierzeugung und Geflügelschlachtung 2005	14



## **Vorbemerkungen**

Dieser Bericht erscheint monatlich und enthält vorläufige Ergebnisse.

## **Rechtsgrundlagen**

Gesetz über Agrarstatistiken (Agrarstatistikgesetz - AgrStatG) in der Fassung der Bekanntmachung vom 8. August 2002 (BGBl. I S. 3118). Anwendung finden auch Vorschriften des Gesetzes über die Statistik für Bundeszwecke (Bundesstatistikgesetz - BStatG) vom 22. Januar 1987 (BGBl. I S. 462, 565), zuletzt geändert durch Artikel 2 des Gesetzes vom 9. Juni 2005 (BGBl. I S. 1534).

## **Schlachtungen, Schlachtgewichte, Schlachtmenge**

Es werden Merkmale über Schlachtungen von Rindern, Kälbern, Schweinen, Schafen, Ziegen und Pferden, an denen nach den Bestimmungen des Fleischhygienegesetzes <sup>1)</sup> die Schlachtier- und Fleischschau vorgenommen wurde, erhoben. Erhebungsmerkmale der Schlachtungsstatistik sind die Zahl der Tiere nach Herkunft, Tierart, Tauglichkeit, gewerblichen Schlachtungen und Hausschlachtungen und bei Rindern außerdem nach Kategorien. In diesem Bericht werden die tauglich beurteilten Tiere aus gewerblichen Schlachtungen inländischer und ausländischer Herkunft zusammengefasst nachgewiesen.

Für die Schlachtgewichtsstatistik werden für die Schweine die von der Thüringer Landesanstalt für Landwirtschaft auf Grund der nach der Vierten Vieh- und Fleischgesetz-Durchführungsverordnung <sup>2)</sup> ermittelten durchschnittlichen Schlachtgewichte verwendet. Für die Rinder und Kälber werden ab 2005 aus Gründen der statistischen Geheimhaltung gemeinsame Durchschnittsschlachtgewichte der Thüringer und Sächsischen Landesanstalt für Landwirtschaft ermittelt und verwendet. Das Durchschnittsschlachtgewicht für Schafe basiert ab 2005 auf den Angaben des Statistischen Bundesamtes, die Durchschnittsschlachtgewichte für die Tierarten Ziegen und Pferde basieren auf den Angaben des Bundesministeriums für Verbraucherschutz, Ernährung und Landwirtschaft.

Die Ermittlung der Gesamtschlachtmenge erfolgt auf der Grundlage der Anzahl der beschauten, als tauglich beurteilten Tiere und der erreichten Durchschnittsschlachtgewichte.

## **Milchanlieferung**

Grundlage hierfür sind die nach der Marktordnungswaren-Meldeverordnung <sup>3)</sup> zu erstattenden Meldungen der Molkereien. Erfasst wird die von Thüringer Erzeugern an Molkereien angelieferte Milchmenge mit natürlichem Fettgehalt einschließlich Ziegen-, Schaf- und Büffelmilch. Diese Angaben werden von der Thüringer Landesanstalt für Landwirtschaft monatlich nach Einzugsgebieten bereitgestellt.

## **Legehennenhaltung und Eierzeugung**

Hier sind die Inhaber bzw. Leiter von Unternehmen mit mindestens 3 000 Hennenhaltungsplätzen auskunftspflichtig.

## **Geflügelschlachtung**

Auskunftspflichtig sind die Inhaber bzw. Leiter von Unternehmen mit einer Schlachtkapazität von mindestens 2 000 Tieren im Monat.

## **Zeichenerklärung**

- 0 weniger als die Hälfte von 1 in der letzten besetzten Stelle, jedoch mehr als nichts
- nichts vorhanden (genau Null)
- . Zahlenwert unbekannt oder geheim zu halten

Anmerkung: Abweichungen in den Summen erklären sich aus dem Runden der Einzelwerte.

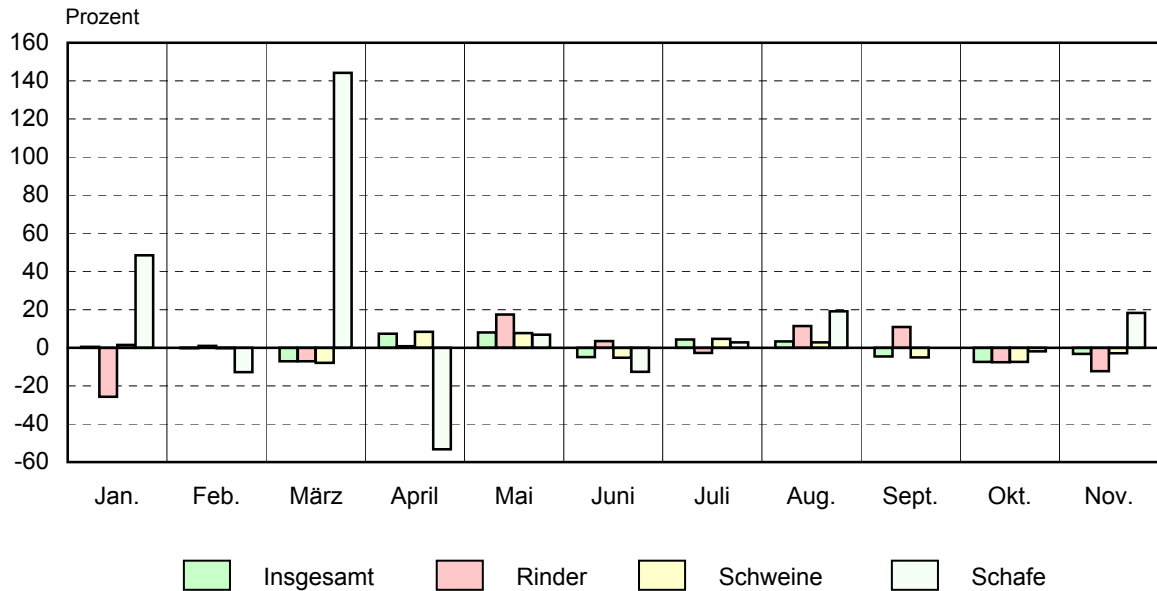
---

1) Fleischhygienegesetz (FIHG) neu gefasst durch Bekanntmachung vom 30.06.2003 (BGBl. I S. 1242)

2) Vierte Vieh- und Fleischgesetz-Durchführungsverordnung in der Fassung der Bekanntmachung vom 23. Juni 1994 (BGBl. I S. 1302), zuletzt geändert durch Artikel 381 der Verordnung vom 29. Oktober 2001 (BGBl. I S. 2785)

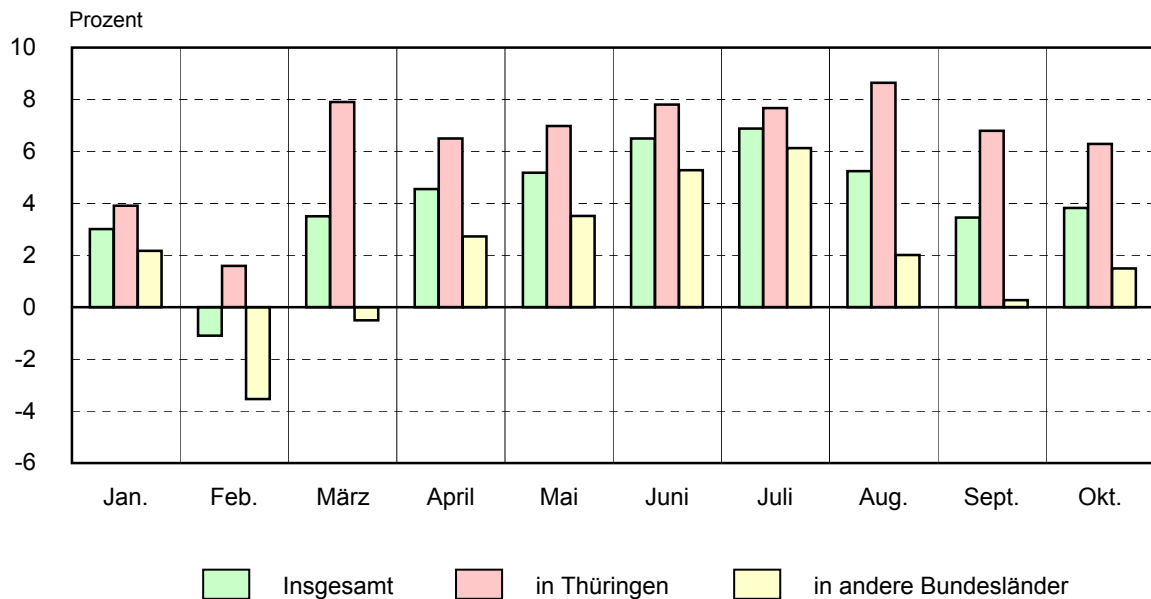
3) Verordnung über Meldepflichten über Marktordnungswaren (Marktordnungswaren-Meldeverordnung) vom 24. November 1999 (BGBl. I S. 2286)

### 1. Veränderung der Schlachtungen 2005 gegenüber dem jeweiligen Vorjahresmonat



Thüringer Landesamt für Statistik

### 2. Veränderung der Milchanlieferung an Molkereien 2005 gegenüber dem jeweiligen Vorjahresmonat



Thüringer Landesamt für Statistik

**1. Schlachtungen und Schlachtmenge 2005 \*)**

Monat Zeitraum	Rinder ins- gesamt	Davon				Kälber <sup>2)</sup>	Schweine	Schafe, Lämmer, Hammel	Ziegen	Pferde
		Ochsen	Bullen	Kühe	Färsen <sup>1)</sup>					

**Anzahl der Schlachtungen in Stück**

November	I	6 122	48	1 910	3 479	685	215	139 540	1 351	110	25
	G	5 520	40	1 630	3 374	476	193	134 136	784	39	16
	H	602	8	280	105	209	22	5 404	567	71	9
Januar-November	I	52 649	421	16 493	31 292	4 443	1 796	1 383 775	6 999	825	124
	G	50 167	397	15 356	30 884	3 530	1 649	1 362 986	5 150	387	92
	H	2 482	24	1 137	408	913	147	20 789	1 849	438	32
<b>Dagegen 2004</b>											
November	I	6 981	74	2 406	3 653	848	301	143 760	1 143	51	14
	G	6 299	61	2 093	3 579	566	272	138 062	691	13	6
	H	682	13	313	74	282	29	5 698	452	38	8
Januar-November	I	54 010	604	19 516	29 294	4 596	1 750	1 391 780	6 325	764	96
	G	51 333	564	18 272	28 942	3 555	1 605	1 368 597	4 602	325	62
	H	2 677	40	1 244	352	1 041	145	23 183	1 723	439	34

**Schlachtmenge in Tonnen**

November	I	1 812	14	674	952	173	14	13 036	30	2	7
	G	1 630	12	575	923	120	13	12 531	17	1	4
	H	182	2	99	29	53	1	505	12	1	2
Januar-November	I	15 369	123	5 732	8 439	1 074	136	128 099	154	15	33
	G	14 635	116	5 338	8 328	853	126	126 170	113	7	24
	H	733	7	394	111	222	11	1 929	41	8	8
<b>Dagegen 2004</b>											
November	I	2 009	22	796	986	205	28	13 321	19	1	4
	G	1 814	18	693	966	137	26	12 793	11	0	2
	H	196	4	104	20	68	3	528	7	1	2
Januar-November	I	15 914	177	6 735	7 889	1 113	135	128 694	123	14	25
	G	15 129	165	6 310	7 794	861	124	126 541	88	6	16
	H	785	12	425	95	252	11	2 153	35	8	9

**Durchschnittsschlachtgewichte in Kilogramm**

November	G	295	292	353	274	252	65	93	22	18	264
<b>Dagegen 2004</b>											
November	G	288	298	331	270	242	94	93	16	18	264

\*) tauglich beurteilte Tiere - 1) ausgewachsene weibliche Rinder, die noch nicht gekalbt haben - 2) Tiere, deren Schlachtkörper als Kälber zugeschnitten sind

I Schlachtungen insgesamt, G Gewerbliche Schlachtungen, H Hausschlachtungen

**2. Anzahl der Schlachtungen von beschauten, als**

Lfd. Nr.	Kreisfreie Stadt Landkreis Land	Rinder insgesamt		Davon					
				Ochsen		Bullen		Kühe	
		G	H	G	H	G	H	G	H
1	Stadt Erfurt	121	2	-	-	85	1	10	-
2	Stadt Gera <sup>3)</sup>	.	.	.	.	.	.	.	.
3	Stadt Jena	932	1	10	-	366	1	459	-
4	Stadt Suhl	-	-	-	-	-	-	-	-
5	Stadt Weimar <sup>4)</sup>	.	.	.	.	.	.	.	.
6	Stadt Eisenach <sup>5)</sup>	.	.	.	.	.	.	.	.
7	Eichsfeld	102	78	-	-	54	21	20	19
8	Nordhausen	27	26	-	-	15	14	-	2
9	Wartburgkreis	28	98	-	2	19	44	1	23
10	Unstrut-Hainich-Kreis	55	18	-	-	45	9	-	3
11	Kyffhäuserkreis	8	20	-	-	8	20	-	-
12	Schmalkalden-Meiningen	118	88	-	-	82	47	-	18
13	Gotha	37	23	-	-	27	4	-	7
14	Sömmerda	-	16	-	-	-	7	-	-
15	Hildburghausen	41	1	2	-	23	1	3	-
16	Ilm-Kreis	-	26	-	-	-	16	-	1
17	Weimarer Land	7	17	-	-	5	13	1	-
18	Sonneberg	3	6	-	-	-	-	-	-
19	Saalfeld-Rudolstadt	51	21	-	-	29	11	15	5
20	Saale-Holzland-Kreis	19	14	-	-	8	5	1	-
21	Saale-Orla-Kreis	22	64	-	-	17	27	-	23
22	Greiz	23	72	1	6	8	32	7	3
23	Altenburger Land	3 926	11	27	-	839	7	2 857	1
<b>24</b>	<b>Thüringen</b>	<b>5 520</b>	<b>602</b>	<b>40</b>	<b>8</b>	<b>1 630</b>	<b>280</b>	<b>3 374</b>	<b>105</b>
<b>25</b>	<b>Dagegen 2004</b>	<b>6 299</b>	<b>682</b>	<b>61</b>	<b>13</b>	<b>2 093</b>	<b>313</b>	<b>3 579</b>	<b>74</b>

1) ausgewachsene weibliche Rinder, die noch nicht gekalbt haben - 2) Tiere, deren Schlachtkörper als Kälber zugeschnitten sind im Landkreis Wartburgkreis enthalten - G Gewerbliche Schlachtungen, H Hausschlachtungen



**tauglich beurteilten Tieren im November 2005 nach Kreisen**

Färsen <sup>1)</sup>		Kälber <sup>2)</sup>		Schweine		Schafe, Lämmer, Hammel u. Ziegen		Pferde		Lfd. Nr.
G	H	G	H	G	H	G	H	G	H	
26	1	14	-	3 945	111	88	1	-	-	1
.	.	.	.	.	.	.	.	.	.	2
97	-	60	-	21 624	3	221	4	14	-	3
-	-	-	-	-	3	-	-	-	-	4
.	.	.	.	.	.	.	.	.	.	5
.	.	.	.	.	.	.	.	.	.	6
28	38	2	-	7 260	664	87	13	1	-	7
12	10	-	-	318	290	3	27	-	1	8
8	29	-	-	233	514	-	43	-	-	9
10	6	1	-	3 489	438	58	70	-	2	10
-	-	-	-	355	574	13	21	-	-	11
36	23	14	1	5 358	172	15	37	-	3	12
10	12	10	2	426	266	34	26	-	-	13
-	9	-	-	81	705	-	26	-	-	14
13	-	5	3	618	87	6	6	1	1	15
-	9	-	3	-	281	-	36	-	1	16
1	4	-	1	47 933	445	15	44	-	1	17
3	6	-	-	-	18	-	33	-	-	18
7	5	2	3	599	85	5	8	-	-	19
10	9	2	-	10	184	99	40	-	-	20
5	14	6	4	188	171	101	44	-	-	21
7	31	8	5	151	215	25	81	-	-	22
203	3	69	-	41 548	178	53	78	-	-	23
<b>476</b>	<b>209</b>	<b>193</b>	<b>22</b>	<b>134 136</b>	<b>5 404</b>	<b>823</b>	<b>638</b>	<b>16</b>	<b>9</b>	<b>24</b>
<b>566</b>	<b>282</b>	<b>272</b>	<b>29</b>	<b>138 062</b>	<b>5 698</b>	<b>704</b>	<b>490</b>	<b>6</b>	<b>8</b>	<b>25</b>

sind - 3) Angaben sind im Landkreis Greiz enthalten - 4) Angaben sind im Landkreis Weimarer Land enthalten - 5) Angaben

### 3. Anzahl der Schlachtungen von beschauten, als

Lfd. Nr.	Kreisfreie Stadt Landkreis Land	Rinder insgesamt		Davon					
				Ochsen		Bullen		Kühe	
		G	H	G	H	G	H	G	H
1	Stadt Erfurt	896	9	-	-	722	5	54	1
2	Stadt Gera <sup>3)</sup>	.	.	.	.	.	.	.	.
3	Stadt Jena	9 131	1	158	-	3 406	1	4 578	-
4	Stadt Suhl	-	3	-	-	-	1	-	-
5	Stadt Weimar <sup>4)</sup>	.	.	.	.	.	.	.	.
6	Stadt Eisenach <sup>5)</sup>	.	.	.	.	.	.	.	.
7	Eichsfeld	734	242	-	-	462	70	154	62
8	Nordhausen	176	111	-	1	130	53	2	9
9	Wartburgkreis	198	452	3	9	138	181	9	108
10	Unstrut-Hainich-Kreis	454	118	-	-	315	64	18	20
11	Kyffhäuserkreis	93	95	-	-	93	95	-	-
12	Schmalkalden-Meiningen	951	333	14	-	755	141	19	66
13	Gotha	350	92	4	1	293	24	-	22
14	Sömmerda	-	54	-	-	-	32	-	-
15	Hildburghausen	331	21	20	1	238	8	22	1
16	Ilm-Kreis	-	86	-	-	-	56	-	3
17	Weimarer Land	43	53	-	-	24	30	2	3
18	Sonneberg	4	15	-	-	-	-	-	1
19	Saalfeld-Rudolstadt	407	83	-	1	235	44	144	14
20	Saale-Holzland-Kreis	205	58	-	-	87	21	19	2
21	Saale-Orla-Kreis	217	303	-	2	191	142	1	66
22	Greiz	208	310	2	9	73	146	62	27
23	Altenburger Land	35 769	43	196	-	8 194	23	25 800	3
<b>24</b>	<b>Thüringen</b>	<b>50 167</b>	<b>2 482</b>	<b>397</b>	<b>24</b>	<b>15 356</b>	<b>1 137</b>	<b>30 884</b>	<b>408</b>
<b>25</b>	<b>Dagegen 2004</b>	<b>51 333</b>	<b>2 677</b>	<b>564</b>	<b>40</b>	<b>18 272</b>	<b>1 244</b>	<b>28 942</b>	<b>352</b>

1) ausgewachsene weibliche Rinder, die noch nicht gekalbt haben - 2) Tiere, deren Schlachtkörper als Kälber zugeschnitten sind im Landkreis Wartburgkreis enthalten - G Gewerbliche Schlachtungen, H Hausschlachtungen

**tauglich beurteilten Tieren von Januar-November 2005 nach Kreisen**

Färsen <sup>1)</sup>		Kälber <sup>2)</sup>		Schweine		Schafe, Lämmer, Hammel u. Ziegen		Pferde		Lfd. Nr.
G	H	G	H	G	H	G	H	G	H	
120	3	67	2	34 823	293	391	3	-	-	1
.	.	.	.	.	.	.	.	.	.	2
989	-	616	1	253 386	16	1 419	4	72	-	3
-	2	-	-	-	15	-	2	-	-	4
.	.	.	.	.	.	.	.	.	.	5
.	.	.	.	.	.	.	.	.	.	6
118	110	11	4	70 212	2 100	617	60	9	2	7
44	48	1	1	2 707	1 077	33	78	-	3	8
48	154	-	-	2 101	1 820	1	147	-	6	9
121	34	24	-	36 746	1 993	495	149	4	6	10
-	-	-	-	3 306	2 102	68	138	-	1	11
163	126	75	11	52 878	786	178	116	-	5	12
53	45	89	5	3 672	930	80	105	1	1	13
-	22	-	2	610	2 469	-	78	-	-	14
51	11	51	5	5 716	587	145	56	3	1	15
-	27	-	7	-	966	-	121	-	2	16
17	20	4	8	482 278	1 654	47	143	-	2	17
4	14	14	6	-	50	-	51	-	-	18
28	24	67	11	14 152	396	231	60	-	2	19
99	35	16	2	77	794	866	112	1	-	20
25	93	38	54	2 579	1 011	580	146	-	-	21
71	128	62	20	1 511	1 102	134	260	2	1	22
1 579	17	514	8	396 232	628	252	458	-	-	23
<b>3 530</b>	<b>913</b>	<b>1 649</b>	<b>147</b>	<b>1 362 986</b>	<b>20 789</b>	<b>5 537</b>	<b>2 287</b>	<b>92</b>	<b>32</b>	<b>24</b>
<b>3 555</b>	<b>1 041</b>	<b>1 605</b>	<b>145</b>	<b>1 368 597</b>	<b>23 183</b>	<b>4 927</b>	<b>2 162</b>	<b>62</b>	<b>34</b>	<b>25</b>

sind - 3) Angaben sind im Landkreis Greiz enthalten - 4) Angaben sind im Landkreis Weimarer Land enthalten - 5) Angaben

**4. Milchanlieferung an Molkereien**

Lfd. Nr.	Kreisfreie Stadt Landkreis Land	Januar	Februar	März	April	Mai
		Tonnen				
1	Stadt Erfurt	530	467	513	495	520
2	Stadt Gera	390	341	365	364	384
3	Stadt Jena	-	-	-	-	-
4	Stadt Suhl	-	-	-	-	-
5	Stadt Weimar	86	70	83	89	94
6	Stadt Eisenach	384	356	401	387	389
7	Eichsfeld	4 990	4 464	4 951	4 963	5 168
8	Nordhausen	3 050	2 767	3 076	3 044	3 166
9	Wartburgkreis	6 911	6 211	6 810	6 764	7 191
10	Unstrut-Hainich-Kreis	4 438	4 095	4 573	4 497	4 643
11	Kyffhäuserkreis	2 400	2 225	2 475	2 432	2 483
12	Schmalkalden-Meiningen	4 597	4 146	4 556	4 476	4 683
13	Gotha	3 697	3 348	3 722	3 688	3 824
14	Sömmerda	3 719	3 436	3 848	3 800	3 885
15	Hildburghausen	4 451	4 063	4 546	4 407	4 624
16	Ilm-Kreis	2 457	2 192	2 682	2 453	2 608
17	Weimarer Land	4 995	4 616	5 191	4 996	5 095
18	Sonneberg	1 516	1 395	1 532	1 518	1 601
19	Saalfeld-Rudolstadt	3 914	3 589	4 049	3 966	4 041
20	Saale-Holzland-Kreis	4 877	4 457	4 988	4 989	5 197
21	Saale-Orla-Kreis	9 183	8 466	9 439	9 350	9 737
22	Greiz	8 829	8 079	9 052	8 936	9 304
23	Altenburger Land	3 368	3 022	3 355	3 430	3 611
<b>24</b>	<b>Thüringen</b>	<b>78 782</b>	<b>71 805</b>	<b>80 207</b>	<b>79 044</b>	<b>82 248</b>
<b>25</b>	<b>Dagegen 2004</b>	<b>76 481</b>	<b>72 602</b>	<b>77 495</b>	<b>75 605</b>	<b>78 193</b>

2005 nach Kreisen

Juni	Juli	August	September	Oktober	November	Dezember	Lfd. Nr.
Tonnen							
526	555	535	509	520			1
378	368	357	344	364			2
-	-	-	-	-			3
-	-	-	-	-			4
102	103	103	91	84			5
385	412	399	375	398			6
5 043	5 178	5 129	4 743	4 807			7
3 061	3 163	3 099	2 879	2 919			8
6 928	7 151	6 908	6 517	6 613			9
4 432	4 536	4 358	4 106	4 231			10
2 371	2 433	2 360	2 234	2 258			11
4 609	4 747	4 696	4 426	4 462			12
3 591	3 704	3 648	3 420	3 538			13
3 719	3 833	3 765	3 590	3 663			14
4 454	4 533	4 367	4 184	4 280			15
2 541	2 631	2 526	2 438	2 448			16
4 889	5 026	4 858	4 574	4 716			17
1 494	1 493	1 459	1 354	1 377			18
3 889	3 974	3 820	3 619	3 677			19
5 139	5 364	5 201	4 854	4 908			20
9 453	9 655	9 460	8 932	9 059			21
8 974	9 160	8 901	8 382	8 568			22
3 475	3 623	3 597	3 412	3 523			23
<b>79 453</b>	<b>81 642</b>	<b>79 546</b>	<b>74 983</b>	<b>76 413</b>			<b>24</b>
<b>74 600</b>	<b>76 389</b>	<b>75 580</b>	<b>72 481</b>	<b>73 598</b>			<b>25</b>

### 5. Milchlieferung an Molkereien 2005 nach Ländern

Monat Zeitraum	Milchan- lieferung insgesamt	Davon an Molkereien in									
		Thürin- gen	Bayern	Branden- burg	Hessen	Meckl.- Vorp.	Nieder- sachsen	Nordrh.- Westfal.	Rheinl.- Pfalz	Sach- sen	Sachsen- Anhalt
Tonnen											
Januar	78 782	38 290	20 095	176	1 939	803	430	2 342	6 081	4 084	4 542
Februar	71 805	35 015	18 354	25	1 749	711	399	2 148	5 506	3 717	4 181
März	80 207	39 667	19 780	82	1 951	1 034	459	2 360	6 037	4 119	4 718
April	79 044	38 875	20 509	-	1 351	876	442	2 337	6 566	3 706	4 382
Mai	82 248	40 274	21 347	-	1 435	907	468	2 398	6 944	3 898	4 577
Juni	79 453	38 878	20 638	-	1 358	939	452	2 268	6 754	3 778	4 388
Juli	81 642	40 098	21 248	-	993	944	456	2 349	7 310	3 682	4 562
August	79 546	40 090	20 736	-	-	935	448	2 267	7 024	3 591	4 455
September	74 983	37 724	19 680	-	-	828	423	2 129	6 622	3 357	4 220
Oktober	76 413	38 032	20 410	-	-	860	445	2 185	6 743	3 397	4 341
Januar-Oktober	784 123	386 943	202 797	283	10 776	8 837	4 422	22 783	65 587	37 329	44 366
<b>Dagegen 2004</b>											
Januar	76 481	36 850	18 034	227	6 424	841	516	2 834	1 093	4 165	5 497
Februar	72 602	34 465	17 495	329	6 108	805	401	2 640	1 036	4 036	5 287
März	77 495	36 763	18 829	327	6 497	848	405	2 798	1 104	4 369	5 555
April	75 605	36 501	18 098	467	6 437	801	398	2 215	1 042	4 247	5 399
Mai	78 193	37 645	18 751	147	6 797	854	553	2 316	1 133	4 409	5 588
Juni	74 600	36 061	17 760	51	6 523	854	499	2 200	1 161	4 199	5 292
Juli	76 389	37 243	18 336	25	6 649	866	440	2 221	1 204	4 032	5 373
August	75 580	36 902	19 124	-	6 511	853	437	2 177	1 224	3 927	4 425
September	72 481	35 323	18 441	-	6 176	796	448	2 070	1 222	3 699	4 306
Oktober	73 598	35 782	18 902	-	6 140	807	475	2 146	1 249	3 736	4 361
Januar-Oktober	753 024	363 535	183 770	1 573	64 262	8 325	4 572	23 617	11 468	40 819	51 083

**6. Legehennenhaltung und Eierzeugung 2005 nach Monaten und im Nov. 2005 nach der Größenstruktur**

Monat  Größenstruktur Haltungskapazität von ... bis unter ... Hennenhaltungsplätze <sup>1)</sup>	Betriebe	Hennen- haltungs- plätze <sup>1)</sup>	Legehennen <sup>2)</sup>		Erzeugte Eier <sup>3)</sup>	Lege- leistung Eier je Henne	Auslastung der Haltungs- kapazität
			am 1. des Berichts- monats	im Durch- schnitt			
Anzahl					1 000 Stück	Stück	Prozent
Januar	21	2 217 270	1 622 782	1 686 734	42 140	25,0	73,2
Februar	21	2 217 270	1 750 686	1 743 608	41 036	23,5	79,0
März	21	2 217 270	1 736 529	1 733 387	46 746	27,0	78,3
April	21	2 217 270	1 730 244	1 709 668	43 097	25,2	78,0
Mai	21	2 217 270	1 689 092	1 686 544	43 545	25,8	76,2
Juni	21	2 156 430	1 683 995	1 625 493	40 071	24,7	78,1
Juli	21	2 156 430	1 566 991	1 657 660	41 620	25,1	72,7
August	21	2 206 800	1 748 328	1 784 739	45 057	25,2	79,2
September	21	2 173 200	1 821 149	1 809 722	44 286	24,5	83,8
Oktober	21	2 178 100	1 798 295	1 806 521	41 831	23,2	82,6
<b>November</b>	<b>20</b>	<b>2 189 900</b>	<b>1 814 747</b>	<b>1 667 741</b>	<b>39 412</b>	<b>23,6</b>	<b>82,9</b>
davon							
unter 10 000	4	.	.	.	.	21,7	87,6
10 000 - 30 000	3	.	.	.	.	24,1	54,9
30 000 - 100 000	9	550 898	457 767	460 441	10 777	23,4	83,1
100 000 und mehr	4	1 566 738	1 309 645	1 160 361	27 552	23,7	83,6

1) bei voller Ausnutzung der für die Hennenhaltung verfügbaren Stallplätze - 2) einschließlich legereifer Junghennen und Legehennen, die sich in der Legepause befinden - 3) einschließlich Bruch-, Knick- und Junghenneneier

7. Legehennenhaltung, Eiererzeugung

Lfd. Nr.	Merkmal	Einheit	Januar	Februar	März	April	Mai
1	Hennenhaltungsplätze am 1. des Berichtsmonats <sup>1)</sup>	1 000 St.	2 217	2 217	2 217	2 217	2 217
2	Auslastung der Haltungskapazität am 1. des Berichtsmonats	%	73,2	79,0	78,3	78,0	76,2
3	Legehennen am 1. des Berichtsmonats <sup>2)</sup>	1 000 St.	1 623	1 751	1 737	1 730	1 689
4	Legehennen im Durchschnitt des Berichtsmonats <sup>2)</sup>	1 000 St.	1 687	1 744	1 733	1 710	1 687
5	Erzeugte Eier <sup>3)</sup>	1 000 St.	42 140	41 036	46 746	43 097	43 545
6	Legeleistung Eier je Henne	St.	25,0	23,5	27,0	25,2	25,8
7	Geschlachtetes Geflügel	t	.	.	.	.	.
<b>Dagegen 2004</b>							
8	Auslastung der Haltungskapazität am 1. des Berichtsmonats	%	78,0	75,4	77,7	80,7	77,1
9	Legehennen im Durchschnitt des Berichtsmonats <sup>2)</sup>	1 000 St.	1 650	1 646	1 703	1 698	1 604
10	Erzeugte Eier <sup>3)</sup>	1 000 St.	39 562	37 488	41 551	42 474	41 464
11	Legeleistung Eier je Henne	St.	24,0	22,8	24,4	25,0	25,9
12	Geschlachtetes Geflügel	t	.	.	.	.	.

1) bei voller Ausnutzung der für die Hennenhaltung verfügbaren Stallplätze - 2) einschließlich legereifer Junghennen und



**und Geflügelschlachtung 2005**

Juni	Juli	August	September	Oktober	November	Dezember	Lfd. Nr.
2 156	2 156	2 207	2 173	2 178	2 190		1
78,1	72,7	79,2	83,8	82,6	82,9		2
1 684	1 567	1 748	1 821	1 798	1 815		3
1 625	1 658	1 785	1 810	1 807	1 668		4
40 071	41 620	45 057	44 286	41 831	39 412		5
24,7	25,1	25,2	24,5	23,2	23,6		6
.	.	.	.	.	.		7
71,9	72,4	76,8	74,2	69,8	75,9		8
1 552	1 605	1 625	1 550	1 583	1 674		9
39 771	40 970	40 907	38 372	38 919	41 535		10
25,6	25,5	25,2	24,8	24,6	24,8		11
.	.	.	.	.	.		12

Legehennen, die sich in der Legepause befinden - 3) einschließlich Bruch-, Knick- und Junghenneneier