

Statistischer Bericht

C III - m 12 / 05

Ergebnisse der tierischen Erzeugung
in Thüringen
Dezember 2005

Bestell - Nr. 03 305

Thüringer Landesamt für Statistik



Herausgeber:
Thüringer Landesamt für Statistik
Europaplatz 3, 99091 Erfurt
Postfach 90 01 63, 99104 Erfurt

Telefon: 0361 37-84642/84647
Telefax: 0361 37-84699
Internet: <http://www.tls.thueringen.de>
E-Mail: auskunft@tls.thueringen.de

Auskunft erteilt:
Referat: Land- und Forstwirtschaft,
Betriebsregister Landwirtschaft
Telefon: 0361 37-734554

Herausgegeben im Februar 2006

Heft-Nr.: 37 / 06
Preis: 3,75 EUR

© Thüringer Landesamt für Statistik, Erfurt, 2006

Für nichtgewerbliche Zwecke sind Vervielfältigung und unentgeltliche Verbreitung, auch auszugsweise, mit Quellenangabe gestattet. Die Verbreitung, auch auszugsweise, über elektronische Systeme/Datenträger bedarf der vorherigen Zustimmung.
Alle übrigen Rechte bleiben vorbehalten.

Inhaltsverzeichnis

	Seite
Vorbemerkungen	3
 Grafiken	
1. Veränderung der Schlachtungen 2005 gegenüber dem jeweiligen Vorjahresmonat	4
2. Veränderung der Milchanlieferung an Molkereien 2005 gegenüber dem jeweiligen Vorjahresmonat	4
 Tabellen	
1. Schlachtungen und Schlachtmenge 2005	5
2. Anzahl der Schlachtungen von beschauten, als tauglich beurteilten Tieren im Dezember 2005 nach Kreisen	6
3. Anzahl der Schlachtungen von beschauten, als tauglich beurteilten Tieren von Januar-Dezember 2005 nach Kreisen	8
4. Milchanlieferung an Molkereien 2005 nach Kreisen	10
5. Milchanlieferung an Molkereien 2005 nach Ländern	12
6. Legehennenhaltung und Eierzeugung 2005 nach Monaten	13
7. Legehennenhaltung, Eierzeugung und Geflügelschlachtung 2005	14

Vorbemerkungen

Dieser Bericht erscheint monatlich und enthält vorläufige Ergebnisse.

Rechtsgrundlagen

Gesetz über Agrarstatistiken (Agrarstatistikgesetz - AgrStatG) in der Fassung der Bekanntmachung vom 8. August 2002 (BGBl. I S. 3118). Anwendung finden auch Vorschriften des Gesetzes über die Statistik für Bundeszwecke (Bundesstatistikgesetz - BStatG) vom 22. Januar 1987 (BGBl. I S. 462, 565), zuletzt geändert durch Artikel 2 des Gesetzes vom 9. Juni 2005 (BGBl. I S. 1534).

Schlachtungen, Schlachtgewichte, Schlachtmenge

Es werden Merkmale über Schlachtungen von Rindern, Kälbern, Schweinen, Schafen, Ziegen und Pferden, an denen nach den Bestimmungen des Fleischhygienegesetzes ¹⁾ die Schlachtier- und Fleischschau vorgenommen wurde, erhoben. Erhebungsmerkmale der Schlachtungsstatistik sind die Zahl der Tiere nach Herkunft, Tierart, Tauglichkeit, gewerblichen Schlachtungen und Hausschlachtungen und bei Rindern außerdem nach Kategorien. In diesem Bericht werden die tauglich beurteilten Tiere aus gewerblichen Schlachtungen inländischer und ausländischer Herkunft zusammengefasst nachgewiesen.

Für die Schlachtgewichtsstatistik werden für die Schweine die von der Thüringer Landesanstalt für Landwirtschaft auf Grund der nach der Vierten Vieh- und Fleischgesetz-Durchführungsverordnung ²⁾ ermittelten durchschnittlichen Schlachtgewichte verwendet. Für die Rinder und Kälber werden ab 2005 aus Gründen der statistischen Geheimhaltung gemeinsame Durchschnittsschlachtgewichte der Thüringer und Sächsischen Landesanstalt für Landwirtschaft ermittelt und verwendet. Das Durchschnittsschlachtgewicht für Schafe basiert ab 2005 auf den Angaben des Statistischen Bundesamtes, die Durchschnittsschlachtgewichte für die Tierarten Ziegen und Pferde basieren auf den Angaben des Bundesministeriums für Verbraucherschutz, Ernährung und Landwirtschaft.

Die Ermittlung der Gesamtschlachtmenge erfolgt auf der Grundlage der Anzahl der beschauten, als tauglich beurteilten Tiere und der erreichten Durchschnittsschlachtgewichte.

Milchanlieferung

Grundlage hierfür sind die nach der Marktordnungswaren-Meldeverordnung ³⁾ zu erstattenden Meldungen der Molkereien. Erfasst wird die von Thüringer Erzeugern an Molkereien angelieferte Milchmenge mit natürlichem Fettgehalt einschließlich Ziegen-, Schaf- und Büffelmilch. Diese Angaben werden von der Thüringer Landesanstalt für Landwirtschaft monatlich nach Einzugsgebieten bereitgestellt.

Legehennenhaltung und Eierzeugung

Hier sind die Inhaber bzw. Leiter von Unternehmen mit mindestens 3 000 Hennenhaltungsplätzen auskunftspflichtig.

Geflügelschlachtung

Auskunftspflichtig sind die Inhaber bzw. Leiter von Unternehmen mit einer Schlachtkapazität von mindestens 2 000 Tieren im Monat.

Zeichenerklärung

- 0 weniger als die Hälfte von 1 in der letzten besetzten Stelle, jedoch mehr als nichts
- nichts vorhanden (genau Null)
- . Zahlenwert unbekannt oder geheim zu halten

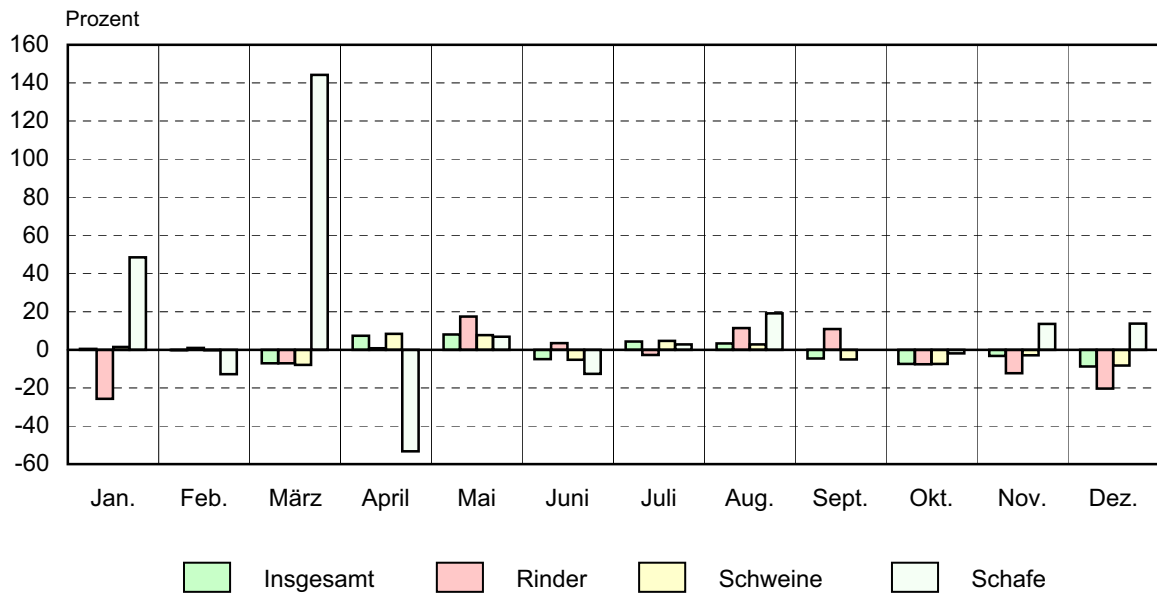
Anmerkung: Abweichungen in den Summen erklären sich aus dem Runden der Einzelwerte.

1) Fleischhygienegesetz (FIHG) neu gefasst durch Bekanntmachung vom 30.06.2003 (BGBl. I S. 1242)

2) Vierte Vieh- und Fleischgesetz-Durchführungsverordnung in der Fassung der Bekanntmachung vom 23. Juni 1994 (BGBl. I S. 1302), zuletzt geändert durch Artikel 381 der Verordnung vom 29. Oktober 2001 (BGBl. I S. 2785)

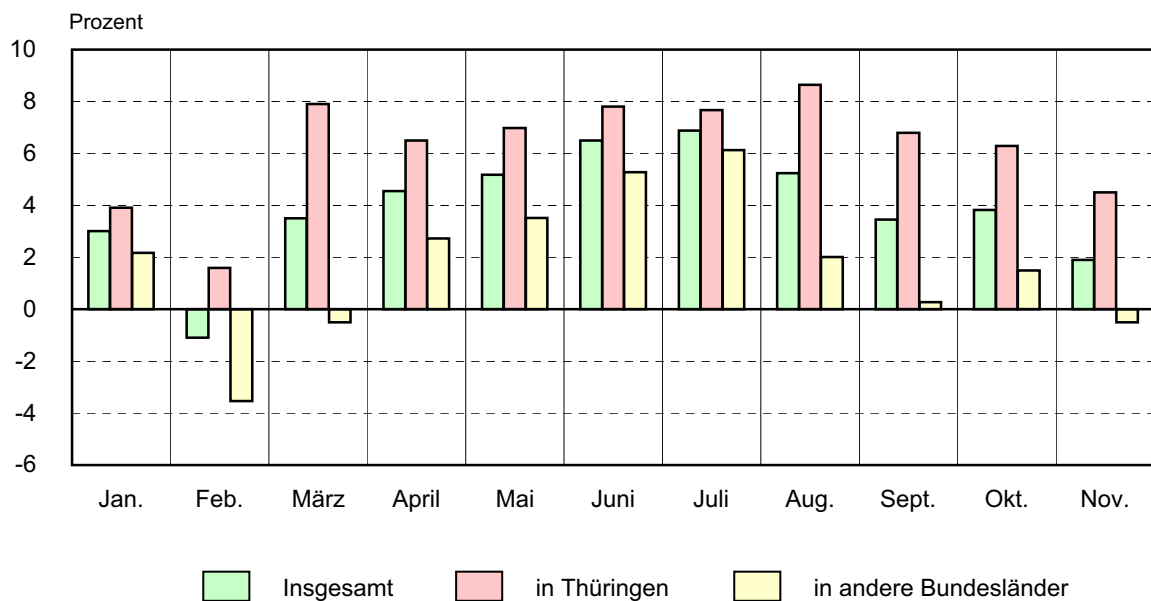
3) Verordnung über Meldepflichten über Marktordnungswaren (Marktordnungswaren-Meldeverordnung) vom 24. November 1999 (BGBl. I S. 2286)

1. Veränderung der Schlachtungen 2005 gegenüber dem jeweiligen Vorjahresmonat



Thüringer Landesamt für Statistik

2. Veränderung der Milchanlieferung an Molkereien 2005 gegenüber dem jeweiligen Vorjahresmonat



Thüringer Landesamt für Statistik

1. Schlachtungen und Schlachtmenge 2005 *)

Monat Zeitraum	Rinder ins- gesamt	Davon				Kälber ²⁾	Schweine	Schafe, Lämmer, Hammel	Ziegen	Pferde
		Ochsen	Bullen	Kühe	Färsen ¹⁾					

Anzahl der Schlachtungen in Stück

Dezember	I	5 607	31	1 702	3 211	663	264	128 419	971	69	9
	G	5 098	24	1 462	3 135	477	242	123 910	556	24	2
	H	509	7	240	76	186	22	4 509	415	45	7
Januar-Dezember	I	58 256	452	18 195	34 503	5 106	2 060	1 512 246	7 918	894	133
	G	55 265	421	16 818	34 019	4 007	1 891	1 486 896	5 706	411	94
	H	2 991	31	1 377	484	1 099	169	25 350	2 212	483	39
Dagegen 2004											
Dezember	I	7 035	100	2 329	3 920	686	344	139 845	854	69	16
	G	6 534	93	2 076	3 860	505	319	134 447	474	9	10
	H	501	7	253	60	181	25	5 398	380	60	6
Januar-Dezember	I	61 045	704	21 845	33 214	5 282	2 094	1 531 625	7 179	833	112
	G	57 867	657	20 348	32 802	4 060	1 924	1 503 044	5 076	334	72
	H	3 178	47	1 497	412	1 222	170	28 581	2 103	499	40

Schlachtmenge in Tonnen

Dezember	I	1 653	9	605	878	161	21	11 955	21	1	2
	G	1 500	7	520	857	116	19	11 535	12	0	1
	H	153	2	85	21	45	2	420	9	1	2
Januar-Dezember	I	17 022	132	6 337	9 317	1 236	157	140 058	174	16	35
	G	16 135	123	5 858	9 186	969	145	137 705	126	7	25
	H	887	9	479	132	267	12	2 354	49	9	10
Dagegen 2004											
Dezember	I	2 041	28	790	1 060	163	26	12 910	14	1	4
	G	1 894	26	705	1 044	120	24	12 412	8	0	3
	H	147	2	86	16	43	2	498	6	1	2
Januar-Dezember	I	17 955	204	7 526	8 949	1 276	161	141 604	137	15	30
	G	17 023	191	7 014	8 837	981	147	138 953	96	6	19
	H	932	14	511	112	295	13	2 651	41	9	11

Durchschnittsschlachtgewichte in Kilogramm

Dezember	G	294	290	355	273	243	79	93	22	18	264
Dagegen 2004											
Dezember	G	290	278	339	270	238	74	92	16	18	264

*) tauglich beurteilte Tiere - 1) ausgewachsene weibliche Rinder, die noch nicht gekalbt haben - 2) Tiere, deren Schlachtkörper als Kälber zugeschnitten sind

I Schlachtungen insgesamt, G Gewerbliche Schlachtungen, H Hausschlachtungen

2. Anzahl der Schlachtungen von beschauten, als

Lfd. Nr.	Kreisfreie Stadt Landkreis Land	Rinder insgesamt		Davon					
				Ochsen		Bullen		Kühe	
		G	H	G	H	G	H	G	H
1	Stadt Erfurt	109	3	1	-	78	3	11	-
2	Stadt Gera ³⁾
3	Stadt Jena	811	2	2	-	328	2	374	-
4	Stadt Suhl	-	-	-	-	-	-	-	-
5	Stadt Weimar ⁴⁾
6	Stadt Eisenach ⁵⁾
7	Eichsfeld	84	56	-	-	41	20	24	9
8	Nordhausen	18	24	-	-	16	12	1	1
9	Wartburgkreis	22	96	-	5	16	38	-	19
10	Unstrut-Hainich-Kreis	90	24	-	-	47	12	10	6
11	Kyffhäuserkreis	12	31	-	-	12	31	-	-
12	Schmalkalden-Meiningen	95	40	-	-	78	10	-	12
13	Gotha	43	22	-	2	29	7	-	2
14	Sömmerda	-	7	-	-	-	4	-	-
15	Hildburghausen	35	10	1	-	25	4	1	1
16	Ilm-Kreis	-	11	-	-	-	5	-	-
17	Weimarer Land	3	3	-	-	1	2	-	-
18	Sonneberg	-	-	-	-	-	-	-	-
19	Saalfeld-Rudolstadt	49	16	-	-	37	5	8	10
20	Saale-Holzland-Kreis	11	15	-	-	3	7	1	-
21	Saale-Orla-Kreis	22	56	-	-	18	26	-	13
22	Greiz	48	86	-	-	16	50	14	2
23	Altenburger Land	3 646	7	20	-	717	2	2 691	1
24	Thüringen	5 098	509	24	7	1 462	240	3 135	76
25	Dagegen 2004	6 534	501	93	7	2 076	253	3 860	60

1) ausgewachsene weibliche Rinder, die noch nicht gekalbt haben - 2) Tiere, deren Schlachtkörper als Kälber zugeschnitten sind im Landkreis Wartburgkreis enthalten - G Gewerbliche Schlachtungen, H Hausschlachtungen

tauglich beurteilten Tieren im Dezember 2005 nach Kreisen

Färsen ¹⁾		Kälber ²⁾		Schweine		Schafe, Lämmer, Hammel u. Ziegen		Pferde		Lfd. Nr.
G	H	G	H	G	H	G	H	G	H	
19	-	8	-	3 465	63	54	3	1	-	1
.	2
107	-	116	-	20 026	1	109	-	1	-	3
-	-	-	-	-	2	-	-	-	-	4
.	5
.	6
19	27	2	-	6 405	708	61	22	-	1	7
1	11	1	-	300	283	6	17	-	-	8
6	34	-	-	224	459	-	24	-	3	9
33	6	4	3	3 544	596	58	33	-	1	10
-	-	-	-	276	448	11	26	-	-	11
17	18	20	-	5 013	105	26	11	-	-	12
14	11	10	-	408	213	10	28	-	1	13
-	3	-	-	118	472	-	11	-	-	14
8	5	11	1	581	219	8	10	-	1	15
-	6	-	1	-	93	-	8	-	-	16
2	1	-	1	45 416	124	3	18	-	-	17
-	-	-	-	-	-	-	-	-	-	18
4	1	5	7	502	58	3	9	-	-	19
7	8	3	-	7	168	88	28	-	-	20
4	17	6	7	206	160	80	56	-	-	21
18	34	13	1	203	236	31	91	-	-	22
218	4	43	1	37 216	101	32	65	-	-	23
477	186	242	22	123 910	4 509	580	460	2	7	24
505	181	319	25	134 447	5 398	483	440	10	6	25

sind - 3) Angaben sind im Landkreis Greiz enthalten - 4) Angaben sind im Landkreis Weimarer Land enthalten - 5) Angaben

3. Anzahl der Schlachtungen von beschauten, als

Lfd. Nr.	Kreisfreie Stadt Landkreis Land	Rinder insgesamt		Davon					
				Ochsen		Bullen		Kühe	
		G	H	G	H	G	H	G	H
1	Stadt Erfurt	1 005	12	1	-	800	8	65	1
2	Stadt Gera ³⁾
3	Stadt Jena	9 942	3	160	-	3 734	3	4 952	-
4	Stadt Suhl	-	3	-	-	-	1	-	-
5	Stadt Weimar ⁴⁾
6	Stadt Eisenach ⁵⁾
7	Eichsfeld	818	298	-	-	503	90	178	71
8	Nordhausen	194	135	-	1	146	65	3	10
9	Wartburgkreis	220	548	3	14	154	219	9	127
10	Unstrut-Hainich-Kreis	544	142	-	-	362	76	28	26
11	Kyffhäuserkreis	105	126	-	-	105	126	-	-
12	Schmalkalden-Meiningen	1 046	373	14	-	833	151	19	78
13	Gotha	393	114	4	3	322	31	-	24
14	Sömmerda	-	61	-	-	-	36	-	-
15	Hildburghausen	366	31	21	1	263	12	23	2
16	Ilm-Kreis	-	97	-	-	-	61	-	3
17	Weimarer Land	46	56	-	-	25	32	2	3
18	Sonneberg	4	15	-	-	-	-	-	1
19	Saalfeld-Rudolstadt	456	99	-	1	272	49	152	24
20	Saale-Holzland-Kreis	216	73	-	-	90	28	20	2
21	Saale-Orla-Kreis	239	359	-	2	209	168	1	79
22	Greiz	256	396	2	9	89	196	76	29
23	Altenburger Land	39 415	50	216	-	8 911	25	28 491	4
24	Thüringen	55 265	2 991	421	31	16 818	1 377	34 019	484
25	Dagegen 2004	57 867	3 178	657	47	20 348	1 497	32 802	412

1) ausgewachsene weibliche Rinder, die noch nicht gekalbt haben - 2) Tiere, deren Schlachtkörper als Kälber zugeschnitten sind im Landkreis Wartburgkreis enthalten - G Gewerbliche Schlachtungen, H Hausschlachtungen

tauglich beurteilten Tieren von Januar-Dezember 2005 nach Kreisen

Färsen ¹⁾		Kälber ²⁾		Schweine		Schafe, Lämmer, Hammel u. Ziegen		Pferde		Lfd. Nr.
G	H	G	H	G	H	G	H	G	H	
139	3	75	2	38 288	356	445	6	1	-	1
.	2
1 096	-	732	1	273 412	17	1 528	4	73	-	3
-	2	-	-	-	17	-	2	-	-	4
.	5
.	6
137	137	13	4	76 617	2 808	678	82	9	3	7
45	59	2	1	3 007	1 360	39	95	-	3	8
54	188	-	-	2 325	2 279	1	171	-	9	9
154	40	28	3	40 290	2 641	553	130	4	7	10
-	-	-	-	3 582	2 550	79	164	-	1	11
180	144	95	11	57 891	891	204	127	-	5	12
67	56	99	5	4 080	1 143	90	133	1	2	13
-	25	-	2	728	2 941	-	89	-	-	14
59	16	62	6	6 297	806	153	66	3	2	15
-	33	-	8	-	1 059	-	129	-	2	16
19	21	4	9	527 694	1 778	50	161	-	2	17
4	14	14	6	-	50	-	51	-	-	18
32	25	72	18	14 654	454	234	69	-	2	19
106	43	19	2	84	962	954	140	1	-	20
29	110	44	61	2 785	1 171	660	202	-	-	21
89	162	75	21	1 714	1 338	165	351	2	1	22
1 797	21	557	9	433 448	729	284	523	-	-	23
4 007	1 099	1 891	169	1 486 896	25 350	6 117	2 695	94	39	24
4 060	1 222	1 924	170	1 503 044	28 581	5 410	2 602	72	40	25

sind - 3) Angaben sind im Landkreis Greiz enthalten - 4) Angaben sind im Landkreis Weimarer Land enthalten - 5) Angaben

4. Milchanlieferung an Molkereien

Lfd. Nr.	Kreisfreie Stadt Landkreis Land	Januar	Februar	März	April	Mai
		Tonnen				
1	Stadt Erfurt	530	467	513	495	520
2	Stadt Gera	390	341	365	364	384
3	Stadt Jena	-	-	-	-	-
4	Stadt Suhl	-	-	-	-	-
5	Stadt Weimar	86	70	83	89	94
6	Stadt Eisenach	384	356	401	387	389
7	Eichsfeld	4 990	4 464	4 951	4 963	5 168
8	Nordhausen	3 050	2 767	3 076	3 044	3 166
9	Wartburgkreis	6 911	6 211	6 810	6 764	7 191
10	Unstrut-Hainich-Kreis	4 438	4 095	4 573	4 497	4 643
11	Kyffhäuserkreis	2 400	2 225	2 475	2 432	2 483
12	Schmalkalden-Meiningen	4 597	4 146	4 556	4 476	4 683
13	Gotha	3 697	3 348	3 722	3 688	3 824
14	Sömmerda	3 719	3 436	3 848	3 800	3 885
15	Hildburghausen	4 451	4 063	4 546	4 407	4 624
16	Ilm-Kreis	2 457	2 192	2 682	2 453	2 608
17	Weimarer Land	4 995	4 616	5 191	4 996	5 095
18	Sonneberg	1 516	1 395	1 532	1 518	1 601
19	Saalfeld-Rudolstadt	3 914	3 589	4 049	3 966	4 041
20	Saale-Holzland-Kreis	4 877	4 457	4 988	4 989	5 197
21	Saale-Orla-Kreis	9 183	8 466	9 439	9 350	9 737
22	Greiz	8 829	8 079	9 052	8 936	9 304
23	Altenburger Land	3 368	3 022	3 355	3 430	3 611
24	Thüringen	78 782	71 805	80 207	79 044	82 248
25	Dagegen 2004	76 481	72 602	77 495	75 605	78 193

2005 nach Kreisen

Juni	Juli	August	September	Oktober	November	Dezember	Lfd. Nr.
Tonnen							
526	555	535	509	520	485		1
378	368	357	344	364	355		2
-	-	-	-	-	-		3
-	-	-	-	-	-		4
102	103	103	91	84	78		5
385	412	399	375	398	395		6
5 043	5 178	5 129	4 743	4 807	4 592		7
3 061	3 163	3 099	2 879	2 919	2 797		8
6 928	7 151	6 908	6 517	6 613	6 269		9
4 432	4 536	4 358	4 106	4 231	4 022		10
2 371	2 433	2 360	2 234	2 258	2 119		11
4 609	4 747	4 696	4 426	4 462	4 352		12
3 591	3 704	3 648	3 420	3 538	3 344		13
3 719	3 833	3 765	3 590	3 663	3 511		14
4 454	4 533	4 367	4 184	4 280	4 139		15
2 541	2 631	2 526	2 438	2 448	2 348		16
4 889	5 026	4 858	4 574	4 716	4 550		17
1 494	1 493	1 459	1 354	1 377	1 366		18
3 889	3 974	3 820	3 619	3 677	3 415		19
5 139	5 364	5 201	4 854	4 908	4 755		20
9 453	9 655	9 460	8 932	9 059	8 766		21
8 974	9 160	8 901	8 382	8 568	8 171		22
3 475	3 623	3 597	3 412	3 523	3 418		23
79 453	81 642	79 546	74 983	76 413	73 247		24
74 600	76 389	75 580	72 481	73 598	71 885		25

5. Milchlieferung an Molkereien 2005 nach Ländern

Monat Zeitraum	Milch- lieferung insgesamt	Davon an Molkereien in									
		Thürin- gen	Bayern	Branden- burg	Hessen	Meckl.- Vorp.	Nieder- sachsen	Nordrh.- Westfal.	Rheinl.- Pfalz	Sach- sen	Sachsen- Anhalt
Tonnen											
Januar	78 782	38 290	20 095	176	1 939	803	430	2 342	6 081	4 084	4 542
Februar	71 805	35 015	18 354	25	1 749	711	399	2 148	5 506	3 717	4 181
März	80 207	39 667	19 780	82	1 951	1 034	459	2 360	6 037	4 119	4 718
April	79 044	38 875	20 509	-	1 351	876	442	2 337	6 566	3 706	4 382
Mai	82 248	40 274	21 347	-	1 435	907	468	2 398	6 944	3 898	4 577
Juni	79 453	38 878	20 638	-	1 358	939	452	2 268	6 754	3 778	4 388
Juli	81 642	40 098	21 248	-	993	944	456	2 349	7 310	3 682	4 562
August	79 546	40 090	20 736	-	-	935	448	2 267	7 024	3 591	4 455
September	74 983	37 724	19 680	-	-	828	423	2 129	6 622	3 357	4 220
Oktober	76 413	38 032	20 410	-	-	860	445	2 185	6 743	3 397	4 341
November	73 247	36 504	19 714	-	-	798	438	2 076	6 373	3 238	4 106
Januar-November	857 370	423 447	222 511	283	10 776	9 635	4 860	24 859	71 960	40 567	48 472
Dagegen 2004											
Januar	76 481	36 850	18 034	227	6 424	841	516	2 834	1 093	4 165	5 497
Februar	72 602	34 465	17 495	329	6 108	805	401	2 640	1 036	4 036	5 287
März	77 495	36 763	18 829	327	6 497	848	405	2 798	1 104	4 369	5 555
April	75 605	36 501	18 098	467	6 437	801	398	2 215	1 042	4 247	5 399
Mai	78 193	37 645	18 751	147	6 797	854	553	2 316	1 133	4 409	5 588
Juni	74 600	36 061	17 760	51	6 523	854	499	2 200	1 161	4 199	5 292
Juli	76 389	37 243	18 336	25	6 649	866	440	2 221	1 204	4 032	5 373
August	75 580	36 902	19 124	-	6 511	853	437	2 177	1 224	3 927	4 425
September	72 481	35 323	18 441	-	6 176	796	448	2 070	1 222	3 699	4 306
Oktober	73 598	35 782	18 902	-	6 140	807	475	2 146	1 249	3 736	4 361
November	71 885	34 945	18 440	-	6 058	772	464	2 139	1 245	3 618	4 204
Januar-November	824 909	398 480	202 210	1 573	70 320	9 097	5 036	25 756	12 713	44 437	55 287

6. Legehennenhaltung und Eierzeugung 2005 nach Monaten

Monat Größenstruktur Haltungskapazität von ... bis unter ... Hennenhaltungsplätze ¹⁾	Betriebe	Hennen- haltungs- plätze ¹⁾	Legehennen ²⁾		Erzeugte Eier ³⁾	Lege- leistung Eier je Henne	Auslastung der Haltungs- kapazität
			am 1. des Berichts- monats	im Durch- schnitt			
			Anzahl				
Januar	21	2 217 270	1 622 782	1 686 734	42 140	25,0	73,2
Februar	21	2 217 270	1 750 686	1 743 608	41 036	23,5	79,0
März	21	2 217 270	1 736 529	1 733 387	46 746	27,0	78,3
April	21	2 217 270	1 730 244	1 709 668	43 097	25,2	78,0
Mai	21	2 217 270	1 689 092	1 686 544	43 545	25,8	76,2
Juni	21	2 156 430	1 683 995	1 625 493	40 071	24,7	78,1
Juli	21	2 156 430	1 566 991	1 657 660	41 620	25,1	72,7
August	21	2 206 800	1 748 328	1 784 739	45 057	25,2	79,2
September	21	2 173 200	1 821 149	1 809 722	44 286	24,5	83,8
Oktober	21	2 178 100	1 798 295	1 806 521	41 831	23,2	82,6
November	20	2 189 900	1 814 747	1 667 741	39 412	23,6	82,9
Dezember	20	2 191 678	1 520 734	1 628 360	39 468	24,2	69,4

1) bei voller Ausnutzung der für die Hennenhaltung verfügbaren Stallplätze - 2) einschließlich legereifer Junghennen und Legehennen, die sich in der Legepause befinden - 3) einschließlich Bruch-, Knick- und Junghenneneier

7. Legehennenhaltung, Eiererzeugung

Lfd. Nr.	Merkmal	Einheit	Januar	Februar	März	April	Mai
1	Hennenhaltungsplätze am 1. des Berichtsmonats ¹⁾	1 000 St.	2 217	2 217	2 217	2 217	2 217
2	Auslastung der Haltungskapazität am 1. des Berichtsmonats	%	73,2	79,0	78,3	78,0	76,2
3	Legehennen am 1. des Berichtsmonats ²⁾	1 000 St.	1 623	1 751	1 737	1 730	1 689
4	Legehennen im Durchschnitt des Berichtsmonats ²⁾	1 000 St.	1 687	1 744	1 733	1 710	1 687
5	Erzeugte Eier ³⁾	1 000 St.	42 140	41 036	46 746	43 097	43 545
6	Legeleistung Eier je Henne	St.	25,0	23,5	27,0	25,2	25,8
7	Geschlachtetes Geflügel	t
	Dagegen 2004						
8	Auslastung der Haltungskapazität am 1. des Berichtsmonats	%	78,0	75,4	77,7	80,7	77,1
9	Legehennen im Durchschnitt des Berichtsmonats ²⁾	1 000 St.	1 650	1 646	1 703	1 698	1 604
10	Erzeugte Eier ³⁾	1 000 St.	39 562	37 488	41 551	42 474	41 464
11	Legeleistung Eier je Henne	St.	24,0	22,8	24,4	25,0	25,9
12	Geschlachtetes Geflügel	t

1) bei voller Ausnutzung der für die Hennenhaltung verfügbaren Stallplätze - 2) einschließlich legereifer Junghennen und

und Geflügelschlachtung 2005

Juni	Juli	August	September	Oktober	November	Dezember	Lfd. Nr.
2 156	2 156	2 207	2 173	2 178	2 190	2 192	1
78,1	72,7	79,2	83,8	82,6	82,9	69,4	2
1 684	1 567	1 748	1 821	1 798	1 815	1 521	3
1 625	1 658	1 785	1 810	1 807	1 668	1 628	4
40 071	41 620	45 057	44 286	41 831	39 412	39 468	5
24,7	25,1	25,2	24,5	23,2	23,6	24,2	6
.	7
71,9	72,4	76,8	74,2	69,8	75,9	76,9	8
1 552	1 605	1 625	1 550	1 583	1 674	1 643	9
39 771	40 970	40 907	38 372	38 919	41 535	40 029	10
25,6	25,5	25,2	24,8	24,6	24,8	24,4	11
.	12

Legehennen, die sich in der Legepause befinden - 3) einschließlich Bruch-, Knick- und Junghenneneier