

# Statistischer Bericht

E I - m 3 / 05

**Bergbau und Verarbeitendes Gewerbe  
in Thüringen  
Januar 2004 - März 2005  
nach Wirtschaftszweigen**

---

Bestell - Nr. 05 101

Thüringer Landesamt für Statistik



Herausgeber:  
Thüringer Landesamt für Statistik  
Europaplatz 3, 99091 Erfurt  
Postfach 90 01 63, 99104 Erfurt

Telefon: 0361 37-84642/84647  
Telefax: 0361 37-84699  
Internet: <http://www.tls.thueringen.de>  
E-Mail: [auskunft@tls.thueringen.de](mailto:auskunft@tls.thueringen.de)

Auskunft erteilt:  
Referat: Produzierendes Gewerbe,  
Bautätigkeit  
Telefon: 03681 354-210

Herausgegeben im Mai 2005

Heft-Nr.: 125 / 05  
Preis: 5,00 EUR

© Thüringer Landesamt für Statistik, Erfurt, 2005

Für nichtgewerbliche Zwecke sind Vervielfältigung und unentgeltliche Verbreitung, auch auszugsweise, mit Quellenangabe gestattet. Die Verbreitung, auch auszugsweise, über elektronische Systeme/Datenträger bedarf der vorherigen Zustimmung.  
Alle übrigen Rechte bleiben vorbehalten.

## INHALTSVERZEICHNIS

	Seite
Vorbemerkungen	2
Überblick zur aktuellen Wirtschaftslage im Bergbau und Verarbeitenden Gewerbe in Thüringen im März 2005	5
<b>Grafiken</b>	
1. Entwicklung von Auftragseingang, Umsatz und Beschäftigten im Bergbau und Verarbeitenden Gewerbe	7
2. Umsatz der Hauptgruppen März 2004/2005	8
3. Umsatz insgesamt Januar 2004 bis März 2005	8
4. Volumenindex Auftragseingang Januar 2004 bis März 2005	9
5. Beschäftigte insgesamt Januar 2004 bis März 2005	9
6. Bruttolohn und Bruttogehalt je Beschäftigten Januar 2004 bis März 2005	10
7. Umsatz je Beschäftigten Januar 2004 bis März 2005	10
<b>Tabellen</b>	
1. Betriebe, Umsatz, Beschäftigte, Arbeitsstunden, Bruttolohn- und Bruttogehaltssumme im Bergbau und Verarbeitenden Gewerbe vom 1.1.2005 bis 31.3.2005 nach Wirtschaftszweigen	11
2. Ausgewählte Maßzahlen im Bergbau und Verarbeitenden Gewerbe für den Monat März 2005 nach Wirtschaftszweigen	12
3. Betriebe, Beschäftigte, Umsatz und Umsatz je Beschäftigten im Bergbau und Verarbeitenden in der Rangfolge nach der Höhe des Umsatzes je Beschäftigten im März 2005 nach Wirtschaftszweigen	13
4. Betriebe, Umsatz, Beschäftigte, Bruttolohn- und -gehalt sowie Arbeitsstunden im Bergbau und Verarbeitenden Gewerbe nach Wirtschaftszweigen	14

## Vorbemerkungen

### Ziel der Statistik

Die Monatsberichte im Bergbau und Verarbeitenden Gewerbe stellen kurzfristig Daten über die konjunkturelle Entwicklung dieses Wirtschaftskreises in wirtschaftssystematischer und regionaler Gliederung zur Verfügung. Die Ergebnisse der Statistik sind ein wichtiges Material für die Arbeiten der gesetzgebenden Körperschaften, der Bundes- und Landesregierungen, der Verbände, Kammern sowie sonstigen Institutionen. Sie bilden eine unentbehrliche Grundlage für zahlreiche wirtschaftspolitische Entscheidungen und sind Ausgangsdaten für die Statistik der Europäischen Union.

### Rechtsgrundlage

Rechtsgrundlage für die Erhebungen im Bergbau und Verarbeitenden Gewerbe ist das Gesetz über die Statistik im Produzierenden Gewerbe (ProdGewStatG) in der Neufassung vom 21. März 2002 (BGBl. I S. 1181) in Verbindung mit dem Gesetz über die Statistik für Bundeszwecke (Bundesstatistikgesetz - BStatG) vom 22. Februar 1987 (BGBl. I S. 462, 565), zuletzt geändert durch Artikel 16 des Gesetzes vom 21. August 2002 (BGBl. I S. 3322).

### Monatsbericht für Betriebe im Bergbau und Verarbeitenden Gewerbe

Der Berichtskreis umfasst die Betriebe des Bergbaus und Verarbeitenden Gewerbes von Unternehmen des Produzierenden Gewerbes mit im Allgemeinen 20 und mehr Beschäftigten sowie Betriebe des Bergbaus und Verarbeitenden Gewerbes mit im Allgemeinen 20 und mehr Beschäftigten von Unternehmen der übrigen Wirtschaftsbereiche einschließlich Handwerk.

Aus Gründen einer besseren Repräsentation ist bei folgenden Branchen die Erfassungsgrenze auf 10 und mehr Beschäftigte herabgesetzt worden:

- 1411 Gewinnung von Naturwerksteinen und Natursteinen a.n.g.
- 1421 Gewinnung von Kies und Sand
- 1520 Fischverarbeitung
- 1531 Verarbeitung von Kartoffeln
- 1532 Herstellung von Frucht- und Gemüsesäften
- 1533 Verarbeitung von Obst und Gemüse a.n.g.
- 1571 Herstellung von Futtermitteln für Nutztiere
- 1572 Herstellung von Futtermitteln für sonstige Tiere
- 1591 Herstellung von Spirituosen
- 1592 Alkoholbrennerei
- 1597 Herstellung von Malz
- 1598 Mineralbrunnen, Herstellung von Erfrischungsgetränken
- 2010 Säge-, Hobel- und Holzimprägnierwerke 1)
- 2663 Herstellung von Transportbeton

Grundsätzlich nicht einbezogen werden im Rahmen dieser Statistik die öffentlichen Versorgungsbetriebe sowie die Betriebe des Baugewerbes.

### Methodische Hinweise

Die in diesem Statistischen Bericht veröffentlichten Daten haben ihren Ursprung im "Monatsbericht für Betriebe im Bergbau und Verarbeitenden Gewerbe".

Bei Betrieben werden die Merkmale "Umsatz" und "Beschäftigte" nach fachlichen Betriebsteilen erhoben und sowohl für Betriebe als auch für fachliche Betriebsteile aufbereitet. Die in der Veröffentlichung nachgewiesenen Merkmale werden nur für den gesamten Betrieb (einschließlich der baugewerblichen und sonstigen Betriebsteile) dargestellt.

Beim Nachweis nach hauptbeteiligten Wirtschaftszweigen werden wie im vorliegenden Bericht alle Angaben eines kombinierten Betriebes (örtliche Einheit mit Betriebsteilen in mehreren Wirtschaftszweigen der WZ 2003) unter dem Wirtschaftszweig nachgewiesen, bei dem - gemessen an der Zahl der Beschäftigten - der Schwerpunkt des Betriebes liegt. Für die Gliederung nach beteiligten Wirtschaftszweigen (technische Einheit) werden die Angaben (Beschäftigte, Umsatz) kombinierter Betriebe entsprechend ihrer Fertigung aufgeteilt.

Durch Neugründungen, Umprofilierung sowie Betriebsstilllegungen ergibt sich in der Festlegung des Berichtskreises keine Konstanz. Durch eine Jahreskorrektur werden durch die Einbeziehung von Nachmeldungen der Betriebe die endgültigen Werte für das Vorjahr ermittelt. Dadurch weichen die bereits im Vorjahr veröffentlichten Werte von den in diesem Bericht veröffentlichten Werten ab. Die Ergebnisse des laufenden Jahres tragen deshalb vorbehaltlich der Jahreskorrektur vorläufigen Charakter.

Ausgewiesene Entwicklungen sind nicht preis-, saison- und kalenderbereinigt. Die beim Auf- und Abrunden von Zahlen entstehenden Differenzen werden nicht ausgeglichen, so dass Abweichungen in den Summen zu den Einzelwerten auftreten können.

---

1) Ausnahmeregelung für Sägewerke:

Jahreseinschnitt von mindestens 5000 m<sup>3</sup> in Festmaß, bis 1992 von mindestens 1000 m<sup>3</sup>

## **Definitionen**

### **Unternehmen**

Ein Unternehmen ist die kleinste rechtlich selbstständige Einheit, die aus handels- und/oder steuerrechtlichen Gründen Bücher führt und bilanziert, einschließlich ihrer Zweigniederlassungen und Betriebe sowie einschließlich der nicht zum Bergbau und Verarbeitenden Gewerbe gehörenden gewerblichen und nichtgewerblichen Unternehmensteile. Dementsprechend gelten auch rechtlich selbstständige Tochtergesellschaften als eigene Unternehmen. Die statistische Meldepflicht erfasst jedoch nicht die Zweigniederlassungen im Ausland.

### **Betriebe**

Betriebe sind örtlich getrennte Niederlassungen einschließlich der zugehörigen und in der Nähe liegenden Verwaltungs-, Reparatur-, Montage- und Hilfsbetriebe.

### **Beschäftigte**

Zu den Beschäftigten zählen alle tätigen Personen, die am Ende des Monats in einem arbeitsrechtlichen Verhältnis zum Betrieb stehen, des Weiteren tätige Inhaber und Mitinhaber sowie unbezahlt mithelfende Familienangehörige, soweit sie mindestens 1/3 der üblichen Arbeitszeit im Betrieb tätig sind, aber ohne Heimarbeit. In den Ergebnissen für Arbeiter sind gewerblich Auszubildende, in den Angaben für Angestellte kaufmännisch Auszubildende sowie tätige Inhaber, Mitinhaber und unbezahlt mithelfende Familienangehörige enthalten.

### **Arbeiter**

Zu den Arbeitern zählen alle Lohnempfänger (ohne Heimarbeiter).

### **Geleistete Arbeitsstunden**

Als Arbeitsstunden gelten nur die tatsächlich geleisteten (nicht die bezahlten) Stunden aller tätigen Personen (einschließlich Heimarbeiter und Zusteller im Verlagsgewerbe). Die Vorberichtszeiträume (bis 2002 Arbeiterstunden) wurden in den jeweiligen Summen umgerechnet und sind damit nicht originär erhoben. Entstandene Abweichungen wurden grundsätzlich **nicht** ausgeglichen.

### **Bruttolohn- und Bruttogehaltsumme**

Als Bruttolohn- und Bruttogehaltsumme gilt die Summe der Bruttobezüge ohne Arbeitgeberanteile zur Sozialversicherung, jedoch einschließlich Lohn- und Gehaltszuschläge (auch Gratifikationen, Erfindergeld sowie Provisionen, Tantiemen usw.). In den Löhnen und Gehältern sind Vergütungen für gewerblich und kaufmännisch Auszubildende enthalten, nicht dagegen Heimarbeiterentgelte. Nicht erfasst werden allgemeine soziale Aufwendungen sowie Vergütungen, die als Spesenersatz anzusehen sind.

### **Umsatz**

Der Umsatz umfasst den Gesamtumsatz aus Eigenerzeugung einschließlich Umsatz aus Verkauf von Energie, Nebenerzeugnissen und verkaufsfähigen Produktionsrückständen sowie den Umsatz aus sonstigen Betriebsteilen, so z.B. baugewerblichen Umsatz und Umsatz aus Handelsware, aus Vermietungen und Verpachtungen von betrieblichen Anlagen und Einrichtungen, aus Lizenzverträgen u.Ä. Als Umsatz gilt die Summe der Rechnungsendbeträge (ohne Umsatzsteuer) einschließlich etwa darin enthaltener Verbrauchssteuern sowie der Kosten für Fracht, Transportversicherung und Spesen, auch wenn diese gesondert in Rechnung gestellt werden.

### **Inlandsumsatz**

Der Inlandsumsatz ist der Umsatz mit Empfängern im Bundesgebiet sowie mit den im Bundesgebiet stationierten ausländischen Streitkräften.

### **Auslandsumsatz**

Der Auslandsumsatz umfasst die direkten Lieferungen und Leistungen an Empfänger, die im Ausland ansässig sind, sowie Lieferungen an Exporteure, die die bestellten Waren ohne Be- und Verarbeitung in das Ausland ausführen. Auslandsumsätze sind von der Umsatzsteuer (Mehrwertsteuer) befreit.

### **Exportquote**

Anteil des Auslandsumsatzes am Umsatz insgesamt

### **Auftragseingang**

Als Auftragseingang gilt die Summe der Werte aller im Berichtsmontat vom Betrieb bzw. Unternehmen fest akzeptierten Aufträge auf Lieferungen selbst hergestellter oder in Lohnarbeit von anderen in- oder ausländischen Firmen produzierten Erzeugnisse ohne Mehrwertsteuer und abzüglich gewährter Rabatte. In einigen Klassen der WZ 2003 werden keine Auftragseingänge erfasst (z.B. im Ernährungsgewerbe).

### **Index des Auftragseinganges**

Der Index des Auftragseinganges wird für ausgewählte Wirtschaftszweige des Verarbeitenden Gewerbes berechnet. Es handelt sich um einen Volumenindex für fachliche Betriebsteile auf Basis des Jahres 1995, dargestellt als Durchschnitt der Monatsindizes.

### **Systematiken**

Die Darstellung aller Ergebnisse erfolgt ab Februar 2003 in der Gliederung der "Klassifikation der Wirtschaftszweige, Ausgabe 2003", (WZ 2003) aufgebaut auf der Grundlage der Systematik der Wirtschaftszweige in der Europäischen Gemeinschaft (NACE REV 1), die mit der Verordnung (EWG) Nr. 3037/90 des Rates vom 9. Oktober 1990 (Abl. EG Nr. L 293 vom 24. Oktober 1990) eingeführt und durch die Verordnung (EWG) Nr. 761/93 der Kommission vom 24. Mai 1993 (Abl. EG Nr. L 83 vom 3. Mai 1993) geändert wurde.

In diesem Bericht werden die Bereiche der WZ 2003 C Bergbau und Gewinnung von Steinen und Erden und D Verarbeitendes Gewerbe mit der Bezeichnung Bergbau und Verarbeitendes Gewerbe dargestellt.

### **Zeichenerklärung**

- nichts vorhanden (genau Null)
- Zahlenwert unbekannt oder geheim zu halten

### **Abkürzungen**

- a.n.g. anderweitig nicht genannt
- MD Monatsdurchschnitt
- H.v. Herstellung von
- u.s.E. und sonstigen Erzeugnissen

### **Wichtiger Hinweis:**

Auf Anforderung der Europäischen Union wurde ab dem Jahr 2003 die neue Hauptgruppe "Energie" im Verarbeitenden Gewerbe sowie im Bergbau und der Gewinnung von Steinen und Erden gebildet. Diese Hauptgruppe wird aus folgenden Klassen der WZ 2003 gebildet:

- 1010 Steinkohlenbergbau und Brikettherstellung
- 1020 Braunkohlenbergbau und -veredlung
- 1030 Torfgewinnung und -veredlung
- 1110 Gewinnung von Erdöl und Erdgas
- 1120 Erbringung von Dienstleistungen bei der Gewinnung von Erdöl und Erdgas
- 1200 Bergbau auf Uran- und Thoriumerze
- 2310 Kokerei
- 2320 Mineralölverarbeitung und
- 2330 Herstellung und Verarbeitung von Spalt- und Brutstoffen.

Da in Thüringen die Zahl der zur Bildung dieser Hauptgruppe eingehenden Betriebe so klein ist, dass die Ergebnisse der neuen Hauptgruppe „Energie“ und zum Ausgleich überdies auch die einer weiteren Hauptgruppe geheim gehalten werden müssten, werden ab Berichtsmonat Januar 2003 die Hauptgruppen Vorleistungsgüterproduzenten und Energie zusammengefasst.

**Überblick zur aktuellen Wirtschaftslage im Bergbau und Verarbeitenden Gewerbe  
in Thüringen im März 2005**

Von Januar bis März 2005 wurden insgesamt Erzeugnisse im Wert von 3,7 Milliarden EUR in den Betrieben von Unternehmen mit im Allgemeinen 20 und mehr Beschäftigten umgesetzt. Zum Vorjahreszeitraum ist, bei zwei Arbeitstagen weniger, ein Wachstum um 6,2 Prozent eingetreten.

Der Index des Auftragseingangs (Volumenindex) betrug im Monat März dieses Jahres 142,6 Prozent (Basis MD 2000 = 100). Zum Monat März des Vorjahres wurde ein Rückgang um 3,8 Prozent ermittelt. Die Zahl der Beschäftigten ist im Monat März zum gleichen Vorjahresmonat um 1,3 Prozent bzw. 1 932 Personen gestiegen. Die Bruttolohn- und Bruttogehaltssumme wuchs seit Jahresbeginn 2005 zum Vergleichszeitraum des Vorjahres um 1,6 Prozent. Der Umsatz je Beschäftigten erhöhte sich zum Vorjahreszeitraum um 5,2 Prozent und die Bruttolohn- und -gehaltssumme je Beschäftigten stieg um 0,7 Prozent.

Im Monat März dieses Jahres wurde von 1 902 Betrieben (Vormonat: 1 899 Betriebe) Auskunft zum Monatsbericht im Bergbau und Verarbeitenden Gewerbe gegeben, dies waren 41 Betriebe weniger als im März 2004.

Der Gesamtumsatz im Bergbau und Verarbeitenden Gewerbe erreichte im Monat März 2005 ein Volumen von 2 050 Millionen EUR. Zum gleichen Vorjahresmonat sank der Umsatz, bei zwei Arbeitstagen weniger, um 0,7 Prozent bzw. um 14 Millionen EUR. In den ersten drei Monaten 2005 wurden Waren im Wert von 5 783 Millionen EUR umgesetzt, 6,2 Prozent bzw. 339 Millionen EUR mehr als im Vergleichszeitraum des Vorjahres.

Bei der Entwicklung des Umsatzes der Hauptgruppen wurden im Berichtsmonat Januar gegenüber dem Vormonat, dem Vorjahresmonat und dem Vorjahreszeitraum nachstehende Ergebnisse ermittelt:

Hauptgruppe	Veränderung des Umsatzes in Prozent zum		
	Vormonat	Vorjahresmonat	Vorjahreszeitraum
Vorleistungsgüterproduzenten/ Energie	8,0	- 2,7	3,8
Investitionsgüterproduzenten	3,4	0,2	13,5
Gebrauchsgüterproduzenten	15,2	3,6	2,1
Verbrauchsgüterproduzenten	15,3	1,3	0,4
<b>Bergbau/Verarbeitendes Gewerbe insgesamt</b>	<b>8,0</b>	<b>- 0,7</b>	<b>6,2</b>

Im Vergleich März 2004 zu März 2005 ist durch den Rückgang des Umsatzes (- 0,7 Prozent) gegenüber der Erhöhung Zahl der Beschäftigten (1,3 Prozent) ein Umsatzproduktivitätsrückgang um 2,0 Prozent eingetreten. Die Produktivität stieg von Januar bis März 2005 im Vergleich zum Vorjahreszeitraum um 5,2 Prozent auf 39 742 EUR Umsatz je Beschäftigten.

Der arbeitstäglige Umsatz sowie die ausgewählten absoluten Produktivitätszahlen zeigten nachstehende wirtschaftliche Ergebnisse:

Jahr Monat	Umsatz			
	je Arbeitstag	je Arbeitsstunde	je Beschäftigten	
	1000 EUR	EUR		
absoluter Wert				
2004	Januar	78 735	83,18	11 454
	Februar	86 342	88,91	12 015
	März	89 727	94,09	14 318
2005	Januar	87 395	91,52	12 671
	Februar	94 878	97,17	13 032
	März	97 605	100,37	14 033
Veränderung in Prozent				
Vormonat	2,9	3,3	7,7	
Vorjahresmonat	8,8	6,7	- 2,0	
Vorjahreszeitraum	9,6	8,4	5,2	

Der Auslandsumsatz erreichte im März 2005 ein Volumen von 622 Millionen EUR, dies entspricht gemessen am Gesamtumsatz einem Anteil von 30,3 Prozent (im März 2004 waren es 27,4 Prozent). Das realisierte Monatsergebnis lag um 9,8 Prozent bzw. 55 Millionen EUR über dem Wert des entsprechenden Vorjahresmonats. Seit Jahresbeginn 2005 kumulierten sich die Umsätze in das Ausland auf 1 749 Millionen EUR. Zum gleichen Zeitraum des Vorjahres entspricht das einem Wachstum von 19,2 Prozent bzw. 282 Millionen EUR.

Mit etwa 1 140 Millionen EUR wurden von Januar bis März 2005 über 65,2 Prozent der Exporte Thüringens in die Länder der Eurozone ausgeführt. Geringere Bedeutung besitzen dagegen die Exporte in Länder außerhalb der Eurozone. 34,8 Prozent (608 Millionen EUR) der Ausfuhren gehen in Länder außerhalb des Euro-Geltungsbereichs.

In das Inland wurden im März 2005 Waren im Wert von 1 428 Millionen EUR abgesetzt. Zum Monat März 2004 waren dies 4,6 Prozent bzw. 51 Millionen EUR weniger. Seit dem 1.1.2005 erhöhte sich der Umsatz in das Inland auf 4 034 Millionen EUR, 1,4 Prozent bzw. 57 Millionen EUR mehr als in den drei Monaten des Jahres 2004.

Der Volumenindex des Auftragseinganges betrug im Monat März 142,6 Prozent (Basis: MD 2000 = 100). Gegenüber dem gleichen Vorjahresmonat ist das ein Rückgang um 3,8 Prozent. Der Index im Monat März für den Auftragseingang aus dem Ausland betrug 188,1 Prozent (gleicher Vorjahreszeitraum 176,3 Prozent). Zum Monat März 2004 stiegen die Auslandsaufträge um 6,7 Prozent.

Beim Index des Auftragseinganges wurden folgende Ergebnisse erreicht:

Hauptgruppe	März 2005		MD Januar bis März 2005		Veränderung in % zum Vorjahresmonat	
	insgesamt	Ausland	insgesamt	Ausland	insgesamt	Ausland
Vorleistungsgüterproduzenten	151,3	177,9	147,3	182,5	- 10,5	- 4,8
Investitionsgüterproduzenten	145,9	207,0	141,6	205,7	5,8	15,5
Gebrauchsgüterproduzenten	80,6	109,4	77,7	90,0	- 11,0	5,9
Verbrauchsgüterproduzenten	137,2	178,2	126,5	165,6	- 8,7	4,7
<b>Verarbeitendes Gewerbe insgesamt</b>	<b>142,6</b>	<b>188,1</b>	<b>138,3</b>	<b>187,5</b>	<b>- 3,8</b>	<b>6,7</b>

Die Anzahl der Beschäftigten im Bergbau und Verarbeitenden Gewerbe (Betriebe mit im Allgemeinen 20 und mehr Beschäftigten) erhöhte sich im Monat März gegenüber dem Vorjahresmonat um 1,3 Prozent bzw. 1 932 Personen auf insgesamt 146 068 Personen.

Im Monat März wurden 20,4 Millionen geleistete Arbeitsstunden ermittelt. Zum Vorjahresmonat sanken die Arbeitsstunden um 6,9 Prozent. Die durchschnittlich geleistete Arbeitszeit je Beschäftigten und je Arbeitstag betrug im März dieses Jahres 6,7 Stunden, im März 2004 waren es 6,6 Stunden und 6,7 Stunden im Februar 2005.

Von Januar bis März 2005 wurden 60,0 Millionen Arbeitsstunden erfasst, 2,0 Prozent bzw. 1,2 Millionen Arbeitsstunden weniger als im Vergleichszeitraum des Vorjahres.

An Löhnen und Gehältern wurden im März insgesamt 297 Millionen EUR gezahlt, das entspricht gemessen am Umsatz einem Anteil von 14,5 Prozent (im gleichen Vorjahresmonat waren es 14,1 Prozent). Die Bruttolohn- und Bruttogehaltssumme stieg zum gleichen Vorjahresmonat um 1,8 Prozent.

Die kumulative Bruttolohn- und Bruttogehaltssumme betrug Ende März 2005 rund 865 Millionen EUR, 1,6 Prozent bzw. 14 Millionen EUR mehr als im Vergleichszeitraum des Vorjahres.

Pro Beschäftigten wurden im Monatsdurchschnitt folgende Bruttolöhne und Bruttogehälter gezahlt:

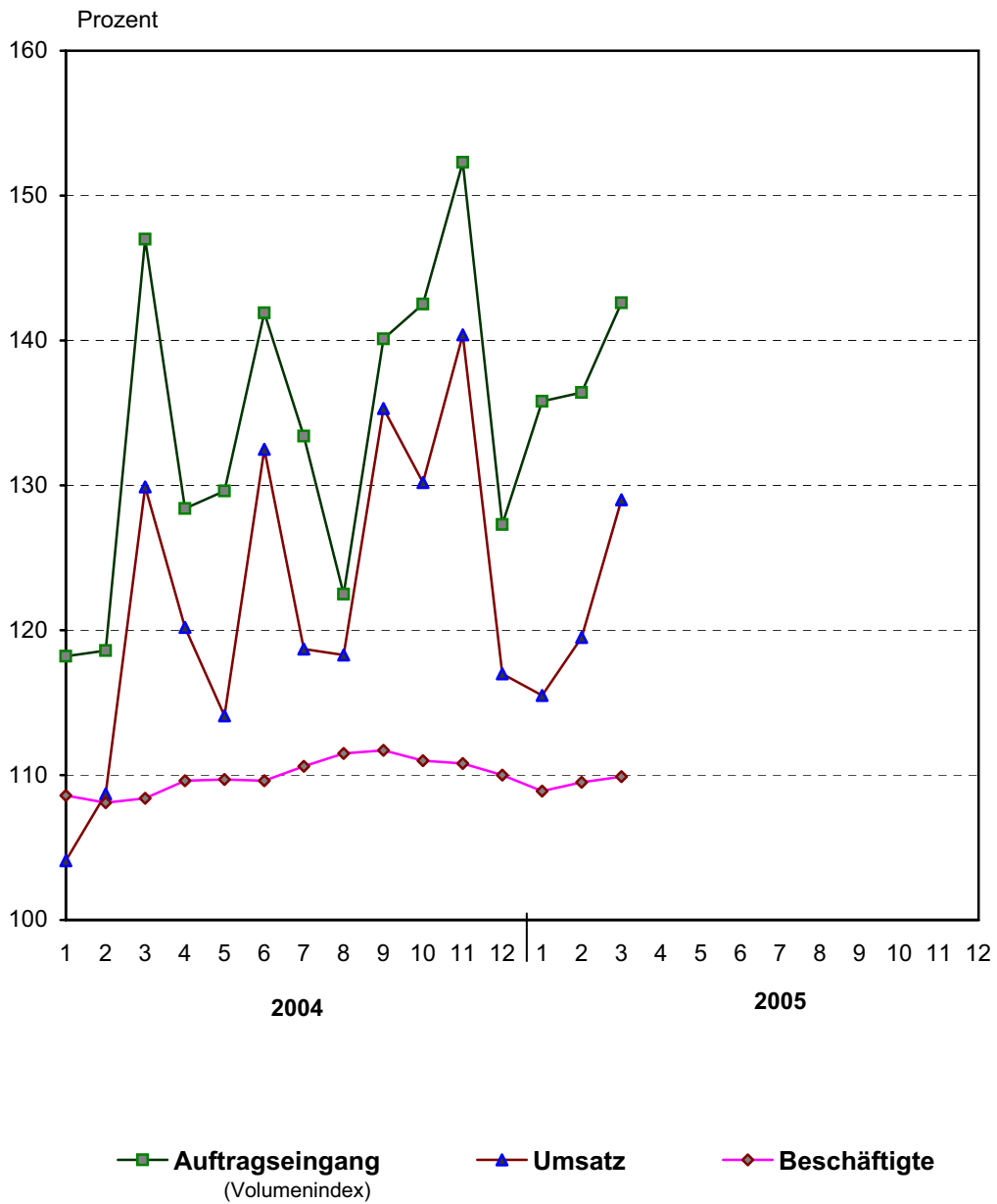
Jahr Monat		Lohn/Gehalt je Beschäftigten	Lohn je Arbeiter	Gehalt je Angestellten
absoluter Wert in EUR				
2004	Januar	1 971	1 664	3 767
	Februar	1 912	1 611	2 685
	März	2 024	1 734	2 771
2005	Januar	1 990	1 668	2 813
	Februar	1 921	1 601	2 730
	März	2 034	1 726	2 815
Veränderung in Prozent				
Vormonat		5,9	7,8	3,1
Vorjahresmonat		0,5	- 0,5	1,6
Vorjahreszeitraum		0,7	- 0,3	1,6

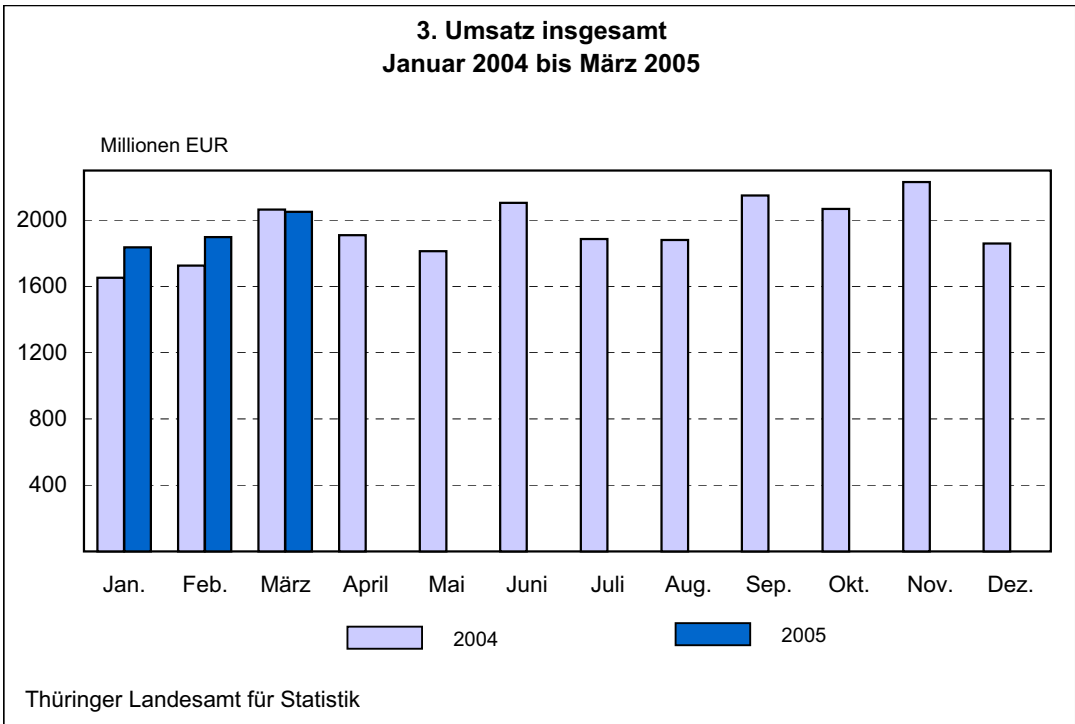
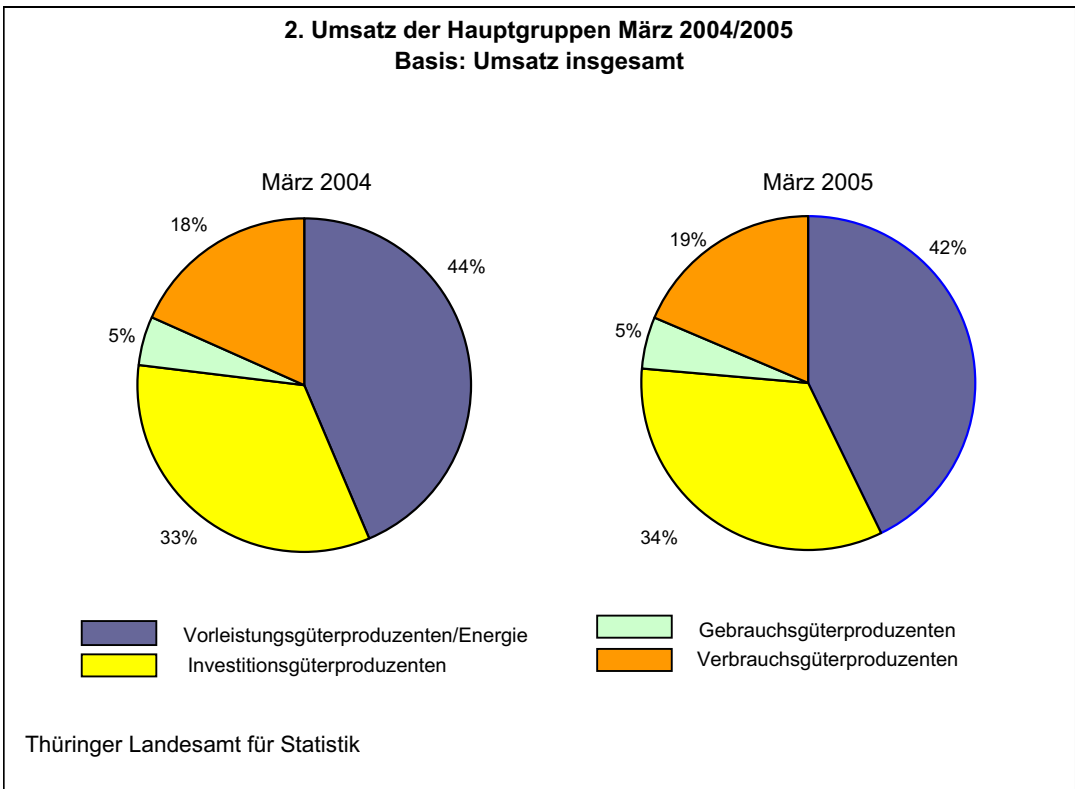
(Enthält der vorliegende Text zur dargestellten Entwicklung keine Hinweise, sind alle Angaben nicht preis-, saison- und kalenderbereinigt.)

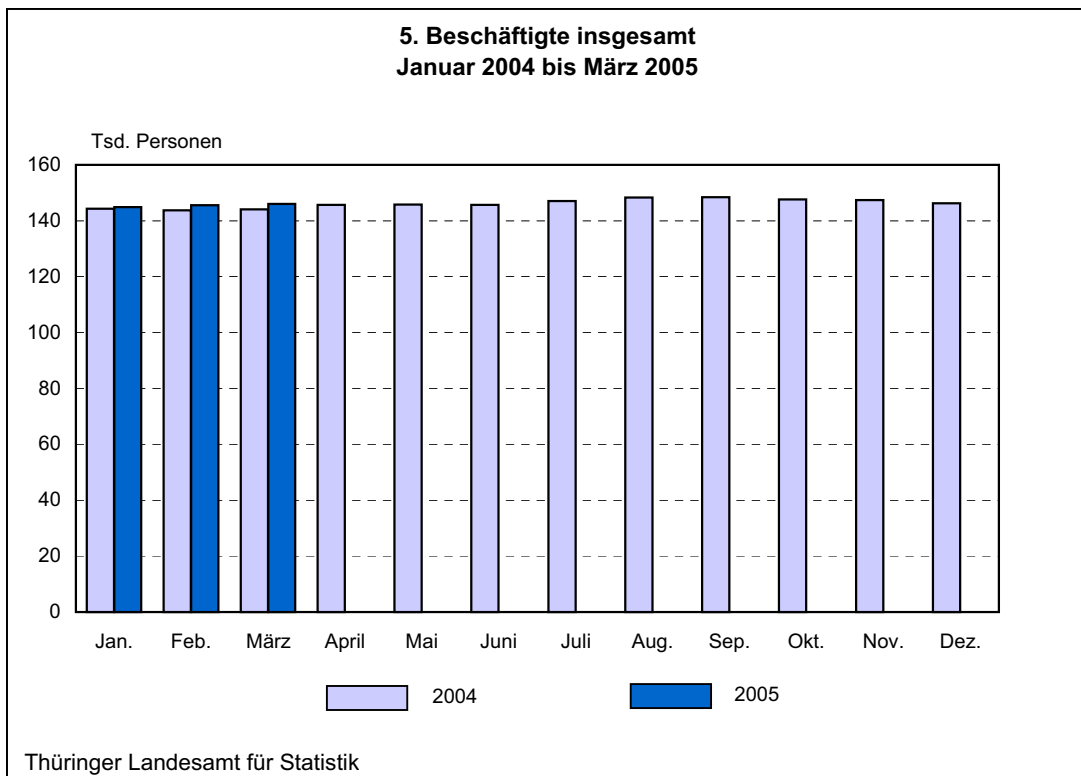
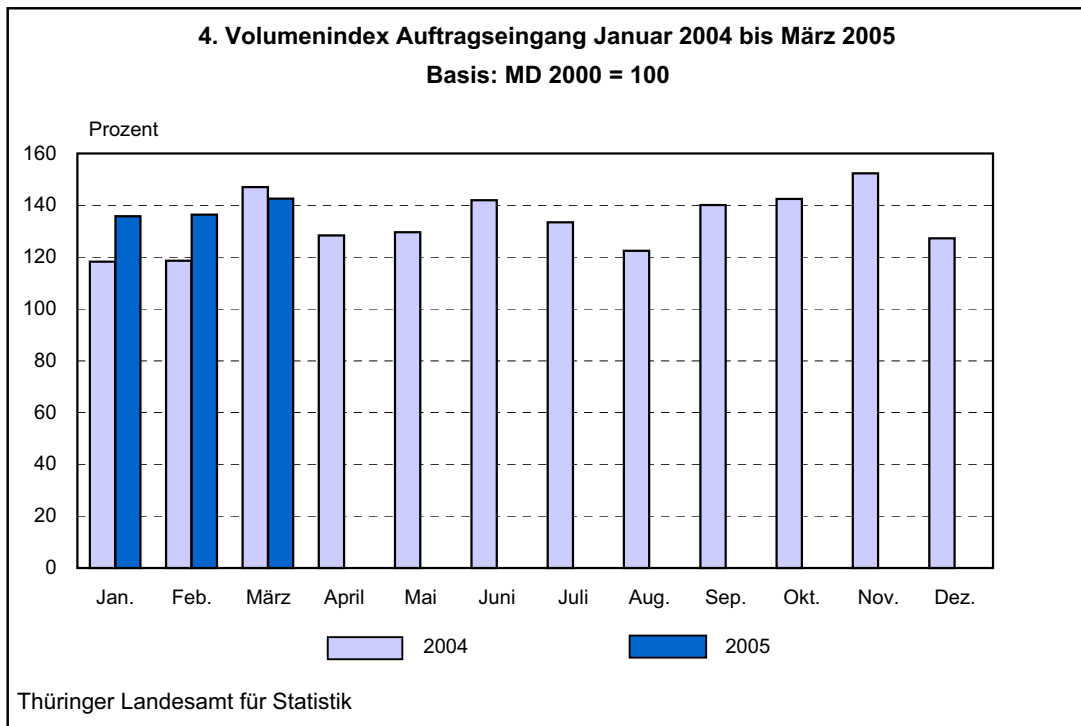


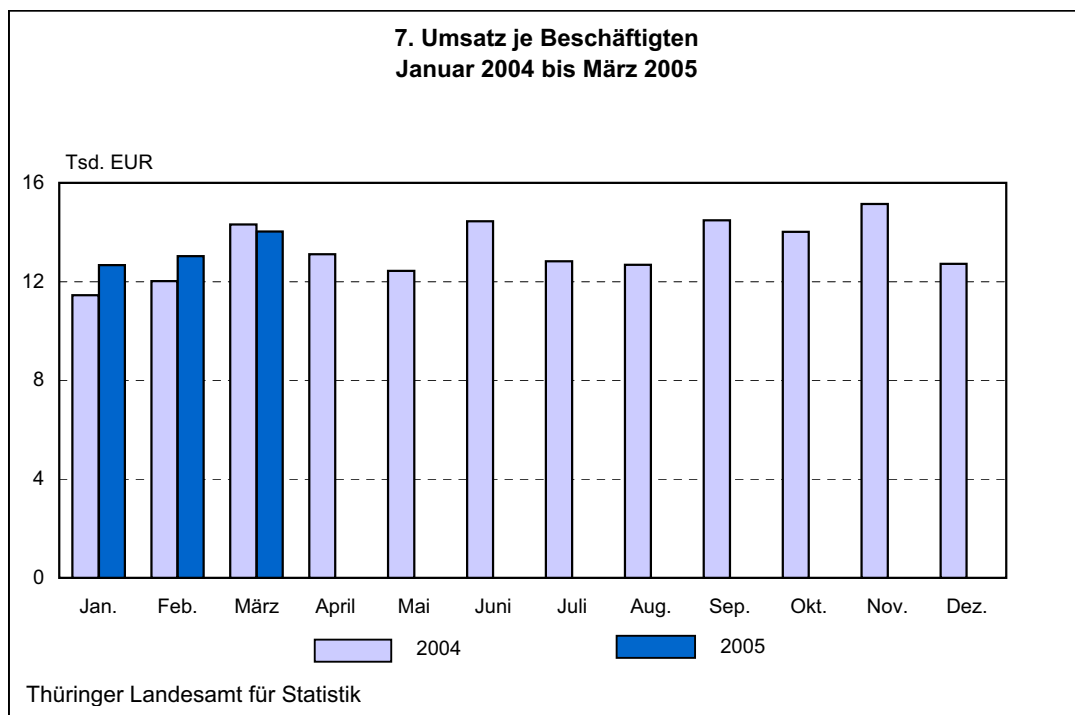
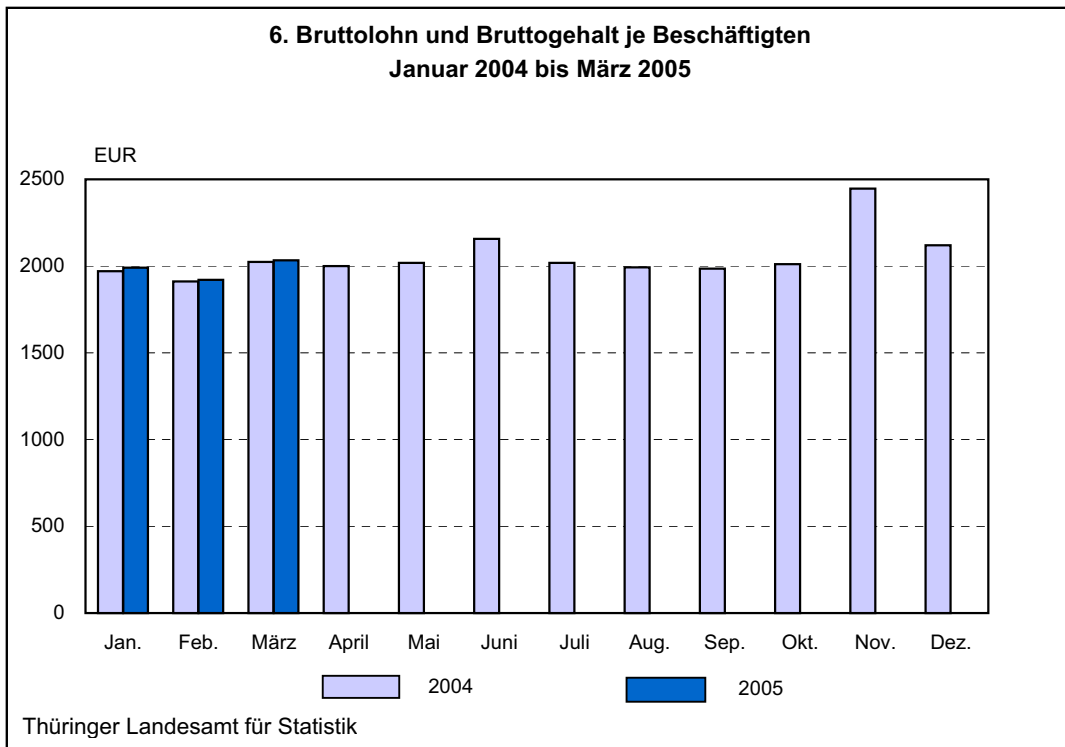
### 1. Entwicklung von Auftragseingang, Umsatz und Beschäftigten im Bergbau und Verarbeitenden Gewerbe

Basis: MD 2000 = 100









**1. Betriebe, Umsatz, Beschäftigte, Arbeitsstunden, Bruttolohn- und Bruttogehaltssumme im Bergbau und Verarbeitenden Gewerbe vom 1.1.2005 bis 31.3.2005 nach Wirtschaftszweigen**

WZ	Land Hauptgruppe Wirtschaftsabteilung	Betriebe <sup>1)</sup>	Umsatz	Darunter Ausland	Beschäftigte <sup>1)</sup>		Geleistete Arbeits- stunden	Bruttolohn- u. Brutto- gehaltssumme
		Anzahl			Personen			
			1000 EUR		1000 Std.		1000 EUR	
C,D	<b>Thüringen</b>	<b>1 896</b>	<b>5 782 565</b>	<b>1 748 972</b>	<b>145 504</b>	<b>104 381</b>	<b>60 004</b>	<b>865 039</b>
.	davon							
.	Vorleistungsgüterproduzenten / Energie	898	2 496 780	689 187	67 544	51 496	28 013	406 597
.	Investitionsgüterproduzenten	538	1 983 831	882 806	41 366	28 459	16 972	264 567
.	Gebrauchsgüterproduzenten	99	276 076	80 926	8 476	5 674	3 534	54 161
.	Verbrauchsgüterproduzenten	361	1 025 878	96 052	28 117	18 751	11 485	139 713
C	<b>Bergbau und Gewinnung von Steinen und Erden</b>	<b>49</b>	<b>8 794</b>	.	<b>788</b>	<b>576</b>	<b>289</b>	<b>4 374</b>
10	Kohlenbergbau, Torfgewinnung	-	-	-	-	-	-	-
11	Gewinnung von Erdöl und Erdgas, Erbringung damit verbundener Dienstleistungen	1	.	.	.	.	.	.
14	Gewinnung von Steinen und Erden, sonstiger Bergbau	48	.	.	.	.	.	.
D	<b>Verarbeitendes Gewerbe</b>	<b>1 847</b>	<b>5 773 771</b>	.	<b>144 716</b>	<b>103 805</b>	<b>59 715</b>	<b>860 664</b>
15	Ernährungsgewerbe	227	703 173	43 128	17 945	12 369	7 320	77 113
16	Tabakverarbeitung	3	.	.	.	.	.	.
17	Textilgewerbe	43	62 758	14 927	2 863	2 306	1 199	12 166
18	Bekleidungsgewerbe	6	1 189	.	177	152	75	637
19	Ledergewerbe	13	.	.	.	.	.	.
20	Holzgewerbe (ohne Herstellung von Möbeln)	53	170 255	65 762	2 986	2 431	1 258	17 044
21	Papiergewerbe	27	135 219	33 684	2 859	2 267	1 189	16 258
22	Verlagsgewerbe, Druckgewerbe, Vervielfältigung von bespielten Ton-, Bild- und Datenträgern	52	168 880	17 642	4 274	2 408	1 684	32 093
23	Kokerei, Mineralölverarbeitung, Herstellung und Verarbeitung von Spalt- und Brutstoffen	-	-	-	-	-	-	-
24	Herstellung von chemischen Erzeugnissen	44	228 430	75 108	5 165	2 829	2 201	41 425
25	Herstellung von Gummi- und Kunststoffwaren	184	484 203	149 456	13 182	10 290	5 459	72 869
26	Glasgewerbe, Herstellung von Keramik, Verarbeitung von Steinen und Erden	170	230 907	51 764	9 403	6 971	3 764	54 902
27	Metallerzeugung und -bearbeitung	31	228 167	110 833	4 174	3 441	1 686	27 390
28	Herstellung von Metallerzeugnissen	313	542 964	122 254	19 911	15 889	8 265	111 389
29	Maschinenbau	231	436 216	123 523	15 177	10 326	6 451	97 873
30	Herstellung von Büromaschinen, Datenver- arbeitungsgeräten und -einrichtungen	16	.	.	2 039	635	808	10 837
31	Herstellung von Geräten der Elektrizitäts- erzeugung, -verteilung u.Ä.	100	515 609	71 394	11 948	8 749	4 947	78 859
32	Rundfunk- und Nachrichtentechnik	44	151 775	66 313	4 257	2 172	1 819	28 940
33	Medizin-, Mess-, Steuer- und Regelungs- technik, Optik, Herstellung von Uhren	114	288 401	138 401	8 804	4 579	3 641	66 229
34	Herstellung von Kraftwagen und Kraftwagenteilen	75	681 426	346 949	11 576	9 698	4 675	75 345
35	Sonstiger Fahrzeugbau	8	11 215	.	741	587	307	3 901
36	Herstellung von Möbeln, Schmuck, Musik- instrumenten, Sportgeräten, Spielwaren u.s.E.	91	173 331	25 015	6 281	4 924	2 582	31 229
37	Recycling	3	5 184	.	126	99	56	711

1) Monatsdurchschnitt

**2. Ausgewählte Maßzahlen im Bergbau und Verarbeitenden Gewerbe  
für den Monat März 2005 nach Wirtschaftszweigen**

WZ	Land Hauptgruppe Wirtschaftsabteilung	Beschäftigte je Betrieb	Geleistete Arbeitsstunden je Beschäftigten	Lohn und Gehalt je Beschäftigten	Lohn je Arbeiter	Anteil Lohn und Gehalt am Umsatz	Umsatz		Exportquote
							je Beschäftigten	je geleistete Arbeitsstunde	
		Personen	Stunden	EUR	%	EUR	%		
C,D	<b>Thüringen</b>	<b>77</b>	<b>140</b>	<b>2 034</b>	<b>1 726</b>	<b>14,5</b>	<b>14 033</b>	<b>100</b>	<b>30,3</b>
	davon								
.	Vorleistungsgüterproduzenten / Energie	75	141	2 068	1 768	16,0	12 904	91	28,3
.	Investitionsgüterproduzenten	77	138	2 173	1 848	13,1	16 648	120	44,4
.	Gebrauchsgüterproduzenten	86	140	2 286	1 719	19,1	11 946	85	31,0
.	Verbrauchsgüterproduzenten	78	138	1 671	1 426	12,3	13 535	98	9,4
C	<b>Bergbau und Gewinnung von Steinen und Erden</b>	<b>16</b>	<b>135</b>	<b>1 939</b>	<b>1 651</b>	<b>34,3</b>	<b>5 661</b>	<b>42</b>	.
10	Kohlenbergbau, Torfgewinnung	-	-	-	-	-	-	-	-
11	Gewinnung von Erdöl und Erdgas und damit verbundener Dienstleistungen	.	.	.	.	.	.	.	.
14	Gewinnung von Steinen und Erden, sonstiger Bergbau	.	.	.	.	.	.	.	.
D	<b>Verarbeitendes Gewerbe</b>	<b>78</b>	<b>140</b>	<b>2 034</b>	<b>1 726</b>	<b>14,5</b>	<b>14 079</b>	<b>101</b>	.
15	Ernährungsgewerbe	80	138	1 443	1 361	9,9	14 645	106	6,3
16	Tabakverarbeitung	.	.	.	.	.	.	.	.
17	Textilgewerbe	66	144	1 456	1 290	19,1	7 613	53	24,1
18	Bekleidungsindustrie	29	143	1 242	1 062	54,7	2 272	16	.
19	Ledergewerbe	.	.	.	.	.	.	.	.
20	Holzgewerbe (ohne Herstellung von Möbeln)	56	148	2 068	1 735	10,1	20 526	139	38,1
21	Papiergewerbe	107	141	1 899	1 707	11,3	16 831	119	25,2
22	Verlags- und Druckgewerbe, Vervielfältigung von bespielten Ton-, Bild- und Datenträgern	82	134	2 490	1 982	17,6	14 125	105	9,9
23	Kokerei, Mineralölverarbeitung, Herstellung und Verarbeitung von Spalt- und Brutstoffen	-	-	-	-	-	-	-	-
24	Herstellung von chemischen Erzeugnissen	115	143	2 695	2 171	16,5	16 304	114	33,7
25	Herstellung von Gummi- und Kunststoffwaren	71	141	1 904	1 662	14,6	13 041	92	31,6
26	Glasgewerbe, Herstellung von Keramik, Verarbeitung von Steinen und Erden	56	136	1 987	1 679	22,3	8 906	65	22,6
27	Metallerzeugung und -bearbeitung	134	135	2 244	1 952	12,0	18 742	139	49,6
28	Herstellung von Metallerzeugnissen	63	141	1 924	1 718	20,4	9 444	67	21,9
29	Maschinenbau	66	145	2 223	1 858	22,5	9 885	68	31,3
30	Herstellung von Büromaschinen, Datenverarbeitungsgeräten und -einrichtungen	129	132	1 776	1 636	.	.	.	.
31	Herstellung von Geräten der Elektrizitätserzeugung, -verteilung u.Ä.	120	140	2 263	1 889	15,7	14 461	103	15,4
32	Rundfunk- und Nachrichtentechnik	98	145	2 346	1 599	18,0	13 061	90	46,7
33	Medizin-, Mess-, Steuer- und Regelungstechnik, Optik, Herstellung von Uhren	78	139	2 582	1 835	21,7	11 907	86	49,4
34	Herstellung von Kraftwagen und Kraftwagenteilen	153	135	2 211	1 974	11,1	19 923	148	48,6
35	Sonstiger Fahrzeugbau	94	146	1 996	1 951	25,8	7 743	53	.
36	Herstellung von Möbeln, Schmuck, Musikinstrumenten, Sportgeräten, Spielwaren u.s.E.	69	139	1 730	1 502	17,3	9 990	72	13,9
37	Recycling	42	145	2 030	1 688	15,0	13 547	94	.

**3. Betriebe, Beschäftigte, Umsatz und Umsatz je Beschäftigten im Bergbau und Verarbeitenden Gewerbe in der Rangfolge nach der Höhe des Umsatzes je Beschäftigten im März 2005 nach Wirtschaftszweigen**

WZ	Wirtschaftsabteilung	Betriebe	Beschäftigte	Umsatz	Umsatz je Beschäftigten
		Anzahl	Personen	1000 EUR	EUR
20	Holzgewerbe (ohne Herstellung von Möbeln)	53	2 994	61 456	20 526
34	Herstellung von Kraftwagen und Kraftwagenteilen	76	11 604	231 184	19 923
27	Metallerzeugung und -bearbeitung	31	4 169	78 134	18 742
21	Papiergewerbe	27	2 892	48 675	16 831
24	Herstellung von chemischen Erzeugnissen	45	5 186	84 553	16 304
15	Ernährungsgewerbe	227	18 080	264 777	14 645
31	Herstellung von Geräten der Elektrizitätserzeugung, -verteilung u.Ä.	100	11 991	173 405	14 461
22	Verlagsgewerbe, Druckgewerbe, Vervielfältigung von bespielten Ton-, Bild- und Datenträgern	52	4 277	60 411	14 125
37	Recycling	3	127	1 720	13 547
32	Rundfunk- und Nachrichtentechnik	44	4 292	56 058	13 061
25	Herstellung von Gummi- und Kunststoffwaren	186	13 265	172 984	13 041
33	Medizin-, Mess-, Steuer- und Regelungstechnik, Optik, Herstellung von Uhren	114	8 874	105 663	11 907
36	Herstellung von Möbeln, Schmuck, Musikinstrumenten, Sportgeräten, Spielwaren und sonst. Erzeugnissen	91	6 239	62 328	9 990
29	Maschinenbau	229	15 097	149 240	9 885
28	Herstellung von Metallerzeugnissen	316	20 045	189 301	9 444
26	Glasgewerbe, Herstellung von Keramik, Verarbeitung von Steinen und Erden	169	9 472	84 355	8 906
35	Sonstiger Fahrzeugbau	8	749	5 800	7 743
17	Textilgewerbe	43	2 847	21 673	7 613
18	Bekleidungsgewerbe	6	174	395	2 272
10	Kohlenbergbau, Torfgewinnung	-	-	-	-
11	Gewinnung von Erdöl und Erdgas, Erbringung damit verbundener Dienstleistungen	1	.	.	.
12	Bergbau auf Uran- und Thoriumerze	-	-	-	-
13	Erzbergbau	-	-	-	-
14	Gewinnung von Steinen und Erden, sonstiger Bergbau	49	.	.	.
16	Tabakverarbeitung	3	.	.	.
19	Ledergewerbe	13	.	.	.
23	Kokerei, Mineralölverarbeitung, Herstellung und Verarbeitung von Spalt- und Brutstoffen	-	-	-	-
30	Herstellung von Büromaschinen, Datenverarbeitungsgeräten und -einrichtungen	16	2 069	.	.

**4. Betriebe, Umsatz, Beschäftigte, Brutto Lohn- und -gehalt sowie Arbeitsstunden  
im Bergbau und Verarbeitenden Gewerbe nach Wirtschaftszweigen**

WZ	Land Hauptgruppe Wirtschaftsabteilung	Jahr	Betriebe <sup>1)</sup>	Umsatz		Beschäftigte <sup>1)</sup>		Brutto Lohn und -gehalt		geleistete Arbeits- stunden		
				insgesamt	darunter Ausland	insgesamt	darunter Arbeiter	insgesamt	darunter Löhne			
			Anzahl	1 000 EUR		Personen		1 000 EUR		1 000 Std.		
C,D	Thüringen	1991	1 349	6 404 924	1 040 126	314 170	214 591	2 449 121	1 495 361	353 597		
		1992	1 176	6 326 811	762 237	149 041	102 555	2 104 282	1 223 111	226 160		
		1993	1 182	7 549 187	888 265	118 148	82 627	1 809 589	1 094 582	189 689		
		1994	1 401	10 014 612	1 265 859	115 232	81 626	2 089 073	1 268 096	196 795		
		1995	1 388	11 261 893	1 675 116	111 487	80 090	2 202 589	1 364 534	190 981		
		1996	1 396	12 206 711	1 933 089	108 222	77 487	2 256 749	1 391 733	185 408		
		1997	1 448	13 500 805	2 562 825	110 091	79 367	2 339 203	1 461 549	188 626		
		1998	1 532	15 280 616	2 891 071	116 704	84 712	2 531 228	1 589 440	201 350		
		1999	1 633	16 521 490	3 082 554	123 988	89 857	2 748 358	1 722 303	212 048		
		2000	1 715	19 062 856	4 338 843	132 962	96 327	3 022 311	1 884 546	224 724		
		2001	1 752	19 703 950	4 608 792	137 927	99 863	3 203 114	1 985 134	229 161		
		2002	1 828	20 258 756	5 133 493	139 529	100 493	3 316 404	2 040 416	230 546		
		2003	1 912	21 643 326	5 540 149	143 913	103 710	3 481 861	2 150 791	236 181		
		2004	1 950	23 345 247	6 400 610	146 211	105 503	3 605 847	2 211 115	243 382		
				<b>2004</b>								
				Jan.	1 937	1 653 428	432 233	144 351	104 154	284 544	173 306	19 878
				Feb.	1 940	1 726 838	468 749	143 725	103 472	274 755	166 679	19 423
				Mär.	1 943	2 063 717	566 289	144 136	103 793	291 791	180 017	21 933
				Apr.	1 955	1 909 579	508 065	145 683	104 997	291 350	179 355	20 221
				Mai	1 957	1 812 805	512 227	145 809	104 927	294 204	180 568	19 282
				Jun.	1 954	2 104 294	586 220	145 729	105 017	314 401	193 449	21 138
				Jul.	1 957	1 885 710	503 040	147 100	106 305	296 998	183 165	19 971
				Aug.	1 953	1 880 057	498 598	148 301	107 276	295 454	182 878	19 833
				Sep.	1 958	2 150 076	608 223	148 488	107 365	294 894	182 477	21 268
				Okt.	1 951	2 068 830	563 080	147 640	106 817	296 839	183 878	20 484
				Nov.	1 950	2 230 989	637 071	147 356	106 393	360 593	219 201	21 400
				Dez.	1 946	1 858 923	516 816	146 214	105 524	310 022	186 142	18 550
				<b>2005</b>								
				Jan.	1 887	1 835 298	535 804	144 837	104 099	288 272	173 686	20 054
				Feb.	1 899	1 897 555	591 553	145 606	104 314	279 684	166 960	19 529
				Mär.	1 902	2 049 712	621 614	146 068	104 731	297 082	180 715	20 422
				Apr.								
				Mai								
		Jun.										
		Jul.										
		Aug.										
		Sep.										
		Okt.										
		Nov.										
		Dez.										

1) Als Jahreswerte dienen die Durchschnitte der zwölf Monatsergebnisse.



Noch: 4. Betriebe, Umsatz, Beschäftigte, Bruttolohn- und -gehalt sowie Arbeitsstunden  
im Bergbau und Verarbeitenden Gewerbe nach Wirtschaftszweigen

WZ	Land Hauptgruppe Wirtschaftsabteilung	Jahr	Betriebe <sup>1)</sup>	Umsatz		Beschäftigte <sup>1)</sup>		Bruttolohn und -gehalt		geleistete Arbeits- stunden		
				insgesamt	darunter Ausland	insgesamt	darunter Arbeiter	insgesamt	darunter Löhne			
			Anzahl	1 000 EUR		Personen		1 000 EUR		1 000 Std.		
.	Vorleistungsgüter- produzenten / Energie	1995	626	4 737 828	615 035	46 993	35 552	947 129	629 890	81 538		
		2000	829	7 944 253	1 616 397	62 758	48 424	1 444 049	978 469	106 921		
		2003	916	9 397 492	2 157 552	66 129	50 654	1 626 995	1 080 628	108 656		
		2004	926	10 469 420	2 525 909	68 277	52 359	1 701 627	1 124 354	114 677		
		<b>2004</b>										
		Jan.	921	760 880	180 815	67 017	51 324	133 632	87 318	9 287		
		Feb.	920	743 046	183 878	66 592	50 984	128 375	83 333	9 019		
		Mär.	921	900 719	222 830	66 966	51 239	136 812	90 698	10 253		
		Apr.	930	866 031	204 539	68 138	52 365	138 082	91 340	9 573		
		Mai	931	840 765	211 468	68 293	52 341	139 189	92 447	9 152		
		Jun.	926	975 689	240 066	68 068	52 256	148 281	98 743	10 007		
		Jul.	927	892 571	202 093	68 739	52 813	139 159	92 609	9 459		
		Aug.	926	862 457	201 349	69 278	53 218	138 767	92 278	9 392		
		Sep.	930	947 186	228 469	69 416	53 301	138 449	92 710	10 018		
		Okt.	927	943 474	220 076	69 332	53 234	142 119	95 220	9 776		
		Nov.	929	972 711	230 646	69 081	52 873	172 719	112 759	10 179		
		Dez.	927	763 893	199 679	68 401	52 360	146 042	94 900	8 562		
		<b>2005</b>										
		Jan.	895	808 468	212 862	67 266	51 302	135 804	87 729	9 365		
		Feb.	896	811 648	228 431	67 428	51 370	130 279	83 327	9 055		
		Mär.	903	876 664	247 894	67 939	51 817	140 514	91 603	9 594		
		Apr.										
		Mai										
		Jun.										
		Jul.										
		Aug.										
		Sep.										
		Okt.										
		Nov.										
		Dez.										
		.	Investitionsgüter- produzenten	1995	361	3 107 925	677 645	30 033	20 899	638 066	383 363	52 224
				2000	452	6 288 968	2 039 227	34 247	24 076	838 807	502 788	57 806
2003	530			7 081 337	2 750 667	40 150	28 398	1 033 851	622 293	66 576		
2004	549			7 529 686	3 202 795	40 613	28 545	1 073 773	634 860	67 418		
<b>2004</b>												
Jan.	542			499 409	202 492	39 857	28 217	84 547	50 002	5 456		
Feb.	547			559 470	232 183	39 744	28 005	81 234	48 227	5 405		
Mär.	549			688 535	285 179	39 842	28 035	87 123	52 065	6 139		
Apr.	551			614 995	251 699	40 311	28 235	86 757	51 703	5 635		
Mai	550			569 382	250 587	40 499	28 325	88 187	51 710	5 365		
Jun.	550			669 977	284 353	40 486	28 380	93 866	55 603	5 909		
Jul.	553			572 948	248 985	41 089	28 895	91 744	54 293	5 562		
Aug.	551			576 152	241 493	41 207	28 989	88 788	53 029	5 429		
Sep.	551			708 656	314 006	41 338	29 060	89 239	52 945	5 919		
Okt.	549			658 756	282 102	40 893	28 777	88 113	52 119	5 582		
Nov.	548			779 759	347 904	41 063	28 837	102 578	60 217	5 916		
Dez.	547			631 649	261 812	41 021	28 785	91 598	52 947	5 102		
<b>2005</b>												
Jan.	532			626 859	269 237	41 052	28 435	87 572	50 434	5 637		
Feb.	543			666 982	306 936	41 601	28 508	86 918	49 696	5 600		
Mär.	539	689 989	306 633	41 445	28 435	90 077	52 545	5 735				
Apr.												
Mai												
Jun.												
Jul.												
Aug.												
Sep.												
Okt.												
Nov.												
Dez.												

1) Als Jahreswerte dienen die Durchschnitte der zwölf Monatergebnisse.

Noch: 4. Betriebe, Umsatz, Beschäftigte, Bruttolohn- und -gehalt sowie Arbeitsstunden  
im Bergbau und Verarbeitenden Gewerbe nach Wirtschaftszweigen

WZ	Land Hauptgruppe Wirtschaftsabteilung	Jahr	Betriebe <sup>1)</sup>	Umsatz		Beschäftigte <sup>1)</sup>		Bruttolohn und -gehalt		Arbeits- stunden		
				insgesamt	darunter Ausland	insgesamt	darunter Arbeiter	insgesamt	darunter Löhne			
			Anzahl	1 000 EUR		Personen		1 000 EUR		1 000 Std.		
Gebrauchsgüter- produzenten		1995	96	876 414	200 767	10 724	6 976	225 523	113 585	17 045		
		2000	98	1 168 980	322 644	9 939	6 705	251 969	129 226	16 485		
		2003	111	1 067 183	259 004	9 369	6 288	238 057	122 357	14 785		
		2004	107	1 085 014	313 431	8 883	5 854	232 285	115 832	14 523		
		<b>2004</b>										
		Jan.	110	81 485	19 879	9 149	6 048	18 747	9 455	1 261		
		Feb.	109	91 246	21 885	9 078	5 992	18 350	9 366	1 236		
		Mär.	108	97 643	23 533	9 065	5 993	19 491	10 117	1 419		
		Apr.	108	83 566	20 516	8 999	5 927	18 630	9 626	1 226		
		Mai	108	80 402	21 242	8 983	5 929	18 524	9 606	1 135		
		Jun.	109	97 564	29 770	8 974	5 892	21 325	10 424	1 297		
		Jul.	106	81 367	26 094	8 842	5 809	18 228	9 314	1 114		
		Aug.	106	85 370	28 735	8 954	5 892	18 543	9 120	1 107		
		Sep.	106	103 198	33 142	8 765	5 736	18 725	9 297	1 265		
		Okt.	105	94 701	31 367	8 718	5 716	18 241	8 822	1 186		
		Nov.	105	96 843	27 652	8 555	5 668	21 861	10 787	1 260		
		Dez.	104	91 630	29 616	8 514	5 646	21 619	9 897	1 016		
		<b>2005</b>										
		Jan.	99	87 062	24 221	8 478	5 685	17 764	8 874	1 199		
		Feb.	99	87 846	25 360	8 482	5 667	17 039	8 529	1 147		
		Mär.	99	101 168	31 345	8 469	5 671	19 357	9 747	1 188		
		Apr.										
		Mai										
		Jun.										
		Jul.										
		Aug.										
		Sep.										
		Okt.										
		Nov.										
		Dez.										
		Verbrauchsgüter- produzenten		1995	305	2 539 726	181 669	23 737	16 663	391 871	237 696	40 003
				2000	336	3 660 655	360 575	26 019	17 122	487 486	274 063	43 376
2003	356			4 097 314	372 926	28 265	18 370	582 958	325 514	46 165		
2004	368			4 261 128	358 475	28 439	18 745	598 162	336 069	46 765		
<b>2004</b>												
Jan.	364			311 655	29 047	28 328	18 565	47 619	26 531	3 875		
Feb.	364			333 076	30 803	28 311	18 491	46 797	25 753	3 762		
Mär.	365			376 819	34 747	28 263	18 526	48 365	27 137	4 123		
Apr.	366			344 988	31 311	28 235	18 470	47 881	26 686	3 787		
Mai	368			322 256	28 930	28 034	18 332	48 304	26 805	3 631		
Jun.	369			361 065	32 031	28 201	18 489	50 930	28 679	3 925		
Jul.	371			338 825	25 868	28 430	18 788	47 867	26 950	3 835		
Aug.	370			356 079	27 021	28 862	19 177	49 356	28 452	3 905		
Sep.	371			391 037	32 605	28 969	19 268	48 480	27 525	4 066		
Okt.	370			371 900	29 534	28 697	19 090	48 366	27 717	3 941		
Nov.	368			381 676	30 869	28 657	19 015	63 435	35 438	4 045		
Dez.	368			371 752	25 709	28 278	18 733	50 763	28 398	3 871		
<b>2005</b>												
Jan.	361			312 908	29 484	28 041	18 677	47 132	26 649	3 853		
Feb.	361			331 080	30 826	28 095	18 769	45 448	25 407	3 728		
Mär.	361			381 890	35 742	28 215	18 808	47 133	26 819	3 905		
Apr.												
Mai												
Jun.												
Jul.												
Aug.												
Sep.												
Okt.												
Nov.												
Dez.												

1) Als Jahreswerte dienen die Durchschnitte der zwölf Monatsergebnisse.

Noch: 4. Betriebe, Umsatz, Beschäftigte, Bruttolohn- und -gehalt sowie Arbeitsstunden  
im Bergbau und Verarbeitenden Gewerbe nach Wirtschaftszweigen

WZ	Land Hauptgruppe Wirtschaftsabteilung	Jahr	Betriebe <sup>1)</sup>	Umsatz		Beschäftigte <sup>1)</sup>		Bruttolohn und -gehalt		Arbeits- stunden	
				insgesamt	darunter Ausland	insgesamt	darunter Arbeiter	insgesamt	darunter Löhne		
			Anzahl	1 000 EUR		Personen		1 000 EUR		1 000 Std.	
C	Bergbau und Gewinnung von Steinen und Erden	1995	51	209 105	68	1 614	1 264	35 732	25 837	2 889	
		2000	52	.	.	1 051	774	25 782	17 106	1 807	
		2003	52	109 143	.	923	660	21 843	13 640	1 487	
		2004	52	102 283	.	884	650	21 855	14 106	1 468	
		<b>2004</b>									
		Jan.	52	2 119	.	839	596	1 582	961	91	
		Feb.	53	3 355	.	822	588	1 484	890	97	
		Mär.	53	6 506	.	843	612	1 631	1 036	124	
		Apr.	52	9 001	.	892	659	1 790	1 157	125	
		Mai	52	9 602	.	905	669	1 807	1 193	122	
		Jun.	52	12 138	.	906	672	1 864	1 232	141	
		Jul.	52	11 126	.	915	679	1 809	1 199	133	
		Aug.	52	10 854	.	920	680	1 873	1 178	132	
		Sep.	51	11 472	.	910	676	1 801	1 193	139	
		Okt.	51	10 830	.	903	670	2 006	1 367	130	
		Nov.	51	9 532	.	893	660	2 374	1 507	135	
		Dez.	50	5 748	.	863	635	1 833	1 192	99	
		<b>2005</b>									
		Jan.	48	2 215	.	780	566	1 433	896	91	
		Feb.	49	2 045	.	782	574	1 388	846	89	
		Mär.	50	4 534	.	801	588	1 553	971	108	
		Apr.									
		Mai									
		Jun.									
		Jul.									
		Aug.									
		Sep.									
Okt.											
Nov.											
Dez.											
D	Verarbeitendes Gewerbe	1995	1 337	11 052 788	1 675 048	109 872	78 826	2 166 857	1 338 698	188 080	
		2000	1 663	18 927 581	.	131 912	95 553	2 996 529	1 867 440	222 917	
		2003	1 860	21 534 183	.	142 990	103 050	3 460 019	2 137 151	234 694	
		2004	1 898	23 242 963	.	145 327	104 854	3 583 992	2 197 009	241 914	
		<b>2004</b>									
		Jan.	1 885	1 651 309	.	143 512	103 558	282 962	172 345	19 787	
		Feb.	1 887	1 723 483	.	142 903	102 884	273 271	165 789	19 326	
		Mär.	1 890	2 057 210	.	143 293	103 181	290 160	178 981	21 810	
		Apr.	1 903	1 900 579	.	144 791	104 338	289 560	178 198	20 096	
		Mai	1 905	1 803 202	.	144 904	104 258	292 397	179 374	19 161	
		Jun.	1 902	2 092 156	.	144 823	104 345	312 537	192 217	20 997	
		Jul.	1 905	1 874 584	.	146 185	105 626	295 189	181 966	19 838	
		Aug.	1 901	1 869 203	.	147 381	106 596	293 582	181 700	19 702	
		Sep.	1 907	2 138 604	.	147 578	106 689	293 093	181 284	21 129	
		Okt.	1 900	2 057 999	.	146 737	106 147	294 833	182 510	20 354	
		Nov.	1 899	2 221 458	.	146 463	105 733	358 219	217 694	21 265	
		Dez.	1 896	1 853 175	.	145 351	104 889	308 189	184 950	18 451	
		<b>2005</b>									
		Jan.	1 839	1 833 083	.	144 057	103 533	286 840	172 790	19 962	
		Feb.	1 850	1 895 510	.	144 824	103 740	278 295	166 113	19 440	
		Mär.	1 852	2 045 178	.	145 267	104 143	295 529	179 744	20 313	
		Apr.									
		Mai									
		Jun.									
		Jul.									
		Aug.									
		Sep.									
Okt.											
Nov.											
Dez.											

1) Als Jahreswerte dienen die Durchschnitte der zwölf Monatergebnisse.

Noch: 4. Betriebe, Umsatz, Beschäftigte, Bruttolohn- und -gehalt sowie Arbeitsstunden  
im Bergbau und Verarbeitenden Gewerbe nach Wirtschaftszweigen

WZ	Land Hauptgruppe Wirtschaftsabteilung	Jahr	Betriebe <sup>1)</sup>	Umsatz		Beschäftigte <sup>1)</sup>		Bruttolohn und -gehalt		Arbeits- stunden	
				insgesamt	darunter Ausland	insgesamt	darunter Arbeiter	insgesamt	darunter Löhne		
			Anzahl	1 000 EUR		Personen		1 000 EUR		1 000 Std.	
15	Ernährungs- gewerbe	1995	159	1 699 039	44 330	12 623	8 573	202 009	126 423	22 091	
		2000	210	2 297 215	136 535	15 441	10 097	263 099	161 813	26 059	
		2003	213	2 806 786	192 190	17 184	11 431	306 746	196 827	28 254	
		2004	228	2 927 972	187 832	17 743	12 059	324 232	209 881	29 442	
		<b>2004</b>									
		Jan.	224	212 016	16 758	17 536	11 845	25 660	16 536	2 431	
		Feb.	225	228 988	17 975	17 499	11 802	24 867	15 905	2 344	
		Mär.	226	257 168	19 987	17 503	11 814	25 938	16 815	2 551	
		Apr.	227	236 621	16 949	17 484	11 800	25 817	16 620	2 374	
		Mai	228	223 384	16 084	17 331	11 660	25 916	16 441	2 276	
		Jun.	229	252 686	19 056	17 510	11 823	27 765	17 974	2 449	
		Jul.	230	231 787	13 326	17 782	12 114	26 151	16 755	2 439	
		Aug.	230	247 011	12 328	18 139	12 452	26 781	17 611	2 481	
		Sep.	230	262 032	15 989	18 197	12 500	26 498	17 333	2 560	
		Okt.	230	244 102	13 301	18 078	12 403	26 253	17 043	2 490	
		Nov.	230	262 710	13 330	18 003	12 309	35 267	22 978	2 535	
		Dez.	230	269 467	12 749	17 855	12 189	27 319	17 870	2 511	
		<b>2005</b>									
		Jan.	226	208 161	12 060	17 826	12 263	25 706	16 749	2 424	
		Feb.	227	230 235	14 320	17 930	12 383	25 310	16 385	2 401	
		Mär.	227	264 777	16 747	18 080	12 460	26 096	16 963	2 495	
		Apr.									
		Mai									
		Jun.									
		Jul.									
		Aug.									
		Sep.									
		Okt.									
Nov.											
Dez.											
17	Textilgewerbe	1995	43	186 504	24 818	3 016	2 323	46 468	30 499	4 988	
		2000	51	274 917	65 583	3 649	2 943	63 910	43 877	5 930	
		2003	45	263 226	64 193	3 220	2 556	59 615	41 443	5 206	
		2004	44	255 302	57 598	2 990	2 355	55 704	38 790	4 957	
		<b>2004</b>									
		Jan.	43	21 973	5 043	3 028	2 396	4 577	3 192	406	
		Feb.	44	22 437	4 808	3 067	2 407	4 518	3 097	419	
		Mär.	45	24 126	5 883	3 073	2 427	4 734	3 319	459	
		Apr.	44	19 982	4 384	2 970	2 298	4 522	3 125	421	
		Mai	44	18 846	4 783	2 953	2 309	4 368	2 994	389	
		Jun.	43	20 725	4 859	2 928	2 298	4 593	3 192	419	
		Jul.	44	20 640	4 349	2 922	2 297	4 521	3 181	393	
		Aug.	44	18 388	3 466	2 945	2 311	4 395	3 092	375	
		Sep.	45	23 881	5 223	2 997	2 361	4 495	3 140	430	
		Okt.	45	22 289	4 965	2 992	2 379	4 601	3 152	425	
		Nov.	45	23 252	5 657	3 016	2 399	5 766	4 061	439	
		Dez.	45	18 762	4 178	2 990	2 378	4 613	3 246	381	
		<b>2005</b>									
		Jan.	44	21 853	4 957	2 882	2 310	4 115	2 924	409	
		Feb.	43	19 232	4 738	2 859	2 318	3 905	2 688	381	
		Mär.	43	21 673	5 232	2 847	2 290	4 146	2 954	409	
		Apr.									
		Mai									
		Jun.									
		Jul.									
		Aug.									
		Sep.									
		Okt.									
Nov.											
Dez.											

1) Als Jahreswerte dienen die Durchschnitte der zwölf Monatsergebnisse.

Noch: 4. Betriebe, Umsatz, Beschäftigte, Bruttolohn- und -gehalt sowie Arbeitsstunden  
im Bergbau und Verarbeitenden Gewerbe nach Wirtschaftszweigen

WZ	Land Hauptgruppe Wirtschaftsabteilung	Jahr	Betriebe <sup>1)</sup>	Umsatz		Beschäftigte <sup>1)</sup>		Bruttolohn und -gehalt		Arbeits- stunden	
				insgesamt	darunter Ausland	insgesamt	darunter Arbeiter	insgesamt	darunter Löhne		
				Anzahl	1 000 EUR	Personen	1 000 EUR	1 000 Std.			
18	Bekleidungs- gewerbe	1995	30	39 470	3 875	1 490	1 180	17 083	11 587	2 482	
		2000	16	22 919	.	576	452	7 159	4 613	879	
		2003	11	16 778	.	351	241	5 291	2 799	547	
		2004	8	8 227	.	216	172	3 322	2 123	359	
		<b>2004</b>									
		Jan.	10	833	.	286	200	353	186	38	
		Feb.	9	767	.	277	195	328	178	34	
		Mär.	8	744	.	220	181	292	197	35	
		Apr.	8	653	.	221	181	279	185	30	
		Mai	8	641	.	217	179	277	184	29	
		Jun.	8	736	.	206	169	267	178	28	
		Jul.	8	587	.	180	146	239	154	24	
		Aug.	8	584	.	181	146	235	151	26	
		Sep.	8	735	.	189	154	250	168	29	
		Okt.	8	622	.	196	160	246	162	27	
		Nov.	8	730	.	217	180	300	208	34	
		Dez.	8	596	.	205	169	257	171	25	
		<b>2005</b>									
		Jan.	6	393	.	179	154	215	155	26	
		Feb.	6	400	.	179	154	207	147	24	
		Mär.	6	395	.	174	149	216	158	25	
		Apr.									
		Mai									
		Jun.									
		Jul.									
		Aug.									
		Sep.									
Okt.											
Nov.											
Dez.											
20	Holzgewerbe (ohne Herstellung von Möbeln)	1995	62	295 836	42 830	2 673	2 209	47 078	35 006	4 856	
		2000	69	588 068	140 494	3 869	3 143	83 841	62 096	6 916	
		2003	56	699 860	265 816	3 229	2 614	75 070	55 709	5 555	
		2004	54	768 506	291 819	3 237	2 665	76 694	57 204	5 714	
		<b>2004</b>									
		Jan.	53	53 527	18 868	3 107	2 556	5 879	4 339	452	
		Feb.	53	57 238	22 402	3 133	2 581	5 658	4 172	441	
		Mär.	54	68 696	27 309	3 147	2 588	6 085	4 540	503	
		Apr.	54	63 193	23 615	3 166	2 604	6 024	4 512	458	
		Mai	55	63 606	25 257	3 216	2 637	6 096	4 464	449	
		Jun.	55	65 914	23 240	3 226	2 646	6 725	4 931	499	
		Jul.	55	70 498	28 241	3 248	2 670	6 824	5 125	481	
		Aug.	55	60 849	25 679	3 293	2 714	6 275	4 684	457	
		Sep.	55	67 538	24 835	3 298	2 717	6 410	4 818	515	
		Okt.	55	69 714	23 629	3 329	2 751	6 285	4 670	496	
		Nov.	54	73 483	29 205	3 345	2 765	7 647	5 848	519	
		Dez.	54	54 249	19 539	3 332	2 749	6 787	5 099	442	
		<b>2005</b>									
		Jan.	53	52 253	18 743	3 000	2 442	5 514	4 007	424	
		Feb.	52	56 546	23 584	2 965	2 410	5 338	3 790	392	
		Mär.	53	61 456	23 434	2 994	2 441	6 191	4 234	442	
		Apr.									
		Mai									
		Jun.									
		Jul.									
		Aug.									
		Sep.									
Okt.											
Nov.											
Dez.											

1) Als Jahreswerte dienen die Durchschnitte der zwölf Monatsergebnisse.

Noch: 4. Betriebe, Umsatz, Beschäftigte, Bruttolohn- und -gehalt sowie Arbeitsstunden  
im Bergbau und Verarbeitenden Gewerbe nach Wirtschaftszweigen

WZ	Land Hauptgruppe Wirtschaftsabteilung	Jahr	Betriebe <sup>1)</sup>	Umsatz		Beschäftigte <sup>1)</sup>		Bruttolohn und -gehalt		Arbeits- stunden	
				insgesamt	darunter Ausland	insgesamt	darunter Arbeiter	insgesamt	darunter Löhne		
				Anzahl	1 000 EUR	Personen	1 000 EUR	1 000 Std.			
21	Papiergewerbe	1995	20	231 601	59 560	1 634	1 240	30 758	21 156	2 938	
		2000	23	389 525	117 585	2 290	1 824	47 988	33 372	3 800	
		2003	29	512 882	105 426	2 851	2 264	64 167	45 124	4 681	
		2004	28	553 396	129 170	2 915	2 319	66 260	46 491	4 919	
		<b>2004</b>									
		Jan.	28	46 181	8 871	2 907	2 312	5 282	3 746	410	
		Feb.	28	42 301	9 212	2 916	2 320	5 142	3 600	400	
		Mär.	28	50 075	12 276	2 910	2 318	5 354	3 795	429	
		Apr.	28	44 202	10 026	2 896	2 302	5 265	3 706	424	
		Mai	28	43 870	10 878	2 902	2 311	5 423	3 760	395	
		Jun.	28	50 887	13 368	2 919	2 327	5 911	4 152	425	
		Jul.	28	50 472	12 954	2 899	2 307	5 323	3 760	413	
		Aug.	28	46 756	12 555	2 934	2 337	5 408	3 838	404	
		Sep.	28	44 974	8 257	2 937	2 338	5 317	3 743	425	
		Okt.	27	45 543	10 766	2 926	2 324	5 271	3 653	399	
		Nov.	27	46 485	9 166	2 930	2 327	7 020	4 915	412	
		Dez.	27	41 650	10 840	2 905	2 300	5 545	3 822	382	
		<b>2005</b>									
		Jan.	26	43 795	10 813	2 783	2 205	5 549	3 701	384	
		Feb.	27	42 749	10 587	2 902	2 304	5 218	3 680	397	
		Mär.	27	48 675	12 285	2 892	2 292	5 491	3 913	409	
		Apr.									
		Mai									
		Jun.									
		Jul.									
		Aug.									
		Sep.									
Okt.											
Nov.											
Dez.											
22	Verlagsgewerbe, Druckgewerbe, Vervielfältigung von bespielten Ton-, Bild- und Datenträgern	1995	32	329 641	35 540	2 817	1 741	69 569	36 289	4 768	
		2000	50	599 593	46 100	4 219	2 152	119 261	50 250	6 903	
		2003	53	635 168	60 528	4 227	2 277	128 578	54 275	6 802	
		2004	53	668 796	58 698	4 336	2 416	131 030	56 127	6 982	
		<b>2004</b>									
		Jan.	53	51 835	4 748	4 306	2 379	10 446	4 462	587	
		Feb.	52	51 210	3 930	4 311	2 370	10 705	4 520	556	
		Mär.	52	59 623	4 791	4 304	2 363	10 712	4 532	630	
		Apr.	52	54 043	5 223	4 287	2 349	10 594	4 473	547	
		Mai	53	52 173	5 078	4 310	2 385	11 413	4 961	529	
		Jun.	54	53 558	4 660	4 332	2 402	10 991	4 635	583	
		Jul.	54	51 295	5 020	4 305	2 407	10 394	4 433	560	
		Aug.	54	56 198	5 140	4 360	2 458	11 007	5 050	582	
		Sep.	54	62 570	5 507	4 391	2 476	10 481	4 526	608	
		Okt.	54	58 232	5 207	4 368	2 456	11 273	5 156	584	
		Nov.	54	61 172	5 508	4 382	2 473	11 568	4 961	612	
		Dez.	54	56 886	3 887	4 371	2 468	11 445	4 419	603	
		<b>2005</b>									
		Jan.	52	54 259	5 769	4 266	2 398	11 242	4 911	581	
		Feb.	52	54 210	5 879	4 278	2 405	10 200	4 307	529	
		Mär.	52	60 411	5 994	4 277	2 422	10 650	4 801	574	
		Apr.									
		Mai									
		Jun.									
		Jul.									
		Aug.									
		Sep.									
Okt.											
Nov.											
Dez.											

1) Als Jahreswerte dienen die Durchschnitte der zwölf Monatergebnisse.

Noch: 4. Betriebe, Umsatz, Beschäftigte, Bruttolohn- und -gehalt sowie Arbeitsstunden  
im Bergbau und Verarbeitenden Gewerbe nach Wirtschaftszweigen

WZ	Land Hauptgruppe Wirtschaftsabteilung	Jahr	Betriebe <sup>1)</sup>	Umsatz		Beschäftigte <sup>1)</sup>		Bruttolohn und -gehalt		Arbeits- stunden	
				insgesamt	darunter Ausland	insgesamt	darunter Arbeiter	insgesamt	darunter Löhne		
				Anzahl	1 000 EUR	Personen	1 000 EUR	1 000 Std.			
24	Herstellung von chemischen Erzeugnissen	1995	29	396 954	124 986	3 782	2 331	88 337	46 248	6 487	
		2000	42	619 224	226 588	4 225	2 626	117 301	60 702	7 100	
		2003	47	931 023	281 884	5 214	2 917	164 169	72 535	8 545	
		2004	46	951 824	266 921	5 234	2 887	170 223	74 219	8 715	
		<b>2004</b>									
		Jan.	47	73 980	22 158	5 231	2 873	13 869	5 746	735	
		Feb.	47	70 680	23 042	5 233	2 878	13 036	5 555	728	
		Mär.	46	87 996	27 453	5 221	2 869	14 096	6 200	793	
		Apr.	47	81 649	22 442	5 264	2 908	13 840	6 089	733	
		Mai	47	73 209	19 929	5 226	2 888	13 765	6 299	695	
		Jun.	47	91 790	27 195	5 243	2 897	14 311	6 361	754	
		Jul.	47	81 787	17 935	5 286	2 926	13 419	5 961	686	
		Aug.	47	76 832	22 189	5 300	2 912	13 915	6 147	721	
		Sep.	47	89 516	24 542	5 271	2 902	13 656	6 014	751	
		Okt.	45	89 068	21 310	5 195	2 886	13 505	6 257	724	
		Nov.	44	72 694	21 791	5 204	2 856	18 815	7 402	753	
		Dez.	44	62 624	16 932	5 129	2 851	13 997	6 187	641	
		<b>2005</b>									
		Jan.	44	73 898	22 859	5 139	2 835	14 177	6 034	754	
		Feb.	44	69 979	23 750	5 169	2 825	13 269	5 906	706	
		Mär.	45	84 553	28 499	5 186	2 828	13 978	6 139	741	
		Apr.									
		Mai									
		Jun.									
		Jul.									
		Aug.									
		Sep.									
		Okt.									
Nov.											
Dez.											
25	Herstellung von Gummi- und Kunst- stoffwaren	1995	101	725 317	41 847	6 864	5 562	121 358	88 206	12 103	
		2000	142	1 278 220	224 479	10 530	8 195	217 051	149 274	18 373	
		2003	182	1 737 779	431 018	12 404	9 733	276 843	191 700	20 436	
		2004	191	1 974 450	516 736	13 224	10 326	304 283	206 973	22 112	
		<b>2004</b>									
		Jan.	192	138 470	36 641	12 999	10 137	23 491	16 020	1 783	
		Feb.	189	139 285	38 475	12 948	10 113	22 851	15 185	1 733	
		Mär.	190	171 861	44 550	12 987	10 135	24 824	16 974	1 967	
		Apr.	191	159 814	44 627	13 122	10 308	24 114	16 466	1 830	
		Mai	191	154 903	41 351	13 169	10 303	24 940	17 051	1 763	
		Jun.	190	182 585	48 258	13 148	10 262	25 959	17 598	1 922	
		Jul.	190	164 322	39 396	13 403	10 432	24 970	17 193	1 848	
		Aug.	189	160 555	41 108	13 282	10 400	24 652	16 913	1 805	
		Sep.	191	181 373	48 399	13 543	10 588	25 263	17 289	1 914	
		Okt.	190	172 942	43 707	13 465	10 511	25 600	17 565	1 909	
		Nov.	192	198 766	49 941	13 404	10 410	31 526	21 412	1 975	
		Dez.	192	149 573	40 285	13 216	10 317	26 093	17 307	1 662	
		<b>2005</b>									
		Jan.	184	154 119	47 683	13 220	10 301	24 490	16 301	1 846	
		Feb.	181	157 099	47 193	13 061	10 182	23 119	15 325	1 741	
		Mär.	186	172 984	54 580	13 265	10 386	25 260	17 262	1 872	
		Apr.									
		Mai									
		Jun.									
		Jul.									
		Aug.									
		Sep.									
		Okt.									
Nov.											
Dez.											

1) Als Jahreswerte dienen die Durchschnitte der zwölf Monatergebnisse.

Noch: 4. Betriebe, Umsatz, Beschäftigte, Bruttolohn- und -gehalt sowie Arbeitsstunden  
im Bergbau und Verarbeitenden Gewerbe nach Wirtschaftszweigen

WZ	Land Hauptgruppe Wirtschaftsabteilung	Jahr	Betriebe <sup>1)</sup>	Umsatz		Beschäftigte <sup>1)</sup>		Bruttolohn und -gehalt		Arbeits- stunden	
				insgesamt	darunter Ausland	insgesamt	darunter Arbeiter	insgesamt	darunter Löhne		
				1 000 EUR		Personen		1 000 EUR			1 000 Std.
				Anzahl							
26	Glasgewerbe, Herstellung von Keramik, Verar- beitung von Steinen und Erden	1995	156	1 085 081	78 832	11 719	8 769	230 933	153 277	20 343	
		2000	173	1 227 706	169 474	11 284	8 304	252 236	159 112	18 811	
		2003	181	1 180 589	218 517	10 067	7 544	245 077	157 225	16 661	
		2004	177	1 245 444	229 720	10 079	7 531	248 749	158 702	16 868	
		<b>2004</b>									
		Jan.	175	73 456	17 118	9 790	7 307	18 930	11 902	1 339	
		Feb.	176	80 977	17 209	9 789	7 280	18 964	11 628	1 314	
		Mär.	175	102 764	20 636	10 011	7 494	19 659	12 669	1 528	
		Apr.	177	108 901	19 847	10 174	7 630	21 248	13 609	1 446	
		Mai	176	104 275	19 616	10 212	7 641	19 985	12 900	1 387	
		Jun.	176	121 550	22 028	10 145	7 614	21 701	14 187	1 486	
		Jul.	176	114 492	19 579	10 204	7 665	20 171	13 046	1 411	
		Aug.	177	111 893	19 895	10 323	7 717	20 155	13 134	1 416	
		Sep.	177	121 384	21 311	10 146	7 587	20 224	13 303	1 464	
		Okt.	177	115 721	20 122	10 196	7 617	19 784	12 713	1 427	
		Nov.	179	109 953	18 517	10 090	7 503	26 128	16 542	1 465	
		Dez.	179	80 080	13 841	9 865	7 311	21 800	13 069	1 187	
		<b>2005</b>									
		Jan.	170	77 054	17 014	9 407	6 957	18 356	11 505	1 255	
		Feb.	170	69 498	15 663	9 330	6 914	17 728	10 762	1 216	
		Mär.	169	84 355	19 087	9 472	7 042	18 818	11 824	1 293	
		Apr.									
		Mai									
		Jun.									
		Jul.									
		Aug.									
		Sep.									
		Okt.									
Nov.											
Dez.											
27	Metallerzeugung und -bearbeitung	1995	16	277 091	94 895	2 732	2 113	59 943	41 486	4 627	
		2000	24	494 012	181 537	3 552	2 883	96 122	69 167	5 897	
		2003	30	662 968	243 808	4 292	3 542	114 949	83 235	6 789	
		2004	29	820 049	336 680	4 170	3 451	116 066	84 336	6 741	
		<b>2004</b>									
		Jan.	28	57 022	20 038	4 159	3 452	9 364	6 754	568	
		Feb.	28	56 342	20 775	4 139	3 421	8 767	6 275	550	
		Mär.	28	70 153	27 246	4 130	3 408	9 106	6 717	627	
		Apr.	28	62 778	22 175	4 121	3 404	8 715	6 696	545	
		Mai	28	73 973	35 159	4 112	3 397	9 280	6 623	513	
		Jun.	28	74 215	29 010	4 143	3 423	10 873	7 983	591	
		Jul.	29	66 624	24 900	4 160	3 442	9 267	6 750	542	
		Aug.	29	66 327	23 835	4 193	3 474	9 174	6 670	548	
		Sep.	30	81 186	34 817	4 238	3 519	9 240	6 726	597	
		Okt.	30	79 730	34 017	4 234	3 511	9 826	7 351	578	
		Nov.	30	75 508	32 523	4 220	3 497	12 959	8 930	614	
		Dez.	30	56 191	32 183	4 189	3 463	9 493	6 861	467	
		<b>2005</b>									
		Jan.	30	71 971	31 874	4 162	3 442	9 110	6 469	577	
		Feb.	31	78 063	40 240	4 192	3 468	8 923	6 270	546	
		Mär.	31	78 134	38 720	4 169	3 412	9 357	6 661	563	
		Apr.									
		Mai									
		Jun.									
		Jul.									
		Aug.									
		Sep.									
		Okt.									
Nov.											
Dez.											

1) Als Jahreswerte dienen die Durchschnitte der zwölf Monatsergebnisse.



Noch: 4. Betriebe, Umsatz, Beschäftigte, Bruttolohn- und -gehalt sowie Arbeitsstunden  
im Bergbau und Verarbeitenden Gewerbe nach Wirtschaftszweigen

WZ	Land Hauptgruppe Wirtschaftsabteilung	Jahr	Betriebe <sup>1)</sup>	Umsatz		Beschäftigte <sup>1)</sup>		Bruttolohn und -gehalt		Arbeits- stunden	
				insgesamt	darunter Ausland	insgesamt	darunter Arbeiter	insgesamt	darunter Löhne		
				Anzahl	1 000 EUR	Personen	1 000 EUR	1 000 Std.			
28	Herstellung von Metallerzeugnissen	1995	178	792 315	65 583	10 558	7 914	205 093	135 713	18 042	
		2000	265	1 537 025	245 882	15 658	12 340	348 383	242 889	26 853	
		2003	313	2 032 335	374 057	19 177	15 148	454 582	321 225	31 713	
		2004	319	2 217 385	439 708	19 538	15 616	460 684	329 081	33 073	
		<b>2004</b>									
		Jan.	316	157 151	33 463	19 061	15 233	36 556	26 030	2 662	
		Feb.	317	150 263	29 139	18 674	14 884	34 243	24 140	2 529	
		Mär.	320	177 023	36 177	18 782	14 979	36 464	26 169	2 897	
		Apr.	325	187 180	37 397	19 539	15 629	38 155	26 984	2 758	
		Mai	323	174 858	36 545	19 505	15 534	37 131	26 504	2 622	
		Jun.	320	208 558	42 009	19 515	15 588	39 999	28 699	2 873	
		Jul.	320	198 050	35 291	19 800	15 851	38 423	27 544	2 737	
		Aug.	318	188 383	35 497	19 923	15 941	38 319	27 590	2 734	
		Sep.	319	200 772	40 715	20 026	15 968	38 398	27 536	2 923	
		Okt.	318	191 149	41 374	19 838	15 936	38 141	27 379	2 815	
		Nov.	319	217 833	42 111	19 929	15 942	45 682	32 501	2 974	
		Dez.	318	166 166	29 988	19 860	15 907	39 172	28 007	2 548	
		<b>2005</b>									
		Jan.	308	177 261	40 326	19 709	15 754	36 895	26 121	2 747	
		Feb.	316	176 402	40 529	19 978	15 933	35 929	25 054	2 686	
		Mär.	316	189 301	41 399	20 045	15 981	38 565	27 462	2 832	
		Apr.									
		Mai									
		Jun.									
		Jul.									
		Aug.									
Sep.											
Okt.											
Nov.											
Dez.											
29	Maschinenbau	1995	169	1 047 007	238 903	14 414	9 514	322 709	183 749	24 227	
		2000	186	1 458 967	367 648	14 284	9 846	357 260	208 941	23 679	
		2003	224	1 580 625	389 295	15 154	10 349	391 989	226 728	25 406	
		2004	240	1 755 648	433 072	15 781	10 651	419 530	235 961	26 709	
		<b>2004</b>									
		Jan.	239	116 785	27 500	15 482	10 518	31 943	18 254	2 178	
		Feb.	241	131 276	29 374	15 549	10 546	31 518	17 588	2 146	
		Mär.	241	149 684	35 565	15 534	10 509	33 159	19 105	2 411	
		Apr.	241	138 498	31 263	15 654	10 434	33 771	18 837	2 209	
		Mai	240	142 588	39 063	15 740	10 502	34 370	18 929	2 101	
		Jun.	240	164 850	35 397	15 778	10 595	37 594	20 954	2 330	
		Jul.	239	138 295	36 267	15 785	10 636	35 869	20 287	2 179	
		Aug.	240	139 462	34 532	16 012	10 826	34 677	19 591	2 166	
		Sep.	241	166 892	45 546	16 049	10 896	34 472	19 436	2 318	
		Okt.	240	149 899	38 383	15 927	10 822	34 438	19 276	2 251	
		Nov.	241	156 876	40 147	15 954	10 783	41 480	23 435	2 365	
		Dez.	240	160 542	40 035	15 912	10 741	36 239	20 270	2 056	
		<b>2005</b>									
		Jan.	232	135 863	38 892	15 216	10 363	32 205	18 083	2 165	
		Feb.	233	151 113	37 893	15 218	10 337	32 108	17 698	2 100	
		Mär.	229	149 240	46 737	15 097	10 279	33 561	19 096	2 186	
		Apr.									
		Mai									
		Jun.									
		Jul.									
		Aug.									
Sep.											
Okt.											
Nov.											
Dez.											

1) Als Jahreswerte dienen die Durchschnitte der zwölf Monatsergebnisse.

Noch: 4. Betriebe, Umsatz, Beschäftigte, Bruttolohn- und -gehalt sowie Arbeitsstunden  
im Bergbau und Verarbeitenden Gewerbe nach Wirtschaftszweigen

WZ	Land Hauptgruppe Wirtschaftsabteilung	Jahr	Betriebe <sup>1)</sup>	Umsatz		Beschäftigte <sup>1)</sup>		Bruttolohn und -gehalt		Arbeits- stunden	
				insgesamt	darunter Ausland	insgesamt	darunter Arbeiter	insgesamt	darunter Löhne		
				Anzahl	1 000 EUR	Personen	1 000 EUR	1 000 Std.			
30	Herstellung von Büromaschinen, Datenverarbeit- ungsgeräten und -einrichtungen	1995	9	217 716	39 916	922	597	15 974	8 587	1 438	
		2000	11	1 828 128	.	1 295	762	29 933	14 366	2 197	
		2003	11	1 464 756	.	1 196	678	32 463	14 073	2 014	
		2004	13	1 657 233	.	1 164	600	32 875	12 348	2 021	
		<b>2004</b>									
		Jan.	13	92 697	.	1 254	685	2 789	1 140	182	
		Feb.	13	106 309	.	1 122	568	2 481	929	158	
		Mär.	13	162 135	.	1 128	574	2 571	987	181	
		Apr.	13	100 727	.	1 135	590	2 538	969	173	
		Mai	13	89 541	.	1 126	575	2 643	976	154	
		Jun.	13	99 431	.	1 135	574	2 611	1 010	171	
		Jul.	13	75 974	.	1 132	571	2 761	1 017	155	
		Aug.	13	148 064	.	1 157	590	2 649	1 028	154	
		Sep.	13	151 351	.	1 167	591	2 763	965	175	
		Okt.	13	181 738	.	1 174	598	2 847	980	169	
		Nov.	13	264 380	.	1 221	646	3 483	1 336	183	
		Dez.	13	184 886	.	1 219	638	2 740	1 009	167	
		<b>2005</b>									
		Jan.	15	.	.	1 875	627	3 399	1 052	246	
		Feb.	16	.	.	2 173	667	3 763	1 045	289	
		Mär.	16	.	.	2 069	611	3 675	999	272	
		Apr.									
		Mai									
		Jun.									
		Jul.									
		Aug.									
		Sep.									
		Okt.									
Nov.											
Dez.											
31	Herstellung von Geräten der Elektrizitätser- zeugung, -verteilung u.Ä.	1995	64	759 507	46 251	8 323	6 076	179 567	110 847	13 758	
		2000	88	1 331 356	150 697	9 714	7 434	236 028	155 791	16 331	
		2003	103	2 003 040	259 526	12 389	9 317	324 891	208 323	20 048	
		2004	102	2 156 737	270 584	12 220	9 060	326 870	204 347	20 105	
		<b>2004</b>									
		Jan.	103	172 660	18 789	12 482	9 300	26 927	16 346	1 665	
		Feb.	102	158 451	18 591	12 427	9 274	25 268	15 834	1 652	
		Mär.	102	185 595	22 483	12 413	9 233	27 446	17 243	1 861	
		Apr.	103	175 162	20 589	12 402	9 226	26 599	16 524	1 702	
		Mai	103	165 099	18 804	12 378	9 193	27 488	17 572	1 628	
		Jun.	102	199 708	31 337	11 999	8 926	28 896	18 426	1 737	
		Jul.	102	164 197	19 341	12 047	8 952	25 726	15 944	1 629	
		Aug.	101	165 885	18 581	12 235	9 071	26 075	16 239	1 612	
		Sep.	101	184 282	22 840	12 151	8 970	25 703	16 206	1 698	
		Okt.	101	206 239	22 342	12 110	8 927	28 124	18 156	1 674	
		Nov.	101	201 519	25 310	12 059	8 887	30 706	18 576	1 739	
		Dez.	101	177 940	31 577	11 941	8 766	27 910	17 281	1 509	
		<b>2005</b>									
		Jan.	100	170 730	21 414	11 929	8 719	26 711	16 241	1 639	
		Feb.	100	171 473	23 241	11 925	8 728	25 007	15 037	1 630	
		Mär.	100	173 405	26 739	11 991	8 799	27 141	16 625	1 678	
		Apr.									
		Mai									
		Jun.									
		Jul.									
		Aug.									
		Sep.									
		Okt.									
Nov.											
Dez.											

1) Als Jahreswerte dienen die Durchschnitte der zwölf Monatergebnisse.

Noch: 4. Betriebe, Umsatz, Beschäftigte, Bruttolohn- und -gehalt sowie Arbeitsstunden  
im Bergbau und Verarbeitenden Gewerbe nach Wirtschaftszweigen

WZ	Land Hauptgruppe Wirtschaftsabteilung	Jahr	Betriebe <sup>1)</sup>	Umsatz		Beschäftigte <sup>1)</sup>		Bruttolohn und -gehalt		Arbeits- stunden	
				insgesamt	darunter Ausland	insgesamt	darunter Arbeiter	insgesamt	darunter Löhne		
				Anzahl	1 000 EUR	Personen	1 000 EUR	1 000 Std.			
32	Rundfunk- und Nachrichtentechnik	1995	21	179 492	47 496	2 907	1 653	64 728	26 802	4 933	
		2000	42	629 523	222 633	4 441	2 640	107 595	48 480	7 291	
		2003	44	481 735	180 936	3 857	1 943	100 921	36 557	6 439	
		2004	43	564 531	244 900	4 051	2 087	110 158	40 742	6 984	
		<b>2004</b>									
		Jan.	42	38 025	16 602	3 815	1 926	8 546	2 929	558	
		Feb.	42	40 437	18 193	3 805	1 901	8 096	2 911	525	
		Mär.	43	50 110	21 001	3 855	1 931	9 100	3 121	603	
		Apr.	44	45 217	17 891	4 009	2 070	8 557	3 208	576	
		Mai	44	41 855	17 325	4 042	2 083	8 983	3 428	565	
		Jun.	44	53 857	25 522	4 062	2 104	9 598	3 657	614	
		Jul.	44	47 042	18 817	4 103	2 126	9 271	3 453	573	
		Aug.	44	47 926	20 435	4 152	2 158	9 076	3 365	574	
		Sep.	44	54 638	24 629	4 188	2 163	8 801	3 331	625	
		Okt.	44	47 918	20 388	4 223	2 180	8 930	3 393	592	
		Nov.	43	50 308	22 444	4 174	2 198	11 316	4 328	621	
		Dez.	43	47 198	21 654	4 178	2 198	9 884	3 618	559	
		<b>2005</b>									
		Jan.	43	45 449	18 728	4 199	2 168	9 584	3 330	604	
		Feb.	44	50 268	21 420	4 279	2 162	9 284	3 278	592	
		Mär.	44	56 058	26 165	4 292	2 186	10 071	3 496	623	
		Apr.									
		Mai									
		Jun.									
		Jul.									
		Aug.									
		Sep.									
Okt.											
Nov.											
Dez.											
33	Medizin-, Mess-, Steuer- und Rege- lungstechnik, Optik, Herstellung von Uhren	1995	63	449 441	158 373	7 081	3 969	164 686	66 604	10 952	
		2000	84	927 668	385 923	7 649	4 217	222 559	88 081	12 751	
		2003	107	1 117 502	466 970	8 695	4 630	259 053	98 850	14 171	
		2004	114	1 137 185	546 874	8 662	4 473	267 891	98 506	14 486	
		<b>2004</b>									
		Jan.	108	72 349	31 810	8 411	4 381	21 124	7 578	1 170	
		Feb.	110	78 269	35 063	8 468	4 377	19 792	7 539	1 143	
		Mär.	111	94 677	45 446	8 512	4 369	21 573	7 855	1 347	
		Apr.	111	82 842	39 240	8 468	4 365	20 573	7 603	1 171	
		Mai	114	83 448	40 149	8 620	4 408	21 530	8 069	1 131	
		Jun.	114	108 973	51 366	8 643	4 429	24 419	8 626	1 277	
		Jul.	116	90 224	44 563	8 785	4 553	21 037	8 044	1 170	
		Aug.	117	97 111	48 321	8 908	4 639	21 525	8 045	1 178	
		Sep.	117	114 495	56 823	8 870	4 595	22 078	8 234	1 276	
		Okt.	117	103 406	55 129	8 821	4 556	21 831	8 061	1 240	
		Nov.	116	104 051	49 018	8 726	4 508	26 198	9 742	1 300	
		Dez.	116	107 339	49 947	8 706	4 492	26 209	9 108	1 083	
		<b>2005</b>									
		Jan.	113	90 148	40 393	8 712	4 589	21 647	8 018	1 212	
		Feb.	114	92 590	45 802	8 827	4 551	21 672	8 009	1 200	
		Mär.	114	105 663	52 207	8 874	4 596	22 909	8 433	1 229	
		Apr.									
		Mai									
		Jun.									
		Jul.									
		Aug.									
		Sep.									
Okt.											
Nov.											
Dez.											

1) Als Jahreswerte dienen die Durchschnitte der zwölf Monatsergebnisse.

Noch: 4. Betriebe, Umsatz, Beschäftigte, Bruttolohn- und -gehalt sowie Arbeitsstunden  
im Bergbau und Verarbeitenden Gewerbe nach Wirtschaftszweigen

WZ	Land Hauptgruppe Wirtschaftsabteilung	Jahr	Betriebe <sup>1)</sup>	Umsatz		Beschäftigte <sup>1)</sup>		Bruttolohn und -gehalt		Arbeits- stunden	
				insgesamt	darunter Ausland	insgesamt	darunter Arbeiter	insgesamt	darunter Löhne		
				Anzahl	1 000 EUR	Personen	1 000 EUR	1 000 Std.			
34	Herstellung von Kraftwagen und Kraftwagenteilen	1995	36	1 373 168	443 770	5 554	4 509	120 613	88 880	11 052	
		2000	54	2 006 380	751 739	9 006	7 570	223 285	172 846	15 783	
		2003	71	2 411 640	.	10 316	8 574	269 799	202 099	16 817	
		2004	74	2 615 028	.	11 085	9 320	293 916	219 721	17 769	
		<b>2004</b>									
		Jan.	73	198 157	.	10 714	9 013	22 728	17 160	1 423	
		Feb.	73	222 346	.	10 664	8 984	22 915	17 154	1 479	
		Mär.	72	252 536	.	10 652	8 948	23 820	18 044	1 647	
		Apr.	74	258 244	.	10 981	9 229	24 360	18 378	1 514	
		Mai	74	222 278	.	11 043	9 287	24 562	18 374	1 430	
		Jun.	74	260 847	.	11 094	9 328	24 824	18 814	1 602	
		Jul.	76	232 968	.	11 487	9 647	26 404	19 285	1 512	
		Aug.	75	163 597	.	11 315	9 499	24 883	18 586	1 383	
		Sep.	75	242 666	.	11 354	9 554	24 793	18 555	1 598	
		Okt.	75	197 518	.	11 194	9 417	24 388	18 287	1 413	
		Nov.	74	213 720	.	11 236	9 445	26 385	19 579	1 525	
		Dez.	74	150 151	.	11 286	9 492	23 855	17 505	1 243	
		<b>2005</b>									
		Jan.	74	220 467	111 774	11 536	9 676	24 864	18 245	1 565	
		Feb.	76	229 775	122 851	11 589	9 707	24 824	18 300	1 548	
		Mär.	76	231 184	112 324	11 604	9 710	25 656	19 170	1 562	
		Apr.									
		Mai									
		Jun.									
		Jul.									
		Aug.									
		Sep.									
		Okt.									
Nov.											
Dez.											
35	Sonstiger Fahrzeugbau	1995	8	52 288	2 162	1 521	1 161	25 473	17 733	2 234	
		2000	11	69 040	.	836	667	18 211	13 466	1 330	
		2003	10	92 323	6 689	906	729	19 413	14 392	1 341	
		2004	9	62 324	.	823	647	17 950	12 853	1 188	
		<b>2004</b>									
		Jan.	9	4 665	.	868	699	1 551	1 153	112	
		Feb.	10	8 861	.	870	694	1 546	1 124	112	
		Mär.	10	6 371	.	888	711	1 639	1 215	125	
		Apr.	10	6 305	.	883	694	1 705	1 268	120	
		Mai	10	6 924	.	883	696	1 626	1 200	113	
		Jun.	10	5 270	.	876	688	1 825	1 295	112	
		Jul.	9	4 804	.	771	593	1 301	908	78	
		Aug.	9	3 569	.	778	603	1 317	927	82	
		Sep.	9	4 047	.	781	608	1 304	900	88	
		Okt.	9	3 755	.	769	599	1 222	849	78	
		Nov.	9	4 086	.	761	587	1 508	1 011	85	
		Dez.	9	3 667	.	751	587	1 405	1 002	83	
		<b>2005</b>									
		Jan.	9	3 002	.	736	583	1 218	892	101	
		Feb.	8	2 413	.	737	584	1 188	871	97	
		Mär.	8	5 800	.	749	595	1 495	1 161	109	
		Apr.									
		Mai									
		Jun.									
		Jul.									
		Aug.									
		Sep.									
		Okt.									
Nov.											
Dez.											

1) Als Jahreswerte dienen die Durchschnitte der zwölf Monatsergebnisse.

Noch: 4. Betriebe, Umsatz, Beschäftigte, Bruttolohn- und -gehalt sowie Arbeitsstunden  
im Bergbau und Verarbeitenden Gewerbe nach Wirtschaftszweigen

WZ	Land Hauptgruppe Wirtschaftsabteilung	Jahr	Betriebe <sup>1)</sup>	Umsatz		Beschäftigte <sup>1)</sup>		Bruttolohn und -gehalt		Arbeits- stunden	
				insgesamt	darunter Ausland	insgesamt	darunter Arbeiter	insgesamt	darunter Löhne		
			Anzahl	1 000 EUR		Personen		1 000 EUR		1 000 Std.	
36	Herstellung von Möbeln, Schmuck, Musikinstrumenten, Sportgeräten, Spielwaren und sonstigen Erzeugnissen	1995	116	582 352	37 070	7 695	6 147	127 660	90 489	12 754	
		2000	104	760 592	84 079	7 940	6 268	156 762	107 643	13 339	
		2003	102	724 577	95 659	7 158	5 660	146 016	99 591	11 484	
		2004	99	715 551	96 553	6 778	5 336	136 803	94 061	11 003	
		<b>2004</b>									
		Jan.	102	55 475	7 270	6 973	5 448	11 270	7 693	941	
		Feb.	101	59 702	8 603	6 905	5 386	10 928	7 348	918	
		Mär.	100	68 989	9 076	6 911	5 419	11 833	8 230	1 050	
		Apr.	100	59 022	7 437	6 922	5 423	11 174	7 746	917	
		Mai	100	53 172	6 690	6 840	5 391	10 940	7 481	853	
		Jun.	101	58 205	7 650	6 850	5 375	11 931	8 293	975	
		Jul.	99	54 433	7 214	6 829	5 419	11 413	7 915	867	
		Aug.	98	54 054	7 540	6 866	5 455	11 344	7 827	859	
		Sep.	98	68 617	8 943	6 708	5 312	11 254	7 864	979	
		Okt.	97	62 536	9 228	6 622	5 235	10 640	7 263	912	
		Nov.	95	68 395	9 727	6 527	5 156	12 388	8 472	957	
		Dez.	94	52 951	7 174	6 380	5 015	11 688	7 930	775	
		<b>2005</b>									
		Jan.	91	55 261	7 986	6 325	4 961	10 454	7 075	873	
		Feb.	91	55 743	8 370	6 280	4 926	9 982	6 645	841	
		Mär.	91	62 328	8 658	6 239	4 886	10 793	7 340	868	
		Apr.									
		Mai									
		Jun.									
		Jul.									
		Aug.									
Sep.											
Okt.											
Nov.											
Dez.											
37	Recycling	1995	1	.	.	.	.	.	.	.	
		2000	9	28 066	.	305	250	6 122	4 536	545	
		2003	12	38 658	.	287	229	5 749	3 883	480	
		2004	11	40 472	.	292	233	6 199	3 972	515	
		<b>2004</b>									
		Jan.	12	3 178	.	299	235	484	329	46	
		Feb.	12	3 248	.	304	240	533	314	43	
		Mär.	11	4 020	.	308	246	510	353	47	
		Apr.	11	3 315	.	296	235	519	340	44	
		Mai	11	3 244	.	296	235	499	336	42	
		Jun.	11	3 748	.	290	230	497	326	44	
		Jul.	11	3 250	.	283	227	503	341	42	
		Aug.	10	3 548	.	300	241	504	325	43	
		Sep.	10	3 894	.	287	235	486	318	42	
		Okt.	10	3 574	.	287	230	475	315	41	
		Nov.	10	2 924	.	278	219	608	340	42	
		Dez.	10	2 528	.	278	219	580	334	39	
		<b>2005</b>									
		Jan.	3	1 924	.	125	100	228	141	20	
		Feb.	3	1 539	.	125	99	225	135	18	
Mär.	3	1 720	.	127	99	258	167	18			
Apr.											
Mai											
Jun.											
Jul.											
Aug.											
Sep.											
Okt.											
Nov.											
Dez.											

1) Als Jahreswerte dienen die Durchschnitte der zwölf Monatsergebnisse.