

# Statistischer Bericht

E I - m 11 / 05

**Bergbau und Verarbeitendes Gewerbe  
in Thüringen  
Januar 2004 - November 2005  
nach Wirtschaftszweigen**

---

Bestell - Nr. 05 101

Thüringer Landesamt für Statistik



Herausgeber:  
Thüringer Landesamt für Statistik  
Europaplatz 3, 99091 Erfurt  
Postfach 90 01 63, 99104 Erfurt

Telefon: 0361 37-84642/84647  
Telefax: 0361 37-84699  
Internet: <http://www.tls.thueringen.de>  
E-Mail: [auskunft@tls.thueringen.de](mailto:auskunft@tls.thueringen.de)

Auskunft erteilt:  
Referat: Produzierendes Gewerbe,  
Bautätigkeit  
Telefon: 03681 354-210

Herausgegeben im Februar 2006

Heft-Nr.: 30 / 06  
Preis: 5,00 EUR

© Thüringer Landesamt für Statistik, Erfurt, 2006

Für nichtgewerbliche Zwecke sind Vervielfältigung und unentgeltliche Verbreitung, auch auszugsweise, mit Quellenangabe gestattet. Die Verbreitung, auch auszugsweise, über elektronische Systeme/Datenträger bedarf der vorherigen Zustimmung.  
Alle übrigen Rechte bleiben vorbehalten.

## INHALTSVERZEICHNIS

	Seite
Vorbemerkungen	2
Überblick zur aktuellen Wirtschaftslage im Bergbau und Verarbeitenden Gewerbe in Thüringen im November 2005	5
<b>Grafiken</b>	
1. Entwicklung von Auftragseingang, Umsatz und Beschäftigten im Bergbau und Verarbeitenden Gewerbe	7
2. Umsatz der Hauptgruppen November 2004/2005	8
3. Umsatz insgesamt Januar 2004 bis November 2005	8
4. Volumenindex Auftragseingang Januar 2004 bis November 2005	9
5. Beschäftigte insgesamt Januar 2004 bis November 2005	9
6. Bruttolohn und Bruttogehalt je Beschäftigten Januar 2004 bis November 2005	10
7. Umsatz je Beschäftigten Januar 2004 bis November 2005	10
<b>Tabellen</b>	
1. Betriebe, Umsatz, Beschäftigte, Arbeitsstunden, Bruttolohn- und Bruttogehaltssumme im Bergbau und Verarbeitenden Gewerbe vom 1.1.2005 bis 31.11.2005 nach Wirtschaftszweigen	11
2. Ausgewählte Maßzahlen im Bergbau und Verarbeitenden Gewerbe für den Monat November 2005 nach Wirtschaftszweigen	12
3. Betriebe, Beschäftigte, Umsatz und Umsatz je Beschäftigten im Bergbau und Verarbeitenden in der Rangfolge nach der Höhe des Umsatzes je Beschäftigten im November 2005 nach Wirtschaftszweigen	13
4. Betriebe, Umsatz, Beschäftigte, Bruttolohn- und -gehalt sowie Arbeitsstunden im Bergbau und Verarbeitenden Gewerbe nach Wirtschaftszweigen	14

## Vorbemerkungen

### Ziel der Statistik

Die Monatsberichte im Bergbau und Verarbeitenden Gewerbe stellen kurzfristig Daten über die konjunkturelle Entwicklung dieses Wirtschaftskreises in wirtschaftssystematischer und regionaler Gliederung zur Verfügung. Die Ergebnisse der Statistik sind ein wichtiges Material für die Arbeiten der gesetzgebenden Körperschaften, der Bundes- und Landesregierungen, der Verbände, Kammern sowie sonstigen Institutionen. Sie bilden eine unentbehrliche Grundlage für zahlreiche wirtschaftspolitische Entscheidungen und sind Ausgangsdaten für die Statistik der Europäischen Union.

### Rechtsgrundlage

Rechtsgrundlage für die Erhebungen im Bergbau und Verarbeitenden Gewerbe ist das Gesetz über die Statistik im Produzierenden Gewerbe (ProdGewStatG) in der Neufassung vom 21. April 2002 (BGBl. I S. 1181) in Verbindung mit dem Gesetz über die Statistik für Bundeszwecke (Bundesstatistikgesetz - BStatG) vom 22. Januar 1987 (BGBl. I S. 462, 565), zuletzt geändert durch Artikel 2 des Gesetzes vom 9. Juni 2005 (BGBl. I S. 1534).

### Monatsbericht für Betriebe im Bergbau und Verarbeitenden Gewerbe

Der Berichtskreis umfasst die Betriebe des Bergbaus und Verarbeitenden Gewerbes von Unternehmen des Produzierenden Gewerbes mit im Allgemeinen 20 und mehr Beschäftigten sowie Betriebe des Bergbaus und Verarbeitenden Gewerbes mit im Allgemeinen 20 und mehr Beschäftigten von Unternehmen der übrigen Wirtschaftsbereiche einschließlich Handwerk.

Aus Gründen einer besseren Repräsentation ist bei folgenden Branchen die Erfassungsgrenze auf 10 und mehr Beschäftigte herabgesetzt worden:

- 1411 Gewinnung von Naturwerksteinen und Natursteinen a.n.g.
- 1421 Gewinnung von Kies und Sand
- 1520 Fischverarbeitung
- 1531 Kartoffelverarbeitung
- 1532 Herstellung von Frucht- und Gemüsesäften
- 1533 Obst und Gemüseverarbeitung, a.n.g.
- 1571 Herstellung von Futtermitteln für Nutztiere
- 1572 Herstellung von Futtermitteln für sonstige Tiere
- 1591 Herstellung von Spirituosen
- 1592 Herstellung von Alkohol
- 1597 Herstellung von Malz
- 1598 Gewinnung natürlicher Mineralwässer, Herstellung von Erfrischungsgetränken
- 2010 Säge-, Hobel- und Holzimprägnierwerke 1)
- 2663 Herstellung von Frischbeton (Transportbeton)

Grundsätzlich nicht einbezogen werden im Rahmen dieser Statistik die öffentlichen Versorgungsbetriebe sowie die Betriebe des Baugewerbes.

### Methodische Hinweise

Die in diesem Statistischen Bericht veröffentlichten Daten haben ihren Ursprung im "Monatsbericht für Betriebe im Bergbau und Verarbeitenden Gewerbe".

Bei Betrieben werden die Merkmale "Umsatz" und "Beschäftigte" nach fachlichen Betriebsteilen erhoben und sowohl für Betriebe als auch für fachliche Betriebsteile aufbereitet. Die in der Veröffentlichung nachgewiesenen Merkmale werden nur für den gesamten Betrieb (einschließlich der baugewerblichen und sonstigen Betriebsteile) dargestellt.

Beim Nachweis nach hauptbeteiligten Wirtschaftszweigen werden wie im vorliegenden Bericht alle Angaben eines kombinierten Betriebes (örtliche Einheit mit Betriebsteilen in mehreren Wirtschaftszweigen der WZ 2003) unter dem Wirtschaftszweig nachgewiesen, bei dem - gemessen an der Zahl der Beschäftigten - der Schwerpunkt des Betriebes liegt. Für die Gliederung nach beteiligten Wirtschaftszweigen (technische Einheit) werden die Angaben (Beschäftigte, Umsatz) kombinierter Betriebe entsprechend ihrer Fertigung aufgeteilt.

Durch Neugründungen, Umprofilierung sowie Betriebsstilllegungen ergibt sich in der Festlegung des Berichtskreises keine Konstanz. Durch eine Jahreskorrektur werden durch die Einbeziehung von Nachmeldungen der Betriebe die endgültigen Werte für das Vorjahr ermittelt. Dadurch weichen die bereits im Vorjahr veröffentlichten Werte von den in diesem Bericht veröffentlichten Werten ab. Die Ergebnisse des laufenden Jahres tragen deshalb vorbehaltlich der Jahreskorrektur vorläufigen Charakter.

Ausgewiesene Entwicklungen sind nicht preis-, saison- und kalenderbereinigt. Die beim Auf- und Abrunden von Zahlen entstehenden Differenzen werden nicht ausgeglichen, so dass Abweichungen in den Summen zu den Einzelwerten auftreten können.

---

1) Ausnahmeregelung für Sägewerke:

## **Definitionen**

### **Unternehmen**

Ein Unternehmen ist die kleinste rechtlich selbstständige Einheit, die aus handels- und/oder steuerrechtlichen Gründen Bücher führt und bilanziert, einschließlich ihrer Zweigniederlassungen und Betriebe sowie einschließlich der nicht zum Bergbau und Verarbeitenden Gewerbe gehörenden gewerblichen und nichtgewerblichen Unternehmensteile, die nicht zum Schwerpunkt der Produktion des Unternehmens gehören. Dementsprechend gelten auch rechtlich selbstständige Tochtergesellschaften als eigene Unternehmen. Die statistische Meldepflicht erfasst jedoch nicht die Zweigniederlassungen im Ausland. Unternehmen können Einbetriebs-, Mehrbetriebs- oder Mehrländerunternehmen sein. Zu Mehrländerunternehmen gehören auch Betriebe außerhalb Thüringens.

### **Betriebe**

Betriebe sind örtlich getrennte Niederlassungen einschließlich der zugehörigen und in der Nähe liegenden Verwaltungs-, Reparatur-, Montage- und Hilfsbetriebe.

### **Beschäftigte**

Zu den Beschäftigten zählen alle tätigen Personen, die am Ende des Monats bzw. zu einem bestimmten Stichtag in einem arbeitsrechtlichen Verhältnis zum Betrieb bzw. Unternehmen stehen. Des Weiteren gehören dazu tätige Inhaber und Mitinhaber, kaufmännisch, technisch und gewerblich Auszubildende sowie unbezahlt mithelfende Familienangehörige, soweit sie mindestens ein Drittel der üblichen Arbeitszeit bzw. mindestens 55 Stunden im Monat im Betrieb tätig sind.

### **Arbeiter**

Zu den Arbeitern zählen alle Lohnempfänger einschließlich der gewerblich Auszubildenden, Umschüler, Praktikanten und Heimarbeiter.

### **Geleistete Arbeitsstunden**

Geleistete Arbeitsstunden sind die tatsächlich geleisteten (nicht die bezahlten) Stunden aller tätigen Personen (einschließlich Heimarbeiter). Einzubeziehen sind auch geleistete Über-, Nacht-, Sonntags- und Feiertagsstunden. Die Vorberichtszeiträume (bis 2002 Arbeiterstunden) wurden in den jeweiligen Summen umgerechnet und sind damit nicht originär erhoben. Entstandene Abweichungen wurden grundsätzlich **nicht** ausgeglichen.

### **Bruttolohn- und Bruttogehaltssumme**

Als Bruttolohn- und Bruttogehaltssumme gilt die Summe der Bruttobezüge (Bar- und Sachbezüge) der Arbeiter, Angestellten und Auszubildenden, einschließlich Lohn- und Gehaltszuschläge (auch Gratifikationen, Erfindergelder sowie Provisionen, Tantiemen usw., jedoch ohne Arbeitgeberanteile zur Sozialversicherung, Aufwendungen für die betriebliche Alters-, Invaliditäts- und Hinterbliebenenversorgung, allgemeine Aufwendungen und Vergütungen, die als Spesenersatz anzusehen sind, gezahltes Vorruhestandsgeld, geleistete Zuschüsse der Bundesagentur für Arbeit (z.B. Kurzarbeitergeld) und Leistungen nach dem Arbeitsteilzeitgesetz.

### **Umsatz**

Der Umsatz umfasst den Gesamtumsatz aus Eigenerzeugung einschließlich Umsatz aus Verkauf von Energie, Nebenerzeugnissen und verkaufsfähigen Produktionsrückständen sowie den Umsatz aus sonstigen Betriebsteilen, so z.B. baugewerblichen Umsatz und Umsatz aus Handelsware, aus Vermietungen und Verpachtungen von betrieblichen Anlagen und Einrichtungen, aus Lizenzverträgen u.Ä. Als Umsatz gilt die Summe der Rechnungsendbeträge (ohne Umsatzsteuer) einschließlich etwa darin enthaltener Verbrauchsteuern sowie der Kosten für Fracht, Transportversicherung und Spesen, auch wenn diese gesondert in Rechnung gestellt werden.

### **Inlandsumsatz**

Der Inlandsumsatz ist der Umsatz mit Empfängern im Bundesgebiet sowie mit den im Bundesgebiet stationierten ausländischen Streitkräften.

### **Auslandsumsatz**

Der Auslandsumsatz umfasst die direkten Lieferungen und Leistungen an Empfänger, die im Ausland ansässig sind, sowie Lieferungen an Exporteure, die die bestellten Waren ohne Be- und Verarbeitung in das Ausland ausführen. Auslandsumsätze sind von der Umsatzsteuer (Mehrwertsteuer) befreit.

### **Exportquote**

Anteil des Auslandsumsatzes am Umsatz insgesamt

### **Auftragseingang**

Als Auftragseingang gilt die Summe der Werte aller im Berichtsmonat vom Betrieb bzw. Unternehmen fest akzeptierten Aufträge auf Lieferungen selbst hergestellter oder in Lohnarbeit von anderen in- oder ausländischen Firmen produzierten Erzeugnisse ohne Mehrwertsteuer und abzüglich gewählter Rabatte. In einigen Klassen der WZ 2003 werden keine Auftragseingänge erfasst (z.B. im Ernährungsgewerbe).

### **Index des Auftragseinganges**

Der Index des Auftragseingangs wird für ausgewählte Wirtschaftszweige des Verarbeitenden Gewerbes berechnet. Es handelt sich um einen Volumenindex für fachliche Betriebsteile auf Basis des Jahres 2000, dargestellt als Durchschnitt der Monatsindizes.

### **Systematiken**

Die Darstellung aller Ergebnisse erfolgt ab Februar 2003 in der Gliederung der "Klassifikation der Wirtschaftszweige, Ausgabe 2003", (WZ 2003). Die WZ 2003 basiert auf der statistischen Systematik der Wirtschaftszweige in der Europäischen Gemeinschaft (NACE Rev. 1.1), die mit der Verordnung (EWG) Nr. 29/2002 der Kommission vom 19. Dezember 2001 veröffentlicht wurde, und ihrerseits auf der Internationalen Systematik der Wirtschaftszweige (ISIC Rev. 3.1) der Vereinten Nationen aufbaut.

In diesem Bericht werden die Bereiche der WZ 2003 C Bergbau und Gewinnung von Steinen und Erden und D Verarbeitendes Gewerbe mit der Bezeichnung Bergbau und Verarbeitendes Gewerbe dargestellt.

### **Zeichenerklärung**

- nichts vorhanden (genau Null)
- Zahlenwert unbekannt oder geheim zu halten
- x Tabellenfach gesperrt, weil Aussage nicht sinnvoll

### **Abkürzungen**

- a.n.g. anderweitig nicht genannt
- MD Monatsdurchschnitt
- H.v. Herstellung von
- u.s.E. und sonstigen Erzeugnissen

### **Wichtige Hinweise:**

**1.** Auf Anforderung der Europäischen Union wurde ab dem Jahr 2003 die neue Hauptgruppe "Energie" im Verarbeitenden Gewerbe sowie im Bergbau und der Gewinnung von Steinen und Erden gebildet. Diese Hauptgruppe beinhaltet folgende Klassen der WZ 2003:

- 1010 Steinkohlenbergbau und -brikettherstellung
- 1020 Braunkohlenbergbau und -veredlung
- 1030 Torfgewinnung und -veredlung
- 1110 Gewinnung von Erdöl und Erdgas
- 1120 Erbringung von Dienstleistungen bei der Gewinnung von Erdöl und Erdgas
- 1200 Bergbau auf Uran- und Thoriumerze
- 2310 Kokerei
- 2320 Mineralölverarbeitung und
- 2330 Herstellung und Verarbeitung von Spalt- und Brutstoffen.

Da in Thüringen die Zahl der zur Bildung dieser Hauptgruppe eingehenden Betriebe so klein ist, dass die Ergebnisse der neuen Hauptgruppe „Energie“ und zum Ausgleich überdies auch die einer weiteren Hauptgruppe geheim gehalten werden müssten, werden ab Berichtsmonat Januar 2003 die Hauptgruppen Vorleistungsgüterproduzenten und Energie zusammengefasst.

**2.** Nach dem Gesetz zur Organisationsreform in der gesetzlichen Rentenversicherung (RVOrg) vom 9. Dezember 2004 (BGBl. I, S. 3242) gilt ab 1.1.2005 ein einheitlicher Arbeitnehmerbegriff. Die Unterscheidung zwischen Arbeiterrentenversicherung und Angestelltenversicherung wird aufgegeben.

Deshalb kann ab Berichtsmonat April 2005 in den Standardveröffentlichungen des TLS zum Bergbau und Verarbeitenden Gewerbe keine Unterscheidung der Beschäftigten in Arbeiter und Angestellte und der Bruttolohn- und -gehaltssumme in Bruttolöhne und Bruttogehälter mehr vorgenommen werden.

### Überblick zur aktuellen Wirtschaftslage im Bergbau und Verarbeitenden Gewerbe in Thüringen im November 2005

Von Januar bis November 2005 wurden insgesamt Erzeugnisse im Wert von 22,6 Milliarden EUR in den Betrieben von Unternehmen mit im Allgemeinen 20 und mehr Beschäftigten umgesetzt. Zum Vorjahreszeitraum ist, bei einem Arbeitstag weniger, ein Wachstum um 5,2 Prozent eingetreten.

Der Index des Auftragseingangs (Volumenindex) betrug im Monat November dieses Jahres 180,0 Prozent (Basis MD 2000 = 100). Zum Monat November des Vorjahres wurde ein Zuwachs um 18,3 Prozent ermittelt. Die Zahl der Beschäftigten ist im Monat November zum gleichen Vorjahresmonat um 594 Personen bzw. 0,4 Prozent gestiegen. Die Bruttolohn- und Bruttogehaltssumme wuchs seit Jahresbeginn 2005 zum Vergleichszeitraum des Vorjahres um 1,3 Prozent. Der Umsatz je Beschäftigten erhöhte sich zum Vorjahreszeitraum um 4,9 Prozent und die Bruttolohn- und -gehaltssumme je Beschäftigten stieg um 1,0 Prozent.

Im Monat November dieses Jahres wurde von 1 888 Betrieben (Vormonat: 1 885 Betriebe) Auskunft zum Monatsbericht im Bergbau und Verarbeitenden Gewerbe gegeben, dies waren 62 Betriebe weniger als im November 2004.

Der Gesamtumsatz im Bergbau und Verarbeitenden Gewerbe erreichte im Monat November 2005 ein Volumen von 2 422 Millionen EUR. Zum gleichen Vorjahresmonat stieg der Umsatz, bei gleicher Zahl an Arbeitstagen, um 8,6 Prozent bzw. um 191 Millionen EUR. In den ersten elf Monaten 2005 wurden Waren im Wert von 22 599 Millionen EUR umgesetzt, 5,2 Prozent bzw. 1 112 Millionen EUR mehr als im Vergleichszeitraum des Vorjahres.

Bei der Entwicklung des Umsatzes der Hauptgruppen wurden im Berichtsmonat November gegenüber dem Vormonat, dem Vorjahresmonat und dem Vorjahreszeitraum nachstehende Ergebnisse ermittelt:

Hauptgruppe	Veränderung des Umsatzes in Prozent zum		
	Vormonat	Vorjahresmonat	Vorjahreszeitraum
Vorleistungsgüterproduzenten/ Energie	8,6	6,4	4,4
Investitionsgüterproduzenten	25,3	15,0	9,8
Gebrauchsgüterproduzenten	17,5	- 1,5	- 3,6
Verbrauchsgüterproduzenten	8,2	3,5	1,2
<b>Bergbau/Verarbeitendes Gewerbe insgesamt</b>	<b>14,5</b>	<b>8,6</b>	<b>5,2</b>

Im Vergleich November 2005 zu November 2004 ist durch den Anstieg des Umsatzes (+ 8,6 Prozent) und der Zahl der Beschäftigten (+ 0,4 Prozent) ein Umsatzproduktivitätsanstieg um 8,1 Prozent eingetreten. Die Produktivität stieg von Januar bis November 2005 im Vergleich zum Vorjahreszeitraum um 4,9 Prozent auf 154 139 EUR Umsatz je Beschäftigten.

Der arbeitstägliche Umsatz sowie die ausgewählten absoluten Produktivitätszahlen zeigten nachstehende wirtschaftliche Ergebnisse:

Jahr Monat	Umsatz			
	je Arbeitstag	je Arbeitsstunde	je Beschäftigten	
	1000 EUR	EUR		
absoluter Wert				
2004	September	97 731	101,09	14 480
	Oktober	98 516	101,00	14 013
	November	101 409	104,25	15 140
2005	September	104 748	108,56	15 570
	Oktober	111 320	107,86	14 282
	November	110 099	110,89	16 372
Veränderung in Prozent				
	Vormonat	- 1,1	2,8	14,6
	Vorjahresmonat	8,6	6,4	8,1
	Vorjahreszeitraum	5,6	5,6	4,9

Der Auslandsumsatz erreichte im November 2005 ein Volumen von 778 Millionen EUR, dies entspricht gemessen am Gesamtumsatz einem Anteil von 32,1 Prozent (im November 2004 waren es 28,6 Prozent). Das realisierte Monatsergebnis lag um 22,1 Prozent bzw. 141 Millionen EUR über dem Wert des entsprechenden Vorjahresmonats. Seit Jahresbeginn 2005 kumulierten sich die Umsätze in das Ausland auf 6 609 Millionen EUR. Zum gleichen Zeitraum des Vorjahres entspricht das einem Wachstum von 12,3 Prozent bzw. 726 Millionen EUR.

Mit etwa 4 269 Millionen EUR wurden von Januar bis November 2005 rund 64,6 Prozent der Exporte Thüringens in die Länder der Eurozone ausgeführt. Geringere Bedeutung besitzen dagegen die Exporte in Länder außerhalb der Eurozone. 35,4 Prozent (2 340 Millionen EUR) der Ausfuhren gehen in Länder außerhalb des Euro-Geltungsbereichs.

In das Inland wurden im November 2005 Waren im Wert von 1 644 Millionen EUR abgesetzt. Zum Monat November 2004 waren dies 3,1 Prozent bzw. 50 Millionen EUR mehr. Seit dem 1.1.2005 erhöhte sich der Umsatz in das Inland auf 15 989 Millionen EUR, 2,5 Prozent bzw. 387 Millionen EUR mehr als in den ersten elf Monaten des Jahres 2004.

Der Volumenindex des Auftragseinganges betrug im Monat November 180,0 Prozent (Basis: MD 2000 = 100). Gegenüber dem gleichen Vorjahresmonat ist das ein Anstieg um 18,3 Prozent. Der Index im Monat November für den Auftragseingang aus dem Ausland betrug 273,2 Prozent. Zum Monat November 2004 stiegen die Auslandsaufträge um 34,1 Prozent.

Beim Index des Auftragseinganges wurden folgende vorläufige Ergebnisse erreicht:

Hauptgruppe	November 2005		MD Januar bis November 2005		Veränderung in % zum Vorjahresmonat	
	insgesamt	Ausland	insgesamt	Ausland	insgesamt	Ausland
Vorleistungsgüterproduzenten	176,2	206,5	158,2	187,4	11,9	13,4
Investitionsgüterproduzenten	205,1	350,7	150,4	221,1	26,1	46,2
Gebrauchsgüterproduzenten	82,1	84,8	72,2	79,7	12,2	23,8
Verbrauchsgüterproduzenten	146,2	218,6	132,7	171,1	4,6	29,3
<b>Verarbeitendes Gewerbe insgesamt</b>	<b>180,0</b>	<b>273,2</b>	<b>146,8</b>	<b>196,7</b>	<b>18,3</b>	<b>34,1</b>

Die Anzahl der Beschäftigten im Bergbau und Verarbeitenden Gewerbe (Betriebe mit im Allgemeinen 20 und mehr Beschäftigten) erhöhte sich im Monat November gegenüber dem Vorjahresmonat um 0,4 Prozent bzw. 594 Personen auf insgesamt 147 950 Personen.

Im Monat November wurden 21,8 Millionen geleistete Arbeitsstunden ermittelt. Zum Vorjahresmonat erhöhten sich die Arbeitsstunden um 2,1 Prozent. Die durchschnittlich geleistete Arbeitszeit je Beschäftigten und je Arbeitstag betrug im November dieses Jahres 6,7 Stunden, im November 2004 waren es 6,6 Stunden und 7,0 Stunden im Oktober 2005.

Von Januar bis November 2005 wurden 224 Millionen Arbeitsstunden erfasst, 0,4 Prozent bzw. 0,9 Millionen Arbeitsstunden weniger als im Vergleichszeitraum des Vorjahres.

An Löhnen und Gehältern wurden im November 2005 insgesamt 372 Millionen EUR gezahlt, das entspricht gemessen am Umsatz einem Anteil von 15,4 Prozent (im gleichen Vorjahresmonat waren es 16,2 Prozent). Die Bruttolohn- und Bruttogehaltssumme stieg zum gleichen Vorjahresmonat um 3,3 Prozent.

Die kumulative Bruttolohn- und Bruttogehaltssumme betrug Ende November 2005 rund 3 338 Millionen EUR, 1,3 Prozent bzw. 42 Millionen EUR mehr als im Vergleichszeitraum des Vorjahres.

Pro Beschäftigten wurden im Monatsdurchschnitt folgende Bruttolöhne und Bruttogehälter gezahlt:

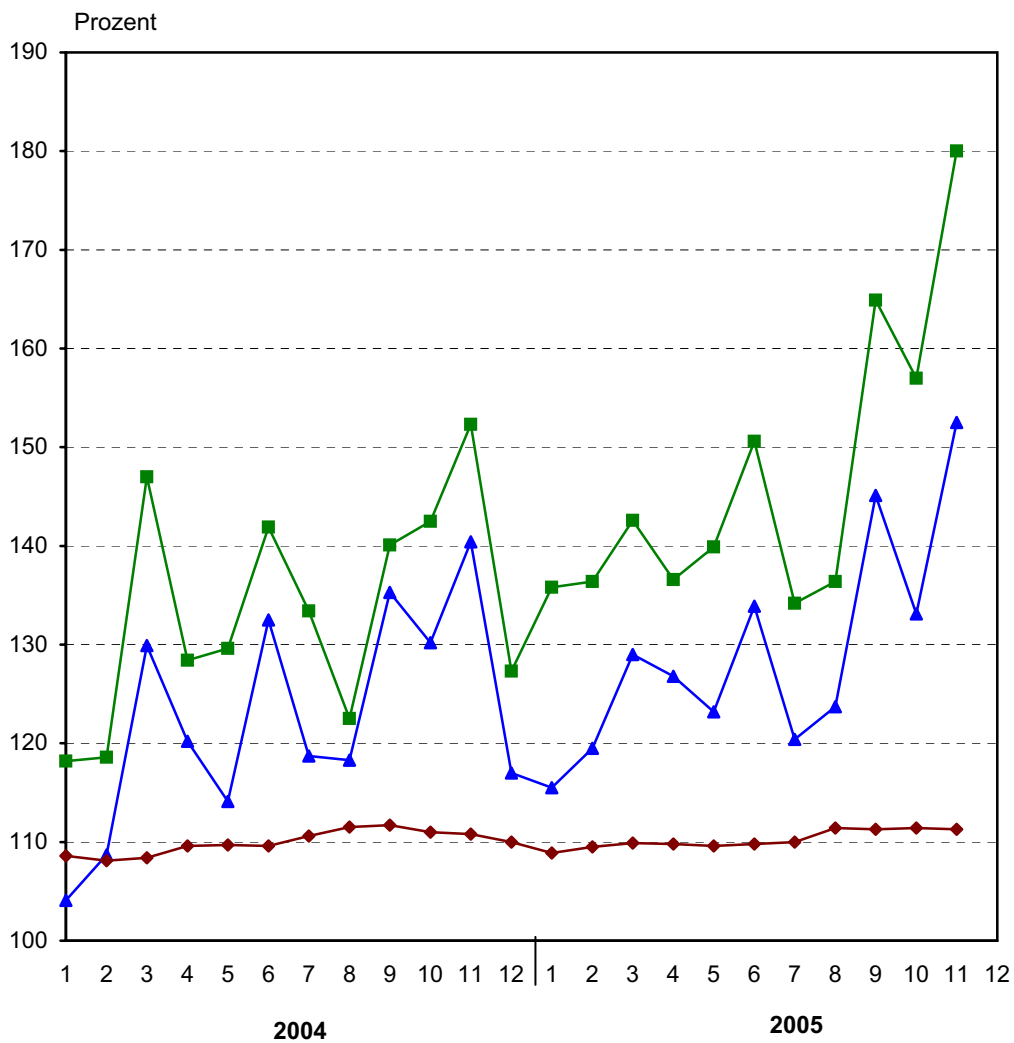
Jahr Monat		Lohn/Gehalt je Beschäftigten	Lohn je Arbeiter	Gehalt je Angestellten
absoluter Wert in EUR				
2004	September	1 986	x	x
	Oktober	2 011	x	x
	November	2 447	x	x
2005	September	2 006	x	x
	Oktober	2 031	x	x
	November	2 517	x	x
Veränderung in Prozent				
Vormonat		23,9	x	x
Vorjahresmonat		2,9	x	x
Vorjahreszeitraum		1,0	x	x

(Enthält der vorliegende Text zur dargestellten Entwicklung keine Hinweise, sind alle Angaben nicht preis-, saison- und kalenderbereinigt.)



### 1. Entwicklung von Auftragseingang, Umsatz und Beschäftigten im Bergbau und Verarbeitenden Gewerbe

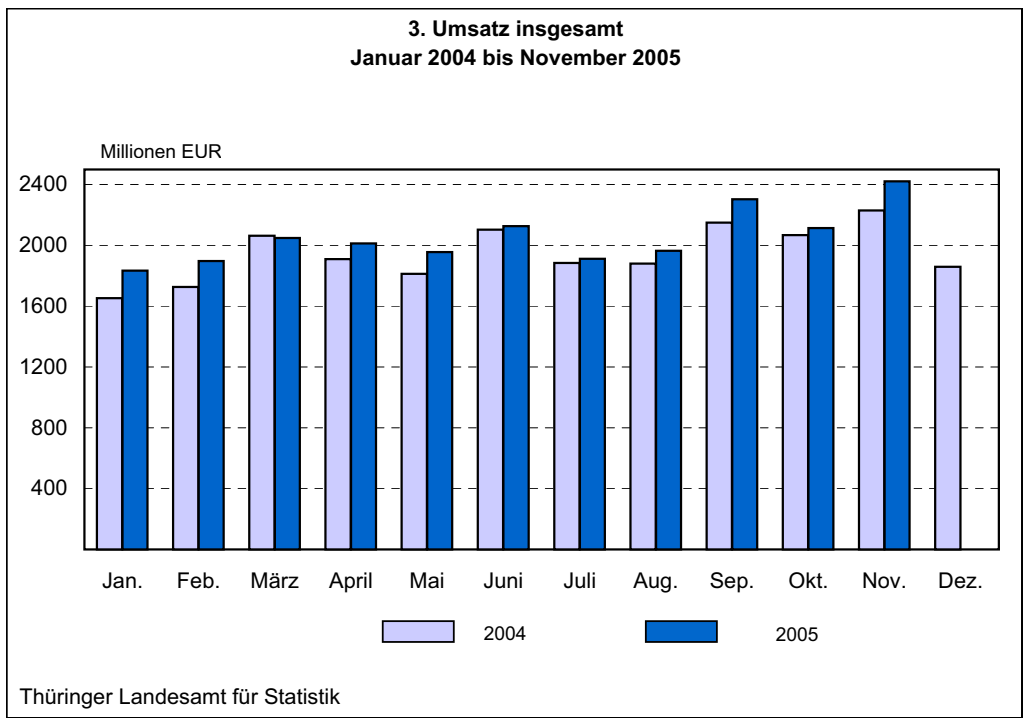
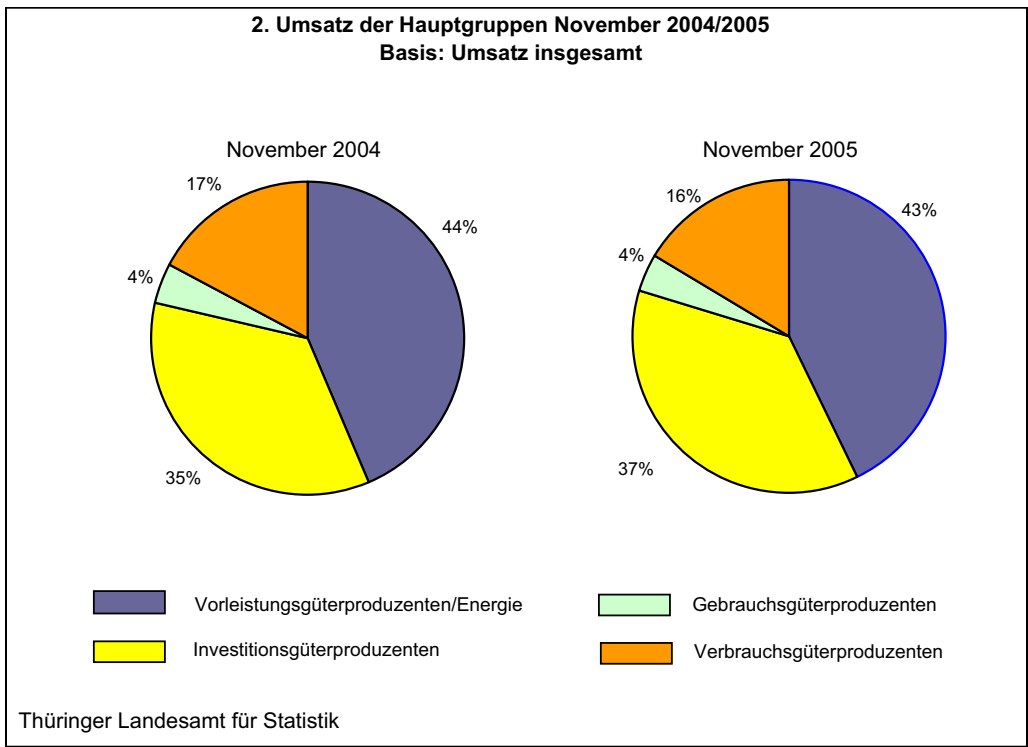
Basis: MD 2000 = 100

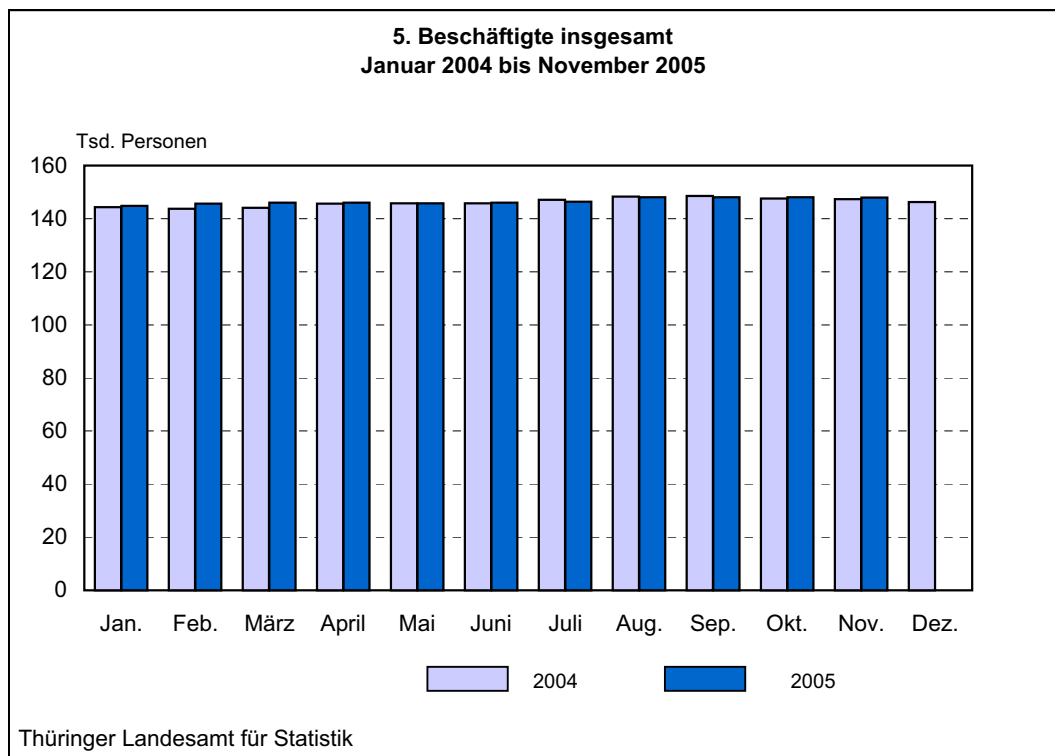
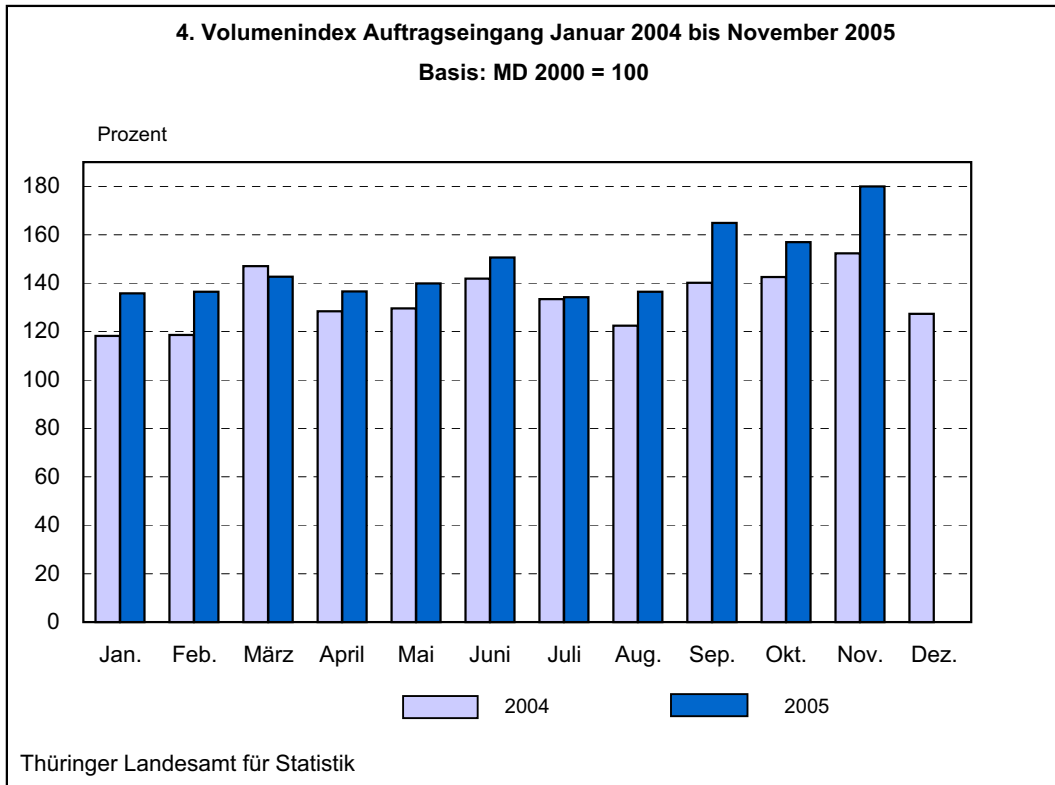


—■— Auftragseingang  
(Volumenindex)

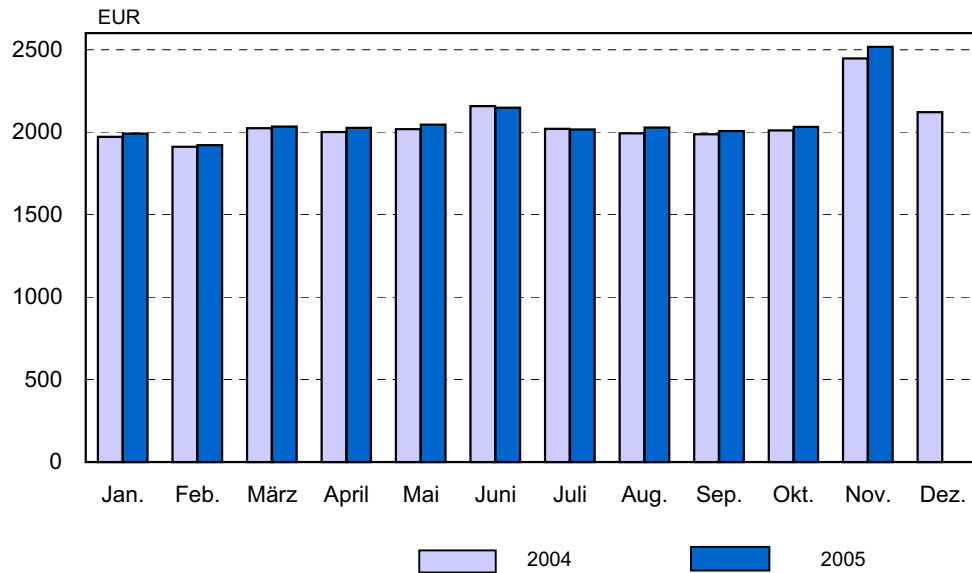
—▲— Umsatz

—◆— Beschäftigte

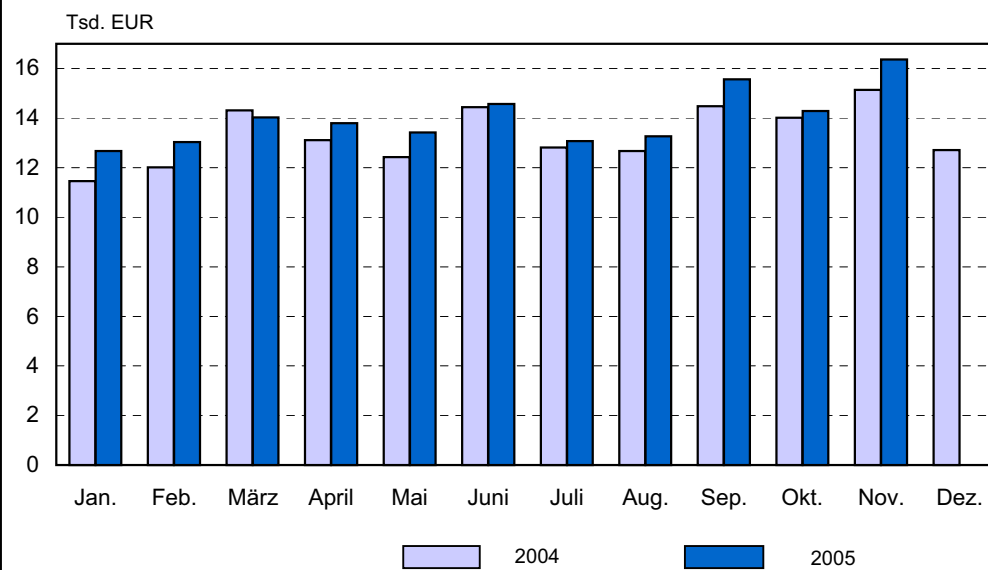




### 6. Bruttolohn und Bruttogehalt je Beschäftigten Januar 2004 bis November 2005



### 7. Umsatz je Beschäftigten Januar 2004 bis November 2005



**1. Betriebe, Umsatz, Beschäftigte, Arbeitsstunden, Bruttolohn- und Bruttogehaltssumme im Bergbau und Verarbeitenden Gewerbe vom 1.1.2005 bis 30.11.2005 nach Wirtschaftszweigen**

WZ	Land Hauptgruppe Wirtschaftsabteilung	Betriebe <sup>1)</sup>	Umsatz	Darunter Ausland	Beschäftigte <sup>1)</sup>		Geleistete Arbeits- stunden	Bruttolohn- u. Brutto- gehaltssumme
					insgesamt	Arbeiter		
					Anzahl	1000 EUR		
C,D	<b>Thüringen</b>	<b>1 893</b>	<b>22 598 617</b>	<b>6 609 397</b>	<b>146 612</b>	<b>x</b>	<b>223 896</b>	<b>3 337 668</b>
.	davon							
.	Vorleistungsgüterproduzenten / Energie	899	10 135 361	2 643 115	68 426	x	105 436	1 585 793
.	Investitionsgüterproduzenten	536	7 571 096	3 334 068	41 359	x	62 803	1 007 787
.	Gebrauchsgüterproduzenten	99	957 129	275 069	8 387	x	12 693	205 042
.	Verbrauchsgüterproduzenten	359	3 935 031	357 145	28 440	x	42 964	539 045
C	<b>Bergbau und Gewinnung von Steinen und Erden</b>	<b>48</b>	<b>100 246</b>	.	<b>820</b>	<b>x</b>	<b>1 294</b>	<b>18 290</b>
10	Kohlenbergbau, Torfgewinnung	-	-	-	-	-	-	-
11	Gewinnung von Erdöl und Erdgas, Erbringung damit verbundener Dienstleistungen	1	.	.	.	.	.	.
14	Gewinnung von Steinen und Erden, sonstiger Bergbau	47	.	.	.	.	.	.
D	<b>Verarbeitendes Gewerbe</b>	<b>1 845</b>	<b>22 498 371</b>	.	<b>145 792</b>	<b>x</b>	<b>222 602</b>	<b>3 319 378</b>
15	Ernährungsgewerbe	225	2 713 640	168 947	18 159	x	27 407	299 292
16	Tabakverarbeitung	3	.	.	.	.	.	.
17	Textilgewerbe	43	234 566	60 208	2 841	x	4 367	45 681
18	Bekleidungs-gewerbe	6	4 211	.	166	x	250	2 250
19	Ledergewerbe	13	.	.	.	.	.	.
20	Holzgewerbe (ohne Herstellung von Möbeln)	54	704 287	249 071	3 045	x	4 850	66 081
21	Papiergewerbe	27	559 494	138 832	2 893	x	4 435	62 348
22	Verlags-gewerbe, Druck-gewerbe, Vervielfältigung von bespielten Ton-, Bild- und Datenträgern	52	629 708	61 741	4 308	x	6 357	120 825
23	Kokerei, Mineralölverarbeitung, Herstellung und Verarbeitung von Spalt- und Brutstoffen	-	-	-	-	-	-	-
24	Herstellung von chemischen Erzeugnissen	45	920 669	271 080	5 208	x	7 985	158 320
25	Herstellung von Gummi- und Kunststoffwaren	185	1 981 648	597 715	13 389	x	20 668	288 746
26	Glas-gewerbe, Herstellung von Keramik, Verarbeitung von Steinen und Erden	168	1 124 432	201 896	9 516	x	14 604	218 676
27	Metallerzeugung und -bearbeitung	31	812 242	362 647	4 174	x	6 155	110 140
28	Herstellung von Metallerzeugnissen	316	2 225 270	514 491	20 349	x	31 473	434 082
29	Maschinenbau	230	1 668 186	458 755	15 306	x	24 149	375 868
30	Herstellung von Büromaschinen, Datenver- arbeitungsgeräten und -einrichtungen	16	.	.	1 780	x	2 799	40 985
31	Herstellung von Geräten der Elektrizitäts- erzeugung, -verteilung u.Ä.	99	1 969 244	282 511	11 918	x	18 195	297 687
32	Rundfunk- und Nachrichtentechnik	44	574 817	258 472	4 381	x	6 819	111 006
33	Medizin-, Mess-, Steuer- und Regelungs- technik, Optik, Herstellung von Uhren	114	1 136 235	553 495	8 978	x	13 461	258 990
34	Herstellung von Kraftwagen und Kraftwagenteilen	75	2 411 436	1 095 953	11 563	x	16 833	283 685
35	Sonstiger Fahrzeugbau	8	45 419	.	676	x	1 000	13 941
36	Herstellung von Möbeln, Schmuck, Musik- instrumenten, Sportgeräten, Spielwaren u.s.E.	90	628 740	88 254	6 170	x	9 327	114 416
37	Recycling	3	18 989	.	123	x	204	2 526

1) Monatsdurchschnitt

2. Ausgewählte Maßzahlen im Bergbau und Verarbeitenden Gewerbe  
für den Monat November 2005 nach Wirtschaftszweigen

WZ	Land Hauptgruppe Wirtschaftsabteilung	Beschäftigte je Betrieb	Geleistete Arbeitsstunden je Beschäftigten	Lohn und Gehalt je Beschäftigten	Lohn je Arbeiter	Anteil Lohn und Gehalt am Umsatz	Umsatz		Exportquote
		Personen	Stunden	EUR	%	je Beschäftigten	je geleistete Arbeitsstunde	%	
						EUR	EUR		
C,D	<b>Thüringen</b>	<b>78</b>	<b>148</b>	<b>2 517</b>	<b>x</b>	<b>15,4</b>	<b>16 372</b>	<b>111</b>	<b>32,1</b>
.	davon								
.	Vorleistungsgüterproduzenten / Energie	77	148	2 606	x	17,3	15 055	102	26,7
.	Investitionsgüterproduzenten	78	150	2 593	x	12,2	21 307	142	48,7
.	Gebrauchsgüterproduzenten	84	149	2 607	x	23,0	11 338	76	27,1
.	Verbrauchsgüterproduzenten	81	143	2 167	x	15,7	13 768	96	10,1
C	<b>Bergbau und Gewinnung von Steinen und Erden</b>	<b>17</b>	<b>157</b>	<b>2 683</b>	<b>x</b>	<b>19,8</b>	<b>13 551</b>	<b>87</b>	.
10	Kohlenbergbau, Torfgewinnung	-	-	-	-	-	-	-	-
11	Gewinnung von Erdöl und Erdgas und damit verbundener Dienstleistungen	.	.	.	.	.	.	.	.
14	Gewinnung von Steinen und Erden, sonstiger Bergbau	.	.	.	.	.	.	.	.
D	<b>Verarbeitendes Gewerbe</b>	<b>80</b>	<b>148</b>	<b>2 516</b>	<b>x</b>	<b>15,4</b>	<b>16 387</b>	<b>111</b>	.
15	Ernährungsgewerbe	82	142	1 953	x	13,3	14 696	104	7,3
16	Tabakverarbeitung	.	.	.	.	.	.	.	.
17	Textilgewerbe	66	149	1 775	x	19,7	9 033	61	33,7
18	Bekleidungs-gewerbe	29	128	1 295	x	54,0	2 397	19	.
19	Ledergewerbe	.	.	.	.	.	.	.	.
20	Holzgewerbe (ohne Herstellung von Möbeln)	57	154	2 323	x	9,0	25 885	168	38,7
21	Papiergewerbe	108	141	2 552	x	13,3	19 128	136	22,7
22	Verlags-gewerbe, Druck-gewerbe, Vervielfältigung von bespielten Ton-, Bild- und Datenträgern	84	142	2 689	x	18,5	14 495	102	10,3
23	Kokerei, Mineralölverarbeitung, Herstellung und Verarbeitung von Spalt- und Brutstoffen	-	-	-	-	-	-	-	-
24	Herstellung von chemischen Erzeugnissen	119	148	3 640	x	21,0	17 318	117	28,9
25	Herstellung von Gummi- und Kunststoffwaren	73	147	2 493	x	16,6	14 993	102	32,6
26	Glas-gewerbe, Herstellung von Keramik, Verarbeitung von Steinen und Erden	57	148	2 678	x	22,6	11 858	80	17,4
27	Metallerzeugung und -bearbeitung	140	144	3 250	x	16,8	19 327	135	42,8
28	Herstellung von Metallerzeugnissen	65	152	2 241	x	20,0	11 186	74	23,9
29	Maschinenbau	68	152	2 595	x	24,9	10 408	68	27,2
30	Herstellung von Büromaschinen, Datenverarbeitungsgeräten und -einrichtungen	115	176	2 816	x	.	.	.	.
31	Herstellung von Geräten der Elektrizitäts-erzeugung, -verteilung u.Ä.	124	148	2 753	x	16,1	17 048	115	14,7
32	Rundfunk- und Nachrichtentechnik	103	149	2 750	x	21,5	12 775	86	47,3
33	Medizin-, Mess-, Steuer- und Regelungs-technik, Optik, Herstellung von Uhren	80	144	3 149	x	25,0	12 616	88	47,1
34	Herstellung von Kraftwagen und Kraftwagenteilen	153	142	2 568	x	12,7	20 156	142	40,5
35	Sonstiger Fahrzeugbau	78	150	2 237	x	44,6	5 013	33	.
36	Herstellung von Möbeln, Schmuck, Musik-instrumenten, Sportgeräten, Spielwaren u.s.E.	69	151	1 926	x	17,0	11 304	75	14,4
37	Recycling	41	157	1 926	x	10,9	17 626	112	.

**3. Betriebe, Beschäftigte, Umsatz und Umsatz je Beschäftigten im Bergbau und Verarbeitenden Gewerbe in der Rangfolge nach der Höhe des Umsatzes je Beschäftigten im November 2005 nach Wirtschaftszweigen**

WZ	Wirtschaftsabteilung	Betriebe	Beschäftigte	Umsatz	Umsatz je Beschäftigten
		Anzahl	Personen	1000 EUR	EUR
20	Holzgewerbe (ohne Herstellung von Möbeln)	54	3 098	80 193	25 885
34	Herstellung von Kraftwagen und Kraftwagenteilen	75	11 486	231 508	20 156
27	Metallerzeugung und -bearbeitung	30	4 193	81 036	19 327
21	Papiergewerbe	27	2 908	55 623	19 128
37	Recycling	3	122	2 150	17 626
24	Herstellung von chemischen Erzeugnissen	44	5 223	90 453	17 318
31	Herstellung von Geräten der Elektrizitätserzeugung, -verteilung u.Ä.	96	11 884	202 604	17 048
25	Herstellung von Gummi- und Kunststoffwaren	185	13 428	201 327	14 993
15	Ernährungsgewerbe	223	18 282	268 667	14 696
22	Verlagsgewerbe, Druckgewerbe, Vervielfältigung von bespielten Ton-, Bild- und Datenträgern	52	4 365	63 271	14 495
32	Rundfunk- und Nachrichtentechnik	44	4 539	57 985	12 775
33	Medizin-, Mess-, Steuer- und Regelungstechnik, Optik, Herstellung von Uhren	116	9 290	117 207	12 616
26	Glasgewerbe, Herstellung von Keramik, Verarbeitung von Steinen und Erden	168	9 617	114 040	11 858
36	Herstellung von Möbeln, Schmuck, Musikinstrumenten, Sportgeräten, Spielwaren und sonst. Erzeugnissen	88	6 045	68 335	11 304
28	Herstellung von Metallerzeugnissen	315	20 559	229 972	11 186
29	Maschinenbau	232	15 829	164 748	10 408
17	Textilgewerbe	43	2 840	25 654	9 033
35	Sonstiger Fahrzeugbau	7	549	2 752	5 013
18	Bekleidungsgewerbe	6	171	410	2 397
10	Kohlenbergbau, Torfgewinnung	-	-	-	-
11	Gewinnung von Erdöl und Erdgas, Erbringung damit verbundener Dienstleistungen	1	.	.	.
12	Bergbau auf Uran- und Thoriumerze	-	-	-	-
13	Erzbergbau	-	-	-	-
14	Gewinnung von Steinen und Erden, sonstiger Bergbau	47	.	.	.
16	Tabakverarbeitung	3	.	.	.
19	Ledergewerbe	13	.	.	.
23	Kokerei, Mineralölverarbeitung, Herstellung und Verarbeitung von Spalt- und Brutstoffen	-	-	-	-
30	Herstellung von Büromaschinen, Datenverarbeitungsgeräten und -einrichtungen	16	1 840	.	.

**4. Betriebe, Umsatz, Beschäftigte, Bruttolohn- und -gehalt sowie Arbeitsstunden  
im Bergbau und Verarbeitenden Gewerbe nach Wirtschaftszweigen**

WZ	Land Hauptgruppe Wirtschaftsabteilung	Jahr	Betriebe <sup>1)</sup>	Umsatz		Beschäftigte <sup>1)</sup>		Bruttolohn und -gehalt		geleistete Arbeits- stunden		
				insgesamt	darunter Ausland	insgesamt	darunter Arbeiter	insgesamt	darunter Löhne			
			Anzahl	1 000 EUR		Personen		1 000 EUR		1 000 Std.		
C,D	Thüringen	1991	1 349	6 404 924	1 040 126	314 170	214 591	2 449 121	1 495 361	353 597		
		1992	1 176	6 326 811	762 237	149 041	102 555	2 104 282	1 223 111	226 160		
		1993	1 182	7 549 187	888 265	118 148	82 627	1 809 589	1 094 582	189 689		
		1994	1 401	10 014 612	1 265 859	115 232	81 626	2 089 073	1 268 096	196 795		
		1995	1 388	11 261 893	1 675 116	111 487	80 090	2 202 589	1 364 534	190 981		
		1996	1 396	12 206 711	1 933 089	108 222	77 487	2 256 749	1 391 733	185 408		
		1997	1 448	13 500 805	2 562 825	110 091	79 367	2 339 203	1 461 549	188 626		
		1998	1 532	15 280 616	2 891 071	116 704	84 712	2 531 228	1 589 440	201 350		
		1999	1 633	16 521 490	3 082 554	123 988	89 857	2 748 358	1 722 303	212 048		
		2000	1 715	19 062 856	4 338 843	132 962	96 327	3 022 311	1 884 546	224 724		
		2001	1 752	19 711 104	4 610 391	137 927	99 863	3 204 154	1 985 858	229 161		
		2002	1 828	20 258 756	5 133 493	139 529	100 493	3 316 404	2 040 416	230 546		
		2003	1 912	21 643 326	5 540 149	143 913	103 710	3 481 861	2 150 791	236 181		
		2004	1 950	23 345 247	6 400 610	146 211	105 503	3 605 847	2 211 115	243 382		
				<b>2004</b>								
				Jan.	1 937	1 653 428	432 233	144 351	104 154	284 544	173 306	19 878
				Feb.	1 940	1 726 838	468 749	143 725	103 472	274 755	166 679	19 423
				Mär.	1 943	2 063 717	566 289	144 136	103 793	291 791	180 017	21 933
				Apr.	1 955	1 909 579	508 065	145 683	104 997	291 350	179 355	20 221
				Mai	1 957	1 812 805	512 227	145 809	104 927	294 204	180 568	19 282
				Jun.	1 954	2 104 294	586 220	145 729	105 017	314 401	193 449	21 138
				Jul.	1 957	1 885 710	503 040	147 100	106 305	296 998	183 165	19 971
				Aug.	1 953	1 880 057	498 598	148 301	107 276	295 454	182 878	19 833
				Sep.	1 958	2 150 076	608 223	148 488	107 365	294 894	182 477	21 268
				Okt.	1 951	2 068 830	563 080	147 640	106 817	296 839	183 878	20 484
				Nov.	1 950	2 230 989	637 071	147 356	106 393	360 593	219 201	21 400
				Dez.	1 946	1 858 923	516 816	146 214	105 524	310 022	186 142	18 550
				<b>2005</b>								
				Jan.	1 887	1 835 298	535 804	144 837	104 099	288 272	173 686	20 054
				Feb.	1 899	1 897 555	591 553	145 606	104 314	279 684	166 960	19 529
				Mär.	1 902	2 049 712	621 614	146 068	104 731	297 082	180 715	20 422
				Apr.	1 900	2 014 011	573 014	146 016	x	295 613	x	20 790
				Mai	1 895	1 956 946	561 970	145 754	x	298 271	x	19 664
		Jun.	1 895	2 126 490	604 479	145 974	x	313 434	x	21 088		
		Jul.	1 893	1 912 279	514 469	146 322	x	295 032	x	19 596		
		Aug.	1 891	1 964 604	533 588	148 109	x	300 272	x	20 072		
		Sep.	1 888	2 304 459	676 407	148 009	x	296 881	x	21 227		
		Okt.	1 885	2 115 076	618 347	148 090	x	300 767	x	19 610		
		Nov.	1 888	2 422 188	778 151	147 950	x	372 359	x	21 844		
		Dez.										

1) Als Jahreswerte dienen die Durchschnitte der zwölf Monatsergebnisse.



Noch: 4. Betriebe, Umsatz, Beschäftigte, Bruttolohn- und -gehalt sowie Arbeitsstunden  
im Bergbau und Verarbeitenden Gewerbe nach Wirtschaftszweigen

WZ	Land Hauptgruppe Wirtschaftsabteilung	Jahr	Betriebe <sup>1)</sup>	Umsatz		Beschäftigte <sup>1)</sup>		Bruttolohn und -gehalt		geleistete Arbeits- stunden		
				insgesamt	darunter Ausland	insgesamt	darunter Arbeiter	insgesamt	darunter Löhne			
			Anzahl	1 000 EUR		Personen		1 000 EUR		1 000 Std.		
.	Vorleistungsgüter- produzenten / Energie	1995	626	4 737 828	615 035	46 993	35 552	947 129	629 890	81 538		
		2000	829	7 944 253	1 616 397	62 758	48 424	1 444 049	978 469	106 921		
		2003	916	9 397 492	2 157 552	66 129	50 654	1 626 995	1 080 628	108 656		
		2004	926	10 469 420	2 525 909	68 277	52 359	1 701 627	1 124 354	114 677		
		<b>2004</b>										
		Jan.	921	760 880	180 815	67 017	51 324	133 632	87 318	9 287		
		Feb.	920	743 046	183 878	66 592	50 984	128 375	83 333	9 019		
		Mär.	921	900 719	222 830	66 966	51 239	136 812	90 698	10 253		
		Apr.	930	866 031	204 539	68 138	52 365	138 082	91 340	9 573		
		Mai	931	840 765	211 468	68 293	52 341	139 189	92 447	9 152		
		Jun.	926	975 689	240 066	68 068	52 256	148 281	98 743	10 007		
		Jul.	927	892 571	202 093	68 739	52 813	139 159	92 609	9 459		
		Aug.	926	862 457	201 349	69 278	53 218	138 767	92 278	9 392		
		Sep.	930	947 186	228 469	69 416	53 301	138 449	92 710	10 018		
		Okt.	927	943 474	220 076	69 332	53 234	142 119	95 220	9 776		
		Nov.	929	972 711	230 646	69 081	52 873	172 719	112 759	10 179		
		Dez.	927	763 893	199 679	68 401	52 360	146 042	94 900	8 562		
		<b>2005</b>										
		Jan.	895	808 468	212 862	67 266	51 302	135 804	87 729	9 365		
		Feb.	896	811 648	228 431	67 428	51 370	130 279	83 327	9 055		
		Mär.	903	876 664	247 894	67 939	51 817	140 514	91 603	9 594		
		Apr.	903	950 968	253 072	68 401	x	142 977	x	9 854		
		Mai	900	909 065	236 131	68 302	x	141 470	x	9 297		
		Jun.	901	987 797	244 918	68 454	x	148 289	x	9 975		
		Jul.	900	901 621	221 644	68 588	x	139 594	x	9 304		
		Aug.	900	895 067	221 917	69 278	x	142 967	x	9 521		
		Sep.	897	1 005 538	257 968	69 202	x	141 016	x	10 003		
		Okt.	897	953 364	242 112	69 072	x	143 727	x	9 292		
		Nov.	896	1 035 161	276 165	68 760	x	179 155	x	10 176		
		Dez.										
		.	Investitionsgüter- produzenten	1995	361	3 107 925	677 645	30 033	20 899	638 066	383 363	52 224
				2000	452	6 288 968	2 039 227	34 247	24 076	838 807	502 788	57 806
				2003	530	7 081 337	2 750 667	40 150	28 398	1 033 851	622 293	66 576
2004	549			7 529 686	3 202 795	40 613	28 545	1 073 773	634 860	67 418		
<b>2004</b>												
Jan.	542			499 409	202 492	39 857	28 217	84 547	50 002	5 456		
Feb.	547			559 470	232 183	39 744	28 005	81 234	48 227	5 405		
Mär.	549			688 535	285 179	39 842	28 035	87 123	52 065	6 139		
Apr.	551			614 995	251 699	40 311	28 235	86 757	51 703	5 635		
Mai	550			569 382	250 587	40 499	28 325	88 187	51 710	5 365		
Jun.	550			669 977	284 353	40 486	28 380	93 866	55 603	5 909		
Jul.	553			572 948	248 985	41 089	28 895	91 744	54 293	5 562		
Aug.	551			576 152	241 493	41 207	28 989	88 788	53 029	5 429		
Sep.	551			708 656	314 006	41 338	29 060	89 239	52 945	5 919		
Okt.	549			658 756	282 102	40 893	28 777	88 113	52 119	5 582		
Nov.	548			779 759	347 904	41 063	28 837	102 578	60 217	5 916		
Dez.	547			631 649	261 812	41 021	28 785	91 598	52 947	5 102		
<b>2005</b>												
Jan.	532			626 859	269 237	41 052	28 435	87 572	50 434	5 637		
Feb.	543			666 982	306 936	41 601	28 508	86 918	49 696	5 600		
Mär.	539			689 989	306 633	41 445	28 435	90 077	52 545	5 735		
Apr.	539			629 892	263 513	41 027	x	88 631	x	5 811		
Mai	538			620 382	272 967	40 936	x	90 054	x	5 470		
Jun.	537			691 192	295 350	40 970	x	93 222	x	5 928		
Jul.	535			597 757	244 792	40 939	x	90 776	x	5 435		
Aug.	534			617 363	260 377	41 467	x	90 982	x	5 492		
Sep.	535			818 962	359 200	41 651	x	89 959	x	5 967		
Okt.	533			715 284	318 858	41 783	x	90 518	x	5 425		
Nov.	536			896 433	436 204	42 073	x	109 078	x	6 304		
Dez.												

1) Als Jahreswerte dienen die Durchschnitte der zwölf Monatsergebnisse.

Noch: 4. Betriebe, Umsatz, Beschäftigte, Bruttolohn- und -gehalt sowie Arbeitsstunden  
im Bergbau und Verarbeitenden Gewerbe nach Wirtschaftszweigen

WZ	Land Hauptgruppe Wirtschaftsabteilung	Jahr	Betriebe <sup>1)</sup>	Umsatz		Beschäftigte <sup>1)</sup>		Bruttolohn und -gehalt		geleistete Arbeits- stunden		
				insgesamt	darunter Ausland	insgesamt	darunter Arbeiter	insgesamt	darunter Löhne			
			Anzahl	1 000 EUR		Personen		1 000 EUR		1 000 Std.		
.	Gebrauchsgüter- produzenten	1995	96	876 414	200 767	10 724	6 976	225 523	113 585	17 045		
		2000	98	1 168 980	322 644	9 939	6 705	251 969	129 226	16 485		
		2003	111	1 067 183	259 004	9 369	6 288	238 057	122 357	14 785		
		2004	107	1 085 014	313 431	8 883	5 854	232 285	115 832	14 523		
		<b>2004</b>										
		Jan.	110	81 485	19 879	9 149	6 048	18 747	9 455	1 261		
		Feb.	109	91 246	21 885	9 078	5 992	18 350	9 366	1 236		
		Mär.	108	97 643	23 533	9 065	5 993	19 491	10 117	1 419		
		Apr.	108	83 566	20 516	8 999	5 927	18 630	9 626	1 226		
		Mai	108	80 402	21 242	8 983	5 929	18 524	9 606	1 135		
		Jun.	109	97 564	29 770	8 974	5 892	21 325	10 424	1 297		
		Jul.	106	81 367	26 094	8 842	5 809	18 228	9 314	1 114		
		Aug.	106	85 370	28 735	8 954	5 892	18 543	9 120	1 107		
		Sep.	106	103 198	33 142	8 765	5 736	18 725	9 297	1 265		
		Okt.	105	94 701	31 367	8 718	5 716	18 241	8 822	1 186		
		Nov.	105	96 843	27 652	8 555	5 668	21 861	10 787	1 260		
		Dez.	104	91 630	29 616	8 514	5 646	21 619	9 897	1 016		
		<b>2005</b>										
		Jan.	99	87 062	24 221	8 478	5 685	17 764	8 874	1 199		
		Feb.	99	87 846	25 360	8 482	5 667	17 039	8 529	1 147		
		Mär.	99	101 168	31 345	8 469	5 671	19 357	9 747	1 188		
		Apr.	99	88 238	25 893	8 448	x	17 949	x	1 216		
		Mai	98	80 591	22 796	8 352	x	18 455	x	1 105		
		Jun.	98	89 682	31 437	8 318	x	21 384	x	1 196		
		Jul.	99	71 262	18 626	8 323	x	17 632	x	1 054		
		Aug.	99	77 827	21 315	8 371	x	17 680	x	1 062		
		Sep.	98	96 899	26 414	8 240	x	18 150	x	1 202		
		Okt.	99	81 166	21 831	8 367	x	17 694	x	1 071		
		Nov.	100	95 388	25 831	8 413	x	21 937	x	1 253		
		Dez.										
		.	Verbrauchsgüter- produzenten	1995	305	2 539 726	181 669	23 737	16 663	391 871	237 696	40 003
				2000	336	3 660 655	360 575	26 019	17 122	487 486	274 063	43 376
2003	356			4 097 314	372 926	28 265	18 370	582 958	325 514	46 165		
2004	368			4 261 128	358 475	28 439	18 745	598 162	336 069	46 765		
<b>2004</b>												
Jan.	364			311 655	29 047	28 328	18 565	47 619	26 531	3 875		
Feb.	364			333 076	30 803	28 311	18 491	46 797	25 753	3 762		
Mär.	365			376 819	34 747	28 263	18 526	48 365	27 137	4 123		
Apr.	366			344 988	31 311	28 235	18 470	47 881	26 686	3 787		
Mai	368			322 256	28 930	28 034	18 332	48 304	26 805	3 631		
Jun.	369			361 065	32 031	28 201	18 489	50 930	28 679	3 925		
Jul.	371			338 825	25 868	28 430	18 788	47 867	26 950	3 835		
Aug.	370			356 079	27 021	28 862	19 177	49 356	28 452	3 905		
Sep.	371			391 037	32 605	28 969	19 268	48 480	27 525	4 066		
Okt.	370			371 900	29 534	28 697	19 090	48 366	27 717	3 941		
Nov.	368			381 676	30 869	28 657	19 015	63 435	35 438	4 045		
Dez.	368			371 752	25 709	28 278	18 733	50 763	28 398	3 871		
<b>2005</b>												
Jan.	361			312 908	29 484	28 041	18 677	47 132	26 649	3 853		
Feb.	361			331 080	30 826	28 095	18 769	45 448	25 407	3 728		
Mär.	361			381 890	35 742	28 215	18 808	47 133	26 819	3 905		
Apr.	359			344 912	30 536	28 140	x	46 055	x	3 908		
Mai	359			346 909	30 077	28 164	x	48 292	x	3 791		
Jun.	359			357 819	32 773	28 232	x	50 539	x	3 990		
Jul.	359			341 640	29 407	28 472	x	47 031	x	3 803		
Aug.	358			374 347	29 978	28 993	x	48 642	x	3 997		
Sep.	358			383 059	32 825	28 916	x	47 757	x	4 055		
Okt.	356			365 262	35 546	28 868	x	48 828	x	3 824		
Nov.	356			395 205	39 951	28 704	x	62 190	x	4 110		
Dez.												

1) Als Jahreswerte dienen die Durchschnitte der zwölf Monatsergebnisse.

Noch: 4. Betriebe, Umsatz, Beschäftigte, Bruttolohn- und -gehalt sowie Arbeitsstunden  
im Bergbau und Verarbeitenden Gewerbe nach Wirtschaftszweigen

WZ	Land Hauptgruppe Wirtschaftsabteilung	Jahr	Betriebe <sup>1)</sup>	Umsatz		Beschäftigte <sup>1)</sup>		Bruttolohn und -gehalt		geleistete Arbeits- stunden	
				insgesamt	darunter Ausland	insgesamt	darunter Arbeiter	insgesamt	darunter Löhne		
			Anzahl	1 000 EUR		Personen		1 000 EUR		1 000 Std.	
C	Bergbau und Gewinnung von Steinen und Erden	1995	51	209 105	68	1 614	1 264	35 732	25 837	2 889	
		2000	52	.	.	1 051	774	25 782	17 106	1 807	
		2003	52	109 143	.	923	660	21 843	13 640	1 487	
		2004	52	102 283	.	884	650	21 855	14 106	1 468	
		<b>2004</b>									
		Jan.	52	2 119	.	839	596	1 582	961	91	
		Feb.	53	3 355	.	822	588	1 484	890	97	
		Mär.	53	6 506	.	843	612	1 631	1 036	124	
		Apr.	52	9 001	.	892	659	1 790	1 157	125	
		Mai	52	9 602	.	905	669	1 807	1 193	122	
		Jun.	52	12 138	.	906	672	1 864	1 232	141	
		Jul.	52	11 126	.	915	679	1 809	1 199	133	
		Aug.	52	10 854	.	920	680	1 873	1 178	132	
		Sep.	51	11 472	.	910	676	1 801	1 193	139	
		Okt.	51	10 830	.	903	670	2 006	1 367	130	
		Nov.	51	9 532	.	893	660	2 374	1 507	135	
		Dez.	50	5 748	.	863	635	1 833	1 192	99	
		<b>2005</b>									
		Jan.	48	2 215	.	780	566	1 433	896	91	
		Feb.	49	2 045	.	782	574	1 388	846	89	
		Mär.	50	4 534	.	801	588	1 553	971	108	
		Apr.	49	9 532	.	827	x	1 633	x	127	
		Mai	48	10 419	.	841	x	1 663	x	120	
		Jun.	48	11 229	.	843	x	1 733	x	131	
		Jul.	48	10 778	.	835	x	1 643	x	120	
		Aug.	48	12 508	.	828	x	1 569	x	130	
		Sep.	48	13 465	.	835	x	1 776	x	130	
		Okt.	48	12 436	.	829	x	1 704	x	119	
		Nov.	48	11 085	.	818	x	2 195	x	128	
		Dez.									
D	Verarbeitendes Gewerbe	1995	1 337	11 052 788	1 675 048	109 872	78 826	2 166 857	1 338 698	188 080	
		2000	1 663	18 927 581	.	131 912	95 553	2 996 529	1 867 440	222 917	
		2003	1 860	21 534 183	.	142 990	103 050	3 460 019	2 137 151	234 694	
		2004	1 898	23 242 963	.	145 327	104 854	3 583 992	2 197 009	241 914	
		<b>2004</b>									
		Jan.	1 885	1 651 309	.	143 512	103 558	282 962	172 345	19 787	
		Feb.	1 887	1 723 483	.	142 903	102 884	273 271	165 789	19 326	
		Mär.	1 890	2 057 210	.	143 293	103 181	290 160	178 981	21 810	
		Apr.	1 903	1 900 579	.	144 791	104 338	289 560	178 198	20 096	
		Mai	1 905	1 803 202	.	144 904	104 258	292 397	179 374	19 161	
		Jun.	1 902	2 092 156	.	144 823	104 345	312 537	192 217	20 997	
		Jul.	1 905	1 874 584	.	146 185	105 626	295 189	181 966	19 838	
		Aug.	1 901	1 869 203	.	147 381	106 596	293 582	181 700	19 702	
		Sep.	1 907	2 138 604	.	147 578	106 689	293 093	181 284	21 129	
		Okt.	1 900	2 057 999	.	146 737	106 147	294 833	182 510	20 354	
		Nov.	1 899	2 221 458	.	146 463	105 733	358 219	217 694	21 265	
		Dez.	1 896	1 853 175	.	145 351	104 889	308 189	184 950	18 451	
		<b>2005</b>									
		Jan.	1 839	1 833 083	.	144 057	103 533	286 840	172 790	19 962	
		Feb.	1 850	1 895 510	.	144 824	103 740	278 295	166 113	19 440	
		Mär.	1 852	2 045 178	.	145 267	104 143	295 529	179 744	20 313	
		Apr.	1 851	2 004 479	.	145 189	x	293 979	x	20 663	
		Mai	1 847	1 946 527	.	144 913	x	296 608	x	19 544	
		Jun.	1 847	2 115 261	.	145 131	x	311 701	x	20 957	
		Jul.	1 845	1 901 501	.	145 487	x	293 390	x	19 476	
		Aug.	1 843	1 952 096	.	147 281	x	298 703	x	19 942	
		Sep.	1 840	2 290 993	.	147 174	x	295 105	x	21 097	
		Okt.	1 837	2 102 640	.	147 261	x	299 063	x	19 492	
		Nov.	1 840	2 411 103	.	147 132	x	370 164	x	21 716	
		Dez.									

1) Als Jahreswerte dienen die Durchschnitte der zwölf Monatsergebnisse.

Noch: 4. Betriebe, Umsatz, Beschäftigte, Bruttolohn- und -gehalt sowie Arbeitsstunden  
im Bergbau und Verarbeitenden Gewerbe nach Wirtschaftszweigen

WZ	Land Hauptgruppe Wirtschaftsabteilung	Jahr	Betriebe <sup>1)</sup>		Umsatz		Beschäftigte <sup>1)</sup>		Bruttolohn und -gehalt		geleistete Arbeits- stunden	
			Anzahl	1 000 EUR		Personen		1 000 EUR		1 000 Std.		
				insgesamt	darunter Ausland	insgesamt	darunter Arbeiter	insgesamt	darunter Löhne			
15	Ernährungs- gewerbe	1995	159	1 699 039	44 330	12 623	8 573	202 009	126 423	22 091		
		2000	210	2 297 215	136 535	15 441	10 097	263 099	161 813	26 059		
		2003	213	2 806 786	192 190	17 184	11 431	306 746	196 827	28 254		
		2004	228	2 927 972	187 832	17 743	12 059	324 232	209 881	29 442		
		<b>2004</b>										
		Jan.	224	212 016	16 758	17 536	11 845	25 660	16 536	2 431		
		Feb.	225	228 988	17 975	17 499	11 802	24 867	15 905	2 344		
		Mär.	226	257 168	19 987	17 503	11 814	25 938	16 815	2 551		
		Apr.	227	236 621	16 949	17 484	11 800	25 817	16 620	2 374		
		Mai	228	223 384	16 084	17 331	11 660	25 916	16 441	2 276		
		Jun.	229	252 686	19 056	17 510	11 823	27 765	17 974	2 449		
		Jul.	230	231 787	13 326	17 782	12 114	26 151	16 755	2 439		
		Aug.	230	247 011	12 328	18 139	12 452	26 781	17 611	2 481		
		Sep.	230	262 032	15 989	18 197	12 500	26 498	17 333	2 560		
		Okt.	230	244 102	13 301	18 078	12 403	26 253	17 043	2 490		
		Nov.	230	262 710	13 330	18 003	12 309	35 267	22 978	2 535		
		Dez.	230	269 467	12 749	17 855	12 189	27 319	17 870	2 511		
		<b>2005</b>										
		Jan.	226	208 161	12 060	17 826	12 263	25 706	16 749	2 424		
		Feb.	227	230 235	14 320	17 930	12 383	25 310	16 385	2 401		
		Mär.	227	264 777	16 747	18 080	12 460	26 096	16 963	2 495		
		Apr.	225	238 789	14 925	17 965	x	25 448	x	2 478		
		Mai	225	247 898	13 986	17 885	x	26 625	x	2 429		
		Jun.	225	247 712	16 002	17 969	x	27 840	x	2 515		
		Jul.	225	234 462	12 984	18 172	x	26 116	x	2 440		
		Aug.	224	262 537	13 891	18 620	x	27 088	x	2 595		
		Sep.	224	262 497	15 844	18 561	x	26 896	x	2 593		
		Okt.	222	247 905	18 635	18 457	x	26 460	x	2 449		
		Nov.	223	268 667	19 552	18 282	x	35 707	x	2 588		
		Dez.										
		17	Textilgewerbe	1995	43	186 504	24 818	3 016	2 323	46 468	30 499	4 988
				2000	51	274 917	65 583	3 649	2 943	63 910	43 877	5 930
2003	45			263 226	64 193	3 220	2 556	59 615	41 443	5 206		
2004	44			255 302	57 598	2 990	2 355	55 704	38 790	4 957		
<b>2004</b>												
Jan.	43			21 973	5 043	3 028	2 396	4 577	3 192	406		
Feb.	44			22 437	4 808	3 067	2 407	4 518	3 097	419		
Mär.	45			24 126	5 883	3 073	2 427	4 734	3 319	459		
Apr.	44			19 982	4 384	2 970	2 298	4 522	3 125	421		
Mai	44			18 846	4 783	2 953	2 309	4 368	2 994	389		
Jun.	43			20 725	4 859	2 928	2 298	4 593	3 192	419		
Jul.	44			20 640	4 349	2 922	2 297	4 521	3 181	393		
Aug.	44			18 388	3 466	2 945	2 311	4 395	3 092	375		
Sep.	45			23 881	5 223	2 997	2 361	4 495	3 140	430		
Okt.	45			22 289	4 965	2 992	2 379	4 601	3 152	425		
Nov.	45			23 252	5 657	3 016	2 399	5 766	4 061	439		
Dez.	45			18 762	4 178	2 990	2 378	4 613	3 246	381		
<b>2005</b>												
Jan.	44			21 853	4 957	2 882	2 310	4 115	2 924	409		
Feb.	43			19 232	4 738	2 859	2 318	3 905	2 688	381		
Mär.	43			21 673	5 232	2 847	2 290	4 146	2 954	409		
Apr.	43			20 975	5 324	2 855	x	4 124	x	412		
Mai	43			19 966	5 209	2 865	x	3 974	x	380		
Jun.	43			21 567	5 607	2 786	x	4 138	x	418		
Jul.	43	21 030	4 896	2 832	x	4 029	x	386				
Aug.	43	18 478	4 085	2 838	x	4 102	x	361				
Sep.	43	23 478	5 815	2 825	x	4 031	x	410				
Okt.	43	20 660	5 711	2 823	x	4 074	x	378				
Nov.	43	25 654	8 634	2 840	x	5 042	x	423				
Dez.												

1) Als Jahreswerte dienen die Durchschnitte der zwölf Monatsergebnisse.

Noch: 4. Betriebe, Umsatz, Beschäftigte, Bruttolohn- und -gehalt sowie Arbeitsstunden  
im Bergbau und Verarbeitenden Gewerbe nach Wirtschaftszweigen

WZ	Land Hauptgruppe Wirtschaftsabteilung	Jahr	Betriebe <sup>1)</sup>	Umsatz		Beschäftigte <sup>1)</sup>		Bruttolohn und -gehalt		geleistete Arbeits- stunden	
				insgesamt	darunter Ausland	insgesamt	darunter Arbeiter	insgesamt	darunter Löhne		
			Anzahl	1 000 EUR		Personen		1 000 EUR		1 000 Std.	
18	Bekleidungs- gewerbe	1995	30	39 470	3 875	1 490	1 180	17 083	11 587	2 482	
		2000	16	22 919	.	576	452	7 159	4 613	879	
		2003	11	16 778	.	351	241	5 291	2 799	547	
		2004	8	8 227	.	216	172	3 322	2 123	359	
		<b>2004</b>									
		Jan.	10	833	.	286	200	353	186	38	
		Feb.	9	767	.	277	195	328	178	34	
		Mär.	8	744	.	220	181	292	197	35	
		Apr.	8	653	.	221	181	279	185	30	
		Mai	8	641	.	217	179	277	184	29	
		Jun.	8	736	.	206	169	267	178	28	
		Jul.	8	587	.	180	146	239	154	24	
		Aug.	8	584	.	181	146	235	151	26	
		Sep.	8	735	.	189	154	250	168	29	
		Okt.	8	622	.	196	160	246	162	27	
		Nov.	8	730	.	217	180	300	208	34	
		Dez.	8	596	.	205	169	257	171	25	
		<b>2005</b>									
		Jan.	6	393	.	179	154	215	155	26	
		Feb.	6	400	.	179	154	207	147	24	
		Mär.	6	395	.	174	149	216	158	25	
		Apr.	6	458	.	173	x	215	x	25	
		Mai	6	390	.	173	x	217	x	24	
		Jun.	6	387	.	174	x	202	x	22	
		Jul.	6	364	.	154	x	187	x	21	
		Aug.	6	323	.	151	x	190	x	19	
		Sep.	6	368	.	151	x	195	x	22	
		Okt.	6	323	.	147	x	183	x	20	
		Nov.	6	410	.	171	x	222	x	22	
		Dez.									
20	Holzgewerbe (ohne Herstellung von Möbeln)	1995	62	295 836	42 830	2 673	2 209	47 078	35 006	4 856	
		2000	69	588 068	140 494	3 869	3 143	83 841	62 096	6 916	
		2003	56	699 860	265 816	3 229	2 614	75 070	55 709	5 555	
		2004	54	768 506	291 819	3 237	2 665	76 694	57 204	5 714	
		<b>2004</b>									
		Jan.	53	53 527	18 868	3 107	2 556	5 879	4 339	452	
		Feb.	53	57 238	22 402	3 133	2 581	5 658	4 172	441	
		Mär.	54	68 696	27 309	3 147	2 588	6 085	4 540	503	
		Apr.	54	63 193	23 615	3 166	2 604	6 024	4 512	458	
		Mai	55	63 606	25 257	3 216	2 637	6 096	4 464	449	
		Jun.	55	65 914	23 240	3 226	2 646	6 725	4 931	499	
		Jul.	55	70 498	28 241	3 248	2 670	6 824	5 125	481	
		Aug.	55	60 849	25 679	3 293	2 714	6 275	4 684	457	
		Sep.	55	67 538	24 835	3 298	2 717	6 410	4 818	515	
		Okt.	55	69 714	23 629	3 329	2 751	6 285	4 670	496	
		Nov.	54	73 483	29 205	3 345	2 765	7 647	5 848	519	
		Dez.	54	54 249	19 539	3 332	2 749	6 787	5 099	442	
		<b>2005</b>									
		Jan.	53	52 253	18 743	3 000	2 442	5 514	4 007	424	
		Feb.	52	56 546	23 584	2 965	2 410	5 338	3 790	392	
		Mär.	53	61 456	23 434	2 994	2 441	6 191	4 234	442	
		Apr.	54	61 949	20 869	3 014	x	5 550	x	451	
		Mai	54	63 263	22 283	3 044	x	5 801	x	433	
		Jun.	54	67 319	22 337	3 054	x	6 354	x	469	
		Jul.	54	59 992	19 715	3 060	x	6 087	x	431	
		Aug.	54	63 808	20 982	3 060	x	6 046	x	426	
		Sep.	54	72 833	24 766	3 103	x	6 020	x	473	
		Okt.	54	64 676	21 356	3 108	x	5 982	x	431	
		Nov.	54	80 193	31 002	3 098	x	7 197	x	478	
		Dez.									

1) Als Jahreswerte dienen die Durchschnitte der zwölf Monatsergebnisse.

Noch: 4. Betriebe, Umsatz, Beschäftigte, Bruttolohn- und -gehalt sowie Arbeitsstunden  
im Bergbau und Verarbeitenden Gewerbe nach Wirtschaftszweigen

WZ	Land Hauptgruppe Wirtschaftsabteilung	Jahr	Betriebe <sup>1)</sup>	Umsatz		Beschäftigte <sup>1)</sup>		Bruttolohn und -gehalt		geleistete Arbeits- stunden		
				insgesamt	darunter Ausland	insgesamt	darunter Arbeiter	insgesamt	darunter Löhne			
			Anzahl	1 000 EUR		Personen		1 000 EUR		1 000 Std.		
21	Papiergewerbe	1995	20	231 601	59 560	1 634	1 240	30 758	21 156	2 938		
		2000	23	389 525	117 585	2 290	1 824	47 988	33 372	3 800		
		2003	29	512 882	105 426	2 851	2 264	64 167	45 124	4 681		
		2004	28	553 396	129 170	2 915	2 319	66 260	46 491	4 919		
		<b>2004</b>										
		Jan.	28	46 181	8 871	2 907	2 312	5 282	3 746	410		
		Feb.	28	42 301	9 212	2 916	2 320	5 142	3 600	400		
		Mär.	28	50 075	12 276	2 910	2 318	5 354	3 795	429		
		Apr.	28	44 202	10 026	2 896	2 302	5 265	3 706	424		
		Mai	28	43 870	10 878	2 902	2 311	5 423	3 760	395		
		Jun.	28	50 887	13 368	2 919	2 327	5 911	4 152	425		
		Jul.	28	50 472	12 954	2 899	2 307	5 323	3 760	413		
		Aug.	28	46 756	12 555	2 934	2 337	5 408	3 838	404		
		Sep.	28	44 974	8 257	2 937	2 338	5 317	3 743	425		
		Okt.	27	45 543	10 766	2 926	2 324	5 271	3 653	399		
		Nov.	27	46 485	9 166	2 930	2 327	7 020	4 915	412		
		Dez.	27	41 650	10 840	2 905	2 300	5 545	3 822	382		
		<b>2005</b>										
		Jan.	26	43 795	10 813	2 783	2 205	5 549	3 701	384		
		Feb.	27	42 749	10 587	2 902	2 304	5 218	3 680	397		
		Mär.	27	48 675	12 285	2 892	2 292	5 491	3 913	409		
		Apr.	27	50 605	11 222	2 909	x	5 365	x	412		
		Mai	27	48 687	13 184	2 919	x	5 471	x	391		
		Jun.	27	55 806	16 045	2 912	x	5 797	x	421		
		Jul.	27	52 423	13 232	2 885	x	5 440	x	394		
		Aug.	27	52 865	14 028	2 886	x	5 605	x	403		
		Sep.	27	57 020	13 586	2 908	x	5 445	x	413		
		Okt.	27	51 247	11 204	2 924	x	5 546	x	401		
		Nov.	27	55 623	12 648	2 908	x	7 421	x	410		
		Dez.										
		22	Verlags- druck- gewerbe, Vervielfältigung von bespielten Ton-, Bild- und Datenträgern	1995	32	329 641	35 540	2 817	1 741	69 569	36 289	4 768
				2000	50	599 593	46 100	4 219	2 152	119 261	50 250	6 903
2003	53			635 168	60 528	4 227	2 277	128 578	54 275	6 802		
2004	53			668 796	58 698	4 336	2 416	131 030	56 127	6 982		
<b>2004</b>												
Jan.	53			51 835	4 748	4 306	2 379	10 446	4 462	587		
Feb.	52			51 210	3 930	4 311	2 370	10 705	4 520	556		
Mär.	52			59 623	4 791	4 304	2 363	10 712	4 532	630		
Apr.	52			54 043	5 223	4 287	2 349	10 594	4 473	547		
Mai	53			52 173	5 078	4 310	2 385	11 413	4 961	529		
Jun.	54			53 558	4 660	4 332	2 402	10 991	4 635	583		
Jul.	54			51 295	5 020	4 305	2 407	10 394	4 433	560		
Aug.	54			56 198	5 140	4 360	2 458	11 007	5 050	582		
Sep.	54			62 570	5 507	4 391	2 476	10 481	4 526	608		
Okt.	54			58 232	5 207	4 368	2 456	11 273	5 156	584		
Nov.	54			61 172	5 508	4 382	2 473	11 568	4 961	612		
Dez.	54			56 886	3 887	4 371	2 468	11 445	4 419	603		
<b>2005</b>												
Jan.	52			54 259	5 769	4 266	2 398	11 242	4 911	581		
Feb.	52			54 210	5 879	4 278	2 405	10 200	4 307	529		
Mär.	52			60 411	5 994	4 277	2 422	10 650	4 801	574		
Apr.	52			53 623	5 714	4 264	x	10 298	x	588		
Mai	52			52 488	5 337	4 284	x	11 291	x	557		
Jun.	52			55 158	5 729	4 293	x	11 282	x	595		
Jul.	52			53 585	5 717	4 291	x	10 455	x	548		
Aug.	52			59 129	5 635	4 338	x	11 326	x	598		
Sep.	52			62 144	4 902	4 343	x	10 621	x	604		
Okt.	52			61 430	4 573	4 386	x	11 724	x	564		
Nov.	52			63 271	6 494	4 365	x	11 736	x	620		
Dez.												

1) Als Jahreswerte dienen die Durchschnitte der zwölf Monatsergebnisse.

Noch: 4. Betriebe, Umsatz, Beschäftigte, Bruttolohn- und -gehalt sowie Arbeitsstunden  
im Bergbau und Verarbeitenden Gewerbe nach Wirtschaftszweigen

WZ	Land Hauptgruppe Wirtschaftsabteilung	Jahr	Betriebe <sup>1)</sup>	Umsatz		Beschäftigte <sup>1)</sup>		Bruttolohn und -gehalt		geleistete Arbeits- stunden		
				insgesamt	darunter Ausland	insgesamt	darunter Arbeiter	insgesamt	darunter Löhne			
			Anzahl	1 000 EUR		Personen		1 000 EUR		1 000 Std.		
24	Herstellung von chemischen Erzeugnissen	1995	29	396 954	124 986	3 782	2 331	88 337	46 248	6 487		
		2000	42	619 224	226 588	4 225	2 626	117 301	60 702	7 100		
		2003	47	931 023	281 884	5 214	2 917	164 169	72 535	8 545		
		2004	46	951 824	266 921	5 234	2 887	170 223	74 219	8 715		
		<b>2004</b>										
		Jan.	47	73 980	22 158	5 231	2 873	13 869	5 746	735		
		Feb.	47	70 680	23 042	5 233	2 878	13 036	5 555	728		
		Mär.	46	87 996	27 453	5 221	2 869	14 096	6 200	793		
		Apr.	47	81 649	22 442	5 264	2 908	13 840	6 089	733		
		Mai	47	73 209	19 929	5 226	2 888	13 765	6 299	695		
		Jun.	47	91 790	27 195	5 243	2 897	14 311	6 361	754		
		Jul.	47	81 787	17 935	5 286	2 926	13 419	5 961	686		
		Aug.	47	76 832	22 189	5 300	2 912	13 915	6 147	721		
		Sep.	47	89 516	24 542	5 271	2 902	13 656	6 014	751		
		Okt.	45	89 068	21 310	5 195	2 886	13 505	6 257	724		
		Nov.	44	72 694	21 791	5 204	2 856	18 815	7 402	753		
		Dez.	44	62 624	16 932	5 129	2 851	13 997	6 187	641		
		<b>2005</b>										
		Jan.	44	73 898	22 859	5 139	2 835	14 177	6 034	754		
		Feb.	44	69 979	23 750	5 169	2 825	13 269	5 906	706		
		Mär.	45	84 553	28 499	5 186	2 828	13 978	6 139	741		
		Apr.	45	86 823	28 579	5 172	x	14 200	x	744		
		Mai	45	82 631	24 444	5 224	x	14 077	x	717		
		Jun.	45	89 630	18 837	5 243	x	14 480	x	736		
		Jul.	45	86 205	23 368	5 232	x	13 590	x	692		
		Aug.	45	79 993	21 209	5 246	x	13 362	x	702		
		Sep.	45	88 232	26 897	5 232	x	13 832	x	725		
		Okt.	45	88 272	26 455	5 222	x	14 344	x	693		
Nov.	44	90 453	26 183	5 223	x	19 010	x	774				
Dez.												
25	Herstellung von Gummi- und Kunst- stoffwaren	1995	101	725 317	41 847	6 864	5 562	121 358	88 206	12 103		
		2000	142	1 278 220	224 479	10 530	8 195	217 051	149 274	18 373		
		2003	182	1 737 779	431 018	12 404	9 733	276 843	191 700	20 436		
		2004	191	1 974 450	516 736	13 224	10 326	304 283	206 973	22 112		
		<b>2004</b>										
		Jan.	192	138 470	36 641	12 999	10 137	23 491	16 020	1 783		
		Feb.	189	139 285	38 475	12 948	10 113	22 851	15 185	1 733		
		Mär.	190	171 861	44 550	12 987	10 135	24 824	16 974	1 967		
		Apr.	191	159 814	44 627	13 122	10 308	24 114	16 466	1 830		
		Mai	191	154 903	41 351	13 169	10 303	24 940	17 051	1 763		
		Jun.	190	182 585	48 258	13 148	10 262	25 959	17 598	1 922		
		Jul.	190	164 322	39 396	13 403	10 432	24 970	17 193	1 848		
		Aug.	189	160 555	41 108	13 282	10 400	24 652	16 913	1 805		
		Sep.	191	181 373	48 399	13 543	10 588	25 263	17 289	1 914		
		Okt.	190	172 942	43 707	13 465	10 511	25 600	17 565	1 909		
		Nov.	192	198 766	49 941	13 404	10 410	31 526	21 412	1 975		
		Dez.	192	149 573	40 285	13 216	10 317	26 093	17 307	1 662		
		<b>2005</b>										
		Jan.	184	154 119	47 683	13 220	10 301	24 490	16 301	1 846		
		Feb.	181	157 099	47 193	13 061	10 182	23 119	15 325	1 741		
		Mär.	186	172 984	54 580	13 265	10 386	25 260	17 262	1 872		
		Apr.	186	182 871	52 980	13 318	x	24 974	x	1 921		
		Mai	186	179 569	53 719	13 393	x	26 393	x	1 837		
		Jun.	186	198 350	58 656	13 470	x	26 831	x	1 961		
		Jul.	185	174 688	48 438	13 449	x	25 991	x	1 840		
		Aug.	184	177 309	51 788	13 602	x	26 542	x	1 872		
		Sep.	184	198 635	61 028	13 551	x	25 710	x	1 964		
		Okt.	184	184 696	55 953	13 521	x	25 964	x	1 835		
Nov.	185	201 327	65 697	13 428	x	33 472	x	1 979				
Dez.												

1) Als Jahreswerte dienen die Durchschnitte der zwölf Monatsergebnisse.

Noch: 4. Betriebe, Umsatz, Beschäftigte, Bruttolohn- und -gehalt sowie Arbeitsstunden  
im Bergbau und Verarbeitenden Gewerbe nach Wirtschaftszweigen

WZ	Land Hauptgruppe Wirtschaftsabteilung	Jahr	Betriebe <sup>1)</sup>	Umsatz		Beschäftigte <sup>1)</sup>		Bruttolohn und -gehalt		geleistete Arbeits- stunden	
				insgesamt	darunter Ausland	insgesamt	darunter Arbeiter	insgesamt	darunter Löhne		
			Anzahl	1 000 EUR		Personen		1 000 EUR		1 000 Std.	
26	Glasgewerbe, Herstellung von Keramik, Verar- beitung von Steinen und Erden	1995	156	1 085 081	78 832	11 719	8 769	230 933	153 277	20 343	
		2000	173	1 227 706	169 474	11 284	8 304	252 236	159 112	18 811	
		2003	181	1 180 589	218 517	10 067	7 544	245 077	157 225	16 661	
		2004	177	1 245 444	229 720	10 079	7 531	248 749	158 702	16 868	
		<b>2004</b>									
		Jan.	175	73 456	17 118	9 790	7 307	18 930	11 902	1 339	
		Feb.	176	80 977	17 209	9 789	7 280	18 964	11 628	1 314	
		Mär.	175	102 764	20 636	10 011	7 494	19 659	12 669	1 528	
		Apr.	177	108 901	19 847	10 174	7 630	21 248	13 609	1 446	
		Mai	176	104 275	19 616	10 212	7 641	19 985	12 900	1 387	
		Jun.	176	121 550	22 028	10 145	7 614	21 701	14 187	1 486	
		Jul.	176	114 492	19 579	10 204	7 665	20 171	13 046	1 411	
		Aug.	177	111 893	19 895	10 323	7 717	20 155	13 134	1 416	
		Sep.	177	121 384	21 311	10 146	7 587	20 224	13 303	1 464	
		Okt.	177	115 721	20 122	10 196	7 617	19 784	12 713	1 427	
		Nov.	179	109 953	18 517	10 090	7 503	26 128	16 542	1 465	
		Dez.	179	80 080	13 841	9 865	7 311	21 800	13 069	1 187	
		<b>2005</b>									
		Jan.	170	77 054	17 014	9 407	6 957	18 356	11 505	1 255	
		Feb.	170	69 498	15 663	9 330	6 914	17 728	10 762	1 216	
		Mär.	169	84 355	19 087	9 472	7 042	18 818	11 824	1 293	
		Apr.	168	108 995	19 659	9 613	x	21 846	x	1 398	
		Mai	166	104 994	17 287	9 425	x	19 213	x	1 306	
		Jun.	166	117 136	19 676	9 461	x	20 586	x	1 374	
		Jul.	166	110 659	17 148	9 443	x	18 756	x	1 294	
		Aug.	167	110 613	17 299	9 618	x	19 308	x	1 334	
		Sep.	168	118 225	20 518	9 641	x	19 283	x	1 400	
		Okt.	169	108 862	18 668	9 644	x	19 028	x	1 305	
		Nov.	168	114 040	19 877	9 617	x	25 755	x	1 428	
		Dez.									
27	Metallerzeugung und -bearbeitung	1995	16	277 091	94 895	2 732	2 113	59 943	41 486	4 627	
		2000	24	494 012	181 537	3 552	2 883	96 122	69 167	5 897	
		2003	30	662 968	243 808	4 292	3 542	114 949	83 235	6 789	
		2004	29	820 049	336 680	4 170	3 451	116 066	84 336	6 741	
		<b>2004</b>									
		Jan.	28	57 022	20 038	4 159	3 452	9 364	6 754	568	
		Feb.	28	56 342	20 775	4 139	3 421	8 767	6 275	550	
		Mär.	28	70 153	27 246	4 130	3 408	9 106	6 717	627	
		Apr.	28	62 778	22 175	4 121	3 404	8 715	6 696	545	
		Mai	28	73 973	35 159	4 112	3 397	9 280	6 623	513	
		Jun.	28	74 215	29 010	4 143	3 423	10 873	7 983	591	
		Jul.	29	66 624	24 900	4 160	3 442	9 267	6 750	542	
		Aug.	29	66 327	23 835	4 193	3 474	9 174	6 670	548	
		Sep.	30	81 186	34 817	4 238	3 519	9 240	6 726	597	
		Okt.	30	79 730	34 017	4 234	3 511	9 826	7 351	578	
		Nov.	30	75 508	32 523	4 220	3 497	12 959	8 930	614	
		Dez.	30	56 191	32 183	4 189	3 463	9 493	6 861	467	
		<b>2005</b>									
		Jan.	30	71 971	31 874	4 162	3 442	9 110	6 469	577	
		Feb.	31	78 063	40 240	4 192	3 468	8 923	6 270	546	
		Mär.	31	78 134	38 720	4 169	3 412	9 357	6 661	563	
		Apr.	31	75 082	36 991	4 165	x	11 291	x	555	
		Mai	31	70 358	32 222	4 164	x	9 295	x	531	
		Jun.	31	71 923	30 940	4 157	x	10 940	x	590	
		Jul.	31	64 262	24 152	4 133	x	9 185	x	542	
		Aug.	31	72 159	30 601	4 191	x	9 282	x	542	
		Sep.	30	72 648	29 001	4 190	x	9 220	x	574	
		Okt.	30	76 606	33 184	4 199	x	9 908	x	533	
		Nov.	30	81 036	34 723	4 193	x	13 629	x	602	
		Dez.									

1) Als Jahreswerte dienen die Durchschnitte der zwölf Monatsergebnisse.



Noch: 4. Betriebe, Umsatz, Beschäftigte, Brutto-lohn- und -gehalt sowie Arbeitsstunden  
im Bergbau und Verarbeitenden Gewerbe nach Wirtschaftszweigen

WZ	Land Hauptgruppe Wirtschaftsabteilung	Jahr	Betriebe <sup>1)</sup>	Umsatz		Beschäftigte <sup>1)</sup>		Brutto-lohn und -gehalt		geleistete Arbeits- stunden		
				insgesamt	darunter Ausland	insgesamt	darunter Arbeiter	insgesamt	darunter Löhne			
			Anzahl	1 000 EUR		Personen		1 000 EUR		1 000 Std.		
28	Herstellung von Metallerzeugnissen	1995	178	792 315	65 583	10 558	7 914	205 093	135 713	18 042		
		2000	265	1 537 025	245 882	15 658	12 340	348 383	242 889	26 853		
		2003	313	2 032 335	374 057	19 177	15 148	454 582	321 225	31 713		
		2004	319	2 217 385	439 708	19 538	15 616	460 684	329 081	33 073		
		<b>2004</b>										
		Jan.	316	157 151	33 463	19 061	15 233	36 556	26 030	2 662		
		Feb.	317	150 263	29 139	18 674	14 884	34 243	24 140	2 529		
		Mär.	320	177 023	36 177	18 782	14 979	36 464	26 169	2 897		
		Apr.	325	187 180	37 397	19 539	15 629	38 155	26 984	2 758		
		Mai	323	174 858	36 545	19 505	15 534	37 131	26 504	2 622		
		Jun.	320	208 558	42 009	19 515	15 588	39 999	28 699	2 873		
		Jul.	320	198 050	35 291	19 800	15 851	38 423	27 544	2 737		
		Aug.	318	188 383	35 497	19 923	15 941	38 319	27 590	2 734		
		Sep.	319	200 772	40 715	20 026	15 968	38 398	27 536	2 923		
		Okt.	318	191 149	41 374	19 838	15 936	38 141	27 379	2 815		
		Nov.	319	217 833	42 111	19 929	15 942	45 682	32 501	2 974		
		Dez.	318	166 166	29 988	19 860	15 907	39 172	28 007	2 548		
		<b>2005</b>										
		Jan.	308	177 261	40 326	19 709	15 754	36 895	26 121	2 747		
		Feb.	316	176 402	40 529	19 978	15 933	35 929	25 054	2 686		
		Mär.	316	189 301	41 399	20 045	15 981	38 565	27 462	2 832		
		Apr.	316	205 016	48 760	20 223	x	38 401	x	2 917		
		Mai	318	196 059	47 945	20 254	x	38 827	x	2 767		
		Jun.	318	219 121	52 623	20 340	x	40 668	x	2 983		
		Jul.	318	204 052	45 606	20 516	x	39 047	x	2 793		
		Aug.	318	199 016	41 809	20 792	x	40 417	x	2 874		
		Sep.	316	218 858	49 233	20 780	x	39 583	x	2 976		
		Okt.	317	210 212	51 289	20 645	x	39 686	x	2 782		
		Nov.	315	229 972	54 972	20 559	x	46 064	x	3 115		
		Dez.										
29	Maschinenbau	1995	169	1 047 007	238 903	14 414	9 514	322 709	183 749	24 227		
		2000	186	1 458 967	367 648	14 284	9 846	357 260	208 941	23 679		
		2003	224	1 580 625	389 295	15 154	10 349	391 989	226 728	25 406		
		2004	240	1 755 648	433 072	15 781	10 651	419 530	235 961	26 709		
		<b>2004</b>										
		Jan.	239	116 785	27 500	15 482	10 518	31 943	18 254	2 178		
		Feb.	241	131 276	29 374	15 549	10 546	31 518	17 588	2 146		
		Mär.	241	149 684	35 565	15 534	10 509	33 159	19 105	2 411		
		Apr.	241	138 498	31 263	15 654	10 434	33 771	18 837	2 209		
		Mai	240	142 588	39 063	15 740	10 502	34 370	18 929	2 101		
		Jun.	240	164 850	35 397	15 778	10 595	37 594	20 954	2 330		
		Jul.	239	138 295	36 267	15 785	10 636	35 869	20 287	2 179		
		Aug.	240	139 462	34 532	16 012	10 826	34 677	19 591	2 166		
		Sep.	241	166 892	45 546	16 049	10 896	34 472	19 436	2 318		
		Okt.	240	149 899	38 383	15 927	10 822	34 438	19 276	2 251		
		Nov.	241	156 876	40 147	15 954	10 783	41 480	23 435	2 365		
		Dez.	240	160 542	40 035	15 912	10 741	36 239	20 270	2 056		
		<b>2005</b>										
		Jan.	232	135 863	38 892	15 216	10 363	32 205	18 083	2 165		
		Feb.	233	151 113	37 893	15 218	10 337	32 108	17 698	2 100		
		Mär.	229	149 240	46 737	15 097	10 279	33 561	19 096	2 186		
		Apr.	230	152 148	41 720	15 119	x	32 648	x	2 226		
		Mai	229	146 303	38 873	15 071	x	33 996	x	2 090		
		Jun.	229	157 039	44 399	15 139	x	35 507	x	2 260		
		Jul.	229	143 666	35 863	15 134	x	34 181	x	2 101		
		Aug.	229	151 344	40 675	15 385	x	33 608	x	2 197		
		Sep.	229	167 338	47 777	15 570	x	33 119	x	2 278		
		Okt.	230	149 384	41 106	15 591	x	33 867	x	2 136		
		Nov.	232	164 748	44 821	15 829	x	41 069	x	2 410		
		Dez.										

1) Als Jahreswerte dienen die Durchschnitte der zwölf Monatsergebnisse.

Noch: 4. Betriebe, Umsatz, Beschäftigte, Bruttolohn- und -gehalt sowie Arbeitsstunden  
im Bergbau und Verarbeitenden Gewerbe nach Wirtschaftszweigen

WZ	Land Hauptgruppe Wirtschaftsabteilung	Jahr	Betriebe <sup>1)</sup>	Umsatz		Beschäftigte <sup>1)</sup>		Bruttolohn und -gehalt		geleistete Arbeits- stunden	
				insgesamt	darunter Ausland	insgesamt	darunter Arbeiter	insgesamt	darunter Löhne		
			Anzahl	1 000 EUR		Personen		1 000 EUR		1 000 Std.	
30	Herstellung von Büromaschinen, Datenverarbeit- ungsgeräten und -einrichtungen	1995	9	217 716	39 916	922	597	15 974	8 587	1 438	
		2000	11	1 828 128	.	1 295	762	29 933	14 366	2 197	
		2003	11	1 464 756	.	1 196	678	32 463	14 073	2 014	
		2004	13	1 657 233	.	1 164	600	32 875	12 348	2 021	
		<b>2004</b>									
		Jan.	13	92 697	.	1 254	685	2 789	1 140	182	
		Feb.	13	106 309	.	1 122	568	2 481	929	158	
		Mär.	13	162 135	.	1 128	574	2 571	987	181	
		Apr.	13	100 727	.	1 135	590	2 538	969	173	
		Mai	13	89 541	.	1 126	575	2 643	976	154	
		Jun.	13	99 431	.	1 135	574	2 611	1 010	171	
		Jul.	13	75 974	.	1 132	571	2 761	1 017	155	
		Aug.	13	148 064	.	1 157	590	2 649	1 028	154	
		Sep.	13	151 351	.	1 167	591	2 763	965	175	
		Okt.	13	181 738	.	1 174	598	2 847	980	169	
		Nov.	13	264 380	.	1 221	646	3 483	1 336	183	
		Dez.	13	184 886	.	1 219	638	2 740	1 009	167	
		<b>2005</b>									
		Jan.	15	.	.	1 875	627	3 399	1 052	246	
		Feb.	16	.	.	2 173	667	3 763	1 045	289	
		Mär.	16	.	.	2 069	611	3 675	999	272	
		Apr.	16	.	.	1 726	x	3 438	x	254	
		Mai	16	.	.	1 703	x	3 708	x	243	
		Jun.	16	.	.	1 548	x	3 494	x	231	
		Jul.	16	.	.	1 541	x	3 428	x	206	
		Aug.	15	.	.	1 630	x	3 704	x	234	
		Sep.	16	.	.	1 658	x	3 394	x	249	
		Okt.	16	.	.	1 822	x	3 800	x	251	
		Nov.	16	.	.	1 840	x	5 181	x	324	
		Dez.									
31	Herstellung von Geräten der Elektrizitätser- zeugung, -verteilung u.Ä.	1995	64	759 507	46 251	8 323	6 076	179 567	110 847	13 758	
		2000	88	1 331 356	150 697	9 714	7 434	236 028	155 791	16 331	
		2003	103	2 003 040	259 526	12 389	9 317	324 891	208 323	20 048	
		2004	102	2 156 737	270 584	12 220	9 060	326 870	204 347	20 105	
		<b>2004</b>									
		Jan.	103	172 660	18 789	12 482	9 300	26 927	16 346	1 665	
		Feb.	102	158 451	18 591	12 427	9 274	25 268	15 834	1 652	
		Mär.	102	185 595	22 483	12 413	9 233	27 446	17 243	1 861	
		Apr.	103	175 162	20 589	12 402	9 226	26 599	16 524	1 702	
		Mai	103	165 099	18 804	12 378	9 193	27 488	17 572	1 628	
		Jun.	102	199 708	31 337	11 999	8 926	28 896	18 426	1 737	
		Jul.	102	164 197	19 341	12 047	8 952	25 726	15 944	1 629	
		Aug.	101	165 885	18 581	12 235	9 071	26 075	16 239	1 612	
		Sep.	101	184 282	22 840	12 151	8 970	25 703	16 206	1 698	
		Okt.	101	206 239	22 342	12 110	8 927	28 124	18 156	1 674	
		Nov.	101	201 519	25 310	12 059	8 887	30 706	18 576	1 739	
		Dez.	101	177 940	31 577	11 941	8 766	27 910	17 281	1 509	
		<b>2005</b>									
		Jan.	100	170 730	21 414	11 929	8 719	26 711	16 241	1 639	
		Feb.	100	171 473	23 241	11 925	8 728	25 007	15 037	1 630	
		Mär.	100	173 405	26 739	11 991	8 799	27 141	16 625	1 678	
		Apr.	100	192 513	29 447	11 954	x	25 618	x	1 700	
		Mai	99	170 945	22 779	11 863	x	26 498	x	1 567	
		Jun.	100	184 074	23 641	11 875	x	27 069	x	1 677	
		Jul.	100	168 227	28 584	11 913	x	25 695	x	1 594	
		Aug.	99	156 295	22 661	11 943	x	27 105	x	1 644	
		Sep.	97	195 396	30 748	11 904	x	26 180	x	1 737	
		Okt.	95	183 581	23 550	11 918	x	27 949	x	1 571	
		Nov.	96	202 604	29 706	11 884	x	32 714	x	1 758	
		Dez.									

1) Als Jahreswerte dienen die Durchschnitte der zwölf Monatsergebnisse.

Noch: 4. Betriebe, Umsatz, Beschäftigte, Bruttolohn- und -gehalt sowie Arbeitsstunden  
im Bergbau und Verarbeitenden Gewerbe nach Wirtschaftszweigen

WZ	Land Hauptgruppe Wirtschaftsabteilung	Jahr	Betriebe <sup>1)</sup>	Umsatz		Beschäftigte <sup>1)</sup>		Bruttolohn und -gehalt		geleistete Arbeits- stunden		
				insgesamt	darunter Ausland	insgesamt	darunter Arbeiter	insgesamt	darunter Löhne			
			Anzahl	1 000 EUR		Personen		1 000 EUR		1 000 Std.		
32	Rundfunk- und Nachrichtentechnik	1995	21	179 492	47 496	2 907	1 653	64 728	26 802	4 933		
		2000	42	629 523	222 633	4 441	2 640	107 595	48 480	7 291		
		2003	44	481 735	180 936	3 857	1 943	100 921	36 557	6 439		
		2004	43	564 531	244 900	4 051	2 087	110 158	40 742	6 984		
		<b>2004</b>										
		Jan.	42	38 025	16 602	3 815	1 926	8 546	2 929	558		
		Feb.	42	40 437	18 193	3 805	1 901	8 096	2 911	525		
		Mär.	43	50 110	21 001	3 855	1 931	9 100	3 121	603		
		Apr.	44	45 217	17 891	4 009	2 070	8 557	3 208	576		
		Mai	44	41 855	17 325	4 042	2 083	8 983	3 428	565		
		Jun.	44	53 857	25 522	4 062	2 104	9 598	3 657	614		
		Jul.	44	47 042	18 817	4 103	2 126	9 271	3 453	573		
		Aug.	44	47 926	20 435	4 152	2 158	9 076	3 365	574		
		Sep.	44	54 638	24 629	4 188	2 163	8 801	3 331	625		
		Okt.	44	47 918	20 388	4 223	2 180	8 930	3 393	592		
		Nov.	43	50 308	22 444	4 174	2 198	11 316	4 328	621		
		Dez.	43	47 198	21 654	4 178	2 198	9 884	3 618	559		
		<b>2005</b>										
		Jan.	43	45 449	18 728	4 199	2 168	9 584	3 330	604		
		Feb.	44	50 268	21 420	4 279	2 162	9 284	3 278	592		
		Mär.	44	56 058	26 165	4 292	2 186	10 071	3 496	623		
		Apr.	44	50 111	23 614	4 309	x	9 684	x	623		
		Mai	43	48 541	22 050	4 310	x	9 995	x	594		
		Jun.	43	57 757	27 599	4 345	x	10 220	x	663		
		Jul.	43	46 335	20 606	4 389	x	10 136	x	590		
		Aug.	44	52 901	21 897	4 492	x	9 738	x	608		
		Sep.	44	57 668	27 479	4 463	x	9 713	x	632		
		Okt.	44	51 746	21 517	4 579	x	10 100	x	615		
		Nov.	44	57 985	27 398	4 539	x	12 481	x	676		
		Dez.										
		33	Medizin-, Mess-, Steuer- und Rege- lungstechnik, Optik, Herstellung von Uhren	1995	63	449 441	158 373	7 081	3 969	164 686	66 604	10 952
				2000	84	927 668	385 923	7 649	4 217	222 559	88 081	12 751
2003	107			1 117 502	466 970	8 695	4 630	259 053	98 850	14 171		
2004	114			1 137 185	546 874	8 662	4 473	267 891	98 506	14 486		
<b>2004</b>												
Jan.	108			72 349	31 810	8 411	4 381	21 124	7 578	1 170		
Feb.	110			78 269	35 063	8 468	4 377	19 792	7 539	1 143		
Mär.	111			94 677	45 446	8 512	4 369	21 573	7 855	1 347		
Apr.	111			82 842	39 240	8 468	4 365	20 573	7 603	1 171		
Mai	114			83 448	40 149	8 620	4 408	21 530	8 069	1 131		
Jun.	114			108 973	51 366	8 643	4 429	24 419	8 626	1 277		
Jul.	116			90 224	44 563	8 785	4 553	21 037	8 044	1 170		
Aug.	117			97 111	48 321	8 908	4 639	21 525	8 045	1 178		
Sep.	117			114 495	56 823	8 870	4 595	22 078	8 234	1 276		
Okt.	117			103 406	55 129	8 821	4 556	21 831	8 061	1 240		
Nov.	116			104 051	49 018	8 726	4 508	26 198	9 742	1 300		
Dez.	116			107 339	49 947	8 706	4 492	26 209	9 108	1 083		
<b>2005</b>												
Jan.	113			90 148	40 393	8 712	4 589	21 647	8 018	1 212		
Feb.	114			92 590	45 802	8 827	4 551	21 672	8 009	1 200		
Mär.	114			105 663	52 207	8 874	4 596	22 909	8 433	1 229		
Apr.	114			100 788	48 331	8 891	x	22 110	x	1 246		
Mai	114			95 707	46 791	8 875	x	23 039	x	1 167		
Jun.	114			110 061	57 671	8 914	x	26 374	x	1 286		
Jul.	113			97 227	49 670	8 930	x	22 420	x	1 161		
Aug.	113			102 077	51 402	9 021	x	22 619	x	1 170		
Sep.	114			124 091	57 249	9 168	x	23 482	x	1 280		
Okt.	115			100 675	48 783	9 261	x	23 460	x	1 176		
Nov.	116			117 207	55 196	9 290	x	29 258	x	1 334		
Dez.												

1) Als Jahreswerte dienen die Durchschnitte der zwölf Monatsergebnisse.

Noch: 4. Betriebe, Umsatz, Beschäftigte, Bruttolohn- und -gehalt sowie Arbeitsstunden  
im Bergbau und Verarbeitenden Gewerbe nach Wirtschaftszweigen

WZ	Land Hauptgruppe Wirtschaftsabteilung	Jahr	Betriebe <sup>1)</sup>	Umsatz		Beschäftigte <sup>1)</sup>		Bruttolohn und -gehalt		geleistete Arbeits- stunden		
				insgesamt	darunter Ausland	insgesamt	darunter Arbeiter	insgesamt	darunter Löhne			
			Anzahl	1 000 EUR		Personen		1 000 EUR		1 000 Std.		
34	Herstellung von Kraftwagen und Kraftwagenteilen	1995	36	1 373 168	443 770	5 554	4 509	120 613	88 880	11 052		
		2000	54	2 006 380	751 739	9 006	7 570	223 285	172 846	15 783		
		2003	71	2 411 640	.	10 316	8 574	269 799	202 099	16 817		
		2004	74	2 615 028	.	11 085	9 320	293 916	219 721	17 769		
		<b>2004</b>										
		Jan.	73	198 157	.	10 714	9 013	22 728	17 160	1 423		
		Feb.	73	222 346	.	10 664	8 984	22 915	17 154	1 479		
		Mär.	72	252 536	.	10 652	8 948	23 820	18 044	1 647		
		Apr.	74	258 244	.	10 981	9 229	24 360	18 378	1 514		
		Mai	74	222 278	.	11 043	9 287	24 562	18 374	1 430		
		Jun.	74	260 847	.	11 094	9 328	24 824	18 814	1 602		
		Jul.	76	232 968	.	11 487	9 647	26 404	19 285	1 512		
		Aug.	75	163 597	.	11 315	9 499	24 883	18 586	1 383		
		Sep.	75	242 666	.	11 354	9 554	24 793	18 555	1 598		
		Okt.	75	197 518	.	11 194	9 417	24 388	18 287	1 413		
		Nov.	74	213 720	.	11 236	9 445	26 385	19 579	1 525		
		Dez.	74	150 151	.	11 286	9 492	23 855	17 505	1 243		
		<b>2005</b>										
		Jan.	74	220 467	111 774	11 536	9 676	24 864	18 245	1 565		
		Feb.	76	229 775	122 851	11 589	9 707	24 824	18 300	1 548		
		Mär.	76	231 184	112 324	11 604	9 710	25 656	19 170	1 562		
		Apr.	76	223 420	99 093	11 600	x	25 796	x	1 599		
		Mai	76	207 512	89 959	11 610	x	25 205	x	1 480		
		Jun.	75	257 551	116 042	11 633	x	26 257	x	1 630		
		Jul.	75	205 592	91 647	11 560	x	25 850	x	1 451		
		Aug.	75	153 876	58 519	11 607	x	25 265	x	1 370		
		Sep.	75	264 612	124 553	11 542	x	25 611	x	1 648		
		Okt.	74	185 939	75 512	11 430	x	24 858	x	1 349		
		Nov.	75	231 508	93 679	11 486	x	29 499	x	1 631		
		Dez.										
35	Sonstiger Fahrzeugbau	1995	8	52 288	2 162	1 521	1 161	25 473	17 733	2 234		
		2000	11	69 040	.	836	667	18 211	13 466	1 330		
		2003	10	92 323	6 689	906	729	19 413	14 392	1 341		
		2004	9	62 324	.	823	647	17 950	12 853	1 188		
		<b>2004</b>										
		Jan.	9	4 665	.	868	699	1 551	1 153	112		
		Feb.	10	8 861	.	870	694	1 546	1 124	112		
		Mär.	10	6 371	.	888	711	1 639	1 215	125		
		Apr.	10	6 305	.	883	694	1 705	1 268	120		
		Mai	10	6 924	.	883	696	1 626	1 200	113		
		Jun.	10	5 270	.	876	688	1 825	1 295	112		
		Jul.	9	4 804	.	771	593	1 301	908	78		
		Aug.	9	3 569	.	778	603	1 317	927	82		
		Sep.	9	4 047	.	781	608	1 304	900	88		
		Okt.	9	3 755	.	769	599	1 222	849	78		
		Nov.	9	4 086	.	761	587	1 508	1 011	85		
		Dez.	9	3 667	.	751	587	1 405	1 002	83		
		<b>2005</b>										
		Jan.	9	3 002	.	736	583	1 218	892	101		
		Feb.	8	2 413	.	737	584	1 188	871	97		
		Mär.	8	5 800	.	749	595	1 495	1 161	109		
		Apr.	8	5 248	.	737	x	1 450	x	102		
		Mai	8	7 096	.	724	x	1 381	x	96		
		Jun.	8	4 214	.	717	x	1 310	x	97		
		Jul.	8	3 474	.	711	x	1 201	x	81		
		Aug.	8	4 616	.	691	x	1 403	x	87		
		Sep.	8	3 772	.	546	x	1 058	x	76		
		Okt.	7	3 032	.	542	x	1 008	x	71		
		Nov.	7	2 752	.	549	x	1 228	x	82		
		Dez.										

1) Als Jahreswerte dienen die Durchschnitte der zwölf Monatsergebnisse.

Noch: 4. Betriebe, Umsatz, Beschäftigte, Bruttolohn- und -gehalt sowie Arbeitsstunden  
im Bergbau und Verarbeitenden Gewerbe nach Wirtschaftszweigen

WZ	Land Hauptgruppe Wirtschaftsabteilung	Jahr	Betriebe <sup>1)</sup>	Umsatz		Beschäftigte <sup>1)</sup>		Bruttolohn und -gehalt		geleistete Arbeits- stunden		
				insgesamt	darunter Ausland	insgesamt	darunter Arbeiter	insgesamt	darunter Löhne			
			Anzahl	1 000 EUR		Personen		1 000 EUR		1 000 Std.		
36	Herstellung von Möbeln, Schmuck, Musikinstrumenten, Sportgeräten, Spielwaren und sonstigen Erzeugnissen	1995	116	582 352	37 070	7 695	6 147	127 660	90 489	12 754		
		2000	104	760 592	84 079	7 940	6 268	156 762	107 643	13 339		
		2003	102	724 577	95 659	7 158	5 660	146 016	99 591	11 484		
		2004	99	715 551	96 553	6 778	5 336	136 803	94 061	11 003		
		<b>2004</b>										
		Jan.	102	55 475	7 270	6 973	5 448	11 270	7 693	941		
		Feb.	101	59 702	8 603	6 905	5 386	10 928	7 348	918		
		Mär.	100	68 989	9 076	6 911	5 419	11 833	8 230	1 050		
		Apr.	100	59 022	7 437	6 922	5 423	11 174	7 746	917		
		Mai	100	53 172	6 690	6 840	5 391	10 940	7 481	853		
		Jun.	101	58 205	7 650	6 850	5 375	11 931	8 293	975		
		Jul.	99	54 433	7 214	6 829	5 419	11 413	7 915	867		
		Aug.	98	54 054	7 540	6 866	5 455	11 344	7 827	859		
		Sep.	98	68 617	8 943	6 708	5 312	11 254	7 864	979		
		Okt.	97	62 536	9 228	6 622	5 235	10 640	7 263	912		
		Nov.	95	68 395	9 727	6 527	5 156	12 388	8 472	957		
		Dez.	94	52 951	7 174	6 380	5 015	11 688	7 930	775		
		<b>2005</b>										
		Jan.	91	55 261	7 986	6 325	4 961	10 454	7 075	873		
		Feb.	91	55 743	8 370	6 280	4 926	9 982	6 645	841		
		Mär.	91	62 328	8 658	6 239	4 886	10 793	7 340	868		
		Apr.	91	56 715	7 174	6 222	x	10 159	x	882		
		Mai	90	50 175	6 513	6 159	x	10 152	x	808		
		Jun.	90	54 868	7 320	6 127	x	10 817	x	885		
		Jul.	90	48 463	6 133	6 160	x	10 122	x	781		
		Aug.	90	49 775	6 708	6 188	x	10 459	x	774		
		Sep.	89	68 293	10 282	6 058	x	10 172	x	897		
		Okt.	88	58 784	9 242	6 063	x	9 664	x	801		
		Nov.	88	68 335	9 869	6 045	x	11 642	x	916		
		Dez.										
		37	Recycling	1995	1	.	.	.	.	.	.	.
				2000	9	28 066	.	305	250	6 122	4 536	545
2003	12			38 658	.	287	229	5 749	3 883	480		
2004	11			40 472	.	292	233	6 199	3 972	515		
<b>2004</b>												
Jan.	12			3 178	.	299	235	484	329	46		
Feb.	12			3 248	.	304	240	533	314	43		
Mär.	11			4 020	.	308	246	510	353	47		
Apr.	11			3 315	.	296	235	519	340	44		
Mai	11			3 244	.	296	235	499	336	42		
Jun.	11			3 748	.	290	230	497	326	44		
Jul.	11			3 250	.	283	227	503	341	42		
Aug.	10			3 548	.	300	241	504	325	43		
Sep.	10			3 894	.	287	235	486	318	42		
Okt.	10			3 574	.	287	230	475	315	41		
Nov.	10			2 924	.	278	219	608	340	42		
Dez.	10			2 528	.	278	219	580	334	39		
<b>2005</b>												
Jan.	3			1 924	.	125	100	228	141	20		
Feb.	3			1 539	.	125	99	225	135	18		
Mär.	3			1 720	.	127	99	258	167	18		
Apr.	3			1 621	.	123	x	220	x	18		
Mai	3	1 378	.	121	x	228	x	19				
Jun.	3	1 562	.	120	x	223	x	18				
Jul.	3	1 620	.	124	x	235	x	18				
Aug.	3	1 712	.	124	x	224	x	18				
Sep.	3	1 898	.	122	x	223	x	19				
Okt.	3	1 864	.	122	x	227	x	18				
Nov.	3	2 150	.	122	x	235	x	19				
Dez.												

1) Als Jahreswerte dienen die Durchschnitte der zwölf Monatsergebnisse.