

Statistischer Bericht

E II - vj 3 / 05
E III - vj 3 / 05

**Bauhaupt- und Ausbaugewerbe
in Thüringen
Januar 2004 - September 2005
nach Kreisen**

Bestell - Nr. 05 202

Thüringer Landesamt für Statistik



Herausgeber:
Thüringer Landesamt für Statistik
Europaplatz 3, 99091 Erfurt
Postfach 90 01 63, 99104 Erfurt

Telefon: 0361 37-84642/84647
Telefax: 0361 37-84699
Internet: <http://www.tls.thueringen.de>
E-Mail: auskunft@tls.thueringen.de

Auskunft erteilt:
Referat: Produzierendes Gewerbe,
Bautätigkeit
Telefon: 03681 354-222

Herausgegeben im Dezember 2005

Heft-Nr.: 318 / 05
Preis: 5,00 EUR

© Thüringer Landesamt für Statistik, Erfurt, 2005

Für nichtgewerbliche Zwecke sind Vervielfältigung und unentgeltliche Verbreitung, auch auszugsweise, mit Quellenangabe gestattet. Die Verbreitung, auch auszugsweise, über elektronische Systeme/Datenträger bedarf der vorherigen Zustimmung.
Alle übrigen Rechte bleiben vorbehalten.

Inhaltsverzeichnis

Seite

Vorbemerkungen

2

Grafiken

Gesamtumsatz je Beschäftigten des Bauhauptgewerbes
Januar bis September 2005 nach Kreisen

5

Gesamtumsatz je Beschäftigten des Ausbaugewerbes
Januar bis September 2005 nach Kreisen

6

Tabellen

1. Gesamtübersicht über das Baugewerbe nach Vierteljahren und Kreisen

7

2. Gesamtübersicht über das Bauhauptgewerbe nach Monaten und Kreisen

13

3. Baugewerblicher Umsatz im Bauhauptgewerbe Januar bis September 2005 nach Art der Bauten
bzw. Auftraggebern und Kreisen in 1000 EUR

25

4. Gesamtübersicht über das Ausbaugewerbe nach Vierteljahren und Kreisen

26

Vorbemerkungen

Ziel der Statistik

Die Monatsberichte im Bauhauptgewerbe und die Vierteljahresberichte im Ausbaugewerbe dienen der kurzfristigen Beurteilung der konjunkturellen Lage des Baumarktes. Die Ergebnisse der Statistik sind ein wichtiges Material für die Arbeit der gesetzgebenden Körperschaften, der Bundes- und der Landesregierung, der Verbände, der Kammern sowie sonstiger Institutionen und bilden eine unentbehrliche Grundlage für zahlreiche wirtschaftspolitische Entscheidungen.

Rechtsgrundlagen

Rechtsgrundlage für die Erhebungen ist das Gesetz über die Statistik im Produzierenden Gewerbe (ProdGewStatG) in der Fassung der Bekanntmachung vom 21. März 2002 (BGBl. I S. 1181) geändert durch Artikel 2 des Gesetzes vom 26. Juli 2002 (BGBl. I S. 2867), in Verbindung mit dem Gesetz über die Statistik für Bundeszwecke (Bundesstatistikgesetz - BStatG) vom 22. Januar 1987 (BGBl. I S. 462, 565), zuletzt geändert durch Artikel 2 des Gesetzes vom 9. Juni 2005 (BGBl. I S. 1534).

Berichtskreis

In zwei selbstständigen Erhebungen werden die Bereiche Bauhaupt- und Ausbaugewerbe im Sinne des ProdGewStatG auf Grundlage der „Klassifikation der Wirtschaftszweige, Ausgabe 2003 (WZ 2003)“ erfasst.

Meldepflichtig sind Betriebe von bundesweit höchstens 20 000 Unternehmen des Bauhauptgewerbes sowie Baubetriebe anderer Unternehmen. Das sind alle Betriebe von Unternehmen des Bauhauptgewerbes mit im Allgemeinen 20 und mehr Beschäftigten und bauhauptgewerbliche Betriebe mit im Allgemeinen 20 und mehr Beschäftigten anderer Unternehmen.

Im Ausbaugewerbe werden Betriebe von bundesweit höchstens 9 000 Unternehmen des Ausbaugewerbes sowie Baubetriebe anderer Unternehmen befragt. Das sind alle Betriebe von Unternehmen des Ausbaugewerbes mit im Allgemeinen 20 und mehr Beschäftigten und ausbaugewerbliche Betriebe mit im Allgemeinen 20 und mehr Beschäftigten anderer Unternehmen.

Im Rahmen der **jährlichen** Betriebserhebungen (für den Berichtsmonat Juni) werden auch die Berichte der Betriebe von Unternehmen mit 1 bis 19 Beschäftigten im Bauhauptgewerbe und mit 10 bis 19 Beschäftigten im Ausbaugewerbe einbezogen.

Aus diesen Erhebungen wird anhand der Zahl der Beschäftigten der Berichtskreis der monatlich bzw. vierteljährlich meldenden Betriebe jährlich neu festgelegt. Damit ist ein Berichtskreissprung verbunden, der insbesondere in den neuen Ländern wegen der raschen Veränderungen der Wirtschafts- und Betriebsstruktur erheblich ist.

Methodische Hinweise

Klassifikation der Wirtschaftszweige

Die Betriebe werden auf Grundlage der in ihnen durchgeführten Tätigkeiten klassifiziert. Die Zuordnung zu den Wirtschaftszweigen erfolgt nach ihrer Haupttätigkeit unter Anwendung des Schwerpunktprinzips.

Mit Beginn des Jahres 2003 trat die „**Klassifikation der Wirtschaftszweige, Ausgabe 2003 (WZ 2003)**“ in Kraft, die sowohl für die Erhebung als auch für die Darstellung der statistischen Daten anzuwenden ist.

Die WZ 2003 enthält wie die WZ 93 für das Baugewerbe keine Untergliederung nach Bauhaupt- und Ausbaugewerbe, sondern insgesamt fünf Wirtschaftsgruppen bzw. siebzehn Klassen.

Zur Sicherung des im ProdGewStatG festgelegten unterschiedlichen Erhebungskonzeptes für das Bauhaupt- und Ausbaugewerbe werden die beiden Gruppen „Vorbereitende Baustellenarbeiten“ und „Hoch- und Tiefbau“ zum Bauhauptgewerbe und die Gruppen „Bauinstallation“, „Sonstiges Ausbaugewerbe“ und „Vermietung von Baumaschinen und -geräten mit Bedienungspersonal“ zum Ausbaugewerbe gezählt.

In den Berichten zum Baugewerbe werden in diesem Sinne die Bezeichnungen Bauhauptgewerbe und Ausbaugewerbe weiter verwendet.

Vorjahresangaben

Ausgewiesene Veränderungen zum Vormonat bzw. zum gleichen Zeitraum des Vorjahres sind nicht preis-, saison- und kalenderbereinigt.

Weitere Hinweise

Die Monatsberichte im Bauhauptgewerbe und die Vierteljahresberichte im Ausbaugewerbe werden als Betriebserhebungen durchgeführt. Durch die Vielzahl von Strukturveränderungen, wie Umprofilierung von Unternehmen und Betrieben, Neugründungen und Betriebsstilllegungen, ergibt sich keine Konstanz im Berichtskreis.

Die Angaben des laufenden Jahres sind, bedingt durch eine am Jahresende mögliche Jahreskorrektur, vorläufig. Die Daten der Vorjahre sind endgültige Werte.

Angaben, die sachlich nicht exakt sind, werden gesondert gekennzeichnet.

Abweichungen in den Summen erklären sich aus dem Runden der Einzelwerte.

Definitionen

Betrieb

Örtliche Betriebseinheit (nicht Unternehmen) des Baugewerbes.

Dazu zählen:

- Einbetriebsunternehmen des Baugewerbes
- örtliche Einheiten (z.B. Haupt- und Zweigniederlassungen) mit Schwerpunkt im Baugewerbe, die zu Unternehmen des Baugewerbes sowie des übrigen produzierenden Gewerbes oder von sonstigen Wirtschaftszweigen gehören, sofern sie Bauleistungen für den Markt erbringen.
(Baustellen gelten nur dann als Betrieb, wenn sie ein eigenes Bau- oder Lohnbüro haben.)
- Arbeitsgemeinschaften des Baugewerbes.

Unternehmen

Als Unternehmen gilt die kleinste rechtlich selbstständige Einheit, die aus handels- und/oder steuerrechtlichen Gründen Bücher führt und bilanziert, einschließlich ihrer Zweigniederlassungen und Betriebe sowie einschließlich der nicht zum Baugewerbe gehörenden gewerblichen und nichtgewerblichen Unternehmensteile. Dementsprechend gelten auch als Unternehmen rechtlich selbstständige Tochtergesellschaften.

Die statistische Meldepflicht erfasst jedoch nicht die Zweigniederlassungen im Ausland.

Beschäftigte

Alle Personen, die in einem arbeitsrechtlichen Verhältnis zum Betrieb stehen, einschließlich tätige Inhaber und Mitinhaber sowie unbezahlt mithelfende Familienangehörige, soweit diese mindestens 55 Stunden im Monat im Betrieb tätig sind.

Bruttolohn- und Bruttogehaltssumme

Summe der lohnsteuerpflichtigen Bruttobezüge (Bar- und Sachbezüge) der Arbeiter und Angestellten sowie der Auszubildenden. Diese Beträge verstehen sich ohne Pflichtanteile des Arbeitgebers zur Sozialversicherung, ohne Beiträge zu den Sozialkassen des Baugewerbes, ohne Winterbau-Umlage, ohne Aufwendungen für die betriebliche Alters-, Invaliditäts- und Hinterbliebenenversorgung und ohne gezahltes Vorruhestandsgeld sowie ohne Zuschüsse der Bundesanstalt für Arbeit (z.B. Kurzarbeitergeld). Entgelte für Poliere, Schachtmeister und Meister zählen zur Bruttolohnsumme. Den Gehältern sind auch die Bezüge von Gesellschaftern, Vorstandsmitgliedern und anderen leitenden Kräften zuzurechnen, soweit sie steuerlich als Einkünfte aus nichtselbstständiger Arbeit anzusehen sind.

Geleistete Arbeitsstunden

Alle auf Baustellen und Bauhöfen tatsächlich geleisteten Stunden werden gemeldet, gleichgültig, ob sie von Arbeitern einschließlich Polierern, Schachtmeistern und Meistern, Inhabern, Familienangehörigen oder Auszubildenden geleistet wurden. Einbezogen werden auch die Arbeitsstunden solcher Arbeitskräfte, die von anderen Unternehmen gegen Entgelt zur Arbeitsleistung überlassen wurden. Etwa geleistete Mehr-, Über-, Nacht-, Sonntags- und Feiertagsstunden werden ebenfalls erfasst.

Grundsätzlich nicht einbezogen werden die für Bürotätigkeiten geleisteten Arbeits-, Berufsschul-, Urlaubs- und Krankenstunden sowie witterungsbedingte Ausfallstunden.

Gesamtumsatz (ohne Umsatzsteuer)

Zum Gesamtumsatz zählt der baugewerbliche Umsatz, der Umsatz aus sonstigen eigenen Erzeugnissen und aus industriellen/handwerklichen Dienstleistungen, der Umsatz aus Handelsware und aus sonstigen nichtindustriellen/nichthandwerklichen Tätigkeiten.

Als baugewerblicher Umsatz zählen die Entgelte für Bauleistungen im Inland, die dem Finanzamt als steuerbare (steuerpflichtige und steuerfreie) Beträge zu melden sind. Der baugewerbliche Umsatz bezieht auch Leistungen aus Nachunternehmertätigkeit und aus der Vergabe von Teilleistungen an Nachunternehmer ein.

Anzahlungen ab 5000 EUR für Teilleistungen oder Vorauszahlungen vor Ausführung der entsprechenden Leistungen werden ebenfalls einbezogen lt. Umsatzsteuergesetz in der Fassung der Bekanntmachung vom 9. Juni 1999 (BGBl. I S. 1270), zuletzt geändert durch Artikel 14 des Gesetzes vom 19. Dezember 2000 (BGBl. I S. 1790).

Auftragseingang (ohne Umsatzsteuer)

Als Auftragseingang gilt der Wert aller im Berichtsmonat eingegangenen und vom Betrieb fest akzeptierten Aufträge für bauprincipalgewerbliche Bauleistungen im Inland. Um Doppelzählungen zu vermeiden, wird der Auftragseingang nur von dem Betrieb gemeldet, der den Bauauftrag ausführen wird, d.h., an Nachunternehmer zu vergebende Teile von Bauaufträgen werden nicht in die eigene Meldung einbezogen.

Auftragsbestand

Als Auftragsbestand gilt der Wert aller am Ende des Berichtszeitraumes vorliegenden, fest akzeptierten und noch nicht ausgeführten Bauaufträge im Inland (ohne Umsatzsteuer). Bei bereits in Bau befindlichen Projekten ist der schon produzierte Teil vom gesamten Auftragswert abzusetzen. Fertig gestellte Bauwerke zählen, auch wenn sie noch nicht abgenommen oder abgerechnet sind, nicht mehr zum Auftragsbestand.

Art der Bauten und Auftraggeber

Maßgebend für die Zuordnung zu den Bauarten ist die überwiegende Zweckbestimmung des Bauwerkes. Die Zuordnungen der Auftraggeber zu den Bauarten (Neugliederung ab 1996) in den statistischen Erhebungen des Bauhauptgewerbes verdeutlicht folgende Tabelle:

Auftraggebergruppe	Auftraggeber	Bauart
Gewerblicher Bau	Private Auftraggeber ¹⁾ (ohne Bahn und Post ²⁾)	Hochbau Tiefbau
	Bahn und Post ^{1) 2)}	Hochbau Tiefbau
Öffentlicher Bau ¹⁾	Körperschaften des öffentl. Rechts (ohne Organisationen ohne Erwerbszweck)	Hochbau
	Organisationen des öffentl. und privaten Rechts ohne Erwerbszweck	Hochbau
	Körperschaften des öffentl. Rechts (einschl. Organisationen des öffentl. und privaten Rechts ohne Erwerbszweck)	Tiefbau
unabhängig von der Auftraggebergruppe/vom Auftraggeber		Landwirtschaftlicher Bau (Hochbau) ³⁾ Wohnungsbau (Hochbau) Straßenbau (Tiefbau)

1) ohne Wohnungsbau, Landwirtschaftlicher Bau, Straßenbau

2) Deutsche Bahn AG (Nachfolgeunternehmen der Deutschen Bundesbahn/Deutschen Reichsbahn); Deutsche Post AG, Deutsche Postbank AG, Deutsche Telekom AG (Nachfolgeunternehmen der Deutschen Bundespost)

3) einschließlich Tiefbau. Bei der Ergebnisdarstellung ist der Landwirtschaftliche Bau in der Auftraggebergruppe Gewerblicher Bau enthalten.

Zeichenerklärung

. Zahlenwert unbekannt oder geheim zu halten

- nichts vorhanden (genau Null)

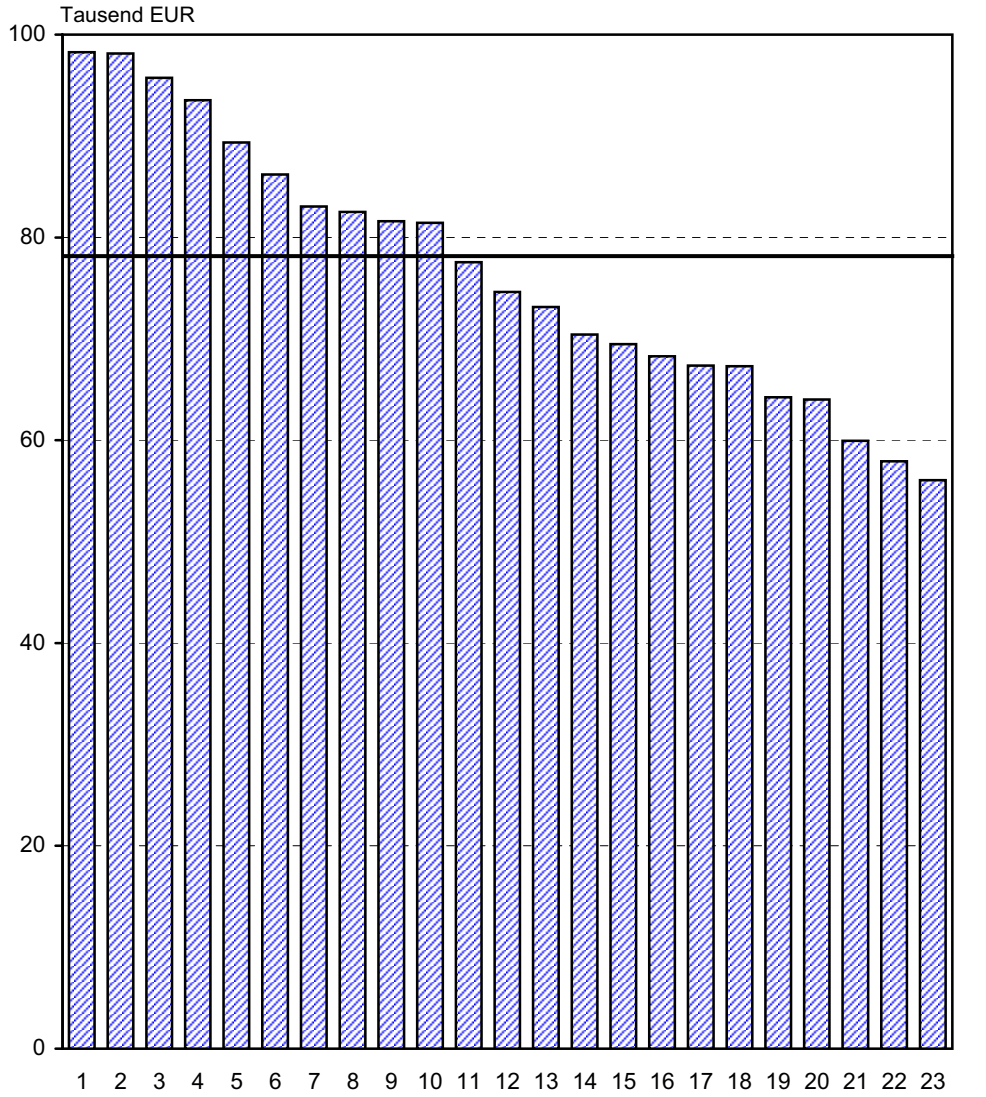
0 weniger als die Hälfte von 1 in der letzten besetzten Stelle, jedoch mehr als nichts

Abkürzungen

MD Monatsdurchschnitt

VjD Vierteljahresdurchschnitt

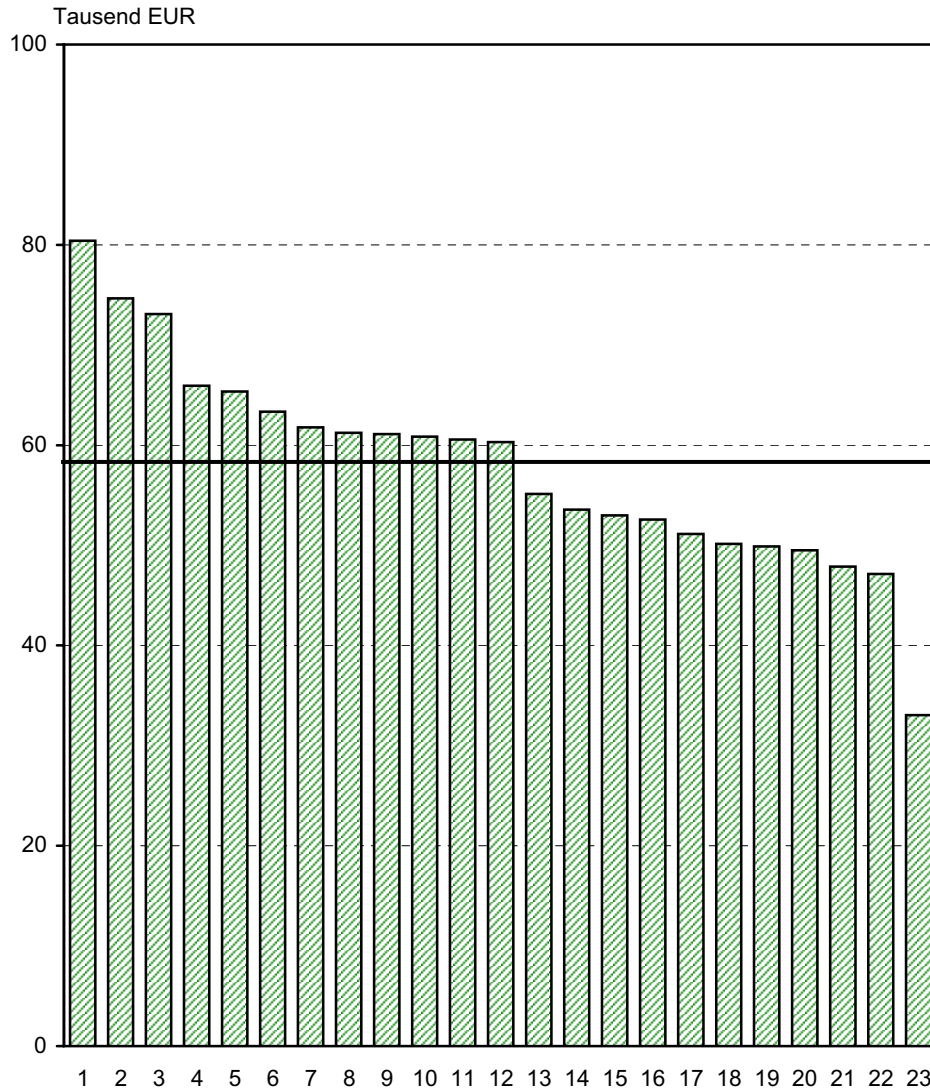
1. Gesamtumsatz je Beschäftigten des Bauhauptgewerbes Januar bis September 2005 nach Kreisen



- | | | |
|--------------------------|--------------------------|------------------------|
| 1 Stadt Erfurt | 9 Altenburger Land | 17 Hildburghausen |
| 2 Stadt Jena | 10 Ilm-Kreis | 18 Stadt Weimar |
| 3 Stadt Gera | 11 Eichsfeld | 19 Kyffhäuserkreis |
| 4 Stadt Suhl | 12 Nordhausen | 20 Saale-Orla-Kreis |
| 5 Schmalkalden-Meiningen | 13 Greiz | 21 Gotha |
| 6 Weimarer Land | 14 Unstrut-Hainich-Kreis | 22 Saalfeld-Rudolstadt |
| 7 Sömmerda | 15 Saale-Holzland-Kreis | 23 Sonneberg |
| 8 Wartburgkreis | 16 Stadt Eisenach | |

— Thüringen

2. Gesamtumsatz je Beschäftigten des Ausbaugewerbes Januar bis September 2005 nach Kreisen



- | | | |
|------------------------|---------------------------|--------------------------|
| 1 Stadt Jena | 9 Weimarer Land | 17 Sömmerda |
| 2 Saale-Orla-Kreis | 10 Stadt Erfurt | 18 Ilm-Kreis |
| 3 Stadt Weimar | 11 Wartburgkreis | 19 Eichsfeld |
| 4 Saale-Holzland-Kreis | 12 Nordhausen | 20 Stadt Suhl |
| 5 Gotha | 13 Schmalkalden-Meiningen | 21 Unstrut-Hainich-Kreis |
| 6 Kyffhäuserkreis | 14 Greiz | 22 Stadt Eisenach |
| 7 Stadt Gera | 15 Saalfeld-Rudolstadt | 23 Sonneberg |
| 8 Altenburger Land | 16 Hildburghausen | |

— Thüringen

1. Gesamtübersicht über das Baugewerbe nach Vierteljahren und Kreisen

Jahr Vierteljahr	Betriebe	Beschäftigte	Geleistete Arbeits- stunden	Brutto-		Gesamt- umsatz	Darunter bau- gewerbl. Umsatz
				lohn- summe	gehalt- summe		
Anzahl		1 000 Std.		1 000 EUR			
Stadt Erfurt							
VjD 1998	150	7 832	2 366	30 187	14 061	194 273	192 509
VjD 1999	135	6 797	2 134	27 267	12 320	180 337	178 346
VjD 2000	122	5 360	1 657	21 735	9 973	140 578	139 065
VjD 2001	105	4 331	1 292	17 275	8 461	114 729	112 997
VjD 2002	84	3 340	1 022	13 374	6 774	86 515	85 391
VjD 2003	72	2 900	909	11 784	5 980	82 208	80 653
VjD 2004	66	2 904	958	12 667	5 817	78 462	76 754
2004							
Januar - März	65	2 581	697	9 867	5 335	53 301	50 273
April - Juni	66	2 994	992	12 796	6 363	71 596	70 343
Juli - September	66	3 069	1 128	14 099	5 596	83 221	81 846
Oktober - Dezember	65	2 973	1 014	13 906	5 975	105 728	104 556
2005							
Januar - März	63	2 627	630	9 343	5 195	56 592	55 578
April - Juni	63	2 669	936	11 692	6 015	77 032	75 684
Juli - September	62	2 734	1 001	12 706	5 194	85 973	84 214
Oktober - Dezember							
Stadt Gera							
VjD 1998	52	2 707	914	10 487	3 352	40 756	40 627
VjD 1999	41	2 488	823	9 209	2 720	43 902	43 840
VjD 2000	40	2 180	615	7 152	2 653	39 516	38 865
VjD 2001	33	1 674	420	5 640	2 764	33 123	32 433
VjD 2002	24	1 308	347	4 776	2 555	28 838	28 305
VjD 2003	17	1 116	301	4 247	2 140	25 564	25 530
VjD 2004	16	673	212	3 064	1 331	22 174	22 148
2004							
Januar - März	17	723	182	3 182	1 851	17 213	17 189
April - Juni	17	665	221	3 016	1 187	24 391	24 360
Juli - September	16	660	231	3 057	1 112	24 173	24 148
Oktober - Dezember	15	643	213	3 002	1 175	22 921	22 895
2005							
Januar - März	16	690	160	2 494	1 074	9 884	9 855
April - Juni	16	667	270	3 311	1 122	23 507	23 496
Juli - September	16	744	278	3 292	1 197	25 519	25 505
Oktober - Dezember							
Stadt Jena							
VjD 1998	37	2 123	655	7 839	3 211	51 336	49 670
VjD 1999	32	1 936	618	7 569	3 046	52 574	51 045
VjD 2000	31	1 850	587	6 969	3 055	48 141	46 899
VjD 2001	31	1 738	508	6 355	3 181	43 618	42 429
VjD 2002	26	1 482	433	5 604	2 873	44 260	42 811
VjD 2003	24	1 254	360	4 940	2 591	40 469	38 071
VjD 2004	21	1 086	306	4 337	2 518	33 126	31 424
2004							
Januar - März	22	1 069	248	3 904	2 572	21 812	20 613
April - Juni	22	1 146	334	4 607	2 608	32 876	30 564
Juli - September	21	1 106	357	4 688	2 599	32 815	31 244
Oktober - Dezember	20	1 023	285	4 148	2 293	45 002	43 276
2005							
Januar - März	18	920	186	3 223	2 022	21 789	20 409
April - Juni	18	970	300	3 970	2 069	30 206	28 563
Juli - September	17	1 018	312	4 121	2 166	37 406	35 675
Oktober - Dezember							
Stadt Suhl							
VjD 1998	23	1 205	333	4 490	1 739	27 257	27 189
VjD 1999	18	1 021	292	3 761	1 362	27 124	26 989
VjD 2000	20	1 009	292	3 786	1 399	23 403	23 053
VjD 2001	16	923	275	3 614	1 434	20 219	20 030
VjD 2002	18	863	252	3 463	1 414	21 768	21 540
VjD 2003	18	715	204	2 953	1 297	18 552	18 257
VjD 2004	14	578	173	2 352	1 113	16 725	16 554
2004							
Januar - März	15	513	109	1 765	1 008	8 707	8 587
April - Juni	14	586	175	2 223	1 007	15 614	15 479
Juli - September	14	624	217	2 745	1 186	20 415	20 212
Oktober - Dezember	14	587	189	2 673	1 252	22 166	21 939
2005							
Januar - März	15	587	131	2 111	1 096	9 903	9 767
April - Juni	14	597	191	2 577	1 016	17 413	17 252
Juli - September	14	609	212	2 744	1 010	18 823	18 672
Oktober - Dezember							

Noch: 1. Gesamtübersicht über das Baugewerbe nach Vierteljahre und Kreisen

Jahr Vierteljahr	Betriebe	Beschäftigte	Geleistete Arbeits- stunden	Brutto-		Gesamt- umsatz	Darunter bau- gewerbl. Umsatz
				lohn- summe	gehalt- summe		
	Anzahl		1 000 Std.	1 000 EUR			
Stadt Weimar							
VjD 1998	37	1 453	469	5 723	1 717	35 847	35 500
VjD 1999	38	1 332	441	5 368	1 722	32 899	32 674
VjD 2000	30	990	314	4 012	1 375	27 151	27 064
VjD 2001	22	788	254	3 505	1 187	23 843	23 641
VjD 2002	21	720	231	3 238	1 050	17 961	17 698
VjD 2003	21	661	233	3 075	1 085	16 886	16 600
VjD 2004	18	603	213	2 883	984	16 489	16 332
2004							
Januar - März	19	571	172	2 436	984	12 422	12 277
April - Juni	18	599	206	2 787	979	13 858	13 717
Juli - September	18	632	245	3 213	976	17 938	17 743
Oktober - Dezember	17	611	228	3 096	999	21 738	21 593
2005							
Januar - März	20	599	188	2 714	1 111	9 020	8 897
April - Juni	20	625	240	3 011	967	15 235	15 102
Juli - September	20	613	244	2 906	951	18 917	18 799
Oktober - Dezember							
Stadt Eisenach							
VjD 1998	23	879	281	3 692	1 176	18 643	17 085
VjD 1999	20	744	227	3 149	1 082	14 218	12 501
VjD 2000	18	678	193	2 753	1 096	15 907	14 274
VjD 2001	15	590	159	2 296	956	13 547	11 099
VjD 2002	14	549	153	2 312	837	12 063	10 366
VjD 2003	13	510	146	2 114	731	11 156	9 795
VjD 2004	13	586	181	2 559	878	11 750	10 434
2004							
Januar - März	11	496	137	1 940	773	6 434	5 351
April - Juni	14	560	173	2 342	794	9 996	8 870
Juli - September	14	655	216	3 009	946	12 461	11 001
Oktober - Dezember	14	634	196	2 945	1 001	18 110	16 513
2005							
Januar - März	14	562	154	2 214	842	6 233	5 001
April - Juni	14	603	226	2 783	885	10 408	9 077
Juli - September	14	607	227	3 054	866	16 198	14 472
Oktober - Dezember							
Eichsfeld							
VjD 1998	68	2 583	809	9 494	2 528	43 319	41 340
VjD 1999	64	2 473	799	9 381	2 448	41 125	39 656
VjD 2000	67	2 379	755	9 149	2 353	39 696	38 936
VjD 2001	56	2 041	638	7 845	2 065	36 162	35 173
VjD 2002	49	1 742	543	6 861	1 953	34 528	33 550
VjD 2003	40	1 531	478	6 161	1 597	29 576	28 911
VjD 2004	38	1 335	429	5 701	1 459	27 968	27 518
2004							
Januar - März	38	1 218	307	4 547	1 372	17 664	17 366
April - Juni	38	1 375	449	5 784	1 436	27 748	27 214
Juli - September	38	1 420	505	6 491	1 569	33 345	32 804
Oktober - Dezember	36	1 325	454	5 981	1 458	33 114	32 690
2005							
Januar - März	41	1 187	316	4 305	1 396	17 263	16 988
April - Juni	40	1 371	472	5 844	1 443	29 509	29 126
Juli - September	39	1 406	518	6 325	1 550	38 072	37 604
Oktober - Dezember							
Nordhausen							
VjD 1998	54	2 134	739	8 517	2 179	44 537	43 856
VjD 1999	48	1 953	700	7 825	2 074	38 385	37 467
VjD 2000	51	1 853	640	7 487	2 036	38 747	37 806
VjD 2001	44	1 484	527	6 418	1 799	34 550	34 143
VjD 2002	36	1 323	472	5 733	1 784	31 187	30 859
VjD 2003	29	1 109	400	4 931	1 458	29 693	29 558
VjD 2004	30	1 207	416	5 366	1 637	28 166	28 067
2004							
Januar - März	31	1 108	336	4 345	1 556	18 543	18 461
April - Juni	31	1 261	422	5 292	1 619	26 557	26 467
Juli - September	31	1 256	471	5 826	1 707	32 549	32 440
Oktober - Dezember	27	1 203	434	6 000	1 664	35 014	34 898
2005							
Januar - März	25	1 047	302	3 944	1 583	17 894	17 827
April - Juni	25	1 091	391	4 668	1 664	27 559	27 468
Juli - September	25	1 117	422	5 159	1 526	30 890	30 757
Oktober - Dezember							

Noch: 1. Gesamtübersicht über das Baugewerbe nach Vierteljahren und Kreisen

Jahr Vierteljahr	Betriebe	Beschäftigte	Geleistete Arbeits- stunden	Brutto-		Gesamt- umsatz	Darunter bau- gewerbl. Umsatz
				lohn- summe	gehalt- summe		
	Anzahl		1 000 Std.	1 000 EUR			
Wartburgkreis							
VjD 1998	68	2 737	896	10 842	2 978	51 426	50 233
VjD 1999	61	2 666	882	10 571	3 124	48 478	46 980
VjD 2000	59	2 636	871	10 166	2 901	41 865	41 433
VjD 2001	55	2 302	791	9 519	2 613	47 626	47 400
VjD 2002	49	1 651	536	7 115	2 223	36 053	35 811
VjD 2003	40	1 462	484	6 526	2 073	35 173	35 042
VjD 2004	34	1 325	424	5 828	1 997	29 051	28 916
2004							
Januar - März	36	1 244	309	4 893	2 022	20 321	20 256
April - Juni	35	1 367	456	5 970	1 950	28 871	28 732
Juli - September	35	1 412	500	6 440	2 048	33 386	33 189
Oktober - Dezember	31	1 276	432	6 009	1 968	33 628	33 489
2005							
Januar - März	28	941	230	3 755	1 537	15 854	15 817
April - Juni	27	1 073	386	4 920	1 613	27 493	27 433
Juli - September	27	1 126	403	5 188	1 709	35 092	35 041
Oktober - Dezember							
Unstrut-Hainich-Kreis							
VjD 1998	74	3 005	1 042	11 261	2 899	56 380	55 118
VjD 1999	66	2 664	952	10 311	2 748	47 309	45 967
VjD 2000	64	2 559	895	10 039	2 699	45 327	44 010
VjD 2001	57	2 247	765	8 809	2 435	39 873	38 831
VjD 2002	42	1 473	499	5 757	1 753	25 071	24 343
VjD 2003	39	1 410	468	5 696	1 717	26 255	25 199
VjD 2004	33	1 231	408	5 102	1 639	23 747	22 541
2004							
Januar - März	34	1 155	321	4 176	1 539	17 275	16 305
April - Juni	33	1 258	407	5 019	1 699	24 620	23 203
Juli - September	33	1 316	473	5 736	1 659	25 285	24 277
Oktober - Dezember	31	1 196	432	5 479	1 659	27 807	26 379
2005							
Januar - März	33	1 095	294	3 818	1 652	15 224	13 756
April - Juni	32	1 237	435	5 253	1 673	24 102	21 866
Juli - September	32	1 245	448	5 472	1 645	28 630	26 617
Oktober - Dezember							
Kyffhäuserkreis							
VjD 1998	66	2 549	845	9 081	2 538	42 417	42 002
VjD 1999	64	2 293	783	8 181	2 336	37 040	36 129
VjD 2000	64	2 098	695	7 538	2 301	34 578	34 346
VjD 2001	48	1 559	505	5 786	1 780	26 059	25 962
VjD 2002	37	1 134	348	4 255	1 397	22 089	21 891
VjD 2003	29	913	292	3 563	1 281	17 697	17 669
VjD 2004	26	901	290	3 517	1 460	19 855	19 842
2004							
Januar - März	26	788	216	2 792	1 193	14 092	14 074
April - Juni	26	875	292	3 411	1 208	18 388	18 376
Juli - September	25
Oktober - Dezember	27
2005							
Januar - März	25
April - Juni	25
Juli - September	25
Oktober - Dezember							
Schmalkalden-Meiningen							
VjD 1998	89	3 270	1 079	12 767	3 287	59 543	58 582
VjD 1999	83	2 975	1 033	11 338	2 987	54 498	53 536
VjD 2000	79	2 698	917	10 838	2 746	57 671	56 506
VjD 2001	65	2 407	791	10 302	2 676	57 625	56 342
VjD 2002	55	2 043	659	9 049	2 301	50 419	48 916
VjD 2003	47	1 726	548	7 569	1 947	42 414	40 166
VjD 2004	44	1 471	481	6 356	1 651	34 640	33 486
2004							
Januar - März	44	1 400	345	5 235	1 569	18 297	17 811
April - Juni	44	1 522	520	6 477	1 630	34 193	33 006
Juli - September	44	1 533	568	7 090	1 636	43 098	41 471
Oktober - Dezember	43	1 428	491	6 623	1 767	42 974	41 655
2005							
Januar - März	40	1 175	255	4 355	1 551	15 819	15 281
April - Juni	37	1 291	477	5 874	1 554	34 517	33 486
Juli - September	37	1 309	515	6 339	1 567	43 297	41 933
Oktober - Dezember							

Noch: 1. Gesamtübersicht über das Baugewerbe nach Vierteljahren und Kreisen

Jahr Vierteljahr	Betriebe	Beschäftigte	Geleistete Arbeits- stunden	Brutto-		Gesamt- umsatz	Darunter bau- gewerbl. Umsatz
				lohn- summe	gehalt- summe		
	Anzahl		1 000 Std.	1 000 EUR			
Gotha							
VjD 1998	87	3 521	1 148	13 185	3 837	62 506	61 145
VjD 1999	80	3 204	1 102	12 309	3 594	63 034	62 173
VjD 2000	72	2 888	964	11 039	3 137	55 059	54 234
VjD 2001	60	2 338	779	9 203	2 665	41 631	41 212
VjD 2002	52	1 693	530	6 604	2 226	33 765	33 579
VjD 2003	40	1 315	407	5 162	1 719	26 979	26 769
VjD 2004	43	1 283	417	5 404	1 774	29 105	28 698
2004							
Januar - März	44	1 255	338	4 745	1 708	20 861	20 234
April - Juni	43	1 285	428	5 394	1 763	29 835	29 335
Juli - September	43	1 236	446	5 446	1 768	33 118	32 878
Oktober - Dezember	43	1 356	457	6 033	1 856	32 604	32 346
2005							
Januar - März	40	1 158	270	4 163	1 587	21 440	21 234
April - Juni	39	1 312	477	5 739	1 475	26 742	26 520
Juli - September	39	1 409	535	6 616	1 624	31 052	30 766
Oktober - Dezember							
Sömmerda							
VjD 1998	45	1 841	622	13 296	4 209	75 170	74 076
VjD 1999	42	1 732	575	12 560	4 053	74 853	73 791
VjD 2000	37	1 528	499	11 133	3 703	57 995	57 575
VjD 2001	27	1 155	377	4 538	1 495	24 875	24 721
VjD 2002	27	1 018	315	4 006	1 390	22 601	22 464
VjD 2003	21	951	299	3 639	1 255	21 763	21 557
VjD 2004	17	830	282	3 364	1 179	21 580	21 390
2004							
Januar - März	18	832	239	2 978	1 082	11 091	10 936
April - Juni	17	833	290	3 385	1 058	22 616	22 425
Juli - September	17	849	327	3 630	1 273	24 431	24 240
Oktober - Dezember	16	807	271	3 465	1 304	28 182	27 959
2005							
Januar - März	17	763	172	2 611	1 199	9 083	8 970
April - Juni	17	825	312	3 485	1 279	23 925	23 823
Juli - September	17	855	334	3 734	1 288	27 908	27 803
Oktober - Dezember							
Hildburghausen							
VjD 1998	39	1 315	430	5 087	1 402	21 928	21 135
VjD 1999	39	1 285	431	4 971	1 448	23 872	23 105
VjD 2000	35	1 179	401	4 585	1 430	22 618	21 952
VjD 2001	25	891	286	3 529	1 188	16 275	15 689
VjD 2002	22	672	217	2 768	879	12 150	11 749
VjD 2003	20	631	216	2 530	773	11 993	11 590
VjD 2004	16	522	175	2 125	737	10 246	9 829
2004							
Januar - März	16	477	134	1 731	713	6 015	5 609
April - Juni	16	526	176	2 095	702	9 091	8 682
Juli - September	16	554	202	2 311	685	11 559	11 177
Oktober - Dezember	16	531	189	2 362	850	14 318	13 847
2005							
Januar - März	15	479	125	1 658	688	6 776	6 521
April - Juni	16	582	209	2 429	746	12 121	11 737
Juli - September	16	602	227	2 693	770	14 299	13 955
Oktober - Dezember							
Ilm-Kreis							
VjD 1998	57	1 913	653	7 128	2 382	37 820	37 579
VjD 1999	48	1 546	522	6 031	2 079	33 615	33 368
VjD 2000	37	1 240	409	4 806	1 599	28 096	27 939
VjD 2001	36	1 225	389	4 759	1 754	25 826	25 575
VjD 2002	34	1 096	343	4 448	1 748	23 934	23 482
VjD 2003	25	849	275	3 623	1 410	21 420	20 997
VjD 2004	20	785	257	3 500	1 369	20 288	19 882
2004							
Januar - März	19	721	189	2 742	1 261	13 344	13 094
April - Juni	19	769	257	3 393	1 342	15 476	15 099
Juli - September	19	803	288	3 649	1 323	24 941	24 510
Oktober - Dezember	24	848	295	4 219	1 549	27 392	26 823
2005							
Januar - März	24	733	175	2 903	1 299	12 078	12 026
April - Juni	24	814	294	3 651	1 413	18 396	18 233
Juli - September	24	867	336	4 105	1 385	27 820	27 568
Oktober - Dezember							

Noch: 1. Gesamtübersicht über das Baugewerbe nach Vierteljahren und Kreisen

Jahr Vierteljahr	Betriebe	Beschäftigte	Geleistete Arbeits- stunden	Brutto-		Gesamt- umsatz	Darunter bau- gewerbl. Umsatz
				lohn- summe	gehalt- summe		
	Anzahl		1 000 Std.	1 000 EUR			
Weimarer Land							
VjD 1998	55	2 375	752	9 229	2 652	44 101	42 969
VjD 1999	46	2 135	689	8 373	2 493	38 406	37 285
VjD 2000	43	1 903	624	7 846	2 523	35 696	34 894
VjD 2001	35	1 579	496	6 616	2 328	32 336	31 509
VjD 2002	28	1 343	420	5 680	2 024	31 362	30 600
VjD 2003	23	1 157	371	5 139	1 848	29 144	28 231
VjD 2004	20	852	251	3 567	1 500	25 021	24 340
2004							
Januar - März	23	894	203	3 448	1 541	15 833	15 347
April - Juni	22	818	261	3 407	1 440	22 536	21 715
Juli - September	19
Oktober - Dezember	16
2005							
Januar - März	17
April - Juni	17
Juli - September	17
Oktober - Dezember	
Sonneberg							
VjD 1998	27	1 144	359	4 238	1 104	18 391	17 876
VjD 1999	27	1 206	383	4 665	1 280	22 463	21 981
VjD 2000	28	1 138	357	4 541	1 151	21 346	21 044
VjD 2001	28	981	308	4 149	929	19 896	19 617
VjD 2002	23	806	246	3 462	806	18 588	18 341
VjD 2003	18	678	204	2 866	660	12 747	12 428
VjD 2004	14	566	174	2 472	532	11 242	10 955
2004							
Januar - März	15	514	119	1 989	533	6 223	5 926
April - Juni	14	580	176	2 482	511	10 490	10 222
Juli - September	13	590	210	2 644	508	12 730	12 460
Oktober - Dezember	15	578	193	2 774	576	15 526	15 211
2005							
Januar - März	18	527	109	2 079	607	5 660	5 465
April - Juni	15	548	171	2 208	582	8 639	8 464
Juli - September	15	562	195	2 442	546	10 601	10 423
Oktober - Dezember							
Saalfeld-Rudolstadt							
VjD 1998	81	3 084	1 030	11 778	3 223	52 646	52 015
VjD 1999	70	2 797	949	10 744	3 087	49 163	48 629
VjD 2000	67	2 442	811	9 501	2 802	45 399	44 556
VjD 2001	54	2 032	664	8 050	2 384	41 392	41 087
VjD 2002	44	1 508	490	6 131	1 840	30 503	30 203
VjD 2003	41	1 308	429	5 242	1 533	24 670	24 382
VjD 2004	34	1 052	347	4 432	1 337	20 022	19 483
2004							
Januar - März	35	1 017	275	3 865	1 384	14 214	14 058
April - Juni	34	1 119	368	4 629	1 359	20 797	20 211
Juli - September	33	1 074	400	4 746	1 268	21 093	20 499
Oktober - Dezember	32	998	346	4 486	1 335	23 985	23 164
2005							
Januar - März	31	760	190	2 553	1 067	8 997	8 829
April - Juni	30	861	289	3 430	1 085	16 751	16 552
Juli - September	29	893	316	3 754	1 026	20 729	20 536
Oktober - Dezember							
Saale-Holzland-Kreis							
VjD 1998	62	2 383	856	9 679	2 511	43 197	40 864
VjD 1999	52	2 107	766	9 317	2 119	42 274	41 178
VjD 2000	45	1 792	632	8 059	1 958	35 518	34 289
VjD 2001	36	1 455	521	6 620	1 772	30 518	29 301
VjD 2002	38	1 313	449	5 897	1 696	29 496	28 157
VjD 2003	26	1 040	373	4 912	1 536	24 902	23 296
VjD 2004	28	1 026	371	5 080	1 518	25 644	24 921
2004							
Januar - März	28	987	273	4 028	1 600	16 139	15 569
April - Juni	28	1 066	386	5 283	1 483	23 126	22 334
Juli - September	28	1 095	434	5 668	1 467	28 719	27 978
Oktober - Dezember	26	957	389	5 342	1 521	34 591	33 804
2005							
Januar - März	27	937	223	3 657	1 451	12 778	12 042
April - Juni	27	1 033	386	5 035	1 504	22 983	22 042
Juli - September	26	1 115	443	5 833	1 516	32 659	31 334
Oktober - Dezember							

Noch: 1. Gesamtübersicht über das Baugewerbe nach Vierteljahre und Kreisen

Jahr Vierteljahr	Betriebe	Beschäftigte	Geleistete Arbeits- stunden	Brutto-		Gesamt- umsatz	Darunter bau- gewerbl. Umsatz
				lohn- summe	gehalt- summe		
	Anzahl		1 000 Std.	1 000 EUR			
Saale-Orla-Kreis							
VjD 1998	71	2 758	884	10 074	3 013	50 794	49 096
VjD 1999	63	2 530	829	9 414	2 736	44 437	43 016
VjD 2000	55	2 207	694	8 309	2 681	41 092	39 710
VjD 2001	54	2 034	643	8 019	2 640	39 415	38 138
VjD 2002	50	1 701	540	6 776	2 210	35 257	34 462
VjD 2003	44	1 527	497	6 212	1 992	35 537	34 845
VjD 2004	41	1 365	450	5 630	1 879	32 285	31 821
2004							
Januar - März	42	1 194	298	4 205	1 832	20 178	19 945
April - Juni	41	1 424	472	5 768	1 832	31 931	31 397
Juli - September	41	1 495	546	6 420	1 957	39 387	38 848
Oktober - Dezember	40	1 345	485	6 130	1 893	37 643	37 094
2005							
Januar - März	37	990	249	3 724	1 556	16 508	16 335
April - Juni	37	1 340	473	5 566	1 641	30 877	30 255
Juli - September	37	1 360	516	6 069	1 691	34 739	34 282
Oktober - Dezember							
Greiz							
VjD 1998	89	3 043	1 019	11 129	2 970	51 658	51 065
VjD 1999	93	3 440	1 175	13 411	3 501	68 364	67 783
VjD 2000	82	3 971	1 295	16 403	4 942	75 057	74 671
VjD 2001	67	3 384	1 104	14 122	4 608	68 004	67 631
VjD 2002	54	2 687	906	11 989	3 447	59 154	58 391
VjD 2003	46	2 384	830	10 923	3 086	56 488	55 991
VjD 2004	41	2 077	729	9 743	2 787	51 916	51 384
2004							
Januar - März	44	2 055	669	8 880	2 824	37 085	36 784
April - Juni	41	2 098	751	9 286	2 674	49 115	48 716
Juli - September	41	2 152	767	9 899	2 682	57 701	56 989
Oktober - Dezember	39	2 003	727	10 908	2 968	63 763	63 047
2005							
Januar - März	37	1 660	533	7 125	2 423	30 769	30 362
April - Juni	37	1 789	636	7 691	2 312	43 787	43 353
Juli - September	36	1 876	670	8 332	2 269	46 760	46 328
Oktober - Dezember							
Altenburger Land							
VjD 1998	79	3 177	1 024	11 544	3 371	49 873	49 434
VjD 1999	77	3 017	992	11 457	3 262	50 584	49 970
VjD 2000	69	2 280	731	8 549	2 844	41 401	40 763
VjD 2001	54	1 857	619	7 072	2 511	38 489	37 883
VjD 2002	42	1 473	510	6 176	2 105	32 737	32 364
VjD 2003	34	1 314	442	5 503	2 023	35 256	35 024
VjD 2004	31	1 171	409	5 085	1 895	32 126	31 940
2004							
Januar - März	33	1 126	316	4 210	1 901	21 662	21 341
April - Juni	31	1 209	429	4 966	1 910	29 806	29 644
Juli - September	31	1 234	477	5 665	1 855	39 420	39 301
Oktober - Dezember	29	1 113	415	5 500	1 914	37 617	37 472
2005							
Januar - März	28	921	225	3 190	1 676	14 213	14 062
April - Juni	28	1 041	381	4 302	1 703	27 041	26 657
Juli - September	27	1 079	463	5 491	1 740	35 940	35 660
Oktober - Dezember							
Thüringen							
VjD 1998	1 430	59 029	19 208	224 247	70 279	1 137 083	1 114 763
VjD 1999	1 303	54 338	18 098	211 044	65 638	1 092 374	1 071 347
VjD 2000	1 210	48 856	15 849	190 953	61 547	983 515	965 748
VjD 2001	1 021	41 012	13 108	164 040	55 626	869 630	852 842
VjD 2002	867	32 935	10 459	135 475	47 282	740 300	725 276
VjD 2003	725	28 458	9 167	119 313	41 729	676 542	660 561
VjD 2004	658	25 428	8 352	110 135	38 990	621 630	608 658
2004							
Januar - März	675	23 938	6 432	91 902	38 151	408 729	397 406
April - Juni	664	25 935	8 641	109 810	38 551	593 526	580 110
Juli - September	656	26 548	9 618	119 908	38 507	700 510	687 168
Oktober - Dezember	636	25 289	8 718	118 919	40 751	783 754	769 948
2005							
Januar - März	629	22 023	5 487	81 581	36 039	361 606	352 375
April - Juni	618	24 170	8 569	104 581	37 225	595 571	582 716
Juli - September	611	25 065	9 285	114 220	36 713	717 214	703 107
Oktober - Dezember							

3. Baugewerblicher Umsatz im Bauhauptgewerbe Januar bis September 2005 nach Art der Bauten bzw. Auftraggebern und Kreisen in 1 000 EUR

Kreisfreie Stadt Landkreis Land	Wohnungs- bau	Gewerblicher Bau		Öffentlicher und Straßenbau				Insgesamt	Davon	
		zu- sammen	darunter Hochbau	zu- sammen	davon		Hoch- bau		Tief- bau	
					Hochbau	Tiefbau				
						zu- sammen				darunter Straßenbau
Stadt Erfurt	2 941	80 568	70 477	66 160	6 869	59 290	40 355	149 669	80 287	69 381
Stadt Gera	3 674	6 622	1 964	34 057	110	33 948	33 774	44 353	5 747	38 606
Stadt Jena	701	41 134	26 838	15 347	2 151	13 196	10 134	57 181	29 689	27 492
Stadt Suhl	3 304	18 631	18 293	13 145	1 741	11 404	4 638	35 080	23 338	11 742
Stadt Weimar	1 605	8 175	1 152	9 178	1 432	7 746	2 498	18 957	4 189	14 768
Stadt Eisenach	1 207	13 167	3 278	1 396	172	1 224	213	15 770	4 657	11 113
Eichsfeld	13 679	24 243	13 377	19 434	5 896	13 539	4 089	57 356	32 952	24 404
Nordhausen	3 362	37 686	24 357	20 302	4 722	15 580	8 829	61 350	32 441	28 909
Wartburgkreis	5 617	13 822	4 362	36 426	20 555	15 871	493	55 866	30 535	25 331
Unstrut-Hainich-Kreis	3 377	12 500	6 292	17 593	5 392	12 202	8 969	33 471	15 061	18 409
Kyffhäuserkreis	12 179	11 813	7 868	34 343	19 396	14 947	938	58 335	39 442	18 893
Schmalkalden-Meiningen	4 205	19 897	13 531	38 034	7 194	30 840	21 848	62 136	24 930	37 206
Gotha	4 645	12 772	7 603	29 969	1 094	28 874	13 734	47 385	13 342	34 043
Sömmerda	5 004	11 292	10 489	34 274	1 623	32 652	24 417	50 570	17 116	33 454
Hildburghausen	1 144	8 965	6 420	11 778	3 682	8 095	6 817	21 886	11 246	10 640
Ilm-Kreis	4 137	14 525	6 284	27 962	678	27 284	7 352	46 623	11 099	35 524
Weimarer Land	3 254	10 338	4 698	49 839	24 557	25 282	18 848	63 431	32 509	30 922
Sonneberg	4 029	4 856	4 801	7 572	1 277	6 295	2 017	16 457	10 106	6 351
Saalfeld-Rudolstadt	2 826	9 159	5 892	16 326	3 269	13 057	5 177	28 311	11 986	16 325
Saale-Holzland-Kreis	930	2 037	1 576	36 492	972	35 520	28 366	39 459	3 479	35 980
Saale-Orla-Kreis	5 586	12 876	10 427	28 773	8 682	20 091	15 427	47 235	24 695	22 541
Greiz	6 635	11 499	4 497	79 860	2 631	77 229	2 985	97 994	13 762	84 232
Altenburger Land	3 045	23 125	11 127	35 628	10 491	25 137	19 390	61 799	24 664	37 135
Thüringen	97 085	409 703	265 603	663 886	134 584	529 302	281 306	1 170 675	497 273	673 402

4. Gesamtübersicht über das Ausbaugewerbe nach Vierteljahren und Kreisen

Jahr Vierteljahr	Betriebe	Beschäftigte	Geleistete Arbeits- stunden	Brutto-		Gesamt- umsatz	Darunter bau- gewerbl. Umsatz
				lohn- summe	gehalt- summe		
		Anzahl	1 000 Std.	1 000 EUR			
Stadt Erfurt							
VjD 1998	79	2 882	985	10 295	3 177	46 572	45 665
VjD 1999	70	2 515	858	9 172	3 139	43 128	41 916
VjD 2000	61	2 076	703	7 627	2 683	36 615	35 544
VjD 2001	51	1 742	590	6 645	2 373	32 541	30 936
VjD 2002	44	1 563	529	5 913	2 290	29 866	28 839
VjD 2003	38	1 430	496	5 621	2 032	31 317	29 855
VjD 2004	34	1 278	442	5 299	1 750	24 886	23 267
2004							
Januar - März	33	1 256	408	4 913	1 663	21 808	18 878
April - Juni	34	1 273	422	4 925	1 839	24 249	23 131
Juli - September	34	1 301	480	5 589	1 707	24 983	23 672
Oktober - Dezember	34	1 283	458	5 771	1 792	28 504	27 387
2005							
Januar - März	33	1 121	370	4 557	1 537	18 680	17 733
April - Juni	33	1 141	417	4 636	1 587	22 272	20 988
Juli - September	33	1 174	429	5 220	1 517	28 725	27 087
Oktober - Dezember							
Stadt Gera							
VjD 1998	19	585	196	2 128	651	9 319	9 247
VjD 1999	14	472	167	1 824	588	8 310	8 258
VjD 2000	15	445	144	1 581	596	7 135	7 107
VjD 2001	13	378	114	1 447	720	6 720	6 653
VjD 2002	11	321	98	1 256	624	6 694	6 415
VjD 2003	6	206	64	816	352	3 420	3 403
VjD 2004	6	210	63	830	389	4 491	4 476
2004							
Januar - März	6	208	62	778	346	2 619	2 608
April - Juni	6	210	66	875	446	5 122	5 108
Juli - September	6	209	62	802	353	4 063	4 053
Oktober - Dezember	7	212	62	865	410	6 160	6 134
2005							
Januar - März	8	235	70	848	404	4 094	4 065
April - Juni	8	227	71	815	414	4 793	4 781
Juli - September	8	245	76	817	393	5 670	5 656
Oktober - Dezember							
Stadt Jena							
VjD 1998	25	1 131	365	4 066	1 375	24 980	24 405
VjD 1999	23	1 046	330	3 807	1 326	23 223	22 675
VjD 2000	22	959	307	3 260	1 416	25 409	24 926
VjD 2001	20	898	259	2 860	1 681	22 508	21 931
VjD 2002	17	731	222	2 555	1 287	23 596	22 905
VjD 2003	15	523	165	1 953	993	17 486	15 883
VjD 2004	13	401	120	1 445	844	12 605	11 676
2004							
Januar - März	13	418	115	1 352	776	10 103	9 411
April - Juni	13	401	122	1 501	893	12 642	10 979
Juli - September	13	421	128	1 554	848	9 418	8 817
Oktober - Dezember	13	363	113	1 372	859	18 256	17 496
2005							
Januar - März	11	337	89	1 094	682	9 673	8 976
April - Juni	11	349	108	1 200	755	11 211	10 436
Juli - September	10	421	122	1 346	739	8 790	8 054
Oktober - Dezember							
Stadt Suhl							
VjD 1998	13	469	141	1 601	480	7 086	7 041
VjD 1999	10	407	118	1 347	423	6 516	6 405
VjD 2000	11	425	124	1 483	424	6 142	5 833
VjD 2001	9	363	113	1 347	388	6 071	5 897
VjD 2002	10	308	92	1 150	367	5 650	5 422
VjD 2003	9	243	70	907	293	4 223	3 928
VjD 2004	6	169	51	634	195	2 973	2 802
2004							
Januar - März	6	157	43	569	195	2 839	2 719
April - Juni	6	172	50	612	192	2 866	2 731
Juli - September	6	174	56	683	202	3 033	2 829
Oktober - Dezember	6	174	56	674	192	3 155	2 929
2005							
Januar - März	8	214	55	788	233	3 049	2 913
April - Juni	8	224	71	920	238	4 125	3 984
Juli - September	8	231	81	985	242	3 865	3 714
Oktober - Dezember							

Noch: 4. Gesamtübersicht über das Ausbaugewerbe nach Vierteljahren und Kreisen

Jahr Vierteljahr	Betriebe	Beschäftigte	Geleistete Arbeits- stunden	Brutto-		Gesamt- umsatz	Darunter bau- gewerbl. Umsatz
				lohn- summe	gehalt- summe		
		Anzahl	1 000 Std.	1 000 EUR			
Stadt Weimar							
VjD 1998	20	846	272	3 248	849	17 946	17 615
VjD 1999	21	786	258	3 103	876	17 469	17 261
VjD 2000	17	566	179	2 262	714	11 458	11 392
VjD 2001	12	443	142	1 912	641	11 732	11 563
VjD 2002	14	405	134	1 691	591	8 295	8 040
VjD 2003	14	391	140	1 616	662	8 405	8 131
VjD 2004	10	289	108	1 251	542	6 103	5 975
2004							
Januar - März	11	274	98	1 116	568	5 184	5 059
April - Juni	10	283	105	1 191	550	6 489	6 359
Juli - September	10	303	118	1 340	533	6 184	6 053
Oktober - Dezember	10	296	112	1 358	518	6 554	6 428
2005							
Januar - März	13	337	132	1 618	664	6 380	6 261
April - Juni	13	339	137	1 434	508	8 431	8 305
Juli - September	13	317	132	1 246	488	9 386	9 275
Oktober - Dezember							
Stadt Eisenach							
VjD 1998	13	345	111	1 266	381	7 280	6 498
VjD 1999	13	328	105	1 282	418	5 364	4 317
VjD 2000	11	299	91	1 116	478	7 748	6 754
VjD 2001	9	260	73	952	428	6 512	4 694
VjD 2002	8	251	69	951	452	5 947	4 732
VjD 2003	7	229	68	819	355	5 296	4 506
VjD 2004	9	341	114	1 449	550	5 792	5 057
2004							
Januar - März	7	324	107	1 367	532	4 748	3 958
April - Juni	9	343	116	1 502	552	5 303	4 725
Juli - September	9	350	118	1 467	535	4 691	4 013
Oktober - Dezember	9	346	115	1 461	581	8 426	7 531
2005							
Januar - März	9	340	120	1 391	504	4 742	3 803
April - Juni	9	328	133	1 484	521	5 148	4 417
Juli - September	9	322	116	1 613	498	5 666	4 560
Oktober - Dezember							
Eichsfeld							
VjD 1998	26	847	280	2 714	793	13 331	12 567
VjD 1999	22	800	268	2 638	764	12 700	12 397
VjD 2000	27	847	271	2 761	830	13 553	13 234
VjD 2001	21	698	221	2 244	682	10 378	9 906
VjD 2002	18	625	198	2 093	661	10 763	10 451
VjD 2003	17	552	175	1 966	514	8 714	8 475
VjD 2004	16	514	171	2 078	474	8 114	7 842
2004							
Januar - März	16	500	153	2 013	490	6 953	6 718
April - Juni	16	523	166	2 012	475	6 958	6 678
Juli - September	16	528	187	2 184	470	9 069	8 763
Oktober - Dezember	16	503	177	2 105	464	9 476	9 207
2005							
Januar - März	20	508	159	1 978	482	6 823	6 622
April - Juni	19	552	175	2 116	487	7 890	7 666
Juli - September	19	565	195	2 207	465	12 305	12 075
Oktober - Dezember							
Nordhausen							
VjD 1998	22	594	209	2 019	441	9 006	8 790
VjD 1999	19	629	225	2 186	521	9 345	8 781
VjD 2000	20	587	202	2 225	604	9 974	9 317
VjD 2001	20	549	189	2 209	559	9 269	9 093
VjD 2002	18	493	167	1 959	686	8 117	8 000
VjD 2003	12	368	120	1 486	422	6 387	6 320
VjD 2004	12	326	105	1 256	400	5 528	5 460
2004							
Januar - März	12	334	102	1 206	379	4 527	4 452
April - Juni	12	343	110	1 346	394	5 508	5 432
Juli - September	12	323	108	1 228	424	5 642	5 594
Oktober - Dezember	11	303	100	1 245	402	6 436	6 363
2005							
Januar - März	9	235	65	799	362	3 735	3 691
April - Juni	9	253	83	878	455	5 470	5 402
Juli - September	9	255	91	981	372	5 733	5 609
Oktober - Dezember							

Noch: 4. Gesamtübersicht über das Ausbaugewerbe nach Vierteljahren und Kreisen

Jahr Vierteljahr	Betriebe	Beschäftigte	Geleistete Arbeits- stunden	Brutto-		Gesamt- umsatz	Darunter bau- gewerbl. Umsatz
				lohn- summe	gehalt- summe		
		Anzahl	1 000 Std.	1 000 EUR			
Wartburgkreis							
VjD 1998	32	1 181	398	4 174	1 163	20 299	19 212
VjD 1999	26	953	314	3 230	1 006	16 891	15 471
VjD 2000	24	840	258	2 749	850	13 391	13 054
VjD 2001	19	671	218	2 262	736	12 512	12 346
VjD 2002	15	511	168	1 814	586	10 438	10 265
VjD 2003	13	495	166	1 761	585	10 599	10 552
VjD 2004	10	429	143	1 506	538	7 665	7 648
2004							
Januar - März	10	422	129	1 344	552	5 452	5 438
April - Juni	10	420	136	1 466	530	6 989	6 975
Juli - September	10	440	158	1 609	547	9 348	9 329
Oktober - Dezember	10	433	148	1 606	525	8 869	8 848
2005							
Januar - März	8	348	108	1 141	431	5 816	5 797
April - Juni	8	369	135	1 393	457	6 973	6 948
Juli - September	8	397	138	1 422	460	9 697	9 681
Oktober - Dezember							
Unstrut-Hainich-Kreis							
VjD 1998	33	1 047	375	3 586	951	15 472	14 469
VjD 1999	29	975	344	3 262	902	14 625	13 640
VjD 2000	29	877	307	3 018	846	13 780	12 848
VjD 2001	27	815	271	2 849	835	12 377	11 605
VjD 2002	22	673	224	2 259	771	9 282	8 806
VjD 2003	20	665	237	2 434	779	11 274	10 826
VjD 2004	16	604	211	2 170	664	10 524	10 059
2004							
Januar - März	17	573	201	2 050	638	9 410	9 013
April - Juni	16	600	201	2 072	656	11 034	10 509
Juli - September	16	624	222	2 313	651	9 588	9 125
Oktober - Dezember	16	618	220	2 246	710	12 064	11 588
2005							
Januar - März	18	616	206	2 111	822	8 885	8 510
April - Juni	17	632	223	2 338	709	9 466	9 004
Juli - September	17	649	229	2 432	740	11 915	11 254
Oktober - Dezember							
Kyffhäuserkreis							
VjD 1998	18	686	238	2 289	690	10 981	10 616
VjD 1999	22	678	229	2 196	662	9 174	8 290
VjD 2000	22	641	230	2 165	701	9 294	9 121
VjD 2001	15	469	166	1 626	536	6 882	6 806
VjD 2002	9	221	76	766	260	4 364	4 195
VjD 2003	6	104	30	307	144	1 555	1 534
VjD 2004	4	70	22	229	100	1 788	1 785
2004							
Januar - März	4	67	23	232	87	1 456	1 450
April - Juni	4	68	21	216	89	1 752	1 747
Juli - September	3
Oktober - Dezember	3
2005							
Januar - März	2
April - Juni	2
Juli - September	2
Oktober - Dezember							
Schmalkalden-Meiningen							
VjD 1998	38	1 142	387	3 916	1 079	17 626	17 402
VjD 1999	36	1 128	398	3 864	1 087	17 857	17 633
VjD 2000	32	959	330	3 361	1 080	16 667	16 311
VjD 2001	27	821	267	3 108	923	15 057	14 375
VjD 2002	24	730	235	2 678	791	12 992	12 598
VjD 2003	23	734	242	2 923	768	13 689	13 234
VjD 2004	22	665	218	2 461	710	12 032	11 660
2004							
Januar - März	22	629	201	2 204	645	8 632	8 344
April - Juni	22	674	225	2 428	694	11 254	10 916
Juli - September	22	692	232	2 584	690	12 782	12 406
Oktober - Dezember	22	663	216	2 628	810	15 458	14 973
2005							
Januar - März	19	529	155	1 969	611	7 614	7 348
April - Juni	17	531	167	1 968	625	9 993	9 709
Juli - September	17	544	180	2 073	652	11 875	11 507
Oktober - Dezember							

Noch: 4. Gesamtübersicht über das Ausbaugewerbe nach Vierteljahren und Kreisen

Jahr Vierteljahr	Betriebe	Beschäftigte	Geleistete Arbeits- stunden	Brutto-		Gesamt- umsatz	Darunter bau- gewerbl. Umsatz
				lohn- summe	gehalt- summe		
	Anzahl		1 000 Std.	1 000 EUR			
Gotha							
VjD 1998	44	1 581	526	5 470	1 651	25 110	24 022
VjD 1999	40	1 436	478	4 936	1 495	24 096	23 327
VjD 2000	37	1 310	438	4 622	1 383	23 334	22 562
VjD 2001	34	1 014	335	3 627	1 173	17 044	16 661
VjD 2002	28	786	257	2 840	975	15 295	15 138
VjD 2003	19	534	171	1 899	640	10 434	10 238
VjD 2004	24	583	192	2 127	734	11 657	11 262
2004							
Januar - März	24	596	194	2 151	731	10 334	9 718
April - Juni	24	610	200	2 206	778	12 152	11 664
Juli - September	24	567	193	2 061	750	10 745	10 516
Oktober - Dezember	23	560	181	2 090	679	13 396	13 151
2005							
Januar - März	21	478	142	1 633	615	9 182	9 005
April - Juni	21	466	146	1 633	574	10 990	10 787
Juli - September	21	514	164	1 873	682	11 595	11 343
Oktober - Dezember							
Sömmerda							
VjD 1998	21	603	207	2 066	621	10 544	10 237
VjD 1999	18	545	188	1 845	586	10 583	10 173
VjD 2000	16	458	150	1 578	501	7 011	6 828
VjD 2001	9	287	97	1 027	269	5 537	5 407
VjD 2002	10	293	99	1 069	262	5 159	5 041
VjD 2003	9	279	91	988	262	5 004	4 821
VjD 2004	7	230	80	832	209	4 407	4 239
2004							
Januar - März	7	239	78	852	221	3 178	3 035
April - Juni	7	219	75	742	202	3 880	3 709
Juli - September	7	230	84	854	208	5 370	5 205
Oktober - Dezember	6	232	81	882	203	5 202	5 006
2005							
Januar - März	6	200	65	711	194	2 661	2 576
April - Juni	6	198	71	723	190	4 037	3 958
Juli - September	6	204	75	746	188	3 565	3 492
Oktober - Dezember							
Hildburghausen							
VjD 1998	14	417	138	1 451	360	6 302	5 741
VjD 1999	13	413	149	1 482	364	6 312	5 784
VjD 2000	11	397	151	1 422	395	7 643	7 233
VjD 2001	8	272	94	997	321	4 722	4 372
VjD 2002	10	309	103	1 148	325	4 906	4 561
VjD 2003	10	278	92	989	298	4 466	4 204
VjD 2004	7	216	71	730	293	3 846	3 526
2004							
Januar - März	7	218	71	749	290	3 138	2 788
April - Juni	7	219	69	713	295	3 150	2 816
Juli - September	7	216	73	724	288	3 993	3 746
Oktober - Dezember	7	211	71	736	300	5 103	4 756
2005							
Januar - März	6	206	63	684	274	3 115	2 900
April - Juni	6	210	70	719	270	4 130	3 857
Juli - September	6	213	71	747	257	3 776	3 570
Oktober - Dezember							
Ilm-Kreis							
VjD 1998	22	600	206	1 884	634	8 110	8 010
VjD 1999	17	473	168	1 614	570	6 826	6 728
VjD 2000	15	403	143	1 424	499	5 941	5 860
VjD 2001	15	368	122	1 357	503	5 650	5 536
VjD 2002	13	310	100	1 219	484	5 253	4 933
VjD 2003	9	260	85	1 034	359	4 475	4 160
VjD 2004	9	252	79	1 024	387	4 060	3 771
2004							
Januar - März	9	256	81	980	403	2 908	2 700
April - Juni	9	254	77	985	389	3 686	3 404
Juli - September	9	253	80	1 011	353	4 502	4 240
Oktober - Dezember	9	246	78	1 119	404	5 143	4 740
2005							
Januar - März	9	222	71	885	311	2 233	2 212
April - Juni	9	217	72	856	356	3 307	3 280
Juli - September	9	241	81	973	334	5 826	5 711
Oktober - Dezember							

Noch: 4. Gesamtübersicht über das Ausbaugewerbe nach Vierteljahren und Kreisen

Jahr Vierteljahr	Betriebe	Beschäftigte	Geleistete Arbeits- stunden	Brutto-		Gesamt- umsatz	Darunter bau- gewerbl. Umsatz
				lohn- summe	gehalt- summe		
		Anzahl	1 000 Std.	1 000 EUR			
Weimarer Land							
VjD 1998	16	426	139	1 287	349	5 596	5 468
VjD 1999	13	322	114	1 024	307	3 723	3 616
VjD 2000	11	285	100	882	313	2 827	2 736
VjD 2001	11	256	86	915	304	3 780	3 687
VjD 2002	8	203	65	738	247	2 287	2 153
VjD 2003	4	97	34	360	165	1 679	1 482
VjD 2004	3	41	15	177	52	743	542
2004							
Januar - März	3	71	23	264	81	774	571
April - Juni	3	33	13	150	47	767	573
Juli - September	2
Oktober - Dezember	2
2005							
Januar - März	3
April - Juni	3
Juli - September	3
Oktober - Dezember	
Sonneberg							
VjD 1998	10	374	119	1 243	407	5 744	5 559
VjD 1999	10	409	129	1 371	443	7 231	7 017
VjD 2000	10	356	115	1 238	383	5 910	5 668
VjD 2001	10	303	100	1 181	326	5 636	5 392
VjD 2002	7	257	78	1 005	292	5 558	5 335
VjD 2003	7	258	71	968	302	4 101	3 921
VjD 2004	7	240	62	851	277	3 938	3 768
2004							
Januar - März	8	261	63	859	319	3 388	3 198
April - Juni	7	251	56	897	279	2 863	2 711
Juli - September	6	233	69	838	273	4 550	4 388
Oktober - Dezember	6	216	61	809	237	4 953	4 775
2005							
Januar - März	9	262	69	902	299	2 493	2 356
April - Juni	7	247	67	861	259	2 623	2 487
Juli - September	7	247	76	900	233	3 209	3 052
Oktober - Dezember							
Saalfeld-Rudolstadt							
VjD 1998	34	1 064	369	3 572	1 031	15 269	14 794
VjD 1999	27	945	318	3 193	987	13 729	13 296
VjD 2000	26	894	295	3 085	985	13 402	12 708
VjD 2001	19	721	234	2 556	784	11 526	11 316
VjD 2002	14	544	182	1 876	587	8 602	8 390
VjD 2003	17	567	186	2 030	607	9 345	9 206
VjD 2004	13	443	149	1 667	513	7 091	6 593
2004							
Januar - März	14	477	160	1 795	549	6 467	6 352
April - Juni	13	466	155	1 760	525	7 358	6 823
Juli - September	12	413	141	1 526	474	6 068	5 522
Oktober - Dezember	12	416	142	1 585	504	8 470	7 677
2005							
Januar - März	11	334	115	1 152	378	4 665	4 554
April - Juni	10	335	115	1 155	378	6 280	6 153
Juli - September	10	348	116	1 205	368	7 017	6 898
Oktober - Dezember							
Saale-Holzland-Kreis							
VjD 1998	31	1 084	396	4 271	1 022	16 426	14 871
VjD 1999	22	689	270	2 896	581	11 952	11 184
VjD 2000	20	586	233	2 424	520	10 100	9 320
VjD 2001	16	495	200	2 191	457	9 116	8 419
VjD 2002	16	480	198	2 193	433	8 961	8 306
VjD 2003	13	413	176	1 963	472	8 001	7 380
VjD 2004	15	466	199	2 294	612	10 476	9 898
2004							
Januar - März	15	443	182	2 015	630	8 547	7 985
April - Juni	15	452	192	2 320	604	9 891	9 350
Juli - September	15	501	218	2 427	598	11 115	10 585
Oktober - Dezember	15	466	203	2 414	615	12 349	11 671
2005							
Januar - März	15	435	165	1 951	598	8 024	7 314
April - Juni	15	420	181	2 024	611	10 676	9 835
Juli - September	14	435	182	2 054	588	9 647	8 809
Oktober - Dezember							

Noch: 4. Gesamtübersicht über das Ausbaugewerbe nach Vierteljahren und Kreisen

Jahr Vierteljahr	Betriebe	Beschäftigte	Geleistete Arbeits- stunden	Brutto-		Gesamt- umsatz	Darunter bau- gewerbl. Umsatz
				lohn- summe	gehalt- summe		
		Anzahl	1 000 Std.	1 000 EUR			
Saale-Orla-Kreis							
VjD 1998	32	1 102	373	3 732	1 021	21 749	21 068
VjD 1999	27	951	316	3 339	967	16 674	16 240
VjD 2000	23	857	271	2 990	1 006	16 391	16 089
VjD 2001	25	872	289	3 327	1 142	18 961	18 579
VjD 2002	23	706	235	2 778	802	14 287	14 067
VjD 2003	17	596	203	2 278	696	16 228	15 909
VjD 2004	15	511	181	1 995	640	13 779	13 610
2004							
Januar - März	16	511	172	1 917	680	11 895	11 796
April - Juni	15	507	176	1 958	622	13 654	13 509
Juli - September	15	530	192	2 088	626	15 623	15 423
Oktober - Dezember	14	497	184	2 016	631	13 945	13 711
2005							
Januar - März	12	452	159	1 756	580	10 289	10 192
April - Juni	12	460	166	1 781	592	11 531	11 290
Juli - September	12	459	169	1 801	561	12 294	12 155
Oktober - Dezember							
Greiz							
VjD 1998	40	1 224	423	4 115	1 114	17 312	16 826
VjD 1999	42	1 206	427	4 072	1 014	18 485	18 042
VjD 2000	35	879	298	2 961	842	13 145	12 832
VjD 2001	27	680	227	2 293	728	10 924	10 618
VjD 2002	20	482	167	1 694	513	9 769	9 412
VjD 2003	17	461	162	1 642	487	8 310	8 044
VjD 2004	18	480	168	1 684	496	8 948	8 429
2004							
Januar - März	18	461	159	1 544	463	6 484	6 191
April - Juni	18	486	175	1 626	478	8 083	7 698
Juli - September	18	494	174	1 752	511	10 062	9 357
Oktober - Dezember	18	479	165	1 815	533	11 163	10 470
2005							
Januar - März	18	430	144	1 477	451	6 954	6 561
April - Juni	18	421	148	1 435	422	7 597	7 170
Juli - September	18	454	163	1 698	434	8 746	8 318
Oktober - Dezember							
Altenburger Land							
VjD 1998	31	845	285	2 734	913	12 563	12 222
VjD 1999	31	859	275	2 832	969	13 550	13 195
VjD 2000	28	715	231	2 401	866	13 075	12 539
VjD 2001	22	578	193	1 950	806	13 951	13 423
VjD 2002	15	349	117	1 164	525	6 970	6 609
VjD 2003	11	297	92	998	465	7 018	6 787
VjD 2004	10	296	104	1 029	422	6 491	6 305
2004							
Januar - März	11	303	101	1 022	449	5 747	5 426
April - Juni	10	300	107	1 022	399	6 733	6 572
Juli - September	10	302	110	1 025	431	6 032	5 914
Oktober - Dezember	10	280	100	1 045	411	7 454	7 308
2005							
Januar - März	10	232	77	708	399	3 703	3 553
April - Juni	10	256	89	820	389	5 176	4 795
Juli - September	9	266	98	977	389	6 508	6 232
Oktober - Dezember							
Thüringen							
VjD 1998	630	21 075	7 138	73 128	21 153	344 623	332 345
VjD 1999	564	18 965	6 445	66 515	19 994	317 764	305 647
VjD 2000	519	16 657	5 573	58 636	18 916	289 943	279 818
VjD 2001	435	13 950	4 600	50 881	17 314	259 405	249 214
VjD 2002	371	11 549	3 812	42 808	14 813	223 050	214 615
VjD 2003	311	9 980	3 336	37 757	12 651	201 428	192 799
VjD 2004	284	9 052	3 069	35 020	11 792	177 936	169 647
2004							
Januar - März	289	8 998	2 924	33 291	11 688	146 593	137 807
April - Juni	286	9 107	3 035	34 525	11 926	172 380	164 117
Juli - September	282	9 205	3 238	36 035	11 629	179 061	171 559
Oktober - Dezember	279	8 899	3 077	36 227	11 924	213 712	205 106
2005							
Januar - März	278	8 198	2 642	30 562	10 986	134 461	128 485
April - Juni	271	8 291	2 888	31 619	10 995	164 578	157 600
Juli - September	268	8 626	3 027	33 713	10 749	189 350	181 439
Oktober - Dezember							