

# Statistischer Bericht

E II - vj 3 / 05  
E III - vj 3 / 05

Bauhaupt- und Ausbaugewerbe  
in Thüringen  
3. Vierteljahr 2005

---

Bestell - Nr. 05 206

Thüringer Landesamt für Statistik



Herausgeber:  
Thüringer Landesamt für Statistik  
Europaplatz 3, 99091 Erfurt  
Postfach 90 01 63, 99104 Erfurt

Telefon: 0361 37-84642/84647  
Telefax: 0361 37-84699  
Internet: <http://www.tls.thueringen.de>  
E-Mail: [auskunft@tls.thueringen.de](mailto:auskunft@tls.thueringen.de)

Auskunft erteilt:  
Referat: Produzierendes Gewerbe,  
Bautätigkeit  
Telefon: 03681 354-251

Herausgegeben im Dezember 2005

Heft-Nr.: 325 / 05  
Preis: 3,75 EUR

© Thüringer Landesamt für Statistik, Erfurt, 2005

Für nichtgewerbliche Zwecke sind Vervielfältigung und unentgeltliche Verbreitung, auch auszugsweise, mit Quellenangabe gestattet. Die Verbreitung, auch auszugsweise, über elektronische Systeme/Datenträger bedarf der vorherigen Zustimmung.  
Alle übrigen Rechte bleiben vorbehalten.

## **Inhaltsverzeichnis**

	Seite
<b>Vorbemerkungen</b>	2
Überblick zur Wirtschaftslage im Bauhaupt- und Ausbaugewerbe im 3. Vierteljahr 2005	5
 <b>Grafiken</b>	
1. Beschäftigte im Bauhaupt- und Ausbaugewerbe	7
2. Geleistete Arbeitsstunden im Bauhaupt- und Ausbaugewerbe - Entwicklung zum Vorjahr -	8
3. Gesamtumsatz im Bauhaupt- und Ausbaugewerbe - Entwicklung zum Vorjahr -	8
 <b>Tabellen</b>	
1. Bauhaupt- und Ausbaugewerbe nach Wirtschaftszweigen und Vierteljahren	9
2. Ausgewählte Merkmale des Bauhaupt- und Ausbaugewerbes	12

## Vorbemerkungen

### Ziel der Statistik

Die Monatsberichte im Bauhauptgewerbe und die Vierteljahresberichte im Ausbaugewerbe dienen der kurzfristigen Beurteilung der konjunkturellen Lage des Baumarktes. Die Ergebnisse der Statistik sind ein wichtiges Material für die Arbeit der gesetzgebenden Körperschaften, der Bundes- und der Landesregierung, der Verbände, der Kammern sowie sonstiger Institutionen und bilden eine unentbehrliche Grundlage für zahlreiche wirtschaftspolitische Entscheidungen.

### Rechtsgrundlagen

Rechtsgrundlage für die Erhebungen ist das Gesetz über die Statistik im Produzierenden Gewerbe (ProdGewStatG) in der Fassung der Bekanntmachung vom 21. März 2002 (BGBl. I S. 1181) geändert durch Artikel 104 der Verordnung vom 25. November 2003 (BGBl. I S. 2304), in Verbindung mit dem Gesetz über die Statistik für Bundeszwecke (Bundesstatistikgesetz - BStatG) vom 22. Januar 1987 (BGBl. I S. 462, 565), zuletzt geändert durch Artikel 2 des Gesetzes vom 9. Juni 2005 (BGBl. I S. 1534).

### Berichtskreis

Die Bereiche Bauhaupt- und Ausbaugewerbe werden im Sinne des ProdGewStatG auf Grundlage der Klassifikation der Wirtschaftszweige, Ausgabe 2003 (WZ 2003) in zwei selbstständigen Erhebungen erfasst.

Meldepflichtig sind Betriebe von bundesweit höchstens 20 000 Unternehmen des Bauhauptgewerbes sowie Baubetriebe anderer Unternehmen. Das sind alle Betriebe von Unternehmen des Bauhauptgewerbes mit im Allgemeinen 20 und mehr Beschäftigten und bauhauptgewerbliche Betriebe mit im Allgemeinen 20 und mehr Beschäftigten anderer Unternehmen.

Im Ausbaugewerbe werden Betriebe von bundesweit höchstens 9 000 Unternehmen des Ausbaugewerbes sowie Baubetriebe anderer Unternehmen befragt. Das sind alle Betriebe von Unternehmen des Ausbaugewerbes mit im Allgemeinen 20 und mehr Beschäftigten und ausbaugewerbliche Betriebe mit im Allgemeinen 20 und mehr Beschäftigten anderer Unternehmen.

Im Rahmen der **jährlichen** Betriebserhebungen (für den Berichtsmonat Juni) werden auch die Berichte der Betriebe von Unternehmen mit 1 bis 19 Beschäftigten im Bauhauptgewerbe und mit 10 bis 19 Beschäftigten im Ausbaugewerbe einbezogen.

Aus diesen Erhebungen wird anhand der Zahl der Beschäftigten der Berichtskreis der monatlich bzw. vierteljährlich meldenden Betriebe jährlich neu festgelegt. Damit ist ein Berichtskreisprung verbunden, der insbesondere in den neuen Ländern wegen der raschen Veränderungen der Wirtschafts- und Betriebsstruktur erheblich ist.

### Methodische Hinweise

#### 1. Euro-Angaben

In diesem Statistischen Bericht werden ab dem 1. Berichtsvierteljahr 2002 die wertmäßig erfassten Merkmale in Euro mit der Abkürzung EUR angegeben. Die Ergebnisse der zurückliegenden Zeiträume wurden einheitlich mit dem offiziellen amtlichen Umrechnungskurs von 1,95583 DM für 1 EUR umgerechnet.

#### 2. Klassifikation der Wirtschaftszweige

Die Betriebe werden auf Grundlage der in ihnen durchgeführten Tätigkeiten klassifiziert. Die Zuordnung zu den Wirtschaftszweigen erfolgt nach ihrer Haupttätigkeit unter Anwendung des Schwerpunktprinzips.

Mit Beginn des Jahres 2003 trat die „Klassifikation der Wirtschaftszweige, Ausgabe 2003 (WZ 2003)“ in Kraft, die sowohl für die Erhebung als auch für die Darstellung der statistischen Daten anzuwenden ist.

Die WZ 2003 enthält für das Baugewerbe keine Untergliederung nach Bauhaupt- und Ausbaugewerbe, sondern insgesamt fünf Wirtschaftsgruppen bzw. siebzehn Klassen.

Zur Sicherung des im Gesetz über die Statistik im Produzierenden Gewerbe (ProdGewStatG) in der Fassung der Bekanntmachung vom 21. März 2002 (BGBl. I S. 1181) festgelegten unterschiedlichen Erhebungskonzeptes für das Bauhaupt- und Ausbaugewerbe werden die beiden Gruppen „Vorbereitende Baustellenarbeiten“ und „Hoch- und Tiefbau“ zum Bauhauptgewerbe und die Gruppen „Bauinstallation“, „Sonstiges Ausbaugewerbe“ und „Vermietung von Baumaschinen und -geräten mit Bedienungspersonal“ zum Ausbaugewerbe gezählt.

In den Berichten zum Baugewerbe werden in diesem Sinne die Bezeichnungen Bauhauptgewerbe und Ausbaugewerbe weiter verwendet.

### **3. Vorjahresangaben**

Die in diesem Bericht für die Vorjahre ausgewiesenen Angaben sind vergleichbar gemacht worden, d.h., sie entsprechen ebenfalls der neuen WZ- und Bauartengliederung und weichen demzufolge von den früher veröffentlichten Ergebnissen ab.

Ausgewiesene Veränderungen zum Vormonat bzw. zum gleichen Zeitraum des Vorjahres sind nicht preis-, saison- und kalenderbereinigt.

### **4. Weitere Hinweise**

Die Monatsberichte im Bauhauptgewerbe und die Vierteljahresberichte im Ausbaugewerbe werden als Betriebserhebung durchgeführt. Durch die Vielzahl von Strukturveränderungen, wie Umprofilierung von Unternehmen und Betrieben, Neugründungen und Betriebsstilllegungen, ergibt sich keine Konstanz im Berichtskreis.

Die Angaben des laufenden Jahres sind, bedingt durch eine am Jahresende mögliche Jahreskorrektur, vorläufig. Die Daten der Vorjahre sind endgültige Werte.

Angaben, die sachlich nicht exakt sind, werden gesondert gekennzeichnet.

Abweichungen in den Summen erklären sich aus dem Runden der Einzelwerte.

### **Definitionen**

#### **Betrieb**

Örtliche Betriebseinheit (nicht Unternehmen) des Baugewerbes.

Dazu zählen:

- Einbetriebsunternehmen des Baugewerbes
- örtliche Einheiten wie Haupt- und Zweigniederlassungen (in der Regel nicht Baustellen) mit Schwerpunkt im Baugewerbe, die zu Unternehmen des Baugewerbes sowie des übrigen produzierenden Gewerbes oder von sonstigen Wirtschaftszweigen gehören, sofern sie Bauleistungen für den Markt erbringen. (Baustellen gelten als Betrieb, sofern sie ein eigenes Bau- oder Lohnbüro haben.)
- Arbeitsgemeinschaften des Baugewerbes.

#### **Unternehmen**

Als Unternehmen gilt die kleinste rechtlich selbstständige Einheit, die aus handels- und/oder steuerrechtlichen Gründen Bücher führt und bilanziert, einschließlich ihrer Zweigniederlassungen und Betriebe sowie einschließlich der nicht zum Baugewerbe gehörenden gewerblichen und nichtgewerblichen Unternehmensteile. Dementsprechend gelten auch als Unternehmen rechtlich selbstständige Tochtergesellschaften.

Die statistische Meldepflicht erfasst jedoch nicht die Zweigniederlassungen im Ausland.

#### **Beschäftigte**

Alle Personen, die in einem arbeitsrechtlichen Verhältnis zum Betrieb stehen, einschließlich tätige Inhaber und Mitinhaber sowie unbezahlt mithelfende Familienangehörige, soweit diese mindestens 55 Stunden im Monat im Betrieb tätig sind.

#### **Arbeiter**

Zu diesem Personenkreis gehören Facharbeiter einschließlich angestelltenversicherungspflichtige Poliere, Schachtmeister und Meister sowie Fachwerker, Werker und gewerblich Auszubildende.

#### **Bruttolohn- und Bruttogehaltssumme**

Summe der lohnsteuerpflichtigen Bruttobezüge (Bar- und Sachbezüge) der Arbeiter und Angestellten sowie der Auszubildenden.

Diese Beträge verstehen sich ohne Pflichtanteile des Arbeitgebers zur Sozialversicherung, ohne Beiträge zu den Sozialkassen des Baugewerbes, ohne Winterbau-Umlage, ohne Aufwendungen für die betriebliche Alters-, Invaliditäts- und Hinterbliebenenversorgung und ohne gezahltes Vorruhestandsgeld sowie ohne Zuschüsse der Bundesanstalt für Arbeit (z.B. Kurzarbeitergeld). Entgelte für Poliere, Schachtmeister und Meister zählen zur Bruttolohnsumme. Den Gehältern sind auch die Bezüge von Gesellschaftern, Vorstandsmitgliedern und anderen leitenden Kräften zuzurechnen, soweit sie steuerlich als Einkünfte aus nichtselbstständiger Arbeit anzusehen sind.

### **Geleistete Arbeitsstunden**

Alle auf Baustellen und Bauhöfen tatsächlich geleisteten Stunden werden gemeldet, gleichgültig, ob sie von Arbeitern einschließlich Polieren, Schachtmeistern und Meistern, Inhabern, Familienangehörigen oder Auszubildenden geleistet werden. Einbezogen werden auch die Arbeitsstunden solcher Arbeitskräfte, die von anderen Unternehmen gegen Entgelt zur Arbeitsleistung überlassen wurden. Etwa geleistete Mehr-, Über-, Nacht-, Sonntags- und Feiertagsstunden werden ebenfalls erfasst. Grundsätzlich nicht einbezogen werden die für Bürotätigkeiten geleisteten Arbeits-, Berufsschul-, Urlaubs- und Krankenstunden sowie witterungsbedingte Ausfallstunden.

### **Gesamtumsatz (ohne Umsatzsteuer)**

Zum Gesamtumsatz zählt der baugewerbliche Umsatz, der Umsatz aus sonstigen eigenen Erzeugnissen und aus industriellen/handwerklichen Dienstleistungen, der Umsatz aus Handelsware und aus sonstigen nichtindustriellen/ nichthandwerklichen Tätigkeiten.

Als baugewerblicher Umsatz zählen die Entgelte für Bauleistungen im Inland, die dem Finanzamt als steuerbare (steuerpflichtige und steuerfreie) Beträge zu melden sind. Der baugewerbliche Umsatz bezieht auch Leistungen aus Nachunternehmertätigkeit und aus der Vergabe von Teilleistungen an Nachunternehmer ein.

Anzahlungen ab 5000 EUR für Teilleistungen oder Vorauszahlungen vor Ausführung der entsprechenden Leistungen werden ebenfalls einbezogen lt. Umsatzsteuergesetz in der Fassung der Bekanntmachung vom 9. Juni 1999 (BGBl. I S. 1270), zuletzt geändert durch Artikel 14 des Gesetzes vom 19. Dezember 2000 (BGBl. I S. 1790).

### **Zeichenerklärung**

- . Zahlenwert unbekannt oder geheim zu halten
- nichts vorhanden (genau Null)

### **Abkürzungen**

VjD Vierteljahresdurchschnitt

## Überblick zur Wirtschaftslage im Bauhaupt- und Ausbaugewerbe im 3. Vierteljahr 2005

### Baugewerbe insgesamt

Von Juli bis September 2005 realisierten die Betriebe des Baugewerbes einen Gesamtumsatz von 717 Millionen EUR. Damit wurde bei drei Arbeitstagen mehr das Ergebnis des 2. Vierteljahres 2005 um 20,4 Prozent überboten, wobei das Ausbaugewerbe einen geringeren Zuwachs aufwies (15,1 Prozent) als das Bauhauptgewerbe (22,5 Prozent). Zum 3. Vierteljahr 2004 gab es bei gleicher Zahl von Arbeitstagen einen Umsatzzanstieg von 2,4 Prozent, im Bauhauptgewerbe waren es 1,2 Prozent. Im Ausbaugewerbe fiel der Umsatzzanstieg mit 5,7 Prozent höher aus.

Bis zum September 2005 erzielten die Betriebe bei einem Arbeitstag mehr einen Umsatz von 1 674 Millionen EUR, 1,7 Prozent weniger als im gleichen Zeitraum des Vorjahres.

Mit durchschnittlich 28 614 EUR Gesamtumsatz je Beschäftigten wurde im 3. Vierteljahr 2005 der Vergleichswert des Vorjahres (26 387 EUR) um 8,4 Prozent übertroffen.

Ende September 2005 wurden 611 auskunftspflichtige Betriebe mit 25 065 Beschäftigten erfasst. Ein Jahr zuvor gab es 656 auskunftspflichtige Betriebe mit 26 548 Beschäftigten. Die Beschäftigtenzahl ist gegenüber dem 30. September 2004 sowohl im Bauhaupt- als auch im Ausbaugewerbe zurückgegangen, insgesamt um 5,6 Prozent bzw. 1 483 Personen.

An Löhnen und Gehältern wurden 151 Millionen EUR im 3. Vierteljahr 2005 gezahlt. Im Durchschnitt ergaben sich pro Beschäftigten folgende Löhne und Gehälter:

Vierteljahr	Lohn/Gehalt je Beschäftigten in EUR
3. Vierteljahr 2004	5 967
Vierteljahresdurchschnitt 2004	5 865
2. Vierteljahr 2005	5 867
3. Vierteljahr 2005	6 022

Damit lag die durchschnittliche Bruttolohn- und -gehaltssumme je Beschäftigten um 0,9 Prozent über dem Vorjahresniveau.

Die Zahl der geleisteten Arbeitsstunden war im 3. Vierteljahr 2005 mit 9 285 Tsd. Stunden um 3,5 Prozent niedriger als im Vorjahreszeitraum. Pro Arbeiter ergaben sich 453 Stunden, 11 mehr als im 3. Vierteljahr 2004, da die Zahl der Beschäftigten deutlicher zurückging als die der geleisteten Stunden.

### Bauhauptgewerbe

Im 3. Vierteljahr 2005 konnte ein Gesamtumsatz in Höhe von 528 Millionen EUR erzielt werden. Die Umsätze übertrafen damit das Niveau des vorhergehenden Vierteljahres (22,5 Prozent) und das des 3. Vierteljahres 2004 (1,2 Prozent).

Mit 32 110 EUR Umsatz je Beschäftigten im 3. Vierteljahr 2005 wurde die Produktivität des vergleichbaren Vorjahreszeitraums um 6,8 Prozent überschritten.

Ende September 2005 waren im Bauhauptgewerbe 16 439 Personen in 343 Betrieben beschäftigt. Zum vergleichbaren Stichtag des Vorjahres sank damit die Betriebszahl um 31 und die Zahl der Beschäftigten um 904 Personen.

## Ausbaugewerbe

Von Juli bis September 2005 wurden von den Betrieben des Ausbaugewerbes 189 Millionen EUR umgesetzt. Das entsprach einem Anteil am Baugewerbe insgesamt von 26 Prozent. Zum vergleichbaren Vorjahreszeitraum stiegen die Umsätze um 5,7 Prozent.

Bis September 2005 ging der Umsatz gegenüber den ersten neun Monaten 2004 um 1,9 Prozent auf 488 Millionen EUR zurück.

Mit 21 951 EUR Gesamtumsatz je Beschäftigten war die Produktivität im 3. Vierteljahr 2005 um 12,8 Prozent höher als im gleichen Zeitraum 2004 (19 453 EUR).

Ende September 2005 wurden 268 auskunftspflichtige Betriebe mit 8 626 Beschäftigten erfasst. Ein Jahr zuvor waren es 282 Betriebe mit 9 205 Beschäftigten.

Die für das 3. Vierteljahr 2005 ermittelte Lohn- und Gehaltsumme betrug 44 Millionen EUR. Durchschnittlich wurden je Beschäftigten folgende Löhne und Gehälter gezahlt:

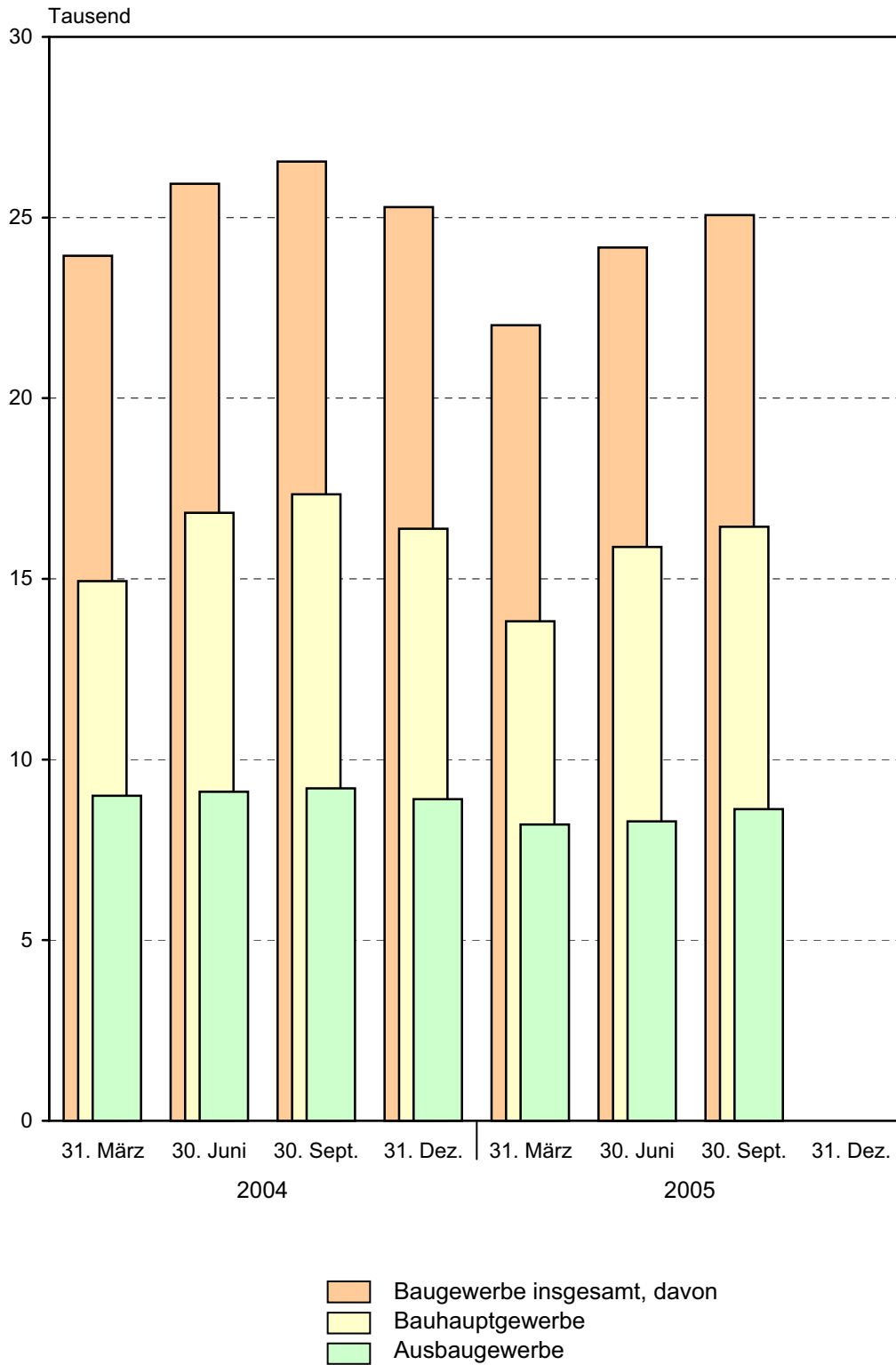
Vierteljahr	Lohn/Gehalt je Beschäftigten in EUR
3. Vierteljahr 2004	5 178
Vierteljahresdurchschnitt 2004	5 171
2. Vierteljahr 2005	5 140
3. Vierteljahr 2005	5 154

Bei den geleisteten Arbeitsstunden war im 3. Vierteljahr 2005 zum Vorjahreszeitraum eine Verringerung um 6,5 Prozent auf 3 027 Tsd. Stunden zu beobachten. Pro Arbeiter wurden 431 Stunden gearbeitet. Im Vorjahresvergleich waren das 4 Stunden bzw. 0,9 Prozent weniger.

(Alle Angaben zur Entwicklung sind nicht preis-, saison- und kalenderbereinigt.)

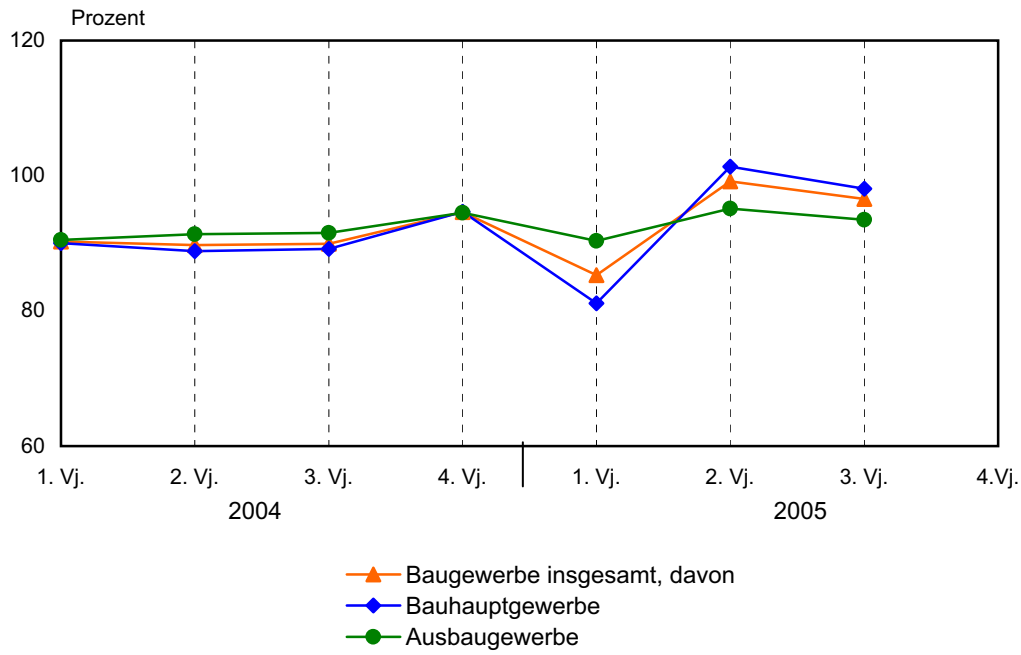


### 1. Beschäftigte im Bauhaupt- und Ausbaugewerbe



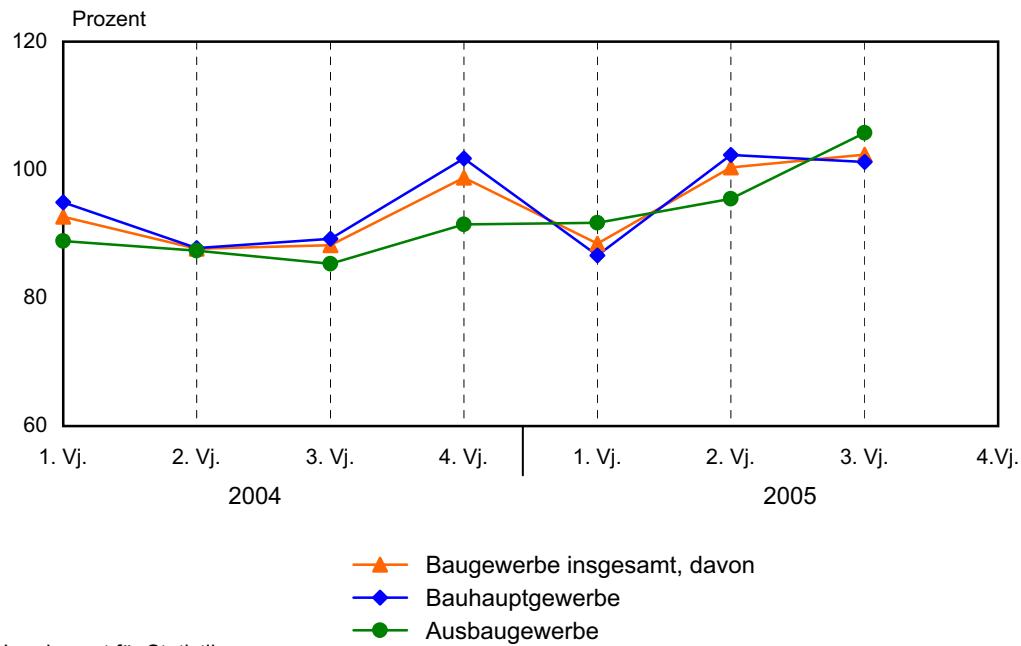
## 2. Geleistete Arbeitsstunden im Bauhaupt- und Ausbaugewerbe

Entwicklung zum Vorjahr



## 3. Gesamtumsatz im Bauhaupt- und Ausbaugewerbe

Entwicklung zum Vorjahr



1. Bauhaupt- und Ausbaugewerbe nach Wirtschaftszweigen und Quartalen

WZ 2003	Zeitraum	Betriebe <sup>1)</sup>	Beschäftigte <sup>1)</sup>		Geleistete Arbeits- stunden	Brutto-		Gesamt- umsatz	Darunter baugewerb- licher Umsatz
			insgesamt	darunter Arbeiter		lohn- summe	gehalt- summe		
		Anzahl				1000 Std.	1000 EUR		
45.1/ 45.2	<b>Bauhauptgewerbe</b>								
	VjD 1995	916	52 897	45 111	16 449	207 498	57 818	987 291	972 454
	VjD 1996	913	47 187	39 826	14 763	186 803	55 305	934 093	921 396
	VjD 1997	871	42 966	36 067	13 702	172 074	53 225	903 657	892 729
	VjD 1998	801	37 954	31 658	12 069	151 119	49 127	792 460	782 418
	VjD 1999	739	35 373	29 495	11 654	144 529	45 644	774 610	765 700
	VjD 2000	691	32 199	26 724	10 276	132 317	42 631	693 572	685 930
	VjD 2001	586	27 062	22 246	8 508	113 160	38 311	610 225	603 629
	VjD 2002	496	21 386	17 520	6 647	92 667	32 469	517 250	510 661
	VjD 2003	414	18 478	15 112	5 830	81 556	29 078	475 114	467 762
	VjD 2004	374	16 375	13 346	5 284	75 115	27 198	443 694	439 011
	<b>2004</b>								
	1. Vierteljahr	386	14 940	11 948	3 508	58 610	26 463	262 136	259 599
	2. Vierteljahr	378	16 828	13 802	5 606	75 285	26 625	421 146	415 993
	3. Vierteljahr	374	17 343	14 317	6 380	83 873	26 878	521 450	515 609
	4. Vierteljahr	357	16 390	13 315	5 640	82 692	28 827	570 043	564 842
	<b>2005</b>								
	1. Vierteljahr	351	13 825	10 908	2 845	51 018	25 053	227 145	223 890
	2. Vierteljahr	347	15 879	12 911	5 681	72 962	26 230	430 992	425 117
	3. Vierteljahr	343	16 439	13 483	6 258	80 507	25 963	527 864	521 669
	4. Vierteljahr								
45.3	<b>Bauinstallation</b>								
	VjD 1995	.	.	.	.	.	.	.	.
	VjD 1996	369	15 047	12 361	5 022	50 563	15 512	264 953	253 847
	VjD 1997	394	15 139	12 415	5 045	50 565	15 569	259 486	249 693
	VjD 1998	381	13 063	10 640	4 399	43 951	14 289	235 295	226 391
	VjD 1999	336	11 794	9 542	3 988	40 466	13 669	219 935	209 896
	VjD 2000	317	10 920	8 776	3 672	37 941	13 380	211 121	202 668
	VjD 2001	282	9 598	7 658	3 166	34 458	12 803	193 306	184 253
	VjD 2002	249	8 207	6 545	2 712	30 353	11 279	169 835	162 380
	VjD 2003	219	7 352	5 894	2 469	27 764	9 621	156 115	148 438
	VjD 2004	206	6 884	5 515	2 351	26 601	9 220	142 584	135 235
	<b>2004</b>								
	1. Vierteljahr	209	6 954	5 559	2 318	25 864	9 129	119 593	111 566
	2. Vierteljahr	207	6 906	5 518	2 311	26 284	9 396	137 863	130 551
	3. Vierteljahr	204	6 931	5 560	2 436	27 016	9 053	139 745	133 235
	4. Vierteljahr	202	6 744	5 422	2 339	27 240	9 301	173 134	165 586
	<b>2005</b>								
	1. Vierteljahr	203	6 371	5 095	2 128	24 004	8 598	112 446	107 230
	2. Vierteljahr	199	6 350	5 076	2 223	23 992	8 618	131 426	125 657
	3. Vierteljahr	198	6 634	5 355	2 319	25 685	8 519	152 802	145 917
	4. Vierteljahr								

1) am Ende des Vierteljahres

Noch: 1. Bauhaupt- und Ausbaugewerbe nach Wirtschaftszweigen und Vierteljahren

WZ 2003	Zeitraum	Betriebe <sup>1)</sup>	Beschäftigte <sup>1)</sup>		Geleistete Arbeits- stunden	Brutto-		Gesamt- umsatz	Darunter baugewerb- licher Umsatz
			insgesamt	darunter Arbeiter		lohn- summe	gehalt- summe		
		Anzahl		1000 Std.	1000 EUR				

45.4

**Sonstiges Ausbaugewerbe**

VjD 1995	.	.	.	.	.	.	.	.	.
VjD 1996	218	8 076	7 011	2 764	30 048	6 666	108 764	106 401	
VjD 1997	259	8 780	7 615	3 050	32 119	7 020	116 932	113 298	
VjD 1998	249	8 012	6 889	2 740	29 178	6 864	109 328	105 954	
VjD 1999	228	7 171	6 132	2 457	26 049	6 325	97 829	95 751	
VjD 2000	201	.	.	.	.	.	.	.	
VjD 2001	153	.	.	.	.	.	.	.	
VjD 2002	120	.	.	.	.	.	.	.	
VjD 2003	92	.	.	.	.	.	.	.	
VjD 2004	78	.	.	.	.	.	.	.	
<b>2004</b>									
1. Vierteljahr	79	.	.	.	.	.	.	.	
2. Vierteljahr	78	.	.	.	.	.	.	.	
3. Vierteljahr	77	.	.	.	.	.	.	.	
4. Vierteljahr	76	.	.	.	.	.	.	.	
<b>2005</b>									
1. Vierteljahr	73	.	.	.	.	.	.	.	
2. Vierteljahr	70	.	.	.	.	.	.	.	
3. Vierteljahr	68	.	.	.	.	.	.	.	
4. Vierteljahr		.	.	.	.	.	.	.	

45.5

**Vermietung von Baumaschinen und -geräten mit Bedienungspersonal**

VjD 1995	-	-	-	-	-	-	-	-	
VjD 1996	-	-	-	-	-	-	-	-	
VjD 1997	-	-	-	-	-	-	-	-	
VjD 1998	-	-	-	-	-	-	-	-	
VjD 1999	-	-	-	-	-	-	-	-	
VjD 2000	1	.	.	.	.	.	.	.	
VjD 2001	1	.	.	.	.	.	.	.	
VjD 2002	2	.	.	.	.	.	.	.	
VjD 2003	1	.	.	.	.	.	.	.	
VjD 2004	1	.	.	.	.	.	.	.	
<b>2004</b>									
1. Vierteljahr	1	.	.	.	.	.	.	.	
2. Vierteljahr	1	.	.	.	.	.	.	.	
3. Vierteljahr	1	.	.	.	.	.	.	.	
4. Vierteljahr	1	.	.	.	.	.	.	.	
<b>2005</b>									
1. Vierteljahr	2	.	.	.	.	.	.	.	
2. Vierteljahr	2	.	.	.	.	.	.	.	
3. Vierteljahr	2	.	.	.	.	.	.	.	
4. Vierteljahr		.	.	.	.	.	.	.	

1) am Ende des Vierteljahres

Noch: 1. Bauhaupt- und Ausbaugewerbe nach Wirtschaftszweigen und Quartalen

WZ 2003	Zeitraum	Betriebe <sup>1)</sup>	Beschäftigte <sup>1)</sup>		Geleistete Arbeits- stunden	Brutto-		Gesamt- umsatz	Darunter baugewerb- licher Umsatz
			insgesamt	darunter Arbeiter		lohn- summe	gehalt- summe		
			Anzahl			1000 Std.	1000 EUR		
45.3/ 45.4/ 45.5	<b>Ausbaugewerbe</b>								
	VjD 1995	591	24 630	20 657	8 493	86 729	23 480	382 414	366 642
	VjD 1996	587	23 123	19 371	7 786	80 610	22 178	373 718	360 248
	VjD 1997	653	23 919	20 029	8 095	82 684	22 589	376 417	362 992
	VjD 1998	630	21 075	17 529	7 138	73 128	21 153	344 623	332 345
	VjD 1999	564	18 965	15 674	6 445	66 515	19 994	317 764	305 647
	VjD 2000	519	16 657	13 618	5 573	58 636	18 916	289 943	279 818
	VjD 2001	435	13 950	11 327	4 600	50 881	17 314	259 405	249 214
	VjD 2002	371	11 549	9 341	3 812	42 808	14 813	223 050	214 615
	VjD 2003	311	9 980	8 076	3 336	37 757	12 651	201 428	192 799
	VjD 2004	284	9 052	7 305	3 069	35 020	11 792	177 936	169 647
	<b>2004</b>								
	1. Vierteljahr	289	8 998	7 220	2 924	33 291	11 688	146 593	137 807
	2. Vierteljahr	286	9 107	7 333	3 035	34 525	11 926	172 380	164 117
	3. Vierteljahr	282	9 205	7 451	3 238	36 035	11 629	179 061	171 559
	4. Vierteljahr	279	8 899	7 216	3 077	36 227	11 924	213 712	205 106
	<b>2005</b>								
	1. Vierteljahr	278	8 198	6 566	2 642	30 562	10 986	134 461	128 485
	2. Vierteljahr	271	8 291	6 676	2 888	31 619	10 995	164 578	157 600
	3. Vierteljahr	268	8 626	7 021	3 027	33 713	10 749	189 350	181 439
	4. Vierteljahr								
45	<b>Baugewerbe</b>								
	VjD 1995	1 507	77 527	65 768	24 942	294 227	81 298	1 369 705	1 339 095
	VjD 1996	1 500	70 310	59 197	22 549	267 413	77 483	1 307 810	1 281 644
	VjD 1997	1 524	66 885	56 096	21 797	254 758	75 814	1 280 074	1 255 720
	VjD 1998	1 430	59 029	49 187	19 208	224 247	70 279	1 137 083	1 114 763
	VjD 1999	1 303	54 338	45 169	18 098	211 044	65 638	1 092 374	1 071 347
	VjD 2000	1 210	48 856	40 342	15 849	190 953	61 547	983 515	965 748
	VjD 2001	1 021	41 012	33 572	13 108	164 040	55 626	869 630	852 842
	VjD 2002	867	32 935	26 861	10 459	135 475	47 282	740 300	725 276
	VjD 2003	725	28 458	23 188	9 167	119 313	41 729	676 542	660 561
	VjD 2004	658	25 428	20 651	8 352	110 135	38 990	621 630	608 658
	<b>2004</b>								
	1. Vierteljahr	675	23 938	19 168	6 432	91 902	38 151	408 729	397 406
	2. Vierteljahr	664	25 935	21 135	8 641	109 810	38 551	593 526	580 110
	3. Vierteljahr	656	26 548	21 768	9 618	119 908	38 507	700 510	687 168
	4. Vierteljahr	636	25 289	20 531	8 718	118 919	40 751	783 754	769 948
	<b>2005</b>								
	1. Vierteljahr	629	22 023	17 474	5 487	81 581	36 039	361 606	352 375
	2. Vierteljahr	618	24 170	19 587	8 569	104 581	37 225	595 571	582 716
	3. Vierteljahr	611	25 065	20 504	9 285	114 220	36 713	717 214	703 107
	4. Vierteljahr								

1) am Ende des Vierteljahres

2. Ausgewählte Merkmale des Bauhaupt- und Ausbaugewerbes

Merkmal	Einheit	Juli- September 2005	April-Juni 2005	Juli- September 2004	Veränderung in % Juli-September 2005 gegenüber		Januar-September <sup>1)</sup>		
					April-Juni 2005	Juli- September 2004	2005	2004	Verände- rung in %

**Baugewerbe**

Erfasste Betriebe <sup>2)</sup>	Anzahl	611	618	656	- 1,1	- 6,9	619	665	- 6,9
Beschäftigte <sup>2)</sup>	Anzahl	25 065	24 170	26 548	3,7	- 5,6	23 753	25 474	- 6,8
Geleistete Arbeitsstunden	1 000 Std.	9 285	8 569	9 618	8,4	- 3,5	23 341	24 692	- 5,5
Löhne und Gehälter	1000 EUR	150 933	141 806	158 415	6,4	- 4,7	410 359	436 828	- 6,1
Gesamtumsatz	1000 EUR	717 214	595 571	700 510	20,4	2,4	1 674 391	1 702 765	- 1,7
dar. baugewerblicher Umsatz	1000 EUR	703 107	582 716	687 168	20,7	2,3	1 638 199	1 664 685	- 1,6
Beschäftigte je Betrieb	Anzahl	41	39	40	5,1	2,5	38	38	-
Geleistete Stunden je Arbeiter	Std.	453	437	442	3,7	2,5	1 216	1 193	1,9
Lohn/Gehalt je Beschäftigten	EUR	6 022	5 867	5 967	2,6	0,9	17 276	17 148	0,7
Gesamtumsatz je Beschäftigten	EUR	28 614	24 641	26 387	16,1	8,4	70 493	66 844	5,5

**Bauhauptgewerbe**

Erfasste Betriebe <sup>2)</sup>	Anzahl	343	347	374	- 1,2	- 8,3	347	379	- 8,5
Beschäftigte <sup>2)</sup>	Anzahl	16 439	15 879	17 343	3,5	- 5,2	15 381	16 370	- 6,0
Geleistete Arbeitsstunden	1 000 Std.	6 258	5 681	6 380	10,2	- 1,9	14 784	15 494	- 4,6
Löhne und Gehälter	1000 EUR	106 471	99 192	110 751	7,3	- 3,9	281 734	297 734	- 5,4
Gesamtumsatz	1000 EUR	527 864	430 992	521 450	22,5	1,2	1 186 002	1 204 732	- 1,6
dar. baugewerblicher Umsatz	1000 EUR	521 669	425 117	515 609	22,7	1,2	1 170 675	1 191 202	- 1,7
Beschäftigte je Betrieb	Anzahl	48	46	46	4,3	4,3	44	43	2,3
Geleistete Stunden je Arbeiter	Std.	464	440	446	5,5	4,0	1 189	1 160	2,5
Lohn/Gehalt je Beschäftigten	EUR	6 477	6 247	6 386	3,7	1,4	18 317	18 187	0,7
Gesamtumsatz je Beschäftigten	EUR	32 110	27 142	30 067	18,3	6,8	77 108	73 592	4,8

**Ausbaugewerbe**

Erfasste Betriebe <sup>2)</sup>	Anzahl	268	271	282	- 1,1	- 5,0	272	286	- 4,7
Beschäftigte <sup>2)</sup>	Anzahl	8 626	8 291	9 205	4,0	- 6,3	8 372	9 103	- 8,0
Geleistete Arbeitsstunden	1 000 Std.	3 027	2 888	3 238	4,8	- 6,5	8 556	9 198	- 7,0
Löhne und Gehälter	1000 EUR	44 462	42 615	47 664	4,3	- 6,7	128 625	139 095	- 7,5
Gesamtumsatz	1000 EUR	189 350	164 578	179 061	15,1	5,7	488 389	498 033	- 1,9
dar. baugewerblicher Umsatz	1000 EUR	181 439	157 600	171 559	15,1	5,8	467 524	473 483	- 1,3
Beschäftigte je Betrieb	Anzahl	32	31	33	3,2	- 3,0	31	32	- 3,1
Geleistete Stunden je Arbeiter	Std.	431	433	435	- 0,5	- 0,9	1 267	1 254	1,0
Lohn/Gehalt je Beschäftigten	EUR	5 154	5 140	5 178	0,3	- 0,5	15 364	15 280	0,5
Gesamtumsatz je Beschäftigten	EUR	21 951	19 850	19 453	10,6	12,8	58 338	54 709	6,6

1) erfasste Betriebe und Beschäftigte im Durchschnitt der Vierteljahre

2) am Ende des Vierteljahres