

# Statistischer Bericht

G I - m 8 / 05  
G IV - m 8 / 05

Umsatz und Beschäftigte  
im Handel und Gastgewerbe  
Thüringens  
(Messzahlen und Veränderungsdaten)  
August 2005  
- vorläufige Ergebnisse -

---

Bestell - Nr. 07 103

Thüringer Landesamt für Statistik



Herausgeber:  
Thüringer Landesamt für Statistik  
Europaplatz 3, 99091 Erfurt  
Postfach 90 01 63, 99104 Erfurt

Telefon: 0361 37-84642/84647  
Telefax: 0361 37-84699  
Internet: <http://www.tls.thueringen.de>  
E-Mail: [auskunft@tls.thueringen.de](mailto:auskunft@tls.thueringen.de)

Auskunft erteilt:  
Referat: Handel, Gastgewerbe, Verkehr,  
          Beherbergung, Dienstleistungen  
Telefon: 0361 37-84232

Herausgegeben im November 2005

Heft-Nr.: 283 / 05  
Preis: 3,75 EUR

© Thüringer Landesamt für Statistik, Erfurt, 2005

Für nichtgewerbliche Zwecke sind Vervielfältigung und unentgeltliche Verbreitung, auch auszugsweise, mit Quellenangabe gestattet. Die Verbreitung, auch auszugsweise, über elektronische Systeme/Datenträger bedarf der vorherigen Zustimmung.  
Alle übrigen Rechte bleiben vorbehalten.

# Inhaltsverzeichnis

	Seite
<b>Vorbemerkungen</b>	2
<b>Grafik</b>	
Umsatz und Beschäftigte 2003 bis 2005	5
<b>Tabellen</b>	
1. Umsatz im Handel und Gastgewerbe nach ausgewählten Wirtschaftszweigen	6
2. Beschäftigte im Handel und Gastgewerbe nach ausgewählten Wirtschaftszweigen	8
3. Vollzeitbeschäftigte im Handel und Gastgewerbe nach ausgewählten Wirtschaftszweigen	10
4. Teilzeitbeschäftigte im Handel und Gastgewerbe nach ausgewählten Wirtschaftszweigen	12

## **Vorbemerkungen**

### **Ziel der Statistik**

Das Anliegen der monatlichen Stichprobenerhebungen im Handel und Gastgewerbe besteht u.a. darin, zeitnahe Angaben zu den Sachverhalten Umsatz und Anzahl der Beschäftigten für die Beurteilung der konjunkturellen Lage auf dem Gebiet des Handels und des Gastgewerbes zur Verfügung zu stellen.

### **Rechtsgrundlagen**

- Gesetz zur Neuordnung der Statistik im Handel und Gastgewerbe vom 10. Dezember 2001 (BGBl. I S. 3438)
- Gesetz über die Statistik für Bundeszwecke (Bundesstatistikgesetz - BStatG) vom 22. Januar 1987 (BGBl. I S. 462,565), zuletzt geändert durch Artikel 2 des Gesetzes vom 9. Juni 2005 (BGBl. I S. 1534)
- Thüringer Statistikgesetz (ThürStatG) vom 21. Juli 1992 (GV Bl. I S. 368)

### **Erhebungsmerkmale**

In den monatlichen Erhebungen werden der Umsatz und die Anzahl der Voll- sowie der Teilzeitbeschäftigten erfasst. Bei Unternehmen mit Arbeitsstätten in mehreren Bundesländern erfolgt die Darstellung der Angaben auch in der Unterteilung nach Bundesländern.

### **Erhebungsbereich**

Zum Erhebungsbereich zählen die Unternehmen, deren wirtschaftlicher Schwerpunkt im

- Kraftfahrzeughandel und an Tankstellen (Wirtschaftsunterklassen 50102; 50103; 50302; 50303; 50402; 50403 bzw. Wirtschaftsgruppe 50.5 der Klassifikation der Wirtschaftszweige - Ausgabe 2003)
- Großhandel (Wirtschaftsgruppe 51.2 - 51.7),
- Handelsvermittlung (Wirtschaftsgruppe 51.1),
- Einzelhandel (Wirtschaftsabteilung 52) und
- Gastgewerbe (Wirtschaftsabteilung 55)

liegt.

Die Auswahl der auskunftspflichtigen Unternehmen erfolgt nach einem Stichprobenauswahlverfahren. Die Stichprobenergebnisse werden auf der Grundlage aller im jeweiligen Wirtschaftszweig in Thüringen existierenden Unternehmen zur Gesamtheit hochgerechnet.

Zur Gewährleistung einer exakten Hochrechnung zum Gesamtergebnis werden, bedingt durch Gewerbeabmeldungen, aus den Neugründungen und Ummeldungen Nachfolgeunternehmen ermittelt und in den Auskunftspflichtigenkreis einbezogen.

### **Erhebungseinheit**

Erhebungseinheit ist das rechtlich selbstständige Unternehmen. Die Statistiken sind für das Gesamtunternehmen vorzunehmen, d.h. einschließlich etwaiger inländischer Nebenbetriebe und handels- bzw. gastgewerbefremder Tätigkeiten. Als Unternehmen gelten rechtlich selbstständige Glieder von Organkreisen (Mutter- und Tochtergesellschaften).

### **Erhebungsorganisation**

Eine Besonderheit besteht in der Großhandelsstatistik gegenüber der Einzelhandels- und Gastgewerbestatistik darin, dass die Großhandelsstatistik zentral vom Statistischen Bundesamt durchgeführt wird. An die Statistischen Landesämter werden die jeweiligen Landesergebnisse weitergeleitet.

### **Methodische Hinweise**

Die im Rahmen der "Monatlichen Berichterstattung im Handel und Gastgewerbe" ermittelten Ergebnisse tragen vorläufigen Charakter, da sie monatlich auf Grund nachträglicher Korrekturen der Auskunftspflichtigen bzw. durch die Einarbeitung verspätet eingegangener Erhebungsbogen neu berechnet werden.

Berechnungsgrundlage für die Angaben in Tabelle 1 „Umsatz im Handel und Gastgewerbe nach ausgewählten Wirtschaftsgruppen“ bilden die absoluten Werte zu Preisen des jeweiligen Jahres.

Die Ergebnisse werden ab Berichtsmonat Januar 2004 für einen geänderten Berichtskreis dargestellt. Gleichzeitig wurde auf das Basisjahr 2003 umgestellt. Preisbasis ist weiterhin das Jahr 2000.

## **Definitionen**

### **Beherbergung**

Beherbergung betreibt, wer gegen Entgelt Personen vorübergehend (höchstens 2 Monate) Unterkunft gewährt, auch wenn der Betrieb der Beherbergungsstätte nicht der Erlaubnispflicht nach § 2 des Gaststättengesetzes unterliegt. Zur Beherbergung gehört auch die Vermietung von Zelt- und Wohnwagenplätzen, ebenso die Vermietung von Ferienhäusern oder -wohnungen.

### **Beschäftigte**

Beschäftigte sind alle in einem Unternehmen tätigen Personen. Dazu zählen auch tätige Inhaber, unbezahlt mithelfende Familienangehörige, Praktikanten, vorübergehend Abwesende (z.B. Kranke, Urlauber) und alle Teilzeitbeschäftigten einschließlich der Auszubildenden.

### **Caterer**

Caterer sind Einrichtungen, die in einer Produktionszentrale zubereitete verzehrfertige Speisen sowie Getränke an bestimmte Einrichtungen (z.B. Luftverkehrsgesellschaften, "Essen auf Rädern" und/oder an Personen-gruppen) und für bestimmte Anlässe (z.B. Hochzeiten oder andere Festlichkeiten) liefern.

### **Einzelhandel**

Dem Einzelhandel werden alle Einrichtungen zugeordnet, deren wirtschaftliche Tätigkeit ausschließlich oder überwiegend darin besteht, Handelsware in eigenem Namen für eigene Rechnung oder für fremde Rechnung (Kommissionshandel) an private Haushalte abzusetzen.

Handelswaren sind bewegliche Sachgüter, die fertig bezogen und ohne wesentliche, nicht mehr als handelsübliche Be- oder Verarbeitung weiterveräußert werden.

Der Absatz der Apotheken an private Haushalte ist Einzelhandel, auch wenn über eine gesetzliche Krankenkasse oder Ersatzkasse abgerechnet wird.

Weiterhin zählen zum Einzelhandel die Augenoptiker, Hörgeräteakustiker und die Versandhandelsvertreter.

### **Gastgewerbe**

Dem Gastgewerbe werden die Beherbergungs- und Bewirtschaftungsstätten zugeordnet, deren Tätigkeit ausschließlich oder überwiegend darin besteht, entweder gegen Bezahlung Übernachtung für eine begrenzte Zeit (auch mit Abgabe von Speisen und Getränken) anzubieten (= Beherbergungsgewerbe) oder Speisen und/oder Getränke üblicherweise zum Verzehr an Ort und Stelle (auch verbunden mit Unterhaltung) abzugeben (= Gaststättengewerbe).

Zum Gastgewerbe zählen auch Kantinen und Caterer.

### **Gasthöfe**

Gasthöfe sind Beherbergungsstätten, die jedermann zugänglich sind und in denen außer dem Gastraum in der Regel keine weiteren Aufenthaltsräume zur Verfügung stehen. Der Umsatz aus Bewirtung übersteigt deutlich den aus Beherbergung.

### **Großhandel**

Dem Großhandel werden alle Institutionen zugeordnet, deren wirtschaftlicher Schwerpunkt - gemessen an der Wertschöpfung - darin besteht, Handelsware in eigenem Namen für eigene Rechnung oder fremde Rechnung (Kommissionshandel) an andere Abnehmer als private Haushalte (Endverbraucher) abzusetzen. Handelswaren sind bewegliche Sachgüter, die fertig bezogen und ohne wesentliche, d.h. nicht mehr als handelsübliche Be- oder Verarbeitung weiterveräußert werden. Der Absatz an Gebietskörperschaften, Organisationen ohne Erwerbscharakter und Sozialversicherungsträger und der Absatz an wirtschaftliche Unternehmen der Öffentlichen Hand sowie der Handel mit Getreide, Saaten, lebendem Vieh, landwirtschaftlichen Geräten, Baumaschinen, Bürobedarf, pharmazeutischen Erzeugnissen, Dental- und Laborbedarf usw. rechnen in der Regel zum Großhandel.

Für die Zuordnung zum Großhandel ist es unerheblich, ob der Absatz im Inland oder ins Ausland (Export) erfolgt, ob die Waren vom Ausland (Import) oder aus dem Inland bezogen werden und ob die Ware vom Lager oder über Streckengeschäft verkauft wird.

### **Hotels**

Hotels sind Beherbergungsstätten, die jedermann zugänglich sind und in denen ein Restaurant - auch für Passanten zugänglich - vorhanden ist sowie weitere Aufenthaltsräume zur Verfügung stehen.

### **Hotels garnis**

Hotels garnis sind Beherbergungsstätten, die jedermann zugänglich sind und in denen höchstens Frühstück abgegeben wird.

### **Imbissstuben**

Imbissstuben sind Bewirtschaftungsstätten, die keine oder wenig Sitzgelegenheiten aufweisen und von denen ein engbegrenztes Sortiment von Speisen mit oder ohne Ausschank von Getränken zum Verzehr an Ort und Stelle oder zum Mitnehmen abgegeben wird.

### **Kantinen**

Kantinen sind Verpflegungseinrichtungen, in denen gewöhnlich zu ermäßigten Preisen Speisen und Getränke an bestimmte Personengruppen abgegeben werden. Dazu gehören u.a. Betriebs- und Schulkantinen, Mensen, Messen und Kantinen für Armeeingehörige.

### **Kraftfahrzeughandel**

Beim Umsatz aus Kraftfahrzeughandel kann es sich um Umsatz aus Großhandels-, Handelsvermittlungs- oder Einzelhandelstätigkeit handeln.

### **Pensionen**

Pensionen sind Beherbergungsstätten, die jedermann zugänglich sind und in denen Speisen und Getränke nur an Hausgäste abgegeben werden.

### **Restaurants**

Restaurants sind Bewirtungsstätten mit Verkauf von Speisen, im Allgemeinen zum Verzehr an Ort und Stelle, sowie damit verbundener Verkauf von Getränken, unter Umständen auch mit begleitendem Unterhaltungsprogramm.

### **Teilzeitbeschäftigte**

Teilzeitbeschäftigte sind Beschäftigte, deren durchschnittliche Arbeitszeit kürzer ist als die orts-, branchen- oder betriebsübliche Wochenarbeitszeit. Dazu zählen auch die geringfügig Beschäftigten.

### **Umsatz**

Umsatz ist der Gesamtbetrag der abgerechneten Lieferungen und sonstigen Leistungen (ohne Umsatzsteuer) einschließlich Eigenverbrauch, Verkäufe an Betriebsangehörige, Bedienungsgeld, Getränke-, Sekt- und Vergnügungssteuer (nicht jedoch durchlaufende Posten, wie Kurtaxe oder Fremdenverkehrsabgabe) sowie einschließlich - falls bei Lieferungen (z.B. aus gewerblichen Nebenbetrieben) gesondert in Rechnung gestellt - Kosten für Fracht, Porto und Verpackung sowie Zusatzerlöse.

Der Umsatz schließt auch Erlöse aus Kommissions- und Streckengeschäften (Ware geht vom Lieferanten ohne Zwischenlagerung direkt an den Kunden), Provisionen und Kostenvergütungen aus der Vermittlung von Waren (nicht den Wert der vermittelten Waren) sowie Zusatzerlöse ein.

Bei den Agenturtankstellen (Tankstellen mit Absatz in fremden Namen) sind als Umsatz die aus dem Verkauf von Mineralölprodukten erzielten Provisionen und Kostenvergütungen sowie der Umsatz aus Eigengeschäft (Verkauf von Zeitschriften, Kfz-Zubehör, Lebensmitteln, Tabakwaren u.ä.m.) ausgewiesen. Sofern auch das Shopgeschäft in fremden Namen betrieben wird, zählen die hieraus erzielten Provisionen als Umsatz.

Agenturtankstellen werden nur dann als solche ausgewiesen, sofern die Provisionen aus dem Kraftstoffverkauf die Umsätze oder Provisionen aus dem Shopgeschäft übersteigen.

Nicht enthalten sind generell (nicht gewerblich besteuerte) Erlöse aus Land- und Forstwirtschaft sowie außerordentliche Erträge (z.B. aus dem Verkauf von Anlagevermögen) und betriebsfremde Erträge (z.B. Einnahmen aus Vermietung und Verpachtung von betriebsfremd genutzten Gebäuden und Gebäudeteilen, Zinserträge aus nicht betriebsnotwendigem Kapital oder Erträge aus Beteiligungen).

An Kunden gewährte Skonti und Erlösschmälerungen (z.B. Preisnachlässe, Rabatte, Jahresrückvergütungen, Boni) sind bei der Ermittlung des Umsatzes abgesetzt.

Bei Vorliegen von Umsatzsteuerpflicht werden sowohl der auf das Unternehmen entfallende Umsatz mit Dritten als auch die mit den übrigen Tochtergesellschaften bzw. der Muttergesellschaft getätigten Inneumsätze angegeben. Der Umsatz wird ohne Umsatzsteuer ausgewiesen.

### **Versandhandelsvertreter**

Versandhandelsvertreter sind Handelsvertreter, die im Auftrag anderer Unternehmen, z.B. Versandhandel, Verlage und Konsumgüterproduzenten, Warenbestellungen von privaten Haushalten entgegennehmen.

Ihre Tätigkeit wird im Einzelhandel (52.63.3) nachgewiesen.

### **Vollzeitbeschäftigte**

Bei Vollzeitbeschäftigten entspricht die durchschnittliche Arbeitszeit der orts-, branchen- oder betriebsüblichen Wochenarbeitszeit.

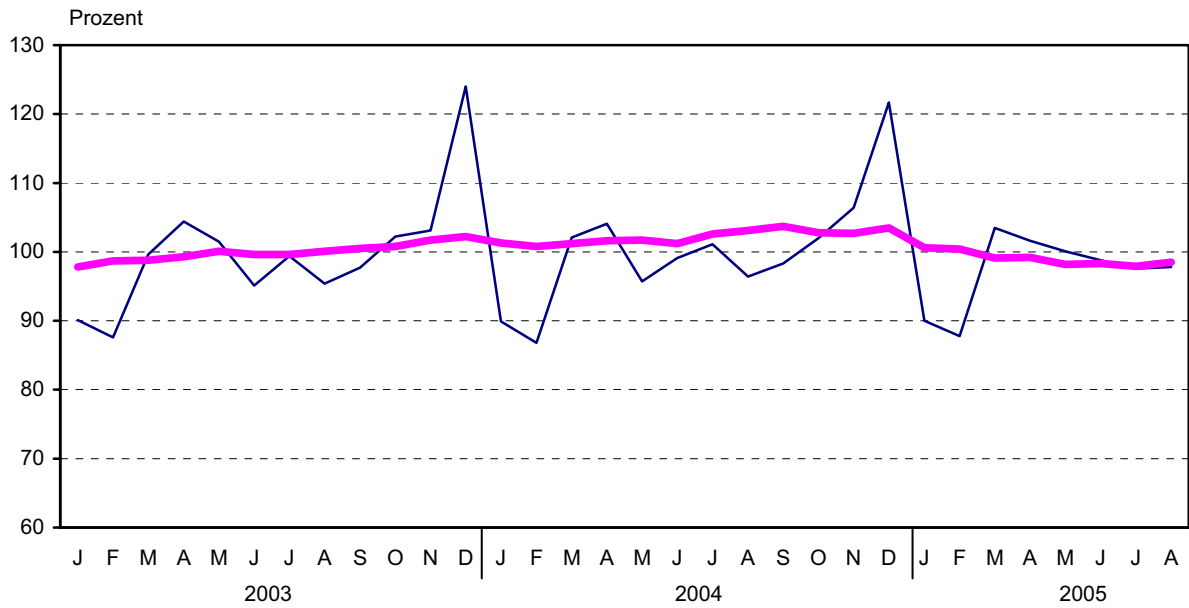
### **Zeichenerklärung**

. Zahlenwert unbekannt oder geheim zu halten

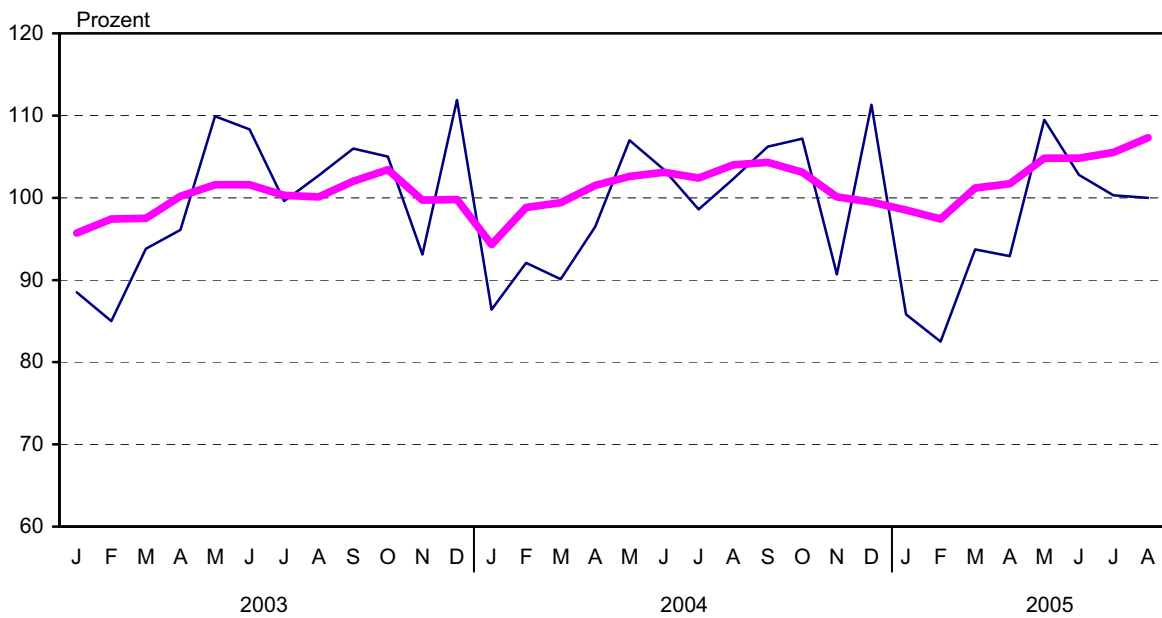
### Umsatz und Beschäftigte 2003 bis 2005

Jahresdurchschnitt 2003 = 100

#### Einzelhandel



#### Gastgewerbe



— Umsatz

— Beschäftigte

1. Umsatz im Handel  
nach ausgewählten

Lfd. Nr.	Wirtschaftsabteilung Wirtschaftsgruppe	Jahr	Jan.	Febr.	März	April	Mai	Juni	Jahresdurch
1	<b>Kraftfahrzeughandel; Instandhaltung und Reparatur von Kraftfahrzeugen; Tankstellen</b>	2004	84,1	82,7	114,9	115,6	105,0	117,6	
2		2005	81,8	80,8	112,3	121,5	111,8	120,6	
3	Handel mit Kraftwagen	2004	87,2	84,4	117,6	116,6	105,1	120,6	
4		2005	84,0	82,7	117,8	124,0	115,0	125,0	
5	Instandhaltung und Reparatur von Kraftwagen	2004	72,2	74,9	101,1	100,9	92,5	98,5	
6		2005	66,5	64,7	77,9	92,3	83,6	93,6	
7	Handel mit Kraftwagenteilen und -zubehör	2004	79,1	78,6	113,3	124,0	112,3	114,8	
8		2005	82,7	82,1	116,0	139,2	115,8	115,1	
9	Tankstellen	2004	82,8	83,1	106,4	107,4	114,9	114,1	
10		2005	90,6	88,5	101,0	112,4	116,6	123,9	
11	<b>Großhandel und Handelsvermittlung</b>	2004	93,3	90,9	111,4	110,2	106,0	114,2	
12		2005	88,3	91,8	104,3	108,5	109,9	111,3	
13	davon Handelsvermittlung	2004	96,6	94,5	112,0	104,4	115,1	118,5	
14		2005	56,8	62,9	77,3	60,8	81,7	77,3	
15	Großhandel	2004	93,3	90,8	111,4	110,3	105,9	114,2	
16		2005	88,6	92,1	104,6	109,0	110,2	111,7	
17	davon Großhandel mit landw. Grundstoffen und lebenden Tieren	2004	90,4	94,0	125,9	137,7	129,0	123,6	
18		2005	93,5	96,7	107,5	95,7	105,4	80,5	
19	Großhandel mit Nahrungsmitteln, Getränken und Tabakwaren	2004	98,3	90,4	106,5	108,3	102,4	108,6	
20		2005	82,0	81,5	97,1	94,2	103,3	102,4	
21	Großhandel mit Gebrauchs- und Verbrauchsgütern	2004	112,8	107,9	118,3	115,3	103,8	117,0	
22		2005	115,3	120,7	120,6	114,2	108,8	112,1	
23	Großhandel mit nicht landwirtschaftlichen Halbwaren, Altmaterialien und Reststoffen	2004	83,7	84,5	109,3	106,0	101,1	114,8	
24		2005	85,2	86,7	103,5	121,1	120,8	126,4	
25	Großhandel mit Maschinen, Ausrüstungen und Zubehör	2004	80,3	84,6	121,1	107,9	153,2	144,3	
26		2005	80,6	103,3	105,7	115,5	100,3	125,7	
27	Sonstiger Großhandel	2004	67,2	73,9	105,7	106,3	94,8	101,3	
28		2005	62,5	72,2	96,2	118,6	114,6	106,1	
29	<b>Einzelhandel</b>	2004	89,9	86,8	102,1	104,1	95,7	99,1	
30		2005	90,0	87,8	103,5	101,6	100,1	98,8	
31	darunter Einzelhandel mit Waren verschiedener Art <sup>1)</sup>	2004	91,9	88,1	101,1	105,8	97,4	98,9	
32		2005	90,6	90,1	103,4	99,4	99,7	98,6	
33	Facheinzelhandel mit Nahrungsmitteln, Getränken und Tabakwaren <sup>1)</sup>	2004	100,5	99,3	110,4	116,4	113,9	115,1	
34		2005	94,7	91,7	107,3	107,6	112,5	110,7	
35	Apotheken; Facheinzelhandel mit medizinischen, orthopäd. und kosmetischen Artikeln <sup>1)</sup>	2004	86,6	86,3	102,1	98,5	92,5	100,8	
36		2005	97,4	95,5	108,6	106,3	105,1	105,3	
37	Sonstiger Facheinzelhandel <sup>1)</sup>	2004	87,5	83,7	103,4	103,2	93,0	96,0	
38		2005	84,1	77,6	100,6	103,6	96,8	93,8	
39	Einzelhandel (nicht in Verkaufsräumen)	2004	82,4	80,0	100,9	97,8	86,2	105,5	
40		2005	81,0	84,2	97,4	91,3	96,2	97,3	
41	<b>Gastgewerbe</b>	2004	86,4	92,1	90,1	96,5	107,0	103,4	
42		2005	85,8	82,5	93,7	92,9	109,5	102,8	
43	davon Hotels, Gasthöfe, Pensionen und Hotels garnis	2004	88,1	93,0	87,5	94,6	118,4	108,6	
44		2005	87,0	89,8	96,1	91,5	120,2	110,1	
45	Sonstiges Beherbergungsgewerbe	2004	105,5	131,4	72,0	91,7	110,4	104,1	
46		2005	88,6	48,7	83,2	120,5	104,7	100,4	
47	Speisengeprägte Gastronomie (Restaurants, Cafés, Eissalons, Imbissstuben)	2004	82,0	87,7	89,2	99,0	102,9	103,0	
48		2005	79,2	73,3	89,1	91,5	103,7	98,0	
49	Getränkegeprägte Gastronomie (Schankwirtsch., Diskotheken, Tanz- u. Vergnügungslöke, Bars)	2004	90,3	100,8	83,8	93,2	100,3	87,8	
50		2005	99,3	94,1	100,7	87,4	109,1	96,3	
51	Kantinen und Caterer	2004	95,4	98,3	105,9	93,9	97,8	101,3	
52		2005	100,6	96,1	102,4	103,6	105,8	107,7	

1) in Verkaufsräumen



**und Gastgewerbe  
Wirtschaftszweigen**

Juli	Aug.	Sept.	Okt.	Nov.	Dez.	Veränderung				Lfd. Nr.
						August	Jan. bis Aug.	August	Jan. bis Aug.	
						gegenüber dem gleichen Vorjahreszeitraum				
in jeweiligen Preisen		in Preisen des Jahres 2000								
schnitt 2003 = 100						%				
101,8	94,2	102,1	103,7	104,9	105,6	.	.	.	.	1
106,4	98,4					4,4	2,2	3,4	1,6	2
101,7	91,5	101,8	101,7	102,0	108,3	.	.	.	.	3
107,7	97,6					6,6	3,5	6,0	3,3	4
90,4	95,8	95,6	98,2	102,0	100,0	.	.	.	.	5
82,8	87,8					- 8,4	- 10,6	- 8,9	- 10,8	6
107,7	99,1	109,1	127,7	138,6	98,8	.	.	.	.	7
106,2	108,0					9,0	4,4	8,3	4,1	8
116,2	126,0	116,9	119,2	120,1	101,7	.	.	.	.	9
145,2	122,6					- 2,7	5,8	- 11,4	- 2,0	10
104,6	110,6	114,6	114,3	114,4	109,0	.	.	.	.	11
107,8	120,3					8,8	0,1	5,5	- 2,3	12
69,0	77,8	77,7	81,9	101,0	91,2	.	.	.	.	13
66,1	71,3					- 8,4	- 29,6	- 7,7	- 29,2	14
104,9	110,9	115,0	114,7	114,6	109,2	.	.	.	.	15
108,2	120,8					8,9	0,4	5,6	- 2,1	16
84,7	109,9	114,3	106,5	79,9	82,6	.	.	.	.	17
87,6	89,4					- 18,7	- 15,5	- 18,7	- 5,3	18
96,4	97,6	94,3	90,2	92,9	104,0	.	.	.	.	19
95,6	100,1					2,6	- 6,5	1,1	- 9,1	20
106,4	123,2	128,1	135,5	139,5	130,4	.	.	.	.	21
112,2	130,4					5,9	3,3	5,9	4,3	22
116,0	120,3	131,7	128,1	126,3	100,4	.	.	.	.	23
125,7	145,9					21,2	9,5	12,2	- 0,2	24
134,6	111,7	122,7	142,6	132,4	133,0	.	.	.	.	25
120,0	110,5					- 1,1	- 8,1	3,1	- 4,9	26
88,9	102,2	104,2	101,8	108,5	107,2	.	.	.	.	27
93,9	120,9					18,3	6,0	15,6	5,6	28
101,1	96,4	98,3	102,0	106,4	121,7	.	.	.	.	29
97,6	97,8					1,4	0,2	1,1	- 0,1	30
102,1	96,8	96,8	99,9	104,5	121,2	.	.	.	.	31
96,1	95,1					- 1,7	- 1,2	- 2,3	- 1,8	32
116,4	114,7	111,4	110,7	111,9	129,6	.	.	.	.	33
110,4	110,9					- 3,3	- 4,6	- 6,0	- 7,7	34
102,3	99,2	101,2	103,0	109,6	126,5	.	.	.	.	35
107,4	103,3					4,1	7,9	4,7	9,0	36
96,3	90,6	95,9	103,1	107,0	118,9	.	.	.	.	37
91,9	95,9					5,9	- 1,2	7,4	- 0,4	38
102,3	107,9	122,3	124,3	115,5	118,7	.	.	.	.	39
107,3	126,1					16,9	2,3	- 2,4	- 12,6	40
98,6	102,3	106,2	107,2	90,7	111,3	.	.	.	.	41
100,3	100,0					- 2,3	- 1,1	- 3,2	- 2,3	42
95,4	101,0	129,0	125,2	94,0	121,2	.	.	.	.	43
99,3	103,5					2,4	1,4	1,4	0,1	44
129,7	177,6	85,8	64,4	33,0	62,0	.	.	.	.	45
126,1	122,1					- 31,3	- 13,9	- 32,4	- 15,1	46
102,8	105,7	94,9	99,4	86,6	106,6	.	.	.	.	47
102,0	98,9					- 6,4	- 4,8	- 7,2	- 5,7	48
93,3	95,7	89,9	100,3	86,9	114,5	.	.	.	.	49
98,3	98,9					3,4	5,2	2,0	3,7	50
90,5	90,1	104,8	100,6	106,2	106,6	.	.	.	.	51
94,9	94,2					4,5	4,1	3,4	2,9	52

2. Beschäftigte im Handel  
nach ausgewählten

Lfd. Nr.	Wirtschaftsabteilung Wirtschaftsgruppe	Jahr	Jan.	Febr.	März	April	Mai	Juni	Jahresdurch	
1	<b>Kraftfahrzeughandel; Instandhaltung und Reparatur von Kraftfahrzeugen; Tankstellen darunter</b>	2004	100,4	98,9	98,9	98,0	98,1	98,0		
2		2005	98,5	96,9	96,8	95,2	94,6	93,9		
3		Handel mit Kraftwagen	2004	100,1	98,3	98,2	97,1	97,2	97,6	
4			2005	100,2	97,6	97,5	97,2	96,4	94,7	
5		Instandhaltung und Reparatur von Kraftwagen	2004	99,8	98,9	99,2	97,3	97,4	95,5	
6			2005	95,3	94,4	93,8	86,9	86,2	88,7	
7		Handel mit Kraftwagenteilen und -zubehör	2004	102,0	102,3	103,0	105,3	103,9	105,6	
8			2005	99,1	100,2	101,8	103,8	102,1	101,9	
9		Tankstellen	2004	104,9	103,5	97,9	98,1	100,9	101,4	
10			2005	88,4	89,8	88,1	92,6	95,3	89,3	
11	<b>Großhandel und Handelsvermittlung</b>	2004	97,9	97,6	98,6	99,6	100,5	100,6		
12		2005	99,1	100,0	100,3	100,5	101,8	101,2		
13		davon Handelsvermittlung	2004	88,6	88,7	86,2	93,9	93,4	93,5	
14			2005	87,2	89,7	88,7	91,2	98,7	89,9	
15		Großhandel	2004	98,3	98,0	99,1	99,9	100,8	100,9	
16			2005	99,6	100,4	100,8	100,9	101,9	101,7	
17		davon Großhandel mit landw. Grundstoffen und lebenden Tieren	2004	95,0	95,1	96,7	97,7	98,0	98,5	
18			2005	87,2	86,0	85,1	84,8	83,9	86,0	
19		Großhandel mit Nahrungsmitteln, Getränken und Tabakwaren	2004	95,4	95,1	96,2	96,7	97,1	98,2	
20			2005	102,0	101,4	102,2	99,7	101,6	101,5	
21	Großhandel mit Gebrauchs- und Verbrauchsgütern	2004	99,3	99,3	102,5	101,6	105,4	105,3		
22		2005	99,8	101,0	99,8	100,3	101,5	101,7		
23	Großhandel mit nicht landwirtschaftlichen Halbwaren, Altmaterialien und Reststoffen	2004	94,2	93,5	94,0	95,2	95,6	95,7		
24		2005	97,2	100,3	100,9	102,1	101,9	101,3		
25	Großhandel mit Maschinen, Ausrüstungen und Zubehör	2004	114,7	114,9	114,8	115,9	114,3	114,7		
26		2005	108,8	107,6	108,8	108,9	111,8	110,4		
27	Sonstiger Großhandel	2004	94,4	93,2	93,8	96,6	98,7	95,7		
28		2005	93,7	94,4	95,7	98,3	98,6	98,4		
29	<b>Einzelhandel</b>	2004	101,3	100,8	101,2	101,6	101,7	101,2		
30		2005	100,6	100,4	99,1	99,2	98,2	98,3		
31		darunter Einzelhandel mit Waren verschiedener Art <sup>1)</sup>	2004	102,1	100,5	101,0	101,1	101,3	100,2	
32			2005	102,7	102,5	99,0	98,6	97,9	98,1	
33		Facheinzelhandel mit Nahrungsmitteln, Getränken und Tabakwaren <sup>1)</sup>	2004	114,9	114,6	118,3	118,8	118,8	119,6	
34			2005	116,1	113,5	115,7	112,6	113,6	112,7	
35		Apotheken; Facheinzelhandel mit medizinischen, orthopäd. und kosmetischen Artikeln <sup>1)</sup>	2004	100,4	99,7	99,7	100,1	99,9	100,1	
36			2005	101,8	101,2	100,9	100,4	99,6	99,5	
37		Sonstiger Facheinzelhandel <sup>1)</sup>	2004	99,5	100,3	100,4	100,8	100,9	100,5	
38			2005	96,6	96,7	96,9	98,0	96,1	96,4	
39	Einzelhandel (nicht in Verkaufsräumen)	2004	99,7	98,9	104,4	107,9	107,8	108,3		
40		2005	87,6	88,5	95,4	99,5	100,5	100,1		
41	<b>Gastgewerbe</b>	2004	94,3	98,8	99,4	101,5	102,6	103,1		
42		2005	98,5	97,4	101,2	101,7	104,8	104,8		
43		davon Hotels, Gasthöfe, Pensionen und Hotels garnis	2004	98,9	98,7	100,4	100,9	101,8	102,0	
44			2005	99,3	99,1	98,7	99,0	101,9	100,4	
45		Sonstiges Beherbergungsgewerbe	2004	73,4	73,4	76,2	84,8	113,5	116,0	
46			2005	77,5	69,3	71,3	73,8	98,8	102,0	
47		Speisengeprägte Gastronomie (Restaurants, Cafés, Eissalons, Imbissstuben)	2004	90,0	94,5	97,6	101,4	103,4	104,3	
48			2005	92,0	89,7	97,4	99,3	101,3	101,2	
49		Getränkegeprägte Gastronomie (Schankwirtsch., Diskotheken, Tanz- u. Vergnügungslöke, Bars)	2004	100,1	119,1	107,7	108,1	104,3	105,3	
50			2005	128,7	129,2	127,8	121,6	130,3	136,4	
51	Kantinen und Caterer	2004	97,7	103,4	100,2	99,8	99,1	98,8		
52		2005	101,5	102,6	105,0	105,9	106,9	106,8		

1) in Verkaufsräumen

**und Gastgewerbe  
Wirtschaftszweigen**

Juli	Aug.	Sept.	Okt.	Nov.	Dez.	Veränderung		Lfd. Nr.
						August	Jan. bis August	
						gegenüber dem Vorjahreszeitraum		
schnitt 2003 = 100						%		
98,4	100,6	100,8	99,6	100,0	98,0	.	.	1
94,6	96,2					- 4,3	- 3,1	2
97,9	99,3	100,5	100,3	100,0	99,5	.	.	3
96,0	98,0					- 1,3	- 1,0	4
97,8	100,6	100,7	96,7	98,1	93,2	.	.	5
87,7	88,8					- 11,8	- 8,2	6
104,5	109,1	104,2	103,4	106,0	101,3	.	.	7
102,8	103,6					- 5,1	- 2,4	8
94,0	97,4	98,9	94,9	96,7	95,1	.	.	9
89,8	90,5					- 7,0	- 9,1	10
99,4	100,3	99,4	98,7	98,8	99,0	.	.	11
102,4	103,5					3,2	1,8	12
97,8	98,8	98,8	96,4	97,0	96,0	.	.	13
89,6	89,6					- 9,4	- 2,4	14
99,5	100,4	99,5	98,8	98,9	99,2	.	.	15
103,0	104,1					3,8	2,0	16
96,0	99,5	99,2	97,9	96,8	98,8	.	.	17
85,4	85,8					- 13,8	- 12,0	18
97,4	96,3	94,3	94,0	94,5	96,1	.	.	19
106,1	109,1					13,3	6,6	20
103,5	103,7	102,6	101,6	100,5	100,9	.	.	21
102,2	102,5					- 1,2	- 1,4	22
95,9	98,7	99,1	99,0	98,5	98,6	.	.	23
102,0	102,2					3,6	5,9	24
109,9	109,6	108,2	106,9	111,1	110,8	.	.	25
110,4	112,0					2,2	- 3,3	26
94,0	96,2	95,2	94,1	91,9	88,9	.	.	27
97,7	98,8					2,7	1,7	28
102,6	103,1	103,7	102,8	102,7	103,5	.	.	29
97,9	98,5					- 4,4	- 2,6	30
103,9	105,2	105,9	104,4	104,0	105,5	.	.	31
97,5	98,3					- 6,6	- 2,5	32
121,1	121,1	120,5	118,3	120,2	117,6	.	.	33
114,6	116,0					- 4,3	- 3,5	34
100,2	100,7	101,2	101,8	104,8	106,2	.	.	35
98,7	99,2					- 1,5	0,1	36
99,8	99,5	99,8	99,5	99,0	99,1	.	.	37
96,0	96,6					- 2,8	- 3,5	38
108,6	106,8	108,6	106,3	92,5	91,0	.	.	39
100,6	99,9					- 6,4	- 8,4	40
102,4	104,0	104,3	103,1	100,1	99,5	.	.	41
105,5	107,3					3,2	1,9	42
100,4	103,1	106,0	103,8	101,4	103,4	.	.	43
101,3	103,9					0,8	- 0,3	44
121,3	139,8	101,2	93,9	82,0	80,7	.	.	45
119,3	109,4					- 21,7	- 9,5	46
101,5	103,3	101,7	100,5	96,7	93,1	.	.	47
103,2	105,8					2,4	- 0,8	48
115,6	114,1	114,9	116,9	112,5	115,8	.	.	49
128,0	127,0					11,3	17,6	50
99,9	98,9	103,4	102,1	103,0	104,4	.	.	51
106,5	106,8					8,0	5,5	52

**3. Vollzeitbeschäftigte im Handel  
nach ausgewählten**

Lfd. Nr.	Wirtschaftsabteilung Wirtschaftsgruppe	Jahr	Jan.	Febr.	März	April	Mai	Juni	Jahresdurch
1	<b>Kraftfahrzeughandel; Instandhaltung und Reparatur von Kraftfahrzeugen; Tankstellen</b>	2004	101,6	99,7	99,4	98,7	98,3	98,6	
2		2005	97,5	95,5	94,9	94,8	94,6	93,6	
3	Handel mit Kraftwagen	2004	100,5	98,1	98,0	97,0	97,3	97,3	
4		2005	100,2	96,9	96,6	96,4	96,0	94,1	
5	Instandhaltung und Reparatur von Kraftwagen	2004	104,1	102,8	102,4	100,7	99,0	99,0	
6		2005	91,1	90,3	89,4	88,0	87,6	89,1	
7	Handel mit Kraftwagenteilen und Zubehör	2004	102,8	102,8	103,6	105,3	103,3	104,7	
8		2005	99,3	100,2	99,3	100,2	100,6	100,7	
9	Tankstellen	2004	104,9	103,0	94,5	95,3	97,9	97,9	
10		2005	86,8	90,0	86,0	91,9	95,1	88,5	
11	<b>Großhandel und Handelsvermittlung</b>	2004	98,6	98,2	99,1	99,9	101,0	101,2	
12		2005	97,2	97,8	97,8	98,4	100,4	100,2	
13	davon Handelsvermittlung	2004	94,7	95,1	95,3	101,1	100,8	100,8	
14		2005	90,0	90,4	90,6	93,4	96,2	90,6	
15	Großhandel	2004	98,7	98,3	99,3	99,9	101,0	101,2	
16		2005	97,5	98,1	98,1	98,6	100,6	100,6	
17	davon Großhandel mit landw. Grundstoffen und lebenden Tieren	2004	92,8	92,4	93,5	95,7	97,8	98,5	
18		2005	87,5	86,1	86,3	85,7	85,4	88,0	
19	Großhandel mit Nahrungsmitteln, Getränken und Tabakwaren	2004	94,6	94,1	95,7	96,0	96,1	97,3	
20		2005	92,3	91,5	90,6	90,4	95,8	96,9	
21	Großhandel mit Gebrauchs- und Verbrauchsgütern	2004	101,6	101,4	103,2	101,7	106,8	106,2	
22		2005	101,4	101,4	100,2	100,6	101,7	101,7	
23	Großhandel mit nicht landwirtschaftlichen Halbwaren, Altmaterialien und Reststoffen	2004	94,6	94,0	94,5	95,1	95,5	96,1	
24		2005	97,0	100,1	100,8	101,6	101,7	101,1	
25	Großhandel mit Maschinen, Ausrüstungen und Zubehör	2004	117,2	117,3	117,0	118,2	116,9	117,3	
26		2005	109,2	108,0	109,3	108,3	111,0	110,0	
27	Sonstiger Großhandel	2004	90,4	89,4	90,3	94,7	95,5	93,4	
28		2005	90,5	91,8	92,8	97,7	98,2	97,9	
29	<b>Einzelhandel</b>	2004	99,5	98,6	99,1	99,3	99,2	97,7	
30		2005	95,1	93,5	93,2	92,9	91,7	91,7	
31	darunter Einzelhandel mit Waren verschiedener Art <sup>1)</sup>	2004	101,6	99,3	99,9	100,5	100,3	97,2	
32		2005	99,9	97,1	93,4	93,3	92,3	92,4	
33	Facheinzelhandel mit Nahrungsmitteln, Getränken und Tabakwaren <sup>1)</sup>	2004	108,4	108,8	110,3	110,4	110,0	112,5	
34		2005	102,4	97,5	104,3	102,7	104,0	103,6	
35	Apotheken; Facheinzelhandel mit medizinischen, orthopäd. und kosmetischen Artikeln <sup>1)</sup>	2004	96,7	96,3	95,4	94,9	95,3	94,1	
36		2005	93,8	93,5	91,4	91,6	91,1	91,0	
37	Sonstiger Facheinzelhandel <sup>1)</sup>	2004	98,0	97,8	98,1	97,9	97,8	96,6	
38		2005	91,3	90,6	91,9	90,9	88,9	88,9	
39	Einzelhandel (nicht in Verkaufsräumen)	2004	98,6	97,5	104,1	108,8	108,9	109,7	
40		2005	94,1	91,1	99,7	107,1	108,0	108,6	
41	<b>Gastgewerbe</b>	2004	93,7	95,4	98,7	100,4	101,0	101,6	
42		2005	94,1	91,4	94,1	96,3	97,6	98,8	
43	davon Hotels, Gasthöfe, Pensionen und Hotels garnis	2004	95,6	95,9	97,8	97,9	99,2	98,4	
44		2005	96,1	94,9	94,5	95,2	95,3	96,4	
45	Sonstiges Beherbergungsgewerbe	2004	79,5	80,1	84,5	90,7	110,6	116,1	
46		2005	82,0	70,8	73,3	78,9	90,1	88,2	
47	Speisengeprägte Gastronomie (Restaurants, Cafés, Eissalons, Imbissstuben)	2004	91,7	94,7	100,8	103,8	104,0	104,3	
48		2005	87,5	83,3	89,0	92,4	94,4	93,9	
49	Getränkegeprägte Gastronomie (Schankwirtsch., Diskotheken, Tanz- u. Vergnügungslokale, Bars)	2004	96,8	96,6	94,9	100,7	99,2	107,3	
50		2005	119,3	116,2	120,2	125,5	126,6	141,6	
51	Kantinen und Caterer	2004	94,3	97,3	97,3	96,4	95,2	96,9	
52		2005	99,6	98,9	99,8	100,5	103,3	103,0	

1) in Verkaufsräumen

und Gastgewerbe  
Wirtschaftszweigen

Juli	Aug.	Sept.	Okt.	Nov.	Dez.	Veränderung		Lfd. Nr.
						August	Jan. bis August	
						gegenüber dem Vorjahreszeitraum		
schnitt 2003 = 100						%		
98,2	100,2	100,2	99,0	98,4	97,5	.	.	1
93,8	95,3					- 5,0	- 4,4	2
96,9	99,5	100,1	100,1	99,4	99,0	.	.	3
94,8	96,9					- 2,6	- 1,6	4
98,5	99,4	99,3	95,1	93,7	92,5	.	.	5
88,0	88,6					- 10,9	- 11,7	6
105,9	107,2	104,2	103,2	105,1	100,8	.	.	7
100,3	101,0					- 5,7	- 4,0	8
93,0	94,3	93,2	91,7	93,6	94,5	.	.	9
88,7	87,9					- 6,8	- 8,5	10
99,7	100,3	99,8	99,1	99,2	98,9	.	.	11
101,4	102,5					2,2	- 0,3	12
100,8	101,9	102,1	99,2	98,7	99,2	.	.	13
90,2	90,2					- 11,5	- 7,6	14
99,7	100,3	99,7	99,1	99,3	98,9	.	.	15
102,0	103,1					2,8	0,0	16
96,9	100,9	100,5	97,9	97,3	97,8	.	.	17
88,0	88,8					- 11,9	- 9,5	18
96,6	95,0	93,2	92,6	93,8	93,1	.	.	19
103,1	105,8					11,3	0,1	20
104,2	103,7	103,5	102,9	102,2	102,8	.	.	21
101,6	101,8					- 1,8	- 2,2	22
96,0	98,2	99,1	99,4	98,6	98,7	.	.	23
101,3	101,7					3,5	5,4	24
111,0	110,6	108,6	107,6	111,7	111,1	.	.	25
109,5	111,4					0,7	- 5,3	26
93,0	96,4	95,4	93,4	90,2	86,0	.	.	27
97,2	97,9					1,6	2,8	28
97,9	98,5	98,8	97,2	96,7	97,0	.	.	29
91,1	91,8					- 6,8	- 6,2	30
99,4	102,1	103,7	100,9	100,2	101,5	.	.	31
91,6	93,8					- 8,1	- 5,8	32
114,1	112,1	113,3	105,7	102,9	101,4	.	.	33
103,8	103,7					- 7,4	- 7,4	34
95,2	96,2	93,4	93,2	96,0	95,9	.	.	35
90,1	90,0					- 6,4	- 4,1	36
94,9	94,5	94,6	93,9	94,0	93,9	.	.	37
88,3	88,5					- 6,3	- 7,2	38
108,8	108,2	110,1	109,7	92,8	92,0	.	.	39
108,0	107,5					- 0,7	- 2,4	40
98,6	101,2	101,1	99,8	96,5	93,7	.	.	41
96,1	97,5					- 3,7	- 3,1	42
94,1	97,2	99,2	98,2	97,2	99,0	.	.	43
94,1	96,8					- 0,3	- 1,6	44
105,0	116,1	105,6	105,0	86,3	88,8	.	.	45
93,8	93,8					- 19,3	- 14,1	46
100,7	104,5	100,8	98,9	92,8	85,3	.	.	47
91,9	92,7					- 11,3	- 9,8	48
112,2	105,4	115,9	116,6	116,6	110,2	.	.	49
127,1	127,4					20,9	23,3	50
97,6	98,8	99,6	98,6	97,5	98,5	.	.	51
102,4	102,4					3,6	4,6	52

4. Teilzeitbeschäftigte im Handel  
nach ausgewählten

Lfd. Nr.	Wirtschaftsabteilung Wirtschaftsgruppe	Jahr	Jan.	Febr.	März	April	Mai	Juni	Jahresdurch	
1	<b>Kraftfahrzeughandel; Instandhaltung und Reparatur von Kraftfahrzeugen; Tankstellen</b>	2004	86,2	90,2	93,0	90,5	95,1	92,2		
2		2005	109,6	112,1	117,8	100,7	94,3	97,5		
3	Handel mit Kraftwagen	2004	94,0	100,4	102,3	98,5	96,8	101,2		
4		2005	101,3	108,2	111,0	109,4	103,2	102,9		
5	Instandhaltung und Reparatur von Kraftwagen	2004	69,5	71,2	76,3	73,6	85,7	71,0		
6		2005	125,0	123,3	124,6	79,1	76,7	85,9		
7	Handel mit Kraftwagenteilen und Zubehör	2004	90,7	95,3	95,3	105,4	113,2	117,1		
8		2005	95,3	99,2	137,2	154,3	122,5	118,6		
9	Tankstellen	2004	105,0	106,0	114,0	111,0	115,0	118,0		
10		2005	96,0	89,0	98,0	96,0	96,0	93,0		
11	<b>Großhandel und Handelsvermittlung</b>	2004	94,4	94,4	95,7	98,0	98,0	97,2		
12		2005	110,1	112,4	114,3	112,0	109,6	106,7		
13	davon Handelsvermittlung	2004	43,1	41,7	19,4	40,3	38,9	40,3		
14		2005	66,7	84,7	75,0	75,0	116,7	84,7		
15	Großhandel	2004	96,1	96,1	98,3	99,9	100,0	99,2		
16		2005	111,6	113,3	115,6	113,3	109,4	107,5		
17	davon Großhandel mit landw. Grundstoffen und lebenden Tieren	2004	112,0	116,0	121,3	113,3	100,0	98,7		
18		2005	85,3	85,3	76,0	77,3	72,0	70,7		
19	Großhandel mit Nahrungsmitteln, Getränken und Tabakwaren	2004	98,6	99,5	98,4	99,5	101,6	102,4		
20		2005	145,1	144,9	153,3	140,7	127,4	121,7		
21	Großhandel mit Gebrauchs- und Verbrauchsgütern	2004	88,4	88,9	98,7	101,1	98,7	100,9		
22		2005	91,9	99,1	97,9	98,9	100,6	101,5		
23	Großhandel mit nicht landwirtschaftlichen Halbwaren, Altmaterialien und Reststoffen	2004	90,3	89,0	89,0	96,1	95,9	92,3		
24		2005	99,2	101,7	102,2	106,9	103,3	103,3		
25	Großhandel mit Maschinen, Ausrüstungen und Zubehör	2004	95,2	95,7	97,6	97,6	93,3	93,8		
26		2005	105,7	104,3	105,3	113,4	118,2	113,9		
27	Sonstiger Großhandel	2004	104,1	102,5	102,3	101,3	106,6	101,3		
28		2005	101,5	101,0	102,8	99,7	99,5	99,5		
29	<b>Einzelhandel</b>	2004	102,9	102,7	103,2	103,7	104,0	104,4		
30		2005	105,6	106,6	104,5	105,0	104,0	104,3		
31	darunter Einzelhandel mit Waren verschiedener Art <sup>1)</sup>	2004	102,3	101,1	101,6	101,4	101,9	101,9		
32		2005	104,3	105,5	102,0	101,6	101,0	101,2		
33	Facheinzelhandel mit Nahrungsmitteln, Getränken und Tabakwaren <sup>1)</sup>	2004	126,1	124,6	132,2	133,5	134,2	131,8		
34		2005	140,2	141,4	135,5	130,0	130,3	128,6		
35	Apotheken; Facheinzelhandel mit medizinischen, orthopäd. und kosmetischen Artikeln <sup>1)</sup>	2004	103,4	102,5	103,1	104,4	103,5	104,9		
36		2005	108,2	107,5	108,6	107,6	106,6	106,4		
37	Sonstiger Facheinzelhandel <sup>1)</sup>	2004	101,8	104,1	103,8	105,2	105,7	106,6		
38		2005	104,8	106,0	104,8	108,9	107,1	108,1		
39	Einzelhandel (nicht in Verkaufsräumen)	2004	103,0	103,0	105,2	105,2	104,5	104,5		
40		2005	68,9	80,9	83,1	77,9	79,0	75,7		
41	<b>Gastgewerbe</b>	2004	95,3	104,1	100,5	103,1	104,9	105,5		
42		2005	105,2	106,6	112,1	110,1	115,6	114,0		
43	davon Hotels, Gasthöfe, Pensionen und Hotels garnis	2004	114,2	111,3	112,1	114,8	114,0	118,2		
44		2005	113,9	118,5	118,3	116,5	132,7	118,9		
45	Sonstiges Beherbergungsgewerbe	2004	61,4	60,2	60,2	73,5	119,3	115,7		
46		2005	68,7	66,3	67,5	63,9	115,7	128,9		
47	Speisengeprägte Gastronomie (Restaurants, Cafés, Eissalons, Imbissstuben)	2004	87,9	94,4	93,7	98,6	102,7	104,4		
48		2005	97,4	97,2	107,5	107,4	109,6	109,9		
49	Getränkegeprägte Gastronomie (Schankwirtsch., Diskotheken, Tanz- u. Vergnügungslokale, Bars)	2004	102,8	136,7	117,8	113,9	108,3	103,8		
50		2005	136,2	139,4	133,7	118,6	133,2	132,3		
51	Kantinen und Caterer	2004	100,4	108,1	102,4	102,4	102,1	100,3		
52		2005	102,9	105,6	109,0	110,0	109,6	109,7		

1) in Verkaufsräumen

**und Gastgewerbe  
Wirtschaftszweigen**

Juli	Aug.	Sept.	Okt.	Nov.	Dez.	Veränderung		Lfd. Nr.
						August	Jan. bis August	
						gegenüber dem Vorjahreszeitraum		
schnitt 2003 = 100						%		
100,8	104,1	107,6	105,9	117,3	103,4	.	.	1
103,4	106,7					2,5	12,2	2
113,0	95,2	106,0	103,8	108,1	106,2	.	.	3
114,7	115,2					21,1	8,2	4
92,3	109,2	110,1	107,7	129,2	98,3	.	.	5
85,5	90,3					- 17,3	21,9	6
84,5	135,7	103,9	107,0	118,6	108,5	.	.	7
137,2	138,8					2,3	19,8	8
99,0	112,0	126,0	110,0	111,0	98,0	.	.	9
95,0	103,0					- 8,0	- 11,7	10
97,7	100,0	97,6	96,8	96,5	99,9	.	.	11
107,7	109,0					9,0	13,7	12
76,4	76,4	75,0	75,0	84,7	72,2	.	.	13
84,7	84,7					10,9	77,7	14
98,4	100,8	98,4	97,5	96,9	100,8	.	.	15
108,5	109,9					9,0	12,7	16
89,3	89,3	89,3	97,3	93,3	106,7	.	.	17
65,3	62,7					- 29,9	- 29,6	18
100,6	101,8	99,0	100,0	97,4	109,7	.	.	19
119,2	123,5					21,4	34,0	20
100,4	103,9	98,3	95,5	92,5	91,6	.	.	21
105,1	105,6					1,6	2,6	22
94,8	102,8	99,4	95,6	97,8	97,0	.	.	23
108,3	107,7					4,8	11,1	24
100,5	101,4	104,8	101,4	106,2	108,1	.	.	25
118,2	116,7					15,1	15,4	26
96,4	95,7	94,9	95,7	96,2	96,2	.	.	27
99,0	100,8					5,3	- 0,8	28
107,0	107,3	108,1	108,0	108,2	109,5	.	.	29
104,1	104,6					- 2,4	0,4	30
106,4	106,9	107,1	106,3	106,2	107,7	.	.	31
100,8	100,7					- 5,8	- 0,8	32
133,5	137,0	133,0	140,4	150,4	145,7	.	.	33
133,5	137,4					0,2	2,2	34
104,2	104,3	107,5	108,9	111,9	114,5	.	.	35
105,8	106,6					2,3	3,3	36
107,2	107,2	108,0	108,2	106,7	107,2	.	.	37
108,0	109,3					1,9	1,8	38
108,2	102,6	104,5	96,6	91,8	88,0	.	.	39
79,4	78,3					- 23,7	- 25,5	40
108,4	108,3	109,2	108,0	105,8	108,3	.	.	41
119,8	122,2					12,9	9,1	42
129,6	130,7	137,3	129,6	120,7	123,4	.	.	43
134,5	136,6					4,5	4,8	44
153,0	185,5	92,8	72,3	73,5	65,1	.	.	45
168,7	139,8					- 24,7	- 1,0	46
102,6	101,9	102,7	102,5	101,4	102,4	.	.	47
116,8	121,6					19,2	10,3	48
118,2	120,8	114,2	117,2	109,3	120,3	.	.	49
128,7	126,6					4,8	13,7	50
101,7	99,0	106,3	104,8	107,2	109,0	.	.	51
109,8	110,3					11,4	6,2	52