

# Statistischer Bericht

G III - vj 4 / 05

Aus- und Einfuhr  
in Thüringen  
4. Vierteljahr 2005  
- vorläufige Ergebnisse -

---

Bestell - Nr. 07 301

Thüringer Landesamt für Statistik



Herausgeber:  
Thüringer Landesamt für Statistik  
Europaplatz 3, 99091 Erfurt  
Postfach 90 01 63, 99104 Erfurt

Telefon: 0361 37-84642/84647  
Telefax: 0361 37-84699  
Internet: <http://www.statistik.thueringen.de>  
E-Mail: [auskunft@statistik.thueringen.de](mailto:auskunft@statistik.thueringen.de)

Auskunft erteilt:  
Referat: Volksw. Gesamtrechn., Erwerbstätigkeit,  
Umweltökon. Gesamtrechn., Außenhandel  
Telefon: 0361 37-84214

Herausgegeben im März 2006

Heft-Nr.: 58 / 06  
Preis: 6,25 EUR

© Thüringer Landesamt für Statistik, Erfurt, 2006

Für nichtgewerbliche Zwecke sind Vervielfältigung und unentgeltliche Verbreitung, auch auszugsweise, mit Quellenangabe gestattet. Die Verbreitung, auch auszugsweise, über elektronische Systeme/Datenträger bedarf der vorherigen Zustimmung.  
Alle übrigen Rechte bleiben vorbehalten.

# Inhaltsverzeichnis

	<b>Seite</b>
<b>Vorbemerkungen</b>	2
Länderverzeichnis für die Außenhandelsstatistik	5
Ländergruppen	6
<b>Grafiken</b>	
1. Ausfuhr Januar 2004 bis Dezember 2005	7
2. Einfuhr Januar 2004 bis Dezember 2005	7
3. Ausfuhr von ausgewählten Enderzeugnissen im 4. Vierteljahr 2005 in der Reihenfolge ihrer Anteile	8
4. Einfuhr von ausgewählten Enderzeugnissen im 4. Vierteljahr 2005 in der Reihenfolge ihrer Anteile	8
5. Ausfuhr im 4. Vierteljahr 2005 nach ausgewählten Ländern in der Reihenfolge ihrer Anteile	9
6. Einfuhr im 4. Vierteljahr 2005 nach ausgewählten Ländern in der Reihenfolge ihrer Anteile	9
7. Außenhandel mit den EU-Ländern (EU-25) im 4. Vierteljahr 2005	10
<b>Tabellen</b>	
1. Übersicht über den Außenhandel im 4. Vierteljahr 2005	11
2. Ausfuhr im 4. Vierteljahr 2005 nach Warengruppen und ausgewählten Warenuntergruppen sowie Erdteilen und Ländergruppen	12
3. Einfuhr im 4. Vierteljahr 2005 nach Warengruppen und ausgewählten Warenuntergruppen sowie Erdteilen und Ländergruppen	12
4. Ausfuhr im 1. bis 4. Vierteljahr 2005 nach Warengruppen und ausgewählten Warenuntergruppen sowie Erdteilen und Ländergruppen	14
5. Einfuhr im 1. bis 4. Vierteljahr 2005 nach Warengruppen und ausgewählten Warenuntergruppen sowie Erdteilen und Ländergruppen	14
6. Ausfuhr im 4. Vierteljahr 2005 nach ausgewählten Ländern in der Reihenfolge ihrer Anteile und nach Warengruppen	16
7. Einfuhr im 4. Vierteljahr 2005 nach ausgewählten Ländern in der Reihenfolge ihrer Anteile und nach Warengruppen	16
8. Ausfuhr im 1. bis 4. Vierteljahr 2005 nach ausgewählten Ländern in der Reihenfolge ihrer Anteile und nach Warengruppen	17
9. Einfuhr im 1. bis 4. Vierteljahr 2005 nach ausgewählten Ländern in der Reihenfolge ihrer Anteile und nach Warengruppen	17
10. Ausfuhr nach Ländergruppen	18
11. Einfuhr nach Ländergruppen	18
12. Ausfuhr im 4. Vierteljahr 2005 nach Erdteilen, Ländergruppen und Warengruppen	18
13. Einfuhr im 4. Vierteljahr 2005 nach Erdteilen, Ländergruppen und Warengruppen	19
14. Ausfuhr im 1. bis 4. Vierteljahr 2005 nach Erdteilen, Ländergruppen und Warengruppen	19
15. Einfuhr im 1. bis 4. Vierteljahr 2005 nach Erdteilen, Ländergruppen und Warengruppen	19
16. Ausfuhr nach Warengruppen und Warenuntergruppen	20
17. Einfuhr nach Warengruppen und Warenuntergruppen	24
18. Ausfuhr nach Ländern	28
19. Einfuhr nach Ländern	32
20. Ausfuhr 2003 bis 2005 nach Warengruppen	36
21. Einfuhr 2003 bis 2005 nach Warengruppen	37
22. Ausfuhr 2003 bis 2005 nach Erdteilen	38
23. Einfuhr 2003 bis 2005 nach Erdteilen	39

## Vorbemerkungen

### Gegenstand der Statistik

Die Außenhandelsstatistik Thüringens stellt den grenzüberschreitenden Warenverkehr Thüringens mit dem Ausland dar. Ausland im Sinne der Außenhandelsstatistik ist das Gebiet außerhalb der Bundesrepublik Deutschland nach dem Gebietsstand ab dem 3. Oktober 1990.

### Rechtsgrundlagen

- Gesetz über die Statistik für Bundeszwecke (Bundesstatistikgesetz - BStatG) vom 22. Januar 1987 (BGBl. I S. 462, 565), zuletzt geändert durch Artikel 2 des Gesetzes vom 9. Juni 2005 (BGBl. I S. 1534)
- Gesetz über die Statistik des grenzüberschreitenden Warenverkehrs (Außenhandelsstatistikgesetz- AHStatG) in der im Bundesgesetzblatt Teil III, Gliederungsnummer 7402 - 1 veröffentlichten bereinigten Fassung vom 1. Mai 1957, zuletzt geändert durch Artikel 120 der Verordnung vom 25. November 2003 (BGBl. I S. 2304)
- Verordnung zur Durchführung des Gesetzes über die Statistik des grenzüberschreitenden Warenverkehrs (Außenhandelsstatistik - Durchführungsverordnung - AHStatDV) in der Fassung der Bekanntmachung vom 29. Juli 1994 (BGBl. I S. 1993), zuletzt geändert durch Verordnung vom 17. Dezember 2004 (BGBl. I S. 3525)
- Verordnung (EG) Nr. 638/2004 des Europäischen Parlaments und des Rates vom 31. März 2004 über die Gemeinschaftsstatistiken des Warenverkehrs zwischen Mitgliedsstaaten und zur Aufhebung der Verordnung (EWG) Nr. 3330/91 des Rates (ABl. EU Nr. L 102 S.1)
- Verordnung (EG) Nr. 1982/2004 der Kommission vom 18. November 2004 zur Durchführung der Verordnung (EG) Nr. 638/2004 des Europäischen Parlaments und des Rates über die Gemeinschaftsstatistiken des Warenverkehrs zwischen Mitgliedsstaaten und zur Aufhebung der Verordnungen (EG) Nr. 1901/2000 und (EWG) Nr. 3590/92 der Kommission (ABl. EU Nr. L 343 S. 3)
- Verordnung (EG) Nr. 1172/95 des Rates vom 22. Mai 1995 über die Statistiken des Warenverkehrs der Gemeinschaft und ihrer Mitgliedstaaten mit Drittländern (ABl. EG Nr. L 118 S. 10), zuletzt geändert durch Anhang II Nr. 17 der Verordnung (EG) Nr. 1882/2003 des Europäischen Parlamentes und des Rates vom 29. September 2003 (ABl. EU Nr. L 284 S. 1)
- Verordnung (EG) Nr. 1917/2000 der Kommission vom 7. September 2000 zur Durchführung der Verordnung (EG) Nr. 1172/95 des Rates im Hinblick auf die Außenhandelsstatistik (ABl. EG Nr. L 229 S. 14), zuletzt geändert durch Verordnung (EG) Nr. 179/2005 der Kommission vom 2. Februar 2005 (ABl. EG Nr. L 30 S. 6). (Diese Bestimmung tritt am 23. Februar 2005 in Kraft und gilt ab 1. März 2005.)

### Darstellung der Ergebnisse

#### Spezialhandel - Generalhandel

In den Tabellen dieses Berichtes wird die **Ausfuhr** als **Spezialhandel** dargestellt und enthält im Wesentlichen Waren, die aus der Erzeugung, der Bearbeitung und Verarbeitung des Erhebungsgebietes stammen und ausgeführt worden sind.

Die **Einfuhr** der Bundesrepublik Deutschland lässt sich aus erhebungstechnischen Gründen in der Aufgliederung nach Bundesländern nur als **Generalhandel** nachweisen und enthält alle in das Erhebungsgebiet eingehenden Waren mit Ausnahme der Waren der Durchfuhr und des Zwischenauslandsverkehrs.

Der wesentliche Unterschied zwischen Spezialhandel und Generalhandel besteht in der Nachweisung des Lagerverkehrs. Während im Generalhandel alle Einfuhren auf Lager im Zeitpunkt ihrer Einlagerung nachgewiesen werden, erfolgt dies im Spezialhandel nur für diejenigen Einfuhren auf Lager, die für den inländischen Wirtschaftsverkehr bestimmt sind.

Damit enthält die Einfuhr zusätzlich zu den Waren, die zum Gebrauch, zum Verbrauch, zur Bearbeitung und zur Verarbeitung in Thüringen bestimmt sind, auch auf Lager genommene Waren, die durch Spediteure und Händler über Thüringen als Zielland eingeführt und danach in andere Bundesländer weitergeleitet werden.

#### Hinweis:

Wegen der unterschiedlichen Abgrenzung von Generalhandel und Spezialhandel ist eine Saldierung der Einfuhr- und Ausfuhrergebnisse Thüringens aus methodischen Gründen nicht möglich.

## Bezugs- und Absatzgebiete

In der Einfuhr wird als Herstellungsland (Ursprungsland) das Land nachgewiesen, in dem die Waren vollständig gewonnen oder hergestellt worden sind oder ihre wesentliche und wirtschaftlich gerechtfertigte Be- oder Verarbeitung erfahren haben. Ist das Herstellungsland nicht bekannt, so tritt an dessen Stelle das Versendungsland.

In der Ausfuhr wird als Verbrauchsland (Bestimmungsland) das Land nachgewiesen, in dem die Waren gebraucht oder verbraucht, bearbeitet oder verarbeitet werden sollen. Ist das Verbrauchsland nicht bekannt, so gilt das letzte Land, in das die Waren verbracht werden sollen, als Verbrauchsland.

## Methodische Hinweise

Mit der Einführung des Europäischen Binnenmarktes zum 1. Januar 1993 entstanden im grenzüberschreitenden Warenverkehr unterschiedliche Erhebungsverfahren für den Handel innerhalb und außerhalb der Europäischen Union (EU). Die **Intrahandelsstatistik** umfasst den Handel mit den EU-Mitgliedstaaten durch direkte Meldung der Unternehmen an das Statistische Bundesamt. Der Handel mit Drittländern wird im Rahmen der **Extrahandelsstatistik** über Anmeldungen bei den Zollverwaltungen registriert. Die Ausfuhr und Einfuhr wird jedoch sowohl in fachlicher als auch regionaler Gliederung als Gesamtsumme aus Intra- und Extrahandel ausgewiesen.

Die Ausfuhren und Einfuhren werden im Allgemeinen im Monat des Grenzübergangs nachgewiesen. Durch unvermeidbare Aufenthalte bei der Anmeldung, aber auch durch Rückfragen, können in geringem Umfang Ausfuhren und Einfuhren in einer späteren Berichtszeit nachgewiesen werden.

Am 1. Mai 2004 hat sich der Kreis der EU-Länder um zehn auf 25 Mitgliedstaaten erweitert. In der Außenhandelsstatistik werden die neuen Mitgliedstaaten bereits ab 1. Januar 2004 zu den EU-Ländern gezählt (siehe S. 6 unter Ländergruppen).

Ab dem Jahr 2003 enthalten die Ergebnisse monatliche Zuschätzungen für Antwortausfälle und Befreiungen. Sie werden ausschließlich für die Ergebnisse des Intrahandels (Handel mit EU-Ländern) ermittelt und sind in den entsprechenden Länderergebnissen enthalten.

Bei der Darstellung der Außenhandelsergebnisse nach Warengruppen bzw. -untergruppen sind Zuschätzungen nur im Insgesamt enthalten.

### Alle Angaben im Bericht sind vorläufige Ergebnisse.

Endgültige Jahresergebnisse liegen am Ende des Folgejahres vor.

Das Thüringer Landesamt veröffentlicht endgültige Jahresergebnisse ab dem Berichtsjahr 2001 im Statistischen Bericht „Aus- und Einfuhr in Thüringen - endgültige Ergebnisse -“ unter der Bestellnummer 07 302.

Ab 1. Juni 2005 wurde das Länderverzeichnis für die Außenhandelsstatistik geändert und darin folgende Länderbezeichnungen geändert bzw. aufgenommen:

<u>alt</u>		<u>neu</u>	
CS 094	Serbien und Montenegro	XK 095	Kosovo
		XM 097	Montenegro
		XS 098	Serbien

## Warenklassifikation

Die Gruppierung der Waren erfolgt nach der Gliederung „Warengruppen und -untergruppen der Ernährungs- wirtschaft und der Gewerblichen Wirtschaft (EGW)“ - Ausgabe 2002.

## Abkürzungen

a.	aus
a.n.g.	anderweitig nicht genannte
Abfalls.	Abfallseide
Ackersch.	Ackerschlepper
and.	andere
Antriebslem.	Antriebselemente
ausgen.	ausgenommen
automat.	automatische
Bekleid. a. Gew. o. Gestr.	Bekleidung aus Gewirken oder Gestricken
Chemief.	Chemiefasern
d.	der
dgl.	dergleichen
Einr.	Einrichtungen
einschl.	einschließlich
Elektrizitätserzg.	Elektrizitätserzeugung
Erz.	Erzeugnisse
Fahrgest.	Fahrgestelle
f.	für
Kfz	Kraftfahrzeuge
künstl.	künstliche
landwirtsch.	landwirtschaftliche
Ledergew.	Ledergewerbe
manganhalt.	manganhaltige
Masch.	Maschinen
medizin.	medizinische
o.	oder
orthop.	orthopädische
pflanzl.	pflanzlichen
regelungstechn.	regelungstechnische
Schneidw., Essbest. a. unedl. Met.	Schneidwaren, Essbestecke aus unedlen Metallen
sonst.	sonstiges/sonstige
Stein- o. Braunk.	Stein- oder Braunkohle
Steinkohlenteerdest.	Steinkohlenteerdestillation
synth.	synthetische
Tabakverarb.	Tabakverarbeitung
tier.	tierischen
Tierh.	Tierhaaren
u.	und
u.a.	und andere/und anderen
Verarb. v. Kautsch. o. Kunstst.	Verarbeitung von Kautschuk oder Kunststoffen
videot.	videotechnische
zelluloseh.	zellulosehaltigen
z.	zur
...erz.	...erzeugnisse
...masch.	...maschinen

## Zeichenerklärung

- nichts vorhanden (genau Null)
- 0 weniger als die Hälfte von 1 in der letzten besetzten Stelle, jedoch mehr als nichts
- x Tabellenfach gesperrt, weil Aussage nicht sinnvoll

Länderverzeichnis für die Außenhandelsstatistik

FR 001	Frankreich	ST 311	São Tomé und Príncipe	IL 624	Israel
NL 003	Niederlande	GA 314	Gabun	PS 625	Besetzte palästinensische Gebiete
DE 004	Deutschland	CG 318	Kongo	TP 626	Timor-Leste
IT 005	Italien	CD 322	Demokratische Republik Kongo	JO 628	Jordanien
GB 006	Vereinigtes Königreich	RW 324	Ruanda	SA 632	Saudi-Arabien
IE 007	Irland	BI 328	Burundi	KW 636	Kuwait
DK 008	Dänemark	SH 329	St. Helena	BH 640	Bahrain
GR 009	Griechenland	AO 330	Angola	QA 644	Katar
PT 010	Portugal	ET 334	Athiopien	AE 647	Vereinigte Arabische Emirate
ES 011	Spanien	ER 336	Eritrea	OM 649	Oman
SE 013	Schweden	DJ 338	Dschibuti	YE 653	Jemen
FI 014	Finnland	SO 342	Somalia	AF 660	Afghanistan
AT 015	Österreich	KE 346	Kenia	PK 662	Pakistan
BE 017	Belgien	UG 350	Uganda	IN 664	Indien
LU 018	Luxemburg	TZ 352	Vereinigte Republik Tansania	BD 666	Bangladesch
XC 020	Ceuta	SC 355	Seychellen	MV 667	Malediven
XL 023	Melilla	IO 357	Britisches Territorium im Indischen Ozean	LK 669	Sri Lanka
IS 024	Island	MZ 366	Mosambik	NP 672	Nepal
NO 028	Norwegen	MG 370	Madagaskar	BT 675	Bhutan
LI 037	Liechtenstein	MU 373	Mauritius	MM 676	Myanmar
CH 039	Schweiz	KM 375	Komoren	TH 680	Thailand
FO 041	Färöer	YT 377	Mayotte	LA 684	Demokratische Volksrepublik Laos
AD 043	Andorra	ZM 378	Sambia	VN 690	Vietnam
GI 044	Gibraltar	ZW 382	Simbabwe	KH 696	Kambodscha
VA 045	Vatikanstadt	MW 386	Malawi	ID 700	Indonesien
MT 046	Malta	ZA 388	Südafrika	MY 701	Malaysia
SM 047	San Marino	NA 389	Namibia	BN 703	Brunei Darussalam
TR 052	Türkei	BW 391	Botsuana	SG 706	Singapur
EE 053	Estland	SZ 393	Swasiland	PH 708	Philippinen
LV 054	Lettland	LS 395	Lesotho	MN 716	Mongolei
LT 055	Litauen	US 400	Vereinigte Staaten	CN 720	Volksrepublik China
PL 060	Polen	CA 404	Kanada	KP 724	Demokratische Volksrepublik Korea
CZ 061	Tschechische Republik	GL 406	Grönland	KR 728	Republik Korea
SK 063	Slowakei	PM 408	St. Pierre und Miquelon	JP 732	Japan
HU 064	Ungarn	MX 412	Mexiko	TW 736	Taiwan
RO 066	Rumänien	BM 413	Bermuda	HK 740	Hongkong
BG 068	Bulgarien	GT 416	Guatemala	MO 743	Macau
AL 070	Albanien	BZ 421	Belize	AU 800	Australien
UA 072	Ukraine	HN 424	Honduras	PG 801	Papua-Neuguinea
BY 073	Belarus	SV 428	El Salvador	NR 803	Nauru
MD 074	Republik Moldau	NI 432	Nicaragua	NZ 804	Neuseeland
RU 075	Russische Föderation	CR 436	Costa Rica	SB 806	Salomonen
GE 076	Georgien	PA 442	Panama	TV 807	Tuvalu
AM 077	Armenien	AI 446	Anguilla	NC 809	Neukaledonien
AZ 078	Aserbajdschan	CU 448	Kuba	WF 811	Wallis und Futuna
KZ 079	Kasachstan	KN 449	St. Kitts und Nevis	KI 812	Kiribati
TM 080	Turkmenistan	HT 452	Haiti	PN 813	Pitcairnin Inseln
UZ 081	Usbekistan	BS 453	Bahamas	FJ 815	Fidschi
TJ 082	Tadschikistan	TC 454	Turks- und Caicosinseln	VU 816	Vanuatu
KG 083	Kirgisistan	DO 456	Dominikanische Republik	TO 817	Tonga
SI 091	Slowenien	VI 457	Amerikanische Jungferninseln	WS 819	Samoa
HR 092	Kroatien	AG 459	Antigua und Barbuda	MP 820	Nördliche Marianen
BA 093	Bosnien und Herzegowina	DM 460	Dominica	PF 822	Französisch-Polynesien
XK 095	Kosovo	KY 463	Kaimaninseln	FM 823	Föderierte Staaten von Mikronesien
MK 096	Ehemalige Jugoslawische Republik Mazedonien	JM 464	Jamaika	MH 824	Marshallinseln
XM 097	Montenegro	LC 465	St. Lucia	PW 825	Palau
XS 098	Serbien	VC 467	St. Vincent und die Grenadinen	AS 830	Amerikanisch-Samoa
MA 204	Marokko	VG 468	Britische Jungferninseln	GU 831	Guam
DZ 208	Algerien	BB 469	Barbados	UM 832	Kleinere amerikanische Überseeinseln
TN 212	Tunesien	MS 470	Montserrat	CC 833	Kokosinseln (Keelinginseln)
LY 216	Libysch-Arabische Dschamahirija	TT 472	Trinidad und Tobago	CX 834	Weihnachtsinsel
EG 220	Ägypten	GD 473	Grenada	HM 835	Heard und McDonaldinseln
SD 224	Sudan	AW 474	Aruba	NF 836	Norfolkinsel
MR 228	Mauretanien	AN 478	Niederländische Antillen	CK 837	Cookinseln
ML 232	Mali	CO 480	Kolumbien	NU 838	Niue
BF 236	Burkina Faso	VE 484	Venezuela	TK 839	Tokelau
NE 240	Niger	GY 488	Guyana	AQ 891	Antarktis
TD 244	Tschad	SR 492	Suriname	BV 892	Bouvetinsel
CV 247	Kap Verde	EC 500	Ecuador	GS 893	Südgeorgien und die Südlichen Sandwichinseln
SN 248	Senegal	PE 504	Peru	TF 894	Französische Südgebiete
GM 252	Gambia	BR 508	Brasilien	QQ 950	Schiffs- und Luftfahrzeugbedarf (Einfuhr auf deutsche und Aus- bzw. Durchfuhr auf fremde Seeschiffe und Luftfahrzeuge)
GW 257	Guinea-Bissau	CL 512	Chile	QU 958	Nicht ermittelte Länder und Gebiete
GN 260	Guinea	BO 516	Bolivien		
SL 264	Sierra Leone	PY 520	Paraguay		
LR 268	Liberia	UY 524	Uruguay		
CI 272	Côte d'Ivoire	AR 528	Argentinien		
GH 276	Ghana	FK 529	Falklandinseln		
TG 280	Togo	CY 600	Zypern		
BJ 284	Benin	LB 604	Libanon		
NG 288	Nigeria	SY 608	Arabische Republik Syrien		
CM 302	Kamerun	IQ 612	Irak		
CF 306	Zentralafrikanische Republik	IR 616	Islamische Republik Iran		
GQ 310	Äquatorialguinea				

Das Länderverzeichnis dient nur statistischen Zwecken. Aus den Bezeichnungen kann keine Bestätigung oder Anerkennung des politischen Status eines Landes oder der Grenzen seines Gebiets abgeleitet werden.

Ländergruppen <sup>1)</sup>

EU-Länder

Frankreich  
Niederlande  
Italien  
Vereinigtes Königreich  
Irland  
Dänemark  
Griechenland  
Portugal  
Spanien  
Schweden  
Finnland  
Österreich  
Belgien  
Luxemburg  
Malta  
Estland  
Lettland  
Litauen  
Polen  
Tschechische Republik  
Slowakei  
Ungarn  
Slowenien  
Zypern

Eurozone

Frankreich  
Niederlande  
Italien  
Irland  
Griechenland  
Portugal  
Spanien  
Finnland  
Österreich  
Belgien  
Luxemburg

EFTA-Länder

Island  
Norwegen  
Liechtenstein  
Schweiz

Andere Europäische Länder

Färöer  
Andorra  
Gibraltar  
Vatikanstadt  
San Marino  
Türkei  
Rumänien  
Bulgarien  
Albanien  
Ukraine  
Belarus  
Republik Moldau  
Russische Föderation  
Kroatien  
Bosnien und Herzegowina  
Kosovo  
Ehemalige Jugoslawische  
Republik Mazedonien  
Montenegro  
Serbien

ASEAN-Länder

Myanmar  
Thailand  
Demokratische Volksrepublik Laos  
Vietnam  
Kambodscha  
Indonesien  
Malaysia  
Brunei Darussalam  
Singapur  
Philippinen

NAFTA-Länder

Vereinigte Staaten  
Kanada  
Mexiko  
  
Andere Länder  
Ceuta  
Melilla  
Marokko  
Algerien  
Tunesien

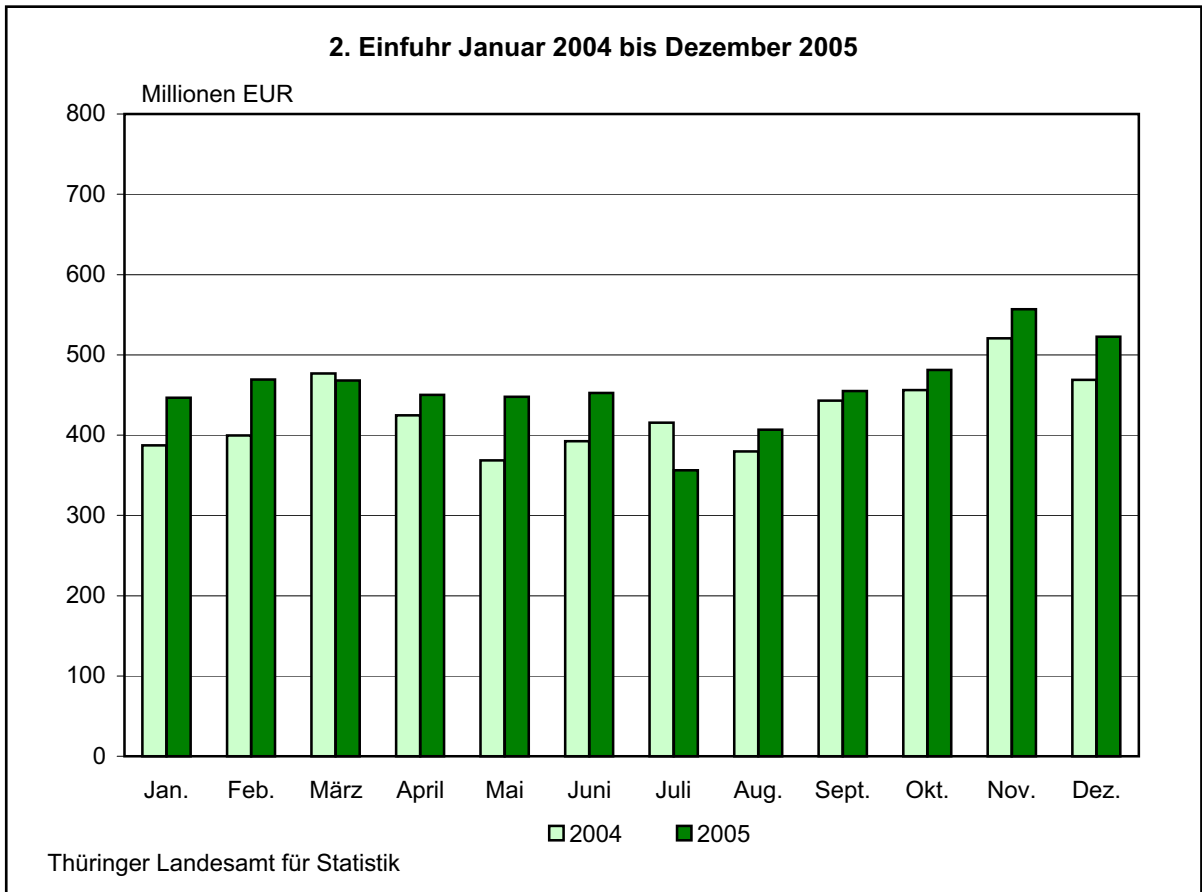
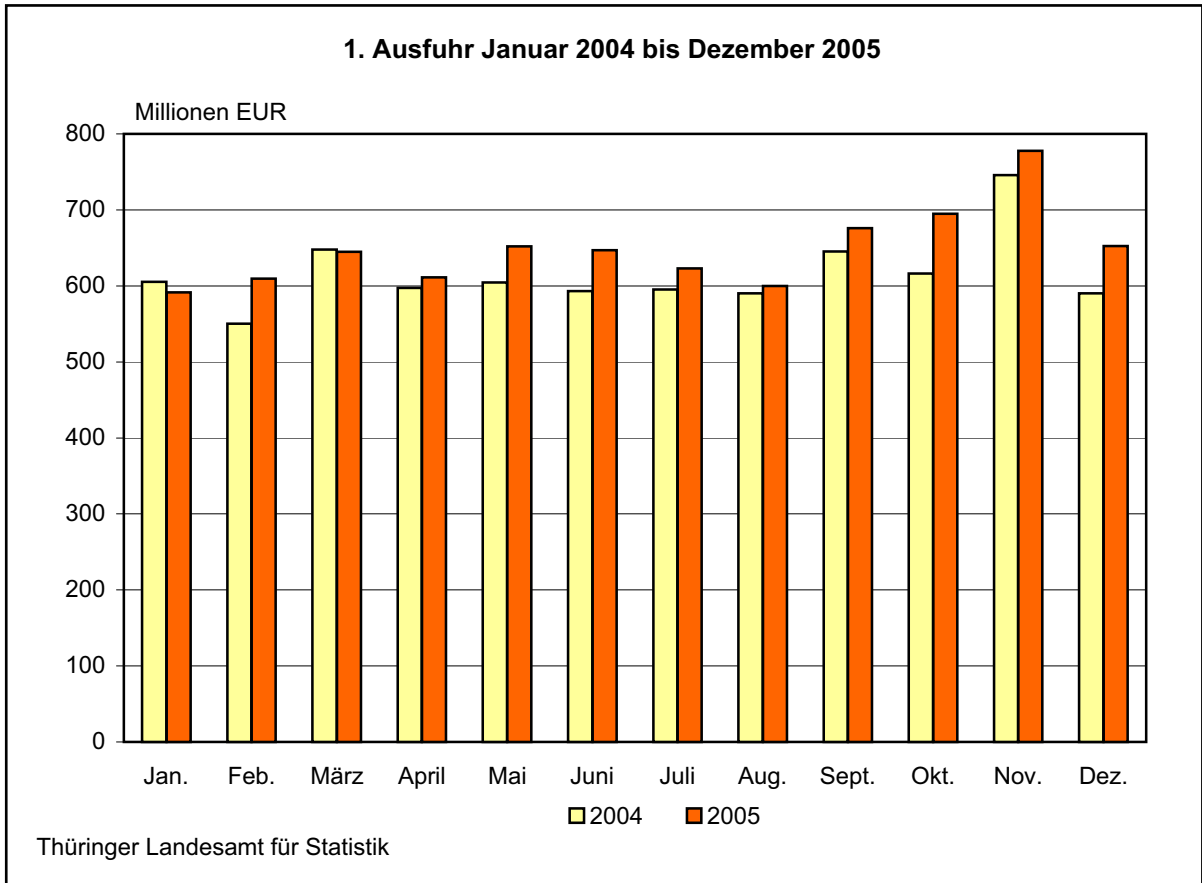
Libysch-Arabische Dschamahirija  
Ägypten  
Sudan  
Mauretanien  
Mali  
Burkina Faso  
Niger  
Tschad  
Kap Verde  
Senegal  
Gambia  
Guinea-Bissau  
Guinea  
Sierra Leone  
Liberia  
Côte d'Ivoire  
Ghana  
Togo  
Benin  
Nigeria  
Kamerun  
Zentralafrikanische Republik  
Äquatorialguinea  
São Tomé und Príncipe  
Gabun  
Kongo  
Demokratische Republik Kongo  
Ruanda  
Burundi  
St. Helena  
Angola  
Äthiopien  
Eritrea  
Dschibuti  
Somalia  
Kenia  
Uganda  
Vereinigte Republik Tansania  
Seychellen  
Britisches Territorium im  
Indischen Ozean  
Mosambik  
Madagaskar  
Mauritius  
Komoren  
Mayotte  
Sambia  
Simbabwe  
Malawi  
Südafrika  
Namibia  
Botsuana  
Swasiland  
Lesotho  
Grönland  
St. Pierre und Miquelon  
Bermuda  
Guatemala  
Belize  
Honduras  
El Salvador  
Nicaragua  
Costa Rica  
Panama  
Anguilla  
Kuba  
St. Kitts und Nevis

Haiti  
Bahamas  
Turks- und Caicosinseln  
Dominikanische Republik  
Amerikanische Jungferninseln  
Antigua und Barbuda  
Dominica  
Kaimaninseln  
Jamaika  
St. Lucia  
St. Vincent und die Grenadinen  
Britische Jungferninseln  
Barbados  
Montserrat  
Trinidad und Tobago  
Grenada  
Aruba  
Niederländische Antillen  
Kolumbien  
Venezuela  
Guyana  
Suriname  
Ecuador  
Peru  
Brasilien  
Chile  
Bolivien  
Paraguay  
Uruguay  
Argentinien  
Falklandinseln  
Georgien  
Armenien  
Aserbaidschan  
Kasachstan  
Turkmenistan  
Usbekistan  
Tadschikistan  
Kirgisistan  
Libanon  
Arabische Republik Syrien  
Irak  
Islamische Republik Iran  
Israel  
Besetzte palästinensische Gebiete  
Timor-Leste  
Jordanien  
Saudi-Arabien  
Kuwait  
Bahrain  
Katar  
Vereinigte Arabische Emirate  
Oman  
Jemen  
Afghanistan  
Pakistan  
Indien  
Bangladesch  
Malediven  
Sri Lanka  
Nepal  
Bhutan  
Mongolei  
Volksrepublik China  
Demokratische Volksrepublik Korea  
Republik Korea  
Japan  
Taiwan  
Hongkong  
Macau  
Australien  
Papua-Neuguinea  
Nauru  
Neuseeland  
Salomonen  
Tuvalu  
Neukaledonien  
Wallis und Futuna

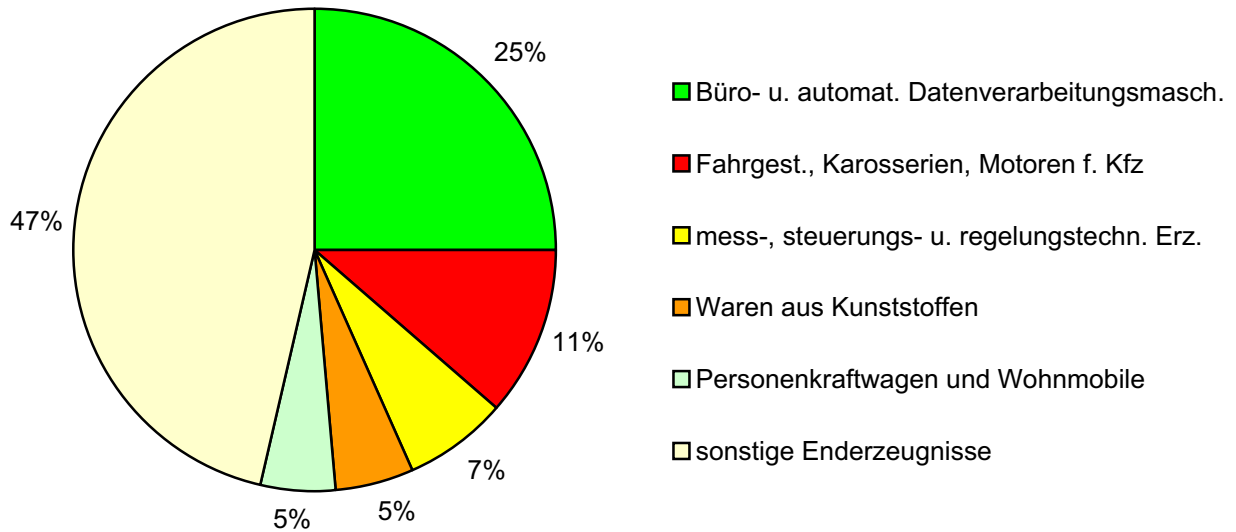
Kiribati  
Pitcairniseln  
Fidschi  
Vanuatu  
Tonga  
Samoa  
Nördliche Marianen  
Französisch-Polynesien  
Föderierte Staaten von  
Mikronesien  
Marshallinseln  
Palau  
Amerikanisch-Samoa  
Guam  
Kleinere amerikanische  
Überseeinseln  
Kokosinseln (Keelinginseln)  
Weihnachtsinsel  
Heard und  
McDonaldinseln  
Norfolkinsel  
Cookinseln  
Niue  
Tokelau  
Antarktis  
Bouvetinsel  
Südgeorgien und die  
Südlichen Sandwichinseln  
Französische Südgebiete  
Schiffs- und Luft-  
fahrzeugbedarf  
Nicht ermittelte Länder  
und Gebiete

1) Der vollständige Umfang der einzelnen Länderpositionen ist im vorstehenden Länderverzeichnis für die Außenhandelsstatistik dargestellt.



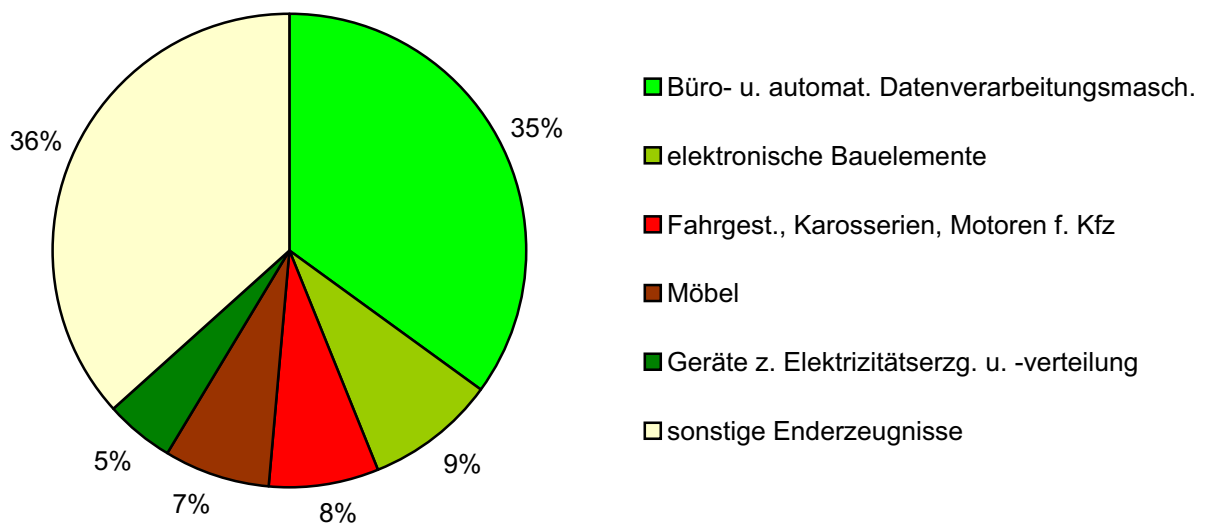


### 3. Ausfuhr von ausgewählten Enderzeugnissen im 4. Vierteljahr 2005 in der Reihenfolge ihrer Anteile



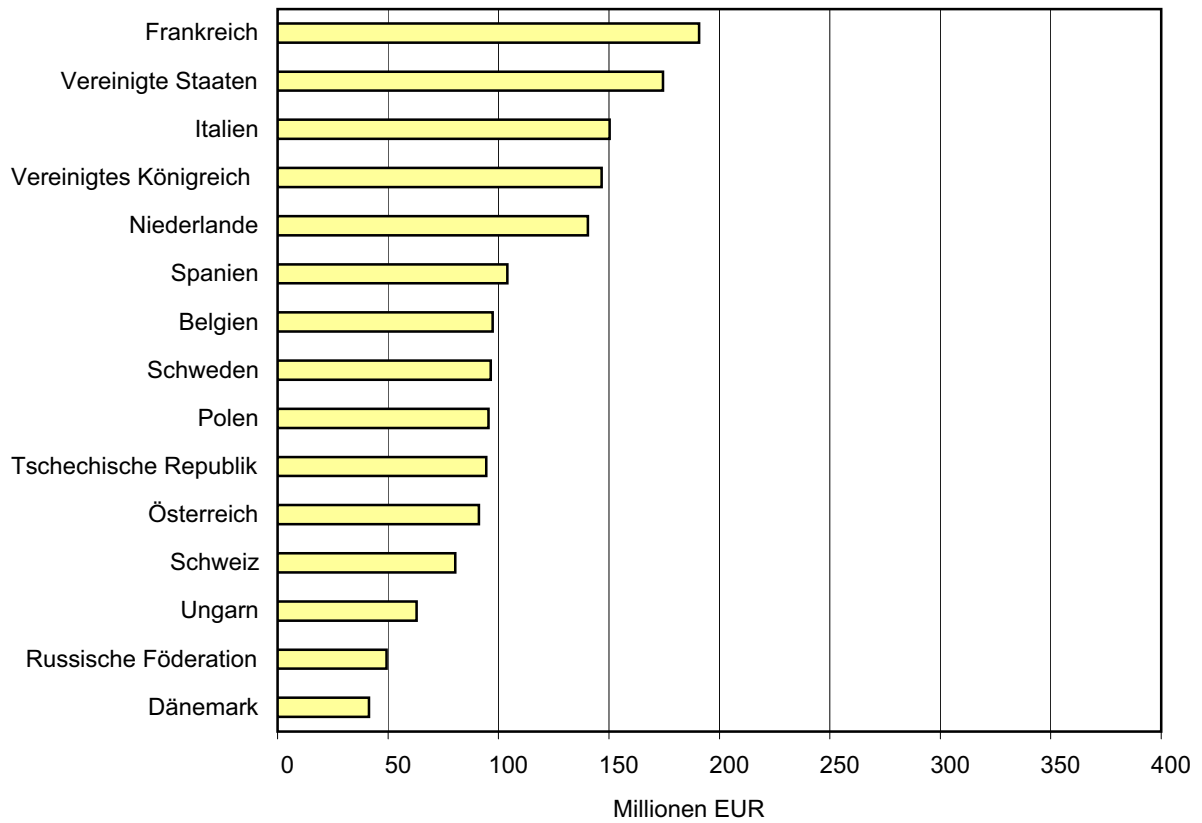
Thüringer Landesamt für Statistik

### 4. Einfuhr von ausgewählten Enderzeugnissen im 4. Vierteljahr 2005 in der Reihenfolge ihrer Anteile

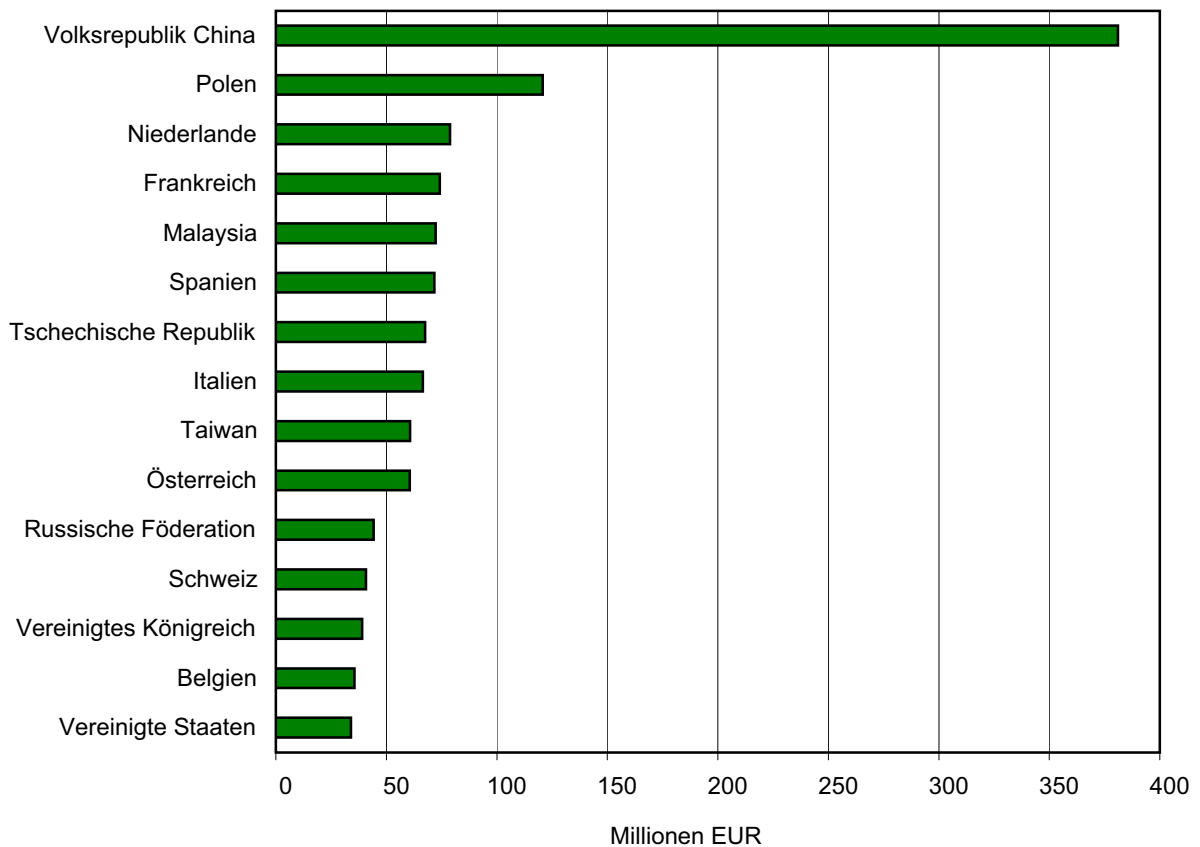


Thüringer Landesamt für Statistik

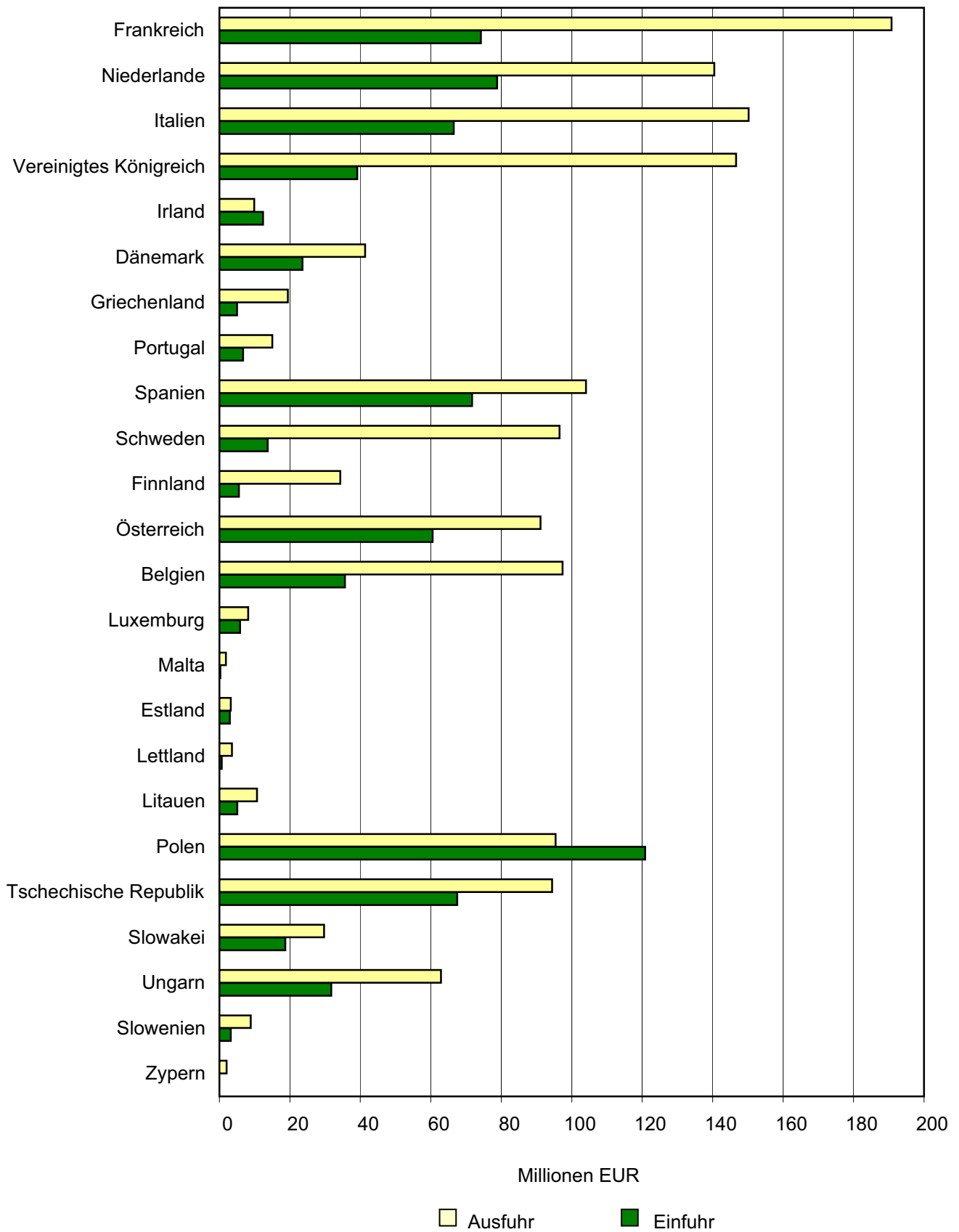
### 5. Ausfuhr im 4. Vierteljahr 2005 nach ausgewählten Ländern in der Reihenfolge ihrer Anteile



### 6. Einfuhr im 4. Vierteljahr 2005 nach ausgewählten Ländern in der Reihenfolge ihrer Anteile



### 7. Außenhandel mit den EU-Ländern (EU-25) im 4. Vierteljahr 2005



### 1. Übersicht über den Außenhandel im 4. Vierteljahr 2005<sup>\*)</sup>

Warengruppe — Erdteil Ländergruppe	4. Vj. 2005	Veränderung gegenüber		1. Vj. bis 4. Vj. 2005	Veränderung gegenüber 1. Vj. bis 4. Vj. 2004
		3. Vj. 2005	4. Vj. 2004		
	EUR	%		EUR	%
<b>Ausfuhr</b>					
Ernährungswirtschaft	71 219 550	5,3	- 11,6	270 827 391	- 2,5
Gewerbliche Wirtschaft	1 941 767 419	11,9	10,0	7 108 428 752	5,5
Rohstoffe	18 151 902	18,2	50,9	66 867 494	28,4
Halbwaren	110 815 385	6,1	- 2,7	427 024 019	-10,6
Fertigwaren	1 812 800 132	12,2	10,6	6 614 537 239	6,6
<b>Insgesamt</b>	<b>2 124 771 834</b>	<b>11,9</b>	<b>8,8</b>	<b>7 779 686 053</b>	<b>5,4</b>
Europa	1 693 088 640	15,3	11,0	6 061 020 866	5,1
darunter					
EU-Länder (EU-25)	1 458 149 564	16,0	10,5	5 223 090 275	5,3
darunter					
Eurozone	860 763 512	11,5	3,0	3 215 360 259	1,5
Afrika	22 096 718	-27,4	- 17,5	117 053 989	- 3,5
Amerika	223 572 403	21,5	16,0	765 397 311	10,0
Asien	162 847 039	-20,9	- 15,7	787 353 103	3,2
Australien, Ozeanien	22 979 844	125,3	70,9	48 138 849	40,7
Verschiedenes	187 190	69,4	- 4,9	721 935	-30,7
<b>Insgesamt</b>	<b>2 124 771 834</b>	<b>11,9</b>	<b>8,8</b>	<b>7 779 686 053</b>	<b>5,4</b>
<b>Einfuhr</b>					
Ernährungswirtschaft	83 015 141	2,9	- 41,2	382 883 707	-12,6
Gewerbliche Wirtschaft	1 375 227 145	31,6	15,2	4 734 938 006	10,0
Rohstoffe	47 488 928	190,6	44,7	158 668 167	59,6
Halbwaren	46 036 936	7,5	5,6	169 236 343	4,8
Fertigwaren	1 281 701 281	30,1	14,7	4 407 033 496	9,0
<b>Insgesamt</b>	<b>1 560 549 447</b>	<b>28,1</b>	<b>8,0</b>	<b>5 512 299 221</b>	<b>7,4</b>
Europa	891 864 554	13,0	- 2,8	3 465 182 951	- 4,2
darunter					
EU-Länder (EU-25)	750 315 034	9,7	- 4,2	2 949 739 512	- 6,7
darunter					
Eurozone	423 030 681	3,4	- 14,4	1 805 021 039	- 9,6
Afrika	6 646 644	13,1	39,8	23 197 014	27,2
Amerika	43 629 497	-23,1	20,2	195 591 296	36,6
Asien	617 640 003	68,8	27,0	1 826 422 688	35,1
Australien, Ozeanien	768 249	57,7	108,8	1 825 291	-17,9
Verschiedenes	500	x	- 95,5	79 981	-61,3
<b>Insgesamt</b>	<b>1 560 549 447</b>	<b>28,1</b>	<b>8,0</b>	<b>5 512 299 221</b>	<b>7,4</b>

<sup>\*)</sup> Für Antwortausfälle und Befreiungen sind Zuschätzungen bei den EU-Ländern und im Insgesamt enthalten.

2. Ausfuhr im 4. Vierteljahr 2005 nach Warengruppen und ausgabe

Nr. der Systematik	Warengruppe Warenuntergruppe	Ausfuhr		Europa
		insgesamt	Anteil	
		1000 EUR	%	
<b>1-4</b>	<b>Ernährungswirtschaft</b>	71 220	3,4	69 640
315	Backwaren u.a. Zubereitungen aus Getreide	17 840	0,8	17 827
377	Kakao und Kakaoerzeugnisse	17 648	0,8	17 574
204	Fleisch und Fleischwaren	10 039	0,5	10 039
<b>5-8</b>	<b>Gewerbliche Wirtschaft</b>	1 941 767	91,4	1 511 664
<b>5</b>	<b>Rohstoffe</b>	18 152	0,9	12 403
513	Rohkautschuk	7 668	0,4	4 728
506	Abfälle von Gespinnstwaren, Lumpen	4 208	0,2	2 019
532	Steine und Erden, a.n.g.	2 855	0,1	2 315
<b>6</b>	<b>Halbwaren</b>	110 815	5,2	61 399
607	Schnittholz	56 277	2,6	13 174
608	Halbstoffe aus zellulosehaltigen Faserstoffen	19 710	0,9	18 984
609	Kautschuk, bearbeitet	12 939	0,6	10 146
<b>7+8</b>	<b>Fertigwaren</b>	1 812 800	85,3	1 437 861
<b>7</b>	<b>Vorerzeugnisse</b>	119 852	5,6	86 543
753	Stäbe und Profile aus Eisen oder Stahl	21 944	1,0	7 696
749	chemische Vorerzeugnisse, a.n.g.	16 819	0,8	9 363
755	Blech aus Eisen oder Stahl	13 831	0,7	13 547
<b>8</b>	<b>Enderzeugnisse</b>	1 692 948	79,7	1 351 319
853	Büro- und automatische Datenverarbeitungsmaschinen	422 334	19,9	406 422
884	Fahrgestelle, Karosserien, Motoren für Kfz	193 387	9,1	159 158
872	mess-, steuerungs- und regelungstechnische Erzeugnisse	117 496	5,5	80 713
	<b>Insgesamt</b>	<b>2 124 772</b>	<b>100</b>	<b>1 693 089</b>

3. Einfuhr im 4. Vierteljahr 2005 nach Warengruppen und ausgabe

Nr. der Systematik	Warengruppe Warenuntergruppe	Einfuhr		Europa
		insgesamt	Anteil	
		1000 EUR	%	
<b>1-4</b>	<b>Ernährungswirtschaft</b>	83 015	5,3	78 345
201	Milch, Milcherzeugnisse ausgenommen Butter und Käse	7 918	0,5	7 918
395	Nahrungsmittel pflanzlichen Ursprungs, a.n.g.	7 548	0,5	7 532
204	Fleisch und Fleischwaren	7 162	0,5	7 162
<b>5-8</b>	<b>Gewerbliche Wirtschaft</b>	1 375 227	88,1	711 212
<b>5</b>	<b>Rohstoffe</b>	47 489	3,0	46 308
518	Erdöl und Erdgas	36 942	2,4	36 942
513	Rohkautschuk	3 644	0,2	3 011
502	Chemiefasern, Seidenraupenkokons, Abfallseide	1 418	0,1	1 418
<b>6</b>	<b>Halbwaren</b>	46 037	3,0	38 743
642	Abfälle und Schrott aus Eisen oder Stahl	8 674	0,6	8 115
645	Aluminium und Aluminiumlegierungen	5 672	0,4	3 107
607	Schnittholz	4 074	0,3	3 937
<b>7+8</b>	<b>Fertigwaren</b>	1 281 701	82,1	626 162
<b>7</b>	<b>Vorerzeugnisse</b>	163 536	10,5	146 860
732	Kunststoffe	34 432	2,2	32 076
749	chemische Vorerzeugnisse, a.n.g.	32 328	2,1	23 046
751	Rohre aus Eisen oder Stahl	22 638	1,5	22 632
<b>8</b>	<b>Enderzeugnisse</b>	1 118 165	71,7	479 302
853	Büro- und automatische Datenverarbeitungsmaschinen	390 842	25,0	13 289
865	elektronische Bauelemente	98 904	6,3	7 801
884	Fahrgestelle, Karosserien, Motoren für Kfz	84 862	5,4	82 638
	<b>Insgesamt</b>	<b>1 560 549</b>	<b>100</b>	<b>891 865</b>

\*) Für Antwortausfälle und Befreiungen sind Zuschätzungen bei den EU-Ländern und im Insgesamt enthalten.

wählten Warenuntergruppen sowie Erdteilen und Ländergruppen<sup>1)</sup>

darunter		Davon					Nr. der Systematik
EU-Länder (EU-25)	darunter Eurozone	Afrika	Amerika	Asien	Australien, Ozeanien	Verschiedenes	
1000 EUR							
65 645	53 360	510	324	714	30	3	<b>1-4</b>
17 483	14 332	-	-	9	2	3	315
16 933	12 572	-	38	37	-	-	377
9 556	6 807	-	-	-	-	-	204
1 280 720	741 416	21 587	223 248	162 133	22 950	184	<b>5-8</b>
10 475	6 996	2 122	2 475	1 152	-	-	<b>5</b>
4 096	3 740	3	2 114	822	-	-	513
1 128	421	1 996	-	193	-	-	506
2 123	1 136	120	321	100	-	-	532
56 642	41 803	536	41 537	7 010	332	1	<b>6</b>
12 560	8 156	159	39 812	3 086	46	-	607
18 495	15 516	46	-	501	180	-	608
8 700	6 726	146	559	2 087	-	-	609
1 213 603	692 617	18 930	179 237	153 971	22 618	183	<b>7+8</b>
68 086	31 289	613	17 536	14 636	524	-	<b>7</b>
2 419	1 109	317	11 150	2 599	182	-	753
7 988	5 788	15	2 363	5 049	29	-	749
12 671	2 205	-	20	263	-	-	755
1 145 517	661 328	18 317	161 700	139 335	22 094	183	<b>8</b>
362 665	216 390	4 443	5 572	5 451	444	2	853
152 802	78 906	1 309	18 738	13 076	1 083	23	884
68 695	43 014	393	16 803	18 426	1 160	-	872
<b>1 458 150</b>	<b>860 764</b>	<b>22 097</b>	<b>223 572</b>	<b>162 847</b>	<b>22 980</b>	<b>187</b>	

wählten Warenuntergruppen sowie Erdteilen und Ländergruppen<sup>1)</sup>

darunter		Davon					Nr. der Systematik
EU-Länder (EU-25)	darunter Eurozone	Afrika	Amerika	Asien	Australien, Ozeanien	Verschiedenes	
1000 EUR							
68 917	53 428	278	2 923	1 404	65	-	<b>1-4</b>
7 918	2 719	-	-	-	-	-	201
7 454	7 398	-	1	16	-	-	395
7 162	6 607	-	-	-	-	-	204
579 091	306 955	6 369	40 707	616 236	703	1	<b>5-8</b>
6 769	3 537	162	155	865	-	-	<b>5</b>
-	-	-	-	-	-	-	518
1 422	825	123	77	433	-	-	513
777	267	-	-	-	-	-	502
35 585	16 260	139	3 437	3 697	21	-	<b>6</b>
7 806	4	-	-	559	-	-	642
2 990	2 774	-	2 158	407	-	-	645
3 517	382	-	93	44	-	-	607
536 737	287 158	6 068	37 115	611 675	681	1	<b>7+8</b>
129 096	78 667	298	5 419	10 643	316	-	<b>7</b>
31 192	26 216	-	300	2 056	-	-	732
19 737	5 331	-	1 765	7 517	-	-	749
20 426	6 470	-	5	-	-	-	751
407 641	208 491	5 770	31 696	601 031	366	1	<b>8</b>
4 099	2 644	3	1 513	376 037	-	-	853
7 621	1 520	401	8 598	82 079	24	-	865
81 292	60 594	278	1 241	671	35	-	884
<b>750 315</b>	<b>423 031</b>	<b>6 647</b>	<b>43 629</b>	<b>617 640</b>	<b>768</b>	<b>1</b>	

4. Ausfuhr im 1. bis 4. Vierteljahr 2005 nach Warengruppen und

Nr. der Systematik	Warengruppe Warenuntergruppe	Ausfuhr		Europa
		insgesamt	Anteil	
		1000 EUR	%	
<b>1-4</b>	<b>Ernährungswirtschaft</b>	270 827	3,5	262 444
315	Backwaren u.a. Zubereitungen aus Getreide	72 382	0,9	72 220
377	Kakao und Kakaoerzeugnisse	53 545	0,7	53 195
204	Fleisch und Fleischwaren	37 796	0,5	37 746
<b>5-8</b>	<b>Gewerbliche Wirtschaft</b>	7 108 429	91,4	5 398 147
<b>5</b>	<b>Rohstoffe</b>	66 867	0,9	45 477
513	Rohkautschuk	28 922	0,4	18 401
506	Abfälle von Gespinnstwaren, Lumpen	15 688	0,2	8 006
532	Steine und Erden, a.n.g.	10 400	0,1	7 857
<b>6</b>	<b>Halbwaren</b>	427 024	5,5	266 373
607	Schnittholz	186 398	2,4	50 366
608	Halbstoffe aus zellulosehaltigen Faserstoffen	86 110	1,1	84 056
609	Kautschuk, bearbeitet	49 139	0,6	36 579
<b>7+8</b>	<b>Fertigwaren</b>	6 614 537	85,0	5 086 297
<b>7</b>	<b>Vorzeugnisse</b>	437 409	5,6	305 764
753	Stäbe und Profile aus Eisen oder Stahl	88 662	1,1	28 759
749	chemische Vorzeugnisse, a.n.g.	58 617	0,8	32 557
755	Blech aus Eisen oder Stahl	52 377	0,7	50 893
<b>8</b>	<b>Enderzeugnisse</b>	6 177 128	79,4	4 780 533
853	Büro- und automatische Datenverarbeitungsmaschinen	1 115 317	14,3	1 037 621
884	Fahrgestelle, Karosserien, Motoren für Kfz	664 528	8,5	550 913
885	Personenkraftwagen und Wohnmobile	529 594	6,8	526 676
	<b>Insgesamt</b>	<b>7 779 686</b>	<b>100</b>	<b>6 061 021</b>

5. Einfuhr im 1. bis 4. Vierteljahr 2005 nach Warengruppen und

Nr. der Systematik	Warengruppe Warenuntergruppe	Einfuhr		Europa
		insgesamt	Anteil	
		1000 EUR	%	
<b>1-4</b>	<b>Ernährungswirtschaft</b>	382 884	6,9	360 998
425	Wein	50 802	0,9	50 448
204	Fleisch und Fleischwaren	43 389	0,8	43 380
395	Nahrungsmittel pflanzlichen Ursprungs, a.n.g.	36 384	0,7	36 296
<b>5-8</b>	<b>Gewerbliche Wirtschaft</b>	4 734 938	85,9	2 709 707
<b>5</b>	<b>Rohstoffe</b>	158 668	2,9	151 641
518	Erdöl und Erdgas	112 144	2,0	112 144
513	Rohkautschuk	15 730	0,3	12 325
502	Chemiefasern, Seidenraupenkoks, Abfallseide	7 998	0,1	7 892
<b>6</b>	<b>Halbwaren</b>	169 236	3,1	151 255
642	Abfälle und Schrott aus Eisen oder Stahl	35 075	0,6	34 516
645	Aluminium und Aluminiumlegierungen	21 648	0,4	17 428
607	Schnittholz	15 608	0,3	15 296
<b>7+8</b>	<b>Fertigwaren</b>	4 407 033	79,9	2 406 811
<b>7</b>	<b>Vorzeugnisse</b>	587 544	10,7	543 560
732	Kunststoffe	120 014	2,2	110 408
749	chemische Vorzeugnisse, a.n.g.	110 794	2,0	91 803
751	Rohre aus Eisen oder Stahl	69 802	1,3	69 206
<b>8</b>	<b>Enderzeugnisse</b>	3 819 489	69,3	1 863 250
853	Büro- und automatische Datenverarbeitungsmaschinen	1 136 429	20,6	58 941
884	Fahrgestelle, Karosserien, Motoren für Kfz	466 295	8,5	455 198
865	elektronische Bauelemente	331 987	6,0	43 890
	<b>Insgesamt</b>	<b>5 512 299</b>	<b>100</b>	<b>3 465 183</b>

\*) Für Antwortausfälle und Befreiungen sind Zuschätzungen bei den EU-Ländern und im Insgesamt enthalten.



ausgewählten Warenuntergruppen sowie Erdteilen und Ländergruppen<sup>1)</sup>

darunter		Davon					Nr. der Systematik
EU-Länder (EU-25)	darunter Eurozone	Afrika	Amerika	Asien	Australien, Ozeanien	Verschiedenes	
1000 EUR							
247 083	200 811	2 690	1 284	4 145	250	14	<b>1-4</b>
70 489	58 270	-	17	138	4	3	315
51 600	39 343	20	129	96	105	-	377
35 762	26 567	-	-	20	29	-	204
4 575 577	2 768 043	114 364	764 114	783 208	47 889	708	<b>5-8</b>
37 634	24 520	7 571	9 325	4 464	31	-	<b>5</b>
16 147	13 754	40	7 599	2 882	-	-	513
4 564	2 189	6 973	-	708	-	-	506
6 868	4 314	505	1 402	637	-	-	532
247 752	189 477	1 442	130 783	27 169	1 248	9	<b>6</b>
48 380	31 201	373	123 291	12 156	213	-	607
81 016	67 399	122	47	1 432	453	-	608
31 996	25 343	427	3 061	8 919	149	5	609
4 290 191	2 554 046	105 351	624 006	751 574	46 610	699	<b>7+8</b>
239 448	113 208	7 168	57 128	64 845	2 468	36	<b>7</b>
8 511	4 885	4 185	35 192	19 260	1 251	15	753
27 438	18 007	127	7 225	18 599	109	-	749
47 827	8 438	-	120	1 364	-	-	755
4 050 744	2 440 838	98 183	566 878	686 729	44 142	662	<b>8</b>
913 921	548 789	29 776	13 530	33 203	1 163	22	853
527 169	265 670	5 611	57 956	46 023	3 979	46	884
454 275	350 217	442	15	2 459	2	-	885
<b>5 223 090</b>	<b>3 215 360</b>	<b>117 054</b>	<b>765 397</b>	<b>787 353</b>	<b>48 139</b>	<b>722</b>	

ausgewählten Warenuntergruppen sowie Erdteilen und Ländergruppen<sup>1)</sup>

darunter		Davon					Nr. der Systematik
EU-Länder (EU-25)	darunter Eurozone	Afrika	Amerika	Asien	Australien, Ozeanien	Verschiedenes	
1000 EUR							
333 068	271 508	1 314	15 055	5 040	476	-	<b>1-4</b>
50 260	50 114	-	130	10	215	-	425
43 380	30 430	-	-	8	-	-	204
36 064	35 677	-	32	56	-	-	395
2 222 194	1 277 535	21 883	180 536	1 821 383	1 349	80	<b>5-8</b>
28 690	15 445	1 022	504	5 491	10	-	<b>5</b>
-	-	-	-	-	-	-	518
5 577	3 744	796	122	2 488	-	-	513
5 338	3 244	-	-	106	-	-	502
138 647	64 693	821	7 644	9 490	27	-	<b>6</b>
33 090	225	-	-	559	-	-	642
15 494	13 835	-	3 730	490	-	-	645
13 960	1 849	17	193	103	-	-	607
2 054 856	1 197 397	20 040	172 388	1 806 402	1 312	80	<b>7+8</b>
478 747	293 399	1 714	14 447	27 504	318	-	<b>7</b>
107 411	85 165	1	2 134	7 472	-	-	732
77 938	26 651	1	3 633	15 356	1	-	749
61 942	23 192	308	63	226	-	-	751
1 576 110	903 998	18 326	157 942	1 778 898	994	80	<b>8</b>
23 251	16 996	15	9 962	1 067 478	30	4	853
449 963	340 457	1 444	6 124	3 462	67	-	884
41 873	15 240	1 785	61 172	224 998	143	-	865
<b>2 949 740</b>	<b>1 805 021</b>	<b>23 197</b>	<b>195 591</b>	<b>1 826 423</b>	<b>1 825</b>	<b>80</b>	

**6. Ausfuhr im 4. Vierteljahr 2005 nach ausgewählten Ländern in der Reihenfolge ihrer Anteile und nach Warengruppen<sup>1)</sup>**

Verbrauchsland	Ausfuhr		Ernährungs- wirtschaft	Gewerbliche Wirtschaft			
	insgesamt	Anteil		zusammen	davon		
					Rohstoffe	Halbwaren	Fertigwaren
1000 EUR	%	1000 EUR					
Frankreich	190 789	9,0	11 240	164 924	657	5 815	158 452
Vereinigte Staaten	174 418	8,2	150	174 268	1 694	40 584	131 990
Italien	150 240	7,1	13 555	125 168	3 746	17 355	104 067
Vereinigtes Königreich	146 673	6,9	2 951	132 479	422	3 054	129 003
Niederlande	140 441	6,6	11 921	117 754	1 758	2 944	113 053
Spanien	104 047	4,9	3 163	92 909	118	2 847	89 944
Belgien	97 396	4,6	4 458	85 472	468	4 411	80 593
Schweden	96 563	4,5	1 638	87 523	1 150	564	85 810
Polen	95 442	4,5	940	87 185	119	3 220	83 846
Tschechische Republik	94 454	4,4	3 860	83 353	1 076	2 555	79 722
Österreich	91 152	4,3	4 143	80 020	202	4 623	75 196
Schweiz	80 430	3,8	753	79 678	389	1 923	77 365
Ungarn	62 880	3,0	844	57 215	223	1 183	55 810
Russische Föderation	49 387	2,3	1 507	47 880	344	744	46 791
Dänemark	41 358	1,9	1 464	36 722	188	690	35 845

**7. Einfuhr im 4. Vierteljahr 2005 nach ausgewählten Ländern in der Reihenfolge ihrer Anteile und nach Warengruppen<sup>1)</sup>**

Herstellungsland	Einfuhr		Ernährungs- wirtschaft	Gewerbliche Wirtschaft			
	insgesamt	Anteil		zusammen	davon		
					Rohstoffe	Halbwaren	Fertigwaren
1000 EUR	%	1000 EUR					
Volksrepublik China	381 026	24,4	874	380 152	178	2 000	377 974
Polen	120 816	7,7	5 251	101 186	720	4 976	95 489
Niederlande	78 852	5,1	13 834	44 319	790	5 196	38 333
Frankreich	74 204	4,8	5 981	59 483	1 297	1 730	56 456
Malaysia	72 257	4,6	11	72 246	-	13	72 233
Spanien	71 746	4,6	5 143	58 540	17	1 300	57 223
Tschechische Republik	67 526	4,3	2 379	56 788	1 434	9 364	45 990
Italien	66 533	4,3	6 785	51 831	668	1 707	49 456
Taiwan	60 736	3,9	-	60 736	-	46	60 690
Österreich	60 530	3,9	7 299	45 755	401	3 198	42 156
Russische Föderation	44 224	2,8	42	44 181	38 147	747	5 288
Schweiz	40 747	2,6	1 181	39 567	12	272	39 283
Vereinigtes Königreich	39 090	2,5	1 186	33 152	588	681	31 882
Belgien	35 641	2,3	3 632	26 681	289	2 181	24 211
Vereinigte Staaten	33 975	2,2	486	33 489	124	1 284	32 081

<sup>1)</sup> Für Antwortausfälle und Befreiungen sind Zuschätzungen bei den EU-Ländern und im Insgesamt enthalten.

**8. Ausfuhr im 1. bis 4. Vierteljahr 2005 nach ausgewählten Ländern in der Reihenfolge ihrer Anteile und nach Warengruppen \*)**

Verbrauchsland	Ausfuhr		Ernährungs- wirtschaft	Gewerbliche Wirtschaft			
	insgesamt	Anteil		zusammen	davon		
					Rohstoffe	Halbwaren	Fertigwaren
1000 EUR	%	1000 EUR					
Frankreich	772 171	9,9	39 369	673 610	2 911	34 616	636 084
Italien	589 758	7,6	54 052	490 499	12 900	74 830	402 769
Vereinigte Staaten	581 078	7,5	540	580 539	6 362	126 691	447 486
Vereinigtes Königreich	512 474	6,6	12 100	461 088	1 635	13 398	446 055
Niederlande	501 414	6,4	48 667	414 308	4 300	14 356	395 652
Belgien	384 543	4,9	14 532	340 531	2 665	16 843	321 023
Österreich	359 476	4,6	14 288	317 625	653	26 264	290 707
Spanien	339 681	4,4	12 068	301 573	751	10 082	290 739
Polen	337 996	4,3	5 058	307 029	617	10 714	295 698
Tschechische Republik	318 834	4,1	11 718	282 674	3 333	7 443	271 897
Schweiz	281 258	3,6	3 551	277 707	1 784	6 980	268 943
Schweden	279 557	3,6	6 366	251 763	4 676	4 683	242 403
Ungarn	201 479	2,6	3 173	182 859	598	3 246	179 015
Volksrepublik China	196 400	2,5	24	196 376	1 026	5 109	190 241
Russische Föderation	175 939	2,3	6 359	169 581	1 244	3 849	164 488

**9. Einfuhr im 1. bis 4. Vierteljahr 2005 nach ausgewählten Ländern in der Reihenfolge ihrer Anteile und nach Warengruppen \*)**

Herstellungsland	Einfuhr		Ernährungs- wirtschaft	Gewerbliche Wirtschaft			
	insgesamt	Anteil		zusammen	davon		
					Rohstoffe	Halbwaren	Fertigwaren
1000 EUR	%	1000 EUR					
Volksrepublik China	1 137 316	20,6	2 550	1 134 766	1 689	5 558	1 127 520
Spanien	403 056	7,3	63 819	292 517	323	4 014	288 180
Polen	379 628	6,9	17 469	316 939	2 650	14 276	300 013
Niederlande	295 082	5,4	66 473	156 201	3 746	23 212	129 243
Frankreich	284 739	5,2	27 054	223 426	3 542	4 925	214 959
Italien	278 006	5,0	27 642	217 651	3 660	7 049	206 942
Österreich	268 167	4,9	25 945	209 233	2 033	14 822	192 378
Tschechische Republik	242 640	4,4	7 731	205 433	4 925	38 431	162 077
Malaysia	221 999	4,0	46	221 953	67	82	221 804
Taiwan	165 877	3,0	20	165 857	40	89	165 729
Vereinigte Staaten	164 852	3,0	1 289	163 563	316	4 068	159 179
Vereinigtes Königreich	163 151	3,0	2 829	140 164	2 680	3 082	134 403
Russische Föderation	153 166	2,8	269	152 897	117 578	3 859	31 460
Schweiz	151 259	2,7	3 696	147 564	95	945	146 523
Belgien	135 468	2,5	17 319	98 377	1 969	7 503	88 905

\*) Für Antwortausfälle und Befreiungen sind Zuschätzungen bei den EU-Ländern und im Insgesamt enthalten.

### 10. Ausfuhr nach Ländergruppen

Ländergruppe	4. Vj. 2005			1. Vj. bis 4. Vj. 2005		
	Menge	Wert		Menge	Wert	
	t	1000 EUR	Veränderung gegenüber 4. Vj. 2004 in %	t	1000 EUR	Veränderung gegenüber 1. Vj. bis 4. Vj. 2004 in %
EU-Länder (EU-25)	597 782	1 458 150	10,5	2 370 022	5 223 090	5,3
darunter						
Eurozone	330 602	860 764	3,0	1 403 995	3 215 360	1,5
EFTA-Länder	30 687	110 350	9,8	114 889	386 969	6,5
Andere europäische Länder	28 670	122 376	15,1	123 365	444 484	0,0
NAFTA-Länder	153 735	204 610	14,3	504 550	688 935	10,6
ASEAN-Länder	2 464	21 119	- 9,9	14 162	94 042	-13,0
Andere Länder	39 631	208 166	- 7,1	201 383	942 166	6,6
<b>Insgesamt</b>	<b>852 967</b>	<b>2 124 772</b>	<b>8,8</b>	<b>3 328 371</b>	<b>7 779 686</b>	<b>5,4</b>

### 11. Einfuhr nach Ländergruppen

Ländergruppe	4. Vj. 2005			1. Vj. bis 4. Vj. 2005		
	Menge	Wert		Menge	Wert	
	t	1000 EUR	Veränderung gegenüber 4. Vj. 2004 in %	t	1000 EUR	Veränderung gegenüber 1. Vj. bis 4. Vj. 2004 in %
EU-Länder (EU-25)	499 714	750 315	- 4,2	1 800 767	2 949 740	- 6,7
darunter						
Eurozone	215 323	423 031	-14,4	845 433	1 805 021	- 9,6
EFTA-Länder	14 914	46 740	9,3	49 239	174 760	23,0
Andere europäische Länder	169 579	93 062	1,5	631 378	336 489	6,9
NAFTA-Länder	2 271	36 172	11,6	12 121	172 311	37,3
ASEAN-Länder	2 176	113 973	22,7	10 876	341 726	16,4
Andere Länder	52 324	520 287	29,3	165 833	1 537 274	40,2
<b>Insgesamt</b>	<b>740 978</b>	<b>1 560 549</b>	<b>8,0</b>	<b>2 670 214</b>	<b>5 512 299</b>	<b>7,4</b>

### 12. Ausfuhr im 4. Vierteljahr 2005 nach Erdteilen, Ländergruppen und Warengruppen<sup>\*)</sup>

Erdteil Ländergruppe	Ausfuhr		Ernährungs- wirtschaft	Gewerbliche Wirtschaft			
	insgesamt	Anteil		zusammen	davon		
					Rohstoffe	Halbwaren	Fertigwaren
1000 EUR	%		1000 EUR				
Europa	1 693 089	79,7	69 640	1 511 664	12 403	61 399	1 437 861
darunter							
EU-Länder (EU-25)	1 458 150	68,6	65 645	1 280 720	10 475	56 642	1 213 603
darunter							
Eurozone	860 764	40,5	53 360	741 416	6 996	41 803	692 617
Afrika	22 097	1,0	510	21 587	2 122	536	18 930
Amerika	223 572	10,5	324	223 248	2 475	41 537	179 237
Asien	162 847	7,7	714	162 133	1 152	7 010	153 971
Australien, Ozeanien	22 980	1,1	30	22 950	-	332	22 618
Verschiedenes	187	0,0	3	184	-	1	183
<b>Insgesamt</b>	<b>2 124 772</b>	<b>100,0</b>	<b>71 220</b>	<b>1 941 767</b>	<b>18 152</b>	<b>110 815</b>	<b>1 812 800</b>

\*) Für Antwortausfälle und Befreiungen sind Zuschätzungen bei den EU-Ländern und im Insgesamt enthalten.

**13. Einfuhr im 4. Vierteljahr 2005 nach Erdteilen, Ländergruppen und Warengruppen<sup>\*)</sup>**

Erdteil Ländergruppe	Einfuhr		Ernährungs- wirtschaft	Gewerbliche Wirtschaft			
	insgesamt	Anteil		zusammen	davon		
					Rohstoffe	Halbwaren	Fertigwaren
1000 EUR	%	1000 EUR					
Europa	891 865	57,2	78 345	711 212	46 308	38 743	626 162
darunter							
EU-Länder (EU-25)	750 315	48,1	68 917	579 091	6 769	35 585	536 737
darunter							
Eurozone	423 031	27,1	53 428	306 955	3 537	16 260	287 158
Afrika	6 647	0,4	278	6 369	162	139	6 068
Amerika	43 629	2,8	2 923	40 707	155	3 437	37 115
Asien	617 640	39,6	1 404	616 236	865	3 697	611 675
Australien, Ozeanien	768	0,0	65	703	-	21	681
Verschiedenes	1	0,0	-	1	-	-	1
<b>Insgesamt</b>	<b>1 560 549</b>	<b>100,0</b>	<b>83 015</b>	<b>1 375 227</b>	<b>47 489</b>	<b>46 037</b>	<b>1 281 701</b>

**14. Ausfuhr im 1. bis 4. Vierteljahr 2005 nach Erdteilen, Ländergruppen und Warengruppen<sup>\*)</sup>**

Erdteil Ländergruppe	Ausfuhr		Ernährungs- wirtschaft	Gewerbliche Wirtschaft			
	insgesamt	Anteil		zusammen	davon		
					Rohstoffe	Halbwaren	Fertigwaren
1000 EUR	%	1000 EUR					
Europa	6 061 021	77,9	262 444	5 398 147	45 477	266 373	5 086 297
darunter							
EU-Länder (EU-25)	5 223 090	67,1	247 083	4 575 577	37 634	247 752	4 290 191
darunter							
Eurozone	3 215 360	41,3	200 811	2 768 043	24 520	189 477	2 554 046
Afrika	117 054	1,5	2 690	114 364	7 571	1 442	105 351
Amerika	765 397	9,8	1 284	764 114	9 325	130 783	624 006
Asien	787 353	10,1	4 145	783 208	4 464	27 169	751 574
Australien, Ozeanien	48 139	0,6	250	47 889	31	1 248	46 610
Verschiedenes	722	0,0	14	708	-	9	699
<b>Insgesamt</b>	<b>7 779 686</b>	<b>100,0</b>	<b>270 827</b>	<b>7 108 429</b>	<b>66 867</b>	<b>427 024</b>	<b>6 614 537</b>

**15. Einfuhr im 1. bis 4. Vierteljahr 2005 nach Erdteilen, Ländergruppen und Warengruppen<sup>\*)</sup>**

Erdteil Ländergruppe	Einfuhr		Ernährungs- wirtschaft	Gewerbliche Wirtschaft			
	insgesamt	Anteil		zusammen	davon		
					Rohstoffe	Halbwaren	Fertigwaren
1000 EUR	%	1000 EUR					
Europa	3 465 183	62,9	360 998	2 709 707	151 641	151 255	2 406 811
darunter							
EU-Länder (EU-25)	2 949 740	53,5	333 068	2 222 194	28 690	138 647	2 054 856
darunter							
Eurozone	1 805 021	32,7	271 508	1 277 535	15 445	64 693	1 197 397
Afrika	23 197	0,4	1 314	21 883	1 022	821	20 040
Amerika	195 591	3,5	15 055	180 536	504	7 644	172 388
Asien	1 826 423	33,1	5 040	1 821 383	5 491	9 490	1 806 402
Australien, Ozeanien	1 825	0,0	476	1 349	10	27	1 312
Verschiedenes	80	0,0	-	80	-	-	80
<b>Insgesamt</b>	<b>5 512 299</b>	<b>100,0</b>	<b>382 884</b>	<b>4 734 938</b>	<b>158 668</b>	<b>169 236</b>	<b>4 407 033</b>

\*) Für Antwortausfälle und Befreiungen sind Zuschätzungen bei den EU-Ländern und im Insgesamt enthalten.

16. Ausfuhr nach Warengruppen und Warenuntergruppen<sup>\*)</sup>

Nr. der Systematik	Warengruppe Warenuntergruppe	4. Vj. 2005			1. Vj. bis 4. Vj. 2005		
		Menge	Wert		Menge	Wert	
		kg	EUR	Veränderung gegenüber 4. Vj. 2004 in %	kg	EUR	Veränderung gegenüber 1. Vj. bis 4. Vj. 2004 in %
<b>1-4</b>	<b>Ernährungswirtschaft</b>	<b>77 155 494</b>	<b>71 219 550</b>	<b>- 11,6</b>	<b>307 951 219</b>	<b>270 827 391</b>	<b>- 2,5</b>
<b>1</b>	<b>Lebende Tiere</b>	<b>837 876</b>	<b>1 759 965</b>	<b>7,4</b>	<b>3 119 237</b>	<b>6 717 597</b>	<b>- 11,1</b>
101	Pferde	-	-	-100,0	79	2 000	- 84,6
102	Rinder	426 690	1 067 881	17,4	1 374 517	3 621 940	- 12,0
103	Schweine	65 468	92 439	- 37,6	82 736	123 710	- 90,2
105	Schafe	345 597	596 079	11,0	1 437 025	2 855 829	45,0
107	Hausgeflügel	-	-	-100,0	224 540	97 754	- 47,6
109	lebende Tiere, a.n.g.	121	3 566	13,0	340	16 364	150,7
<b>2</b>	<b>Nahrungsmittel tierischen Ursprungs</b>	<b>22 789 106</b>	<b>24 276 665</b>	<b>15,5</b>	<b>87 693 891</b>	<b>89 235 421</b>	<b>20,0</b>
201	Milch, Milcherz. ausgen. Butter und Käse	13 629 441	6 878 517	- 12,8	55 330 680	27 398 193	- 5,5
202	Butter und andere Fettstoffe aus Milch	1 647 304	4 269 427	264,4	4 386 919	11 215 080	400,5
203	Käse	988 544	2 388 370	23,6	2 855 976	7 545 320	96,3
204	Fleisch und Fleischwaren	5 623 935	10 038 756	14,2	20 490 163	37 795 836	8,9
206	Fische, Krebs-, Weichtiere u. Zubereitungen	125 031	242 181	195,8	366 476	722 325	91,3
208	tierische Öle und Fette	17 106	11 569	x	17 106	11 569	- 75,9
209	Eier, Eiweiß und Eigelb	158 582	105 874	- 87,0	1 940 566	3 275 988	26,9
211	Fisch-, Fleischnmehl und ähnliche Erz.	-	-	-	-	-	-100,0
219	Nahrungsmittel tier. Ursprungs, a.n.g.	599 163	341 971	- 1,0	2 306 005	1 271 110	- 17,0
<b>3</b>	<b>Nahrungsmittel pflanzlichen Ursprungs</b>	<b>50 995 047</b>	<b>43 225 748</b>	<b>- 9,7</b>	<b>196 258 366</b>	<b>161 322 294</b>	<b>1,5</b>
301	Weizen	17 998 932	2 505 302	0,9	69 983 543	9 672 603	- 11,1
302	Roggen	345 640	34 658	- 64,7	2 193 243	218 868	- 69,2
303	Gerste	4 981 989	553 311	21,0	21 434 778	2 359 325	2,8
304	Hafer	867 400	88 130	54,8	3 353 300	344 788	25,9
305	Mais	30 030	3 670	- 93,4	967 400	103 115	9,5
308	Sorghum, Hirse, sonst. Getreide, ausgen. Reis	3 401 147	367 880	32,0	9 894 037	1 014 432	83,9
309	Reis und Reiserzeugnisse	5 552	13 430	x	5 552	13 430	x
310	Getreideerzeugnisse, ausgen. Reiserz.	791 405	91 247	- 76,4	3 326 506	435 955	- 96,5
315	Backwaren u.a. Zubereitungen aus Getreide	7 927 156	17 840 069	- 31,9	32 250 474	72 381 582	- 4,4
316	Malz	-	-	-	-	-	-
320	Saat- u. Pflanzgut, ausgen. Ölsaaten	14 840	197 570	- 60,4	273 180	1 236 083	- 31,4
325	Hülsenfrüchte	1 472 152	198 727	- 52,3	8 706 835	1 246 193	34,8
335	Grün- und Raufutter	22 450	4 489	- 80,7	173 874	21 551	- 15,0
340	Kartoffeln und Kartoffelerzeugnisse	200	1 150	- 97,0	696 100	140 855	- 52,5
345	Gemüse u. sonst. Küchengewächse, frisch	1 090 390	141 751	x	2 242 127	299 082	x
350	Frischobst, ausgen. Südfrüchte	120 982	35 458	x	446 643	201 780	- 27,3
355	Südfrüchte	-	-	-	-	-	-
360	Schalen- und Trockenfrüchte	52 559	387 342	x	132 693	1 027 600	x
370	Gemüsezubereitungen u. Gemüsekonserven	185 484	438 292	- 35,3	679 606	1 364 306	- 8,3
372	Obstzubereitungen und Obstkonserven	37 380	73 624	- 20,5	97 146	201 817	- 5,5
375	Obst- und Gemüsesäfte	-	-	-100,0	28 984	20 104	120,1
377	Kakao und Kakaoerzeugnisse	4 787 934	17 648 296	29,6	14 512 765	53 545 439	27,1
379	Gewürze	29 366	82 536	- 36,8	108 071	294 551	- 16,3
381	Zuckerrüben, Zucker und Zuckererz.	133 899	360 484	26,2	900 944	2 498 789	99,0
383	Ölfrüchte	4 594 894	1 077 481	132,9	8 068 220	1 891 388	110,4
385	pflanzliche Öle und Fette	381 700	217 410	- 28,3	1 120 189	644 585	- 25,3
389	Ölkuchen	382 120	44 745	698,0	606 375	73 991	- 11,2
393	Kleie, Abfallerz. zur Viehfütterung	1 117 267	439 461	- 48,7	4 480 164	1 877 674	- 38,5
395	Nahrungsmittel pflanzl. Ursprungs, a.n.g.	212 449	311 998	- 16,1	9 537 326	7 929 240	469,1
396	lebende Pflanzen u. Erz. d. Ziergärtnerei	9 730	67 237	22,5	38 291	263 168	- 66,4
<b>4</b>	<b>Genussmittel</b>	<b>2 533 465</b>	<b>1 957 172</b>	<b>- 80,4</b>	<b>20 879 725</b>	<b>13 552 079</b>	<b>- 63,3</b>
401	Hopfen	-	-	-100,0	8 650	61 170	- 49,2
402	Kaffee	-	-	-100,0	4 612	78 450	x
403	Tee und Mate	-	-	-	-	-	-100,0
411	Rohtabak und Tabakerzeugnisse	53 176	624 131	- 67,2	299 259	3 342 889	- 48,0
421	Bier	2 231 446	1 092 037	- 86,1	19 509 400	9 194 548	- 69,3
423	Branntwein	236 734	231 115	159,0	1 008 697	831 286	100,4
425	Wein	12 109	9 889	- 74,7	49 107	43 736	- 19,0

\*) Für Antwortausfälle und Befreiungen sind Zuschätzungen im Insgesamt enthalten.

Noch: 16. Ausfuhr nach Warengruppen und Warenuntergruppen<sup>1)</sup>

Nr. der Systematik	Warengruppe Warenuntergruppe	4. Vj. 2005			1. Vj. bis 4. Vj. 2005		
		Menge	Wert		Menge	Wert	
		kg	EUR	Veränderung gegenüber 4. Vj. 2004 in %	kg	EUR	Veränderung gegenüber 1. Vj. bis 4. Vj. 2004 in %
<b>5-8</b>	<b>Gewerbliche Wirtschaft</b>	<b>729 990 469</b>	<b>1 941 767 419</b>	<b>10,0</b>	<b>2 838 752 018</b>	<b>7 108 428 752</b>	<b>5,5</b>
<b>5</b>	<b>Rohstoffe</b>	<b>69 269 741</b>	<b>18 151 902</b>	<b>50,9</b>	<b>234 072 252</b>	<b>66 867 494</b>	<b>28,4</b>
502	Chemiefasern, Seidenraupenkokons, Abfalls.	9 863	124 655	282,5	35 785	273 937	2,5
503	Wolle, and. Tierhaare, roh o. bearbeitet	28 265	17 290	- 59,6	211 227	137 248	- 61,6
504	Baumwolle, roh o. bearbeitet, Reißbaumwolle	26 171	37 271	- 37,7	168 237	192 788	- 5,2
505	Flachs, Hanf, Jute, Hartfasern u. sonst.	-	-	-	-	-	-100,0
506	Abfälle von Gespinstwaren, Lumpen u. dgl.	6 760 852	4 208 080	40,4	25 224 654	15 687 605	10,1
507	Felle zu Pelzwerk, roh	-	-	-	-	-	-100,0
508	Felle und Häute, roh, a.n.g.	389 705	466 156	x	1 094 171	1 293 182	x
511	Rundholz	22 436 665	1 226 820	67,3	94 357 991	4 926 531	36,9
513	Rohkautschuk	3 345 672	7 667 623	17,9	12 483 250	28 921 962	5,2
516	Steinkohle und Steinkohlenbriketts	-	-	-	-	-	-
517	Braunkohle und Braunkohlenbriketts	9 000	2 000	x	9 000	2 000	x
518	Erdöl und Erdgas	-	-	-	-	-	-
519	Eisenerze	-	-	-	72 880	10 350	x
520	Eisen-, manganhalt. Abbrände, Schlacken	-	-	-100,0	-	-	-100,0
522	Kupfererze	-	-	-	-	-	-
523	Bleierze	-	-	-	-	-	-
524	Zinkerze	-	-	-	-	-	-
526	Nickelerze	-	-	-	-	-	-
528	Erze und Metallaschen, a.n.g.	248 300	82 419	20,0	824 717	247 379	- 2,1
529	Bauxit, Kryolith	-	-	-	-	-	-100,0
530	Speise- und Industriesalz	1 169 048	64 436	260,9	1 833 791	236 905	274,8
532	Steine und Erden, a.n.g.	25 603 865	2 855 403	294,9	72 540 921	10 400 397	266,0
534	Rohstoffe für chemische Erz., a.n.g.	1 154 622	251 899	- 34,9	9 654 246	2 003 141	47,6
537	Edelsteine, Schmucksteine u. Perlen, roh	-	-	-	-	-	-
590	Rohstoffe, auch Abfälle, a.n.g.	8 087 713	1 147 850	164,8	15 561 382	2 534 069	89,4
<b>6</b>	<b>Halbwaren</b>	<b>262 211 286</b>	<b>110 815 385</b>	<b>- 2,7</b>	<b>1 111 989 264</b>	<b>427 024 019</b>	<b>- 10,6</b>
602	Rohseide, Seidengarne, künstl. u. synth.	574 062	2 057 896	2,5	1 883 461	6 627 697	- 5,6
603	Garne aus Chemiefasern	320 919	1 742 885	- 28,7	1 359 715	7 149 495	- 16,2
604	Garne aus Wolle o. anderen Tierhaaren	234 056	2 301 587	- 0,1	1 036 972	10 397 598	23,6
605	Garne aus Baumwolle	411 091	1 817 727	- 15,0	1 350 742	6 796 620	- 9,2
606	Garne aus Flachs, Hanf, Jute, Hartfasern	204	4 842	x	445	10 257	17,5
607	Schnittholz	149 972 591	56 276 623	19,2	540 708 023	186 397 900	3,7
608	Halbstoffe aus zelluloseh. Faserstoffen	45 857 261	19 709 953	19,3	203 281 589	86 110 369	- 6,7
609	Kautschuk, bearbeitet	3 949 413	12 939 259	4,4	18 347 164	49 139 274	15,3
611	Zement	18 836 340	1 040 661	x	63 623 220	3 193 857	404,6
612	mineralische Baustoffe, a.n.g.	5 602 294	2 813 516	- 35,8	45 450 795	18 701 089	- 2,7
641	Roheisen	-	-	-	-	-	-
642	Abfälle u. Schrott, aus Eisen oder Stahl	953 839	189 889	7,5	5 013 888	975 978	- 23,8
643	Ferrolegierungen	-	-	-	-	-	-100,0
644	Eisen, Stahl in Rohformen und Halbzeug	322 811	381 110	- 62,1	1 076 191	1 164 059	- 38,1
645	Aluminium und Aluminiumlegierungen	25 655	23 923	- 93,7	527 223	612 306	- 42,5
646	Kupfer und Kupferlegierungen	142 186	238 278	- 27,8	507 544	772 747	- 57,5
647	Nickel und Nickellegierungen	-	-	-	-	-	-
648	Blei und Bleilegierungen	-	-	-	-	-	-
649	Zinn und Zinnlegierungen	-	-	-	50	575	- 90,0
650	Zink und Zinklegierungen	-	-	-	-	-	-
656	radioaktive Elemente und Isotope	-	-	-	-	-	-
659	unedle Metalle, a.n.g.	11 263	591 286	138,3	40 141	1 828 883	111,7
661	Fettsäuren, Paraffin, Vaseline u. Wachse	381 075	488 771	212,1	1 338 859	1 862 744	147,1
665	Koks u. Schmelzkoks aus Stein- o. Braunkohle	29 400	8 488	x	177 000	50 505	x
667	Rückstände Erdöl- u. Steinkohlenteerdest.	160 816	70 821	217,9	615 227	234 998	- 15,7
669	Mineralölerzeugnisse	228 157	238 620	- 34,5	1 395 259	1 353 148	- 63,2
671	Teer und Teerdestillationserzeugnisse	-	-	-	3 000	4 800	76,2
673	Düngemittel	28 325 408	5 493 123	- 71,4	177 642 870	31 961 216	- 64,2
679	chemische Halbwaren, a.n.g.	5 808 894	2 190 412	- 7,4	46 018 334	10 844 148	11,4
683	Gold für gewerbliche Zwecke	-	-	-	-	-	-
690	Halbwaren, a.n.g.	63 551	195 715	- 0,6	591 552	833 756	- 7,5

<sup>1)</sup> Für Antworthausfälle und Befreiungen sind Zuschätzungen im Insgesamt enthalten.

Noch: 16. Ausfuhr nach Warengruppen und Warenuntergruppen<sup>1)</sup>

Nr. der Systematik	Warengruppe Warenuntergruppe	4. Vj. 2005			1. Vj. bis 4. Vj. 2005		
		Menge	Wert		Menge	Wert	
		kg	EUR	Veränderung gegenüber 4. Vj. 2004 in %	kg	EUR	Veränderung gegenüber 1. Vj. bis 4. Vj. 2004 in %
<b>7+8</b>	<b>Fertigwaren</b>	<b>398 509 442</b>	<b>1 812 800 132</b>	<b>10,6</b>	<b>1 492 690 502</b>	<b>6 614 537 239</b>	<b>6,6</b>
<b>7</b>	<b>Vorerzeugnisse</b>	<b>187 127 575</b>	<b>119 852 267</b>	<b>2,5</b>	<b>659 757 084</b>	<b>437 409 295</b>	<b>6,0</b>
701	Gewebe, Gewirke, Gestricke aus Seide	16 011	523 683	- 36,7	165 018	1 900 403	- 26,1
702	Gewebe, Gewirke, Gestricke aus Chemiefaser	65 303	923 632	- 40,2	301 788	3 743 839	- 55,1
703	Gewebe, Gewirke, Gestricke aus Wolle	6 248	201 437	81,0	29 356	630 363	13,4
704	Gewebe, Gewirke, Gestricke aus Baumwolle	290 369	2 191 013	26,7	886 123	6 350 197	11,0
705	Gewebe, Gewirke, Gestricke aus Flachs	571	8 651	122,6	1 432	18 567	183,5
706	Leder	32 925	1 432 139	39,9	108 371	4 526 670	- 10,5
707	Pelzfelle, gegerbt oder zugerichtet	-	-	-	27	1 409	- 46,2
708	Papier und Pappe	37 748 760	12 239 603	174,6	101 657 660	35 972 290	157,9
709	Sperrholz, Span- u. Faserplatten u. dgl.	48 448 787	9 282 316	14,5	183 595 366	34 929 917	4,8
711	Glas	5 846 233	13 118 331	- 23,3	17 075 790	45 067 514	- 10,9
732	Kunststoffe	6 307 066	4 153 312	- 30,1	24 478 017	15 093 606	- 15,7
734	Farben, Lacke und Kitte	14 585 475	2 965 143	31,2	23 649 453	9 027 151	- 20,7
736	Dextrine, Gelatine und Leime	563 772	1 116 124	537,4	2 036 832	3 748 489	280,5
738	Sprengstoffe, Schießbedarf u. Zündwaren	2 744 575	2 602 736	- 33,6	6 908 437	6 972 166	- 16,8
740	pharmazeutische Grundstoffe	4 133	368 876	2,9	39 855	2 139 491	9,8
749	chemische Vorerzeugnisse, a.n.g.	5 418 355	16 818 949	33,9	25 137 183	58 617 088	19,8
751	Rohre aus Eisen oder Stahl	1 613 226	4 587 486	- 53,4	7 250 328	15 510 415	- 28,6
753	Stäbe und Profile aus Eisen oder Stahl	43 773 512	21 944 158	- 15,2	190 031 018	88 662 357	- 10,3
755	Blech aus Eisen oder Stahl	17 448 110	13 830 561	33,0	67 335 200	52 376 958	56,3
757	Draht aus Eisen oder Stahl	8 407	276 336	- 70,0	2 205 521	3 608 221	28,6
759	Eisenbahnoberbaumaterial	1 302 840	1 393 371	37,0	2 849 430	7 648 973	47,8
771	Halbzeuge aus Kupfer und -legierungen	474 076	6 155 612	24,4	2 112 002	25 656 357	18,4
772	Halbzeuge aus Aluminium	413 056	2 114 852	- 25,7	1 832 839	9 539 544	- 37,4
779	Halbzeuge aus unedlen Metallen, a.n.g.	10 974	1 013 952	92,4	49 079	3 637 695	107,0
781	Halbzeuge aus Edelmetallen	3 842	574 457	66,2	13 858	1 966 759	- 0,7
790	Vorerzeugnisse, a.n.g.	949	15 537	- 75,7	7 101	62 856	- 71,6
<b>8</b>	<b>Enderzeugnisse</b>	<b>211 381 867</b>	<b>1 692 947 865</b>	<b>11,2</b>	<b>832 933 418</b>	<b>6 177 127 944</b>	<b>6,6</b>
801	Bekleid. a. Gew. o. Gestr. a. Seide o. Chemief.	15 446	1 571 037	17,4	52 655	4 440 316	- 27,2
802	Bekleid. a. Gew. o. Gestr. a. Wolle o. Tierh.	1 234	211 977	37,9	4 207	669 001	110,9
803	Bekleid. a. Gew. o. Gestr. aus Baumwolle	4 869	302 016	26,0	9 222	577 338	- 35,1
804	Bekleid. a. Seide o. Chemief., ausgen. Gew.	224	25 593	- 18,7	4 314	258 719	- 43,5
805	Bekleid. a. Wolle u. and. Tierh., ausgen. Gew.	6	547	- 92,0	300	31 337	- 18,4
806	Bekleidung aus Baumwolle, ausgen. Gew.	137	6 747	- 37,3	1 921	145 861	125,0
807	Bekleidung aus Flachs, Hanf und dgl.	21	2 486	x	1 515	95 319	35,8
808	Kopfbedeckungen	18	1 313	- 86,1	116	11 756	- 71,3
809	Textilerzeugnisse, a.n.g.	1 204 145	6 925 997	47,3	6 096 800	24 451 868	- 12,2
810	Pelzwaren	815	4 163	- 62,3	876	7 642	- 57,2
811	Schuhe	17 193	272 106	- 28,1	59 056	1 035 338	- 35,1
812	Lederwaren u. -bekleidung (ausgen. Schuhe)	59 475	544 683	24,7	253 079	2 348 323	21,7
813	Papierwaren	12 600 549	10 909 734	87,8	39 434 063	35 278 502	63,7
814	Druckerzeugnisse	6 367 779	16 878 619	44,9	26 864 148	70 565 402	26,3
815	Holzwaren (ohne Möbel)	7 467 534	5 409 872	57,3	33 418 202	19 043 706	3,2
816	Kautschukwaren	3 902 639	20 550 881	44,0	13 051 765	74 096 995	13,8
817	Waren aus Stein	5 384	260 453	- 36,2	24 977	1 397 954	20,8
818	keramische Erzeugnisse, ohne Baukeramik	1 697 223	7 809 051	- 15,6	7 767 127	31 532 091	- 25,0
819	Glaswaren	28 986 964	35 188 430	- 7,0	121 781 999	143 370 092	- 12,9
820	Werkzeuge, Schneidw., Essbest. a. unedl. Met.	667 491	17 589 045	23,3	2 572 052	62 700 709	14,4
823	Waren aus Kupfer u. Kupferlegierungen	13 557	331 472	53,9	57 631	1 224 812	- 51,9
829	Eisen-, Blech- und Metallwaren, a.n.g.	19 254 053	69 371 026	21,8	63 253 408	226 414 417	12,4
831	Waren aus Wachs oder Fetten	282 711	441 979	20,9	931 267	1 329 126	- 30,1
832	Waren aus Kunststoffen	29 952 563	89 281 936	19,9	109 405 921	325 646 579	3,3
833	fotochemische Erzeugnisse	198 622	975 473	- 30,6	755 569	3 541 078	- 52,8
834	pharmazeutische Erzeugnisse	803 114	15 866 981	1,8	2 676 173	65 879 642	- 0,3
835	Duftstoffe und Körperpflegemittel	624 727	2 646 349	84,4	2 146 435	8 927 200	70,6
839	chemische Enderzeugnisse, a.n.g.	2 944 034	3 912 195	- 46,9	10 631 707	22 983 139	- 21,9
841	Kraftmasch. o. Motoren f. Ackersch. u. dgl.	14 241	104 631	- 39,6	63 526	355 986	- 56,6
842	Pumpen und Kompressoren	750 204	9 082 029	23,2	2 354 796	30 174 936	3,6
843	Armaturen	565 921	6 902 711	- 2,6	1 707 907	27 194 381	8,7
844	Lager, Getriebe, Zahnräder, Antriebselem.	1 957 232	15 670 938	36,6	6 931 794	52 454 916	- 2,6

<sup>1)</sup> Für Antwortausfälle und Befreiungen sind Zuschätzungen im Insgesamt enthalten.



Noch: 16. Ausfuhr nach Warengruppen und Warenuntergruppen<sup>1)</sup>

Nr. der Systematik	Warengruppe Warenuntergruppe	4. Vj. 2005			1. Vj. bis 4. Vj. 2005		
		Menge	Wert		Menge	Wert	
		kg	EUR	Veränderung gegenüber 4. Vj. 2004 in %	kg	EUR	Veränderung gegenüber 1. Vj. bis 4. Vj. 2004 in %
	Noch: Enderzeugnisse						
845	Hebezeuge und Fördermittel	1 549 908	14 884 869	4,6	4 768 236	51 736 819	- 11,1
846	landwirtsch. Masch. einschl. Ackerschl.	242 918	2 174 752	70,9	1 080 057	8 397 082	53,4
847	Masch. f. Textil-, Bekleidungs- u. Ledergew.	246 029	3 166 628	- 57,5	1 356 538	19 521 300	- 16,7
848	Masch. f. Ernährungsgewerbe u. Tabakverarb.	146 667	2 087 624	126,4	536 270	6 138 812	59,8
849	Bergwerks-, Bau- und Baustoffmaschinen	4 862 174	12 713 455	14,8	15 321 307	46 957 456	32,6
850	Guss- und Walzwerkstechnik	640	10 700	7,0	65 516	786 973	x
851	Masch. f. Be- u. Verarb. v. Kautsch. o. Kunstst.	910 042	13 118 825	- 26,9	4 190 268	59 875 325	- 6,5
852	Werkzeugmaschinen	3 687 982	49 541 284	62,2	18 088 945	235 422 784	146,5
853	Büro- u. automat. Datenverarbeitungs- u. Masch.	6 675 026	422 334 430	22,0	16 619 350	1 115 316 799	37,0
854	Maschinen für Papier- u. Druckgewerbe	120 883	1 954 723	- 13,8	808 666	9 091 979	- 7,3
859	Maschinen, a.n.g.	2 868 547	31 766 613	5,7	10 856 037	119 967 035	- 11,6
860	Sportgeräte	1 880 581	3 730 683	- 8,2	8 156 863	13 481 708	5,1
861	Geräte z. Elektrizitätserzg. u. -verteilung	6 858 572	68 331 991	6,9	25 183 758	267 694 667	11,6
862	elektrische Lampen und Leuchten	373 728	4 090 190	4,7	1 532 361	17 271 477	45,7
863	nachrichtentechnische Geräte u. Einr.	44 462	31 459 483	15,7	208 369	115 200 594	40,7
864	Rundfunk-, Fernseh-, phono- u. videot. Geräte	540 250	22 296 527	- 25,8	1 388 058	80 985 028	- 9,3
865	elektronische Bauelemente	592 072	48 778 718	2,4	2 365 719	191 735 125	8,4
869	elektrotechnische Erzeugnisse, a.n.g.	2 805 223	70 013 779	- 21,5	12 497 463	286 731 268	- 4,3
871	medizin. Geräte u. orthop. Vorrichtungen	303 857	37 684 234	14,3	1 158 895	150 877 978	5,6
872	mess-, steuerungs- u. regelungstechn. Erz.	1 214 707	117 495 535	- 0,9	5 280 704	472 321 370	- 3,5
873	optische und fotografische Geräte	137 095	43 471 095	20,1	680 546	170 421 854	6,6
874	Uhren	374	45 889	- 82,4	11 161	581 480	- 54,9
875	Möbel	3 172 918	8 889 180	- 43,8	15 012 050	39 200 710	- 15,7
876	Musikinstrumente	20 420	515 430	138,1	80 354	1 673 197	72,5
877	Spielwaren	347 321	5 031 490	26,4	1 107 763	12 574 575	2,3
878	Schmuck-, Gold- und Silberschmiedewaren	10	9 510	184,0	44	39 932	- 39,7
881	Schienenfahrzeuge	3 181 385	3 524 075	29,4	16 798 857	15 398 786	18,7
882	Wasserfahrzeuge	-	-	-	-	-	-100,0
883	Luftfahrzeuge	2 180	229 157	- 83,2	2 355	329 339	- 78,4
884	Fahrgest., Karosserien, Motoren f. Kfz	27 287 490	193 386 878	46,3	99 167 114	664 528 389	17,4
885	Personenkraftwagen und Wohnmobile	13 299 903	85 920 206	- 20,3	78 345 266	529 593 678	- 30,1
886	Busse	255 222	1 434 898	x	632 993	2 664 690	- 28,4
887	Lastkraftwagen und Spezialfahrzeuge	2 209 568	14 423 775	16,0	9 264 809	64 173 856	46,4
888	Fahrräder	69 299	466 523	6,5	1 021 403	3 505 877	83,7
889	Fahrzeuge, a.n.g.	3 875 893	15 098 994	- 30,5	21 716 589	86 851 709	7,5
891	vollständige Fabrikationsanlagen	24 205	1 208 395	- 81,2	530 518	13 219 364	- 80,1
896	Enderzeugnisse, a.n.g.	1 214 191	22 604 857	67,5	4 783 688	64 674 448	41,3
	<b>Insgesamt</b>	<b>852 967 351</b>	<b>2 124 771 834</b>	<b>8,8</b>	<b>3 328 371 240</b>	<b>7 779 686 053</b>	<b>5,4</b>

<sup>1)</sup> Für Antwortausfälle und Befreiungen sind Zuschätzungen im Insgesamt enthalten.

17. Einfuhr nach Warengruppen und Warenuntergruppen<sup>1)</sup>

Nr. der Systematik	Warengruppe Warenuntergruppe	4. Vj. 2005			1. Vj. bis 4. Vj. 2005		
		Menge	Wert		Menge	Wert	
		kg	EUR	Veränderung gegenüber 4. Vj. 2004 in %	kg	EUR	Veränderung gegenüber 1. Vj. bis 4. Vj. 2004 in %
<b>1-4</b>	<b>Ernährungswirtschaft</b>	<b>81 694 757</b>	<b>83 015 141</b>	<b>- 41,2</b>	<b>331 883 286</b>	<b>382 883 707</b>	<b>- 12,6</b>
<b>1</b>	<b>Lebende Tiere</b>	<b>1 532 134</b>	<b>3 020 411</b>	<b>- 36,9</b>	<b>9 991 636</b>	<b>19 559 903</b>	<b>86,1</b>
101	Pferde	-	-	-100,0	500	3 241	- 95,7
102	Rinder	-	-	-	70 625	145 428	38,1
103	Schweine	1 530 546	2 996 956	- 36,2	9 904 839	19 235 934	95,1
105	Schafe	-	-	-100,0	11 112	21 423	- 91,2
107	Hausgeflügel	-	-	-	2 616	92 500	- 37,7
109	lebende Tiere, a.n.g.	1 588	23 455	358,1	1 944	61 377	- 19,4
<b>2</b>	<b>Nahrungsmittel tierischen Ursprungs</b>	<b>12 567 271</b>	<b>21 994 579</b>	<b>- 21,7</b>	<b>49 339 678</b>	<b>93 590 124</b>	<b>16,3</b>
201	Milch, Milcherz. ausgen. Butter und Käse	6 028 867	7 918 030	21,3	15 701 138	20 532 818	53,2
202	Butter und andere Fettstoffe aus Milch	52 370	159 955	- 78,5	720 170	2 027 232	6,7
203	Käse	1 610 911	4 552 130	- 3,3	6 520 304	18 548 372	68,8
204	Fleisch und Fleischwaren	3 771 354	7 161 668	- 43,8	22 040 585	43 388 621	8,8
206	Fische, Krebs-, Weichtiere u. Zubereitungen	505 632	1 480 739	- 40,8	2 014 089	6 186 386	- 40,9
208	tierische Öle und Fette	11	516	- 93,6	7 011	13 256	51,2
209	Eier, Eiweiß und Eigelb	571 295	629 422	- 0,4	2 030 411	2 580 021	- 16,3
211	Fisch-, Fleischnmehl und ähnliche Erz.	-	-	-100,0	256 510	91 423	- 66,6
219	Nahrungsmittel tier. Ursprungs, a.n.g.	26 831	92 119	- 16,7	49 460	221 995	- 54,0
<b>3</b>	<b>Nahrungsmittel pflanzlichen Ursprungs</b>	<b>49 819 740</b>	<b>49 199 354</b>	<b>- 28,8</b>	<b>211 035 773</b>	<b>201 722 039</b>	<b>- 12,1</b>
301	Weizen	1 418 960	172 075	- 82,4	6 791 760	750 420	- 54,0
302	Roggen	1 416 188	121 419	x	1 416 188	121 419	x
303	Gerste	-	-	-	409 940	47 144	- 97,9
304	Hafer	179 380	15 247	x	785 120	70 975	x
305	Mais	1 467 780	183 091	420,0	3 453 241	598 941	83,3
308	Sorghum, Hirse, sonst. Getreide, ausgen. Reis	-	-	-	180 020	31 503	294,7
309	Reis und Reiserzeugnisse	239 278	183 287	- 39,2	825 104	676 638	- 59,5
310	Getreideerzeugnisse, ausgen. Reiserz.	2 937 998	800 550	247,3	19 678 757	4 662 621	337,6
315	Backwaren u.a. Zubereitungen aus Getreide	496 711	795 819	- 5,1	2 238 520	3 329 410	- 14,3
316	Malz	-	-	-100,0	1 661 048	471 968	- 42,3
320	Saat- u. Pflanzgut, ausgen. Ölsaaten	68 974	281 690	- 49,3	620 580	1 438 691	2,7
325	Hülsenfrüchte	292 266	152 199	- 53,4	968 473	477 382	- 30,9
335	Grün- und Raufutter	291 098	50 264	- 26,9	999 398	154 536	- 12,0
340	Kartoffeln und Kartoffelerzeugnisse	185 976	114 543	34,3	1 511 991	619 326	- 39,6
345	Gemüse u. sonst. Küchengewächse, frisch	3 719 523	3 222 292	- 39,5	17 836 163	15 886 342	- 32,7
350	Frischobst, ausgen. Südfrüchte	3 395 540	2 804 823	9,2	16 513 415	13 874 707	- 2,9
355	Südfrüchte	3 726 176	2 540 403	- 0,9	9 608 281	6 574 395	- 9,5
360	Schalen- und Trockenfrüchte	903 426	7 086 862	- 58,4	2 687 997	20 185 429	- 25,0
370	Gemüsezubereitungen u. Gemüsekonserven	3 636 552	5 324 509	- 7,0	21 630 987	21 756 377	7,8
372	Obstzubereitungen und Obstkonserven	1 170 387	1 280 331	- 18,7	4 924 750	5 044 251	- 20,0
375	Obst- und Gemüsesäfte	3 468 972	2 773 399	26,8	14 526 327	9 553 423	23,5
377	Kakao und Kakaoerzeugnisse	1 210 496	2 732 479	- 61,6	3 572 619	9 444 156	- 59,0
379	Gewürze	660 972	1 445 700	- 30,2	3 177 280	5 867 937	21,9
381	Zuckerrüben, Zucker und Zuckererz.	4 031 850	2 607 961	18,4	11 708 562	8 802 092	14,7
383	Ölfrüchte	2 164 173	724 570	- 42,2	5 574 077	1 698 302	- 48,6
385	pflanzliche Öle und Fette	1 991 182	1 894 334	85,0	6 946 607	6 611 080	50,5
389	Ölkuchen	2 006 880	183 434	- 26,0	5 480 992	536 655	- 6,9
393	Kleie, Abfallerz. zur Viehfütterung	6 690 247	1 596 502	- 29,1	20 949 844	6 075 180	2,1
395	Nahrungsmittel pflanzl. Ursprungs, a.n.g.	1 102 808	7 548 483	- 7,8	14 757 485	36 383 938	- 0,7
396	lebende Pflanzen u. Erz. d. Ziergärtnerei	945 947	2 563 088	- 37,5	9 600 247	19 976 801	- 8,7
<b>4</b>	<b>Genussmittel</b>	<b>17 775 612</b>	<b>8 800 797</b>	<b>- 77,5</b>	<b>61 516 199</b>	<b>68 011 641</b>	<b>- 42,1</b>
401	Hopfen	-	-	-	-	-	-
402	Kaffee	-	-	-100,0	10 729	143 869	- 31,0
403	Tee und Mate	1 655 787	663 981	73,9	6 967 243	2 760 389	9,5
411	Rohtabak und Tabakerzeugnisse	40 909	535 679	21,1	86 422	1 334 024	13,2
421	Bier	1 159 833	325 628	- 64,1	4 082 428	1 156 635	- 72,9
423	Branntwein	3 257 365	3 799 418	8,0	10 626 536	11 814 937	1,5
425	Wein	11 661 718	3 476 091	- 89,7	39 742 841	50 801 787	- 48,0

<sup>1)</sup> Für Antwortausfälle und Befreiungen sind Zuschätzungen im Insgesamt enthalten.

Noch: 17. Einfuhr nach Warengruppen und Warenuntergruppen<sup>1)</sup>

Nr. der Systematik	Warengruppe Warenuntergruppe	4. Vj. 2005			1. Vj. bis 4. Vj. 2005		
		Menge	Wert		Menge	Wert	
		kg	EUR	Veränderung gegenüber 4. Vj. 2004 in %	kg	EUR	Veränderung gegenüber 1. Vj. bis 4. Vj. 2004 in %
<b>5-8</b>	<b>Gewerbliche Wirtschaft</b>	<b>598 084 806</b>	<b>1 375 227 145</b>	<b>15,2</b>	<b>2 116 677 612</b>	<b>4 734 938 006</b>	<b>10,0</b>
<b>5</b>	<b>Rohstoffe</b>	<b>193 055 276</b>	<b>47 488 928</b>	<b>44,7</b>	<b>672 409 911</b>	<b>158 668 167</b>	<b>59,6</b>
502	Chemiefasern, Seidenraupenkokons, Abfalls.	687 958	1 417 858	- 13,9	5 130 549	7 997 748	11,9
503	Wolle, and. Tierhaare, roh o. bearbeitet	208 948	1 345 187	- 52,5	795 507	5 504 323	- 6,8
504	Baumwolle, roh o. bearbeitet, Reißbaumwolle	154 101	149 018	- 56,5	809 480	813 087	- 31,2
505	Flachs, Hanf, Jute, Hartfasern u. sonst.	602 296	349 738	- 15,8	2 065 851	1 165 394	- 20,6
506	Abfälle von Gespinstwaren, Lumpen u. dgl.	12 956	3 173	- 57,6	1 576 306	564 543	- 4,7
507	Felle zu Pelzwerk, roh	-	-	-	-	-	-100,0
508	Felle und Häute, roh, a.n.g.	21 570	36 238	x	184 719	284 341	- 41,0
511	Rundholz	30 851 237	1 279 056	x	76 571 435	5 787 755	x
513	Rohkautschuk	2 851 353	3 644 395	- 27,0	12 109 325	15 729 744	22,7
516	Steinkohle und Steinkohlenbriketts	525 610	64 667	618,5	2 250 790	275 337	x
517	Braunkohle und Braunkohlenbriketts	704 120	51 060	15,0	1 746 220	106 456	- 29,6
518	Erdöl und Erdgas	138 836 829	36 942 281	83,5	509 090 606	112 143 772	86,9
519	Eisenerze	-	-	-	125 250	9 072	x
520	Eisen-, manganhalt. Abbrände, Schlacken	-	-	-	-	-	-
522	Kupfererze	-	-	-	-	-	-
523	Bleierze	-	-	-	-	-	-
524	Zinkerze	-	-	-	-	-	-
526	Nickelerze	-	-	-	-	-	-
528	Erze und Metallaschen, a.n.g.	440 940	123 864	- 55,3	2 464 166	869 595	- 14,9
529	Bauxit, Kryolith	620 940	83 219	- 23,8	2 223 980	318 039	- 1,4
530	Speise- und Industriesalz	728 818	91 391	295,3	5 169 281	371 592	91,4
532	Steine und Erden, a.n.g.	9 483 495	1 152 999	77,9	30 364 620	3 602 820	22,9
534	Rohstoffe für chemische Erz., a.n.g.	146 552	228 704	- 8,4	1 761 229	928 086	- 16,8
537	Edelsteine, Schmucksteine u. Perlen, roh	1 601	14 435	- 89,0	4 604	375 697	- 12,6
590	Rohstoffe, auch Abfälle, a.n.g.	6 175 952	511 645	- 42,1	17 965 993	1 820 766	- 43,4
<b>6</b>	<b>Halbwaren</b>	<b>109 802 803</b>	<b>46 036 936</b>	<b>5,6</b>	<b>439 745 309</b>	<b>169 236 343</b>	<b>4,8</b>
602	Rohseide, Seidengarne, künstl. u. synth.	704 909	2 662 673	64,7	1 768 918	7 250 862	6,7
603	Garne aus Chemiefasern	164 785	1 221 509	286,9	328 903	2 089 520	- 14,7
604	Garne aus Wolle o. anderen Tierhaaren	5 036	94 524	- 17,6	17 840	390 687	- 71,1
605	Garne aus Baumwolle	317 210	1 889 863	4,6	1 217 875	6 677 746	- 0,9
606	Garne aus Flachs, Hanf, Jute, Hartfasern	346	7 129	x	641	12 118	- 61,0
607	Schnittholz	11 670 952	4 074 371	30,9	42 639 215	15 608 332	- 2,4
608	Halbstoffe aus zelluloseh. Faserstoffen	2 503 641	1 178 093	690,5	7 981 595	3 557 459	425,7
609	Kautschuk, bearbeitet	1 288 753	1 497 802	- 12,6	5 508 205	5 744 545	- 34,1
611	Zement	1 100 824	127 757	71,9	2 892 174	419 404	17,0
612	mineralische Baustoffe, a.n.g.	6 919 485	2 981 239	- 16,9	24 045 348	13 016 298	- 20,2
641	Roheisen	253 240	87 854	- 81,7	2 486 310	873 427	- 24,0
642	Abfälle u. Schrott, aus Eisen oder Stahl	50 809 257	8 674 210	- 36,8	218 816 815	35 074 874	- 19,5
643	Ferrolegierungen	719 542	994 844	- 31,8	3 883 314	3 842 246	- 29,9
644	Eisen, Stahl in Rohformen und Halbzeug	268 110	324 090	11,5	1 290 874	1 303 789	24,8
645	Aluminium und Aluminiumlegierungen	3 335 746	5 672 101	17,9	13 319 504	21 648 116	78,4
646	Kupfer und Kupferlegierungen	124 511	342 715	- 44,7	464 347	1 127 576	- 33,5
647	Nickel und Nickellegierungen	62 345	390 827	84,0	102 848	878 791	1,0
648	Blei und Bleilegierungen	2 292 119	2 000 757	- 12,4	6 056 829	5 136 726	- 17,7
649	Zinn und Zinnlegierungen	-	-	-	26 008	170 693	- 73,1
650	Zink und Zinklegierungen	669 889	877 712	57,9	2 351 573	2 929 579	10,5
656	radioaktive Elemente und Isotope	-	108 617	49,3	-	118 069	- 15,4
659	edle Metalle, a.n.g.	37 525	2 910 598	554,7	138 965	8 349 840	200,9
661	Fettsäuren, Paraffin, Vaseline u. Wachse	1 084 110	754 901	24,7	4 899 062	3 144 893	37,3
665	Koks u. Schmelzkoks aus Stein- o. Braunkohle	3 782 870	547 457	x	9 328 700	1 543 870	39,0
667	Rückstände Erdöl- u. Steinkohlenteerdest.	3 971 150	977 359	x	11 619 627	2 658 012	x
669	Mineralölerzeugnisse	1 290 369	689 590	52,9	6 885 792	3 336 816	189,0
671	Teer und Teerdestillationserzeugnisse	19 429	13 156	x	41 993	26 243	185,5
673	Düngemittel	7 594 710	1 190 884	68,3	35 079 369	5 277 055	110,7
679	chemische Halbwaren, a.n.g.	7 245 207	2 968 084	- 17,5	27 316 648	11 435 448	- 10,2
683	Gold für gewerbliche Zwecke	-	-	-	148	7 388	x
690	Halbwaren, a.n.g.	1 566 733	776 220	6,1	9 235 869	5 585 921	50,7

<sup>1)</sup> Für Antwortausfälle und Befreiungen sind Zuschätzungen im Insgesamt enthalten.

Noch: 17. Einfuhr nach Warengruppen und Warenuntergruppen<sup>1)</sup>

Nr. der Systematik	Warengruppe Warenuntergruppe	4. Vj. 2005			1. Vj. bis 4. Vj. 2005		
		Menge	Wert		Menge	Wert	
		kg	EUR	Veränderung gegenüber 4. Vj. 2004 in %	kg	EUR	Veränderung gegenüber 1. Vj. bis 4. Vj. 2004 in %
<b>7+8</b>	<b>Fertigwaren</b>	<b>295 226 727</b>	<b>1 281 701 281</b>	<b>14,7</b>	<b>1 004 522 392</b>	<b>4 407 033 496</b>	<b>9,0</b>
<b>7</b>	<b>Vorerzeugnisse</b>	<b>128 214 445</b>	<b>163 536 036</b>	<b>24,4</b>	<b>473 488 574</b>	<b>587 544 167</b>	<b>25,3</b>
701	Gewebe, Gewirke, Gestricke aus Seide	49 754	404 555	- 70,7	418 565	2 089 140	- 45,5
702	Gewebe, Gewirke, Gestricke aus Chemiefaser	152 668	699 779	- 68,2	918 837	4 772 598	- 57,4
703	Gewebe, Gewirke, Gestricke aus Wolle	1 080	42 229	413,4	10 917	365 280	334,8
704	Gewebe, Gewirke, Gestricke aus Baumwolle	114 208	753 793	- 31,2	414 426	2 821 025	- 57,4
705	Gewebe, Gewirke, Gestricke aus Flachs	487	12 359	- 87,7	27 758	246 229	- 35,9
706	Leder	29 128	368 156	- 71,1	201 425	3 754 816	- 22,2
707	Pelzfelle, gegerbt oder zugerichtet	19 279	358 782	x	27 976	520 295	x
708	Papier und Pappe	24 922 666	15 307 634	- 4,8	95 850 025	61 748 294	2,1
709	Sperrholz, Span- u. Faserplatten u. dgl.	4 153 328	2 306 583	7,7	14 784 758	7 949 583	- 9,4
711	Glas	7 428 794	4 370 752	- 10,4	20 557 447	16 985 921	2,9
732	Kunststoffe	29 982 493	34 432 128	20,8	111 450 717	120 014 321	12,8
734	Farben, Lacke und Kitte	1 486 639	3 025 397	50,8	4 575 176	11 281 249	37,4
736	Dextrine, Gelatine und Leime	2 224 973	4 601 984	13,5	9 528 020	19 040 582	15,6
738	Sprengstoffe, Schießbedarf u. Zündwaren	213 034	375 188	124,2	661 401	1 033 646	67,9
740	pharmazeutische Grundstoffe	418 177	1 211 755	70,2	712 533	3 708 267	26,6
749	chemische Vorerzeugnisse, a.n.g.	13 294 282	32 328 139	49,9	55 787 519	110 793 713	63,1
751	Rohre aus Eisen oder Stahl	6 126 466	22 637 886	155,2	22 149 886	69 802 472	106,1
753	Stäbe und Profile aus Eisen oder Stahl	5 448 367	3 230 677	3,6	22 121 390	13 549 425	53,7
755	Blech aus Eisen oder Stahl	20 410 660	16 548 152	12,4	72 753 745	61 238 507	29,7
757	Draht aus Eisen oder Stahl	7 803 292	5 752 565	74,3	26 998 275	20 839 180	104,2
759	Eisenbahnoberbaumaterial	345 355	278 541	697,9	424 084	383 773	13,9
771	Halbzeuge aus Kupfer und -legierungen	1 711 659	7 825 886	- 12,8	4 524 825	25 074 466	- 15,0
772	Halbzeuge aus Aluminium	1 850 000	6 167 353	7,3	8 411 981	26 291 100	30,0
779	Halbzeuge aus unedlen Metallen, a.n.g.	27 615	396 336	- 15,2	176 133	2 405 926	- 22,5
781	Halbzeuge aus Edelmetallen	28	98 269	- 0,6	737	832 558	85,2
790	Vorerzeugnisse, a.n.g.	13	1 158	75,7	18	1 801	- 92,1
<b>8</b>	<b>Enderzeugnisse</b>	<b>167 012 282</b>	<b>1 118 165 245</b>	<b>13,4</b>	<b>531 033 818</b>	<b>3 819 489 329</b>	<b>6,9</b>
801	Bekleid. a. Gew. o. Gestr. a. Seide o. Chemief.	183 637	2 864 349	- 26,9	908 231	14 791 218	- 12,2
802	Bekleid. a. Gew. o. Gestr. a. Wolle o. Tierh.	27 011	333 962	- 1,3	65 792	1 033 641	- 33,5
803	Bekleid. a. Gew. o. Gestr. aus Baumwolle	500 627	3 735 741	2,8	2 393 884	18 299 160	- 7,3
804	Bekleid. a. Seide o. Chemief., ausgen. Gew.	347 388	6 319 404	23,6	1 577 549	29 356 758	- 5,0
805	Bekleid. a. Wolle u. and. Tierh., ausgen. Gew.	16 030	626 292	x	51 802	1 740 153	117,3
806	Bekleidung aus Baumwolle, ausgen. Gew.	200 060	2 007 863	21,6	1 204 373	14 790 515	- 0,9
807	Bekleidung aus Flachs, Hanf und dgl.	12 815	345 721	390,5	78 922	1 309 396	46,3
808	Kopfbedeckungen	7 929	221 151	195,5	24 060	438 112	54,1
809	Textilerzeugnisse, a.n.g.	2 685 813	11 527 822	- 34,1	10 602 370	44 759 119	- 41,8
810	Pelzwaren	226	9 060	99,2	932	32 548	121,4
811	Schuhe	80 611	684 862	57,7	357 558	3 553 009	2,4
812	Lederwaren u. -bekleidung (ausgen. Schuhe)	124 708	1 345 734	15,7	425 765	3 907 356	- 4,9
813	Papierwaren	5 076 701	8 275 249	- 4,2	17 093 565	27 027 941	- 1,8
814	Druckerzeugnisse	995 590	3 617 259	81,1	2 807 643	11 323 008	21,0
815	Holzwaren (ohne Möbel)	7 657 158	9 401 066	34,8	28 048 106	33 232 864	8,2
816	Kautschukwaren	4 686 513	13 660 679	13,1	13 673 941	42 608 454	13,9
817	Waren aus Stein	1 003 228	880 706	26,6	3 513 483	3 652 862	66,3
818	keramische Erzeugnisse, ohne Baukeramik	2 042 754	2 574 985	- 29,8	8 262 374	10 708 185	- 40,0
819	Glaswaren	4 964 311	9 092 921	- 2,5	22 421 264	40 418 212	- 3,9
820	Werkzeuge, Schneidw., Essbest. a. unedl. Met.	492 436	5 527 813	41,5	1 934 916	20 886 391	28,6
823	Waren aus Kupfer u. Kupferlegierungen	65 906	282 773	- 33,3	164 335	1 377 523	- 34,5
829	Eisen-, Blech- und Metallwaren, a.n.g.	28 040 814	45 956 303	35,2	59 837 938	148 644 041	21,8
831	Waren aus Wachs oder Fetten	4 097 969	7 189 955	118,9	8 069 142	14 198 496	49,6
832	Waren aus Kunststoffen	7 970 860	22 541 900	12,6	25 036 597	77 881 572	- 5,4
833	fotochemische Erzeugnisse	10 538	1 374 574	- 3,5	34 640	3 981 717	2,6
834	pharmazeutische Erzeugnisse	30 050	1 618 147	13,8	190 335	4 958 060	- 59,7
835	Duftstoffe und Körperpflegemittel	341 319	1 351 748	182,0	980 721	3 537 173	160,5
839	chemische Enderzeugnisse, a.n.g.	3 350 221	3 641 601	51,1	10 428 466	11 936 915	15,1
841	Kraftmasch. o. Motoren f. Ackersch. u. dgl.	25 775	272 656	- 71,9	87 410	1 248 908	- 65,4
842	Pumpen und Kompressoren	354 919	3 597 180	- 23,1	1 481 264	12 211 805	- 7,0
843	Armaturen	235 066	2 319 758	- 29,3	1 353 855	12 404 496	- 15,3
844	Lager, Getriebe, Zahnräder, Antriebselem.	3 958 146	12 338 485	55,3	12 299 270	39 736 771	14,5

<sup>1)</sup> Für Antwortausfälle und Befreiungen sind Zuschätzungen im Insgesamt enthalten.

Noch: 17. Einfuhr nach Warengruppen und Warenuntergruppen<sup>1)</sup>

Nr. der Systematik	Warengruppe Warenuntergruppe	4. Vj. 2005			1. Vj. bis 4. Vj. 2005		
		Menge	Wert		Menge	Wert	
		kg	EUR	Veränderung gegenüber 4. Vj. 2004 in %	kg	EUR	Veränderung gegenüber 1. Vj. bis 4. Vj. 2004 in %
	Noch: Enderzeugnisse						
845	Hebezeuge und Fördermittel	367 732	3 583 835	- 30,4	1 447 342	14 285 115	- 2,3
846	landwirtsch. Masch. einschl. Ackersch.	157 644	1 179 967	- 27,4	553 231	3 336 524	- 42,8
847	Masch. f. Textil-, Bekleidungs- u. Ledergew.	172 757	1 144 690	- 45,2	950 991	6 017 151	- 36,5
848	Masch. f. Ernährungsgewerbe u. Tabakverarb.	13 880	677 338	- 78,4	104 494	1 722 343	- 49,5
849	Bergwerks-, Bau- und Baustoffmaschinen	2 372 637	6 489 088	150,2	4 974 424	16 783 635	55,5
850	Guss- und Walzwerktechnik	140 476	425 097	320,1	367 224	1 156 210	56,6
851	Masch. f. Be- u. Verarb. v. Kautsch. o. Kunstst.	118 351	2 007 496	- 4,9	210 885	4 743 452	- 44,6
852	Werkzeugmaschinen	1 642 353	13 068 222	- 0,4	4 515 791	37 298 911	1,5
853	Büro- u. automat. Datenverarbeitungs- u. Druckgewerbe	6 886 799	390 841 721	22,9	19 010 952	1 136 429 238	46,0
854	Maschinen für Papier- u. Druckgewerbe	77 476	1 854 495	- 83,5	724 630	6 544 101	- 59,4
859	Maschinen, a.n.g.	833 709	12 024 737	- 31,8	3 426 157	48 850 736	- 18,7
860	Sportgeräte	344 123	830 303	5,3	1 771 157	4 112 523	- 14,5
861	Geräte z. Elektrizitätserzg. u. -verteilung	4 286 436	52 592 373	52,6	16 056 213	178 253 631	22,8
862	elektrische Lampen und Leuchten	3 530 913	14 094 481	95,0	9 770 909	38 838 081	54,1
863	nachrichtentechnische Geräte u. Einr.	90 300	14 129 813	96,1	194 651	35 316 323	34,0
864	Rundfunk-, Fernseh-, phono- u. videot. Geräte	405 713	15 122 165	- 2,1	1 292 137	47 052 230	4,3
865	elektronische Bauelemente	550 239	98 904 075	63,0	4 035 743	331 987 312	56,1
869	elektrotechnische Erzeugnisse, a.n.g.	2 363 226	34 531 394	- 5,5	9 884 421	118 590 911	2,3
871	medizin. Geräte u. orthop. Vorrichtungen	99 420	14 290 293	21,0	432 313	57 983 526	7,4
872	mess-, steuerungs- u. regelungstechn. Erz.	251 092	14 353 849	- 13,0	800 699	58 884 080	- 0,9
873	optische und fotografische Geräte	152 769	14 780 313	- 13,1	590 023	58 559 078	14,5
874	Uhren	73 265	1 151 949	- 35,5	316 275	4 599 993	- 32,4
875	Möbel	46 241 060	80 316 320	35,8	142 663 658	254 109 898	4,8
876	Musikinstrumente	26 507	141 818	- 4,8	86 733	520 167	- 17,0
877	Spielwaren	2 157 503	12 357 147	- 10,4	5 743 546	37 854 297	- 7,4
878	Schmuck-, Gold- und Silberschmiedewaren	1 581	107 722	- 46,3	32 635	557 202	- 13,5
881	Schienenfahrzeuge	2 120 411	1 443 198	11,3	11 970 913	12 810 866	61,9
882	Wasserfahrzeuge	2 310	12 969	x	48 538	203 971	- 65,5
883	Luftfahrzeuge	3 327	102 422	- 85,7	5 508	155 998	- 83,3
884	Fahrgest., Karosserien, Motoren f. Kfz	5 475 654	84 861 602	151,3	26 790 175	466 294 784	98,5
885	Personenkraftwagen und Wohnmobile	2 166 593	20 214 784	- 17,3	8 166 685	79 751 103	- 16,9
886	Busse	11 700	22 557	x	11 700	22 557	2,1
887	Lastkraftwagen und Spezialfahrzeuge	771 138	5 449 564	65,2	2 573 456	17 881 553	46,1
888	Fahrräder	667 164	2 308 788	- 60,2	5 394 667	18 524 923	- 18,9
889	Fahrzeuge, a.n.g.	1 802 527	12 285 765	66,8	7 642 096	48 311 577	40,8
891	vollständige Fabrikationsanlagen	-	-	-100,0	-	-	-100,0
896	Enderzeugnisse, a.n.g.	1 046 368	4 925 176	- 10,5	3 062 343	15 158 950	2,1
	<b>Insgesamt</b>	<b>740 978 473</b>	<b>1 560 549 447</b>	<b>8,0</b>	<b>2 670 213 978</b>	<b>5 512 299 221</b>	<b>7,4</b>

<sup>1)</sup> Für Antwortausfälle und Befreiungen sind Zuschätzungen im Insgesamt enthalten.

18. Ausfuhr nach Ländern

ISO / Nr. der Systematik	Erdteil Verbrauchsland	4. Vj. 2005			1. Vj. bis 4. Vj. 2005		
		Menge	Wert		Menge	Wert	
		kg	EUR	Veränderung gegenüber 4. Vj. 2004 in %	kg	EUR	Veränderung gegenüber 1. Vj. Bis 4. Vj. 2004 in %
	<b>Europa</b>	<b>657 739 132</b>	<b>1 693 088 640</b>	<b>11,0</b>	<b>2 610 585 714</b>	<b>6 061 020 866</b>	<b>5,1</b>
FR 001	Frankreich	57 551 509	190 788 835	2,6	302 850 389	772 170 528	14,2
NL 003	Niederlande	69 345 860	140 441 241	11,6	246 840 554	501 414 240	6,6
IT 005	Italien	92 825 873	150 239 506	5,7	405 071 884	589 758 408	- 17,1
GB 006	Vereinigtes Königreich	30 895 791	146 672 943	9,6	118 054 974	512 473 540	12,4
IE 007	Irland	1 314 645	9 880 447	13,7	5 772 062	29 971 303	- 1,9
DK 008	Dänemark	47 308 146	41 358 096	3,7	189 429 173	141 386 594	16,1
GR 009	Griechenland	2 560 920	19 402 652	24,4	10 555 506	50 927 957	22,9
PT 010	Portugal	3 613 416	14 990 997	- 6,1	12 348 897	61 219 066	22,9
ES 011	Spanien	12 568 852	104 047 368	23,0	51 642 821	339 681 373	18,2
SE 013	Schweden	32 331 300	96 562 833	27,6	141 268 258	279 556 990	30,0
FI 014	Finnland	3 701 766	34 282 149	- 9,8	14 798 882	99 712 967	7,9
AT 015	Österreich	37 146 800	91 152 078	- 8,0	182 029 379	359 475 888	- 4,3
BE 017	Belgien	46 502 834	97 395 823	- 11,2	157 382 312	384 543 048	- 3,7
LU 018	Luxemburg	3 469 607	8 142 416	- 20,8	14 702 339	26 485 481	- 21,0
IS 024	Island	341 571	1 638 832	24,1	1 577 176	5 603 481	17,3
NO 028	Norwegen	6 085 134	20 277 702	- 6,3	24 475 383	66 221 675	1,4
LI 037	Liechtenstein	109 233	8 003 598	- 6,6	367 675	33 885 738	10,2
CH 039	Schweiz	24 150 778	80 430 238	16,6	88 468 287	281 257 901	7,1
FO 041	Färöer	44	7 567	929,5	705	14 425	- 71,5
AD 043	Andorra	204	28 432	- 11,4	992	87 813	- 14,6
GI 044	Gibraltar	101	952	x	107	3 551	94,1
VA 045	Vatikanstadt	494	38 808	x	2 484	127 065	654,1
MT 046	Malta	84 497	1 873 473	- 6,6	691 487	9 036 887	50,0
SM 047	San Marino	3 624	96 930	x	8 071	434 668	103,1
TR 052	Türkei	3 698 223	25 236 112	99,2	19 212 181	80 334 308	24,9
EE 053	Estland	565 055	3 224 869	74,4	2 059 999	8 011 181	32,7
LV 054	Lettland	1 066 463	3 559 836	37,3	2 870 078	10 014 026	- 12,7
LT 055	Litauen	1 757 101	10 677 330	120,0	6 686 900	28 944 801	44,2
PL 060	Polen	50 495 596	95 442 175	29,8	162 361 873	337 996 227	24,9
CZ 061	Tschechische Republik	60 710 179	94 454 473	25,9	198 386 583	318 834 352	- 1,7
SK 063	Slowakei	11 604 121	29 703 694	19,7	46 944 487	110 046 636	- 22,7
HU 064	Ungarn	22 765 227	62 880 123	58,8	59 329 395	201 479 221	24,2
RO 066	Rumänien	5 768 709	16 101 552	29,5	18 063 606	54 919 799	20,7
BG 068	Bulgarien	1 839 052	7 048 022	31,6	6 538 461	26 124 122	51,7
AL 070	Albanien	124 886	166 456	- 8,8	488 687	6 147 559	529,5
UA 072	Ukraine	2 356 865	10 963 097	31,7	8 257 946	34 937 469	24,3
BY 073	Belarus	578 681	3 277 320	24,9	1 775 549	10 841 132	- 25,7
MD 074	Republik Moldau	634 340	1 335 052	168,3	2 287 832	3 375 761	29,1
RU 075	Russische Föderation	10 181 281	49 386 985	11,6	50 314 056	175 939 425	- 14,0
SI 091	Slowenien	7 157 877	8 905 327	20,5	36 626 523	41 809 204	- 11,8
HR 092	Kroatien	2 576 946	5 964 855	- 57,6	9 721 881	35 132 010	- 29,2
BA 093	Bosnien und Herzegowina	806 105	2 229 405	- 10,1	3 890 513	6 556 922	28,6
CS 094	Serbien und Montenegro <sup>1)</sup>	-	-	-100,0	2 171 316	6 463 982	- 15,4
XK 095	Kosovo <sup>2)</sup>	56 465	159 065	x	133 518	388 159	x
MK 096	Ehem. Jugoslawische Rep. Mazedonien	100 044	494 912	- 40,8	630 926	3 044 465	- 20,9
XM 097	Montenegro <sup>2)</sup>	23 307	120 825	x	86 368	760 926	x
XS 098	Serbien <sup>2)</sup>	521 222	1 932 359	x	2 089 706	5 328 235	x
CY 600	Zypern	438 388	2 070 880	- 10,0	1 317 533	8 140 357	5,5
	<b>Afrika</b>	<b>6 583 107</b>	<b>22 096 718</b>	<b>- 17,5</b>	<b>35 425 936</b>	<b>117 053 989</b>	<b>- 3,5</b>
XC 020	Ceuta	23 266	26 000	- 68,1	103 979	175 999	- 62,3
XL 023	Melilla	108 526	90 210	226,8	333 197	278 557	624,8
MA 204	Marokko	190 183	592 824	- 69,8	905 924	7 449 007	15,8
DZ 208	Algerien	123 964	456 021	- 25,2	407 568	2 383 520	- 56,5
TN 212	Tunesien	131 122	2 355 218	- 13,9	518 839	10 690 940	- 15,7
LY 216	Libysch-Arabisches Dschamahirija	51 043	66 266	- 88,6	656 001	2 796 340	- 82,9
EG 220	Ägypten	1 190 333	2 649 411	149,1	11 182 442	10 100 107	62,2
SD 224	Sudan	34 643	186 993	87,2	82 573	641 053	64,7
MR 228	Mauretanien	95 662	91 200	26,4	387 400	373 550	27,6
ML 232	Mali	27 586	35 837	- 25,6	285 100	119 075	- 65,3
BF 236	Burkina Faso	119 424	78 074	142,1	557 450	318 714	65,2
NE 240	Niger	139	5 689	13,8	971	38 423	668,5
TD 244	Tschad	2	967	- 69,5	389	271 848	525,2
CV 247	Kap Verde	75	6 440	x	110 093	57 183	x

1) Januar bis Mai 2005; siehe Methodische Hinweise S. 3 - 2) ab Juni 2005; siehe Methodische Hinweise S. 3

Noch: 18. Ausfuhr nach Ländern

ISO / Nr. der Systematik	Erdteil Verbrauchsland	4. Vj. 2005			1. Vj. bis 4. Vj. 2005		
		Menge	Wert		Menge	Wert	
		kg	EUR	Veränderung gegenüber 4. Vj. 2004 in %	kg	EUR	Veränderung gegenüber 1. Vj. Bis 4. Vj. 2004 in %
	<b>Noch: Afrika</b>						
SN 248	Senegal	35 898	71 417	16,7	99 132	166 862	- 51,7
GM 252	Gambia	16 665	14 725	- 13,7	44 968	36 959	- 68,6
GW 257	Guinea-Bissau	37 586	22 957	x	128 674	69 083	x
GN 260	Guinea	267 972	265 791	829,0	668 261	822 623	90,0
SL 264	Sierra Leone	74 466	40 792	- 68,3	410 316	246 654	- 75,7
LR 268	Liberia	42 594	45 109	14,6	129 523	148 828	- 0,7
CI 272	Côte d'Ivoire	271 176	392 599	12,3	1 107 636	1 520 777	37,8
GH 276	Ghana	118 918	162 396	- 68,4	1 359 276	690 702	- 36,1
TG 280	Togo	66 845	37 936	- 44,8	342 645	344 510	50,7
BJ 284	Benin	43 666	36 248	- 52,1	195 457	149 288	17,4
NG 288	Nigeria	198 709	352 227	- 70,8	2 674 093	8 938 591	232,7
CM 302	Kamerun	1 192 051	1 060 652	10,2	4 565 673	4 305 606	11,6
CF 306	Zentralafrikanische Republik	-	-	-	51	1 437	54,2
GQ 310	Äquatorialguinea	200 769	95 134	- 25,7	637 512	301 156	- 23,2
ST 311	São Tomé und Príncipe	-	-	-	-	-	-100,0
GA 314	Gabun	309	62 678	x	12 250	84 192	73,6
CG 318	Republik Kongo	163 088	251 247	267,6	373 598	561 675	380,7
CD 322	Demokratische Republik Kongo	156 735	1 228 846	- 19,4	1 192 891	3 280 913	2,0
RW 324	Ruanda	24 742	12 183	- 88,2	116 811	128 373	- 44,3
BI 328	Burundi	63	1 517	x	319	5 110	- 21,7
SH 329	St. Helena	-	-	-	-	-	-100,0
AO 330	Angola	82 218	47 146	115,6	237 400	220 389	53,3
ET 334	Äthiopien	31 682	94 864	91,1	70 481	220 515	52,0
ER 336	Eritrea	251	15 500	112,3	251	15 500	- 60,8
DJ 338	Dschibuti	-	-	-	-	-	-
SO 342	Somalia	-	-	-	-	-	-100,0
KE 346	Kenia	75 358	310 436	55,9	225 452	1 488 278	185,9
UG 350	Uganda	204 081	141 052	140,1	299 661	333 553	14,5
TZ 352	Vereinigte Republik Tansania	96 142	56 260	- 25,2	205 170	142 758	- 62,0
SC 355	Seychellen	5 232	8 721	x	6 961	97 315	442,8
IO 357	Brit. Territorium im Ind. Ozean	-	-	-	-	-	-
MZ 366	Mosambik	-	-	-	335	1 848	- 92,5
MG 370	Madagaskar	300	8 266	- 76,2	25 804	239 284	73,7
MU 373	Mauritius	916	31 929	- 90,6	30 653	430 836	- 48,3
KM 375	Komoren	-	-	-	-	-	-100,0
YT 377	Mayotte	-	-	-	101	13 907	x
ZM 378	Sambia	-	-	-	-	-	-
ZW 382	Simbabwe	-	-	-100,0	6 604	67 527	- 76,3
MW 386	Malawi	24 141	19 924	x	73 958	60 674	x
ZA 388	Südafrika	1 046 749	10 485 969	- 21,4	4 628 821	55 943 237	3,4
NA 389	Namibia	7 493	60 302	44,6	20 290	162 951	46,9
BW 391	Botsuana	-	-	-100,0	389	46 396	x
SZ 393	Swasiland	-	-	-	11	4 130	- 81,1
LS 395	Lesotho	324	20 745	x	2 582	67 236	x
	<b>Amerika</b>	<b>158 464 067</b>	<b>223 572 403</b>	<b>16,0</b>	<b>526 666 366</b>	<b>765 397 311</b>	<b>10,0</b>
US 400	Vereinigte Staaten	134 284 890	174 417 900	12,3	434 042 280	581 078 398	7,2
CA 404	Kanada	14 720 301	15 302 387	14,9	57 801 710	53 151 184	32,9
GL 406	Grönland	427	37 682	212,3	566	56 451	114,9
PM 408	St. Pierre und Miquelon	-	-	-	-	-	-
Mx 412	Mexiko	4 729 613	14 889 774	44,7	12 706 374	54 705 744	32,9
BM 413	Bermuda	-	-	-100,0	2 057	9 574	- 98,9
GT 416	Guatemala	41 343	42 467	7,9	101 252	632 068	77,1
BZ 421	Belize	-	-	-100,0	117	1 463	- 82,4
HN 424	Honduras	2 286	131 910	x	368 090	337 887	24,7
SV 428	El Salvador	80 969	51 806	- 84,1	428 891	252 989	- 51,8
NI 432	Nicaragua	8 877	35 788	669,1	16 485	146 979	- 22,7
CR 436	Costa Rica	299 721	171 912	- 4,4	658 285	382 714	- 51,9
PA 442	Panama	250	4 987	- 99,1	119 582	128 169	- 84,2
AI 446	Anguilla	4 158	15 756	632,8	4 674	23 569	996,2
CU 448	Kuba	15 341	704 996	- 55,5	53 304	7 608 539	195,0
KN 449	St. Kitts und Nevis	-	-	-	22 408	187 760	x
HT 452	Haiti	-	-	-	-	-	-100,0
BS 453	Bahamas	2 978	16 898	x	70 744	710 886	x

Noch: 18. Ausfuhr nach Ländern

ISO / Nr. der Systematik	Erdteil Verbrauchsland	4. Vj. 2005			1. Vj. bis 4. Vj. 2005		
		Menge	Wert		Menge	Wert	
		kg	EUR	Veränderung gegenüber 4. Vj. 2004 in %	kg	EUR	Veränderung gegenüber 1. Vj. Bis 4. Vj. 2004 in %
	<b>Noch: Amerika</b>						
TC 454	Turks- und Caicosinseln	-	-	-	-	-	-
DO 456	Dominikanische Republik	9 608	56 892	23,4	512 686	410 128	104,7
VI 457	Amerikanische Jungferninseln	-	-	-	-	-	-
AG 459	Antigua und Barbuda	2 529	44 120	x	2 574	49 920	284,6
DM 460	Dominica	900	4 694	x	6 532	55 921	x
KY 463	Kaimaninseln	-	-	-	384	2 346	x
JM 464	Jamaika	8 500	29 000	141,7	8 550	38 235	28,5
LC 465	St. Lucia	140	2 560	x	140	2 560	- 54,6
VC 467	St. Vincent und die Grenadinen	-	-	-	659	4 040	4,0
VG 468	Britische Jungferninseln	6 697	147 700	84,0	13 559	406 750	269,9
BB 470	Barbados	207 850	109 649	x	208 166	120 221	- 60,1
MS 470	Montserrat	-	-	-100,0	19	603	- 91,0
TT 472	Trinidad und Tobago	2 079	46 203	- 89,2	4 608 902	2 573 764	- 18,5
GD 473	Grenada	-	-	-	519	1 565	169,4
AW 474	Aruba	746	5 073	x	2 954	12 793	- 32,2
AN 478	Niederländische Antillen	4 820	21 771	- 61,1	25 418	131 712	- 11,1
CO 480	Kolumbien	577 137	2 008 476	314,9	1 607 805	4 598 061	63,6
VE 484	Venezuela	470 812	644 946	191,8	1 468 184	3 498 828	124,1
GY 488	Guyana	-	-	-100,0	291 339	134 810	- 39,9
SR 492	Suriname	35 005	50 625	140,4	243 258	329 631	- 5,9
EC 500	Ecuador	11 386	205 099	128,5	251 671	562 791	49,9
PE 504	Peru	460 321	369 626	107,5	1 571 471	1 357 843	20,9
BR 508	Brasilien	1 308 211	9 689 444	41,0	5 612 460	37 677 276	- 19,1
CL 512	Chile	959 730	2 852 113	231,4	2 406 019	7 216 290	99,3
BO 516	Bolivien	1 545	39 090	66,7	4 559	90 333	52,3
PY 520	Paraguay	1 590	32 379	107,2	20 392	133 856	232,2
UY 524	Uruguay	4 501	62 588	- 88,5	17 575	162 699	- 75,8
AR 528	Argentinien	198 806	1 326 092	16,2	1 383 752	6 409 961	37,3
FK 529	Falklandinseln	-	-	-	-	-	-
	<b>Asien</b>	<b>27 686 355</b>	<b>162 847 039</b>	<b>- 15,7</b>	<b>146 697 565</b>	<b>787 353 103</b>	<b>3,2</b>
GE 076	Georgien	30 204	260 453	67,4	131 781	889 765	44,8
AM 077	Armenien	51 299	335 197	136,7	115 378	613 933	2,9
AZ 078	Aserbaidschan	358 545	467 900	- 33,6	1 445 742	1 847 691	- 3,0
KZ 079	Kasachstan	472 721	2 123 037	87,6	3 257 477	9 267 337	- 6,4
TM 080	Turkmenistan	91 079	1 305 041	- 81,3	3 049 252	3 800 986	- 53,1
UZ 081	Usbekistan	18 112	432 885	- 13,3	113 166	1 777 907	86,4
TJ 082	Tadschikistan	110	5 298	21,1	6 898	18 285	63,5
KG 083	Kirgisistan	3 560	39 002	21,8	16 512	153 276	70,0
LB 604	Libanon	247 223	770 008	- 35,8	889 305	3 275 600	- 29,8
SY 608	Arabische Republik Syrien	125 571	812 751	- 9,3	3 077 740	4 559 806	40,2
IQ 612	Irak	18 751	241 761	329,5	109 633	764 114	- 55,2
IR 616	Islamische Republik Iran	929 406	5 020 168	17,6	3 015 078	25 381 177	72,1
IL 624	Israel	3 471 908	18 382 067	78,5	14 760 666	60 713 212	17,6
PS 625	Besetzte palästinensische Gebiete	97	1 400	- 96,0	1 291	356 345	104,2
TP 626	Timor-Leste	-	-	-	10 497	123 161	251,4
JO 628	Jordanien	44 146	338 953	- 80,6	609 783	2 034 073	- 33,2
SA 632	Saudi-Arabien	1 471 683	2 657 993	- 54,6	15 957 475	23 349 688	- 5,3
KW 636	Kuwait	115 822	688 254	- 66,7	795 569	3 001 811	- 77,9
BH 640	Bahrain	135 405	312 413	158,3	406 909	706 355	- 36,9
QA 644	Katar	136 353	234 147	218,9	431 380	1 490 986	57,0
AE 647	Vereinigte Arabische Emirate	3 094 483	4 699 394	- 62,3	18 803 271	22 522 021	- 36,3
OM 649	Oman	91 193	136 926	260,7	471 425	602 588	42,5
YE 653	Jemen	1 871	124 880	244,7	42 457	328 329	- 9,2
AF 660	Afghanistan	66 238	781 328	x	526 025	4 422 437	x
PK 662	Pakistan	488 026	532 853	1,7	1 544 440	2 136 733	50,6
IN 664	Indien	1 581 813	7 519 344	42,2	5 683 165	29 581 289	51,3
BD 666	Bangladesch	26 588	101 763	- 49,2	120 554	541 152	- 84,2
MV 667	Malediven	83	20 083	- 12,8	1 117	61 272	14,7
LK 669	Sri Lanka	5 216	46 303	- 75,9	178 300	1 346 759	154,7
NP 672	Nepal	5	2 740	- 98,2	123	22 630	- 91,5
BT 675	Bhutan	-	-	-	-	-	-
MM 676	Myanmar	6	2 740	134,8	456	8 653	641,5
TH 680	Thailand	564 233	3 547 438	38,2	3 981 965	13 182 675	- 4,6



Noch: 18. Ausfuhr nach Ländern

ISO / Nr. der Systematik	Erdteil Verbrauchsland	4. Vj. 2005			1. Vj. bis 4. Vj. 2005		
		Menge	Wert		Menge	Wert	
		kg	EUR	Veränderung gegenüber 4. Vj. 2004 in %	kg	EUR	Veränderung gegenüber 1. Vj. Bis 4. Vj. 2004 in %
	<b>Noch: Asien</b>						
LA 684	Demokratische Volksrepublik Laos	-	-	-100,0	18 820	32 536	- 44,4
VN 690	Vietnam	281 348	1 239 113	- 26,8	1 556 749	5 439 506	- 9,8
KH 696	Kambodscha	140	36 000	173,9	1 637	68 133	- 81,9
ID 700	Indonesien	398 769	686 337	- 74,7	1 391 442	2 634 131	- 54,0
MY 701	Malaysia	266 970	7 761 991	2,6	2 271 254	32 969 914	6,4
BN 703	Brunei Darussalam	-	-	-100,0	92	1 656	- 44,8
SG 706	Singapur	861 592	4 563 285	- 5,9	4 254 998	24 227 771	- 22,5
PH 708	Philippinen	90 513	3 282 489	- 17,9	684 611	15 476 561	- 22,1
MN 716	Mongolei	154 756	75 710	69,3	232 004	238 574	- 69,5
CN 720	Volksrepublik China	6 953 457	28 232 712	6,2	34 633 268	196 399 771	58,9
KP 724	Demokratische Volksrepublik Korea	689	12 387	- 88,7	14 936	472 196	113,5
KR 728	Republik Korea	1 003 399	11 543 820	- 48,0	4 489 352	66 649 044	- 17,6
JP 732	Japan	3 066 319	36 138 830	- 26,2	12 166 254	150 738 845	- 9,9
TW 736	Taiwan	372 048	10 298 404	17,5	2 373 444	42 947 626	- 4,8
HK 740	Hongkong	593 564	7 028 551	- 9,9	3 041 449	30 093 476	- 10,2
MO 743	Macau	1 041	2 890	- 93,7	12 425	81 317	- 60,8
	<b>Australien, Ozeanien und übrige Gebiete</b>	<b>2 472 704</b>	<b>22 979 844</b>	<b>70,9</b>	<b>8 880 635</b>	<b>48 138 849</b>	<b>40,7</b>
AU 800	Australien	1 939 863	21 972 886	73,3	7 734 491	44 279 383	42,2
PG 801	Papua-Neuguinea	-	-	-	-	-	-100,0
NR 803	Nauru	-	-	-	13 065	36 800	x
NZ 804	Neuseeland	196 765	760 331	18,7	572 184	3 096 035	20,0
SB 806	Salomonen	-	-	-	-	-	-
TV 807	Tuvalu	-	-	-	-	-	-100,0
NC 809	Neukaledonien	335 944	222 832	292,3	466 521	495 496	130,7
WF 811	Wallis und Futuna	-	-	-	-	-	-
KI 812	Kiribati	-	-	-	-	-	-
PN 813	Pitcairn	-	-	-	-	-	-
FJ 815	Fidschi	-	-	-	780	18 000	- 56,1
VU 816	Vanuatu	-	-	-	-	-	-
TO 817	Tonga	-	-	-	-	-	-
WS 819	Samoa	-	-	-	5 116	31 888	x
MP 820	Nördliche Marianen	-	-	-	-	-	-100,0
PF 822	Französisch-Polynesien	42	751	- 98,0	43 397	96 344	136,8
FM 823	Föderierte Staaten von Mikronesien	-	-	-	-	-	-
MH 824	Marshallinseln	-	-	-	-	-	-
PW 825	Palau	2	14 204	x	2	14 204	x
AS 830	Amerikanisch-Samoa	-	-	-	-	-	-
GU 831	Guam	-	-	-	-	-	-
UM 832	Amerikanische Überseeinseln, kleinere	-	-	-100,0	1 460	8 300	460,8
CC 833	Kokosinseln (Keelinginseln)	-	-	-100,0	-	-	-100,0
Cx 834	Weihnachtsinsel	-	-	-	-	-	-
HM 835	Heard und McDonaldinseln	-	-	-	50	1 350	x
NF 836	Norfolkinsel	-	-	-	-	-	-
CK 837	Cookinseln	88	8 840	x	176	16 740	287,1
NU 838	Niue	-	-	-	43 214	29 375	x
TK 839	Tokelauinseln	-	-	-100,0	174	14 186	- 87,2
AQ 891	Antarktis	-	-	-	-	-	-
BV 892	Bouvetinsel	-	-	-	-	-	-
GS 893	Südgeorgien u. d. Südl. Sandwichinseln	-	-	-	-	-	-100,0
TF 894	Französische Südgebiete	-	-	-	5	748	- 94,8
	<b>Verschiedenes</b>	<b>21 986</b>	<b>187 190</b>	<b>- 4,9</b>	<b>115 024</b>	<b>721 935</b>	<b>- 30,7</b>
QQ 950	Schiffs- und Luftfahrzeugbedarf	489	13 888	928,0	6 732	34 534	x
QU 958	Nicht ermittelte Länder u. Gebiete	21 497	173 302	- 11,4	108 292	687 401	- 33,8
	<b>Insgesamt</b>	<b>852 967 351</b>	<b>2 124 771 834</b>	<b>8,8</b>	<b>3 328 371 240</b>	<b>7 779 686 053</b>	<b>5,4</b>

19. Einfuhr nach Ländern

ISO / Nr. der Systematik	Erdteil Verbrauchsland	4. Vj. 2005			1. Vj. bis 4. Vj. 2005		
		Menge	Wert		Menge	Wert	
		kg	EUR	Veränderung gegenüber 4. Vj. 2004 in %	kg	EUR	Veränderung gegenüber 1. Vj. Bis 4. Vj. 2004 in %
	<b>Europa</b>	<b>685 747 308</b>	<b>891 864 554</b>	<b>- 2,8</b>	<b>2 485 034 402</b>	<b>3 465 182 951</b>	<b>- 4,2</b>
FR 001	Frankreich	37 691 654	74 204 495	- 18,1	147 780 857	284 739 006	- 10,7
NL 003	Niederlande	47 455 116	78 852 476	- 4,2	184 601 453	295 081 684	- 0,5
IT 005	Italien	39 277 262	66 533 008	- 22,3	147 761 523	278 005 709	- 2,1
GB 006	Vereinigtes Königreich	8 329 052	39 089 704	- 7,2	27 016 013	163 150 996	- 11,5
IE 007	Irland	1 325 135	12 369 564	- 12,6	5 173 428	51 510 481	- 11,0
DK 008	Dänemark	9 471 916	23 577 338	3,0	36 638 414	92 394 616	15,4
GR 009	Griechenland	2 140 236	4 986 305	165,2	3 992 385	9 202 510	37,9
PT 010	Portugal	1 654 293	6 739 091	- 35,1	6 119 951	39 043 994	- 8,3
ES 011	Spanien	15 304 500	71 745 673	- 31,8	82 939 980	403 055 785	- 22,7
SE 013	Schweden	12 990 373	13 678 757	- 28,6	64 173 914	63 674 596	- 7,5
FI 014	Finnland	5 420 121	5 547 608	- 31,5	23 722 885	25 216 713	- 5,7
AT 015	Österreich	30 800 022	60 529 792	5,7	126 278 268	268 166 930	- 10,0
BE 017	Belgien	26 890 862	35 641 336	- 4,7	99 654 115	135 467 845	- 1,1
LU 018	Luxemburg	7 363 660	5 881 333	286,2	17 408 030	15 530 382	154,6
IS 024	Island	2 740	3 600	19,0	6 258	8 063	- 96,5
NO 028	Norwegen	5 965 387	2 752 150	- 3,2	17 344 633	13 464 858	6,8
LI 037	Liechtenstein	229 557	3 236 400	66,0	1 068 950	10 027 441	23,1
CH 039	Schweiz	8 716 686	40 747 416	7,3	30 819 003	151 259 393	24,9
FO 041	Färöer	-	-	-	-	-	-100,0
AD 043	Andorra	-	-	-	4	1 977	x
GI 044	Gibraltar	-	-	-	-	-	-
VA 045	Vatikanstadt	-	-	-	-	-	-
MT 046	Malta	9 920	239 225	- 78,4	61 067	2 690 248	10,2
SM 047	San Marino	34 565	19 593	885,1	70 221	72 819	- 25,8
TR 052	Türkei	4 135 539	13 156 877	- 45,4	14 900 540	51 606 189	- 38,5
EE 053	Estland	1 045 557	2 994 348	117,8	2 612 379	6 963 827	- 8,8
LV 054	Lettland	534 947	669 425	16,8	2 212 258	3 810 759	- 38,9
LT 055	Litauen	11 609 120	5 041 443	- 25,5	39 216 325	13 543 766	4,3
PL 060	Polen	102 519 402	120 815 993	18,1	249 359 480	379 628 123	- 6,4
CZ 061	Tschechische Republik	111 859 543	67 526 165	17,8	437 168 664	242 640 289	2,7
SK 063	Slowakei	16 300 773	18 679 414	107,3	57 663 140	56 469 711	33,6
HU 064	Ungarn	8 460 619	31 722 851	50,0	33 274 370	103 922 445	4,7
RO 066	Rumänien	7 507 634	15 946 537	- 1,0	26 214 904	57 287 204	3,3
BG 068	Bulgarien	4 766 697	8 186 970	20,7	12 967 269	26 454 231	2,5
AL 070	Albanien	-	-	-100,0	9 252	11 955	2,9
UA 072	Ukraine	4 371 684	4 474 121	- 13,5	17 785 740	18 856 737	- 5,4
BY 073	Belarus	2 988 926	5 673 911	39,7	8 704 834	21 648 153	93,0
MD 074	Republik Moldau	41 460	31 272	x	221 766	185 555	139,1
RU 075	Russische Föderation	145 005 242	44 223 721	37,7	544 526 462	153 165 838	43,3
SI 091	Slowenien	1 212 343	3 225 001	- 25,7	5 770 601	14 121 019	- 6,0
HR 092	Kroatien	520 042	558 184	- 7,2	2 662 024	2 364 518	19,4
BA 093	Bosnien und Herzegowina	49 091	170 974	4,4	513 682	826 446	109,1
CS 094	Serbien und Montenegro <sup>1)</sup>	-	-	-100,0	1 962 809	2 292 687	- 68,5
XK 095	Kosovo <sup>2)</sup>	-	-	-	5 835	18 905	x
MK 096	Ehem. Jugoslawische Rep. Mazedonien	158 325	620 059	1,4	838 686	1 714 724	5,3
XM 097	Montenegro <sup>2)</sup>	-	-	-	12 889	31 381	x
XS 098	Serbien <sup>2)</sup>	1 540 166	1 747 735	x	3 631 948	4 144 365	x
CY 600	Zypern	47 141	24 689	- 96,6	167 193	1 708 078	- 50,2
	<b>Afrika</b>	<b>1 779 698</b>	<b>6 646 644</b>	<b>39,8</b>	<b>5 974 815</b>	<b>23 197 014</b>	<b>27,2</b>
XC 020	Ceuta	-	-	-100,0	-	-	-100,0
XL 023	Melilla	-	-	-	-	-	-
MA 204	Marokko	18 704	16 607	x	279 322	316 271	- 11,2
DZ 208	Algerien	-	-	-	4	1 209	- 77,2
TN 212	Tunesien	51 431	2 115 747	- 25,9	179 403	8 780 834	- 16,2
LY 216	Libysch-Arabische Dschamahirija	-	-	-	-	-	-
EG 220	Ägypten	388 175	285 250	460,1	913 514	993 761	202,7
SD 224	Sudan	-	-	-	-	-	-
MR 228	Mauretanien	-	-	-	-	-	-100,0
ML 232	Mali	-	-	-	-	-	-
BF 236	Burkina Faso	-	-	-	14 625	38 025	- 14,8
NE 240	Niger	-	-	-	-	-	-100,0
TD 244	Tschad	-	-	-	-	-	-
CV 247	Kap Verde	-	-	-	-	-	-

1) Januar bis Mai 2005; siehe Methodische Hinweise S. 3 - 2) ab Juni 2005; siehe Methodische Hinweise S. 3

Noch: 19. Einfuhr nach Ländern

ISO / Nr. der Systematik	Erdteil Verbrauchsland	4. Vj. 2005			1. Vj. bis 4. Vj. 2005		
		Menge	Wert		Menge	Wert	
		kg	EUR	Veränderung gegenüber 4. Vj. 2004 in %	kg	EUR	Veränderung gegenüber 1. Vj. Bis 4. Vj. 2004 in %
	<b>Noch: Afrika</b>						
SN 248	Senegal	-	-	-	-	-	-100,0
GM 252	Gambia	-	-	-	-	-	-
GW 257	Guinea-Bissau	-	-	-	-	-	-
GN 260	Guinea	-	-	-100,0	29	5 073	2,5
SL 264	Sierra Leone	-	-	-100,0	5 158	7 834	- 90,0
LR 268	Liberia	-	-	-	-	-	-
CI 272	Côte d'Ivoire	110 812	131 899	- 69,6	737 668	846 427	- 10,8
GH 276	Ghana	-	-	-	28 168	50 475	- 74,9
TG 280	Togo	-	-	-	-	-	-
BJ 284	Benin	-	-	-	-	-	-
NG 288	Nigeria	-	-	-	13 980	12 000	- 89,2
CM 302	Kamerun	-	-	-	-	-	-100,0
CF 306	Zentralafrikanische Republik	-	-	-	810	1 645	- 98,2
GQ 310	Äquatorialguinea	-	-	-	-	-	-
ST 311	São Tomé und Príncipe	-	-	-	-	-	-
GA 314	Gabun	-	-	-	-	-	-
CG 318	Republik Kongo	-	-	-100,0	26	1 298	- 85,2
CD 322	Demokratische Republik Kongo	-	-	-	-	-	-
RW 324	Ruanda	-	-	-	20	2 974	x
BI 328	Burundi	-	-	-	-	-	-100,0
SH 329	St. Helena	-	-	-	-	-	-
AO 330	Angola	-	-	-	-	-	-
ET 334	Äthiopien	-	-	-	30 084	26 968	128,0
ER 336	Eritrea	-	-	-	185 224	325 582	x
DJ 338	Dschibuti	-	-	-	-	-	-
SO 342	Somalia	-	-	-	-	-	-
KE 346	Kenia	-	-	-100,0	14 679	36 818	- 13,0
UG 350	Uganda	-	-	-	55	1 910	- 12,1
TZ 352	Vereinigte Republik Tansania	23 168	33 123	x	24 336	66 390	74,7
SC 355	Seychellen	-	-	-	-	-	-100,0
IO 357	Brit. Territorium im Ind. Ozean	-	-	-	-	-	-
MZ 366	Mosambik	-	-	-	-	-	-
MG 370	Madagaskar	123	3 064	- 99,3	8 046	151 886	- 76,0
MU 373	Mauritius	13	1 373	x	35	6 376	74,6
KM 375	Komoren	-	-	-	-	-	-
YT 377	Mayotte	-	-	-	-	-	-100,0
ZM 378	Sambia	-	-	-	-	-	-100,0
ZW 382	Simbabwe	-	-	-	57	727	-100,0
MW 386	Malawi	-	-	-100,0	-	-	-100,0
ZA 388	Südafrika	1 183 371	4 048 246	334,3	3 535 484	11 504 734	520,1
NA 389	Namibia	3 901	11 335	408,1	4 088	17 797	99,9
BW 391	Botsuana	-	-	-	-	-	-
SZ 393	Swasiland	-	-	-	-	-	-
LS 395	Lesotho	-	-	-	-	-	-
	<b>Amerika</b>	<b>12 028 404</b>	<b>43 629 497</b>	<b>20,2</b>	<b>40 107 469</b>	<b>195 591 296</b>	<b>36,6</b>
US 400	Vereinigte Staaten	1 905 941	33 975 386	12,4	10 856 742	164 851 654	40,8
CA 404	Kanada	279 605	1 565 191	6,9	884 255	5 197 382	- 2,8
GL 406	Grönland	-	-	-100,0	-	-	-100,0
PM 408	St. Pierre und Miquelon	-	-	-	-	-	-
Mx 412	Mexiko	85 868	631 851	- 12,2	379 832	2 261 596	- 26,9
BM 413	Bermuda	-	-	-	-	-	-
GT 416	Guatemala	18 000	92 000	x	19 895	93 997	x
BZ 421	Belize	-	-	-	-	-	-
HN 424	Honduras	128	4 265	- 72,5	927	31 866	- 51,9
SV 428	El Salvador	12	690	x	12	690	- 66,5
NI 432	Nicaragua	283	9 614	x	1 273	20 641	x
CR 436	Costa Rica	253 852	128 292	14,1	970 045	656 002	185,5
PA 442	Panama	-	-	-	-	-	-
AI 446	Anguilla	-	-	-	-	-	-
CU 448	Kuba	1 300	2 791	x	139 320	117 490	- 68,4
KN 449	St. Kitts und Nevis	-	-	-	1	979	x
HT 452	Haiti	-	-	-	-	-	-
BS 453	Bahamas	-	-	-	-	-	-

Noch: 19. Einfuhr nach Ländern

ISO / Nr. der Systematik	Erdteil Verbrauchsland	4. Vj. 2005			1. Vj. bis 4. Vj. 2005		
		Menge	Wert		Menge	Wert	
		kg	EUR	Veränderung gegenüber 4. Vj. 2004 in %	kg	EUR	Veränderung gegenüber 1. Vj. Bis 4. Vj. 2004 in %
	<b>Noch: Amerika</b>						
TC 454	Turks- und Caicosinseln	-	-	-	-	-	-
DO 456	Dominikanische Republik	4 618	158 507	- 17,8	18 272	560 354	- 6,9
VI 457	Amerikanische Jungferninseln	-	-	-	-	-	-
AG 459	Antigua und Barbuda	-	-	-	-	-	-
DM 460	Dominica	-	-	-	-	-	-
KY 463	Kaimaninseln	-	-	-	-	-	-100,0
JM 464	Jamaika	-	-	-100,0	2 987	5 951	762,5
LC 465	St. Lucia	-	-	-	-	-	-100,0
VC 467	St. Vincent und die Grenadinen	-	-	-	-	-	-
VG 468	Britische Jungferninseln	-	-	-	-	-	-
BB 469	Barbados	-	-	-	36 994	139 338	170,6
MS 470	Montserrat	-	-	-	-	-	-
TT 472	Trinidad und Tobago	-	-	-	-	-	-
GD 473	Grenada	-	-	-	3 000	41 685	x
AW 474	Aruba	-	-	-	-	-	-
AN 478	Niederländische Antillen	-	-	-	-	-	-100,0
CO 480	Kolumbien	2 852	4 921	- 95,2	19 429	43 498	- 90,5
VE 484	Venezuela	198 407	419 799	x	201 614	450 185	x
GY 488	Guyana	-	-	-	-	-	-100,0
SR 492	Suriname	-	-	-	-	-	-100,0
EC 500	Ecuador	10 000	30 215	- 12,7	54 302	69 773	16,2
PE 504	Peru	367	4 367	- 69,1	4 369	20 645	- 95,8
BR 508	Brasilien	8 977 158	6 317 644	142,1	22 111 030	16 710 670	66,6
CL 512	Chile	190 665	121 347	- 80,7	1 537 373	1 379 696	- 24,2
BO 516	Bolivien	-	-	-	-	-	-
PY 520	Paraguay	-	-	-	13 196	27 210	x
UY 524	Uruguay	3 611	14 167	62,3	3 677	16 052	- 86,4
AR 528	Argentinien	95 737	148 450	- 9,5	2 848 924	2 893 942	- 12,7
FK 529	Falklandinseln	-	-	-	-	-	-100,0
	<b>Asien</b>	<b>41 326 317</b>	<b>617 640 003</b>	<b>27,0</b>	<b>138 612 710</b>	<b>1 826 422 688</b>	<b>35,1</b>
GE 076	Georgien	131	85 673	- 62,3	88 491	482 534	- 0,3
AM 077	Armenien	-	-	-	5 541	10 503	58,2
AZ 078	Aserbaidschan	-	-	-100,0	20 010	121 650	- 94,3
KZ 079	Kasachstan	2 701 240	559 156	x	2 725 509	586 459	45,6
TM 080	Turkmenistan	23 446	25 790	- 95,4	214 080	684 685	- 52,8
UZ 081	Usbekistan	141 872	162 732	x	545 187	572 628	416,5
TJ 082	Tadschikistan	-	-	-100,0	164 004	171 248	- 66,0
KG 083	Kirgisistan	1	782	- 98,4	5	3 662	- 92,4
LB 604	Libanon	-	-	-100,0	2	8 784	- 84,6
SY 608	Arabische Republik Syrien	13 285	96 760	7,9	51 738	339 496	11,4
IQ 612	Irak	-	-	-	-	-	-
IR 616	Islamische Republik Iran	2 247	20 586	- 85,9	88 185	170 526	- 48,4
IL 624	Israel	125 349	1 503 565	160,4	599 753	3 987 899	31,0
PS 625	Besetzte palästinensische Gebiete	-	-	-	-	-	-
TP 626	Timor-Leste	-	-	-	-	-	-
JO 628	Jordanien	530	807	- 57,6	2 575	2 913	53,1
SA 632	Saudi-Arabien	996 523	1 046 887	- 6,4	2 836 298	2 887 847	31,1
KW 636	Kuwait	2	6 154	x	2	6 154	51,0
BH 640	Bahrain	28	2 155	x	28	2 155	- 96,3
QA 644	Katar	-	-	-	-	-	-100,0
AE 647	Vereinigte Arabische Emirate	367 812	595 651	321,9	609 951	921 289	183,8
OM 649	Oman	14	6 196	x	14	6 196	135,4
YE 653	Jemen	-	-	-	20	5 700	x
AF 660	Afghanistan	-	-	-	350	3 391	x
PK 662	Pakistan	151 515	179 176	- 41,7	537 133	1 662 308	14,1
IN 664	Indien	723 214	7 251 483	423,7	3 072 214	17 319 078	109,8
BD 666	Bangladesch	326 156	1 604 257	0,5	1 235 058	7 372 709	- 18,7
MV 667	Malediven	-	-	-	-	-	-100,0
LK 669	Sri Lanka	28 371	341 141	- 50,1	117 742	1 276 992	- 46,5
NP 672	Nepal	340	1 741	58,0	440	10 643	- 83,6
BT 675	Bhutan	-	-	-	-	-	-100,0
MM 676	Myanmar	13 545	204 924	- 17,7	130 929	2 098 586	1,6
TH 680	Thailand	814 394	12 473 451	133,7	4 223 234	26 937 768	25,6

Noch: 19. Einfuhr nach Ländern

ISO / Nr. der Systematik	Erdteil Verbrauchsland	4. Vj. 2005			1. Vj. bis 4. Vj. 2005		
		Menge	Wert		Menge	Wert	
		kg	EUR	Veränderung gegenüber 4. Vj. 2004 in %	kg	EUR	Veränderung gegenüber 1. Vj. Bis 4. Vj. 2004 in %
	<b>Noch: Asien</b>						
LA 684	Demokratische Volksrepublik Laos	-	-	-	-	-	-100,0
VN 690	Vietnam	285 106	1 468 884	38,5	978 391	6 434 666	- 14,0
KH 696	Kambodscha	26 206	401 501	- 47,5	140 843	1 970 113	- 32,2
ID 700	Indonesien	334 733	640 211	- 66,9	1 159 664	4 364 440	- 39,0
MY 701	Malaysia	247 982	72 257 243	12,0	1 271 971	221 998 854	14,4
BN 703	Brunei Darussalam	-	-	-	-	-	-100,0
SG 706	Singapur	357 759	17 021 599	1,4	2 615 523	52 564 880	5,4
PH 708	Philippinen	95 988	9 505 658	331,2	355 741	25 356 678	199,3
MN 716	Mongolei	-	-	-	-	-	-
CN 720	Volksrepublik China	30 564 122	381 025 741	42,2	99 383 894	1 137 315 894	77,4
KP 724	Demokratische Volksrepublik Korea	84 044	108 236	x	395 266	515 277	x
KR 728	Republik Korea	846 537	16 193 145	- 10,9	3 111 859	45 752 436	- 6,9
JP 732	Japan	1 025 351	20 399 723	21,3	3 185 717	62 744 580	- 4,5
TW 736	Taiwan	795 944	60 736 081	- 13,9	7 915 564	165 876 617	- 30,5
HK 740	Hongkong	181 312	10 788 648	5,5	754 587	31 628 695	9,7
MO 743	Macau	51 218	924 266	60,8	75 197	2 245 755	35,6
	<b>Australien, Ozeanien und übrige Gebiete</b>	<b>96 740</b>	<b>768 249</b>	<b>108,8</b>	<b>472 169</b>	<b>1 825 291</b>	<b>- 17,9</b>
AU 800	Australien	27 958	276 454	55,6	123 600	948 085	- 27,9
PG 801	Papua-Neuguinea	-	-	-	-	-	-
NR 803	Nauru	-	-	-	-	-	-
NZ 804	Neuseeland	68 777	488 426	156,8	345 188	859 979	19,3
SB 806	Salomonen	-	-	-	-	-	-
TV 807	Tuvalu	-	-	-	-	-	-
NC 809	Neukaledonien	-	-	-	3 129	13 154	- 73,8
WF 811	Wallis und Futuna	-	-	-	-	-	-
KI 812	Kiribati	-	-	-	-	-	-
PN 813	Pitcairn	-	-	-	-	-	-100,0
FJ 815	Fidschi	-	-	-	247	704	x
VU 816	Vanuatu	-	-	-	-	-	-100,0
TO 817	Tonga	-	-	-	-	-	-
WS 819	Samoa	-	-	-	-	-	-
MP 820	Nördliche Marianen	-	-	-	-	-	-
PF 822	Französisch-Polynesien	-	-	-	-	-	-
FM 823	Föderierte Staaten von Mikronesien	-	-	-	-	-	-
MH 824	Marshallinseln	-	-	-	-	-	-
PW 825	Palau	-	-	-	-	-	-
AS 830	Amerikanisch-Samoa	-	-	-	-	-	-
GU 831	Guam	-	-	-	-	-	-
UM 832	Amerikanische Überseeinseln, kleinere	5	3 369	x	5	3 369	x
CC 833	Kokosinseln (Keelinginseln)	-	-	-	-	-	-
Cx 834	Weihnachtsinsel	-	-	-	-	-	-
HM 835	Heard und McDonaldinseln	-	-	-	-	-	-
NF 836	Norfolkinsel	-	-	-	-	-	-
CK 837	Cookinseln	-	-	-	-	-	-
NU 838	Niue	-	-	-	-	-	-
TK 839	Tokelauinseln	-	-	-	-	-	-
AQ 891	Antarktis	-	-	-	-	-	-
BV 892	Bouvetinsel	-	-	-	-	-	-
GS 893	Südgeorgien u. d. Südl. Sandwichinseln	-	-	-	-	-	-
TF 894	Französische Südgebiete	-	-	-	-	-	-
	<b>Verschiedenes</b>	<b>6</b>	<b>500</b>	<b>- 95,5</b>	<b>12 413</b>	<b>79 981</b>	<b>- 61,3</b>
QQ 950	Schiffs- und Luftfahrzeugbedarf	-	-	-	-	-	-
QU 958	Nicht ermittelte Länder u. Gebiete	6	500	- 95,5	12 413	79 981	- 61,3
	<b>Insgesamt</b>	<b>740 978 473</b>	<b>1 560 549 447</b>	<b>8,0</b>	<b>2 670 213 978</b>	<b>5 512 299 221</b>	<b>7,4</b>

20. Ausfuhr 2003 bis 2005 nach Warengruppen<sup>1)</sup>

Jahr Monat	Ausfuhr insgesamt	Ernährungswirtschaft					Gewerbliche Wirtschaft					
		zusammen	lebende Tiere	Nahrungsmittel		Genuss- mittel	zusammen	Rohstoffe	Halbwaren	Fertigwaren		
				tier.	pflanzl.					zusammen	Vor- erzeug- nisse	End- erzeug- nisse
				Ursprungs								
Millionen EUR												
<b>2003</b>	<b>6 311,7</b>	<b>220,8</b>	<b>7,7</b>	<b>66,5</b>	<b>124,9</b>	<b>21,7</b>	<b>5 803,4</b>	<b>52,7</b>	<b>437,9</b>	<b>5 312,8</b>	<b>391,4</b>	<b>4 921,4</b>
Januar	477,2	12,8	0,9	5,9	5,1	0,9	444,3	4,9	33,9	405,4	36,3	369,1
Februar	501,0	24,9	0,5	6,5	17,2	0,6	446,7	2,9	43,5	400,4	28,3	372,0
März	504,8	16,0	0,4	4,6	9,5	1,5	466,2	6,7	34,7	424,7	32,3	392,5
April	490,3	16,7	0,9	5,5	8,4	2,0	453,6	5,1	39,3	409,1	31,9	377,2
Mai	439,9	21,2	0,6	5,7	13,4	1,5	400,0	3,2	27,3	369,4	25,3	344,2
Juni	516,1	15,5	0,5	5,0	7,5	2,4	478,8	5,6	38,4	434,8	32,3	402,5
Juli	531,5	18,5	0,5	5,6	10,2	2,2	491,8	3,3	39,5	448,9	30,4	418,5
August	490,6	15,7	0,6	6,1	6,6	2,4	454,3	5,5	39,0	409,8	33,2	376,6
September	590,8	18,2	0,4	5,4	10,5	1,9	547,1	3,5	34,6	508,9	38,9	470,1
Oktober	606,8	18,6	0,5	5,4	10,0	2,7	557,9	3,7	41,8	512,4	35,8	476,7
November	663,1	23,7	1,1	4,7	16,4	1,4	607,0	4,9	26,6	575,6	34,7	540,9
Dezember	499,6	19,2	0,9	6,1	10,0	2,1	455,8	3,4	39,1	413,3	32,1	381,2
<b>2004</b>	<b>7 382,0</b>	<b>277,8</b>	<b>7,6</b>	<b>74,3</b>	<b>158,9</b>	<b>37,0</b>	<b>6 735,3</b>	<b>52,1</b>	<b>477,6</b>	<b>6 205,6</b>	<b>412,6</b>	<b>5 793,0</b>
Januar	605,4	22,2	1,0	5,0	14,1	2,2	559,9	3,8	43,3	512,8	29,4	483,4
Februar	550,3	20,3	0,7	6,4	11,3	1,9	505,8	4,8	35,6	465,4	32,4	433,0
März	647,9	25,2	0,4	7,0	17,3	0,5	596,0	5,6	46,5	543,9	36,8	507,1
April	597,3	23,6	0,9	5,2	13,0	4,4	548,2	2,4	37,4	508,5	31,5	477,0
Mai	604,5	17,6	0,8	5,3	8,5	3,0	553,4	3,5	41,7	508,2	38,2	470,1
Juni	593,3	22,4	0,5	5,8	12,9	3,2	538,4	4,0	44,1	490,3	31,8	458,5
Juli	595,4	26,2	0,4	5,1	15,6	5,1	538,8	5,3	38,6	494,9	29,2	465,7
August	590,3	19,7	0,5	4,5	11,0	3,7	538,1	7,7	36,6	493,8	30,2	463,6
September	645,1	20,1	0,6	9,1	7,3	3,0	591,0	3,1	39,9	548,1	36,3	511,8
Oktober	616,5	29,2	0,5	6,7	19,5	2,6	551,8	3,2	37,8	510,8	31,7	479,1
November	745,7	24,6	0,2	8,3	15,3	0,8	680,3	3,7	48,4	628,2	46,4	581,8
Dezember	590,1	26,7	0,9	6,1	13,1	6,7	533,4	5,1	27,7	500,6	38,8	461,8
<b>2005</b>	<b>7 779,7</b>	<b>270,8</b>	<b>6,7</b>	<b>89,2</b>	<b>161,3</b>	<b>13,6</b>	<b>7 108,4</b>	<b>66,9</b>	<b>427,0</b>	<b>6 614,5</b>	<b>437,4</b>	<b>6 177,1</b>
Januar	591,5	23,5	0,5	7,6	14,2	1,3	536,5	5,9	31,6	499,1	35,5	463,6
Februar	609,6	20,7	0,4	6,9	12,0	1,4	556,9	3,2	41,0	512,7	34,5	478,2
März	644,7	22,1	0,6	6,7	13,4	1,4	591,3	6,1	37,2	548,0	34,4	513,6
April	611,1	20,7	1,0	7,9	11,2	0,7	559,9	6,2	32,0	521,7	35,0	486,7
Mai	651,9	24,9	0,8	8,7	13,4	1,9	593,4	6,1	34,6	552,7	36,5	516,2
Juni	647,0	20,1	0,5	8,7	9,3	1,6	593,5	5,8	35,4	552,2	35,5	516,8
Juli	623,0	21,3	0,2	5,1	14,2	1,8	570,2	5,9	32,7	531,5	38,9	492,6
August	600,1	23,2	0,5	6,2	15,9	0,6	547,8	5,0	35,0	507,8	36,0	471,7
September	676,0	23,1	0,5	7,2	14,5	0,9	617,2	4,4	36,7	576,1	31,3	544,8
Oktober	694,7	24,8	0,8	7,9	15,3	0,7	634,2	5,8	40,0	588,4	40,0	548,4
November	777,6	23,1	0,4	8,2	14,2	0,3	710,5	5,2	37,3	668,1	39,2	628,9
Dezember	652,5	23,3	0,5	8,2	13,7	0,9	597,0	7,2	33,5	556,3	40,6	515,7

\*) Für Antwortausfälle und Befreiungen sind ab 2003 Zuschätzungen im Insgesamt enthalten.

21. Einfuhr 2003 bis 2005 nach Warengruppen<sup>1)</sup>

Jahr Monat	Einfuhr insgesamt	Ernährungswirtschaft					Gewerbliche Wirtschaft					
		zusammen	lebende Tiere	Nahrungsmittel		Genuss- mittel	zusammen	Rohstoffe	Halbwaren	Fertigwaren		
				tier.	pflanzl.					zusammen	Vor- erzeug- nisse	End- erzeug- nisse
				Ursprungs								
Millionen EUR												
<b>2003</b>	<b>4 503,9</b>	<b>299,9</b>	<b>8,3</b>	<b>67,1</b>	<b>191,9</b>	<b>32,6</b>	<b>3 900,4</b>	<b>122,0</b>	<b>119,9</b>	<b>3 658,6</b>	<b>381,9</b>	<b>3 276,7</b>
Januar	316,9	27,3	1,3	6,4	17,2	2,4	270,4	16,1	10,5	243,8	26,0	217,8
Februar	364,4	23,6	0,0	4,2	16,2	3,3	305,7	16,3	11,3	278,1	32,7	245,3
März	332,4	23,6	0,1	6,1	15,0	2,4	285,9	3,2	9,0	273,7	28,2	245,5
April	320,4	27,3	1,5	7,7	15,9	2,2	272,4	14,5	8,9	249,0	29,9	219,1
Mai	376,7	25,4	0,6	4,9	18,6	1,3	326,8	21,6	10,9	294,3	35,5	258,8
Juni	349,4	22,7	0,5	5,1	15,0	2,1	302,7	8,1	9,3	285,2	29,5	255,7
Juli	298,6	25,1	0,3	6,2	16,8	1,8	248,4	3,1	9,3	236,0	30,9	205,1
August	308,5	24,0	0,6	4,0	15,0	4,4	262,9	4,6	10,0	248,2	35,8	212,4
September	453,7	23,0	0,5	4,4	16,4	1,7	404,1	4,6	9,8	389,7	30,9	358,8
Oktober	489,4	26,1	0,2	7,2	14,6	4,1	433,2	5,3	10,8	417,1	35,0	382,2
November	475,3	25,7	1,3	5,0	16,0	3,5	419,3	21,8	10,1	387,4	39,5	347,9
Dezember	418,0	26,0	1,5	5,8	15,2	3,5	368,7	2,7	9,9	356,1	27,9	328,2
<b>2004</b>	<b>5 132,6</b>	<b>437,9</b>	<b>10,5</b>	<b>80,5</b>	<b>229,5</b>	<b>117,5</b>	<b>4 304,6</b>	<b>99,4</b>	<b>161,5</b>	<b>4 043,7</b>	<b>469,1</b>	<b>3 574,6</b>
Januar	387,2	35,8	0,6	6,8	19,8	8,6	327,9	3,1	11,2	313,6	30,0	283,6
Februar	399,6	35,1	0,5	5,8	18,1	10,6	339,0	15,0	10,7	313,3	33,7	279,6
März	476,7	39,5	0,8	4,9	21,3	12,5	404,8	13,8	12,8	378,3	42,7	335,6
April	424,5	37,2	0,8	8,4	19,5	8,4	360,4	13,5	9,6	337,3	29,6	307,7
Mai	368,4	25,3	0,1	5,8	14,1	5,4	309,5	6,7	17,3	285,4	37,7	247,8
Juni	392,5	18,6	0,6	3,1	12,7	2,3	340,7	6,5	15,2	319,1	37,7	281,4
Juli	415,4	36,2	0,5	5,6	18,2	11,8	342,1	2,7	8,4	331,1	45,3	285,7
August	379,8	32,3	0,9	6,2	18,9	6,3	315,9	3,0	18,1	294,8	42,6	252,2
September	442,9	36,8	0,9	5,7	17,8	12,3	370,2	2,3	14,7	353,2	38,3	314,9
Oktober	456,0	46,5	1,8	5,8	27,8	11,1	371,0	10,8	16,9	343,2	45,2	298,0
November	520,6	49,0	1,0	14,8	23,2	10,1	431,4	2,9	15,7	412,7	42,3	370,4
Dezember	469,0	45,6	2,0	7,6	18,1	17,9	391,7	19,1	10,9	361,6	44,0	317,6
<b>2005</b>	<b>5 512,3</b>	<b>382,9</b>	<b>19,6</b>	<b>93,6</b>	<b>201,7</b>	<b>68,0</b>	<b>4 734,9</b>	<b>158,7</b>	<b>169,2</b>	<b>4 407,0</b>	<b>587,5</b>	<b>3 819,5</b>
Januar	446,5	35,5	2,7	7,0	19,9	5,9	378,9	20,4	15,7	342,9	38,7	304,2
Februar	469,2	42,3	0,8	7,9	19,7	13,8	394,8	18,8	10,3	365,8	38,1	327,7
März	467,9	43,6	2,2	10,9	16,8	13,8	388,3	17,9	12,7	357,7	48,8	308,9
April	450,0	31,9	3,7	5,8	15,9	6,5	384,7	20,1	14,0	350,6	43,0	307,5
Mai	447,6	38,1	1,6	10,6	19,8	6,1	375,2	11,3	14,7	349,2	56,6	292,6
Juni	452,5	27,9	0,5	6,2	13,8	7,4	393,0	6,4	13,0	373,7	46,2	327,5
Juli	356,3	24,2	0,3	6,4	15,5	2,0	301,2	4,7	14,9	281,6	50,1	231,5
August	406,8	29,8	4,7	7,8	15,9	1,5	348,2	7,1	16,7	324,5	51,8	272,7
September	455,0	26,7	0,2	9,1	15,2	2,2	395,3	4,6	11,3	379,4	50,7	328,6
Oktober	481,1	27,6	1,4	7,7	16,3	2,3	420,0	5,0	16,1	398,9	58,1	340,8
November	556,8	28,3	1,0	8,2	16,3	2,7	489,8	18,1	21,0	450,7	54,5	396,3
Dezember	522,6	27,1	0,6	6,0	16,6	3,8	465,4	24,3	8,9	432,1	51,0	381,2

\*) Für Antwortausfälle und Befreiungen sind ab 2003 Zuschätzungen im Insgesamt enthalten.

22. Ausfuhr 2003 bis 2005 nach Erdteilen<sup>1)</sup>

Jahr Monat	Ausfuhr insgesamt	Davon						
		Europa	darunter EU-Länder (EU-25)	Afrika	Amerika	Asien	Australien, Ozeanien	Verschiedenes
Millionen EUR								
<b>2003</b>	<b>6 311,7</b>	<b>5 024,7</b>	<b>4 375,3</b>	<b>108,1</b>	<b>589,3</b>	<b>564,6</b>	<b>23,2</b>	<b>1,8</b>
Januar	477,2	367,0	312,4	6,0	57,2	44,7	2,2	0,1
Februar	501,0	400,4	350,4	6,8	50,0	40,1	3,7	0,1
März	504,8	406,9	354,1	8,6	43,4	43,3	2,4	0,2
April	490,3	385,1	329,6	8,5	47,9	47,0	1,7	0,1
Mai	439,9	341,0	295,1	8,9	47,0	41,5	1,3	0,2
Juni	516,1	419,1	362,5	7,4	48,8	39,2	1,5	0,2
Juli	531,5	411,4	351,3	12,0	50,4	55,8	1,7	0,2
August	490,6	375,3	325,1	14,5	48,3	50,2	2,3	0,1
September	590,8	471,6	402,0	9,7	52,0	55,3	2,1	0,1
Oktober	606,8	505,3	451,9	7,2	52,0	40,5	1,6	0,2
November	663,1	540,4	482,7	10,4	46,2	64,5	1,5	0,2
Dezember	499,6	401,3	358,3	8,2	46,2	42,5	1,3	0,2
<b>2004</b>	<b>7 382,0</b>	<b>5 766,8</b>	<b>4 958,7</b>	<b>121,2</b>	<b>695,6</b>	<b>763,0</b>	<b>34,2</b>	<b>1,0</b>
Januar	605,4	463,6	388,2	10,8	62,4	66,7	1,7	0,1
Februar	550,3	444,2	391,1	10,0	46,2	47,7	2,1	0,1
März	647,9	506,6	431,7	11,1	58,1	70,0	2,0	0,2
April	597,3	473,6	406,1	9,4	53,2	58,7	2,3	0,1
Mai	604,5	475,7	416,0	13,9	50,7	61,5	2,7	0,1
Juni	593,3	466,4	404,1	9,0	54,1	61,6	2,3	0,1
Juli	595,4	453,8	376,7	12,6	56,5	69,6	2,7	0,0
August	590,3	459,4	404,3	6,9	56,6	64,3	3,0	0,1
September	645,1	497,4	421,4	10,7	65,1	69,8	2,0	0,1
Oktober	616,5	502,3	440,0	8,7	51,7	51,1	2,7	0,0
November	745,7	584,9	506,9	11,5	70,3	70,8	8,1	0,1
Dezember	590,1	438,8	372,2	6,6	70,8	71,3	2,6	0,1
<b>2005</b>	<b>7 779,7</b>	<b>6 061,0</b>	<b>5 223,1</b>	<b>117,1</b>	<b>765,4</b>	<b>787,4</b>	<b>48,1</b>	<b>0,7</b>
Januar	591,5	470,6	411,2	12,2	49,1	56,9	2,7	0,0
Februar	609,6	481,2	418,2	11,0	55,3	60,0	2,1	0,0
März	644,7	473,9	408,3	11,6	67,3	88,8	3,1	0,1
April	611,1	464,5	397,3	8,7	61,3	74,6	1,8	0,1
Mai	651,9	509,8	436,8	8,7	63,5	66,9	2,9	0,1
Juni	647,0	499,5	436,3	12,2	61,3	71,4	2,4	0,1
Juli	623,0	474,3	411,7	10,1	60,8	74,8	3,0	0,0
August	600,1	452,4	379,6	11,1	59,5	74,4	2,7	0,0
September	676,0	541,9	465,6	9,2	63,6	56,7	4,5	0,0
Oktober	694,7	542,7	466,3	8,1	78,7	55,9	9,3	0,1
November	777,6	646,6	572,7	6,1	65,6	47,3	11,9	0,1
Dezember	652,5	503,8	419,2	8,0	79,2	59,6	1,8	0,1

\*) Für Antwortausfälle und Befreiungen sind ab 2003 Zuschätzungen bei den EU-Ländern und im Insgesamt enthalten.



**23. Einfuhr 2003 bis 2005 nach Erdteilen<sup>\*)</sup>**

Jahr Monat	Einfuhr insgesamt	Davon						
		Europa	darunter EU-Länder (EU-25)	Afrika	Amerika	Asien	Australien, Ozeanien	Verschiedenes
Millionen EUR								
<b>2003</b>	<b>4 503,9</b>	<b>3 292,1</b>	<b>2 923,4</b>	<b>16,0</b>	<b>136,2</b>	<b>1 057,7</b>	<b>1,5</b>	<b>0,3</b>
Januar	316,9	241,5	207,2	1,2	14,1	60,1	0,0	0,0
Februar	364,4	284,7	250,1	1,7	14,3	63,5	0,0	0,0
März	332,4	245,5	228,9	1,3	14,9	70,6	0,0	0,0
April	320,4	272,9	231,5	2,1	13,6	31,4	0,1	0,2
Mai	376,7	298,8	256,6	1,5	10,9	65,4	0,2	0,1
Juni	349,4	278,5	251,8	1,0	10,7	59,2	0,1	-
Juli	298,6	257,1	237,5	1,2	8,2	32,0	0,1	0,0
August	308,5	219,2	196,4	1,2	9,8	78,1	0,1	0,0
September	453,7	284,3	254,0	0,9	11,4	157,1	0,1	0,0
Oktober	489,4	302,2	271,4	1,3	10,7	174,9	0,2	0,0
November	475,3	333,1	288,2	1,2	8,8	132,1	0,2	0,0
Dezember	418,0	274,4	249,7	1,4	8,7	133,3	0,2	0,0
<b>2004</b>	<b>5 132,6</b>	<b>3 617,1</b>	<b>3 160,3</b>	<b>18,2</b>	<b>143,2</b>	<b>1 351,6</b>	<b>2,2</b>	<b>0,2</b>
Januar	387,2	283,6	255,0	1,3	10,1	91,6	0,7	0,0
Februar	399,6	308,4	271,0	2,1	10,4	78,7	0,0	0,0
März	476,7	357,9	317,1	2,2	10,4	106,2	0,1	-
April	424,5	317,7	277,6	2,3	12,7	91,7	0,1	0,0
Mai	368,4	289,2	257,2	1,1	12,8	65,1	0,2	0,0
Juni	392,5	279,4	245,8	1,0	9,5	102,5	0,2	-
Juli	415,4	309,9	274,6	1,4	13,3	90,5	0,2	0,1
August	379,8	265,6	229,5	1,2	10,5	102,2	0,2	-
September	442,9	287,7	249,2	0,9	17,2	136,8	0,2	0,0
Oktober	456,0	322,4	277,4	1,6	11,2	120,6	0,1	0,0
November	520,6	322,2	279,2	1,7	13,5	182,9	0,2	0,0
Dezember	469,0	273,2	226,7	1,4	11,5	182,9	0,0	-
<b>2005</b>	<b>5 512,3</b>	<b>3 465,2</b>	<b>2 949,7</b>	<b>23,2</b>	<b>195,6</b>	<b>1 826,4</b>	<b>1,8</b>	<b>0,1</b>
Januar	446,5	292,7	239,1	1,8	15,5	136,4	0,1	0,1
Februar	469,2	311,8	246,5	2,5	13,9	141,0	0,1	-
März	467,9	306,5	266,7	1,5	15,4	144,3	0,1	-
April	450,0	304,6	257,2	1,7	16,9	126,7	0,0	-
Mai	447,6	296,0	259,8	2,0	18,4	131,1	0,1	-
Juni	452,5	272,6	246,0	1,2	15,2	163,3	0,2	-
Juli	356,3	258,3	225,3	2,0	15,4	80,4	0,1	-
August	406,8	250,4	212,4	1,9	23,5	130,7	0,2	-
September	455,0	280,4	246,4	1,9	17,8	154,7	0,2	-
Oktober	481,1	286,0	244,3	1,9	10,5	182,5	0,1	-
November	556,8	334,6	287,2	2,7	17,2	202,0	0,3	-
Dezember	522,6	271,3	218,8	2,0	15,9	233,1	0,3	0,0

\*) Für Antwortausfälle und Befreiungen sind ab 2003 Zuschätzungen bei den EU-Ländern und im Insgesamt enthalten.