

# Statistischer Bericht

HI - m 11 / 05

**Straßenverkehrsunfälle  
in Thüringen  
November 2005  
- vorläufige Ergebnisse -**

---

Bestell - Nr. 08 102

Thüringer Landesamt für Statistik



Herausgeber:  
Thüringer Landesamt für Statistik  
Europaplatz 3, 99091 Erfurt  
Postfach 90 01 63, 99104 Erfurt

Telefon: 0361 37-84642/84647  
Telefax: 0361 37-84699  
Internet: <http://www.tls.thueringen.de>  
E-Mail: [auskunft@tls.thueringen.de](mailto:auskunft@tls.thueringen.de)

Auskunft erteilt:  
Referat: Handel, Gastgewerbe, Verkehr,  
          Beherbergung, Dienstleistungen  
Telefon: 0361 37-84221

Herausgegeben im Januar 2006

Heft-Nr.: 14 / 06  
Preis: 6,25 EUR

© Thüringer Landesamt für Statistik, Erfurt, 2006

Für nichtgewerbliche Zwecke sind Vervielfältigung und unentgeltliche Verbreitung, auch auszugsweise, mit Quellenangabe gestattet. Die Verbreitung, auch auszugsweise, über elektronische Systeme/Datenträger bedarf der vorherigen Zustimmung.  
Alle übrigen Rechte bleiben vorbehalten.

## Inhaltsverzeichnis

	Seite
Vorbemerkungen	2
 <b>Tabellen</b>	
1. Straßenverkehrsunfälle mit Personenschaden und Sachschaden sowie verunglückte Personen	4
2. Straßenverkehrsunfälle mit Personenschaden und schwerwiegende Unfälle mit Sachschaden (i.e.S.) sowie verunglückte Personen nach Tagen und Ortslagen	6
3. An Straßenverkehrsunfällen mit Personenschaden und schwerwiegenden Unfällen mit Sachschaden (i.e.S.) beteiligte Fahrzeugführer und Fußgänger	8
4. Straßenverkehrsunfälle mit Personenschaden nach Straßenarten und Ortslagen	9
5. Straßenverkehrsunfälle mit Personenschaden nach Unfallarten und Ortslagen	10
6. Straßenverkehrsunfälle mit Personenschaden nach Unfalltypen und Ortslagen	12
7. Straßenverkehrsunfälle mit Personenschaden und schwerwiegende Unfälle mit Sachschaden (i.e.S.), sowie verunglückte Personen, darunter Alkoholunfälle	13
8. Verunglückte Personen nach Alter, Geschlecht und Art der Verkehrsbeteiligung	14
9. Verunglückte Personen nach Alter und Geschlecht	22
10. Verunglückte Personen nach Art der Verkehrsbeteiligung und Ortslagen	24
11. Fehlverhalten der Fahrzeugführer bei Straßenverkehrsunfällen mit Personenschaden nach ausgewählten Fahrzeugarten	26
12. Ursachen von Straßenverkehrsunfällen mit Personenschaden	28
13. Straßenverkehrsunfälle mit Personenschaden und Sachschaden sowie verunglückte Personen nach Kreisen	35
14. Straßenverkehrsunfälle mit Personenschaden und schwerwiegende Unfälle mit Sachschaden unter Alkoholeinwirkung sowie verunglückte Personen nach Kreisen	37
 <b>Grafik</b>	
Straßenverkehrsunfälle mit Personenschaden und dabei verunglückte Personen	5

## **Vorbemerkungen**

### **Rechtsgrundlage**

Die Rechtsgrundlage für die Durchführung der Straßenverkehrsunfallstatistik bildet das Gesetz über die Statistik der Straßenverkehrsunfälle (Straßenverkehrsunfallstatistikgesetz - StVUnfStatG) vom 15. Juni 1990 (BGBl. I S. 1078), zuletzt geändert durch Artikel 254 der Verordnung vom 29. Oktober 2001 (BGBl. I S. 2785), die Verordnung zur näheren Bestimmung des schwerwiegenden Unfalls mit Sachschaden im Sinne des Straßenverkehrsunfallstatistikgesetzes vom 21. Dezember 1994 (BGBl. I S. 3970) in Verbindung mit dem Gesetz über die Statistik für Bundeszwecke (Bundesstatistikgesetz - BStatG) vom 22. Januar 1987 (BGBl. I S. 462, 565), zuletzt geändert durch Artikel 2 des Gesetzes vom 9. Juni 2005 (BGBl. I S. 1534).

### **Methodische Hinweise**

Ein für die Straßenverkehrsunfallstatistik meldepflichtiger Unfall liegt vor, wenn infolge des Fahrverkehrs auf öffentlichen Straßen und Plätzen Personen getötet oder verletzt oder Sachschäden verursacht worden sind. Auskunftspflichtig sind die Polizeidienststellen, deren Beamte den Unfall aufgenommen haben. Daraus folgt, dass die Statistik nur solche Unfälle erfasst, zu denen die Polizei herangezogen wurde. Grundlage für die Statistik der Straßenverkehrsunfälle sind die auf maschinenlesbaren Datenträgern übergebenen Angaben der Verkehrsunfallanzeigen sowie die Meldungen über die sonstigen Sachschadensunfälle ohne Alkoholeinwirkung, die entsprechend o.g. Gesetz nur anzahlmäßig erfasst werden und im vorliegenden Bericht lediglich in den Tabellen 1 und 13 ausgewiesen werden.

Jeder Unfall wird nur einmal ausgewiesen. Das Zuordnungskriterium ist die jeweils schwerste Unfallfolge. Alle Angaben der Vormonate des Berichtsjahres sind um Nachmeldungen bereinigt, die Angaben des Vorjahres sind endgültig.

Bei der Ermittlung der Unfallursache werden von dem den Unfall aufnehmenden Polizeibeamten die vorläufig festgestellten Ursachen von höchstens zwei Beteiligten angegeben, welche die wesentlichsten Ursachen für den Unfall gesetzt haben. Hierbei können für die betreffenden Beteiligten jeweils bis zu drei Ursachen angegeben werden. Wenn auch äußere Umstände, wie z.B. Straßenverhältnisse, Witterungseinflüsse und Hindernisse auf der Fahrbahn, für den Unfall ursächlich waren, so werden außerdem je Unfall bis zu zwei "allgemeine Ursachen" festgehalten. Die Gesamtzahl der von der Statistik ausgewiesenen Ursachen ist daher immer größer als die Zahl der Unfälle.

### **Erläuterung der Begriffe**

#### **Unfälle mit Personenschaden**

Unfälle, bei denen infolge des Fahrverkehrs auf öffentlichen Straßen und Plätzen Personen getötet oder verletzt werden, unabhängig von der Höhe des Sachschadens.

#### **Unfälle mit nur Sachschaden**

##### **- Schwerwiegender Unfall mit Sachschaden (im engeren Sinne):**

Unfall mit Straftatbestand oder Ordnungswidrigkeit (Bußgeld). Gleichzeitig muss mindestens ein Kraftfahrzeug auf Grund eines Unfallschadens von der Unfallstelle abgeschleppt werden (nicht fahrbereit). Dies betrifft auch Fälle mit Alkoholeinwirkung.

##### **- Sonstiger Sachschadensunfall unter Alkohol:**

Unfallbeteiligter steht unter Alkoholeinwirkung. Alle beteiligten Kraftfahrzeuge sind fahrbereit.

##### **- Sonstiger Sachschadensunfall ohne Alkoholeinwirkung:**

Alle sonstigen Sachschadensunfälle. Dazu zählen alle Sachschadensunfälle

1. ohne Straftatbestand oder Ordnungswidrigkeit (Bußgeld), unabhängig davon, ob ein beteiligtes Kraftfahrzeug fahrbereit ist oder nicht,
2. mit Straftatbestand oder Ordnungswidrigkeit (Bußgeld), aber ohne Alkoholeinwirkung. Alle Kraftfahrzeuge sind fahrbereit.

#### **Beteiligte**

Als Beteiligte an einem Straßenverkehrsunfall werden alle Fahrzeugführer oder Fußgänger erfasst, die selbst oder deren Fahrzeug Schäden erlitten oder hervorgerufen haben. Mitfahrer zählen in der Statistik nicht zu den Unfallbeteiligten.

### **Hauptverursacher**

Beteiligter, der nach dem ersten Anschein die wesentlichste Ursache zum Unfall gesetzt hat.

### **Verunglückte**

Als Verunglückte zählen alle Personen (auch Mitfahrer), die bei einem Straßenverkehrsunfall getötet oder verletzt wurden. Bei den Verletzten wird noch unterschieden nach Schwerverletzten und Leichtverletzten. Dabei werden erfasst als

#### **- Getötete:**

Personen, die sofort an der Unfallstelle oder innerhalb von 30 Tagen an den Unfallfolgen sterben.

#### **- Schwerverletzte:**

Personen, die zur stationären Behandlung (mindestens 24 Stunden) in ein Krankenhaus aufgenommen werden.

#### **- Leichtverletzte:**

Hierzu zählen alle übrigen Verletzten.

### **Unfälle auf Autobahnen**

Unfälle auf Autobahnen gelten generell als Unfälle außerhalb von Ortschaften.

### **Unfälle in Ortschaften**

Als Unfälle innerhalb von Ortschaften gelten Unfälle, die sich innerhalb der mit gelben Ortstafeln kenntlich gemachten geschlossenen Ortschaften ereignet haben. Andernfalls handelt es sich um Unfälle außerhalb von Ortschaften.

### **Unfallart**

Die Unfallart beschreibt vom gesamten Unfallablauf die Bewegungsrichtung der beteiligten Fahrzeuge zueinander beim ersten Zusammenstoß auf der Fahrbahn oder, wenn es nicht zum Zusammenstoß gekommen ist, die erste mechanische Einwirkung auf einen Verkehrsteilnehmer. Es werden zehn Unfallarten unterschieden, die in der "Systematik der Unfallarten zur Straßenverkehrsunfallstatistik ab 1975" im Einzelnen definiert sind.

### **Unfalltyp**

Der Unfalltyp beschreibt die Konfliktsituation, die zum Unfall führte, d.h. die Phase des Verkehrsgeschehens, in der ein Fehlverhalten oder eine sonstige Ursache den weiteren Ablauf nicht mehr kontrollierbar machte.

Unterschieden werden folgende sieben Unfalltypen:

- Fahrrunfall
- Abbiegeunfall
- Einbiegen/Kreuzen-Unfall
- Überschreitenunfall
- Unfall durch ruhenden Verkehr
- Unfall im Längsverkehr
- Sonstiger Unfall

### **Zeichenerklärung**

- nichts vorhanden (genau Null)

### **Abkürzungen**

i.e.S. im engeren Sinne

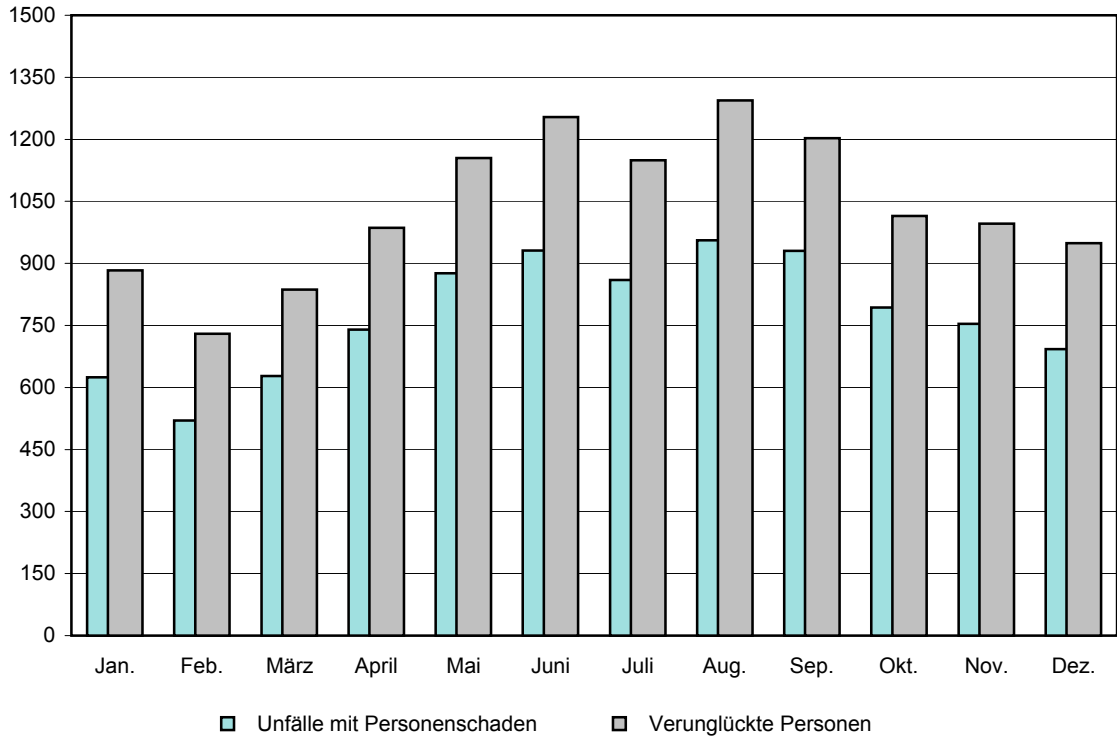
1. Straßenverkehrsunfälle mit Personenschaden und Sachschaden sowie verunglückte Personen

Unfallkategorie  Verunglückte Personen	November		Zu- bzw. Abnahme (-) November 2005 gegenüber		Januar bis November		Zu- bzw. Abnahme (-) Jan.- November gegenüber dem gleichen Zeitraum des Vorjahres
	2005	2004	Oktober 2005	November 2004	2005	2004	
	Anzahl						
<b>Unfälle</b>	<b>5 222</b>	<b>5 385</b>	<b>45</b>	<b>- 163</b>	<b>54 991</b>	<b>55 038</b>	<b>- 0,1</b>
davon							
Unfälle mit Personenschaden	661	754	- 155	- 93	8 219	8 613	- 4,6
darunter unter Alkoholeinwirkung	63	62	- 12	1	628	631	- 0,5
davon							
Unfälle mit Getöteten	9	13	- 12	- 4	168	191	- 12,0
Unfälle mit Verletzten	652	741	- 143	- 89	8 051	8 422	- 4,4
davon							
Unfälle mit Schwerverletzten	159	212	- 87	- 53	2 241	2 402	- 6,7
Unfälle mit Leichtverletzten	493	529	- 56	- 36	5 810	6 020	- 3,5
Unfälle mit nur Sachschaden	4 561	4 631	200	- 70	46 772	46 425	0,7
davon							
schwerwiegende Unfälle mit Sachschaden (im engeren Sinne) <sup>1)</sup>	288	321	35	- 33	3 032	3 019	0,4
darunter unter Alkoholeinwirkung	33	40	- 4	- 7	356	444	- 19,8
sonstige Sachschadensunfälle unter Alkoholeinwirkung <sup>2)</sup>	53	69	- 17	- 16	664	645	2,9
sonstige Sachschadensunfälle ohne Alkoholeinwirkung	4 220	4 241	182	- 21	43 076	42 761	0,7
<b>Verunglückte Personen</b>	<b>867</b>	<b>996</b>	<b>- 215</b>	<b>- 129</b>	<b>10 902</b>	<b>11 502</b>	<b>- 5,2</b>
darunter							
bei Unfällen unter Alkoholeinwirkung	84	80	- 23	4	842	846	- 0,5
davon							
getötete Personen	9	16	- 13	- 7	183	208	- 12,0
verletzte Personen	858	980	- 202	- 122	10 719	11 294	- 5,1
davon							
schwerverletzte Personen	187	251	- 104	- 64	2 687	2 904	- 7,5
leichtverletzte Personen	671	729	- 98	- 58	8 032	8 390	- 4,3

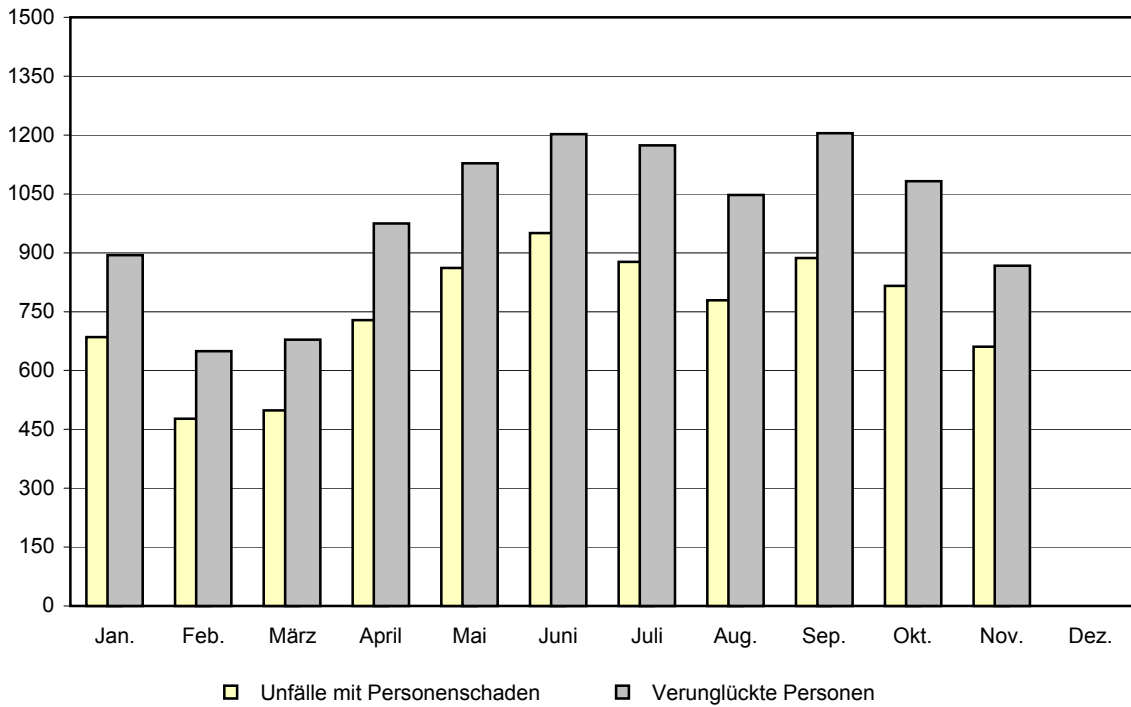
1) Straftatbestand oder Ordnungswidrigkeit und gleichzeitig mindestens ein Kfz nicht mehr fahrbereit, betrifft auch Fälle mit Alkoholeinwirkung - 2) Unfallbeteiligter stand unter Alkoholeinwirkung und alle beteiligten Kfz waren fahrbereit.

### Straßenverkehrsunfälle mit Personenschaden und dabei verunglückte Personen

2004



2005



2. Straßenverkehrsunfälle mit Personenschaden und schwerwiegende Unfälle mit Sachschaden (i.e.S.) sowie verunglückte Personen nach Tagen und Ortslagen

Tagesdatum Ortslage	Unfälle mit Personenschaden	Davon mit			Verunglückte			Schwerwiegende Unfälle mit Sachschaden (i.e.S.) <sup>1)</sup>	Unfälle mit Personen- u. schwerw. Unfälle m. Sachschad. (i.e.S.)
		Getöteten	Schwer-	Leicht-	Getötete	Schwer-	Leicht-		
			verletzten			verletzte			
<b>November 2005</b>									
<b>innerorts</b>									
1. Dienstag	17	-	3	14	-	3	20	7	24
2. Mittwoch	12	-	3	9	-	3	12	8	20
3. Donnerstag	13	-	-	13	-	-	15	2	15
4. Freitag	10	1	2	7	1	3	10	4	14
5. Samstag	13	-	3	10	-	3	11	4	17
6. Sonntag	9	1	1	7	1	2	7	5	14
7. Montag	19	-	2	17	-	2	22	3	22
8. Dienstag	13	-	2	11	-	2	13	4	17
9. Mittwoch	11	-	3	8	-	3	9	7	18
10. Donnerstag	11	-	-	11	-	-	14	3	14
11. Freitag	19	-	1	18	-	1	20	4	23
12. Samstag	7	-	-	7	-	-	9	4	11
13. Sonntag	9	-	1	8	-	1	9	4	13
14. Montag	10	-	2	8	-	2	9	3	13
15. Dienstag	14	-	3	11	-	3	12	3	17
16. Mittwoch	16	1	4	11	1	4	14	11	27
17. Donnerstag	24	-	7	17	-	7	21	8	32
18. Freitag	27	1	2	24	1	2	24	10	37
19. Samstag	12	-	3	9	-	3	14	7	19
20. Sonntag	5	1	3	1	1	5	2	4	9
21. Montag	14	-	2	12	-	3	14	8	22
22. Dienstag	12	-	4	8	-	4	10	5	17
23. Mittwoch	17	-	2	15	-	2	16	5	22
24. Donnerstag	8	-	2	6	-	3	9	9	17
25. Freitag	9	-	3	6	-	3	7	5	14
26. Samstag	14	-	2	12	-	2	20	4	18
27. Sonntag	7	1	1	5	1	1	5	2	9
28. Montag	11	-	2	9	-	2	14	4	15
29. Dienstag	9	-	2	7	-	2	16	7	16
30. Mittwoch	9	-	-	9	-	-	12	4	13
<b>Zusammen</b>	<b>381</b>	<b>6</b>	<b>65</b>	<b>310</b>	<b>6</b>	<b>71</b>	<b>390</b>	<b>158</b>	<b>539</b>
<b>außerorts, einschließlich Autobahn</b>									
1. Dienstag	7	1	3	3	1	3	3	6	13
2. Mittwoch	7	-	3	4	-	3	4	-	7
3. Donnerstag	10	-	5	5	-	8	11	9	19
4. Freitag	13	-	3	10	-	3	13	1	14
5. Samstag	12	-	4	8	-	5	15	2	14
6. Sonntag	10	-	6	4	-	9	11	4	14
7. Montag	14	-	7	7	-	8	10	9	23
8. Dienstag	7	-	2	5	-	3	8	1	8
9. Mittwoch	13	-	4	9	-	6	14	7	20
10. Donnerstag	12	-	4	8	-	4	16	1	13
11. Freitag	10	-	5	5	-	5	7	6	16
12. Samstag	9	1	1	7	1	2	10	2	11
13. Sonntag	7	-	3	4	-	4	8	2	9
14. Montag	8	-	4	4	-	4	4	2	10
15. Dienstag	7	-	1	6	-	1	8	3	10
16. Mittwoch	12	-	4	8	-	4	11	10	22
17. Donnerstag	21	-	9	12	-	10	20	3	24
18. Freitag	15	-	2	13	-	2	14	12	27
19. Samstag	8	-	2	6	-	3	8	3	11
20. Sonntag	1	-	-	1	-	-	1	5	6
21. Montag	6	1	1	4	1	3	4	4	10
22. Dienstag	4	-	4	-	-	4	1	4	8
23. Mittwoch	5	-	3	2	-	3	3	3	8
24. Donnerstag	10	-	1	9	-	1	17	6	16
25. Freitag	9	-	2	7	-	2	11	5	14
26. Samstag	5	-	1	4	-	2	10	4	9
27. Sonntag	6	-	1	5	-	1	8	-	6
28. Montag	13	-	4	9	-	4	11	7	20
29. Dienstag	6	-	1	5	-	2	7	2	8
30. Mittwoch	13	-	4	9	-	7	13	7	20
<b>Zusammen</b>	<b>280</b>	<b>3</b>	<b>94</b>	<b>183</b>	<b>3</b>	<b>116</b>	<b>281</b>	<b>130</b>	<b>410</b>

1) Straftatbestand oder Ordnungswidrigkeit und gleichzeitig mindestens ein Kfz nicht fahrbereit, betrifft auch Fälle mit Alkoholeinwirkung



Noch: 2. Straßenverkehrsunfälle mit Personenschaden und schwerwiegende Unfälle mit Sachschaden (i.e.S.) sowie verunglückte Personen nach Tagen und Ortslagen

Tagesdatum Ortslage	Unfälle mit Personenschaden	Davon mit			Verunglückte			Schwerwiegende Unfälle mit Sachschaden (i.e.S.) <sup>1)</sup>	Unfälle mit Personen- u. schwerw. Unfälle m. Sachschad. (i.e.S.)
		Getöteten	Schwer-	Leicht-	Getötete	Schwer-	Leicht-		
			verletzten			verletzte			

Noch: November 2005  
innerorts und außerorts

1. Dienstag	24	1	6	17	1	6	23	13	37
2. Mittwoch	19	-	6	13	-	6	16	8	27
3. Donnerstag	23	-	5	18	-	8	26	11	34
4. Freitag	23	1	5	17	1	6	23	5	28
5. Samstag	25	-	7	18	-	8	26	6	31
6. Sonntag	19	1	7	11	1	11	18	9	28
7. Montag	33	-	9	24	-	10	32	12	45
8. Dienstag	20	-	4	16	-	5	21	5	25
9. Mittwoch	24	-	7	17	-	9	23	14	38
10. Donnerstag	23	-	4	19	-	4	30	4	27
11. Freitag	29	-	6	23	-	6	27	10	39
12. Samstag	16	1	1	14	1	2	19	6	22
13. Sonntag	16	-	4	12	-	5	17	6	22
14. Montag	18	-	6	12	-	6	13	5	23
15. Dienstag	21	-	4	17	-	4	20	6	27
16. Mittwoch	28	1	8	19	1	8	25	21	49
17. Donnerstag	45	-	16	29	-	17	41	11	56
18. Freitag	42	1	4	37	1	4	38	22	64
19. Samstag	20	-	5	15	-	6	22	10	30
20. Sonntag	6	1	3	2	1	5	3	9	15
21. Montag	20	1	3	16	1	6	18	12	32
22. Dienstag	16	-	8	8	-	8	11	9	25
23. Mittwoch	22	-	5	17	-	5	19	8	30
24. Donnerstag	18	-	3	15	-	4	26	15	33
25. Freitag	18	-	5	13	-	5	18	10	28
26. Samstag	19	-	3	16	-	4	30	8	27
27. Sonntag	13	1	2	10	1	2	13	2	15
28. Montag	24	-	6	18	-	6	25	11	35
29. Dienstag	15	-	3	12	-	4	23	9	24
30. Mittwoch	22	-	4	18	-	7	25	11	33
<b>Zusammen</b>	<b>661</b>	<b>9</b>	<b>159</b>	<b>493</b>	<b>9</b>	<b>187</b>	<b>671</b>	<b>288</b>	<b>949</b>

auf Autobahnen

1. Dienstag	1	-	1	-	-	1	-	-	1
2. Mittwoch	1	-	1	-	-	1	-	-	1
3. Donnerstag	1	-	-	1	-	-	1	1	2
4. Freitag	1	-	-	1	-	-	1	1	2
5. Samstag	2	-	-	2	-	-	2	-	2
6. Sonntag	-	-	-	-	-	-	-	-	-
7. Montag	3	-	1	2	-	1	2	1	4
8. Dienstag	1	-	-	1	-	-	1	-	1
9. Mittwoch	1	-	-	1	-	-	1	1	2
10. Donnerstag	-	-	-	-	-	-	-	-	-
11. Freitag	1	-	-	1	-	-	1	-	1
12. Samstag	-	-	-	-	-	-	-	-	-
13. Sonntag	1	-	-	1	-	-	2	-	1
14. Montag	-	-	-	-	-	-	-	1	1
15. Dienstag	2	-	-	2	-	-	2	1	3
16. Mittwoch	-	-	-	-	-	-	-	2	2
17. Donnerstag	2	-	1	1	-	1	3	1	3
18. Freitag	1	-	-	1	-	-	1	6	7
19. Samstag	1	-	-	1	-	-	1	-	1
20. Sonntag	-	-	-	-	-	-	-	1	1
21. Montag	1	-	-	1	-	-	1	1	2
22. Dienstag	1	-	1	-	-	1	-	1	2
23. Mittwoch	-	-	-	-	-	-	-	1	1
24. Donnerstag	2	-	-	2	-	-	2	-	2
25. Freitag	-	-	-	-	-	-	-	-	-
26. Samstag	1	-	-	1	-	-	3	-	1
27. Sonntag	-	-	-	-	-	-	-	-	-
28. Montag	1	-	-	1	-	-	1	2	3
29. Dienstag	-	-	-	-	-	-	-	-	-
30. Mittwoch	1	-	-	1	-	-	1	-	1
<b>Zusammen</b>	<b>26</b>	<b>-</b>	<b>5</b>	<b>21</b>	<b>-</b>	<b>5</b>	<b>26</b>	<b>21</b>	<b>47</b>

1) Straftatbestand oder Ordnungswidrigkeit und gleichzeitig mindestens ein Kfz nicht fahrbereit, betrifft auch Fälle mit Alkoholeinwirkung

**3. An Straßenverkehrsunfällen mit Personenschaden und schwerwiegenden Unfällen mit Sachschaden (i.e.S.)  
beteiligte Fahrzeugführer und Fußgänger**

Art der Verkehrsbeteiligung  Ortslage	Unfälle mit Personen- schaden	Schwer- wiegende Unfälle mit Sachschaden (i.e.S.) <sup>1)</sup>	Unfälle mit Personen- schaden	Schwer- wiegende Unfälle mit Sachschaden (i.e.S.) <sup>1)</sup>	Unfälle mit Personen- schaden	Schwer- wiegende Unfälle mit Sachschaden (i.e.S.) <sup>1)</sup>	Unfälle mit Personen- schaden	Schwer- wiegende Unfälle mit Sachschaden (i.e.S.) <sup>1)</sup>
	November 2005		November 2004		Januar - November 2005		Januar - November 2004	
Führer von								
Mofas, Mopeds	28	3	26	1	351	20	355	10
innerorts	19	3	19	1	265	13	266	8
außerorts	9	-	7	-	86	7	89	2
Motorzweirädern mit aml. Kennz.	19	-	19	1	849	45	916	43
innerorts	12	-	16	-	452	27	533	25
außerorts	7	-	3	1	397	18	383	18
Personenkraftwagen	890	439	1 017	489	10 178	4 524	10 878	4 459
innerorts	517	265	575	278	5 819	2 703	6 141	2 606
außerorts	373	174	442	211	4 359	1 821	4 737	1 853
Bussen	5	4	12	3	90	29	126	24
innerorts	4	3	8	2	66	15	96	14
außerorts	1	1	4	1	24	14	30	10
Güterkraftfahrzeugen	94	49	106	58	1 197	579	1 244	542
innerorts	39	21	44	23	528	261	569	260
außerorts	55	28	62	35	669	318	675	282
landwirtschaftlichen Zugmaschinen	2	-	1	2	45	17	35	13
innerorts	-	-	1	1	14	11	15	5
außerorts	2	-	-	1	31	6	20	8
übrigen Kraftfahrzeugen	4	1	7	-	56	17	47	22
innerorts	3	1	6	-	41	9	32	12
außerorts	1	-	1	-	15	8	15	10
<b>Kraftfahrzeugen zusammen</b>	<b>1 042</b>	<b>496</b>	<b>1 188</b>	<b>554</b>	<b>12 766</b>		<b>13 601</b>	<b>5 113</b>
<b>innerorts</b>	<b>594</b>	<b>293</b>	<b>669</b>	<b>305</b>	<b>7 185</b>	<b>3 039</b>	<b>7 652</b>	<b>2 930</b>
<b>außerorts</b>	<b>448</b>	<b>203</b>	<b>519</b>	<b>249</b>	<b>5 581</b>	<b>2 192</b>	<b>5 949</b>	<b>2 183</b>
darunter flüchtig	41	37	71	39	637	390	694	416
innerorts	28	19	52	21	421	204	465	228
außerorts	13	18	19	18	216	186	229	188
Fahrrädern	85	-	90	-	1 536	7	1 396	2
innerorts	79	-	78	-	1 353	5	1 209	1
außerorts	6	-	12	-	183	2	187	1
darunter								
unter 15 Jahren	11	-	11	-	223	-	232	-
innerorts	11	-	11	-	205	-	216	-
außerorts	-	-	-	-	18	-	16	-
anderen Fahrzeugen	11	6	10	3	97	45	83	47
innerorts	11	5	9	3	80	29	65	29
außerorts	-	1	1	-	17	16	18	18
Fußgänger	81	-	105	1	839	5	892	5
innerorts	74	-	98	1	773	4	814	5
außerorts	7	-	7	-	66	1	78	-
darunter								
unter 15 Jahren	16	-	16	-	193	-	204	1
innerorts	14	-	16	-	187	-	194	1
außerorts	2	-	-	-	6	-	10	-
65 Jahre und mehr	28	-	24	-	200	-	172	-
innerorts	26	-	24	-	185	-	166	-
außerorts	2	-	-	-	15	-	6	-
Andere Personen	2	2	-	-	22	7	30	1
innerorts	1	-	-	-	17	4	11	-
außerorts	1	2	-	-	5	3	19	1
<b>Insgesamt</b>	<b>1 221</b>	<b>504</b>	<b>1 393</b>	<b>558</b>	<b>15 260</b>	<b>5 295</b>	<b>16 002</b>	<b>5 168</b>
<b>innerorts</b>	<b>759</b>	<b>298</b>	<b>854</b>	<b>309</b>	<b>9 408</b>	<b>3 081</b>	<b>9 751</b>	<b>2 965</b>
<b>außerorts</b>	<b>462</b>	<b>206</b>	<b>539</b>	<b>249</b>	<b>5 852</b>	<b>2 214</b>	<b>6 251</b>	<b>2 203</b>
darunter								
unter 15 Jahren	27	-	27	-	420	2	451	2
innerorts	25	-	27	-	395	2	418	2
außerorts	2	-	-	-	25	-	33	-
65 Jahre und mehr	102	24	90	33	1 139	320	1 057	257
innerorts	74	13	61	23	779	205	716	158
außerorts	28	11	29	10	360	115	341	99

1) Straftatbestand oder Ordnungswidrigkeit und gleichzeitig mindestens ein Kfz nicht fahrbereit, betrifft auch Fälle mit Alkoholeinwirkung

4. Straßenverkehrsunfälle mit Personenschaden nach Straßenarten und Ortslagen

Straßenart Ortslage	Unfälle mit Personen- schaden	Verunglückte			Unfälle mit Personen- schaden	Verunglückte			
		Getötete	Schwer-	Leicht-		Getötete	Schwer-	Leicht-	
			verletzte				verletzte		
		<b>November 2005</b>				<b>November 2004</b>			
Autobahnen	26	-	5	26	31	1	6	41	
Bundesstraßen	192	3	70	207	238	5	76	250	
innerorts	100	1	26	106	123	1	31	130	
außerorts	92	2	44	101	115	4	45	120	
Landesstraßen	177	3	61	178	203	4	81	180	
innerorts	45	2	6	47	74	1	27	59	
außerorts	132	1	55	131	129	3	54	121	
Kreisstraßen	21	-	8	16	31	4	15	23	
innerorts	6	-	-	7	5	-	3	4	
außerorts	15	-	8	9	26	4	12	19	
Andere Straßen	245	3	43	244	251	2	73	235	
innerorts	230	3	39	230	229	1	64	211	
außerorts	15	-	4	14	22	1	9	24	
<b>Insgesamt</b>	<b>661</b>	<b>9</b>	<b>187</b>	<b>671</b>	<b>754</b>	<b>16</b>	<b>251</b>	<b>729</b>	
<b>innerorts</b>	<b>381</b>	<b>6</b>	<b>71</b>	<b>390</b>	<b>431</b>	<b>3</b>	<b>125</b>	<b>404</b>	
<b>außerorts</b>	<b>280</b>	<b>3</b>	<b>116</b>	<b>281</b>	<b>323</b>	<b>13</b>	<b>126</b>	<b>325</b>	
		<b>Januar - November 2005</b>				<b>Januar - November 2004</b>			
Autobahnen	493	23	177	627	492	18	228	547	
Bundesstraßen	2 370	57	845	2 403	2 518	77	858	2 673	
innerorts	1 211	16	324	1 278	1 292	324	302	1 408	
außerorts	1 159	41	521	1 125	1 226	59	556	1 265	
Landesstraßen	2 195	64	877	2 047	2 369	324	935	2 178	
innerorts	811	13	224	787	851	15	239	820	
außerorts	1 384	51	653	1 260	1 518	65	696	1 358	
Kreisstraßen	288	12	115	256	299	8	139	252	
innerorts	83	2	24	79	89	1	38	67	
außerorts	205	10	91	177	210	7	101	185	
Andere Straßen	2 873	27	673	2 699	2 935	25	744	2 740	
innerorts	2 692	25	600	2 540	2 711	15	647	2 529	
außerorts	181	2	73	159	224	10	97	211	
<b>Insgesamt</b>	<b>8 219</b>	<b>183</b>	<b>2 687</b>	<b>8 032</b>	<b>8 613</b>	<b>208</b>	<b>2 904</b>	<b>8 390</b>	
<b>innerorts</b>	<b>4 797</b>	<b>56</b>	<b>1 172</b>	<b>4 684</b>	<b>4 943</b>	<b>49</b>	<b>1 226</b>	<b>4 824</b>	
<b>außerorts</b>	<b>3 422</b>	<b>127</b>	<b>1 515</b>	<b>3 348</b>	<b>3 670</b>	<b>159</b>	<b>1 678</b>	<b>3 566</b>	

5. Straßenverkehrsunfälle mit Personenschaden nach Unfallarten und Ortslagen

Unfallart Ortslage	Unfälle mit Personen- schaden	Verunglückte			Unfälle mit Personen- schaden	Verunglückte		
		Getötete	Schwer-	Leicht-		Getötete	Schwer-	Leicht-
			verletzte				verletzte	
<b>November 2005</b>								
<b>November 2004</b>								
Zusammenstoß mit and. Fahrzeug								
das anfährt, anhält	54	-	8	56	45	-	1	58
innerorts	43	-	7	43	38	-	1	50
außerorts	11	-	1	13	7	-	-	8
vorausfährt oder wartet	80	-	9	96	97	2	12	112
innerorts	48	-	2	53	55	-	3	62
außerorts	32	-	7	43	42	2	9	50
seitlich in gleicher Richtung fährt	19	-	4	15	21	-	3	19
innerorts	12	-	1	11	11	-	1	11
außerorts	7	-	3	4	10	-	2	8
entgegenkommt	74	1	32	96	83	1	52	96
innerorts	35	-	7	53	37	-	25	34
außerorts	39	1	25	43	46	1	27	62
einbiegt oder kreuzt	146	2	27	171	155	-	40	158
innerorts	113	1	16	126	121	-	27	121
außerorts	33	1	11	45	34	-	13	37
Zus.stoß Fahrzeug / Fußgänger	67	3	23	49	97	4	41	59
innerorts	61	3	19	46	90	2	39	56
außerorts	6	-	4	3	7	2	2	3
Aufprall auf Hindernis	1	-	-	1	4	-	1	3
innerorts	1	-	-	1	3	-	1	2
außerorts	-	-	-	-	1	-	-	1
Abkommen von Fahrbahn n. rechts	96	1	44	80	108	44	39	98
innerorts	19	1	7	15	27	-	7	23
außerorts	77	-	37	65	81	1	32	75
Abkommen von Fahrbahn n. links	70	1	31	57	95	7	42	86
innerorts	12	-	6	9	20	44	8	28
außerorts	58	1	25	48	75	7	34	58
Unfall anderer Art	54	1	9	50	49	1	20	40
innerorts	37	1	6	33	29	1	13	17
außerorts	17	-	3	17	20	-	7	23
<b>Insgesamt</b>	<b>661</b>	<b>9</b>	<b>187</b>	<b>671</b>	<b>754</b>	<b>16</b>	<b>251</b>	<b>729</b>
<b>innerorts</b>	<b>381</b>	<b>6</b>	<b>71</b>	<b>390</b>	<b>431</b>	<b>3</b>	<b>125</b>	<b>404</b>
<b>außerorts</b>	<b>280</b>	<b>3</b>	<b>116</b>	<b>281</b>	<b>323</b>	<b>13</b>	<b>126</b>	<b>325</b>

Noch: 5. Straßenverkehrsunfälle mit Personenschaden nach Unfallarten und Ortslagen

Unfallart Ortslage	Unfälle mit Personen- schaden	Verunglückte			Unfälle mit Personen- schaden	Verunglückte			
		Getötete	Schwer-	Leicht-		Getötete	Schwer-	Leicht-	
			verletzte				verletzte		
		<b>Januar - November 2005</b>				<b>Januar - November 2004</b>			
Zusammenstoß mit and. Fahrzeug									
das anfährt, anhält	513	5	79	574	569	3	79	671	
innerorts	402	-	52	443	456	-	54	521	
außerorts	111	5	27	131	113	3	25	150	
vorausfährt oder wartet	1 041	14	170	1 320	1 102	17	222	1 310	
innerorts	604	2	58	706	647	1	54	785	
außerorts	437	12	112	614	455	16	168	525	
seitlich in gleicher Richtung fährt	317	4	88	321	328	2	91	328	
innerorts	150	-	31	145	157	-	30	153	
außerorts	167	4	57	176	171	2	61	175	
entgegenkommt	949	44	501	1 051	1 014	44	498	1 173	
innerorts	414	4	128	473	434	7	117	470	
außerorts	535	40	373	578	580	37	381	703	
einbiegt oder kreuzt	1 884	20	484	2 015	1 910	15	489	2 069	
innerorts	1 514	12	322	1 583	1 511	3	340	1 569	
außerorts	370	8	162	432	399	12	149	500	
Zus.stoß Fahrzeug / Fußgänger	706	17	234	540	779	29	285	538	
innerorts	649	14	205	505	713	15	262	496	
außerorts	57	3	29	35	66	14	23	42	
Aufprall auf Hindernis	29	-	5	27	35	-	13	27	
innerorts	12	-	3	11	8	-	4	4	
außerorts	17	-	2	16	27	-	9	23	
Abkommen von Fahrbahn n. rechts	1 168	45	495	916	1 241	495	551	979	
innerorts	281	10	128	198	311	8	111	257	
außerorts	887	35	367	718	930	37	440	722	
Abkommen von Fahrbahn n. links	826	24	375	652	896	42	416	703	
innerorts	204	6	83	169	204	495	83	180	
außerorts	622	18	292	483	692	34	333	523	
Unfall anderer Art	786	10	256	616	739	11	260	592	
innerorts	567	8	162	451	502	7	171	389	
außerorts	219	2	94	165	237	4	89	203	
<b>Insgesamt</b>	<b>8 219</b>	<b>183</b>	<b>2 687</b>	<b>8 032</b>	<b>8 613</b>	<b>208</b>	<b>2 904</b>	<b>8 390</b>	
<b>innerorts</b>	<b>4 797</b>	<b>56</b>	<b>1 172</b>	<b>4 684</b>	<b>4 943</b>	<b>49</b>	<b>1 226</b>	<b>4 824</b>	
<b>außerorts</b>	<b>3 422</b>	<b>127</b>	<b>1 515</b>	<b>3 348</b>	<b>3 670</b>	<b>159</b>	<b>1 678</b>	<b>3 566</b>	

6. Straßenverkehrsunfälle mit Personenschaden nach Unfalltypen und Ortslagen

Unfalltyp Ortslage	Unfälle mit Personen- schaden	Verunglückte			Unfälle mit Personen- schaden	Verunglückte		
		Getötete	Schwer-	Leicht-		Getötete	Schwer-	Leicht-
			verletzte				verletzte	
<b>November 2005</b>								
Fahrunfall	211	2	85	191	262	10	108	235
innerorts	69	1	17	67	81	1	31	71
außerorts	142	1	68	124	181	9	77	164
Abbiege-Unfall	57	1	10	70	61	-	23	77
innerorts	48	1	8	58	46	-	16	50
außerorts	9	-	2	12	15	-	7	27
Einbiegen/Kreuzenunfall	117	1	23	130	128	-	32	129
innerorts	89	-	13	93	102	-	22	103
außerorts	28	1	10	37	26	-	10	26
Überschreitenunfall	34	3	15	23	45	1	20	26
innerorts	32	3	13	23	43	-	20	25
außerorts	2	-	2	-	2	1	-	1
Unfall durch ruhenden Verkehr	9	-	-	9	6	-	1	5
innerorts	9	-	-	9	6	-	1	5
außerorts	-	-	-	-	-	-	-	-
Unfall im Längsverkehr	153	1	36	170	169	2	36	187
innerorts	84	-	9	98	93	-	13	99
außerorts	69	1	27	72	76	2	23	88
Sonstiger Unfall	80	1	18	78	83	3	31	70
innerorts	50	1	11	42	60	2	22	51
außerorts	30	-	7	36	23	1	9	19
<b>Insgesamt</b>	<b>661</b>	<b>9</b>	<b>187</b>	<b>671</b>	<b>754</b>	<b>16</b>	<b>251</b>	<b>729</b>
<b>innerorts</b>	<b>381</b>	<b>6</b>	<b>71</b>	<b>390</b>	<b>431</b>	<b>3</b>	<b>125</b>	<b>404</b>
<b>außerorts</b>	<b>280</b>	<b>3</b>	<b>116</b>	<b>281</b>	<b>323</b>	<b>13</b>	<b>126</b>	<b>325</b>
<b>Januar - November 2005</b>								
Fahrunfall	2 656	102	1 151	2 257	2 891	119	1 271	2 458
innerorts	889	26	321	736	985	19	345	861
außerorts	1 767	76	830	1 521	1 906	100	926	1 597
Abbiege-Unfall	586	4	154	632	630	5	177	679
innerorts	462	1	105	481	474	105	109	492
außerorts	124	3	49	151	156	4	68	187
Einbiegen/Kreuzenunfall	1 641	17	420	1 739	1 664	16	428	1 808
innerorts	1 323	10	279	1 381	1 323	105	302	1 378
außerorts	318	7	141	358	341	10	126	430
Überschreitenunfall	364	11	133	272	389	15	163	241
innerorts	351	10	123	268	369	11	154	229
außerorts	13	1	10	4	20	4	9	12
Unfall durch ruhenden Verkehr	81	-	18	67	87	-	20	75
innerorts	78	-	17	64	84	-	19	73
außerorts	3	-	1	3	3	-	1	2
Unfall im Längsverkehr	1 986	41	550	2 291	2 096	40	585	2 393
innerorts	1 068	4	164	1 230	1 119	4	143	1 287
außerorts	918	37	386	1 061	977	36	442	1 106
Sonstiger Unfall	905	8	261	774	856	13	260	736
innerorts	626	5	163	524	589	8	154	504
außerorts	279	3	98	250	267	5	106	232
<b>Insgesamt</b>	<b>8 219</b>	<b>183</b>	<b>2 687</b>	<b>8 032</b>	<b>8 613</b>	<b>208</b>	<b>2 904</b>	<b>8 390</b>
<b>innerorts</b>	<b>4 797</b>	<b>56</b>	<b>1 172</b>	<b>4 684</b>	<b>4 943</b>	<b>49</b>	<b>1 226</b>	<b>4 824</b>
<b>außerorts</b>	<b>3 422</b>	<b>127</b>	<b>1 515</b>	<b>3 348</b>	<b>3 670</b>	<b>159</b>	<b>1 678</b>	<b>3 566</b>
<b>Januar - November 2004</b>								

**7. Straßenverkehrsunfälle mit Personenschaden und schwerwiegende Unfälle mit Sachschaden (i.e.S.), sowie verunglückte Personen, darunter Alkoholunfälle**

Gegenstand des Nachweises	Unfälle insgesamt	Unfälle mit Personenschaden	Verunglückte				Schwerwiegende Unfälle mit Sachschaden (i.e.S.) <sup>1)</sup>	Sonstige Alkoholunfälle <sup>2)</sup>
			insgesamt	Getötete	Schwer-	Leicht-		
					verletzte			
<b>alle Unfälle</b>								
<b>November 2005</b>								
Innerhalb von Ortschaften	583	381	467	6	71	390	158	44
Außerhalb von Ortschaften, ohne Autobahn	371	254	369	3	111	255	109	8
Auf Autobahnen	48	26	31	-	5	26	21	1
Innerhalb und außerhalb von Ortschaften	1 002	661	867	9	187	671	288	53
dagegen Vorjahr	1 144	754	996	16	251	729	321	69
<b>Januar - November 2005</b>								
Innerhalb von Ortschaften	7 013	4 797	5 912	56	1 172	4 684	1 646	570
Außerhalb von Ortschaften, ohne Autobahn	4 074	2 929	4 163	104	1 338	2 721	1 067	78
Auf Autobahnen	828	493	827	23	177	627	319	16
Innerhalb und außerhalb von Ortschaften	11 915	8 219	10 902	183	2 687	8 032	3 032	664
dagegen Vorjahr	12 277	8 613	11 502	208	2 904	8 390	3 019	645
<b>darunter Alkoholunfälle</b>								
<b>November 2005</b>								
Innerhalb von Ortschaften	101	33	39	1	10	28	24	44
Außerhalb von Ortschaften, ohne Autobahn	45	29	44	-	17	27	8	8
Auf Autobahnen	3	1	1	-	1	-	1	1
Innerhalb und außerhalb von Ortschaften	149	63	84	1	28	55	33	53
dagegen Vorjahr	171	62	80	2	21	57	40	69
<b>Januar - November 2005</b>								
Innerhalb von Ortschaften	1 177	370	469	6	141	322	237	570
Außerhalb von Ortschaften, ohne Autobahn	427	248	355	11	162	182	101	78
Auf Autobahnen	44	10	18	-	8	10	18	16
Innerhalb und außerhalb von Ortschaften	1 648	628	842	17	311	514	356	664
dagegen Vorjahr	1 720	631	846	11	300	535	444	645

1) Straftatbestand oder Ordnungswidrigkeit und gleichzeitig mindestens ein Kfz nicht fahrbereit, betrifft auch Fälle mit Alkoholeinwirkung - 2) Unfallbeteiligter stand unter Alkoholeinwirkung und alle beteiligten Kfz waren fahrbereit.

8. Verunglückte Personen nach Alter, Geschlecht und Art der Verkehrsbeteiligung

Im Alter von ... bis unter ... Jahren Geschlecht	Insgesamt	Darunter				Insgesamt	Darunter			
		Fahrer und Mitfahrer von					Fahrer und Mitfahrer von			
		Personen- kraftwagen	Motorzwei- rädern mit amtl. Kennz.	Fahrrädern	Fußgänger		Personen- kraftwagen	Motorzwei- rädern mit amtl. Kennz.	Fahrrädern	Fußgänger
<b>Getötete</b>										
<b>November 2005</b>						<b>November 2004</b>				
unter 15	-	-	-	-	-	1	1	-	-	-
männlich	-	-	-	-	-	-	-	-	-	-
weiblich	-	-	-	-	-	1	1	-	-	-
15 - 18	1	1	-	-	-	2	2	-	-	-
männlich	1	1	-	-	-	-	-	-	-	-
weiblich	-	-	-	-	-	2	2	-	-	-
18 - 21	-	-	-	-	-	5	2	-	-	2
männlich	-	-	-	-	-	3	1	-	-	1
weiblich	-	-	-	-	-	2	1	-	-	1
21 - 25	1	1	-	-	-	1	1	-	-	-
männlich	1	1	-	-	-	1	1	-	-	-
weiblich	-	-	-	-	-	-	-	-	-	-
25 - 35	1	1	-	-	-	1	1	-	-	-
männlich	1	1	-	-	-	1	1	-	-	-
weiblich	-	-	-	-	-	-	-	-	-	-
35 - 45	1	1	-	-	-	-	-	-	-	-
männlich	1	1	-	-	-	-	-	-	-	-
weiblich	-	-	-	-	-	-	-	-	-	-
45 - 55	-	-	-	-	-	4	2	-	1	1
männlich	-	-	-	-	-	-	-	-	1	1
weiblich	-	-	-	-	-	2	2	-	-	-
55 - 65	-	-	-	-	-	-	-	-	-	-
männlich	-	-	-	-	-	-	-	-	-	-
weiblich	-	-	-	-	-	-	-	-	-	-
65 und mehr	5	1	-	-	4	2	1	-	-	1
männlich	2	1	-	-	1	2	1	-	-	1
weiblich	3	-	-	-	3	-	-	-	-	-
<b>Zusammen</b>	<b>9</b>	<b>5</b>	<b>-</b>	<b>-</b>	<b>4</b>	<b>16</b>	<b>10</b>	<b>-</b>	<b>1</b>	<b>4</b>
<b>männlich</b>	<b>6</b>	<b>5</b>	<b>-</b>	<b>-</b>	<b>1</b>	<b>9</b>	<b>4</b>	<b>-</b>	<b>1</b>	<b>3</b>
<b>weiblich</b>	<b>3</b>	<b>-</b>	<b>-</b>	<b>-</b>	<b>3</b>	<b>7</b>	<b>6</b>	<b>-</b>	<b>-</b>	<b>1</b>
Ohne Angabe	-	-	-	-	-	-	-	-	-	-
<b>Insgesamt</b>	<b>9</b>	<b>5</b>	<b>-</b>	<b>-</b>	<b>4</b>	<b>16</b>	<b>10</b>	<b>-</b>	<b>1</b>	<b>4</b>



Noch: 8. Verunglückte Personen nach Alter, Geschlecht und Art der Verkehrsbeteiligung

Im Alter von ... bis unter ... Jahren Geschlecht	Insgesamt	Darunter				Insgesamt	Darunter			
		Fahrer und Mitfahrer von					Fahrer und Mitfahrer von			
		Personen- kraftwagen	Motorzwei- rädern mit amtl. Kennz.	Fahrrädern	Fußgänger		Personen- kraftwagen	Motorzwei- rädern mit amtl. Kennz.	Fahrrädern	Fußgänger

Noch: Getötete

	Januar - November 2005					Januar - November 2004				
unter 15	3	1	-	2	-	7	5	-	-	1
männlich	2	-	-	2	-	2	2	-	-	-
weiblich	1	1	-	-	-	5	3	-	-	1
15 - 18	9	5	3	-	-	10	8	1	1	-
männlich	8	4	3	-	-	4	3	1	-	-
weiblich	1	1	-	-	-	6	5	-	1	-
18 - 21	22	19	2	-	-	37	27	5	1	2
männlich	19	16	2	-	-	30	21	5	1	1
weiblich	3	3	-	-	-	7	6	-	-	1
21 - 25	19	14	3	1	-	27	18	5	-	2
männlich	11	7	3	1	-	22	14	5	-	1
weiblich	8	7	-	-	-	5	4	-	-	1
25 - 35	28	14	7	3	1	31	17	11	1	1
männlich	23	12	6	2	-	28	15	10	1	1
weiblich	5	2	1	1	1	3	2	1	-	-
35 - 45	19	11	5	-	-	24	14	3	2	1
männlich	14	7	4	-	-	17	9	2	2	1
weiblich	5	4	1	-	-	7	5	1	-	-
45 - 55	31	18	3	4	3	27	15	1	3	5
männlich	23	12	3	3	2	3	9	1	2	3
weiblich	8	6	-	1	1	10	6	-	1	2
55 - 65	14	6	3	3	2	15	4	1	4	5
männlich	10	5	2	1	2	12	2	1	4	5
weiblich	4	1	1	2	-	3	2	-	-	-
65 und mehr	38	14	-	8	13	30	11	-	2	13
männlich	22	8	-	5	7	17	6	-	2	6
weiblich	16	6	-	3	6	13	5	-	-	7
<b>Zusammen</b>	<b>183</b>	<b>102</b>	<b>26</b>	<b>21</b>	<b>19</b>	<b>208</b>	<b>119</b>	<b>27</b>	<b>14</b>	<b>30</b>
<b>männlich</b>	<b>132</b>	<b>71</b>	<b>23</b>	<b>14</b>	<b>11</b>	<b>149</b>	<b>81</b>	<b>25</b>	<b>12</b>	<b>18</b>
<b>weiblich</b>	<b>51</b>	<b>31</b>	<b>3</b>	<b>7</b>	<b>8</b>	<b>59</b>	<b>38</b>	<b>2</b>	<b>2</b>	<b>12</b>
Ohne Angabe	-	-	-	-	-	-	-	-	-	-
<b>Insgesamt</b>	<b>183</b>	<b>102</b>	<b>26</b>	<b>21</b>	<b>19</b>	<b>208</b>	<b>119</b>	<b>27</b>	<b>14</b>	<b>30</b>

Noch: 8. Verunglückte Personen nach Alter, Geschlecht und Art der Verkehrsbeteiligung

Im Alter von ... bis unter ... Jahren Geschlecht	Insgesamt	Darunter				Insgesamt	Darunter			
		Fahrer und Mitfahrer von					Fahrer und Mitfahrer von			
		Personen- kraftwagen	Motorzwei- rädern mit amtl. Kennz.	Fahrrädern	Fußgänger		Personen- kraftwagen	Motorzwei- rädern mit amtl. Kennz.	Fahrrädern	Fußgänger

**Schwerverletzte**

	November 2005					November 2004				
unter 15	8	2	-	1	4	15	4	-	1	10
männlich	3	-	-	1	2	7	2	-	1	4
weiblich	5	2	-	-	2	8	2	-	-	6
15 - 18	18	9	2	2	3	22	11	4	1	3
männlich	12	6	2	1	1	15	6	4	1	2
weiblich	6	3	-	1	2	7	5	-	-	1
18 - 21	32	27	-	1	1	38	35	2	-	-
männlich	22	18	-	1	-	20	18	2	-	-
weiblich	10	9	-	-	1	18	17	-	-	-
21 - 25	21	17	-	2	-	25	18	-	3	3
männlich	15	11	-	2	-	18	14	-	3	-
weiblich	6	6	-	-	-	7	4	-	-	3
25 - 35	21	18	-	2	-	32	20	-	4	4
männlich	13	10	-	2	-	25	15	-	4	3
weiblich	8	8	-	-	-	7	5	-	-	1
35 - 45	27	19	-	1	2	32	22	-	4	4
männlich	15	8	-	1	1	16	10	-	2	2
weiblich	12	11	-	-	1	16	12	-	2	2
45 - 55	24	18	-	1	1	31	16	1	3	6
männlich	12	6	-	1	1	-	2	1	3	2
weiblich	12	12	-	-	-	18	14	-	-	4
55 - 65	10	3	1	4	-	18	10	-	6	2
männlich	6	3	-	1	-	9	4	-	4	1
weiblich	4	-	1	3	-	-	6	-	2	1
65 und mehr	26	11	-	2	12	38	20	-	4	12
männlich	10	4	-	1	5	17	11	-	2	3
weiblich	16	7	-	1	7	21	9	-	2	9
<b>Zusammen</b>	<b>187</b>	<b>124</b>	<b>3</b>	<b>16</b>	<b>23</b>	<b>251</b>	<b>156</b>	<b>7</b>	<b>26</b>	<b>44</b>
<b>männlich</b>	<b>108</b>	<b>66</b>	<b>2</b>	<b>11</b>	<b>10</b>	<b>140</b>	<b>82</b>	<b>7</b>	<b>20</b>	<b>17</b>
<b>weiblich</b>	<b>79</b>	<b>58</b>	<b>1</b>	<b>5</b>	<b>13</b>	<b>111</b>	<b>74</b>	<b>-</b>	<b>6</b>	<b>27</b>
Ohne Angabe	-	-	-	-	-	-	-	-	-	-
<b>Insgesamt</b>	<b>187</b>	<b>124</b>	<b>3</b>	<b>16</b>	<b>23</b>	<b>251</b>	<b>156</b>	<b>7</b>	<b>26</b>	<b>44</b>

Noch: 8. Verunglückte Personen nach Alter, Geschlecht und Art der Verkehrsbeteiligung

Im Alter von ... bis unter ... Jahren Geschlecht	Insgesamt	Darunter				Insgesamt	Darunter			
		Fahrer und Mitfahrer von			Fußgänger		Fahrer und Mitfahrer von			Fußgänger
		Personen- kraftwagen	Motorzwei- rädern mit amtl. Kennz.	Fahrrädern			Personen- kraftwagen	Motorzwei- rädern mit amtl. Kennz.	Fahrrädern	

Noch: Schwerverletzte

	Januar - November 2005					Januar - November 2004				
unter 15	161	44	1	51	59	214	57	4	62	83
männlich	89	16	1	36	34	118	24	2	47	41
weiblich	72	28	-	15	25	96	33	2	15	42
15 - 18	260	74	76	53	15	286	87	81	45	22
männlich	182	33	65	41	6	192	34	71	33	9
weiblich	78	41	11	12	9	94	53	10	12	13
18 - 21	377	303	30	24	8	441	344	47	24	4
männlich	249	194	26	16	5	294	215	42	19	1
weiblich	128	109	4	8	3	147	129	5	5	3
21 - 25	343	236	46	32	6	323	212	43	26	12
männlich	247	149	43	27	5	238	146	39	21	7
weiblich	96	87	3	5	1	85	66	4	5	5
25 - 35	393	218	87	43	15	403	236	73	39	15
männlich	288	134	83	32	11	289	148	63	32	13
weiblich	105	84	4	11	4	114	88	10	7	2
35 - 45	357	181	68	50	18	395	212	69	47	20
männlich	242	95	64	32	12	278	124	65	36	12
weiblich	115	86	4	18	6	117	88	4	11	8
45 - 55	337	186	45	51	24	341	181	34	42	35
männlich	209	99	39	30	15	39	76	31	24	12
weiblich	128	87	6	21	9	158	105	3	18	23
55 - 65	187	93	7	50	15	212	127	8	36	22
männlich	115	56	6	27	7	121	60	8	23	15
weiblich	72	37	1	23	8	39	67	-	13	7
65 und mehr	272	126	2	43	84	289	144	6	45	82
männlich	119	62	2	20	23	137	75	6	22	25
weiblich	153	64	-	23	61	152	69	-	23	57
<b>Zusammen</b>	<b>2 687</b>	<b>1 461</b>	<b>362</b>	<b>397</b>	<b>244</b>	<b>2 904</b>	<b>1 600</b>	<b>365</b>	<b>366</b>	<b>295</b>
<b>männlich</b>	<b>1 740</b>	<b>838</b>	<b>329</b>	<b>261</b>	<b>118</b>	<b>1 850</b>	<b>902</b>	<b>327</b>	<b>257</b>	<b>135</b>
<b>weiblich</b>	<b>947</b>	<b>623</b>	<b>33</b>	<b>136</b>	<b>126</b>	<b>1 054</b>	<b>698</b>	<b>38</b>	<b>109</b>	<b>160</b>
Ohne Angabe	-	-	-	-	-	-	-	-	-	-
<b>Insgesamt</b>	<b>2 687</b>	<b>1 461</b>	<b>362</b>	<b>397</b>	<b>244</b>	<b>2 904</b>	<b>1 600</b>	<b>365</b>	<b>366</b>	<b>295</b>

Noch: 8. Verunglückte Personen nach Alter, Geschlecht und Art der Verkehrsbeteiligung

Im Alter von ... bis unter ... Jahren Geschlecht	Insgesamt	Darunter				Insgesamt	Darunter			
		Fahrer und Mitfahrer von			Fußgänger		Fahrer und Mitfahrer von			Fußgänger
		Personen- kraftwagen	Motorzwei- rädern mit amtl. Kennz.	Fahrrädern			Personen- kraftwagen	Motorzwei- rädern mit amtl. Kennz.	Fahrrädern	
<b>Leichtverletzte</b>										
<b>November 2005</b>										
<b>November 2004</b>										
unter 15	40	17	-	10	11	32	17	-	9	6
männlich	20	7	-	8	4	13	6	-	6	1
weiblich	20	10	-	2	7	19	11	-	3	5
15 - 18	55	23	7	9	6	59	28	6	9	5
männlich	36	8	7	8	3	34	11	6	8	2
weiblich	19	15	-	1	3	25	17	-	1	3
18 - 21	86	71	3	2	2	108	86	1	11	2
männlich	56	42	3	2	1	56	41	1	6	1
weiblich	30	29	-	-	1	52	45	-	5	1
21 - 25	81	68	2	5	3	101	87	2	5	5
männlich	49	41	2	2	2	57	46	2	4	3
weiblich	32	27	-	3	1	44	41	-	1	2
25 - 35	104	81	1	10	2	115	97	-	4	4
männlich	64	47	1	8	-	57	42	-	3	3
weiblich	40	34	-	2	2	58	55	-	1	1
35 - 45	105	78	1	9	7	103	81	2	4	5
männlich	56	37	1	6	4	52	35	1	3	4
weiblich	49	41	-	3	3	51	46	1	1	1
45 - 55	101	80	-	9	5	114	87	-	6	13
männlich	51	37	-	5	3	-	41	-	4	8
weiblich	50	43	-	4	2	55	46	-	2	5
55 - 65	49	36	-	5	4	50	40	-	5	3
männlich	30	20	-	4	3	18	14	-	2	1
weiblich	19	16	-	1	1	-	26	-	3	2
65 und mehr	47	26	-	5	12	46	29	-	3	11
männlich	27	16	-	5	5	22	14	-	2	5
weiblich	20	10	-	-	7	24	15	-	1	6
<b>Zusammen</b>	<b>668</b>	<b>480</b>	<b>14</b>	<b>64</b>	<b>52</b>	<b>728</b>	<b>552</b>	<b>11</b>	<b>56</b>	<b>54</b>
<b>männlich</b>	<b>389</b>	<b>255</b>	<b>14</b>	<b>48</b>	<b>25</b>	<b>368</b>	<b>250</b>	<b>10</b>	<b>38</b>	<b>28</b>
<b>weiblich</b>	<b>279</b>	<b>225</b>	<b>-</b>	<b>16</b>	<b>27</b>	<b>360</b>	<b>302</b>	<b>1</b>	<b>18</b>	<b>26</b>
Ohne Angabe	3	1	-	1	-	1	-	-	-	-
<b>Insgesamt</b>	<b>671</b>	<b>481</b>	<b>14</b>	<b>65</b>	<b>52</b>	<b>729</b>	<b>552</b>	<b>11</b>	<b>56</b>	<b>54</b>

Noch: 8. Verunglückte Personen nach Alter, Geschlecht und Art der Verkehrsbeteiligung

Im Alter von ... bis unter ... Jahren Geschlecht	Insgesamt	Darunter				Insgesamt	Darunter			
		Fahrer und Mitfahrer von			Fußgänger		Fahrer und Mitfahrer von			Fußgänger
		Personen- kraftwagen	Motorzwei- rädern mit amtl. Kennz.	Fahrrädern			Personen- kraftwagen	Motorzwei- rädern mit amtl. Kennz.	Fahrrädern	

Noch: Leichtverletzte

	Januar - November 2005					Januar - November 2004				
unter 15	506	182	8	170	128	552	242	5	165	118
männlich	284	91	4	119	64	307	104	3	119	69
weiblich	222	91	4	51	64	245	138	2	46	49
15 - 18	647	222	132	131	30	763	242	168	137	59
männlich	406	79	107	95	13	481	92	148	99	20
weiblich	241	143	25	36	17	282	150	20	38	39
18 - 21	1 083	860	59	66	32	1 226	977	66	76	37
männlich	602	435	55	46	18	709	516	61	53	22
weiblich	481	425	4	20	14	517	461	5	23	15
21 - 25	977	739	60	84	35	1 042	815	60	65	37
männlich	548	372	51	59	23	621	443	58	46	21
weiblich	429	367	9	25	12	421	372	2	19	16
25 - 35	1 225	879	87	110	43	1 261	917	75	112	52
männlich	699	430	82	71	29	700	423	69	84	36
weiblich	526	449	5	39	14	561	494	6	28	16
35 - 45	1 232	827	65	150	60	1 262	893	89	116	49
männlich	650	344	57	106	34	667	391	73	76	31
weiblich	582	483	8	44	26	595	502	16	40	18
45 - 55	1 034	701	42	111	64	1 094	782	53	91	62
männlich	526	296	35	75	32	35	335	45	57	29
weiblich	508	405	7	36	32	547	447	8	34	33
55 - 65	673	421	18	86	51	627	442	12	80	48
männlich	364	215	18	49	23	311	197	12	51	22
weiblich	309	206	-	37	28	35	245	-	29	26
65 und mehr	641	394	6	84	100	555	372	5	58	71
männlich	345	208	6	60	43	261	172	5	40	21
weiblich	296	186	-	24	57	294	200	-	18	50
<b>Zusammen</b>	<b>8 018</b>	<b>5 225</b>	<b>477</b>	<b>992</b>	<b>543</b>	<b>8 382</b>	<b>5 682</b>	<b>533</b>	<b>900</b>	<b>533</b>
<b>männlich</b>	<b>4 424</b>	<b>2 470</b>	<b>415</b>	<b>680</b>	<b>279</b>	<b>4 604</b>	<b>2 673</b>	<b>474</b>	<b>625</b>	<b>271</b>
<b>weiblich</b>	<b>3 594</b>	<b>2 755</b>	<b>62</b>	<b>312</b>	<b>264</b>	<b>3 778</b>	<b>3 009</b>	<b>59</b>	<b>275</b>	<b>262</b>
Ohne Angabe	14	2	-	8	2	8	2	-	3	2
<b>Insgesamt</b>	<b>8 032</b>	<b>5 227</b>	<b>477</b>	<b>1 000</b>	<b>545</b>	<b>8 390</b>	<b>5 684</b>	<b>533</b>	<b>903</b>	<b>535</b>

Noch: 8. Verunglückte Personen nach Alter, Geschlecht und Art der Verkehrsbeteiligung

Im Alter von ... bis unter ... Jahren Geschlecht	Insgesamt	Darunter				Insgesamt	Darunter			
		Fahrer und Mitfahrer von			Fußgänger		Fahrer und Mitfahrer von			Fußgänger
		Personen- kraftwagen	Motorzwei- rädern mit amtl. Kennz.	Fahrrädern			Personen- kraftwagen	Motorzwei- rädern mit amtl. Kennz.	Fahrrädern	
<b>Verunglückte insgesamt</b>										
<b>November 2005</b>										
<b>November 2004</b>										
unter 15	48	19	-	11	15	48	22	-	10	16
männlich	23	7	-	9	6	20	8	-	7	5
weiblich	25	12	-	2	9	28	14	-	3	11
15 - 18	74	33	9	11	9	83	41	10	10	8
männlich	49	15	9	9	4	49	17	10	9	4
weiblich	25	18	-	2	5	34	24	-	1	4
18 - 21	118	98	3	3	3	151	123	3	11	4
männlich	78	60	3	3	1	79	60	3	6	2
weiblich	40	38	-	-	2	72	63	-	5	2
21 - 25	103	86	2	7	3	127	106	2	8	8
männlich	65	53	2	4	2	76	61	2	7	3
weiblich	38	33	-	3	1	51	45	-	1	5
25 - 35	126	100	1	12	2	148	118	-	8	8
männlich	78	58	1	10	-	83	58	-	7	6
weiblich	48	42	-	2	2	65	60	-	1	2
35 - 45	133	98	1	10	9	135	103	2	8	9
männlich	72	46	1	7	5	68	45	1	5	6
weiblich	61	52	-	3	4	67	58	1	3	3
45 - 55	125	98	-	10	6	149	105	1	10	20
männlich	63	43	-	6	4	-	43	1	8	11
weiblich	62	55	-	4	2	75	62	-	2	9
55 - 65	59	39	1	9	4	68	50	-	11	5
männlich	36	23	-	5	3	27	18	-	6	2
weiblich	23	16	1	4	1	-	32	-	5	3
65 und mehr	78	38	-	7	28	86	50	-	7	24
männlich	39	21	-	6	11	41	26	-	4	9
weiblich	39	17	-	1	17	45	24	-	3	15
<b>Zusammen</b>	<b>864</b>	<b>609</b>	<b>17</b>	<b>80</b>	<b>79</b>	<b>995</b>	<b>718</b>	<b>18</b>	<b>83</b>	<b>102</b>
<b>männlich</b>	<b>503</b>	<b>326</b>	<b>16</b>	<b>59</b>	<b>36</b>	<b>517</b>	<b>336</b>	<b>17</b>	<b>59</b>	<b>48</b>
<b>weiblich</b>	<b>361</b>	<b>283</b>	<b>1</b>	<b>21</b>	<b>43</b>	<b>478</b>	<b>382</b>	<b>1</b>	<b>24</b>	<b>54</b>
Ohne Angabe	3	1	-	1	-	1	-	-	-	-
<b>Insgesamt</b>	<b>867</b>	<b>610</b>	<b>17</b>	<b>81</b>	<b>79</b>	<b>996</b>	<b>718</b>	<b>18</b>	<b>83</b>	<b>102</b>

Noch: 8. Verunglückte Personen nach Alter, Geschlecht und Art der Verkehrsbeteiligung

Im Alter von ... bis unter ... Jahren Geschlecht	Insgesamt	Darunter				Insgesamt	Darunter			
		Fahrer und Mitfahrer von			Fußgänger		Fahrer und Mitfahrer von			Fußgänger
		Personen- kraftwagen	Motorzwei- rädern mit amtl. Kennz.	Fahrrädern			Personen- kraftwagen	Motorzwei- rädern mit amtl. Kennz.	Fahrrädern	

Noch: Verunglückte insgesamt

	Januar - November 2005					Januar - November 2004				
unter 15	670	227	9	223	187	773	304	9	227	202
männlich	375	107	5	157	98	427	130	5	166	110
weiblich	295	120	4	66	89	346	174	4	61	92
15 - 18	916	301	211	184	45	1 059	337	250	183	81
männlich	596	116	175	136	19	677	129	220	132	29
weiblich	320	185	36	48	26	382	208	30	51	52
18 - 21	1 482	1 182	91	90	40	1 704	1 348	118	101	43
männlich	870	645	83	62	23	1 033	752	108	73	24
weiblich	612	537	8	28	17	671	596	10	28	19
21 - 25	1 339	989	109	117	41	1 392	1 045	108	91	51
männlich	806	528	97	87	28	881	603	102	67	29
weiblich	533	461	12	30	13	511	442	6	24	22
25 - 35	1 646	1 111	181	156	59	1 695	1 170	159	152	68
männlich	1 010	576	171	105	40	1 017	586	142	117	50
weiblich	636	535	10	51	19	678	584	17	35	18
35 - 45	1 608	1 019	138	200	78	1 681	1 119	161	165	70
männlich	906	446	125	138	46	962	524	140	114	44
weiblich	702	573	13	62	32	719	595	21	51	26
45 - 55	1 402	905	90	166	91	1 462	978	88	136	102
männlich	758	407	77	108	49	77	420	77	83	44
weiblich	644	498	13	58	42	715	558	11	53	58
55 - 65	874	520	28	139	68	854	573	21	120	75
männlich	489	276	26	77	32	444	259	21	78	42
weiblich	385	244	2	62	36	77	314	-	42	33
65 und mehr	951	534	8	135	197	874	527	11	105	166
männlich	486	278	8	85	73	415	253	11	64	52
weiblich	465	256	-	50	124	459	274	-	41	114
<b>Zusammen</b>	<b>10 888</b>	<b>6 788</b>	<b>865</b>	<b>1 410</b>	<b>806</b>	<b>11 494</b>	<b>7 401</b>	<b>925</b>	<b>1 280</b>	<b>858</b>
<b>männlich</b>	<b>6 296</b>	<b>3 379</b>	<b>767</b>	<b>955</b>	<b>408</b>	<b>6 603</b>	<b>3 656</b>	<b>826</b>	<b>894</b>	<b>424</b>
<b>weiblich</b>	<b>4 592</b>	<b>3 409</b>	<b>98</b>	<b>455</b>	<b>398</b>	<b>4 891</b>	<b>3 745</b>	<b>99</b>	<b>386</b>	<b>434</b>
Ohne Angabe	14	2	-	8	2	8	2	-	3	2
<b>Insgesamt</b>	<b>10 902</b>	<b>6 790</b>	<b>865</b>	<b>1 418</b>	<b>808</b>	<b>11 502</b>	<b>7 403</b>	<b>925</b>	<b>1 283</b>	<b>860</b>

9. Verunglückte Personen

Lfd. Nr.	Im Alter von ... bis unter ... Jahren Geschlecht	Getötete				Schwerverletzte			
		November		Januar bis November		November		Januar bis November	
		2005	2004	2005	2004	2005	2004	2005	2004
1	unter 15	-	1	3	7	8	15	161	214
2	männlich	-	-	2	2	3	7	89	118
3	weiblich	-	1	1	5	5	8	72	96
4	15 - 18	1	2	9	10	18	22	260	286
5	männlich	1	-	8	4	12	15	182	192
6	weiblich	-	2	1	6	6	7	78	94
7	18 - 21	-	5	22	37	32	38	377	441
8	männlich	-	3	19	30	22	20	249	294
9	weiblich	-	2	3	7	10	18	128	147
10	21 - 25	1	1	19	27	21	25	343	323
11	männlich	1	1	11	22	15	18	247	238
12	weiblich	-	-	8	5	6	7	96	85
13	25 - 30	-	1	11	16	12	17	245	206
14	männlich	-	1	8	16	9	13	177	151
15	weiblich	-	-	3	-	3	4	68	55
16	30 - 35	1	-	17	15	9	15	148	197
17	männlich	1	-	15	12	4	12	111	138
18	weiblich	-	-	2	3	5	3	37	59
19	35 - 40	-	-	8	10	8	15	175	184
20	männlich	-	-	5	-	7	9	124	130
21	weiblich	-	-	3	3	1	6	51	54
22	40 - 45	1	-	11	14	19	17	182	211
23	männlich	1	-	9	-	8	7	118	148
24	weiblich	-	-	2	4	11	10	64	63
25	45 - 50	-	1	20	9	15	16	170	165
26	männlich	-	-	14	5	7	6	122	91
27	weiblich	-	1	6	4	8	10	48	74
28	50 - 55	-	3	11	18	9	15	167	176
29	männlich	-	2	9	12	5	7	87	92
30	weiblich	-	1	2	6	4	8	80	84
31	55 - 60	-	-	3	9	6	7	101	96
32	männlich	-	-	1	-	4	3	61	55
33	weiblich	-	-	2	2	2	4	40	41
34	60 - 65	-	-	11	6	4	11	86	116
35	männlich	-	-	9	-	2	6	54	66
36	weiblich	-	-	2	1	2	5	32	50
37	65 - 70	-	1	8	12	9	13	89	104
38	männlich	-	1	3	9	4	9	43	51
39	weiblich	-	-	5	3	5	4	46	53
40	70 - 75	1	-	9	7	7	7	70	72
41	männlich	1	-	8	5	1	2	28	31
42	weiblich	-	-	1	2	6	5	42	41
43	75 und mehr	4	1	21	11	10	18	113	113
44	männlich	1	1	11	3	5	6	48	55
45	weiblich	3	-	10	8	5	12	65	58
46	<b>Zusammen</b>	<b>9</b>	<b>16</b>	<b>183</b>	<b>208</b>	<b>187</b>	<b>251</b>	<b>2 687</b>	<b>2 904</b>
47	<b>männlich</b>	<b>6</b>	<b>9</b>	<b>132</b>	<b>149</b>	<b>108</b>	<b>140</b>	<b>1 740</b>	<b>1 850</b>
48	<b>weiblich</b>	<b>3</b>	<b>7</b>	<b>51</b>	<b>59</b>	<b>79</b>	<b>111</b>	<b>947</b>	<b>1 054</b>
49	Ohne Angabe	-	-	-	-	-	-	-	-
50	<b>Insgesamt</b>	<b>9</b>	<b>16</b>	<b>183</b>	<b>208</b>	<b>187</b>	<b>251</b>	<b>2 687</b>	<b>2 904</b>



nach Alter und Geschlecht

Leichtverletzte				Verunglückte insgesamt				Lfd. Nr.
November		Januar bis November		November		Januar bis November		
2005	2004	2005	2004	2005	2004	2005	2004	
40	32	506	552	48	48	670	773	1
20	13	284	307	23	20	375	427	2
20	19	222	245	25	28	295	346	3
55	59	647	763	74	83	916	1 059	4
36	34	406	481	49	49	596	677	5
19	25	241	282	25	34	320	382	6
86	108	1 083	1 226	118	151	1 482	1 704	7
56	56	602	709	78	79	870	1 033	8
30	52	481	517	40	72	612	671	9
81	101	977	1 042	103	127	1 339	1 392	10
49	57	548	621	65	76	806	881	11
32	44	429	421	38	51	533	511	12
61	74	693	710	73	92	949	932	13
40	40	419	408	49	54	604	575	14
21	34	274	302	24	38	345	357	15
43	41	532	551	53	56	697	763	16
24	17	280	292	29	29	406	442	17
19	24	252	259	24	27	291	321	18
50	51	600	617	58	66	783	811	19
25	24	308	313	32	33	313	450	20
25	27	292	304	26	33	346	361	21
55	52	632	645	75	69	825	870	22
31	28	342	354	40	35	313	512	23
24	24	290	291	35	34	356	358	24
47	55	541	557	62	72	731	731	25
22	28	280	285	29	34	416	381	26
25	27	261	272	33	38	315	350	27
54	59	493	537	63	77	671	731	28
29	31	246	262	34	40	342	366	29
25	28	247	275	29	37	329	365	30
33	27	353	311	39	34	457	416	31
19	9	194	143	23	12	143	205	32
14	18	159	168	16	22	201	211	33
16	23	320	316	20	34	417	438	34
11	9	170	168	13	15	143	239	35
5	14	150	148	7	19	184	199	36
16	23	261	238	25	37	358	354	37
8	12	138	118	12	22	184	178	38
8	11	123	120	13	15	174	176	39
10	9	172	156	18	16	251	235	40
6	4	99	70	8	6	135	106	41
4	5	73	86	10	10	116	129	42
21	14	208	161	35	33	342	285	43
13	6	108	73	19	13	167	131	44
8	8	100	88	16	20	175	154	45
<b>668</b>	<b>728</b>	<b>8 018</b>	<b>8 382</b>	<b>864</b>	<b>995</b>	<b>10 888</b>	<b>11 494</b>	<b>46</b>
<b>389</b>	<b>368</b>	<b>4 424</b>	<b>4 604</b>	<b>503</b>	<b>517</b>	<b>6 296</b>	<b>6 603</b>	<b>47</b>
<b>279</b>	<b>360</b>	<b>3 594</b>	<b>3 778</b>	<b>361</b>	<b>478</b>	<b>4 592</b>	<b>4 891</b>	<b>48</b>
3	1	14	8	3	1	14	8	49
<b>671</b>	<b>729</b>	<b>8 032</b>	<b>8 390</b>	<b>867</b>	<b>996</b>	<b>10 902</b>	<b>11 502</b>	<b>50</b>

10. Verunglückte Personen nach Art

Lfd. Nr.	Art der Verkehrsbeteiligung  Ortslage	Getötete				Schwerverletzte			
		November		Januar bis November		November		Januar bis November	
		2005	2004	2005	2004	2005	2004	2005	2004
	Fahrer und Mitfahrer von								
1	Mofas, Mopeds	-	-	3	4	8	7	92	105
2	innerorts	-	-	1	-	5	6	60	77
3	außerorts	-	-	2	4	3	1	32	28
4	Motorzweirädern mit amtl. Kennzeichen	-	-	26	27	3	7	362	365
5	innerorts	-	-	7	7	2	5	157	174
6	außerorts	-	-	19	20	1	2	205	191
7	Personenkraftwagen	5	10	102	119	124	156	1 461	1 600
8	innerorts	2	1	13	16	29	45	379	377
9	außerorts	3	9	89	103	95	111	1 082	1 223
10	Bussen	-	-	-	6	-	2	5	51
11	innerorts	-	-	-	2	-	2	2	9
12	außerorts	-	-	-	4	-	-	3	42
13	Güterkraftfahrzeugen	-	1	9	7	11	5	102	103
14	innerorts	-	-	3	1	1	-	25	18
15	außerorts	-	1	6	6	10	5	77	85
16	landwirtschaftlichen Zugmaschinen	-	-	-	-	-	-	4	2
17	innerorts	-	-	-	-	-	-	3	1
18	außerorts	-	-	-	-	-	-	1	1
19	übrigen								
20	Kraftfahrzeugen	-	-	1	1	-	2	14	5
21	innerorts	-	-	-	-	-	2	5	4
22	außerorts	-	-	1	-	-	-	9	1
22	<b>Kraftfahrzeugen zus.</b>	<b>5</b>	<b>11</b>	<b>141</b>	<b>164</b>	<b>146</b>	<b>179</b>	<b>2 040</b>	<b>2 231</b>
23	innerorts	2	1	24	26	37	60	631	660
24	außerorts	3	10	117	138	109	119	1 409	1 571
25	Fahrrädern	-	1	21	14	16	26	397	366
26	innerorts	-	-	14	7	13	21	321	291
27	außerorts	-	1	7	7	3	5	76	75
	darunter								
28	unter 15 Jahren	-	-	2	-	1	1	51	62
29	innerorts	-	-	1	-	1	1	45	55
30	außerorts	-	-	1	-	-	-	6	7
31	anderen Fahrzeugen	-	-	2	-	2	2	4	8
32	innerorts	-	-	2	-	2	2	4	4
33	außerorts	-	-	-	-	-	-	-	4
34	Fußgänger	4	4	19	30	23	44	244	295
35	innerorts	4	2	16	4	19	42	215	271
36	außerorts	-	2	3	14	4	2	29	24
	darunter								
37	unter 15 Jahren	-	-	-	1	4	10	59	83
38	innerorts	-	-	-	4	3	10	56	79
39	außerorts	-	-	-	1	1	-	3	4
40	65 Jahre und mehr	4	1	13	13	12	12	84	82
41	innerorts	4	1	12	10	11	12	78	82
42	außerorts	-	-	1	3	1	-	6	-
43	Andere Personen	-	-	-	-	-	-	2	4
44	innerorts	-	-	-	-	-	-	1	-
45	außerorts	-	-	-	-	-	-	1	4
46	<b>Insgesamt</b>	<b>9</b>	<b>16</b>	<b>183</b>	<b>208</b>	<b>187</b>	<b>251</b>	<b>2 687</b>	<b>2 904</b>
47	innerorts	6	3	56	49	71	125	1 172	1 226
48	außerorts	3	13	127	159	116	126	1 515	1 678
	darunter								
49	unter 15 Jahren	-	1	3	7	8	15	161	214
50	innerorts	-	-	2	1	5	12	119	156
51	außerorts	-	1	1	6	3	3	42	58
52	65 Jahre und mehr	5	2	38	30	26	38	272	289
53	innerorts	4	1	21	12	17	23	170	173
54	außerorts	1	1	17	18	9	15	102	116

der Verkehrsbeteiligung und Ortslagen

Leichtverletzte				Verunglückte insgesamt				Lfd. Nr.
November		Januar bis November		November		Januar bis November		
2005	2004	2005	2004	2005	2004	2005	2004	
21	18	253	255	29	25	348	364	1
16	14	203	199	21	20	264	276	2
5	4	50	56	8	5	84	88	3
14	11	477	533	17	18	865	925	4
9	10	299	357	11	15	463	538	5
5	1	178	176	6	3	402	387	6
481	552	5 227	5 684	610	718	6 790	7 403	7
232	256	2 541	2 734	263	302	2 933	3 127	8
249	296	2 686	2 950	347	416	3 857	4 276	9
4	10	118	90	4	12	123	147	10
4	9	44	59	4	11	46	70	11
-	1	74	31	-	1	77	77	12
24	21	332	307	35	27	443	417	13
9	7	110	103	10	7	138	122	14
15	14	222	204	25	20	305	295	15
1	-	8	19	1	-	12	21	16
-	-	2	13	-	-	5	14	17
1	-	6	6	1	-	7	7	18
3	4	23	13	3	6	38	19	19
2	4	21	11	2	6	26	15	20
1	-	2	2	1	-	2	4	21
<b>548</b>	<b>616</b>	<b>6 438</b>	<b>6 901</b>	<b>699</b>	<b>806</b>	<b>8 619</b>	<b>9 296</b>	<b>22</b>
<b>272</b>	<b>300</b>	<b>3 220</b>	<b>3 476</b>	<b>311</b>	<b>361</b>	<b>3 875</b>	<b>4 162</b>	<b>23</b>
<b>276</b>	<b>316</b>	<b>3 218</b>	<b>3 425</b>	<b>388</b>	<b>445</b>	<b>4 744</b>	<b>5 134</b>	<b>24</b>
65	56	1 000	903	81	83	1 418	1 283	25
63	50	910	809	76	71	1 245	1 107	26
2	6	90	94	5	12	173	176	27
10	9	170	165	11	10	223	227	28
10	9	158	156	11	10	204	211	29
-	-	12	9	-	-	19	16	30
6	3	43	37	8	5	49	45	31
6	3	35	35	8	5	41	39	32
-	-	8	2	-	-	8	6	33
52	54	545	535	79	102	808	860	34
49	51	514	498	72	95	498	785	35
3	3	31	37	7	7	63	75	36
11	6	128	118	15	16	187	202	37
10	6	125	114	13	16	498	193	38
1	-	3	4	2	-	6	9	39
12	11	100	71	28	24	197	166	40
11	11	93	69	26	24	183	161	41
1	-	7	2	2	-	14	5	42
-	-	6	14	-	-	8	18	43
-	-	5	6	-	-	6	6	44
-	-	1	8	-	-	2	12	45
<b>671</b>	<b>729</b>	<b>8 032</b>	<b>8 390</b>	<b>867</b>	<b>996</b>	<b>10 902</b>	<b>11 502</b>	<b>46</b>
<b>390</b>	<b>404</b>	<b>4 684</b>	<b>4 824</b>	<b>467</b>	<b>532</b>	<b>5 912</b>	<b>6 099</b>	<b>47</b>
<b>281</b>	<b>325</b>	<b>3 348</b>	<b>3 566</b>	<b>400</b>	<b>464</b>	<b>4 990</b>	<b>5 403</b>	<b>48</b>
40	32	506	552	48	48	670	773	49
31	25	380	406	36	37	501	563	50
9	7	126	146	12	11	169	210	51
47	46	641	555	78	86	951	874	52
39	31	401	344	60	55	592	529	53
8	15	240	211	18	31	359	345	54

11. Fehlverhalten der Fahrzeugführer bei Straßenverkehrsunfällen mit Personenschaden  
nach ausgewählten Fahrzeugarten

Ursache	Insgesamt	Darunter			Insgesamt	Darunter		
		Personen- kraftwagen	Motorzwei- räder mit aml. Kennzeichen	Fahrräder		Personen- kraftwagen	Motorzwei- räder mit aml. Kennzeichen	Fahrräder
		<b>November 2005</b>			<b>November 2004</b>			
<b>Insgesamt</b>	<b>777</b>	<b>641</b>	<b>10</b>	<b>53</b>	<b>885</b>	<b>722</b>	<b>9</b>	<b>61</b>
davon								
mangelnde Verkehrstüchtigkeit	68	55	-	8	78	67	-	7
darunter								
Alkoholeinfluss	60	47	-	8	57	48	-	7
Verstoß gegen das Rechtsfahrgebot oder andere Fehler bei der Fahrbahnbenutzung	57	43	-	11	59	40	-	12
nicht angepasste Geschwindigkeit	210	183	4	4	247	213	2	5
ungenüg. Sicherheitsabstand sowie starkes Bremsen des Vorausfahr. ohne zwingend. Grund	69	53	2	2	90	79	1	1
Fehler beim Überholen	49	43	1	-	44	39	3	1
Fehler beim Vorbeifahren	2	2	-	-	1	1	-	-
Fehler beim Nebenein., fehlerhaftes Wechseln des Fahrstreifens beim Nebeneinanderfahren	4	2	-	-	3	1	-	-
Nichtbeachten der Vorfahrt	100	87	1	6	113	91	-	12
darunter								
Nichtbeachten der die Vorfahrt regelnden Verkehrszeichen	80	72	1	3	87	71	-	7
Nichtbeachten der Verkehrsregelung durch Polizeibeamte oder Lichtzeichen	8	6	-	1	9	7	-	2
Fehler beim Abbiegen, Wenden, Rückwärtsfahren, Ein- und Anfahren	79	67	-	5	85	-	2	2
falsches Verhalten gegenüber Fußgängern	43	40	-	2	52	42	1	4
darunter								
an Überwegen, Furten	10	10	-	-	13	12	-	-
Fehler beim Halten, Parken (ruhender Verkehr, Verkehrssicherung)	2	2	-	-	2	-	-	-
Nichtbeachten der Beleuchtungsvorschrift	1	-	-	1	3	-	-	3
fehlerhafte Ladung, Besetzung	3	1	-	-	5	1	-	-
andere Fehler beim Fahrzeugführer	90	63	2	14	103	74	-	14

Noch: 11. Fehlverhalten der Fahrzeugführer bei Straßenverkehrsunfällen mit Personenschaden  
nach ausgewählten Fahrzeugarten

Ursache	Insgesamt	Darunter			Insgesamt	Darunter		
		Personen- kraftwagen	Motorzwei- räder mit amtl. Kennzeichen	Fahrräder		Personen- kraftwagen	Motorzwei- räder mit amtl. Kennzeichen	Fahrräder
		<b>Januar - November 2005</b>			<b>Januar - November 2004</b>			
<b>Insgesamt</b>	<b>9 706</b>	<b>7 092</b>	<b>552</b>	<b>964</b>	<b>10 212</b>	<b>7 595</b>	<b>594</b>	<b>869</b>
davon								
mangelnde Verkehrstüchtigkeit	752	544	25	117	784	618	21	98
darunter								
Alkoholeinfluss	597	428	22	105	593	457	20	86
Verstoß gegen das Rechtsfahrgebot oder andere Fehler bei der Fahrbahnbenutzung	763	463	41	159	788	476	55	157
nicht angepasste Geschwindigkeit	2 512	1 910	240	111	2 765	2 146	261	89
ungenüg. Sicherheitsabstand sowie starkes Bremsen des Vorausfahr. ohne zwingend. Grund	974	760	51	28	1 059	793	70	30
Fehler beim Überholen	596	443	71	18	589	441	65	22
Fehler beim Vorbeifahren	32	21	1	2	32	25	-	4
Fehler beim Nebenein., fehlerhaftes Wechseln des Fahrstreifens beim Nebeneinanderfahren	67	43	1	4	65	46	2	-
Nichtbeachten der Vorfahrt	1 280	1 006	24	126	1 336	1 080	28	94
darunter								
Nichtbeachten der die Vorfahrt regelnden Verkehrszeichen	982	818	16	68	1 018	846	15	59
Nichtbeachten der Verkehrsregelung durch Polizeibeamte oder Lichtzeichen	107	68	1	25	118	91	3	14
Fehler beim Abbiegen, Wenden, Rückwärtsfahren, Ein- und Anfahren	1 000	817	9	72	1 017	9	21	87
falsches Verhalten gegenüber Fußgängern	461	354	5	55	447	355	4	48
darunter								
an Überwegen, Furten	70	62	1	2	61	55	-	2
						9		
Fehler beim Halten, Parken (ruhender Verkehr, Verkehrssicherung)	40	35	1	-	33	24	1	-
Nichtbeachten der Beleuchtungsvorschrift	8	1	-	7	16	-	1	13
fehlerhafte Ladung, Besetzung	15	3	1	3	23	4	-	4
andere Fehler beim Fahrzeugführer	1 206	692	82	262	1 258	813	65	223

12. Ursachen von Straßenverkehrsunfällen mit Personenschaden

Ursache Ortslage	November		Januar bis November	
	2005	2004	2005	2004
Unfallursachen durch den Fahrzeugführer	777	885	9 706	10 212
innerorts	432	492	5 593	5 798
außerorts	345	393	4 113	4 414
davon				
Verkehrstüchtigkeit	68	78	752	784
innerorts	33	40	422	431
außerorts	35	38	330	353
davon				
Alkoholeinfluss	60	57	597	593
innerorts	31	32	351	338
außerorts	29	25	246	255
Einfluss anderer berauschender Mittel (z.B. Drogen, Rauschgift)	1	6	20	34
innerorts	-	-	15	15
außerorts	1	6	5	19
Übermüdung	5	5	61	57
innerorts	2	2	12	14
außerorts	3	3	49	43
sonstige körperliche oder geistige Mängel	2	10	74	100
innerorts	-	6	44	64
außerorts	2	4	30	36
Straßenbenutzung	57	59	763	788
innerorts	29	27	381	417
außerorts	28	32	382	371
davon				
Benutzung der falschen Fahrbahn (auch Richtungsfahrbahn) oder verbotswidrige Benutzung anderer Straßenteile	13	13	187	186
innerorts	12	12	162	147
außerorts	1	1	25	39
Verstoß gegen das Rechtsfahrgebot	44	46	576	602
innerorts	17	15	219	270
außerorts	27	31	357	332
Geschwindigkeit	210	247	2 512	2 765
innerorts	66	80	866	960
außerorts	144	167	1 646	1 805
davon				
nicht angepasste Geschwindigkeit mit gleichzeitigem Überschreiten der zulässigen Höchstgeschwindigkeit	4	3	72	104
innerorts	2	-	35	48
außerorts	2	3	37	56
nicht angepasste Geschwindigkeit in anderen Fällen	206	244	2 440	2 661
innerorts	64	80	831	912
außerorts	142	164	1 609	1 749
Abstand	69	90	974	1 059
innerorts	52	57	641	715
außerorts	17	33	333	344
davon				
ungenügender Sicherheitsabstand	69	88	952	1 037
innerorts	52	56	633	707
außerorts	17	32	319	330
starkes Bremsen des Vorfahrenden ohne zwingenden Grund	-	2	22	22
innerorts	-	1	8	8
außerorts	-	1	14	14

Noch: 12. Ursachen von Straßenverkehrsunfällen mit Personenschaden

Ursache Ortslage	November		Januar bis November	
	2005	2004	2005	2004
Überholen	49	44	596	589
innerorts	8	14	188	180
außerorts	41	30	408	409
davon				
unzulässiges Rechtsüberholen				
innerorts	-	1	10	17
außerorts	-	-	9	13
außerorts	-	-	1	4
Überholen trotz Gegenverkehrs	13	12	137	156
innerorts	1	2	22	26
außerorts	12	10	115	130
Überholen trotz unklarer Verkehrslage	8	10	131	129
innerorts	2	4	58	52
außerorts	6	6	73	77
Überholen trotz unzureichender Sichtverhältnisse	2	1	16	23
innerorts	-	-	3	3
außerorts	2	1	13	20
Überholen ohne Beachtung des nachfolgenden Verkehrs und/oder ohne rechtzeitige und deutliche Ankündigung des Ausscherens	3	1	54	55
innerorts	-	-	12	3
außerorts	3	1	42	52
Fehler beim Wiedereinordnen	11	2	90	66
innerorts	2	-	21	22
außerorts	9	2	69	44
sonstige Fehler beim Überholen (z.B. ohne genügenden Seitenabstand)	10	11	122	112
innerorts	2	5	55	51
außerorts	8	6	67	61
Fehler beim Überholtwerden	2	6	36	31
innerorts	1	2	8	10
außerorts	1	4	28	21
Vorbeifahren	2	1	32	32
innerorts	2	1	22	22
außerorts	-	-	10	10
davon				
Nichtbeachten des Vorranges entgegenkommender Fahrzeuge beim Vorbeifahren an haltenden Fahrzeugen, Absperrungen o. Hindernissen				
innerorts	2	-	22	21
innerorts	2	-	17	16
außerorts	-	-	5	5
Nichtbeachten des nachfolgenden Verkehrs beim Vorbeifahren an haltenden Fahrzeugen, Absperrungen oder Hindernissen und/oder ohne rechtzeitige und deutliche Ankündigung des Ausscherens				
innerorts	-	1	10	11
innerorts	-	1	5	6
außerorts	-	-	5	5
Nebeneinanderfahren, fehlerhaftes Wechseln des Fahrstreifens beim Nebeneinanderfahren oder Nichtbeachten d.Reißverschlußverfahrens	4	3	67	65
innerorts	4	-	30	27
außerorts	-	3	37	38
Vorfahrt, Vorrang	100	113	1 280	1 336
innerorts	75	88	982	1 001
außerorts	25	25	298	335
davon				
Nichtbeachten der Regel "rechts vor links"				
innerorts	6	11	113	117
innerorts	6	9	108	111
außerorts	-	2	5	6

Noch: 12. Ursachen von Straßenverkehrsunfällen mit Personenschaden

Ursache Ortslage	November		Januar bis November	
	2005	2004	2005	2004
Nichtbeachten der die Vorfahrt regelnden Verkehrszeichen	80	87	982	1 018
innerorts	62	66	736	747
außerorts	18	21	246	271
Nichtbeachten der Vorfahrt des durchgehenden Verkehrs auf Auto- bahnen oder Kraftfahrstraßen	1	1	9	12
innerorts	-	1	2	3
außerorts	1	-	7	9
Nichtbeachten der Vorfahrt durch Fahrzeuge, die aus Feld- und Waldwegen kommen	2	-	29	25
innerorts	-	-	9	8
außerorts	2	-	20	17
Nichtbeachten der Verkehrsregelung durch Polizeibeamte oder Lichtzeichen	8	9	107	118
innerorts	5	8	98	99
außerorts	3	1	9	19
Nichtbeachten des Vorranges entgegenkommender Fahrzeuge	2	4	32	38
innerorts	1	4	22	27
außerorts	1	-	10	11
Nichtbeachten des Vorranges von Schienenfahrzeugen an Bahnübergängen	1	1	8	8
innerorts	1	-	7	6
außerorts	-	1	1	2
Abbiegen, Wenden, Rückwärtsfahren, Ein- und Anfahren	79	85	1 000	1 017
innerorts	68	69	860	843
außerorts	11	16	140	174
davon				
Fehler beim Abbiegen	42	49	531	546
innerorts	34	39	419	418
außerorts	8	10	112	128
Fehler beim Wenden oder Rückwärtsfahren	15	21	190	201
innerorts	12	16	178	173
außerorts	3	5	12	28
Fehler beim Einfahren in den fließenden Verkehr (z.B. aus einem Grundstück, von einem anderen Straßenteil oder beim Anfahren vom Fahrbahnrand)	22	15	279	270
innerorts	22	14	263	252
außerorts	-	1	16	18
falsches Verhalten gegenüber Fußgängern	43	52	461	447
innerorts	40	50	429	412
außerorts	3	2	32	35
davon				
an Fußgängerüberwegen	8	12	56	49
innerorts	8	12	55	49
außerorts	-	-	1	-
an Fußgängerfurten	2	1	14	12
innerorts	2	1	14	12
außerorts	-	-	-	-
beim Abbiegen	6	8	63	54
innerorts	6	8	63	54
außerorts	-	-	-	-



Noch: 12. Ursachen von Straßenverkehrsunfällen mit Personenschaden

Ursache Ortslage	November		Januar bis November	
	2005	2004	2005	2004
an Haltestellen (auch haltenden Schulbussen mit eingeschaltetem Warnblinklicht)				
innerorts	2	-	29	21
außerorts	2	-	28	21
	-	-	1	-
an anderen Stellen	25	31	299	311
innerorts	22	29	269	276
außerorts	3	2	30	35
ruhender Verkehr, Verkehrssicherung	2	2	40	33
innerorts	2	1	33	28
außerorts	-	1	7	5
davon				
unzulässiges Halten oder Parken				
innerorts	-	-	5	3
außerorts	-	-	4	1
	-	-	1	2
mangelnde Sicherung haltender oder liegengebliebener Fahrzeuge und von Unfallstellen sowie Schulbussen, bei denen Kinder ein- oder aussteigen	1	1	11	5
innerorts	1	-	5	3
außerorts	-	1	6	2
verkehrswidriges Verhalten beim Ein- oder Aussteigen, Be- oder Entladen	1	1	24	25
innerorts	1	1	24	24
außerorts	-	-	-	1
Nichtbeachten der Beleuchtungsvorschriften	1	3	8	16
innerorts	1	2	7	11
außerorts	-	1	1	5
Ladung, Besetzung	3	5	15	23
innerorts	-	4	9	11
außerorts	3	1	6	12
davon				
Überladung, Überbesetzung				
innerorts	1	-	2	5
innerorts	-	-	1	2
außerorts	1	-	1	3
unzureichend gesicherte Ladung oder Fahrzeugzubehörteile	2	5	13	18
innerorts	-	4	8	9
außerorts	2	1	5	9
andere Fehler beim Fahrzeugführer	90	103	1 206	1 258
innerorts	52	59	723	740
außerorts	38	44	483	518
Technische Mängel, Wartungsmängel	5	5	124	95
innerorts	1	3	55	42
außerorts	4	2	69	53
davon				
Beleuchtung				
innerorts	2	3	16	21
innerorts	1	2	11	11
außerorts	1	1	5	10
Bereifung	2	-	47	30
innerorts	-	-	7	7
außerorts	2	-	40	23
Bremsen	-	-	23	15
innerorts	-	-	14	9
außerorts	-	-	9	6

Noch: 12. Ursachen von Straßenverkehrsunfällen mit Personenschaden

Ursache Ortslage	November		Januar bis November	
	2005	2004	2005	2004
Lenkung	-	-	3	3
innerorts	-	-	1	2
außerorts	-	-	2	1
Zugvorrichtung	-	-	1	1
innerorts	-	-	-	-
außerorts	-	-	1	1
andere Mängel	1	2	34	25
innerorts	-	1	22	13
außerorts	1	1	12	12
Falsches Verhalten der Fußgänger	26	39	254	339
innerorts	20	33	213	287
außerorts	6	6	41	52
davon				
Verkehrstüchtigkeit	4	5	36	44
innerorts	3	4	23	29
außerorts	1	1	13	15
davon				
Alkoholeinfluss	3	5	35	42
innerorts	2	4	22	27
außerorts	1	1	13	15
Einfluss anderer berauschender Mittel (z.B. Drogen, Rauschgift)	-	-	-	1
innerorts	-	-	-	1
außerorts	-	-	-	-
Übermüdung	-	-	-	-
innerorts	-	-	-	-
außerorts	-	-	-	-
sonstige körperliche oder geistige Mängel	1	-	1	1
innerorts	1	-	1	1
außerorts	-	-	-	-
falsches Verhalten beim Überschreiten der Fahrbahn	18	19	160	227
innerorts	15	17	150	207
außerorts	3	2	10	20
davon				
an Stellen, an denen der Fußgängerverkehr durch Polizeibeamte oder Lichtzeichen geregelt war	-	-	11	15
innerorts	-	-	10	15
außerorts	-	-	1	-
auf Fußgängerüberwegen ohne Verkehrsregelung durch Polizeibeamte oder Lichtzeichen	-	-	-	-
innerorts	-	-	-	-
außerorts	-	-	-	-
in der Nähe von Kreuzungen oder Einmündungen, Lichtzeichenanlagen oder Fußgängerüberwegen bei dichtem Verkehr	2	1	8	12
innerorts	2	1	8	12
außerorts	-	-	-	-
an anderen Stellen				
durch plötzliches Hervortreten hinter Sichthindernissen	3	5	25	47
innerorts	2	5	24	45
außerorts	1	-	1	2
an anderen Stellen ohne auf den Fahrzeugverkehr zu achten	10	11	99	127
innerorts	8	10	91	115
außerorts	2	1	8	12

Noch: 12. Ursachen von Straßenverkehrsunfällen mit Personenschaden

Ursache Ortslage	November		Januar bis November	
	2005	2004	2005	2004
an anderen Stellen durch sonstiges falsches Verhalten	3	2	17	26
innerorts	3	1	17	20
außerorts	-	1	-	6
Nichtbenutzen des Gehweges	-	3	5	9
innerorts	-	3	4	9
außerorts	-	-	1	-
Nichtbenutzen der vorgeschriebenen Straßenseite	1	1	10	10
innerorts	-	-	2	-
außerorts	1	1	8	10
Spielen auf oder neben der Fahrbahn	-	-	3	5
innerorts	-	-	3	5
außerorts	-	-	-	-
andere Fehler der Fußgänger	3	11	40	44
innerorts	2	9	31	37
außerorts	1	2	9	7
Straßenverhältnisse	68	80	639	565
innerorts	30	30	218	169
außerorts	38	50	421	396
davon				
Glätte oder Schlüpfrigkeit der Fahrbahn				
innerorts	61	75	590	521
außerorts	25	27	203	146
davon				
Verunreinigung durch ausgeflossenes Öl				
innerorts	-	-	21	20
außerorts	-	-	11	9
andere Verunreinigungen durch Straßenbenutzer				
innerorts	1	1	9	7
außerorts	-	-	4	3
andere Verunreinigungen durch Straßenbenutzer				
innerorts	1	1	5	4
außerorts	-	-	-	-
Schnee, Eis				
innerorts	46	50	387	274
außerorts	20	14	129	71
Regen				
innerorts	10	17	158	198
außerorts	5	11	56	58
andere Einflüsse (u.a. Laub, angeschwemmter Lehm)				
innerorts	5	6	102	140
außerorts	4	7	15	22
innerorts	-	2	3	5
außerorts	4	5	12	17
Zustand der Straße	6	5	45	39
innerorts	4	3	11	18
außerorts	2	2	34	21
davon				
Spurrillen, im Zusammenhang mit Regen, Schnee oder Eis				
innerorts	-	2	4	5
außerorts	-	1	-	3
anderer Zustand der Straße				
innerorts	-	1	4	2
außerorts	6	3	41	34
innerorts	4	2	11	15
außerorts	2	1	30	19
nicht ordnungsgemäßer Zustand der Verkehrszeichen o. -einrichtungen	-	-	-	2
innerorts	-	-	-	2
außerorts	-	-	-	-

Noch: 12. Ursachen von Straßenverkehrsunfällen mit Personenschaden

Ursache Ortslage	November		Januar bis November	
	2005	2004	2005	2004
mangelhafte Beleuchtung der Straße	1	-	4	2
innerorts	1	-	4	2
außerorts	-	-	-	-
mangelhafte Sicherung von Bahnübergängen	-	-	-	1
innerorts	-	-	-	1
außerorts	-	-	-	-
Witterungseinflüsse	9	10	100	80
innerorts	4	3	51	38
außerorts	5	7	49	42
davon				
Sichtbehinderung durch				
Nebel	2	3	20	9
innerorts	1	1	5	4
außerorts	1	2	15	5
starken Regen, Hagel, Schneegestöber usw.	1	1	10	11
innerorts	1	-	5	4
außerorts	-	1	5	7
blendende Sonne	4	3	50	37
innerorts	1	1	37	28
außerorts	3	2	13	9
Seitenwind	-	1	12	12
innerorts	-	-	2	1
außerorts	-	1	10	11
Unwetter oder sonstige Witterungseinflüsse	2	2	8	11
innerorts	1	1	2	1
außerorts	1	1	6	10
Hindernisse	13	8	110	123
innerorts	2	-	22	19
außerorts	11	8	88	104
davon				
nicht oder unzureichend gesicherte Arbeitsstelle auf der Fahrbahn	1	-	4	2
innerorts	1	-	3	2
außerorts	-	-	1	-
Wild auf der Fahrbahn	9	7	72	86
innerorts	1	-	2	3
außerorts	8	7	70	83
anderes Tier auf der Fahrbahn	2	1	21	23
innerorts	-	-	9	11
außerorts	2	1	12	12
sonstiges Hindernis auf der Fahrbahn	1	-	13	12
innerorts	-	-	8	3
außerorts	1	-	5	9
Sonstige Ursachen	6	1	60	57
innerorts	3	-	35	39
außerorts	3	1	25	18
Ursachen von anderen Personen als Fahrzeugführer oder Fußgänger	2	-	9	2
innerorts	-	-	6	2
außerorts	2	-	3	-
<b>Ursachen insgesamt</b>	<b>906</b>	<b>1 028</b>	<b>11 002</b>	<b>11 473</b>
<b>innerorts</b>	<b>492</b>	<b>561</b>	<b>6 193</b>	<b>6 394</b>
<b>außerorts</b>	<b>414</b>	<b>467</b>	<b>4 809</b>	<b>5 079</b>

13. Straßenverkehrsunfälle mit Personenschaden und Sachschaden sowie verunglückte Personen nach Kreisen

Kreisfreie Stadt Landkreis Land  Ortslage	Unfälle insgesamt	Davon					Verun- glückte Personen insgesamt	Davon		
		mit Perso- nenschaden	mit nur Sach- schaden	davon				Getötete	Schwer- verletzte	Leicht- verletzte
				schwerwie- gende Unfälle (im engeren Sinne) <sup>1)</sup>	sonstige Unfälle unter Alkohol- einwirkung <sup>2)</sup>	sonstige Unfälle ohne Alkohol- einwirkung				
<b>November 2005</b>										
Stadt Erfurt	512	54	458	27	2	429	69	1	5	63
innerorts	474	45	429	25	2	402	57	1	5	51
außerorts ohne Autobahn	29	8	21	2	-	19	11	-	-	11
auf Autobahnen	9	1	8	-	-	8	1	-	-	1
Stadt Gera	205	21	184	11	3	170	28	-	4	24
innerorts	188	21	167	8	3	156	28	-	4	24
außerorts ohne Autobahn	13	-	13	2	-	11	-	-	-	-
auf Autobahnen	4	-	4	1	-	3	-	-	-	-
Stadt Jena	239	25	214	15	2	197	29	-	2	27
innerorts	204	22	182	11	2	169	25	-	2	23
außerorts ohne Autobahn	15	1	14	3	-	11	2	-	-	2
auf Autobahnen	20	2	18	1	-	17	2	-	-	2
Stadt Suhl	115	10	105	2	1	102	10	-	4	6
innerorts	100	9	91	2	1	88	9	-	4	5
außerorts ohne Autobahn	10	-	10	-	-	10	-	-	-	-
auf Autobahnen	5	1	4	-	-	4	1	-	-	1
Stadt Weimar	146	21	125	7	1	117	23	-	1	22
innerorts	128	18	110	3	1	106	20	-	-	20
außerorts ohne Autobahn	12	3	9	2	-	7	3	-	1	2
auf Autobahnen	6	-	6	2	-	4	-	-	-	-
Stadt Eisenach	174	14	160	9	2	149	16	-	3	13
innerorts	146	11	135	8	2	125	13	-	2	11
außerorts ohne Autobahn	17	2	15	-	-	15	2	-	1	1
auf Autobahnen	11	1	10	1	-	9	1	-	-	1
Eichsfeld	226	29	197	10	-	187	42	2	18	22
innerorts	115	10	105	7	-	98	10	-	4	6
außerorts ohne Autobahn	107	19	88	3	-	85	32	2	14	16
auf Autobahnen	4	-	4	-	-	4	-	-	-	-
Nordhausen	213	33	180	9	4	167	42	-	4	38
innerorts	146	22	124	6	3	115	25	-	3	22
außerorts ohne Autobahn	62	11	51	3	1	47	17	-	1	16
auf Autobahnen	5	-	5	-	-	5	-	-	-	-
Wartburgkreis	265	29	236	17	2	217	38	-	6	32
innerorts	127	13	114	9	1	104	17	-	2	15
außerorts ohne Autobahn	117	16	101	8	1	92	21	-	4	17
auf Autobahnen	21	-	21	-	-	21	-	-	-	-
Unstrut-Hainich-Kreis	279	39	240	18	4	218	51	-	14	37
innerorts	187	21	166	8	3	155	27	-	7	20
außerorts ohne Autobahn	92	18	74	10	1	63	24	-	7	17
auf Autobahnen	-	-	-	-	-	-	-	-	-	-
Kyffhäuserkreis	191	18	173	21	1	151	24	-	8	16
innerorts	121	8	113	14	-	99	8	-	3	5
außerorts ohne Autobahn	70	10	60	7	1	52	16	-	5	11
auf Autobahnen	-	-	-	-	-	-	-	-	-	-
Schmalkalden-Meiningen	240	45	195	4	-	191	62	1	13	48
innerorts	160	25	135	2	-	133	33	1	3	29
außerorts ohne Autobahn	76	19	57	2	-	55	28	-	10	18
auf Autobahnen	4	1	3	-	-	3	1	-	-	1

1) Straftatbestand oder Ordnungswidrigkeit und gleichzeitig mindestens ein Kfz nicht fahrbereit, betrifft auch Fälle mit Alkoholeinwirkung - 2) Unfallbeteiligter stand unter Alkoholeinwirkung und alle beteiligten Kfz waren fahrbereit.

Noch: 13. Straßenverkehrsunfälle mit Personenschaden und Sachschaden sowie verunglückte Personen nach Kreisen

Kreisfreie Stadt Landkreis Land Ortslage	Unfälle insgesamt	Davon					Verun- glückte Personen insgesamt	Davon		
		mit Perso- nenschaden	mit nur Sach- schaden	davon				Getötete	Schwer- verletzte	Leicht- verletzte
				schwerwie- gende Unfälle (im engeren Sinne) <sup>1)</sup>	sonstige Unfälle unter Alkohol- einwirkung <sup>2)</sup>	sonstige Unfälle ohne Alkohol- einwirkung				
Noch: November 2005										
Gotha	298	39	259	20	5	234	55	1	11	43
innerorts	171	15	156	11	3	142	18	-	2	16
außerorts ohne Autobahn	108	22	86	8	2	76	33	1	8	24
auf Autobahnen	19	2	17	1	-	16	4	-	1	3
Sömmerda	125	23	102	6	2	94	37	-	8	29
innerorts	69	13	56	1	2	53	21	-	3	18
außerorts ohne Autobahn	56	10	46	5	-	41	16	-	5	11
auf Autobahnen	-	-	-	-	-	-	-	-	-	-
Hildburghausen	140	14	126	12	5	109	17	1	7	9
innerorts	83	7	76	4	5	67	8	1	3	4
außerorts ohne Autobahn	54	7	47	7	-	40	9	-	4	5
auf Autobahnen	3	-	3	1	-	2	-	-	-	-
Ilm-Kreis	236	32	204	10	2	192	40	-	12	28
innerorts	157	21	136	3	2	131	25	-	7	18
außerorts ohne Autobahn	54	9	45	6	-	39	13	-	5	8
auf Autobahnen	25	2	23	1	-	22	2	-	-	2
Weimarer Land	221	36	185	16	3	166	48	-	13	35
innerorts	113	16	97	5	3	89	21	-	3	18
außerorts ohne Autobahn	74	18	56	10	-	46	25	-	9	16
auf Autobahnen	34	2	32	1	-	31	2	-	1	1
Sonneberg	175	24	151	17	3	131	31	-	4	27
innerorts	135	16	119	11	3	105	18	-	1	17
außerorts ohne Autobahn	40	8	32	6	-	26	13	-	3	10
auf Autobahnen	-	-	-	-	-	-	-	-	-	-
Saalfeld-Rudolstadt	291	47	244	9	1	234	74	1	19	54
innerorts	198	27	171	6	1	164	39	1	7	31
außerorts ohne Autobahn	93	20	73	3	-	70	35	-	12	23
auf Autobahnen	-	-	-	-	-	-	-	-	-	-
Saale-Holzland-Kreis	272	31	241	17	3	221	40	-	8	32
innerorts	94	6	88	3	2	83	8	-	-	8
außerorts ohne Autobahn	94	16	78	11	-	67	21	-	6	15
auf Autobahnen	84	9	75	3	1	71	11	-	2	9
Saale-Orla-Kreis	324	41	283	13	4	266	50	1	14	35
innerorts	135	16	119	1	3	115	16	1	2	13
außerorts ohne Autobahn	128	21	107	8	1	98	29	-	11	18
auf Autobahnen	61	4	57	4	-	53	5	-	1	4
Greiz	172	17	155	12	-	143	21	-	4	17
innerorts	97	8	89	4	-	85	9	-	2	7
außerorts ohne Autobahn	61	8	53	3	-	50	11	-	2	9
auf Autobahnen	14	1	13	5	-	8	1	-	-	1
Altenburger Land	163	19	144	6	3	135	20	1	5	14
innerorts	119	11	108	6	2	100	12	1	2	9
außerorts ohne Autobahn	40	8	32	-	1	31	8	-	3	5
auf Autobahnen	4	-	4	-	-	4	-	-	-	-
<b>Thüringen</b>	<b>5 222</b>	<b>661</b>	<b>4 561</b>	<b>288</b>	<b>53</b>	<b>4 220</b>	<b>867</b>	<b>9</b>	<b>187</b>	<b>671</b>
<b>innerorts</b>	<b>3 467</b>	<b>381</b>	<b>3 086</b>	<b>158</b>	<b>44</b>	<b>2 884</b>	<b>467</b>	<b>6</b>	<b>71</b>	<b>390</b>
<b>außerorts ohne Autobahn</b>	<b>1 422</b>	<b>254</b>	<b>1 168</b>	<b>109</b>	<b>8</b>	<b>1 051</b>	<b>369</b>	<b>3</b>	<b>111</b>	<b>255</b>
<b>auf Autobahnen</b>	<b>333</b>	<b>26</b>	<b>307</b>	<b>21</b>	<b>1</b>	<b>285</b>	<b>31</b>	<b>-</b>	<b>5</b>	<b>26</b>
davon										
kreisfreie Städte	1 391	145	1 246	71	11	1 164	175	1	19	155
Landkreise	3 831	516	3 315	217	42	3 056	692	8	168	516

1) Straftatbestand oder Ordnungswidrigkeit und gleichzeitig mindestens ein Kfz nicht fahrbereit, betrifft auch Fälle mit Alkoholeinwirkung - 2) Unfallbeteiligter stand unter Alkoholeinwirkung und alle beteiligten Kfz waren fahrbereit.

**14. Straßenverkehrsunfälle mit Personenschaden und schwerwiegende Unfälle mit Sachschaden unter Alkoholeinwirkung sowie verunglückte Personen nach Kreisen**

Kreisfreie Stadt Landkreis Land	Unfälle mit Alkohol insgesamt	Davon					Verun- glückte Personen insgesamt	Davon		
		mit Personenschaden			mit nur Sachschaden			Getötete	Schwer- verletzte	Leicht- verletzte
		mit Getöteten	mit Schwer- verletzten	mit Leicht- verletzten	schwerwie- gende Unfälle (im engeren Sinne) <sup>1)</sup>	sonstige Unfälle unter Alkohol- einwirkung <sup>2)</sup>				
<b>November 2005</b>										
Stadt Erfurt	13	-	-	5	6	2	7	-	-	7
Stadt Gera	4	-	-	1	-	3	1	-	-	1
Stadt Jena	8	-	-	3	3	2	3	-	-	3
Stadt Suhl	1	-	-	-	-	1	-	-	-	-
Stadt Weimar	3	-	-	2	-	1	2	-	-	2
Stadt Eisenach	3	-	1	-	-	2	2	-	1	1
Eichsfeld	6	-	2	1	3	-	4	-	3	1
Nordhausen	7	-	1	-	2	4	1	-	1	-
Wartburgkreis	7	-	1	2	2	2	5	-	2	3
Unstrut-Hainich-Kreis	7	-	1	2	-	4	4	-	1	3
Kyffhäuserkreis	4	-	1	1	1	1	5	-	3	2
Schmalkalden-Meiningen	6	-	2	3	1	-	8	-	3	5
Gotha	12	-	1	3	3	1	4	-	1	3
Sömmerda	6	-	1	2	1	2	3	-	1	2
Hildburghausen	8	1	1	-	1	5	3	1	2	-
Ilm-Kreis	7	-	2	1	2	2	3	-	2	1
Weimarer Land	7	-	1	2	1	3	3	-	1	2
Sonneberg	5	-	-	1	1	3	1	-	-	1
Saalfeld-Rudolstadt	8	-	1	5	1	1	9	-	1	8
Saale-Holzland-Kreis	8	-	1	3	1	3	4	-	1	3
Saale-Orla-Kreis	9	-	3	1	1	4	7	-	4	3
Greiz	1	-	-	1	-	-	1	-	-	1
Altenburger Land	9	-	1	2	3	3	4	-	1	3
<b>Thüringen</b>	<b>149</b>	<b>1</b>	<b>21</b>	<b>41</b>	<b>33</b>	<b>53</b>	<b>84</b>	<b>1</b>	<b>28</b>	<b>55</b>
davon										
kreisfreie Städte	32	-	1	11	9	11	15	-	1	14
Landkreise	117	1	20	30	24	42	69	1	27	41

1) Straftatbestand oder Ordnungswidrigkeit und gleichzeitig mindestens ein Kfz nicht fahrbereit, betrifft auch Fälle mit Alkoholeinwirkung - 2) Unfallbeteiligter stand unter Alkoholeinwirkung und alle beteiligten Kfz waren fahrbereit.