

# Statistischer Bericht

HI - m 12 / 05

**Straßenverkehrsunfälle  
in Thüringen  
Dezember 2005**

---

Bestell - Nr. 08 102

Thüringer Landesamt für Statistik



Herausgeber:  
Thüringer Landesamt für Statistik  
Europaplatz 3, 99091 Erfurt  
Postfach 90 01 63, 99104 Erfurt

Telefon: 0361 37-84642/84647  
Telefax: 0361 37-84699  
Internet: <http://www.statistik.thueringen.de>  
E-Mail: [auskunft@statistik.thueringen.de](mailto:auskunft@statistik.thueringen.de)

Auskunft erteilt:  
Referat: Handel, Gastgewerbe, Verkehr,  
          Beherbergung, Dienstleistungen  
Telefon: 0361 37-84221

Herausgegeben im März 2006

Heft-Nr.: 67 / 06  
Preis: 6,25 EUR

© Thüringer Landesamt für Statistik, Erfurt, 2006

Für nichtgewerbliche Zwecke sind Vervielfältigung und unentgeltliche Verbreitung, auch auszugsweise, mit Quellenangabe gestattet. Die Verbreitung, auch auszugsweise, über elektronische Systeme/Datenträger bedarf der vorherigen Zustimmung.  
Alle übrigen Rechte bleiben vorbehalten.

## Inhaltsverzeichnis

	Seite
Vorbemerkungen	2
 <b>Tabellen</b>	
1. Straßenverkehrsunfälle mit Personenschaden und Sachschaden sowie verunglückte Personen	4
2. Straßenverkehrsunfälle mit Personenschaden und schwerwiegende Unfälle mit Sachschaden (i.e.S.) sowie verunglückte Personen nach Tagen und Ortslagen	6
3. An Straßenverkehrsunfällen mit Personenschaden und schwerwiegenden Unfällen mit Sachschaden (i.e.S.) beteiligte Fahrzeugführer und Fußgänger	8
4. Straßenverkehrsunfälle mit Personenschaden nach Straßenarten und Ortslagen	9
5. Straßenverkehrsunfälle mit Personenschaden nach Unfallarten und Ortslagen	10
6. Straßenverkehrsunfälle mit Personenschaden nach Unfalltypen und Ortslagen	12
7. Straßenverkehrsunfälle mit Personenschaden und schwerwiegende Unfälle mit Sachschaden (i.e.S.), sowie verunglückte Personen, darunter Alkoholunfälle	13
8. Verunglückte Personen nach Alter, Geschlecht und Art der Verkehrsbeteiligung	14
9. Verunglückte Personen nach Alter und Geschlecht	22
10. Verunglückte Personen nach Art der Verkehrsbeteiligung und Ortslagen	24
11. Fehlverhalten der Fahrzeugführer bei Straßenverkehrsunfällen mit Personenschaden nach ausgewählten Fahrzeugarten	26
12. Ursachen von Straßenverkehrsunfällen mit Personenschaden	28
13. Straßenverkehrsunfälle mit Personenschaden und Sachschaden sowie verunglückte Personen nach Kreisen	35
14. Straßenverkehrsunfälle mit Personenschaden und schwerwiegende Unfälle mit Sachschaden unter Alkoholeinwirkung sowie verunglückte Personen nach Kreisen	37
 <b>Grafik</b>	
Straßenverkehrsunfälle mit Personenschaden und dabei verunglückte Personen	5

## Vorbemerkungen

### Rechtsgrundlage

Die Rechtsgrundlage für die Durchführung der Straßenverkehrsunfallstatistik bildet das Gesetz über die Statistik der Straßenverkehrsunfälle (Straßenverkehrsunfallstatistikgesetz - StVUnfStatG) vom 15. Juni 1990 (BGBl. I S. 1078), zuletzt geändert durch Artikel 254 der Verordnung vom 29. Oktober 2001 (BGBl. I S. 2785), die Verordnung zur näheren Bestimmung des schwerwiegenden Unfalls mit Sachschaden im Sinne des Straßenverkehrsunfallstatistikgesetzes vom 21. Dezember 1994 (BGBl. I S. 3970) in Verbindung mit dem Gesetz über die Statistik für Bundeszwecke (Bundesstatistikgesetz - BStatG) vom 22. Januar 1987 (BGBl. I S. 462, 565), zuletzt geändert durch Artikel 2 des Gesetzes vom 9. Juni 2005 (BGBl. I S. 1534).

### Methodische Hinweise

Ein für die Straßenverkehrsunfallstatistik meldepflichtiger Unfall liegt vor, wenn infolge des Fahrverkehrs auf öffentlichen Straßen und Plätzen Personen getötet oder verletzt oder Sachschäden verursacht worden sind. Auskunftspflichtig sind die Polizeidienststellen, deren Beamte den Unfall aufgenommen haben. Daraus folgt, dass die Statistik nur solche Unfälle erfasst, zu denen die Polizei herangezogen wurde. Grundlage für die Statistik der Straßenverkehrsunfälle sind die auf maschinenlesbaren Datenträgern übergebenen Angaben der Verkehrsunfallanzeigen sowie die Meldungen über die sonstigen Sachschadensunfälle ohne Alkoholeinwirkung, die entsprechend o.g. Gesetz nur anzahlmäßig erfasst werden und im vorliegenden Bericht lediglich in den Tabellen 1 und 13 ausgewiesen werden.

Jeder Unfall wird nur einmal ausgewiesen. Das Zuordnungskriterium ist die jeweils schwerste Unfallfolge. Alle Angaben der Vormonate des Berichtsjahres sind um Nachmeldungen bereinigt, die Angaben des Vorjahres sind endgültig.

Bei der Ermittlung der Unfallursache werden von dem den Unfall aufnehmenden Polizeibeamten die vorläufig festgestellten Ursachen von höchstens zwei Beteiligten angegeben, welche die wesentlichsten Ursachen für den Unfall gesetzt haben. Hierbei können für die betreffenden Beteiligten jeweils bis zu drei Ursachen angegeben werden. Wenn auch äußere Umstände, wie z.B. Straßenverhältnisse, Witterungseinflüsse und Hindernisse auf der Fahrbahn, für den Unfall ursächlich waren, so werden außerdem je Unfall bis zu zwei "allgemeine Ursachen" festgehalten. Die Gesamtzahl der von der Statistik ausgewiesenen Ursachen ist daher immer größer als die Zahl der Unfälle.

### Erläuterung der Begriffe

#### Unfälle mit Personenschaden

Unfälle, bei denen infolge des Fahrverkehrs auf öffentlichen Straßen und Plätzen Personen getötet oder verletzt werden, unabhängig von der Höhe des Sachschadens.

#### Unfälle mit nur Sachschaden

##### - Schwerwiegender Unfall mit Sachschaden (im engeren Sinne):

Unfall mit Straftatbestand oder Ordnungswidrigkeit (Bußgeld). Gleichzeitig muss mindestens ein Kraftfahrzeug auf Grund eines Unfallschadens von der Unfallstelle abgeschleppt werden (nicht fahrbereit). Dies betrifft auch Fälle mit Alkoholeinwirkung.

##### - Sonstiger Sachschadensunfall unter Alkohol:

Unfallbeteiligter steht unter Alkoholeinwirkung. Alle beteiligten Kraftfahrzeuge sind fahrbereit.

##### - Sonstiger Sachschadensunfall ohne Alkoholeinwirkung:

Alle sonstigen Sachschadensunfälle. Dazu zählen alle Sachschadensunfälle

1. ohne Straftatbestand oder Ordnungswidrigkeit (Bußgeld), unabhängig davon, ob ein beteiligtes Kraftfahrzeug fahrbereit ist oder nicht,
2. mit Straftatbestand oder Ordnungswidrigkeit (Bußgeld), aber ohne Alkoholeinwirkung. Alle Kraftfahrzeuge sind fahrbereit.

#### Beteiligte

Als Beteiligte an einem Straßenverkehrsunfall werden alle Fahrzeugführer oder Fußgänger erfasst, die selbst oder deren Fahrzeug Schäden erlitten oder hervorgerufen haben. Mitfahrer zählen in der Statistik nicht zu den Unfallbeteiligten.

### **Hauptverursacher**

Beteiligter, der nach dem ersten Anschein die wesentlichste Ursache zum Unfall gesetzt hat.

### **Verunglückte**

Als Verunglückte zählen alle Personen (auch Mitfahrer), die bei einem Straßenverkehrsunfall getötet oder verletzt wurden. Bei den Verletzten wird noch unterschieden nach Schwerverletzten und Leichtverletzten. Dabei werden erfasst als

#### **- Getötete:**

Personen, die sofort an der Unfallstelle oder innerhalb von 30 Tagen an den Unfallfolgen sterben.

#### **- Schwerverletzte:**

Personen, die zur stationären Behandlung (mindestens 24 Stunden) in ein Krankenhaus aufgenommen werden.

#### **- Leichtverletzte:**

Hierzu zählen alle übrigen Verletzten.

### **Unfälle auf Autobahnen**

Unfälle auf Autobahnen gelten generell als Unfälle außerhalb von Ortschaften.

### **Unfälle in Ortschaften**

Als Unfälle innerhalb von Ortschaften gelten Unfälle, die sich innerhalb der mit gelben Ortstafeln kenntlich gemachten geschlossenen Ortschaften ereignet haben. Andernfalls handelt es sich um Unfälle außerhalb von Ortschaften.

### **Unfallart**

Die Unfallart beschreibt vom gesamten Unfallablauf die Bewegungsrichtung der beteiligten Fahrzeuge zueinander beim ersten Zusammenstoß auf der Fahrbahn oder, wenn es nicht zum Zusammenstoß gekommen ist, die erste mechanische Einwirkung auf einen Verkehrsteilnehmer. Es werden zehn Unfallarten unterschieden, die in der "Systematik der Unfallarten zur Straßenverkehrsunfallstatistik ab 1975" im Einzelnen definiert sind.

### **Unfalltyp**

Der Unfalltyp beschreibt die Konfliktsituation, die zum Unfall führte, d.h. die Phase des Verkehrsgeschehens, in der ein Fehlverhalten oder eine sonstige Ursache den weiteren Ablauf nicht mehr kontrollierbar machte.

Unterschieden werden folgende sieben Unfalltypen:

- Fahrrunfall
- Abbiegeunfall
- Einbiegen/Kreuzen-Unfall
- Überschreitenunfall
- Unfall durch ruhenden Verkehr
- Unfall im Längsverkehr
- Sonstiger Unfall

### **Zeichenerklärung**

- nichts vorhanden (genau Null)

### **Abkürzungen**

i.e.S. im engeren Sinne

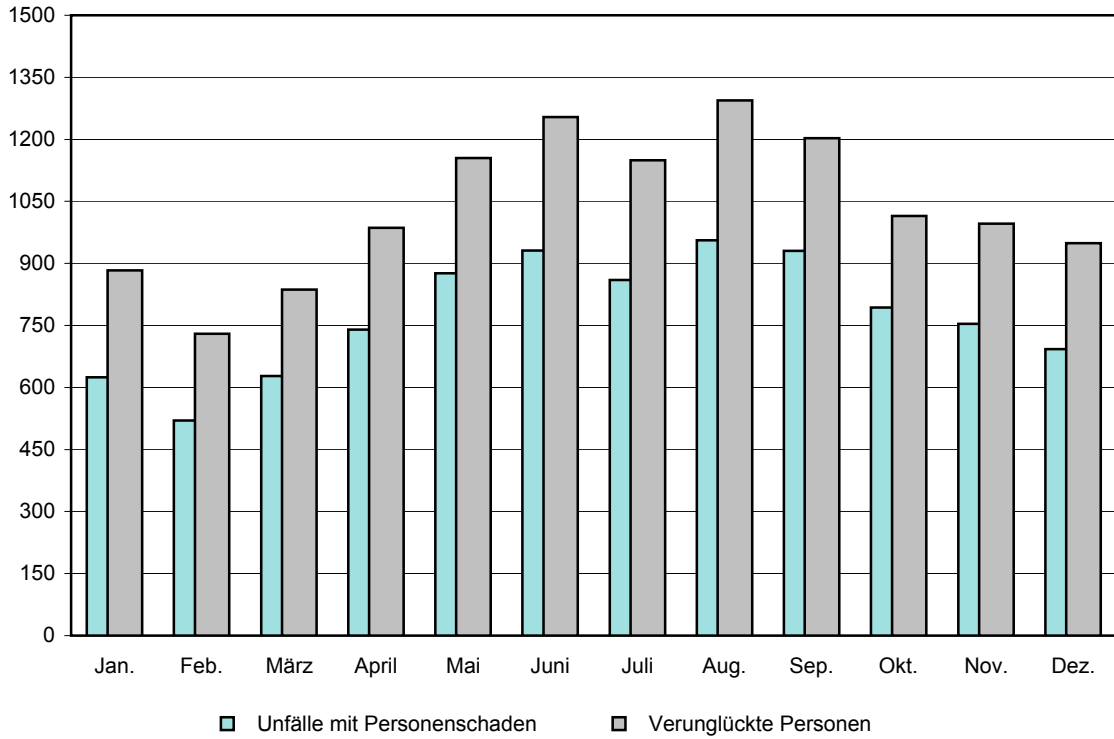
1. Straßenverkehrsunfälle mit Personenschaden und Sachschaden sowie verunglückte Personen

Unfallkategorie	Dezember		Zu- bzw. Abnahme (-) Dezember 2005 gegenüber		Januar bis Dezember		Zu- bzw. Abnahme (-) Jan.- Dezember gegenüber dem gleichen Zeitraum des Vorjahres
	2005	2004	November 2005	Dezember 2004	2005	2004	
Verunglückte Personen							
<b>Unfälle</b>	<b>5 348</b>	<b>5 476</b>	<b>71</b>	<b>- 128</b>	<b>60 421</b>	<b>60 514</b>	<b>- 0,2</b>
davon							
Unfälle mit Personenschaden	648	693	- 30	- 45	8 893	9 306	- 4,4
darunter unter Alkoholeinwirkung	38	53	- 26	- 15	668	684	- 2,3
davon							
Unfälle mit Getöteten	13	17	3	- 4	182	208	- 12,5
Unfälle mit Verletzten	635	676	- 33	- 41	8 711	9 098	- 4,3
davon							
Unfälle mit Schwerverletzten	180	183	17	- 3	2 430	2 585	- 6,0
Unfälle mit Leichtverletzten	455	493	- 50	- 38	6 281	6 513	- 3,6
Unfälle mit nur Sachschaden	4 700	4 783	101	- 83	51 528	51 208	0,6
davon							
schwerwiegende Unfälle mit Sachschaden (im engeren Sinne) <sup>1)</sup>	347	358	58	- 11	3 381	3 377	0,1
darunter unter Alkoholeinwirkung	38	55	3	- 17	396	499	- 20,6
sonstige Sachschadensunfälle unter Alkoholeinwirkung <sup>2)</sup>	67	61	14	6	731	706	3,5
sonstige Sachschadensunfälle ohne Alkoholeinwirkung	4 286	4 364	29	- 78	47 416	47 125	0,6
<b>Verunglückte Personen</b>	<b>879</b>	<b>949</b>	<b>- 9</b>	<b>- 70</b>	<b>11 816</b>	<b>12 451</b>	<b>- 5,1</b>
darunter							
bei Unfällen unter Alkoholeinwirkung	56	70	- 29	- 14	900	916	- 1,7
davon							
getötete Personen	13	20	3	- 7	197	228	- 13,6
verletzte Personen	866	929	- 12	- 63	11 619	12 223	- 4,9
davon							
schwerverletzte Personen	215	230	23	- 15	2 913	3 134	- 7,1
leichtverletzte Personen	651	699	- 35	- 48	8 706	9 089	- 4,2

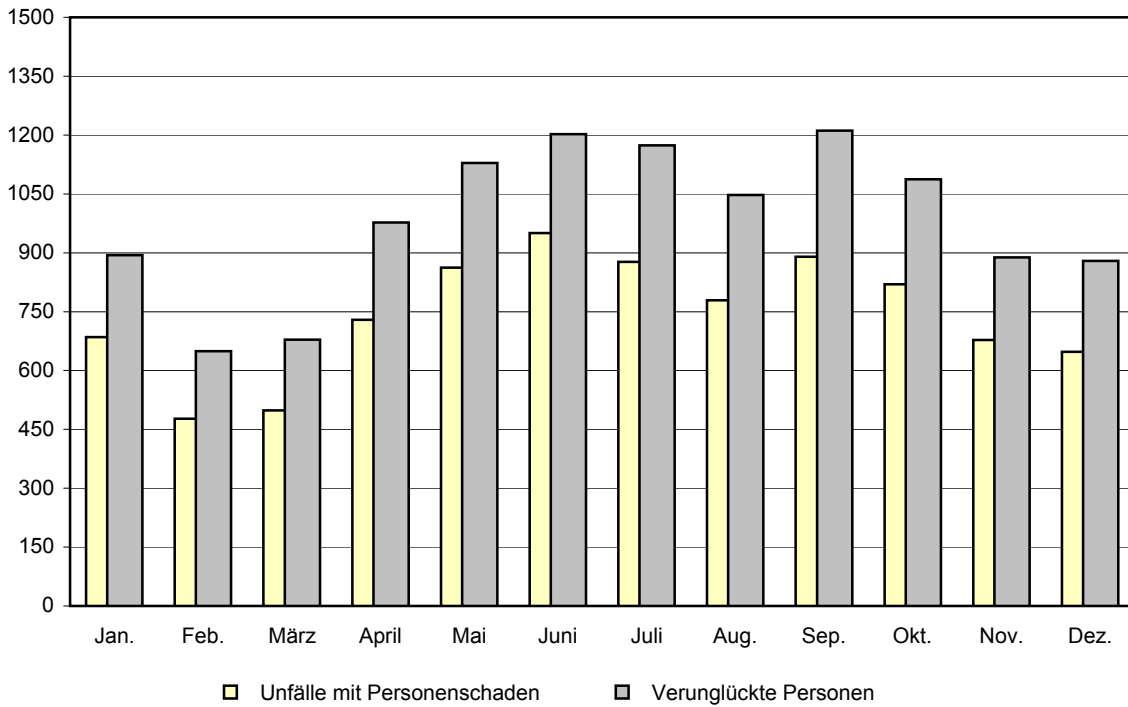
1) Straftatbestand oder Ordnungswidrigkeit und gleichzeitig mindestens ein Kfz nicht mehr fahrbereit, betrifft auch Fälle mit Alkoholeinwirkung - 2) Unfallbeteiligter stand unter Alkoholeinwirkung und alle beteiligten Kfz waren fahrbereit.

### Straßenverkehrsunfälle mit Personenschaden und dabei verunglückte Personen

2004



2005



2. Straßenverkehrsunfälle mit Personenschaden und schwerwiegende Unfälle mit Sachschaden (i.e.S.) sowie verunglückte Personen nach Tagen und Ortslagen

Tagesdatum Ortslage	Unfälle mit Personenschaden	Davon mit			Verunglückte			Schwerwiegende Unfälle mit Sachschaden (i.e.S.) <sup>1)</sup>	Unfälle mit Personen- u. schwerw. Unfälle m. Sachschad. (i.e.S.)
		Getöteten	Schwer-	Leicht-	Getötete	Schwer-	Leicht-		
			verletzten			verletzte			
<b>Dezember 2005</b>									
<b>innerorts</b>									
1. Donnerstag	12	-	-	12	-	-	12	6	18
2. Freitag	21	-	6	15	-	6	20	10	31
3. Samstag	9	-	7	2	-	8	8	7	16
4. Sonntag	5	-	1	4	-	1	4	3	8
5. Montag	15	-	4	11	-	5	14	8	23
6. Dienstag	14	-	3	11	-	3	13	6	20
7. Mittwoch	15	-	3	12	-	3	14	3	18
8. Donnerstag	10	-	1	9	-	1	9	9	19
9. Freitag	11	-	2	9	-	2	9	8	19
10. Samstag	14	-	5	9	-	6	11	4	18
11. Sonntag	4	-	2	2	-	3	4	4	8
12. Montag	16	-	3	13	-	3	14	7	23
13. Dienstag	19	-	5	14	-	5	16	8	27
14. Mittwoch	13	-	2	11	-	2	12	6	19
15. Donnerstag	23	1	8	14	1	9	16	7	30
16. Freitag	22	-	4	18	-	4	25	11	33
17. Samstag	13	-	2	11	-	2	13	7	20
18. Sonntag	7	-	2	5	-	2	7	8	15
19. Montag	10	-	-	10	-	-	11	6	16
20. Dienstag	15	-	2	13	-	2	14	3	18
21. Mittwoch	15	-	2	13	-	2	17	5	20
22. Donnerstag	7	-	3	4	-	4	4	2	9
23. Freitag	12	-	1	11	-	1	12	9	21
24. Samstag	10	-	2	8	-	2	10	2	12
25. Sonntag	4	-	4	-	-	5	2	5	9
26. Montag	7	-	2	5	-	2	9	6	13
27. Dienstag	4	-	-	4	-	-	7	4	8
28. Mittwoch	3	-	-	3	-	-	6	6	9
29. Donnerstag	4	-	-	4	-	-	5	7	11
30. Freitag	3	-	-	3	-	-	3	8	11
31. Samstag	2	-	2	-	-	3	6	4	6
<b>Zusammen</b>	<b>339</b>	<b>1</b>	<b>78</b>	<b>260</b>	<b>1</b>	<b>86</b>	<b>327</b>	<b>189</b>	<b>528</b>
<b>außerorts, einschließlich Autobahn</b>									
1. Donnerstag	10	-	5	5	-	6	6	2	12
2. Freitag	10	-	5	5	-	9	9	2	12
3. Samstag	10	-	3	7	-	3	11	3	13
4. Sonntag	9	-	3	6	-	4	14	4	13
5. Montag	12	1	2	9	1	2	13	6	18
6. Dienstag	5	-	1	4	-	1	7	3	8
7. Mittwoch	8	-	2	6	-	2	6	1	9
8. Donnerstag	10	1	2	7	1	2	9	7	17
9. Freitag	17	2	5	10	2	6	21	3	20
10. Samstag	9	-	2	7	-	2	14	4	13
11. Sonntag	6	1	2	3	1	4	4	1	7
12. Montag	8	-	1	7	-	1	8	3	11
13. Dienstag	13	-	8	5	-	13	7	6	19
14. Mittwoch	7	-	2	5	-	2	8	3	10
15. Donnerstag	7	1	1	5	1	2	5	5	12
16. Freitag	10	-	4	6	-	4	8	13	23
17. Samstag	15	-	5	10	-	8	18	10	25
18. Sonntag	7	-	1	6	-	1	10	6	13
19. Montag	13	-	7	6	-	7	18	2	15
20. Dienstag	9	1	5	3	1	10	3	3	12
21. Mittwoch	19	-	7	12	-	9	18	3	22
22. Donnerstag	16	-	5	11	-	6	20	6	22
23. Freitag	9	2	3	4	2	3	7	8	17
24. Samstag	4	-	1	3	-	1	4	2	6
25. Sonntag	11	1	4	6	1	4	11	4	15
26. Montag	12	-	5	7	-	5	14	14	26
27. Dienstag	18	-	2	16	-	3	25	15	33
28. Mittwoch	6	-	2	4	-	2	7	9	15
29. Donnerstag	8	-	4	4	-	4	8	4	12
30. Freitag	6	1	2	3	1	2	5	3	9
31. Samstag	5	1	1	3	1	1	6	3	8
<b>Zusammen</b>	<b>309</b>	<b>12</b>	<b>102</b>	<b>195</b>	<b>12</b>	<b>129</b>	<b>324</b>	<b>158</b>	<b>467</b>

1) Straftatbestand oder Ordnungswidrigkeit und gleichzeitig mindestens ein Kfz nicht fahrbereit, betrifft auch Fälle mit Alkoholeinwirkung



Noch: 2. Straßenverkehrsunfälle mit Personenschaden und schwerwiegende Unfälle mit Sachschaden (i.e.S.) sowie verunglückte Personen nach Tagen und Ortslagen

Tagesdatum Ortslage	Unfälle mit Personenschaden	Davon mit		Verunglückte		Schwerwiegende Unfälle mit Sachschaden (i.e.S.) <sup>1)</sup>	Unfälle mit Person- u. schwerw. Unfälle m. Sachschad. (i.e.S.)		
		Getöteten	Schwer-	Leicht-	Getötete			Schwer-	Leicht-
			verletzten					verletzte	

Noch: Dezember 2005  
innerorts und außerorts

1. Donnerstag	22	-	5	17	-	6	18	8	30
2. Freitag	31	-	11	20	-	15	29	12	43
3. Samstag	19	-	10	9	-	11	19	10	29
4. Sonntag	14	-	4	10	-	5	18	7	21
5. Montag	27	1	6	20	1	7	27	14	41
6. Dienstag	19	-	4	15	-	4	20	9	28
7. Mittwoch	23	-	5	18	-	5	20	4	27
8. Donnerstag	20	1	3	16	1	3	18	16	36
9. Freitag	28	2	7	19	2	8	30	11	39
10. Samstag	23	-	7	16	-	8	25	8	31
11. Sonntag	10	1	4	5	1	7	8	5	15
12. Montag	24	-	4	20	-	4	22	10	34
13. Dienstag	32	-	13	19	-	18	23	14	46
14. Mittwoch	20	-	4	16	-	4	20	9	29
15. Donnerstag	30	2	9	19	2	11	21	12	42
16. Freitag	32	-	8	24	-	8	33	24	56
17. Samstag	28	-	7	21	-	10	31	17	45
18. Sonntag	14	-	3	11	-	3	17	14	28
19. Montag	23	-	7	16	-	7	29	8	31
20. Dienstag	24	1	7	16	1	12	17	6	30
21. Mittwoch	34	-	9	25	-	11	35	8	42
22. Donnerstag	23	-	8	15	-	10	24	8	31
23. Freitag	21	2	4	15	2	4	19	17	38
24. Samstag	14	-	3	11	-	3	14	4	18
25. Sonntag	15	1	8	6	1	9	13	9	24
26. Montag	19	-	7	12	-	7	23	20	39
27. Dienstag	22	-	2	20	-	3	32	19	41
28. Mittwoch	9	-	2	7	-	2	13	15	24
29. Donnerstag	12	-	4	8	-	4	13	11	23
30. Freitag	9	1	2	6	1	2	8	11	20
31. Samstag	7	1	3	3	1	4	12	7	14
<b>Zusammen</b>	<b>648</b>	<b>13</b>	<b>180</b>	<b>455</b>	<b>13</b>	<b>215</b>	<b>651</b>	<b>347</b>	<b>995</b>

auf Autobahnen

1. Donnerstag	1	-	-	1	-	-	1	-	1
2. Freitag	7	-	3	4	-	3	8	-	7
3. Samstag	1	-	1	-	-	1	-	-	1
4. Sonntag	1	-	-	1	-	-	1	1	2
5. Montag	3	-	-	3	-	-	5	1	4
6. Dienstag	-	-	-	-	-	-	-	-	-
7. Mittwoch	2	-	-	2	-	-	2	-	2
8. Donnerstag	2	1	1	-	1	1	1	-	2
9. Freitag	2	1	-	1	1	-	1	-	2
10. Samstag	-	-	-	-	-	-	-	1	1
11. Sonntag	-	-	-	-	-	-	-	1	1
12. Montag	-	-	-	-	-	-	-	-	-
13. Dienstag	-	-	-	-	-	-	-	1	1
14. Mittwoch	-	-	-	-	-	-	-	-	-
15. Donnerstag	1	-	-	1	-	-	1	1	2
16. Freitag	2	-	-	2	-	-	2	6	8
17. Samstag	3	-	2	1	-	3	1	5	8
18. Sonntag	3	-	-	3	-	-	3	3	6
19. Montag	3	-	1	2	-	1	2	-	3
20. Dienstag	2	-	1	1	-	1	1	2	4
21. Mittwoch	3	-	3	-	-	4	4	2	5
22. Donnerstag	1	-	-	1	-	-	3	-	1
23. Freitag	2	1	-	1	1	-	1	1	3
24. Samstag	1	-	-	1	-	-	1	1	2
25. Sonntag	1	-	-	1	-	-	1	-	1
26. Montag	5	-	1	4	-	1	11	6	11
27. Dienstag	2	-	-	2	-	-	3	6	8
28. Mittwoch	1	-	1	-	-	1	-	1	2
29. Donnerstag	3	-	2	1	-	2	3	-	3
30. Freitag	1	-	1	-	-	1	1	1	2
31. Samstag	-	-	-	-	-	-	-	1	1
<b>Zusammen</b>	<b>53</b>	<b>3</b>	<b>17</b>	<b>33</b>	<b>3</b>	<b>19</b>	<b>57</b>	<b>41</b>	<b>94</b>

1) Straftatbestand oder Ordnungswidrigkeit und gleichzeitig mindestens ein Kfz nicht fahrbereit, betrifft auch Fälle mit Alkoholeinwirkung

3. An Straßenverkehrsunfällen mit Personenschaden und schwerwiegenden Unfällen mit Sachschaden (i.e.S.)  
beteiligte Fahrzeugführer und Fußgänger

Art der Verkehrsbeteiligung Ortslage	Unfälle mit Personenschaden	Schwerwiegende Unfälle mit Sachschaden (i.e.S.) <sup>1)</sup>	Unfälle mit Personenschaden	Schwerwiegende Unfälle mit Sachschaden (i.e.S.) <sup>1)</sup>	Unfälle mit Personenschaden	Schwerwiegende Unfälle mit Sachschaden (i.e.S.) <sup>1)</sup>	Unfälle mit Personenschaden	Schwerwiegende Unfälle mit Sachschaden (i.e.S.) <sup>1)</sup>
	Dezember 2005		Dezember 2004		Januar - Dezember 2005		Januar - Dezember 2004	
Führer von								
Mofas, Mopeds	10	-	19	-	363	20	374	10
innerorts	8	-	17	-	274	13	283	8
außerorts	2	-	2	-	89	7	91	2
Motorzweirädern mit aml. Kennz.	6	-	15	-	857	46	931	43
innerorts	2	-	8	-	456	28	541	25
außerorts	4	-	7	-	401	18	390	18
Personenkraftwagen	912	533	956	542	11 115	5 048	11 834	5 001
innerorts	480	318	529	301	6 316	3 016	6 670	2 907
außerorts	432	215	427	241	4 799	2 032	5 164	2 094
Bussen	8	2	5	-	100	31	131	24
innerorts	7	2	5	-	75	17	101	14
außerorts	1	-	-	-	25	14	30	10
Güterkraftfahrzeugen	97	61	97	48	1 307	648	1 341	590
innerorts	30	32	37	21	566	297	606	281
außerorts	67	29	60	27	741	351	735	309
landwirtschaftlichen Zugmaschinen	1	1	3	-	46	18	38	13
innerorts	-	1	2	-	14	12	17	5
außerorts	1	-	1	-	32	6	21	8
übrigen Kraftfahrzeugen	4	1	3	1	60	18	50	23
innerorts	2	-	2	1	43	9	34	13
außerorts	2	1	1	-	17	9	16	10
<b>Kraftfahrzeugen zusammen</b>	<b>1 038</b>	<b>598</b>	<b>1 098</b>	<b>591</b>	<b>13 848</b>	<b>5 829</b>	<b>14 699</b>	<b>5 704</b>
<b>innerorts</b>	<b>529</b>	<b>353</b>	<b>600</b>	<b>323</b>	<b>7 744</b>	<b>3 392</b>	<b>8 252</b>	<b>3 253</b>
<b>außerorts</b>	<b>509</b>	<b>245</b>	<b>498</b>	<b>268</b>	<b>6 104</b>	<b>2 437</b>	<b>6 447</b>	<b>2 451</b>
darunter flüchtig	51	38	42	41	700	427	736	457
innerorts	37	19	29	22	468	222	494	250
außerorts	14	19	13	19	232	205	242	207
Fahrrädern	58	-	68	1	1 601	7	1 464	3
innerorts	56	-	66	-	1 415	5	1 275	1
außerorts	2	-	2	1	186	2	189	2
darunter unter 15 Jahren	6	-	6	-	230	-	238	-
innerorts	6	-	6	-	212	-	222	-
außerorts	-	-	-	-	18	-	16	-
anderen Fahrzeugen	6	4	5	8	102	49	88	55
innerorts	5	2	5	5	85	31	70	34
außerorts	1	2	-	3	17	18	18	21
Fußgänger	100	-	87	1	942	6	979	6
innerorts	89	-	81	1	863	5	895	6
außerorts	11	-	6	-	79	1	84	-
darunter unter 15 Jahren	21	-	11	-	214	1	215	1
innerorts	21	-	11	-	208	1	205	1
außerorts	-	-	-	-	6	-	10	-
65 Jahre und mehr	26	-	27	-	226	-	199	-
innerorts	24	-	26	-	209	-	192	-
außerorts	2	-	1	-	17	-	7	-
Andere Personen	1	2	1	-	23	9	31	1
innerorts	-	1	1	-	17	5	12	-
außerorts	1	1	-	-	6	4	19	1
<b>Insgesamt</b>	<b>1 203</b>	<b>604</b>	<b>1 259</b>	<b>601</b>	<b>16 516</b>	<b>5 900</b>	<b>17 261</b>	<b>5 769</b>
<b>innerorts</b>	<b>679</b>	<b>356</b>	<b>753</b>	<b>329</b>	<b>10 124</b>	<b>3 438</b>	<b>10 504</b>	<b>3 294</b>
<b>außerorts</b>	<b>524</b>	<b>248</b>	<b>506</b>	<b>272</b>	<b>6 392</b>	<b>2 462</b>	<b>6 757</b>	<b>2 475</b>
darunter unter 15 Jahren	27	-	17	-	448	3	468	2
innerorts	27	-	17	-	423	3	435	2
außerorts	-	-	-	-	25	-	33	-
65 Jahre und mehr	94	33	97	36	1 237	354	1 154	293
innerorts	60	20	59	23	841	226	775	181
außerorts	34	13	38	13	396	128	379	112

1) Straftatbestand oder Ordnungswidrigkeit und gleichzeitig mindestens ein Kfz nicht fahrbereit, betrifft auch Fälle mit Alkoholeinwirkung

4. Straßenverkehrsunfälle mit Personenschaden nach Straßenarten und Ortslagen

Straßenart Ortslage	Unfälle mit Personen- schaden	Verunglückte			Unfälle mit Personen- schaden	Verunglückte		
		Getötete	Schwer-	Leicht-		Getötete	Schwer-	Leicht-
			verletzte				verletzte	
		<b>Dezember 2005</b>			<b>Dezember 2004</b>			
Autobahnen	53	3	19	57	49	4	15	66
Bundesstraßen	179	4	59	204	207	8	79	220
innerorts	80	-	16	93	106	1	31	110
außerorts	99	4	43	111	101	7	48	110
Landesstraßen	185	4	73	181	197	6	73	193
innerorts	59	1	19	53	77	2	18	78
außerorts	126	3	54	128	120	4	55	115
Kreisstraßen	22	1	9	16	37	-	11	37
innerorts	5	-	2	3	8	-	-	10
außerorts	17	1	7	13	29	-	11	27
Andere Straßen	209	1	55	193	203	2	52	183
innerorts	195	-	49	178	191	2	47	172
außerorts	14	1	6	15	12	-	5	11
<b>Insgesamt</b>	<b>648</b>	<b>13</b>	<b>215</b>	<b>651</b>	<b>693</b>	<b>20</b>	<b>230</b>	<b>699</b>
<b>innerorts</b>	<b>339</b>	<b>1</b>	<b>86</b>	<b>327</b>	<b>382</b>	<b>5</b>	<b>96</b>	<b>370</b>
<b>außerorts</b>	<b>309</b>	<b>12</b>	<b>129</b>	<b>324</b>	<b>311</b>	<b>15</b>	<b>134</b>	<b>329</b>
		<b>Januar - Dezember 2005</b>			<b>Januar - Dezember 2004</b>			
Autobahnen	547	26	197	684	541	22	243	613
Bundesstraßen	2 556	62	905	2 612	2 725	85	937	2 893
innerorts	1 296	16	341	1 375	1 398	19	333	1 518
außerorts	1 260	46	564	1 237	1 327	66	604	1 375
Landesstraßen	2 387	68	955	2 236	2 566	86	1 008	2 371
innerorts	874	14	244	845	928	17	257	898
außerorts	1 513	54	711	1 391	1 638	69	751	1 473
Kreisstraßen	311	13	124	273	336	8	150	289
innerorts	88	2	26	82	97	1	38	77
außerorts	223	11	98	191	239	7	112	212
Andere Straßen	3 092	28	732	2 901	3 138	27	796	2 923
innerorts	2 896	25	652	2 727	2 902	17	694	2 701
außerorts	196	3	80	174	236	10	102	222
<b>Insgesamt</b>	<b>8 893</b>	<b>197</b>	<b>2 913</b>	<b>8 706</b>	<b>9 306</b>	<b>228</b>	<b>3 134</b>	<b>9 089</b>
<b>innerorts</b>	<b>5 154</b>	<b>57</b>	<b>1 263</b>	<b>5 029</b>	<b>5 325</b>	<b>54</b>	<b>1 322</b>	<b>5 194</b>
<b>außerorts</b>	<b>3 739</b>	<b>140</b>	<b>1 650</b>	<b>3 677</b>	<b>3 981</b>	<b>174</b>	<b>1 812</b>	<b>3 895</b>

5. Straßenverkehrsunfälle mit Personenschaden nach Unfallarten und Ortslagen

Unfallart Ortslage	Unfälle mit Personen- schaden	Verunglückte			Unfälle mit Personen- schaden	Verunglückte		
		Getötete	Schwer-	Leicht-		Getötete	Schwer-	Leicht-
			verletzte				verletzte	
<b>Dezember 2005</b>								
<b>Dezember 2004</b>								
Zusammenstoß mit and. Fahrzeug								
das anfährt, anhält	25	-	2	24	39	-	6	50
innerorts	18	-	1	17	32	-	4	36
außerorts	7	-	1	7	7	-	2	14
vorausfährt oder wartet	76	2	12	97	89	1	12	111
innerorts	43	-	3	53	52	-	2	63
außerorts	33	2	9	44	37	1	10	48
seitlich in gleicher Richtung fährt	19	-	3	23	25	-	4	33
innerorts	4	-	-	4	17	-	2	19
außerorts	15	-	3	19	8	-	2	14
entgegenkommt	98	3	53	121	93	8	53	114
innerorts	43	-	12	50	43	1	12	50
außerorts	55	3	41	71	50	7	41	64
einbiegt oder kreuzt	115	-	25	134	120	-	29	130
innerorts	94	-	22	104	92	-	20	97
außerorts	21	-	3	30	28	-	9	33
Zus.stoß Fahrzeug / Fußgänger	87	2	31	60	78	2	38	44
innerorts	79	1	29	53	74	2	36	42
außerorts	8	1	2	7	4	-	2	2
Aufprall auf Hindernis	3	-	2	2	4	1	-	3
innerorts	-	-	-	-	1	-	-	1
außerorts	3	-	2	2	3	1	-	2
Abkommen von Fahrbahn n. rechts	105	2	34	87	128	7	44	116
innerorts	21	-	7	17	34	1	8	32
außerorts	84	2	27	70	94	6	36	84
Abkommen von Fahrbahn n. links	91	2	43	80	77	1	32	65
innerorts	18	-	4	17	10	1	6	7
außerorts	73	2	39	63	67	-	26	58
Unfall anderer Art	29	2	10	23	40	-	12	33
innerorts	19	-	8	12	27	-	6	23
außerorts	10	2	2	11	13	-	6	10
<b>Insgesamt</b>	<b>648</b>	<b>13</b>	<b>215</b>	<b>651</b>	<b>693</b>	<b>20</b>	<b>230</b>	<b>699</b>
<b>innerorts</b>	<b>339</b>	<b>1</b>	<b>86</b>	<b>327</b>	<b>382</b>	<b>5</b>	<b>96</b>	<b>370</b>
<b>außerorts</b>	<b>309</b>	<b>12</b>	<b>129</b>	<b>324</b>	<b>311</b>	<b>15</b>	<b>134</b>	<b>329</b>

Noch: 5. Straßenverkehrsunfälle mit Personenschaden nach Unfallarten und Ortslagen

Unfallart Ortslage	Unfälle mit Personen- schaden	Verunglückte			Unfälle mit Personen- schaden	Verunglückte			
		Getötete	Schwer-	Leicht-		Getötete	Schwer-	Leicht-	
			verletzte				verletzte		
		<b>Januar - Dezember 2005</b>				<b>Januar - Dezember 2004</b>			
Zusammenstoß mit and. Fahrzeug									
das anfährt, anhält	538	5	81	598	608	3	85	721	
innerorts	420	-	53	460	488	-	58	557	
außerorts	118	5	28	138	120	3	27	164	
vorausfährt oder wartet	1 120	16	183	1 421	1 191	18	234	1 421	
innerorts	649	2	61	763	699	1	56	848	
außerorts	471	14	122	658	492	17	178	573	
seitlich in gleicher Richtung fährt	339	4	91	347	353	2	95	361	
innerorts	157	-	31	152	174	-	32	172	
außerorts	182	4	60	195	179	2	63	189	
entgegenkommt	1 049	47	554	1 174	1 107	52	551	1 287	
innerorts	459	4	140	525	477	8	129	520	
außerorts	590	43	414	649	630	44	422	767	
einbiegt oder kreuzt	2 008	20	512	2 158	2 030	15	518	2 199	
innerorts	1 614	12	345	1 692	1 603	3	360	1 666	
außerorts	394	8	167	466	427	12	158	533	
Zus.stoß Fahrzeug / Fußgänger	796	20	266	602	857	31	323	582	
innerorts	729	15	235	558	787	17	298	538	
außerorts	67	5	31	44	70	14	25	44	
Aufprall auf Hindernis	32	-	7	29	39	1	13	30	
innerorts	12	-	3	11	9	-	4	5	
außerorts	20	-	4	18	30	1	9	25	
Abkommen von Fahrbahn n. rechts	1 276	47	532	1 005	1 369	52	595	1 095	
innerorts	304	10	136	217	345	9	119	289	
außerorts	972	37	396	788	1 024	43	476	806	
Abkommen von Fahrbahn n. links	917	26	418	732	973	43	448	768	
innerorts	222	6	87	186	214	9	89	187	
außerorts	695	20	331	546	759	34	359	581	
Unfall anderer Art	818	12	269	640	779	11	272	625	
innerorts	588	8	172	465	529	7	177	412	
außerorts	230	4	97	175	250	4	95	213	
<b>Insgesamt</b>	<b>8 893</b>	<b>197</b>	<b>2 913</b>	<b>8 706</b>	<b>9 306</b>	<b>228</b>	<b>3 134</b>	<b>9 089</b>	
<b>innerorts</b>	<b>5 154</b>	<b>57</b>	<b>1 263</b>	<b>5 029</b>	<b>5 325</b>	<b>54</b>	<b>1 322</b>	<b>5 194</b>	
<b>außerorts</b>	<b>3 739</b>	<b>140</b>	<b>1 650</b>	<b>3 677</b>	<b>3 981</b>	<b>174</b>	<b>1 812</b>	<b>3 895</b>	

6. Straßenverkehrsunfälle mit Personenschaden nach Unfalltypen und Ortslagen

Unfalltyp Ortslage	Unfälle mit Personen- schaden	Verunglückte			Unfälle mit Personen- schaden	Verunglückte			
		Getötete	Schwer-	Leicht-		Getötete	Schwer-	Leicht-	
			verletzte				verletzte		
		<b>Dezember 2005</b>				<b>Dezember 2004</b>			
Fahrunfall	236	6	96	224	270	12	109	283	
innerorts	58	-	22	50	83	3	17	91	
außerorts	178	6	74	174	187	9	92	192	
Abbiege-Unfall	48	-	8	50	44	1	11	42	
innerorts	38	-	6	36	36	-	6	35	
außerorts	10	-	2	14	8	1	5	7	
Einbiegen/Kreuzenunfall	100	-	24	116	103	-	24	118	
innerorts	85	-	23	94	78	-	16	87	
außerorts	15	-	1	22	25	-	8	31	
Überschreitenunfall	48	1	17	35	38	-	21	20	
innerorts	46	1	16	33	38	-	21	20	
außerorts	2	-	1	2	-	-	-	-	
Unfall durch ruhenden Verkehr	1	-	-	1	5	-	1	4	
innerorts	-	-	-	-	5	-	1	4	
außerorts	1	-	-	1	-	-	-	-	
Unfall im Längsverkehr	161	3	52	186	166	5	45	179	
innerorts	76	-	6	90	97	1	20	99	
außerorts	85	3	46	96	69	4	25	80	
Sonstiger Unfall	54	3	18	39	67	2	19	53	
innerorts	36	-	13	24	45	1	15	34	
außerorts	18	3	5	15	22	1	4	19	
<b>Insgesamt</b>	<b>648</b>	<b>13</b>	<b>215</b>	<b>651</b>	<b>693</b>	<b>20</b>	<b>230</b>	<b>699</b>	
<b>  innerorts</b>	<b>339</b>	<b>1</b>	<b>86</b>	<b>327</b>	<b>382</b>	<b>5</b>	<b>96</b>	<b>370</b>	
<b>  außerorts</b>	<b>309</b>	<b>12</b>	<b>129</b>	<b>324</b>	<b>311</b>	<b>15</b>	<b>134</b>	<b>329</b>	
		<b>Januar - Dezember 2005</b>				<b>Januar - Dezember 2004</b>			
Fahrunfall	2 896	108	1 251	2 483	3 161	131	1 380	2 741	
innerorts	949	26	344	788	1 068	22	362	952	
außerorts	1 947	82	907	1 695	2 093	109	1 018	1 789	
Abbiege-Unfall	636	4	162	684	674	6	188	721	
innerorts	501	1	111	518	510	1	115	527	
außerorts	135	3	51	166	164	5	73	194	
Einbiegen/Kreuzenunfall	1 748	17	447	1 862	1 767	16	452	1 926	
innerorts	1 413	10	303	1 479	1 401	6	318	1 465	
außerorts	335	7	144	383	366	10	134	461	
Überschreitenunfall	414	13	151	308	427	15	184	261	
innerorts	398	11	140	301	407	11	175	249	
außerorts	16	2	11	7	20	4	9	12	
Unfall durch ruhenden Verkehr	82	-	18	68	92	-	21	79	
innerorts	78	-	17	64	89	-	20	77	
außerorts	4	-	1	4	3	-	1	2	
Unfall im Längsverkehr	2 154	44	603	2 485	2 262	45	630	2 572	
innerorts	1 151	4	171	1 328	1 216	5	163	1 386	
außerorts	1 003	40	432	1 157	1 046	40	467	1 186	
Sonstiger Unfall	963	11	281	816	923	15	279	789	
innerorts	664	5	177	551	634	9	169	538	
außerorts	299	6	104	265	289	6	110	251	
<b>Insgesamt</b>	<b>8 893</b>	<b>197</b>	<b>2 913</b>	<b>8 706</b>	<b>9 306</b>	<b>228</b>	<b>3 134</b>	<b>9 089</b>	
<b>  innerorts</b>	<b>5 154</b>	<b>57</b>	<b>1 263</b>	<b>5 029</b>	<b>5 325</b>	<b>54</b>	<b>1 322</b>	<b>5 194</b>	
<b>  außerorts</b>	<b>3 739</b>	<b>140</b>	<b>1 650</b>	<b>3 677</b>	<b>3 981</b>	<b>174</b>	<b>1 812</b>	<b>3 895</b>	

**7. Straßenverkehrsunfälle mit Personenschaden und schwerwiegende Unfälle mit Sachschaden (i.e.S.), sowie verunglückte Personen, darunter Alkoholunfälle**

Gegenstand des Nachweises	Unfälle insgesamt	Unfälle mit Personenschaden	Verunglückte				Schwerwiegende Unfälle mit Sachschaden (i.e.S.) <sup>1)</sup>	Sonstige Alkoholunfälle <sup>2)</sup>
			insgesamt	Getötete	Schwer-	Leicht-		
					verletzte			
<b>alle Unfälle</b>								
<b>Dezember 2005</b>								
Innerhalb von Ortschaften	582	339	414	1	86	327	189	54
Außerhalb von Ortschaften, ohne Autobahn	383	256	386	9	110	267	117	10
Auf Autobahnen	97	53	79	3	19	57	41	3
Innerhalb und außerhalb von Ortschaften	1 062	648	879	13	215	651	347	67
dagegen Vorjahr	1 112	693	949	20	230	699	358	61
<b>Januar - Dezember 2005</b>								
Innerhalb von Ortschaften	7 614	5 154	6 349	57	1 263	5 029	1 836	624
Außerhalb von Ortschaften, ohne Autobahn	4 464	3 192	4 560	114	1 453	2 993	1 184	88
Auf Autobahnen	927	547	907	26	197	684	361	19
Innerhalb und außerhalb von Ortschaften	13 005	8 893	11 816	197	2 913	8 706	3 381	731
dagegen Vorjahr	13 389	9 306	12 451	228	3 134	9 089	3 377	706
<b>darunter Alkoholunfälle</b>								
<b>Dezember 2005</b>								
Innerhalb von Ortschaften	104	26	37	-	12	25	24	54
Außerhalb von Ortschaften, ohne Autobahn	31	10	17	-	5	12	11	10
Auf Autobahnen	8	2	2	-	-	2	3	3
Innerhalb und außerhalb von Ortschaften	143	38	56	-	17	39	38	67
dagegen Vorjahr	169	53	70	4	20	46	55	61
<b>Januar - Dezember 2005</b>								
Innerhalb von Ortschaften	1 283	397	507	6	154	347	262	624
Außerhalb von Ortschaften, ohne Autobahn	460	259	373	11	167	195	113	88
Auf Autobahnen	52	12	20	-	8	12	21	19
Innerhalb und außerhalb von Ortschaften	1 795	668	900	17	329	554	396	731
dagegen Vorjahr	1 889	684	916	15	320	581	499	706

1) Straftatbestand oder Ordnungswidrigkeit und gleichzeitig mindestens ein Kfz nicht fahrbereit, betrifft auch Fälle mit Alkoholeinwirkung - 2) Unfallbeteiligter stand unter Alkoholeinwirkung und alle beteiligten Kfz waren fahrbereit.

8. Verunglückte Personen nach Alter, Geschlecht und Art der Verkehrsbeteiligung

Im Alter von ... bis unter ... Jahren Geschlecht	Insgesamt	Darunter				Insgesamt	Darunter			
		Fahrer und Mitfahrer von					Fahrer und Mitfahrer von			
		Personen- kraftwagen	Motorzwei- rädern mit amtl. Kennz.	Fahrrädern	Fußgänger		Personen- kraftwagen	Motorzwei- rädern mit amtl. Kennz.	Fahrrädern	Fußgänger
<b>Getötete</b>										
<b>Dezember 2005</b>						<b>Dezember 2004</b>				
unter 15	-	-	-	-	-	-	-	-	-	-
männlich	-	-	-	-	-	-	-	-	-	-
weiblich	-	-	-	-	-	-	-	-	-	-
15 - 18	-	-	-	-	-	-	-	-	-	-
männlich	-	-	-	-	-	-	-	-	-	-
weiblich	-	-	-	-	-	-	-	-	-	-
18 - 21	1	1	-	-	-	4	4	-	-	-
männlich	1	1	-	-	-	3	3	-	-	-
weiblich	-	-	-	-	-	1	1	-	-	-
21 - 25	2	1	1	-	-	-	-	-	-	-
männlich	1	-	1	-	-	-	-	-	-	-
weiblich	1	1	-	-	-	-	-	-	-	-
25 - 35	3	1	-	1	1	2	1	-	-	-
männlich	2	1	-	-	1	2	1	-	-	-
weiblich	1	-	-	1	-	-	-	-	-	-
35 - 45	2	-	-	-	-	4	2	-	-	-
männlich	2	-	-	-	-	2	1	-	-	-
weiblich	-	-	-	-	-	2	1	-	-	-
45 - 55	-	-	-	-	-	3	3	-	-	-
männlich	-	-	-	-	-	2	2	-	-	-
weiblich	-	-	-	-	-	1	1	-	-	-
55 - 65	2	1	-	-	1	1	1	-	-	-
männlich	-	-	-	-	-	1	1	-	-	-
weiblich	2	1	-	-	1	-	-	-	-	-
65 und mehr	3	2	-	-	1	6	4	-	-	2
männlich	2	1	-	-	1	2	2	-	-	-
weiblich	1	1	-	-	-	4	2	-	-	2
<b>Zusammen</b>	<b>13</b>	<b>6</b>	<b>1</b>	<b>1</b>	<b>3</b>	<b>20</b>	<b>15</b>	<b>-</b>	<b>-</b>	<b>2</b>
<b>männlich</b>	<b>8</b>	<b>3</b>	<b>1</b>	<b>-</b>	<b>2</b>	<b>12</b>	<b>10</b>	<b>-</b>	<b>-</b>	<b>-</b>
<b>weiblich</b>	<b>5</b>	<b>3</b>	<b>-</b>	<b>1</b>	<b>1</b>	<b>8</b>	<b>5</b>	<b>-</b>	<b>-</b>	<b>2</b>
Ohne Angabe	-	-	-	-	-	-	-	-	-	-
<b>Insgesamt</b>	<b>13</b>	<b>6</b>	<b>1</b>	<b>1</b>	<b>3</b>	<b>20</b>	<b>15</b>	<b>-</b>	<b>-</b>	<b>2</b>



Noch: 8. Verunglückte Personen nach Alter, Geschlecht und Art der Verkehrsbeteiligung

Im Alter von ... bis unter ... Jahren Geschlecht	Insgesamt	Darunter				Insgesamt	Darunter			
		Fahrer und Mitfahrer von					Fahrer und Mitfahrer von			
		Personen- kraftwagen	Motorzwei- rädern mit amtl. Kennz.	Fahrrädern	Fußgänger		Personen- kraftwagen	Motorzwei- rädern mit amtl. Kennz.	Fahrrädern	Fußgänger

Noch: Getötete

	Januar - Dezember 2005					Januar - Dezember 2004				
unter 15	3	1	-	2	-	7	5	-	-	1
männlich	2	-	-	2	-	2	2	-	-	-
weiblich	1	1	-	-	-	5	3	-	-	1
15 - 18	9	5	3	-	-	10	8	1	1	-
männlich	8	4	3	-	-	4	3	1	-	-
weiblich	1	1	-	-	-	6	5	-	1	-
18 - 21	23	20	2	-	-	41	31	5	1	2
männlich	20	17	2	-	-	33	24	5	1	1
weiblich	3	3	-	-	-	8	7	-	-	1
21 - 25	21	15	4	1	-	27	18	5	-	2
männlich	12	7	4	1	-	22	14	5	-	1
weiblich	9	8	-	-	-	5	4	-	-	1
25 - 35	31	15	7	4	2	33	18	11	1	1
männlich	25	13	6	2	1	30	16	10	1	1
weiblich	6	2	1	2	1	3	2	1	-	-
35 - 45	21	11	5	-	-	28	16	3	2	1
männlich	16	7	4	-	-	19	10	2	2	1
weiblich	5	4	1	-	-	9	6	1	-	-
45 - 55	31	18	3	4	3	30	18	1	3	5
männlich	23	12	3	3	2	19	11	1	2	3
weiblich	8	6	-	1	1	11	7	-	1	2
55 - 65	17	7	3	3	4	16	5	1	4	5
männlich	11	5	2	1	3	13	3	1	4	5
weiblich	6	2	1	2	1	3	2	-	-	-
65 und mehr	41	16	-	8	14	36	15	-	2	15
männlich	24	9	-	5	8	19	8	-	2	6
weiblich	17	7	-	3	6	17	7	-	-	9
<b>Zusammen</b>	<b>197</b>	<b>108</b>	<b>27</b>	<b>22</b>	<b>23</b>	<b>228</b>	<b>134</b>	<b>27</b>	<b>14</b>	<b>32</b>
<b>männlich</b>	<b>141</b>	<b>74</b>	<b>24</b>	<b>14</b>	<b>14</b>	<b>161</b>	<b>91</b>	<b>25</b>	<b>12</b>	<b>18</b>
<b>weiblich</b>	<b>56</b>	<b>34</b>	<b>3</b>	<b>8</b>	<b>9</b>	<b>67</b>	<b>43</b>	<b>2</b>	<b>2</b>	<b>14</b>
Ohne Angabe	-	-	-	-	-	-	-	-	-	-
<b>Insgesamt</b>	<b>197</b>	<b>108</b>	<b>27</b>	<b>22</b>	<b>23</b>	<b>228</b>	<b>134</b>	<b>27</b>	<b>14</b>	<b>32</b>

Noch: 8. Verunglückte Personen nach Alter, Geschlecht und Art der Verkehrsbeteiligung

Im Alter von ... bis unter ... Jahren Geschlecht	Insgesamt	Darunter				Insgesamt	Darunter			
		Fahrer und Mitfahrer von					Fahrer und Mitfahrer von			
		Personen- kraftwagen	Motorzwei- rädern mit amtl. Kennz.	Fahrrädern	Fußgänger		Personen- kraftwagen	Motorzwei- rädern mit amtl. Kennz.	Fahrrädern	Fußgänger

**Schwerverletzte**

	Dezember 2005					Dezember 2004				
unter 15	12	3	-	-	9	12	6	-	1	5
männlich	8	2	-	-	6	6	1	-	1	4
weiblich	4	1	-	-	3	6	5	-	-	1
15 - 18	12	6	1	2	1	17	4	5	-	5
männlich	4	-	1	2	-	11	1	5	-	3
weiblich	8	6	-	-	1	6	3	-	-	2
18 - 21	31	30	-	-	-	32	30	-	-	-
männlich	18	17	-	-	-	21	20	-	-	-
weiblich	13	13	-	-	-	11	10	-	-	-
21 - 25	28	25	-	1	-	22	21	-	1	-
männlich	17	14	-	1	-	15	15	-	-	-
weiblich	11	11	-	-	-	7	6	-	1	-
25 - 35	35	25	-	3	1	22	17	-	2	1
männlich	17	9	-	2	-	12	8	-	1	1
weiblich	18	16	-	1	1	10	9	-	1	-
35 - 45	33	24	-	2	4	28	17	-	1	2
männlich	21	15	-	1	3	21	11	-	1	2
weiblich	12	9	-	1	1	7	6	-	-	-
45 - 55	23	14	-	1	4	33	24	-	1	6
männlich	11	4	-	1	2	11	9	-	-	-
weiblich	12	10	-	-	2	22	15	-	1	6
55 - 65	16	10	-	-	3	19	13	-	5	1
männlich	7	4	-	-	-	11	8	-	3	-
weiblich	9	6	-	-	3	8	5	-	2	1
65 und mehr	25	11	-	2	11	45	21	-	2	19
männlich	17	6	-	2	8	22	11	-	1	8
weiblich	8	5	-	-	3	23	10	-	1	11
<b>Zusammen</b>	<b>215</b>	<b>148</b>	<b>1</b>	<b>11</b>	<b>33</b>	<b>230</b>	<b>153</b>	<b>5</b>	<b>13</b>	<b>39</b>
<b>männlich</b>	<b>120</b>	<b>71</b>	<b>1</b>	<b>9</b>	<b>19</b>	<b>130</b>	<b>84</b>	<b>5</b>	<b>7</b>	<b>18</b>
<b>weiblich</b>	<b>95</b>	<b>77</b>	<b>-</b>	<b>2</b>	<b>14</b>	<b>100</b>	<b>69</b>	<b>-</b>	<b>6</b>	<b>21</b>
Ohne Angabe	-	-	-	-	-	-	-	-	-	-
<b>Insgesamt</b>	<b>215</b>	<b>148</b>	<b>1</b>	<b>11</b>	<b>33</b>	<b>230</b>	<b>153</b>	<b>5</b>	<b>13</b>	<b>39</b>

Noch: 8. Verunglückte Personen nach Alter, Geschlecht und Art der Verkehrsbeteiligung

Im Alter von ... bis unter ... Jahren Geschlecht	Insgesamt	Darunter				Insgesamt	Darunter			
		Fahrer und Mitfahrer von			Fußgänger		Fahrer und Mitfahrer von			Fußgänger
		Personen- kraftwagen	Motorzwei- rädern mit amtl. Kennz.	Fahrrädern			Personen- kraftwagen	Motorzwei- rädern mit amtl. Kennz.	Fahrrädern	

Noch: Schwerverletzte

	Januar - Dezember 2005					Januar - Dezember 2004				
unter 15	173	47	1	51	68	226	63	4	63	88
männlich	97	18	1	36	40	124	25	2	48	45
weiblich	76	29	-	15	28	102	38	2	15	43
15 - 18	274	81	77	55	16	303	91	86	45	27
männlich	187	33	66	43	6	203	35	76	33	12
weiblich	87	48	11	12	10	100	56	10	12	15
18 - 21	409	334	30	24	8	473	374	47	24	4
männlich	268	212	26	16	5	315	235	42	19	1
weiblich	141	122	4	8	3	158	139	5	5	3
21 - 25	371	261	46	33	6	345	233	43	27	12
männlich	264	163	43	28	5	253	161	39	21	7
weiblich	107	98	3	5	1	92	72	4	6	5
25 - 35	429	243	87	46	17	425	253	73	41	16
männlich	306	143	83	34	12	301	156	63	33	14
weiblich	123	100	4	12	5	124	97	10	8	2
35 - 45	390	205	68	52	22	423	229	69	48	22
männlich	263	110	64	33	15	299	135	65	37	14
weiblich	127	95	4	19	7	124	94	4	11	8
45 - 55	361	199	45	53	28	374	205	34	43	41
männlich	220	103	39	31	17	194	85	31	24	12
weiblich	141	96	6	22	11	180	120	3	19	29
55 - 65	205	104	7	50	18	231	140	8	41	23
männlich	124	61	6	27	7	132	68	8	26	15
weiblich	81	43	1	23	11	99	72	-	15	8
65 und mehr	301	137	3	48	95	334	165	6	47	101
männlich	138	68	2	24	31	159	86	6	23	33
weiblich	163	69	1	24	64	175	79	-	24	68
<b>Zusammen</b>	<b>2 913</b>	<b>1 611</b>	<b>364</b>	<b>412</b>	<b>278</b>	<b>3 134</b>	<b>1 753</b>	<b>370</b>	<b>379</b>	<b>334</b>
<b>männlich</b>	<b>1 867</b>	<b>911</b>	<b>330</b>	<b>272</b>	<b>138</b>	<b>1 980</b>	<b>986</b>	<b>332</b>	<b>264</b>	<b>153</b>
<b>weiblich</b>	<b>1 046</b>	<b>700</b>	<b>34</b>	<b>140</b>	<b>140</b>	<b>1 154</b>	<b>767</b>	<b>38</b>	<b>115</b>	<b>181</b>
Ohne Angabe	-	-	-	-	-	-	-	-	-	-
<b>Insgesamt</b>	<b>2 913</b>	<b>1 611</b>	<b>364</b>	<b>412</b>	<b>278</b>	<b>3 134</b>	<b>1 753</b>	<b>370</b>	<b>379</b>	<b>334</b>

Noch: 8. Verunglückte Personen nach Alter, Geschlecht und Art der Verkehrsbeteiligung

Im Alter von ... bis unter ... Jahren Geschlecht	Insgesamt	Darunter				Insgesamt	Darunter			
		Fahrer und Mitfahrer von					Fahrer und Mitfahrer von			
		Personen- kraftwagen	Motorzwei- rädern mit amtl. Kennz.	Fahrrädern	Fußgänger		Personen- kraftwagen	Motorzwei- rädern mit amtl. Kennz.	Fahrrädern	Fußgänger
<b>Leichtverletzte</b>										
<b>Dezember 2005</b>										
<b>Dezember 2004</b>										
unter 15	34	16	1	6	11	31	18	-	5	6
männlich	18	9	1	3	5	19	7	-	5	6
weiblich	16	7	-	3	6	12	11	-	-	-
15 - 18	37	20	-	6	6	50	17	7	12	6
männlich	20	8	-	4	4	33	7	7	8	3
weiblich	17	12	-	2	2	17	10	-	4	3
18 - 21	105	91	1	3	6	106	92	3	3	4
männlich	49	40	1	2	2	60	49	3	2	3
weiblich	56	51	-	1	4	46	43	-	1	1
21 - 25	74	62	1	5	2	94	85	-	2	1
männlich	41	31	1	4	1	53	47	-	1	1
weiblich	33	31	-	1	1	41	38	-	1	-
25 - 35	103	88	-	7	4	101	74	1	13	3
männlich	54	40	-	7	3	55	34	-	11	1
weiblich	49	48	-	-	1	46	40	1	2	2
35 - 45	105	83	-	7	6	115	99	1	3	7
männlich	41	28	-	3	3	51	39	1	3	4
weiblich	64	55	-	4	3	64	60	-	-	3
45 - 55	93	77	1	5	3	91	74	1	6	5
männlich	38	31	-	1	-	48	33	1	6	4
weiblich	55	46	1	4	3	43	41	-	-	1
55 - 65	51	40	-	1	8	62	52	-	2	4
männlich	27	21	-	-	4	29	25	-	1	2
weiblich	24	19	-	1	4	33	27	-	1	2
65 und mehr	49	31	-	3	14	48	36	-	4	6
männlich	22	15	-	2	5	22	19	-	2	1
weiblich	27	16	-	1	9	26	17	-	2	5
<b>Zusammen</b>	<b>651</b>	<b>508</b>	<b>4</b>	<b>43</b>	<b>60</b>	<b>698</b>	<b>547</b>	<b>13</b>	<b>50</b>	<b>42</b>
<b>männlich</b>	<b>310</b>	<b>223</b>	<b>3</b>	<b>26</b>	<b>27</b>	<b>370</b>	<b>260</b>	<b>12</b>	<b>39</b>	<b>25</b>
<b>weiblich</b>	<b>341</b>	<b>285</b>	<b>1</b>	<b>17</b>	<b>33</b>	<b>328</b>	<b>287</b>	<b>1</b>	<b>11</b>	<b>17</b>
Ohne Angabe	-	-	-	-	-	1	-	-	1	-
<b>Insgesamt</b>	<b>651</b>	<b>508</b>	<b>4</b>	<b>43</b>	<b>60</b>	<b>699</b>	<b>547</b>	<b>13</b>	<b>51</b>	<b>42</b>

Noch: 8. Verunglückte Personen nach Alter, Geschlecht und Art der Verkehrsbeteiligung

Im Alter von ... bis unter ... Jahren Geschlecht	Insgesamt	Darunter				Insgesamt	Darunter			
		Fahrer und Mitfahrer von			Fußgänger		Fahrer und Mitfahrer von			Fußgänger
		Personen- kraftwagen	Motorzwei- rädern mit amtl. Kennz.	Fahrrädern			Personen- kraftwagen	Motorzwei- rädern mit amtl. Kennz.	Fahrrädern	

Noch: Leichtverletzte

	Januar - Dezember 2005					Januar - Dezember 2004				
unter 15	541	198	9	177	139	583	260	5	170	124
männlich	303	100	5	123	69	326	111	3	124	75
weiblich	238	98	4	54	70	257	149	2	46	49
15 - 18	685	242	132	138	36	813	259	175	149	65
männlich	427	87	107	100	17	514	99	155	107	23
weiblich	258	155	25	38	19	299	160	20	42	42
18 - 21	1 193	955	60	69	38	1 332	1 069	69	79	41
männlich	655	478	56	48	20	769	565	64	55	25
weiblich	538	477	4	21	18	563	504	5	24	16
21 - 25	1 054	804	61	89	37	1 136	900	60	67	38
männlich	590	404	52	63	24	674	490	58	47	22
weiblich	464	400	9	26	13	462	410	2	20	16
25 - 35	1 329	967	87	117	47	1 362	991	76	125	55
männlich	753	469	82	78	32	755	457	69	95	37
weiblich	576	498	5	39	15	607	534	7	30	18
35 - 45	1 340	911	65	157	66	1 377	992	90	119	56
männlich	693	372	57	109	37	718	430	74	79	35
weiblich	647	539	8	48	29	659	562	16	40	21
45 - 55	1 130	779	43	117	68	1 185	856	54	97	67
männlich	565	327	35	76	33	595	368	46	63	33
weiblich	565	452	8	41	35	590	488	8	34	34
55 - 65	725	460	18	87	59	689	494	12	82	52
männlich	392	235	18	49	27	340	222	12	52	24
weiblich	333	225	-	38	32	349	272	-	30	28
65 und mehr	695	425	7	87	114	603	408	5	62	77
männlich	369	223	7	62	48	283	191	5	42	22
weiblich	326	202	-	25	66	320	217	-	20	55
<b>Zusammen</b>	<b>8 692</b>	<b>5 741</b>	<b>482</b>	<b>1 038</b>	<b>604</b>	<b>9 080</b>	<b>6 229</b>	<b>546</b>	<b>950</b>	<b>575</b>
<b>männlich</b>	<b>4 747</b>	<b>2 695</b>	<b>419</b>	<b>708</b>	<b>307</b>	<b>4 974</b>	<b>2 933</b>	<b>486</b>	<b>664</b>	<b>296</b>
<b>weiblich</b>	<b>3 945</b>	<b>3 046</b>	<b>63</b>	<b>330</b>	<b>297</b>	<b>4 106</b>	<b>3 296</b>	<b>60</b>	<b>286</b>	<b>279</b>
Ohne Angabe	14	2	-	8	2	9	2	-	4	2
<b>Insgesamt</b>	<b>8 706</b>	<b>5 743</b>	<b>482</b>	<b>1 046</b>	<b>606</b>	<b>9 089</b>	<b>6 231</b>	<b>546</b>	<b>954</b>	<b>577</b>

Noch: 8. Verunglückte Personen nach Alter, Geschlecht und Art der Verkehrsbeteiligung

Im Alter von ... bis unter ... Jahren Geschlecht	Insgesamt	Darunter				Insgesamt	Darunter			
		Fahrer und Mitfahrer von			Fußgänger		Fahrer und Mitfahrer von			Fußgänger
		Personen- kraftwagen	Motorzwei- rädern mit amtl. Kennz.	Fahrrädern			Personen- kraftwagen	Motorzwei- rädern mit amtl. Kennz.	Fahrrädern	

Verunglückte insgesamt

	Dezember 2005					Dezember 2004				
unter 15	46	19	1	6	20	43	24	-	6	11
männlich	26	11	1	3	11	25	8	-	6	10
weiblich	20	8	-	3	9	18	16	-	-	1
15 - 18	49	26	1	8	7	67	21	12	12	11
männlich	24	8	1	6	4	44	8	12	8	6
weiblich	25	18	-	2	3	23	13	-	4	5
18 - 21	137	122	1	3	6	142	126	3	3	4
männlich	68	58	1	2	2	84	72	3	2	3
weiblich	69	64	-	1	4	58	54	-	1	1
21 - 25	104	88	2	6	2	116	106	-	3	1
männlich	59	45	2	5	1	68	62	-	1	1
weiblich	45	43	-	1	1	48	44	-	2	-
25 - 35	141	114	-	11	6	125	92	1	15	4
männlich	73	50	-	9	4	69	43	-	12	2
weiblich	68	64	-	2	2	56	49	1	3	2
35 - 45	140	107	-	9	10	147	118	1	4	9
männlich	64	43	-	4	6	74	51	1	4	6
weiblich	76	64	-	5	4	73	67	-	-	3
45 - 55	116	91	1	6	7	127	101	1	7	11
männlich	49	35	-	2	2	61	44	1	6	4
weiblich	67	56	1	4	5	66	57	-	1	7
55 - 65	69	51	-	1	12	82	66	-	7	5
männlich	34	25	-	-	4	41	34	-	4	2
weiblich	35	26	-	1	8	41	32	-	3	3
65 und mehr	77	44	-	5	26	99	61	-	6	27
männlich	41	22	-	4	14	46	32	-	3	9
weiblich	36	22	-	1	12	53	29	-	3	18
<b>Zusammen</b>	<b>879</b>	<b>662</b>	<b>6</b>	<b>55</b>	<b>96</b>	<b>948</b>	<b>715</b>	<b>18</b>	<b>63</b>	<b>83</b>
<b>männlich</b>	<b>438</b>	<b>297</b>	<b>5</b>	<b>35</b>	<b>48</b>	<b>512</b>	<b>354</b>	<b>17</b>	<b>46</b>	<b>43</b>
<b>weiblich</b>	<b>441</b>	<b>365</b>	<b>1</b>	<b>20</b>	<b>48</b>	<b>436</b>	<b>361</b>	<b>1</b>	<b>17</b>	<b>40</b>
Ohne Angabe	-	-	-	-	-	1	-	-	1	-
<b>Insgesamt</b>	<b>879</b>	<b>662</b>	<b>6</b>	<b>55</b>	<b>96</b>	<b>949</b>	<b>715</b>	<b>18</b>	<b>64</b>	<b>83</b>

Noch: 8. Verunglückte Personen nach Alter, Geschlecht und Art der Verkehrsbeteiligung

Im Alter von ... bis unter ... Jahren Geschlecht	Insgesamt	Darunter				Insgesamt	Darunter			
		Fahrer und Mitfahrer von			Fußgänger		Fahrer und Mitfahrer von			Fußgänger
		Personen- kraftwagen	Motorzwei- rädern mit amtl. Kennz.	Fahrrädern			Personen- kraftwagen	Motorzwei- rädern mit amtl. Kennz.	Fahrrädern	

Noch: Verunglückte insgesamt

	Januar - Dezember 2005					Januar - Dezember 2004				
unter 15	717	246	10	230	207	816	328	9	233	213
männlich	402	118	6	161	109	452	138	5	172	120
weiblich	315	128	4	69	98	364	190	4	61	93
15 - 18	968	328	212	193	52	1 126	358	262	195	92
männlich	622	124	176	143	23	721	137	232	140	35
weiblich	346	204	36	50	29	405	221	30	55	57
18 - 21	1 625	1 309	92	93	46	1 846	1 474	121	104	47
männlich	943	707	84	64	25	1 117	824	111	75	27
weiblich	682	602	8	29	21	729	650	10	29	20
21 - 25	1 446	1 080	111	123	43	1 508	1 151	108	94	52
männlich	866	574	99	92	29	949	665	102	68	30
weiblich	580	506	12	31	14	559	486	6	26	22
25 - 35	1 789	1 225	181	167	66	1 820	1 262	160	167	72
männlich	1 084	625	171	114	45	1 086	629	142	129	52
weiblich	705	600	10	53	21	734	633	18	38	20
35 - 45	1 751	1 127	138	209	88	1 828	1 237	162	169	79
männlich	972	489	125	142	52	1 036	575	141	118	50
weiblich	779	638	13	67	36	792	662	21	51	29
45 - 55	1 522	996	91	174	99	1 589	1 079	89	143	113
männlich	808	442	77	110	52	808	464	78	89	48
weiblich	714	554	14	64	47	781	615	11	54	65
55 - 65	947	571	28	140	81	936	639	21	127	80
männlich	527	301	26	77	37	485	293	21	82	44
weiblich	420	270	2	63	44	451	346	-	45	36
65 und mehr	1 037	578	10	143	223	973	588	11	111	193
männlich	531	300	9	91	87	461	285	11	67	61
weiblich	506	278	1	52	136	512	303	-	44	132
<b>Zusammen</b>	<b>11 802</b>	<b>7 460</b>	<b>873</b>	<b>1 472</b>	<b>905</b>	<b>12 442</b>	<b>8 116</b>	<b>943</b>	<b>1 343</b>	<b>941</b>
<b>männlich</b>	<b>6 755</b>	<b>3 680</b>	<b>773</b>	<b>994</b>	<b>459</b>	<b>7 115</b>	<b>4 010</b>	<b>843</b>	<b>940</b>	<b>467</b>
<b>weiblich</b>	<b>5 047</b>	<b>3 780</b>	<b>100</b>	<b>478</b>	<b>446</b>	<b>5 327</b>	<b>4 106</b>	<b>100</b>	<b>403</b>	<b>474</b>
Ohne Angabe	14	2	-	8	2	9	2	-	4	2
<b>Insgesamt</b>	<b>11 816</b>	<b>7 462</b>	<b>873</b>	<b>1 480</b>	<b>907</b>	<b>12 451</b>	<b>8 118</b>	<b>943</b>	<b>1 347</b>	<b>943</b>

9. Verunglückte Personen

Lfd. Nr.	Im Alter von ... bis unter ... Jahren Geschlecht	Getötete				Schwerverletzte			
		Dezember		Januar bis Dezember		Dezember		Januar bis Dezember	
		2005	2004	2005	2004	2005	2004	2005	2004
1	unter 15	-	-	3	7	12	12	173	226
2	männlich	-	-	2	2	8	6	97	124
3	weiblich	-	-	1	5	4	6	76	102
4	15 - 18	-	-	9	10	12	17	274	303
5	männlich	-	-	8	4	4	11	187	203
6	weiblich	-	-	1	6	8	6	87	100
7	18 - 21	1	4	23	41	31	32	409	473
8	männlich	1	3	20	33	18	21	268	315
9	weiblich	-	1	3	8	13	11	141	158
10	21 - 25	2	-	21	27	28	22	371	345
11	männlich	1	-	12	22	17	15	264	253
12	weiblich	1	-	9	5	11	7	107	92
13	25 - 30	1	-	12	16	23	13	269	219
14	männlich	-	-	8	16	11	8	189	159
15	weiblich	1	-	4	-	12	5	80	60
16	30 - 35	2	2	19	17	12	9	160	206
17	männlich	2	2	17	14	6	4	117	142
18	weiblich	-	-	2	3	6	5	43	64
19	35 - 40	2	1	10	11	12	15	187	199
20	männlich	2	-	7	7	7	12	131	142
21	weiblich	-	1	3	4	5	3	56	57
22	40 - 45	-	3	11	17	21	13	203	224
23	männlich	-	2	9	12	14	9	132	157
24	weiblich	-	1	2	5	7	4	71	67
25	45 - 50	-	3	20	12	9	15	179	180
26	männlich	-	2	14	7	5	4	127	95
27	weiblich	-	1	6	5	4	11	52	85
28	50 - 55	-	-	11	18	14	18	182	194
29	männlich	-	-	9	12	6	7	93	99
30	weiblich	-	-	2	6	8	11	89	95
31	55 - 60	2	-	5	9	5	10	107	106
32	männlich	-	-	1	7	2	7	64	62
33	weiblich	2	-	4	2	3	3	43	44
34	60 - 65	-	1	12	7	11	9	98	125
35	männlich	-	1	10	6	5	4	60	70
36	weiblich	-	-	2	1	6	5	38	55
37	65 - 70	-	-	8	12	8	20	100	124
38	männlich	-	-	3	9	6	12	51	63
39	weiblich	-	-	5	3	2	8	49	61
40	70 - 75	-	3	9	10	9	10	80	82
41	männlich	-	1	8	6	6	5	34	36
42	weiblich	-	2	1	4	3	5	46	46
43	75 und mehr	3	3	24	14	8	15	121	128
44	männlich	2	1	13	4	5	5	53	60
45	weiblich	1	2	11	10	3	10	68	68
46	<b>Zusammen</b>	<b>13</b>	<b>20</b>	<b>197</b>	<b>228</b>	<b>215</b>	<b>230</b>	<b>2 913</b>	<b>3 134</b>
47	<b>männlich</b>	<b>8</b>	<b>12</b>	<b>141</b>	<b>161</b>	<b>120</b>	<b>130</b>	<b>1 867</b>	<b>1 980</b>
48	<b>weiblich</b>	<b>5</b>	<b>8</b>	<b>56</b>	<b>67</b>	<b>95</b>	<b>100</b>	<b>1 046</b>	<b>1 154</b>
49	Ohne Angabe	-	-	-	-	-	-	-	-
50	<b>Insgesamt</b>	<b>13</b>	<b>20</b>	<b>197</b>	<b>228</b>	<b>215</b>	<b>230</b>	<b>2 913</b>	<b>3 134</b>



nach Alter und Geschlecht

Leichtverletzte				Verunglückte insgesamt				Lfd. Nr.
Dezember		Januar bis Dezember		Dezember		Januar bis Dezember		
2005	2004	2005	2004	2005	2004	2005	2004	
34	31	541	583	46	43	717	816	1
18	19	303	326	26	25	402	452	2
16	12	238	257	20	18	315	364	3
37	50	685	813	49	67	968	1 126	4
20	33	427	514	24	44	622	721	5
17	17	258	299	25	23	346	405	6
105	106	1 193	1 332	137	142	1 625	1 846	7
49	60	655	769	68	84	943	1 117	8
56	46	538	563	69	58	682	729	9
74	94	1 054	1 136	104	116	1 446	1 508	10
41	53	590	674	59	68	866	949	11
33	41	464	462	45	48	580	559	12
66	63	759	773	90	76	1 040	1 008	13
35	36	454	444	46	44	651	619	14
31	27	305	329	44	32	389	389	15
37	38	570	589	51	49	749	812	16
19	19	299	311	27	25	433	467	17
18	19	271	278	24	24	316	345	18
49	62	651	679	63	78	848	889	19
15	22	324	335	24	34	462	484	20
34	40	327	344	39	44	386	405	21
56	53	689	698	77	69	903	939	22
26	29	369	383	40	40	510	552	23
30	24	320	315	37	29	393	387	24
50	49	593	606	59	67	792	798	25
21	27	301	312	26	33	442	414	26
29	22	292	294	33	34	350	384	27
43	42	537	579	57	60	730	791	28
17	21	264	283	23	28	366	394	29
26	21	273	296	34	32	364	397	30
28	28	381	339	35	38	493	454	31
13	14	207	157	15	21	272	226	32
15	14	174	182	20	17	221	228	33
23	34	344	350	34	44	454	482	34
14	15	185	183	19	20	255	259	35
9	19	159	167	15	24	199	223	36
19	16	282	254	27	36	390	390	37
8	8	146	126	14	20	200	198	38
11	8	136	128	13	16	190	192	39
11	16	184	172	20	29	273	264	40
4	9	104	79	10	15	146	121	41
7	7	80	93	10	14	127	143	42
19	16	229	177	30	34	374	319	43
10	5	119	78	17	11	185	142	44
9	11	110	99	13	23	189	177	45
<b>651</b>	<b>698</b>	<b>8 692</b>	<b>9 080</b>	<b>879</b>	<b>948</b>	<b>11 802</b>	<b>12 442</b>	<b>46</b>
<b>310</b>	<b>370</b>	<b>4 747</b>	<b>4 974</b>	<b>438</b>	<b>512</b>	<b>6 755</b>	<b>7 115</b>	<b>47</b>
<b>341</b>	<b>328</b>	<b>3 945</b>	<b>4 106</b>	<b>441</b>	<b>436</b>	<b>5 047</b>	<b>5 327</b>	<b>48</b>
-	1	14	9	-	1	14	9	49
<b>651</b>	<b>699</b>	<b>8 706</b>	<b>9 089</b>	<b>879</b>	<b>949</b>	<b>11 816</b>	<b>12 451</b>	<b>50</b>

10. Verunglückte Personen nach Art

Lfd. Nr.	Art der Verkehrsbeteiligung  Ortslage	Getötete				Schwerverletzte			
		Dezember		Januar bis Dezember		Dezember		Januar bis Dezember	
		2005	2004	2005	2004	2005	2004	2005	2004
	Fahrer und Mitfahrer von								
1	Mofas, Mopeds	-	1	3	5	5	6	98	111
2	innerorts	-	-	1	-	4	6	65	83
3	außerorts	-	1	2	5	1	-	33	28
4	Motorzweirädern mit amtl. Kennzeichen	1	-	27	27	1	5	364	370
5	innerorts	-	-	7	7	-	3	158	177
6	außerorts	1	-	20	20	1	2	206	193
7	Personenkraftwagen	6	15	108	134	148	153	1 611	1 753
8	innerorts	-	2	13	18	36	36	413	413
9	außerorts	6	13	95	116	112	117	1 198	1 340
10	Bussen	-	-	-	6	1	-	6	51
11	innerorts	-	-	-	2	1	-	3	9
12	außerorts	-	-	-	4	-	-	3	42
13	Güterkraftfahrzeugen	2	2	11	9	15	13	119	116
14	innerorts	-	1	3	2	3	1	29	19
15	außerorts	2	1	8	7	12	12	90	97
16	landwirtschaftlichen Zugmaschinen	-	-	-	-	1	-	5	2
17	innerorts	-	-	-	-	-	-	3	1
18	außerorts	-	-	-	-	1	-	2	1
19	übrigen								
20	Kraftfahrzeugen	-	-	1	1	-	-	14	5
21	innerorts	-	-	-	-	-	-	5	4
22	außerorts	-	-	1	1	-	-	9	1
22	<b>Kraftfahrzeuge zus.</b>	<b>9</b>	<b>18</b>	<b>150</b>	<b>182</b>	<b>171</b>	<b>177</b>	<b>2 217</b>	<b>2 408</b>
23	innerorts	-	3	24	29	44	46	676	706
24	außerorts	9	15	126	153	127	131	1 541	1 702
25	Fahrrädern	1	-	22	14	11	13	412	379
26	innerorts	-	-	14	7	11	12	335	303
27	außerorts	1	-	8	7	-	1	77	76
	darunter								
28	unter 15 Jahren	-	-	2	-	-	1	51	63
29	innerorts	-	-	1	-	-	1	45	56
30	außerorts	-	-	1	-	-	-	6	7
31	anderen Fahrzeugen	-	-	2	-	-	-	4	8
32	innerorts	-	-	2	-	-	-	4	4
33	außerorts	-	-	-	-	-	-	-	4
34	Fußgänger	3	2	23	32	33	39	278	334
35	innerorts	1	2	17	18	31	37	247	308
36	außerorts	2	-	6	14	2	2	31	26
	darunter								
37	unter 15 Jahren	-	-	-	1	9	5	68	88
38	innerorts	-	-	-	-	9	5	65	84
39	außerorts	-	-	-	1	-	-	3	4
40	65 Jahre und mehr	1	2	14	15	11	19	95	101
41	innerorts	-	2	12	12	11	18	89	100
42	außerorts	1	-	2	3	-	1	6	1
43	Andere Personen	-	-	-	-	-	1	2	5
44	innerorts	-	-	-	-	-	1	1	1
45	außerorts	-	-	-	-	-	-	1	4
46	<b>Insgesamt</b>	<b>13</b>	<b>20</b>	<b>197</b>	<b>228</b>	<b>215</b>	<b>230</b>	<b>2 913</b>	<b>3 134</b>
47	innerorts	1	5	57	54	86	96	1 263	1 322
48	außerorts	12	15	140	174	129	134	1 650	1 812
	darunter								
49	unter 15 Jahren	-	-	3	7	12	12	173	226
50	innerorts	-	-	2	1	10	6	129	162
51	außerorts	-	-	1	6	2	6	44	64
52	65 Jahre und mehr	3	6	41	36	25	45	301	334
53	innerorts	-	3	21	15	14	28	186	201
54	außerorts	3	3	20	21	11	17	115	133

der Verkehrsbeteiligung und Ortslagen

Leichtverletzte				Verunglückte insgesamt				Lfd. Nr.
Dezember		Januar bis Dezember		Dezember		Januar bis Dezember		
2005	2004	2005	2004	2005	2004	2005	2004	
7	12	261	267	12	19	362	383	1
6	11	210	210	10	17	276	293	2
1	1	51	57	2	2	86	90	3
4	13	482	546	6	18	873	943	4
2	7	302	364	2	10	467	548	5
2	6	180	182	4	8	406	395	6
508	547	5 743	6 231	662	715	7 462	8 118	7
214	248	2 761	2 982	250	286	3 187	3 413	8
294	299	2 982	3 249	412	429	4 275	4 705	9
2	3	124	93	3	3	130	150	10
2	3	50	62	3	3	53	73	11
-	-	74	31	-	-	77	77	12
25	25	362	332	42	40	492	457	13
7	7	120	110	10	9	152	131	14
18	18	242	222	32	31	340	326	15
-	1	8	20	1	1	13	22	16
-	1	2	14	-	1	5	15	17
-	-	6	6	1	-	8	7	18
1	3	24	16	1	3	39	22	19
-	2	21	13	-	2	26	17	20
1	1	3	3	1	1	13	5	21
<b>547</b>	<b>604</b>	<b>7 004</b>	<b>7 505</b>	<b>727</b>	<b>799</b>	<b>9 371</b>	<b>10 095</b>	<b>22</b>
<b>231</b>	<b>279</b>	<b>3 466</b>	<b>3 755</b>	<b>275</b>	<b>328</b>	<b>4 166</b>	<b>4 490</b>	<b>23</b>
<b>316</b>	<b>325</b>	<b>3 538</b>	<b>3 750</b>	<b>452</b>	<b>471</b>	<b>5 205</b>	<b>5 605</b>	<b>24</b>
43	51	1 046	954	55	64	1 480	1 347	25
42	50	955	859	53	62	1 304	1 169	26
1	1	91	95	2	2	176	178	27
6	5	177	170	6	6	230	233	28
6	5	165	161	6	6	211	217	29
-	-	12	9	-	-	19	16	30
1	2	44	39	1	2	50	47	31
1	2	36	37	1	2	42	41	32
-	-	8	2	-	-	8	6	33
60	42	606	577	96	83	907	943	34
53	39	567	537	85	78	831	863	35
7	3	39	40	11	5	76	80	36
11	6	139	124	20	11	207	213	37
11	6	136	120	20	11	201	204	38
-	-	3	4	-	-	6	9	39
14	6	114	77	26	27	223	193	40
13	6	106	75	24	26	207	187	41
1	-	8	2	2	1	16	6	42
-	-	6	14	-	1	8	19	43
-	-	5	6	-	1	6	7	44
-	-	1	8	-	-	2	12	45
<b>651</b>	<b>699</b>	<b>8 706</b>	<b>9 089</b>	<b>879</b>	<b>949</b>	<b>11 816</b>	<b>12 451</b>	<b>46</b>
<b>327</b>	<b>370</b>	<b>5 029</b>	<b>5 194</b>	<b>414</b>	<b>471</b>	<b>6 349</b>	<b>6 570</b>	<b>47</b>
<b>324</b>	<b>329</b>	<b>3 677</b>	<b>3 895</b>	<b>465</b>	<b>478</b>	<b>5 467</b>	<b>5 881</b>	<b>48</b>
34	31	541	583	46	43	717	816	49
24	19	405	425	34	25	536	588	50
10	12	136	158	12	18	181	228	51
49	48	695	603	77	99	1 037	973	52
27	26	432	370	41	57	639	586	53
22	22	263	233	36	42	398	387	54

11. Fehlverhalten der Fahrzeugführer bei Straßenverkehrsunfällen mit Personenschaden  
nach ausgewählten Fahrzeugarten

Ursache	Insgesamt	Darunter			Insgesamt	Darunter		
		Personen- kraftwagen	Motorzwei- räder mit amtl. Kennzeichen	Fahrräder		Personen- kraftwagen	Motorzwei- räder mit amtl. Kennzeichen	Fahrräder
		<b>Dezember 2005</b>			<b>Dezember 2004</b>			
<b>Insgesamt</b>	<b>769</b>	<b>666</b>	<b>7</b>	<b>28</b>	<b>792</b>	<b>661</b>	<b>11</b>	<b>42</b>
davon								
mangelnde Verkehrstüchtigkeit	47	41	2	4	57	46	1	6
darunter								
Alkoholeinfluss	36	31	1	4	48	39	1	5
Verstoß gegen das Rechtsfahrgebot oder andere Fehler bei der Fahrbahnbenutzung	53	38	1	6	54	35	-	13
nicht angepasste Geschwindigkeit	265	241	1	3	266	241	6	5
ungenüg. Sicherheitsabstand sowie starkes Bremsen des Vorausfahr. ohne zwingend. Grund	63	55	1	2	80	69	-	-
Fehler beim Überholen	40	33	1	1	45	38	2	1
Fehler beim Vorbeifahren	3	3	-	-	4	2	-	1
Fehler beim Nebenein., fehlerhaftes Wechseln des Fahrstreifens beim Nebeneinanderfahren	3	3	-	-	6	4	-	1
Nichtbeachten der Vorfahrt	89	79	-	3	88	81	1	1
darunter								
Nichtbeachten der die Vorfahrt regelnden Verkehrszeichen	64	58	-	1	64	61	-	-
Nichtbeachten der Verkehrsregelung durch Polizeibeamte oder Lichtzeichen	10	7	-	2	12	9	1	1
Fehler beim Abbiegen, Wenden, Rückwärtsfahren, Ein- und Anfahren	67	58	-	1	50	38	-	2
falsches Verhalten gegenüber Fußgängern	61	57	-	1	51	46	-	1
darunter								
an Überwegen, Furten	9	8	-	1	8	7	-	-
Fehler beim Halten, Parken (ruhender Verkehr, Verkehrssicherung)	-	-	-	-	5	5	-	-
Nichtbeachten der Beleuchtungsvorschrift	2	-	-	1	1	-	-	1
fehlerhafte Ladung, Besetzung	2	2	-	-	3	1	-	-
andere Fehler beim Fahrzeugführer	74	56	1	6	82	55	1	10

Noch: 11. Fehlverhalten der Fahrzeugführer bei Straßenverkehrsunfällen mit Personenschaden  
nach ausgewählten Fahrzeugarten

Ursache	Insgesamt	Darunter			Insgesamt	Darunter		
		Personen- kraftwagen	Motorzwei- räder mit amtl. Kennzeichen	Fahrräder		Personen- kraftwagen	Motorzwei- räder mit amtl. Kennzeichen	Fahrräder
		<b>Januar - Dezember 2005</b>			<b>Januar - Dezember 2004</b>			
<b>Insgesamt</b>	<b>10 507</b>	<b>7 779</b>	<b>561</b>	<b>992</b>	<b>11 004</b>	<b>8 256</b>	<b>605</b>	<b>911</b>
davon								
mangelnde Verkehrstüchtigkeit	801	587	27	121	841	664	22	104
darunter								
Alkoholeinfluss	634	460	23	109	641	496	21	91
Verstoß gegen das Rechtsfahrgebot oder andere Fehler bei der Fahrbahnbenutzung	816	500	42	165	842	511	55	170
nicht angepasste Geschwindigkeit	2 782	2 155	241	114	3 031	2 387	267	94
ungenüg. Sicherheitsabstand sowie starkes Bremsen des Vorausfahr. ohne zwingend. Grund	1 040	818	52	30	1 139	862	70	30
Fehler beim Überholen	641	480	72	19	634	479	67	23
Fehler beim Vorbeifahren	35	24	1	2	36	27	-	5
Fehler beim Nebenein., fehlerhaftes Wechseln des Fahrstreifens beim Nebeneinanderfahren	70	47	1	4	71	50	2	1
Nichtbeachten der Vorfahrt	1 374	1 088	25	129	1 424	1 161	29	95
darunter								
Nichtbeachten der die Vorfahrt regelnden Verkehrszeichen	1 050	879	16	69	1 082	907	15	59
Nichtbeachten der Verkehrsregelung durch Polizeibeamte oder Lichtzeichen	117	74	2	27	130	100	4	15
Fehler beim Abbiegen, Wenden, Rückwärtsfahren, Ein- und Anfahren	1 070	875	10	73	1 067	812	21	89
falsches Verhalten gegenüber Fußgängern	526	414	5	56	498	401	4	49
darunter								
an Überwegen, Furten	80	70	1	3	69	62	-	2
Fehler beim Halten, Parken (ruhender Verkehr, Verkehrssicherung)	40	35	1	-	38	29	1	-
Nichtbeachten der Beleuchtungsvorschrift	10	1	-	8	17	-	1	14
fehlerhafte Ladung, Besetzung	17	5	1	3	26	5	-	4
andere Fehler beim Fahrzeugführer	1 285	750	83	268	1 340	868	66	233

12. Ursachen von Straßenverkehrsunfällen mit Personenschaden

Ursache Ortslage	Dezember		Januar bis Dezember	
	2005	2004	2005	2004
Unfallursachen durch den Fahrzeugführer	769	792	10 507	11 004
innerorts	395	427	6 012	6 225
außerorts	374	365	4 495	4 779
davon				
Verkehrstüchtigkeit	47	57	801	841
innerorts	30	25	454	456
außerorts	17	32	347	385
davon				
Alkoholeinfluss	36	48	634	641
innerorts	25	21	377	359
außerorts	11	27	257	282
Einfluss anderer berauschender Mittel (z.B. Drogen, Rauschgift)	2	1	22	35
innerorts	2	-	17	15
außerorts	-	1	5	20
Übermüdung	3	2	64	59
innerorts	1	1	13	15
außerorts	2	1	51	44
sonstige körperliche oder geistige Mängel	6	6	81	106
innerorts	2	3	47	67
außerorts	4	3	34	39
Straßenbenutzung	53	54	816	842
innerorts	27	26	408	443
außerorts	26	28	408	399
davon				
Benutzung der falschen Fahrbahn (auch Richtungsfahrbahn) oder verbotswidrige Benutzung anderer Straßenteile	12	14	199	200
innerorts	11	12	173	159
außerorts	1	2	26	41
Verstoß gegen das Rechtsfahrgebot	41	40	617	642
innerorts	16	14	235	284
außerorts	25	26	382	358
Geschwindigkeit	265	266	2 782	3 031
innerorts	67	89	937	1 049
außerorts	198	177	1 845	1 982
davon				
nicht angepasste Geschwindigkeit mit gleichzeitigem Überschreiten der zulässigen Höchstge- schwindigkeit	2	9	74	113
innerorts	-	5	35	53
außerorts	2	4	39	60
nicht angepasste Geschwindigkeit in anderen Fällen	263	257	2 708	2 918
innerorts	67	84	902	996
außerorts	196	173	1 806	1 922
Abstand	63	80	1 040	1 139
innerorts	48	50	692	765
außerorts	15	30	348	374
davon				
ungenügender Sicherheitsabstand	63	78	1 018	1 115
innerorts	48	50	684	757
außerorts	15	28	334	358
starkes Bremsen des Vorfahrenden ohne zwingenden Grund	-	2	22	24
innerorts	-	-	8	8
außerorts	-	2	14	16

Noch: 12. Ursachen von Straßenverkehrsunfällen mit Personenschaden

Ursache Ortslage	Dezember		Januar bis Dezember	
	2005	2004	2005	2004
Überholen	40	45	641	634
innerorts	7	16	199	196
außerorts	33	29	442	438
davon				
unzulässiges Rechtsüberholen			10	17
innerorts	-	-	9	13
außerorts	-	-	1	4
Überholen trotz Gegenverkehrs	14	18	155	174
innerorts	1	5	27	31
außerorts	13	13	128	143
Überholen trotz unklarer Verkehrslage	8	6	140	135
innerorts	5	3	63	55
außerorts	3	3	77	80
Überholen trotz unzureichender Sichtverhältnisse	3	3	19	26
innerorts	-	-	3	3
außerorts	3	3	16	23
Überholen ohne Beachtung des nachfolgenden Verkehrs und/oder ohne rechtzeitige und deutliche Ankündigung des Ausscherens	2	3	56	58
innerorts	-	1	12	4
außerorts	2	2	44	54
Fehler beim Wiedereinordnen	6	8	96	74
innerorts	-	1	21	23
außerorts	6	7	75	51
sonstige Fehler beim Überholen (z.B. ohne genügenden Seitenabstand)	7	4	129	116
innerorts	1	3	56	54
außerorts	6	1	73	62
Fehler beim Überholtwerden	-	3	36	34
innerorts	-	3	8	13
außerorts	-	-	28	21
Vorbeifahren	3	4	35	36
innerorts	2	4	24	26
außerorts	1	-	11	10
davon				
Nichtbeachten des Vorranges entgegenkommender Fahrzeuge beim Vorbeifahren an haltenden Fahrzeugen, Absperrungen o. Hindernissen			25	25
innerorts	3	4	19	20
außerorts	2	4	6	5
Nichtbeachten des nachfolgenden Verkehrs beim Vorbeifahren an haltenden Fahrzeugen, Absperrungen oder Hindernissen und/oder ohne rechtzeitige und deutliche Ankündigung des Ausscherens			10	11
innerorts	-	-	5	6
außerorts	-	-	5	5
Nebeneinanderfahren, fehlerhaftes Wechseln des Fahrstreifens beim Nebeneinanderfahren oder Nichtbeachten d.Reißverschlußverfahrens	3	6	70	71
innerorts	-	6	30	33
außerorts	3	-	40	38
Vorfahrt, Vorrang	89	88	1 374	1 424
innerorts	72	65	1 057	1 066
außerorts	17	23	317	358
davon				
Nichtbeachten der Regel "rechts vor links"			121	121
innerorts	7	4	116	115
außerorts	-	-	5	6

Noch: 12. Ursachen von Straßenverkehrsunfällen mit Personenschaden

Ursache Ortslage	Dezember		Januar bis Dezember	
	2005	2004	2005	2004
Nichtbeachten der die Vorfahrt regelnden Verkehrszeichen	64	64	1 050	1 082
innerorts	50	44	788	791
außerorts	14	20	262	291
Nichtbeachten der Vorfahrt des durchgehenden Verkehrs auf Autobahnen oder Kraftfahrstraßen	2	2	11	14
innerorts	-	1	2	4
außerorts	2	1	9	10
Nichtbeachten der Vorfahrt durch Fahrzeuge, die aus Feld- und Waldwegen kommen	1	1	30	26
innerorts	1	-	10	8
außerorts	-	1	20	18
Nichtbeachten der Verkehrsregelung durch Polizeibeamte oder Lichtzeichen	10	12	117	130
innerorts	9	12	107	111
außerorts	1	-	10	19
Nichtbeachten des Vorranges entgegenkommender Fahrzeuge	4	5	36	43
innerorts	4	4	26	31
außerorts	-	1	10	12
Nichtbeachten des Vorranges von Schienenfahrzeugen an Bahnübergängen	1	-	9	8
innerorts	1	-	8	6
außerorts	-	-	1	2
Abbiegen, Wenden, Rückwärtsfahren, Ein- und Anfahren	67	50	1 070	1 067
innerorts	55	43	918	886
außerorts	12	7	152	181
davon Fehler beim Abbiegen	39	31	571	577
innerorts	31	25	451	443
außerorts	8	6	120	134
Fehler beim Wenden oder Rückwärtsfahren	14	10	206	211
innerorts	11	10	191	183
außerorts	3	-	15	28
Fehler beim Einfahren in den fließenden Verkehr (z.B. aus einem Grundstück, von einem anderen Straßenteil oder beim Anfahren vom Fahrbahnrand)	14	9	293	279
innerorts	13	8	276	260
außerorts	1	1	17	19
falsches Verhalten gegenüber Fußgängern	61	51	526	498
innerorts	59	49	491	461
außerorts	2	2	35	37
davon an Fußgängerüberwegen	6	6	63	55
innerorts	6	6	62	55
außerorts	-	-	1	-
an Fußgängerfurten	3	2	17	14
innerorts	3	2	17	14
außerorts	-	-	-	-
beim Abbiegen	15	9	79	63
innerorts	15	9	79	63
außerorts	-	-	-	-



Noch: 12. Ursachen von Straßenverkehrsunfällen mit Personenschaden

Ursache Ortslage	Dezember		Januar bis Dezember	
	2005	2004	2005	2004
an Haltestellen (auch haltenden Schulbussen mit eingeschaltetem Warnblinklicht)				
innerorts	1	1	30	22
außerorts	1	1	29	22
	-	-	1	-
an anderen Stellen	36	33	337	344
innerorts	34	31	304	307
außerorts	2	2	33	37
ruhender Verkehr, Verkehrssicherung				
innerorts	-	5	40	38
außerorts	-	5	33	33
	-	-	7	5
davon				
unzulässiges Halten oder Parken				
innerorts	-	2	5	5
außerorts	-	2	4	3
	-	-	1	2
mangelnde Sicherung haltender oder liegengebliebener Fahrzeuge und von Unfallstellen sowie Schulbussen, bei denen Kinder ein- oder aussteigen				
innerorts	-	-	11	5
außerorts	-	-	5	3
	-	-	6	2
verkehrswidriges Verhalten beim Ein- oder Aussteigen, Be- oder Entladen				
innerorts	-	3	24	28
außerorts	-	3	24	27
	-	-	-	1
Nichtbeachten der Beleuchtungsvorschriften	2	1	10	17
innerorts	1	1	8	12
außerorts	1	-	2	5
Ladung, Besetzung				
innerorts	2	3	17	26
außerorts	1	-	10	11
	1	3	7	15
davon				
Überladung, Überbesetzung				
innerorts	-	-	2	5
außerorts	-	-	1	2
	-	-	1	3
unzureichend gesicherte Ladung oder Fahrzeugzubehörteile				
innerorts	2	3	15	21
außerorts	1	-	9	9
	1	3	6	12
andere Fehler beim Fahrzeugführer	74	82	1 285	1 340
innerorts	26	48	751	788
außerorts	48	34	534	552
Technische Mängel, Wartungsmängel	5	8	129	103
innerorts	3	5	58	47
außerorts	2	3	71	56
davon				
Beleuchtung				
innerorts	3	1	19	22
außerorts	2	1	13	12
	1	-	6	10
Bereifung				
innerorts	-	2	47	32
außerorts	-	-	7	7
	-	2	40	25
Bremsen				
innerorts	1	3	24	18
außerorts	-	3	14	12
	1	-	10	6

Noch: 12. Ursachen von Straßenverkehrsunfällen mit Personenschaden

Ursache Ortslage	Dezember		Januar bis Dezember	
	2005	2004	2005	2004
Lenkung	-	-	3	3
innerorts	-	-	1	2
außerorts	-	-	2	1
Zugvorrichtung	-	-	1	1
innerorts	-	-	-	-
außerorts	-	-	1	1
andere Mängel	1	2	35	27
innerorts	1	1	23	14
außerorts	-	1	12	13
Falsches Verhalten der Fußgänger	25	30	281	369
innerorts	17	29	230	316
außerorts	8	1	51	53
davon				
Verkehrstüchtigkeit	2	5	39	49
innerorts	1	5	24	34
außerorts	1	-	15	15
davon				
Alkoholeinfluss	2	5	38	47
innerorts	1	5	23	32
außerorts	1	-	15	15
Einfluss anderer berauschender Mittel (z.B. Drogen, Rauschgift)	-	-	-	1
innerorts	-	-	-	1
außerorts	-	-	-	-
Übermüdung	-	-	-	-
innerorts	-	-	-	-
außerorts	-	-	-	-
sonstige körperliche oder geistige Mängel	-	-	1	1
innerorts	-	-	1	1
außerorts	-	-	-	-
falsches Verhalten beim Überschreiten der Fahrbahn	18	22	178	249
innerorts	14	21	164	228
außerorts	4	1	14	21
davon				
an Stellen, an denen der Fußgängerverkehr durch Polizeibeamte oder Lichtzeichen geregelt war	-	-	11	15
innerorts	-	-	10	15
außerorts	-	-	1	-
auf Fußgängerüberwegen ohne Verkehrsregelung durch Polizeibeamte oder Lichtzeichen	-	-	-	-
innerorts	-	-	-	-
außerorts	-	-	-	-
in der Nähe von Kreuzungen oder Einmündungen, Lichtzeichenanlagen oder Fußgängerüberwegen bei dichtem Verkehr	-	-	8	12
innerorts	-	-	8	12
außerorts	-	-	-	-
an anderen Stellen				
durch plötzliches Hervortreten hinter Sichthindernissen	3	4	28	51
innerorts	3	4	27	49
außerorts	-	-	1	2
an anderen Stellen ohne auf den Fahrzeugverkehr zu achten	12	11	111	138
innerorts	9	11	100	126
außerorts	3	-	11	12

Noch: 12. Ursachen von Straßenverkehrsunfällen mit Personenschaden

Ursache Ortslage	Dezember		Januar bis Dezember	
	2005	2004	2005	2004
an anderen Stellen durch sonstiges falsches Verhalten	3	7	20	33
innerorts	2	6	19	26
außerorts	1	1	1	7
Nichtbenutzen des Gehweges	-	-	5	9
innerorts	-	-	4	9
außerorts	-	-	1	-
Nichtbenutzen der vorgeschriebenen Straßenseite	3	-	13	10
innerorts	-	-	2	-
außerorts	3	-	11	10
Spielen auf oder neben der Fahrbahn	-	-	3	5
innerorts	-	-	3	5
außerorts	-	-	-	-
andere Fehler der Fußgänger	2	3	43	47
innerorts	2	3	33	40
außerorts	-	-	10	7
Straßenverhältnisse	162	106	803	671
innerorts	47	39	267	208
außerorts	115	67	536	463
davon				
Glätte oder Schlüpfrigkeit der Fahrbahn	159	105	751	626
innerorts	45	38	250	184
außerorts	114	67	501	442
davon				
Verunreinigung durch ausgeflossenes Öl	-	-	21	20
innerorts	-	-	11	9
außerorts	-	-	10	11
andere Verunreinigungen durch Straßenbenutzer	2	2	11	9
innerorts	1	-	5	3
außerorts	1	2	6	6
Schnee, Eis	147	94	536	368
innerorts	41	34	172	105
außerorts	106	60	364	263
Regen	9	9	167	207
innerorts	3	4	59	62
außerorts	6	5	108	145
andere Einflüsse (u.a. Laub, angeschwemmter Lehm)	1	-	16	22
innerorts	-	-	3	5
außerorts	1	-	13	17
Zustand der Straße	2	1	47	40
innerorts	1	1	12	19
außerorts	1	-	35	21
davon				
Spurrillen, im Zusammenhang mit Regen, Schnee oder Eis	1	-	5	5
innerorts	-	-	-	3
außerorts	1	-	5	2
anderer Zustand der Straße	1	1	42	35
innerorts	1	1	12	16
außerorts	-	-	30	19
nicht ordnungsgemäßer Zustand der Verkehrszeichen o. -einrichtungen	-	-	-	2
innerorts	-	-	-	2
außerorts	-	-	-	-

Noch: 12. Ursachen von Straßenverkehrsunfällen mit Personenschaden

Ursache Ortslage	Dezember		Januar bis Dezember	
	2005	2004	2005	2004
mangelhafte Beleuchtung der Straße	1	-	5	2
innerorts	1	-	5	2
außerorts	-	-	-	-
mangelhafte Sicherung von Bahnübergängen	-	-	-	1
innerorts	-	-	-	1
außerorts	-	-	-	-
Witterungseinflüsse	14	15	114	95
innerorts	3	9	54	47
außerorts	11	6	60	48
davon				
Sichtbehinderung durch				
Nebel	4	3	24	12
innerorts	-	-	5	4
außerorts	4	3	19	8
starken Regen, Hagel, Schneegestöber usw.	3	-	13	11
innerorts	1	-	6	4
außerorts	2	-	7	7
blendende Sonne	3	11	53	48
innerorts	2	8	39	36
außerorts	1	3	14	12
Seitenwind	2	1	14	13
innerorts	-	1	2	2
außerorts	2	-	12	11
Unwetter oder sonstige Witterungseinflüsse	2	-	10	11
innerorts	-	-	2	1
außerorts	2	-	8	10
Hindernisse	1	9	111	132
innerorts	-	2	22	21
außerorts	1	7	89	111
davon				
nicht oder unzureichend gesicherte Arbeitsstelle auf der Fahrbahn	-	-	4	2
innerorts	-	-	3	2
außerorts	-	-	1	-
Wild auf der Fahrbahn	-	6	72	92
innerorts	-	-	2	3
außerorts	-	6	70	89
anderes Tier auf der Fahrbahn	1	2	22	25
innerorts	-	2	9	13
außerorts	1	-	13	12
sonstiges Hindernis auf der Fahrbahn	-	1	13	13
innerorts	-	-	8	3
außerorts	-	1	5	10
Sonstige Ursachen	-	-	60	57
innerorts	-	-	35	39
außerorts	-	-	25	18
Ursachen von anderen Personen als Fahrzeugführer oder Fußgänger	-	-	9	2
innerorts	-	-	6	2
außerorts	-	-	3	-
<b>Ursachen insgesamt</b>	<b>976</b>	<b>960</b>	<b>12 014</b>	<b>12 433</b>
<b>innerorts</b>	<b>465</b>	<b>511</b>	<b>6 684</b>	<b>6 905</b>
<b>außerorts</b>	<b>511</b>	<b>449</b>	<b>5 330</b>	<b>5 528</b>

13. Straßenverkehrsunfälle mit Personenschaden und Sachschaden sowie verunglückte Personen nach Kreisen

Kreisfreie Stadt Landkreis Land  Ortslage	Unfälle insgesamt	Davon					Verun- glückte Personen insgesamt	Davon		
		mit Perso- nenschaden	mit nur Sach- schaden	davon				Getötete	Schwer- verletzte	Leicht- verletzte
				schwerwie- gende Unfälle (im engeren Sinne) <sup>1)</sup>	sonstige Unfälle unter Alkohol- einwirkung <sup>2)</sup>	sonstige Unfälle ohne Alkohol- einwirkung				
<b>Dezember 2005</b>										
Stadt Erfurt	533	51	482	29	11	442	64	1	13	50
innerorts	467	38	429	25	10	394	47	-	9	38
außerorts ohne Autobahn	33	8	25	-	-	25	10	-	3	7
auf Autobahnen	33	5	28	4	1	23	7	1	1	5
Stadt Gera	255	23	232	17	2	213	27	-	9	18
innerorts	227	20	207	14	2	191	23	-	5	18
außerorts ohne Autobahn	16	2	14	2	-	12	2	-	2	-
auf Autobahnen	12	1	11	1	-	10	2	-	2	-
Stadt Jena	248	23	225	8	6	211	23	-	4	19
innerorts	207	21	186	4	6	176	21	-	4	17
außerorts ohne Autobahn	21	2	19	4	-	15	2	-	-	2
auf Autobahnen	20	-	20	-	-	20	-	-	-	-
Stadt Suhl	126	6	120	1	-	119	6	-	4	2
innerorts	113	5	108	1	-	107	5	-	3	2
außerorts ohne Autobahn	5	-	5	-	-	5	-	-	-	-
auf Autobahnen	8	1	7	-	-	7	1	-	1	-
Stadt Weimar	136	10	126	11	1	114	12	-	4	8
innerorts	119	9	110	5	1	104	10	-	2	8
außerorts ohne Autobahn	13	1	12	6	-	6	2	-	2	-
auf Autobahnen	4	-	4	-	-	4	-	-	-	-
Stadt Eisenach	172	22	150	10	1	139	33	-	9	24
innerorts	118	9	109	7	1	101	14	-	3	11
außerorts ohne Autobahn	31	9	22	3	-	19	13	-	4	9
auf Autobahnen	23	4	19	-	-	19	6	-	2	4
Eichsfeld	196	32	164	10	-	154	42	-	15	27
innerorts	125	16	109	4	-	105	17	-	5	12
außerorts ohne Autobahn	69	16	53	6	-	47	25	-	10	15
auf Autobahnen	2	-	2	-	-	2	-	-	-	-
Nordhausen	211	21	190	9	2	179	34	1	8	25
innerorts	150	13	137	7	2	128	16	-	4	12
außerorts ohne Autobahn	55	7	48	2	-	46	17	1	4	12
auf Autobahnen	6	1	5	-	-	5	1	-	-	1
Wartburgkreis	256	43	213	19	8	186	57	1	15	41
innerorts	140	18	122	12	6	104	23	-	5	18
außerorts ohne Autobahn	90	21	69	7	2	60	27	-	9	18
auf Autobahnen	26	4	22	-	-	22	7	1	1	5
Unstrut-Hainich-Kreis	255	30	225	16	5	204	36	-	7	29
innerorts	174	18	156	14	4	138	21	-	2	19
außerorts ohne Autobahn	81	12	69	2	1	66	15	-	5	10
auf Autobahnen	-	-	-	-	-	-	-	-	-	-
Kyffhäuserkreis	193	32	161	21	1	139	43	-	16	27
innerorts	116	16	100	7	1	92	18	-	8	10
außerorts ohne Autobahn	77	16	61	14	-	47	25	-	8	17
auf Autobahnen	-	-	-	-	-	-	-	-	-	-
Schmalkalden-Meiningen	248	28	220	13	5	202	43	-	7	36
innerorts	154	10	144	8	4	132	11	-	3	8
außerorts ohne Autobahn	78	18	60	2	1	57	32	-	4	28
auf Autobahnen	16	-	16	3	-	13	-	-	-	-

1) Straftatbestand oder Ordnungswidrigkeit und gleichzeitig mindestens ein Kfz nicht fahrbereit, betrifft auch Fälle mit Alkoholeinwirkung - 2) Unfallbeteiligter stand unter Alkoholeinwirkung und alle beteiligten Kfz waren fahrbereit.

Noch: 13. Straßenverkehrsunfälle mit Personenschaden und Sachschaden sowie verunglückte Personen nach Kreisen

Kreisfreie Stadt Landkreis Land Ortslage	Unfälle insgesamt	Davon					Verun- glückte Personen insgesamt	Davon		
		mit Perso- nenschaden	mit nur Sach- schaden	davon				Getötete	Schwer- verletzte	Leicht- verletzte
				schwerwie- gende Unfälle (im engeren Sinne) <sup>1)</sup>	sonstige Unfälle unter Alkohol- einwirkung <sup>2)</sup>	sonstige Unfälle ohne Alkohol- einwirkung				
Noch: Dezember 2005										
Gotha	288	39	249	17	5	227	74	1	31	42
innerorts	166	11	155	10	2	143	22	-	5	17
außerorts ohne Autobahn	89	21	68	5	2	61	43	1	21	21
auf Autobahnen	33	7	26	2	1	23	9	-	5	4
Sömmerda	155	27	128	5	1	122	37	2	7	28
innerorts	89	10	79	2	1	76	15	-	3	12
außerorts ohne Autobahn	60	16	44	3	-	41	21	2	4	15
auf Autobahnen	6	1	5	-	-	5	1	-	-	1
Hildburghausen	158	22	136	11	3	122	31	1	7	23
innerorts	94	14	80	3	1	76	19	-	4	15
außerorts ohne Autobahn	62	8	54	8	2	44	12	1	3	8
auf Autobahnen	2	-	2	-	-	2	-	-	-	-
Ilm-Kreis	241	25	216	14	2	200	30	-	5	25
innerorts	160	16	144	5	1	138	21	-	2	19
außerorts ohne Autobahn	62	6	56	7	1	48	6	-	2	4
auf Autobahnen	19	3	16	2	-	14	3	-	1	2
Weimarer Land	218	46	172	18	2	152	63	2	13	48
innerorts	117	16	101	6	2	93	19	-	6	13
außerorts ohne Autobahn	72	22	50	10	-	40	30	2	5	23
auf Autobahnen	29	8	21	2	-	19	14	-	2	12
Sonneberg	163	16	147	25	4	118	19	-	4	15
innerorts	121	11	110	19	4	87	11	-	1	10
außerorts ohne Autobahn	42	5	37	6	-	31	8	-	3	5
auf Autobahnen	-	-	-	-	-	-	-	-	-	-
Saalfeld-Rudolstadt	299	35	264	18	-	246	50	-	6	44
innerorts	216	25	191	10	-	181	31	-	5	26
außerorts ohne Autobahn	83	10	73	8	-	65	19	-	1	18
auf Autobahnen	-	-	-	-	-	-	-	-	-	-
Saale-Holzland-Kreis	287	30	257	19	3	235	40	1	2	37
innerorts	103	10	93	7	3	83	13	-	-	13
außerorts ohne Autobahn	73	12	61	6	-	55	16	-	-	16
auf Autobahnen	111	8	103	6	-	97	11	1	2	8
Saale-Orla-Kreis	306	40	266	21	-	245	58	-	15	43
innerorts	119	13	106	2	-	104	15	-	4	11
außerorts ohne Autobahn	105	19	86	7	-	79	28	-	9	19
auf Autobahnen	82	8	74	12	-	62	15	-	2	13
Greiz	224	28	196	28	3	165	35	1	8	26
innerorts	129	12	117	15	2	100	12	1	2	9
außerorts ohne Autobahn	77	14	63	6	1	56	21	-	6	15
auf Autobahnen	18	2	16	7	-	9	2	-	-	2
Altenburger Land	180	19	161	7	2	152	22	2	6	14
innerorts	117	8	109	2	1	106	10	-	1	9
außerorts ohne Autobahn	53	11	42	3	-	39	12	2	5	5
auf Autobahnen	10	-	10	2	1	7	-	-	-	-
<b>Thüringen</b>	<b>5 348</b>	<b>648</b>	<b>4 700</b>	<b>347</b>	<b>67</b>	<b>4 286</b>	<b>879</b>	<b>13</b>	<b>215</b>	<b>651</b>
<b>innerorts</b>	<b>3 541</b>	<b>339</b>	<b>3 202</b>	<b>189</b>	<b>54</b>	<b>2 959</b>	<b>414</b>	<b>1</b>	<b>86</b>	<b>327</b>
<b>außerorts ohne Autobahn</b>	<b>1 347</b>	<b>256</b>	<b>1 091</b>	<b>117</b>	<b>10</b>	<b>964</b>	<b>386</b>	<b>9</b>	<b>110</b>	<b>267</b>
<b>auf Autobahnen</b>	<b>460</b>	<b>53</b>	<b>407</b>	<b>41</b>	<b>3</b>	<b>363</b>	<b>79</b>	<b>3</b>	<b>19</b>	<b>57</b>
davon										
kreisfreie Städte	1 470	135	1 335	76	21	1 238	165	1	43	121
Landkreise	3 878	513	3 365	271	46	3 048	714	12	172	530

1) Straftatbestand oder Ordnungswidrigkeit und gleichzeitig mindestens ein Kfz nicht fahrbereit, betrifft auch Fälle mit Alkoholeinwirkung - 2) Unfallbeteiligter stand unter Alkoholeinwirkung und alle beteiligten Kfz waren fahrbereit.

**14. Straßenverkehrsunfälle mit Personenschaden und schwerwiegende Unfälle mit Sachschaden unter Alkoholeinwirkung sowie verunglückte Personen nach Kreisen**

Kreisfreie Stadt Landkreis Land	Unfälle mit Alkohol insgesamt	Davon					Verun- glückte Personen insgesamt	Davon		
		mit Personenschaden			mit nur Sachschaden			Getötete	Schwer- verletzte	Leicht- verletzte
		mit Getöteten	mit Schwer- verletzten	mit Leicht- verletzten	schwerwie- gende Unfälle (im engeren Sinne) <sup>1)</sup>	sonstige Unfälle unter Alkohol- einwirkung <sup>2)</sup>				
<b>Dezember 2005</b>										
Stadt Erfurt	23	-	2	3	7	11	6	-	2	4
Stadt Gera	4	-	1	1	-	2	3	-	1	2
Stadt Jena	6	-	-	-	-	6	-	-	-	-
Stadt Suhl	-	-	-	-	-	-	-	-	-	-
Stadt Weimar	2	-	-	-	1	1	-	-	-	-
Stadt Eisenach	2	-	-	1	-	1	1	-	-	1
Eichsfeld	3	-	2	-	1	-	3	-	2	1
Nordhausen	3	-	-	-	1	2	-	-	-	-
Wartburgkreis	13	-	1	1	3	8	4	-	1	3
Unstrut-Hainich-Kreis	8	-	-	1	2	5	1	-	-	1
Kyffhäuserkreis	6	-	2	1	2	1	5	-	2	3
Schmalkalden-Meiningen	8	-	1	1	1	5	6	-	2	4
Gotha	8	-	2	1	-	5	7	-	2	5
Sömmerda	4	-	-	3	-	1	3	-	-	3
Hildburghausen	3	-	-	-	-	3	-	-	-	-
Ilm-Kreis	7	-	1	1	3	2	4	-	1	3
Weimarer Land	7	-	2	2	1	2	5	-	2	3
Sonneberg	9	-	1	2	2	4	3	-	1	2
Saalfeld-Rudolstadt	4	-	-	-	4	-	-	-	-	-
Saale-Holzland-Kreis	10	-	-	1	6	3	1	-	-	1
Saale-Orla-Kreis	3	-	-	1	2	-	1	-	-	1
Greiz	7	-	1	1	2	3	2	-	1	1
Altenburger Land	3	-	-	1	-	2	1	-	-	1
<b>Thüringen</b>	<b>143</b>	<b>-</b>	<b>16</b>	<b>22</b>	<b>38</b>	<b>67</b>	<b>56</b>	<b>-</b>	<b>17</b>	<b>39</b>
davon										
kreisfreie Städte	37	-	3	5	8	21	10	-	3	7
Landkreise	106	-	13	17	30	46	46	-	14	32

1) Straftatbestand oder Ordnungswidrigkeit und gleichzeitig mindestens ein Kfz nicht fahrbereit, betrifft auch Fälle mit Alkoholeinwirkung - 2) Unfallbeteiligter stand unter Alkoholeinwirkung und alle beteiligten Kfz waren fahrbereit.