

Statistischer Bericht

PI-j/05

Bruttoinlandsprodukt
in Thüringen
1991 - 2005
- Ergebnisse der 1. Fortschreibung 2005 -

Bestell - Nr. 15 100

Thüringer Landesamt für Statistik



Herausgeber:
Thüringer Landesamt für Statistik
Europaplatz 3, 99091 Erfurt
Postfach 90 01 63, 99104 Erfurt

Telefon: 0361 37-84642/84647
Telefax: 0361 37-84699
Internet: <http://www.statistik.thuringen.de>
E-Mail: auskunft@statistik.thuringen.de

Auskunft erteilt:
Referat: Volksw. Gesamtrechn., Erwerbstätigkeit,
Umweltökon. Gesamtrechn., Außenhandel
Telefon: 0361 37-84217

Herausgegeben im Mai 2006

Heft-Nr.: 107 / 06
Preis: 3,75 EUR

© Thüringer Landesamt für Statistik, Erfurt, 2006

Für nichtgewerbliche Zwecke sind Vervielfältigung und unentgeltliche Verbreitung, auch auszugsweise, mit Quellenangabe gestattet. Die Verbreitung, auch auszugsweise, über elektronische Systeme/Datenträger bedarf der vorherigen Zustimmung.
Alle übrigen Rechte bleiben vorbehalten.

Inhaltsverzeichnis

Seite

Vorbemerkungen

2

Grafiken

1. Bruttoinlandsprodukt in Thüringen 1991 bis 2005
- in jeweiligen Preisen - 5
2. Bruttoinlandsprodukt je Erwerbstätigen in Thüringen und
in Deutschland 1991 bis 2005
- in jeweiligen Preisen - 5
3. Bruttoinlandsprodukt 2005 nach Bundesländern
- in jeweiligen Preisen - 6
4. Bruttoinlandsprodukt nach Bundesländern
- Veränderung gegenüber dem Vorjahr, preisbereinigt - 7

Tabellen

1. Bruttoinlandsprodukt in Thüringen, in Deutschland und
in Großraumregionen 1991 bis 2005 8
2. Bruttoinlandsprodukt je Erwerbstätigen in Thüringen, in Deutschland und
in Großraumregionen 1991 bis 2005 10
3. Bruttoinlandsprodukt je Einwohner in Thüringen, in Deutschland und
in Großraumregionen 1991 bis 2005 12
4. Bruttoinlandsprodukt 1991 bis 2005 nach Bundesländern 14
5. Bruttoinlandsprodukt je Erwerbstätigen 1991 bis 2005 nach Bundesländern 18
6. Bruttoinlandsprodukt je Einwohner 1991 bis 2005 nach Bundesländern 20

Vorbemerkungen

Mit diesem Statistischen Bericht werden Ergebnisse für das Bruttoinlandsprodukt nach dem Europäischen System Volkswirtschaftlicher Gesamtrechnungen (ESVG 1995) für Thüringen vorgelegt.

Die Rechtsgrundlage für die Berechnungen der nationalen und regionalen Volkswirtschaftlichen Gesamtrechnungen (VGR) ist die „Verordnung (EG) Nr. 2223/96 des Rates vom 25. Juni 1996 zum Europäischen System Volkswirtschaftlicher Gesamtrechnungen auf nationaler und regionaler Ebene in der Europäischen Gemeinschaft“ (ESVG - Verordnung).

Die Ergebnisse der regionalen VGR für Thüringen und alle anderen Bundesländer sind mit denen der anderen Regionen der Europäischen Gemeinschaft vergleichbar.

Die Volkswirtschaftlichen Gesamtrechnungen verfolgen die Aufgabe, ein möglichst vollständiges Gesamtbild des wirtschaftlichen Ablaufs und der damit verbundenen wirtschaftlichen Tätigkeiten und Vorgänge in einer Volkswirtschaft zu geben. Sie dienen der Wirtschaftsbeobachtung und sind ein wichtiges Instrumentarium für die Erstellung von konjunkturellen und wirtschaftlichen Analysen und Vorausschätzungen.

In den Volkswirtschaftlichen Gesamtrechnungen werden die Entstehung, Verteilung und Verwendung des Inlandsprodukts, die Entstehung, Verteilung und Umverteilung von Einkommen und gesamtwirtschaftliche Erwerbstätigenzahlen nachgewiesen.

Die vorliegenden Ergebnisse unterscheiden sich erheblich von früheren Angaben (Statistischer Bericht des Thüringer Landesamtes für Statistik „Bruttoinlandsprodukt in Thüringen 1991 bis 2004 - Ergebnisse der 1. Fortschreibung 2004“) und sind mit diesen nicht vergleichbar. Bedingt durch die Revision 2005 in den Volkswirtschaftlichen Gesamtrechnungen wurden alle Jahre seit 1991 neu berechnet.

Die Neuberechnung ist Teil einer umfassenden Revision der Volkswirtschaftlichen Gesamtrechnungen auf Bundes- und Landesebene, die turnusmäßig in mehrjährigen Abständen durchgeführt wird. Innerhalb dieser Revisionen werden z. B. neue Berechnungsgrundlagen berücksichtigt sowie definitorische und konzeptionelle Änderungen vorgenommen und die zugrunde liegenden Berechnungsmethoden weiter entwickelt. Die nun vorliegende aktuelle Neuberechnung erfolgte für den gesamten Zeitraum 1991 bis 2004.

Die deutsche VGR hat bei der großen VGR-Revision 2005 insbesondere drei Veränderungen vorgenommen:

- Der Übergang von der bisherigen Festpreisbasis auf die jährlich wechselnde Vorjahrespreisbasis ist eine der wesentlichen methodischen Änderungen dieser Revision.
- Die geänderte Berechnung und Aufteilung der „unterstellten Bankgebühr“ ist ebenfalls Folge einer rechtsverbindlichen Neuregelung der EU-Kommission. Danach wird „FISIM“ (Finanzserviceleistung) auf die unterschiedlichen Nachfrager aufgeteilt.
- Weiterhin wurden neue, bisher nicht verwendete Ausgangsdaten in die Berechnung integriert.

Für Thüringen, ebenso wie für die anderen Bundesländer, liegen gegenwärtig folgende revidierte Ergebnisse vor:

- aus der Entstehungsrechnung das Bruttoinlandsprodukt als Zeitreihe für die Jahre 1991 bis 2005, die Bruttowertschöpfung nach Wirtschaftsbereichen, das Arbeitnehmerentgelt nach Wirtschaftsbereichen und die Bruttolöhne und -gehälter nach Wirtschaftsbereichen als Zeitreihen für die Jahre 1991 bis 2005,
- aus der Verwendungsrechnung die Bruttoanlageinvestitionen nach Wirtschaftsbereichen als Zeitreihe für die Jahre 1991 bis 2003
- aus der Erwerbstätigenrechnung die Erwerbstätigen nach Wirtschaftsbereichen sowie die Arbeitnehmer nach Wirtschaftsbereichen nach dem Inlandskonzept als Zeitreihen für die Jahre 1991 bis 2005

Die vorliegenden Ergebnisse wurden von den Arbeitskreisen „Volkswirtschaftliche Gesamtrechnungen der Länder“ und „Erwerbstätigenrechnung des Bundes und der Länder“ berechnet.
Die Mitglieder der Arbeitskreise sind die Statistischen Landesämter der Bundesrepublik Deutschland.

Begriffserläuterungen

Bruttoinlandsprodukt

Das Inlandsprodukt ergibt sich aus der Wertschöpfung durch Addition des Saldos von Gütersteuern abzüglich Gütersubventionen. Das Inlandsprodukt kann brutto oder netto (vor oder nach Abzug der Abschreibungen) berechnet werden. Das Inlandsprodukt (Inlandskonzept) unterscheidet sich vom Nationaleinkommen (Inländerkonzept) durch den Saldo der Primäreinkommen zwischen Inländern und der übrigen Welt (Ausland und übriges Inland).

Bruttowertschöpfung

Die Wertschöpfung umfasst die innerhalb eines abgegrenzten Wirtschaftsgebietes erbrachte wirtschaftliche Leistung (Produktionswert abzüglich Vorleistungen) der einzelnen Wirtschaftsbereiche oder der Volkswirtschaft insgesamt. Die Wertschöpfung kann brutto oder netto (vor oder nach Abzug der Abschreibungen) berechnet werden. Die Bruttowertschöpfung ist bewertet zu Herstellungspreisen, d.h. ohne die auf die Güter zu zahlenden Steuern (Gütersteuern), aber zuzüglich der empfangenen Gütersubventionen.

Berechnungsstand

Das Bruttoinlandsprodukt und die Bruttowertschöpfung für die Bundesländer werden jährlich vom Arbeitskreis „Volkswirtschaftliche Gesamtrechnungen der Länder“ gemeinsam berechnet und auf den vom Statistischen Bundesamt ermittelten Bundeswert abgestimmt. Dem genannten Arbeitskreis gehören die Statistischen Ämter aller Bundesländer an. Das Bestreben, einerseits größtmögliche Aktualität zu gewährleisten, d.h. die Ergebnisse der Volkswirtschaftlichen Gesamtrechnungen so frühzeitig wie möglich nach Abschluss des Berichtszeitraumes vorzulegen, andererseits die Berechnungsergebnisse durch Berücksichtigung sämtlicher vorhandenen Statistiken - insbesondere auch der Erhebungen mit umfangreicherem Erhebungsprogramm und daher längerer Aufbereitungsdauer - so gut wie möglich abzusichern, hat dazu geführt, dass die Volkswirtschaftlichen Gesamtrechnungen für jedes Berichtsjahr in mehreren aufeinander folgenden Phasen durchgeführt werden. Die Inlandsproduktsberechnung der Bundesländer gliedert sich in folgende **Berechnungsphasen**:

Schnellrechnung

Im Februar wird für das Vorjahr auf der Basis aktuell verfügbarer Fachstatistiken der ersten 9-10 Monate die Schnellrechnung des Bruttoinlandsprodukts und der Bruttowertschöpfung des Verarbeitenden Gewerbes - in jeweiligen Preisen mit zugehörigen Relationen sowie preisbereinigte Veränderungsrate und Indexreihe (preisbereinigt, verkettet) - veröffentlicht (**erste Fortschreibung**).

Veröffentlichungstermin:

Anfang Februar des Folgejahres, z.B.: 17.2.2006 für 2005

Erstes vorläufiges Ergebnis

Im März/April wird das „erste vorläufige Ergebnis“ für das Vorjahr auf der Basis fachstatistischer Daten von 12 Monaten für das Bruttoinlandsprodukt und die Bruttowertschöpfung nach Wirtschaftsbereichen gegliedert - in jeweiligen Preisen mit zugehörigen Relationen sowie preisbereinigte Veränderungsrate und Indexreihe (preisbereinigt, verkettet) - veröffentlicht (**zweite Fortschreibung**).

Veröffentlichungstermin:

Ende März des Folgejahres, z.B.: 30.3.2006 für 2005

Zweites vorläufiges Ergebnis

Im Dezember wird für das Vorjahr ein „zweites vorläufiges Ergebnis“ nach Wirtschaftsbereichen - in jeweiligen Preisen mit zugehörigen Relationen sowie preisbereinigte Veränderungsrate und Indexreihe (preisbereinigt, verkettet) - auf der Grundlage überarbeiteter Zeitreihen berechnet (**dritte Fortschreibung**). Dieses Ergebnis wird normalerweise nicht in einem Statistischen Bericht veröffentlicht.

Veröffentlichungstermin:

Anfang Februar des 2. Folgejahres, z.B.: 17.2.2006 für 2004

Originärberechnung

Im Herbst des dem Berichtsjahr folgenden zweiten Jahres erfolgt auf der Basis umfassender Fachstatistiken die Berechnung aller nach Wirtschaftsbereichen tief gegliederten Aggregate der Entstehungsrechnung (**Originärberechnung**, keine Fortschreibung). Die Berechnung ist noch vorläufig wegen der Abstimmung auf vorläufige Bundesergebnisse. Eine Bestätigung als endgültiges Ergebnis bzw. die Neuabstimmung auf endgültige Bundesergebnisse erfolgt im Herbst des auf das Berichtsjahr folgenden dritten Jahres.

Veröffentlichungstermin:

Anfang Februar des 3. Folgejahres, z.B.: 17.2.2006 für 2003

(Die Berechnung ist weiterhin vorläufig wegen der Abstimmung auf vorläufige Bundesergebnisse. Eine Bestätigung als endgültiges Ergebnis bzw. die Neuabstimmung auf endgültige Bundesergebnisse erfolgt im Herbst des auf das Berichtsjahr folgenden dritten Jahres. Die hier erforderlichen Korrekturen sind jedoch stets gering.

Veröffentlichungstermin:

Anfang Februar des 4. Folgejahres, z.B.: 17.2.2006 für 2002

Hinweise

Die in dem vorliegenden Statistischen Bericht enthaltenen Daten für die Jahre 1991 bis 2003 entstammen der Berechnungsphase „Originärberechnung“, die Daten für das Jahr 2004 der Berechnungsphase „Zweites vorläufiges Ergebnis“ und die Daten für das Jahr 2005 der Berechnungsphase „Schnellrechnung“.

Die Ergebnisse für die Jahre 1991 bis 2004 sind auf den Berechnungsstand August 2005 des Statistischen Bundesamtes abgestimmt, die Ergebnisse für das Jahr 2005 auf den Berechnungsstand Januar 2006. Die vorliegenden Länderergebnisse für die Jahre 1991 bis 2005 wurden am 17. Februar 2006 veröffentlicht.

Alle Ergebnisse sind **vorläufig**.

Die Ergebnisse werden in der Regel in **Millionen EUR** dargestellt.

Bei der Addition von Ergebnissen können Abweichungen durch **Rundungen** entstehen.

Die Angaben je Erwerbstätigen werden in **EUR** nachgewiesen.

Die Veränderungsraten gegenüber dem Vorjahr wurden stets von den ungerundeten Werten errechnet.

Das **Gebiet der neuen Bundesländer ohne Berlin** umfasst die Territorien der Bundesländer Mecklenburg-Vorpommern, Brandenburg, Sachsen, Sachsen-Anhalt und Thüringen.

Das **Gebiet des früheren Bundesgebietes ohne Berlin** umfasst die Territorien der Bundesländer Schleswig-Holstein, Hamburg, Niedersachsen, Bremen, Nordrhein-Westfalen, Hessen, Rheinland-Pfalz, Baden-Württemberg, Bayern und Saarland.

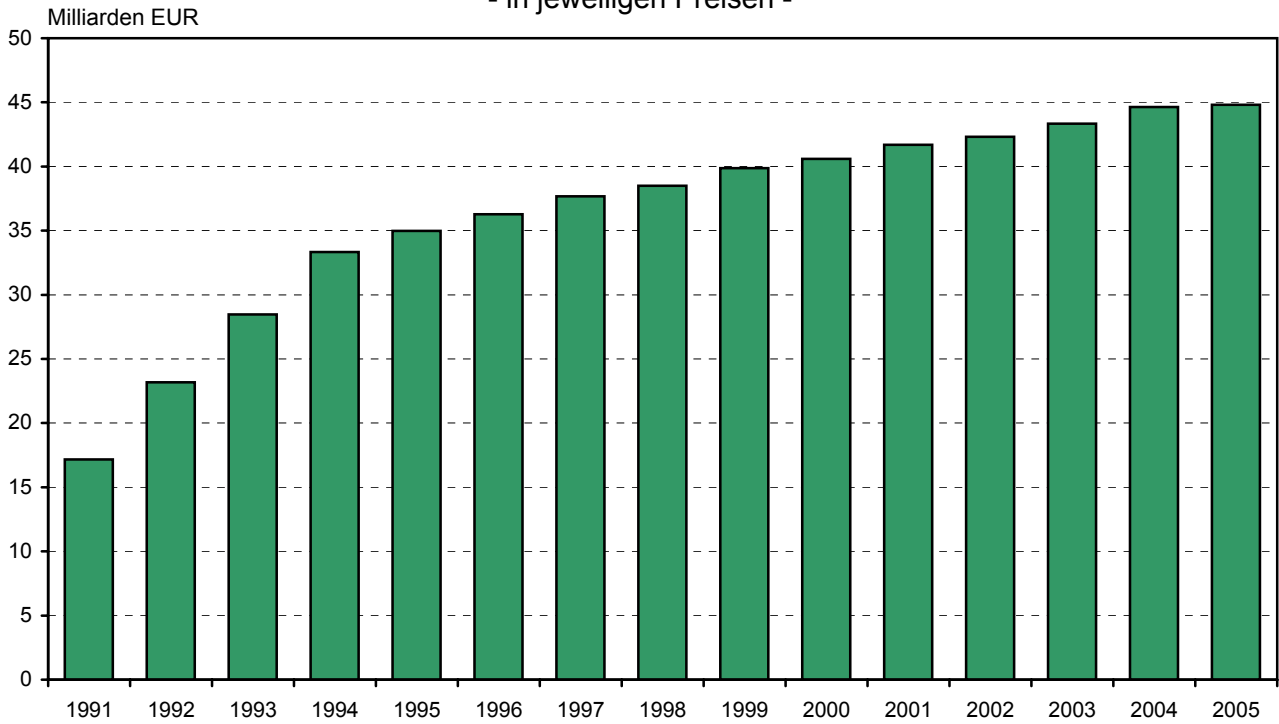
Internetangebot

Ausgewählte Ergebnisse der Volkswirtschaftlichen Gesamtrechnungen für Thüringen finden Sie unter <http://www.statistik.thueringen.de>

Die im Internet veröffentlichten Ergebnisse für Thüringen entsprechen stets dem aktuellen Berechnungsstand.

1. Bruttoinlandsprodukt in Thüringen 1991 bis 2005

- in jeweiligen Preisen -

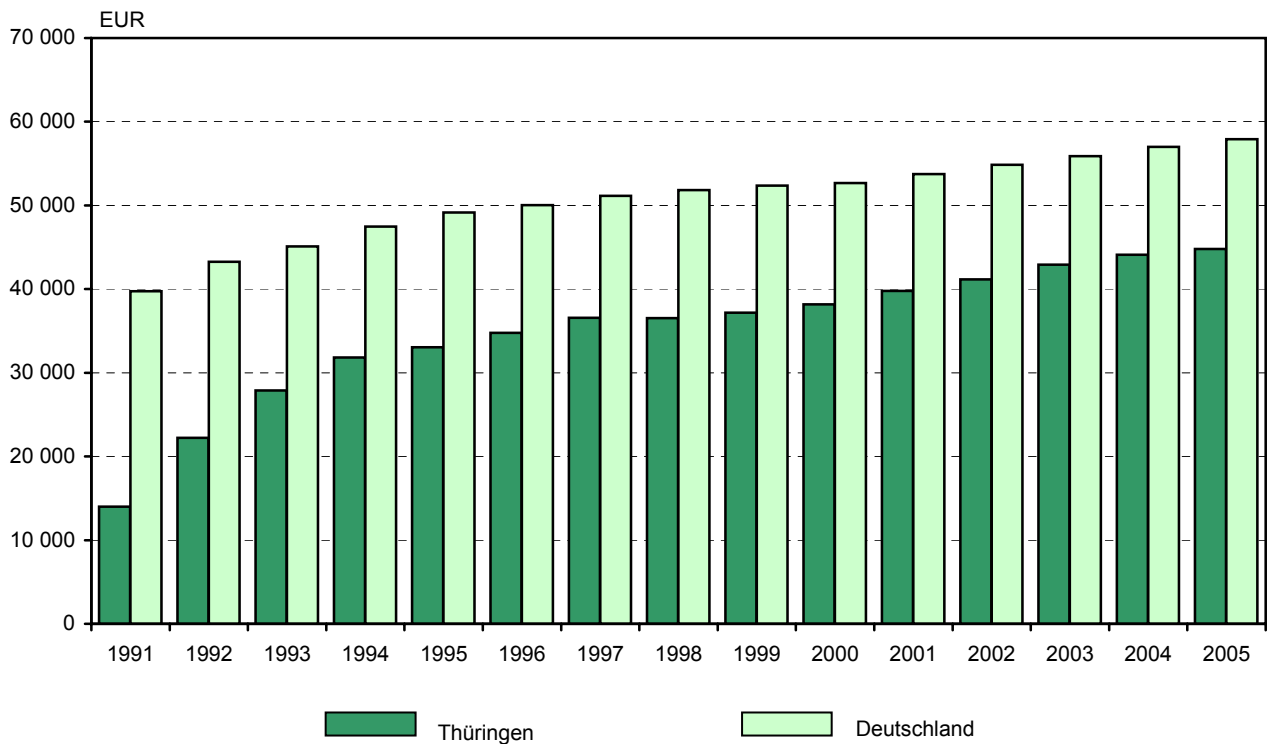


Thüringer Landesamt für Statistik

2. Bruttoinlandsprodukt je Erwerbstätigen in Thüringen

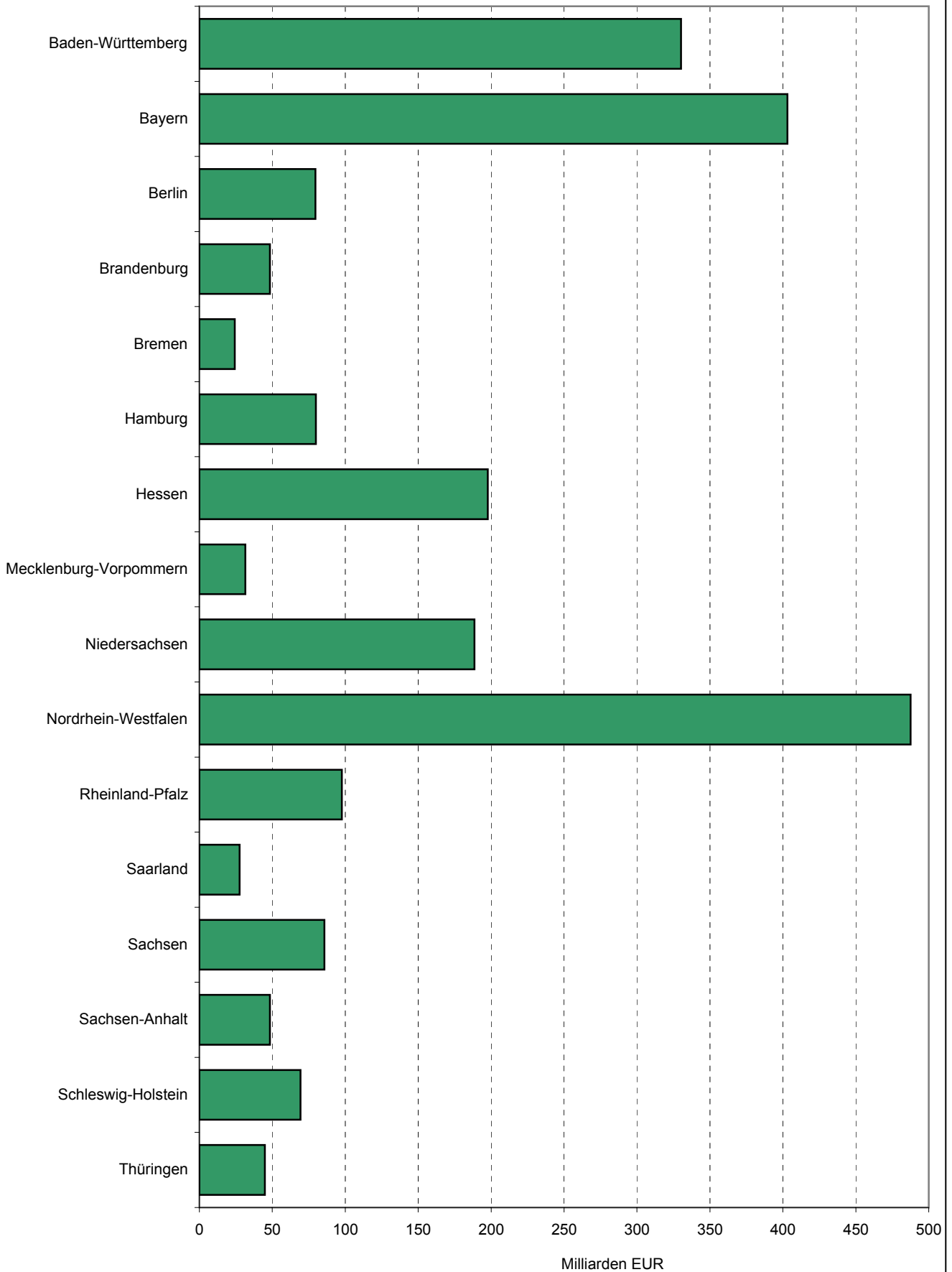
und in Deutschland 1991 bis 2005

- in jeweiligen Preisen -

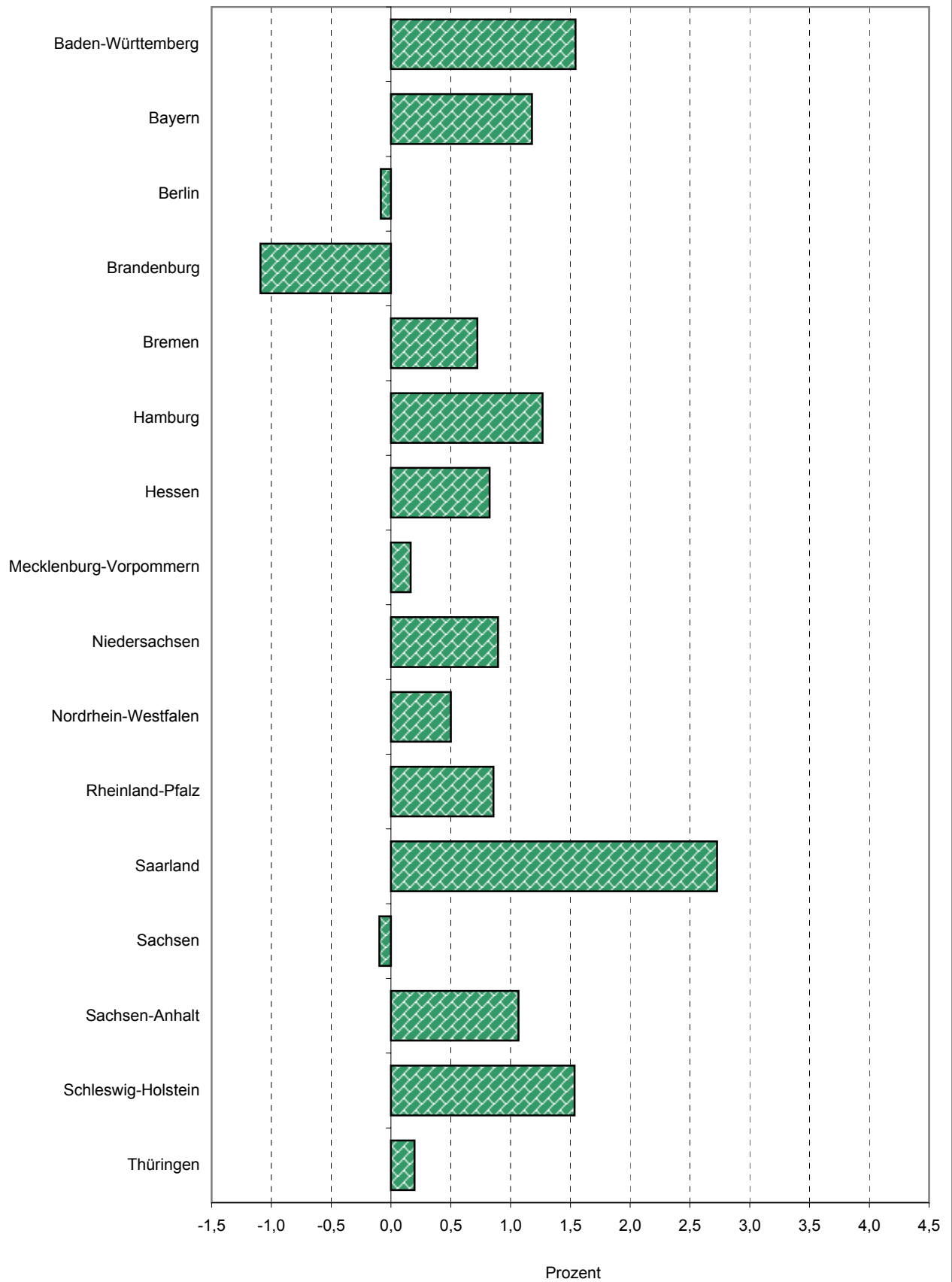


Thüringer Landesamt für Statistik

3. Bruttoinlandsprodukt 2005 nach Bundesländern - in jeweiligen Preisen -



4. Bruttoinlandsprodukt 2005 nach Bundesländern - Veränderung gegenüber dem Vorjahr, preisbereinigt -



**1. Bruttoinlandsprodukt in Thüringen, in Deutschland und
in Großraumregionen 1991 bis 2005**

Jahr	Thüringen	Deutschland	Neue Bundesländer ohne Berlin	Früheres Bundesgebiet ohne Berlin
------	-----------	-------------	----------------------------------	--------------------------------------

Millionen EUR - in jeweiligen Preisen

1991	17 169	1 534 600	107 253	1 363 978
1992	23 182	1 646 620	136 037	1 440 852
1993	28 459	1 694 370	165 833	1 453 762
1994	33 344	1 780 780	193 305	1 510 120
1995	34 982	1 848 450	209 070	1 559 463
1996	36 280	1 876 180	217 232	1 580 232
1997	37 682	1 915 580	222 046	1 615 815
1998	38 502	1 965 380	225 307	1 662 496
1999	39 861	2 012 000	231 493	1 702 561
2000	40 602	2 062 500	234 593	1 749 525
2001	41 694	2 113 160	240 674	1 793 963
2002	42 312	2 145 020	246 917	1 819 524
2003	43 347	2 163 400	251 101	1 833 636
2004	44 631	2 215 650	257 712	1 878 466
2005	44 800	2 244 000	258 800	1 905 700

Veränderung gegenüber dem Vorjahr in % - in jeweiligen Preisen

1992	35,0	7,3	26,8	5,6
1993	22,8	2,9	21,9	0,9
1994	17,2	5,1	16,6	3,9
1995	4,9	3,8	8,2	3,3
1996	3,7	1,5	3,9	1,3
1997	3,9	2,1	2,2	2,3
1998	2,2	2,6	1,5	2,9
1999	3,5	2,4	2,7	2,4
2000	1,9	2,5	1,3	2,8
2001	2,7	2,5	2,6	2,5
2002	1,5	1,5	2,6	1,4
2003	2,4	0,9	1,7	0,8
2004	3,0	2,4	2,6	2,4
2005	0,4	1,3	0,4	1,4

Anteil an Deutschland in % - in jeweiligen Preisen

1991	1,1	100	7,0	88,9
1992	1,4	100	8,3	87,5
1993	1,7	100	9,8	85,8
1994	1,9	100	10,9	84,8
1995	1,9	100	11,3	84,4
1996	1,9	100	11,6	84,2
1997	2,0	100	11,6	84,4
1998	2,0	100	11,5	84,6
1999	2,0	100	11,5	84,6
2000	2,0	100	11,4	84,8
2001	2,0	100	11,4	84,9
2002	2,0	100	11,5	84,8
2003	2,0	100	11,6	84,8
2004	2,0	100	11,6	84,8
2005	2,0	100	11,5	84,9

Noch: 1. Bruttoinlandsprodukt in Thüringen, in Deutschland und
in Großraumregionen 1991 bis 2005

Jahr	Thüringen	Deutschland	Neue Bundesländer ohne Berlin	Früheres Bundesgebiet ohne Berlin
------	-----------	-------------	----------------------------------	--------------------------------------

Veränderung gegenüber dem Vorjahr in % - preisbereinigt

1992
1993
1994
1995
1996	2,8	1,0	2,8	0,9
1997	3,7	1,8	1,9	2,0
1998	1,7	2,0	0,8	2,3
1999	3,4	2,0	2,8	2,0
2000	2,1	3,2	1,5	3,5
2001	1,5	1,2	1,1	1,4
2002	0,0	0,1	1,1	- 0,0
2003	2,1	- 0,2	1,0	- 0,3
2004	2,4	1,6	1,9	1,7
2005	0,2	0,9	0,0	1,0

Kettenindex (Referenzjahr 2000) - preisbereinigt

1991
1992
1993
1994
1995	87,5	90,5	90,8	89,9
1996	89,9	91,4	93,4	90,7
1997	93,2	93,1	95,1	92,5
1998	94,8	95,0	95,8	94,7
1999	98,0	96,9	98,5	96,6
2000	100,0	100,0	100,0	100,0
2001	101,5	101,2	101,1	101,4
2002	101,5	101,3	102,2	101,4
2003	103,6	101,1	103,1	101,1
2004	106,1	102,8	105,0	102,8
2005	106,3	103,7	105,1	103,8

**2. Bruttoinlandsprodukt je Erwerbstätigen in Thüringen, in Deutschland und
in Großraumregionen 1991 bis 2005**

Jahr	Thüringen	Deutschland	Neue Bundesländer ohne Berlin	Früheres Bundesgebiet ohne Berlin
------	-----------	-------------	----------------------------------	--------------------------------------

EUR - in jeweiligen Preisen

1991	13 993	39 735	15 785	45 235
1992	22 238	43 265	22 889	47 291
1993	27 871	45 117	28 660	48 251
1994	31 836	47 467	32 566	50 416
1995	33 067	49 160	34 509	52 122
1996	34 786	50 034	36 153	52 863
1997	36 556	51 133	37 428	53 920
1998	36 515	51 842	37 893	54 665
1999	37 184	52 363	38 850	55 076
2000	38 171	52 690	39 712	55 258
2001	39 773	53 748	41 425	56 176
2002	41 151	54 865	43 183	57 161
2003	42 923	55 870	44 396	58 137
2004	44 087	57 004	45 565	59 306
2005	44 809	57 914	46 426	60 240

Veränderung gegenüber dem Vorjahr in % - in jeweiligen Preisen

1992	58,9	8,9	45,0	4,5
1993	25,3	4,3	25,2	2,0
1994	14,2	5,2	13,6	4,5
1995	3,9	3,6	6,0	3,4
1996	5,2	1,8	4,8	1,4
1997	5,1	2,2	3,5	2,0
1998	- 0,1	1,4	1,2	1,4
1999	1,8	1,0	2,5	0,8
2000	2,7	0,6	2,2	0,3
2001	4,2	2,0	4,3	1,7
2002	3,5	2,1	4,2	1,8
2003	4,3	1,8	2,8	1,7
2004	2,7	2,0	2,6	2,0
2005	1,6	1,6	1,9	1,6

Deutschland \triangleq 100 - in jeweiligen Preisen

1991	35,2	100	39,7	113,8
1992	51,4	100	52,9	109,3
1993	61,8	100	63,5	106,9
1994	67,1	100	68,6	106,2
1995	67,3	100	70,2	106,0
1996	69,5	100	72,3	105,7
1997	71,5	100	73,2	105,5
1998	70,4	100	73,1	105,4
1999	71,0	100	74,2	105,2
2000	72,4	100	75,4	104,9
2001	74,0	100	77,1	104,5
2002	75,0	100	78,7	104,2
2003	76,8	100	79,5	104,1
2004	77,3	100	79,9	104,0
2005	77,4	100	80,2	104,0

Noch: 2. Bruttoinlandsprodukt je Erwerbstätigen in Thüringen, in Deutschland und
in Großraumregionen 1991 bis 2005

Jahr	Thüringen	Deutschland	Neue Bundesländer ohne Berlin	Früheres Bundesgebiet ohne Berlin
------	-----------	-------------	----------------------------------	--------------------------------------

Veränderung gegenüber dem Vorjahr in % - preisbereinigt

1992
1993
1994
1995
1996	4,2	1,3	3,7	1,0
1997	4,9	1,9	3,2	1,7
1998	- 0,6	0,8	0,5	0,8
1999	1,7	0,7	2,6	0,4
2000	2,9	1,3	2,4	1,1
2001	3,0	0,8	2,8	0,5
2002	2,0	0,6	2,7	0,3
2003	3,9	0,8	2,1	0,6
2004	2,1	1,3	1,9	1,2
2005	1,4	1,2	1,5	1,1

Index (Referenzjahr 2000) - preisbereinigt

1991
1992
1993
1994
1995	88,0	94,3	88,5	95,2
1996	91,7	95,5	91,8	96,1
1997	96,2	97,3	94,7	97,7
1998	95,6	98,1	95,2	98,5
1999	97,2	98,7	97,7	98,9
2000	100,0	100,0	100,0	100,0
2001	103,0	100,8	102,8	100,5
2002	105,0	101,4	105,5	100,8
2003	109,2	102,2	107,7	101,5
2004	111,5	103,5	109,7	102,7
2005	113,0	104,7	111,3	103,9

**3. Bruttoinlandsprodukt je Einwohner in Thüringen, in Deutschland und
in Großraumregionen 1991 bis 2005**

Jahr	Thüringen	Deutschland	Neue Bundesländer ohne Berlin	Früheres Bundesgebiet ohne Berlin
------	-----------	-------------	----------------------------------	--------------------------------------

EUR - in jeweiligen Preisen

1991	6 625	19 186	7 330	22 030
1992	9 083	20 431	9 419	22 981
1993	11 215	20 872	11 558	22 944
1994	13 208	21 871	13 554	23 713
1995	13 933	22 636	14 720	24 372
1996	14 532	22 909	15 350	24 585
1997	15 167	23 346	15 735	25 053
1998	15 587	23 960	16 035	25 750
1999	16 232	24 511	16 557	26 310
2000	16 638	25 095	16 878	26 956
2001	17 222	25 664	17 455	27 529
2002	17 617	26 006	18 062	27 812
2003	18 194	26 217	18 510	27 968
2004	18 876	26 856	19 123	28 619
2005	19 113	27 211	19 333	29 011

Veränderung gegenüber dem Vorjahr in % - in jeweiligen Preisen

1992	37,1	6,5	28,5	4,3
1993	23,5	2,2	22,7	- 0,2
1994	17,8	4,8	17,3	3,4
1995	5,5	3,5	8,6	2,8
1996	4,3	1,2	4,3	0,9
1997	4,4	1,9	2,5	1,9
1998	2,8	2,6	1,9	2,8
1999	4,1	2,3	3,3	2,2
2000	2,5	2,4	1,9	2,5
2001	3,5	2,3	3,4	2,1
2002	2,3	1,3	3,5	1,0
2003	3,3	0,8	2,5	0,6
2004	3,7	2,4	3,3	2,3
2005	1,3	1,3	1,1	1,4

Deutschland \triangleq 100 - in jeweiligen Preisen

1991	34,5	100	38,2	114,8
1992	44,5	100	46,1	112,5
1993	53,7	100	55,4	109,9
1994	60,4	100	62,0	108,4
1995	61,6	100	65,0	107,7
1996	63,4	100	67,0	107,3
1997	65,0	100	67,4	107,3
1998	65,1	100	66,9	107,5
1999	66,2	100	67,6	107,3
2000	66,3	100	67,3	107,4
2001	67,1	100	68,0	107,3
2002	67,7	100	69,5	106,9
2003	69,4	100	70,6	106,7
2004	70,3	100	71,2	106,6
2005	70,2	100	71,0	106,6

Noch: 3. Bruttoinlandsprodukt je Einwohner in Thüringen, in Deutschland und
in Großraumregionen 1991 bis 2005

Jahr	Thüringen	Deutschland	Neue Bundesländer ohne Berlin	Früheres Bundesgebiet ohne Berlin
------	-----------	-------------	----------------------------------	--------------------------------------

Veränderung gegenüber dem Vorjahr in % - preisbereinigt

1992
1993
1994
1995
1996	3,3	0,7	3,2	0,4
1997	4,2	1,6	2,2	1,6
1998	2,3	2,1	1,2	2,2
1999	4,0	1,9	3,4	1,8
2000	2,7	3,1	2,1	3,2
2001	2,3	1,1	1,9	1,0
2002	0,8	- 0,1	1,9	- 0,4
2003	2,9	- 0,2	1,7	- 0,5
2004	3,1	1,7	2,5	1,6
2005	1,0	0,9	0,7	0,9

Index (Referenzjahr 2000) - preisbereinigt

1991
1992
1993
1994
1995	85,0	91,1	88,8	91,2
1996	87,9	91,8	91,7	91,6
1997	91,5	93,2	93,7	93,1
1998	93,6	95,2	94,8	95,2
1999	97,4	97,0	98,0	96,9
2000	100,0	100,0	100,0	100,0
2001	102,3	101,1	101,9	101,0
2002	103,2	100,9	103,9	100,6
2003	106,2	100,7	105,7	100,1
2004	109,5	102,4	108,3	101,6
2005	110,6	103,3	109,1	102,3

4. Bruttoinlandsprodukt 1991 bis 2005

Jahr	Baden-Württemberg	Bayern	Berlin	Brandenburg	Bremen	Hamburg	Hessen	Mecklenburg-Vorpommern	Niedersachsen
Millionen EUR - in jeweiligen Preisen									
1991	231 942	261 924	63 369	19 625	18 317	56 205	141 526	14 250	140 289
1992	244 525	279 601	69 731	24 518	19 009	58 726	150 281	17 789	148 988
1993	241 937	283 785	74 775	29 936	19 087	60 924	152 690	21 393	152 180
1994	251 785	296 024	77 355	34 782	19 846	63 105	157 791	25 013	159 070
1995	261 064	305 099	79 917	38 175	20 264	64 836	162 706	27 359	161 561
1996	266 373	311 294	78 716	39 883	20 350	66 221	166 866	28 372	162 797
1997	271 943	319 157	77 719	41 059	21 013	68 312	169 581	28 909	165 902
1998	280 462	332 675	77 576	41 971	21 270	69 955	172 397	28 993	171 852
1999	289 426	344 192	77 946	43 633	21 359	70 640	179 607	29 792	174 885
2000	297 393	359 376	78 382	44 985	22 110	72 554	183 100	30 061	180 117
2001	309 265	369 603	78 523	46 026	22 731	77 459	189 081	30 672	181 799
2002	313 527	380 226	78 579	46 560	23 321	77 931	189 849	30 811	181 619
2003	316 988	384 375	78 663	47 266	23 513	77 045	192 587	30 893	183 157
2004	323 735	397 441	79 473	48 526	23 960	78 494	195 992	31 440	185 803
2005	330 200	403 000	79 500	48 400	24 300	79 800	197 700	31 600	188 600

Veränderung gegenüber dem Vorjahr in % - in jeweiligen Preisen									
1992	5,4	6,7	10,0	24,9	3,8	4,5	6,2	24,8	6,2
1993	- 1,1	1,5	7,2	22,1	0,4	3,7	1,6	20,3	2,1
1994	4,1	4,3	3,5	16,2	4,0	3,6	3,3	16,9	4,5
1995	3,7	3,1	3,3	9,8	2,1	2,7	3,1	9,4	1,6
1996	2,0	2,0	- 1,5	4,5	0,4	2,1	2,6	3,7	0,8
1997	2,1	2,5	- 1,3	2,9	3,3	3,2	1,6	1,9	1,9
1998	3,1	4,2	- 0,2	2,2	1,2	2,4	1,7	0,3	3,6
1999	3,2	3,5	0,5	4,0	0,4	1,0	4,2	2,8	1,8
2000	2,8	4,4	0,6	3,1	3,5	2,7	1,9	0,9	3,0
2001	4,0	2,8	0,2	2,3	2,8	6,8	3,3	2,0	0,9
2002	1,4	2,9	0,1	1,2	2,6	0,6	0,4	0,5	- 0,1
2003	1,1	1,1	0,1	1,5	0,8	- 1,1	1,4	0,3	0,8
2004	2,1	3,4	1,0	2,7	1,9	1,9	1,8	1,8	1,4
2005	2,0	1,4	0,0	- 0,3	1,3	1,7	0,9	0,4	1,5

Anteil an Deutschland in % - in jeweiligen Preisen									
1991	15,1	17,1	4,1	1,3	1,2	3,7	9,2	0,9	9,1
1992	14,9	17,0	4,2	1,5	1,2	3,6	9,1	1,1	9,0
1993	14,3	16,7	4,4	1,8	1,1	3,6	9,0	1,3	9,0
1994	14,1	16,6	4,3	2,0	1,1	3,5	8,9	1,4	8,9
1995	14,1	16,5	4,3	2,1	1,1	3,5	8,8	1,5	8,7
1996	14,2	16,6	4,2	2,1	1,1	3,5	8,9	1,5	8,7
1997	14,2	16,7	4,1	2,1	1,1	3,6	8,9	1,5	8,7
1998	14,3	16,9	3,9	2,1	1,1	3,6	8,8	1,5	8,7
1999	14,4	17,1	3,9	2,2	1,1	3,5	8,9	1,5	8,7
2000	14,4	17,4	3,8	2,2	1,1	3,5	8,9	1,5	8,7
2001	14,6	17,5	3,7	2,2	1,1	3,7	8,9	1,5	8,6
2002	14,6	17,7	3,7	2,2	1,1	3,6	8,9	1,4	8,5
2003	14,7	17,8	3,6	2,2	1,1	3,6	8,9	1,4	8,5
2004	14,6	17,9	3,6	2,2	1,1	3,5	8,8	1,4	8,4
2005	14,7	18,0	3,5	2,2	1,1	3,6	8,8	1,4	8,4

nach Bundesländern

Nordrhein-Westfalen	Rheinland-Pfalz	Saarland	Sachsen	Sachsen-Anhalt	Schleswig-Holstein	Thüringen	Deutschland	Neue Bundesländer ohne Berlin	Früheres Bundesgebiet ohne Berlin	Jahr
Millionen EUR - in jeweiligen Preisen										
369 100	73 125	20 667	35 870	20 339	50 882	17 169	1 534 600	107 253	1 363 978	1991
388 189	76 279	21 508	44 857	25 692	53 745	23 182	1 646 620	136 037	1 440 852	1992
390 494	76 470	21 216	54 483	31 562	54 978	28 459	1 694 370	165 833	1 453 762	1993
403 470	79 800	22 277	63 773	36 392	56 951	33 344	1 780 780	193 305	1 510 120	1994
418 382	82 992	23 328	69 946	38 609	59 231	34 982	1 848 450	209 070	1 559 463	1995
419 922	83 375	22 764	72 600	40 098	60 270	36 280	1 876 180	217 232	1 580 232	1996
429 836	85 323	23 260	72 973	41 423	61 488	37 682	1 915 580	222 046	1 615 815	1997
441 097	86 734	23 710	73 770	42 071	62 344	38 502	1 965 380	225 307	1 662 496	1998
446 047	89 060	24 008	75 495	42 712	63 335	39 861	2 012 000	231 493	1 702 561	1999
454 250	91 036	24 737	75 666	43 279	64 853	40 602	2 062 500	234 593	1 749 525	2000
461 408	90 995	25 159	78 249	44 034	66 462	41 694	2 113 160	240 674	1 793 963	2001
468 493	93 156	25 219	81 463	45 771	66 182	42 312	2 145 020	246 917	1 819 524	2002
469 672	93 902	25 383	83 476	46 120	67 012	43 347	2 163 400	251 101	1 833 636	2003
482 009	96 256	26 585	85 807	47 308	68 192	44 631	2 215 650	257 712	1 878 466	2004
487 500	97 700	27 500	85 700	48 300	69 300	44 800	2 244 000	258 800	1 905 700	2005

Veränderung gegenüber dem Vorjahr in % - in jeweiligen Preisen

5,2	4,3	4,1	25,1	26,3	5,6	35,0	7,3	26,8	5,6	1992
0,6	0,3	- 1,4	21,5	22,8	2,3	22,8	2,9	21,9	0,9	1993
3,3	4,4	5,0	17,1	15,3	3,6	17,2	5,1	16,6	3,9	1994
3,7	4,0	4,7	9,7	6,1	4,0	4,9	3,8	8,2	3,3	1995
0,4	0,5	- 2,4	3,8	3,9	1,8	3,7	1,5	3,9	1,3	1996
2,4	2,3	2,2	0,5	3,3	2,0	3,9	2,1	2,2	2,3	1997
2,6	1,7	1,9	1,1	1,6	1,4	2,2	2,6	1,5	2,9	1998
1,1	2,7	1,3	2,3	1,5	1,6	3,5	2,4	2,7	2,4	1999
1,8	2,2	3,0	0,2	1,3	2,4	1,9	2,5	1,3	2,8	2000
1,6	- 0,0	1,7	3,4	1,7	2,5	2,7	2,5	2,6	2,5	2001
1,5	2,4	0,2	4,1	3,9	- 0,4	1,5	1,5	2,6	1,4	2002
0,3	0,8	0,6	2,5	0,8	1,3	2,4	0,9	1,7	0,8	2003
2,6	2,5	4,7	2,8	2,6	1,8	3,0	2,4	2,6	2,4	2004
1,1	1,5	3,5	- 0,1	2,2	1,6	0,4	1,3	0,4	1,4	2005

Anteil an Deutschland in % - in jeweiligen Preisen

24,1	4,8	1,3	2,3	1,3	3,3	1,1	100	7,0	88,9	1991
23,6	4,6	1,3	2,7	1,6	3,3	1,4	100	8,3	87,5	1992
23,0	4,5	1,3	3,2	1,9	3,2	1,7	100	9,8	85,8	1993
22,7	4,5	1,3	3,6	2,0	3,2	1,9	100	10,9	84,8	1994
22,6	4,5	1,3	3,8	2,1	3,2	1,9	100	11,3	84,4	1995
22,4	4,4	1,2	3,9	2,1	3,2	1,9	100	11,6	84,2	1996
22,4	4,5	1,2	3,8	2,2	3,2	2,0	100	11,6	84,4	1997
22,4	4,4	1,2	3,8	2,1	3,2	2,0	100	11,5	84,6	1998
22,2	4,4	1,2	3,8	2,1	3,1	2,0	100	11,5	84,6	1999
22,0	4,4	1,2	3,7	2,1	3,1	2,0	100	11,4	84,8	2000
21,8	4,3	1,2	3,7	2,1	3,1	2,0	100	11,4	84,9	2001
21,8	4,3	1,2	3,8	2,1	3,1	2,0	100	11,5	84,8	2002
21,7	4,3	1,2	3,9	2,1	3,1	2,0	100	11,6	84,8	2003
21,8	4,3	1,2	3,9	2,1	3,1	2,0	100	11,6	84,8	2004
21,7	4,4	1,2	3,8	2,2	3,1	2,0	100	11,5	84,9	2005

Jahr	Baden- Württemberg	Bayern	Berlin	Branden- burg	Bremen	Hamburg	Hessen	Mecklenburg- Vorpommern	Nieder- sachsen
------	-----------------------	--------	--------	------------------	--------	---------	--------	----------------------------	--------------------

Veränderung gegenüber dem Vorjahr in % - preisbereinigt

1992
1993
1994
1995
1996	1,9	1,8	- 1,7	3,0	- 0,0	1,3	2,4	2,8	0,3
1997	2,4	2,3	- 1,9	2,2	3,0	1,7	1,5	1,8	1,7
1998	2,5	3,8	- 0,2	1,0	1,0	0,8	1,4	- 0,2	2,5
1999	2,7	3,0	- 0,7	4,1	0,3	0,8	3,3	3,4	1,4
2000	3,7	5,5	1,1	3,5	4,2	3,9	3,4	0,4	2,8
2001	2,6	2,2	- 1,4	0,6	1,2	5,5	1,5	0,3	- 0,7
2002	- 0,6	1,8	- 1,6	- 0,5	1,2	- 0,8	- 1,6	- 0,2	- 0,9
2003	0,0	0,8	- 1,3	0,7	- 0,5	- 4,1	- 0,3	- 0,7	0,1
2004	1,5	2,8	0,0	1,6	0,8	0,7	1,0	1,1	0,8
2005	1,5	1,2	- 0,1	- 1,1	0,7	1,3	0,8	0,2	0,9

Kettenindex (Referenzjahr 2000) - preisbereinigt

1991
1992
1993
1994
1995	87,8	85,1	103,5	87,2	91,9	91,9	88,8	92,3	91,8
1996	89,5	86,6	101,8	89,9	91,9	93,1	90,9	94,9	92,1
1997	91,6	88,6	99,9	91,9	94,7	94,7	92,3	96,6	93,6
1998	93,9	92,0	99,6	92,8	95,7	95,4	93,6	96,4	96,0
1999	96,5	94,8	98,9	96,6	96,0	96,2	96,7	99,6	97,3
2000	100,0	100,0	100,0	100,0	100,0	100,0	100,0	100,0	100,0
2001	102,6	102,2	98,6	100,6	101,2	105,5	101,5	100,3	99,3
2002	102,0	104,1	97,0	100,1	102,4	104,6	99,8	100,1	98,4
2003	102,0	104,9	95,8	100,8	101,9	100,3	99,5	99,5	98,5
2004	103,6	107,9	95,8	102,5	102,7	101,0	100,5	100,6	99,3
2005	105,2	109,1	95,7	101,3	103,4	102,3	101,3	100,8	100,1

nach Bundesländern

Nordrhein-Westfalen	Rheinland-Pfalz	Saarland	Sachsen	Sachsen-Anhalt	Schleswig-Holstein	Thüringen	Deutschland	Neue Bundesländer ohne Berlin	Früheres Bundesgebiet ohne Berlin	Jahr
---------------------	-----------------	----------	---------	----------------	--------------------	-----------	-------------	-------------------------------	-----------------------------------	------

Veränderung gegenüber dem Vorjahr in % - preisbereinigt

.	1992
.	1993
.	1994
.	1995
- 0,4	- 0,6	- 2,9	3,0	2,6	1,2	2,8	1,0	2,8	0,9	1996
1,8	2,0	2,3	0,2	3,0	1,7	3,7	1,8	1,9	2,0	1997
2,1	1,1	2,8	0,6	0,5	0,6	1,7	2,0	0,8	2,3	1998
0,8	2,6	2,0	2,3	1,8	1,5	3,4	2,0	2,8	2,0	1999
2,4	2,8	4,5	0,5	1,3	2,8	2,1	3,2	1,5	3,5	2000
0,6	- 1,2	1,4	1,9	0,1	1,0	1,5	1,2	1,1	1,4	2001
0,1	1,0	- 1,1	2,5	2,0	- 1,5	0,0	0,1	1,1	- 0,0	2002
- 1,0	0,0	- 0,6	1,8	- 0,2	0,4	2,1	- 0,2	1,0	- 0,3	2003
1,6	1,9	3,6	2,1	1,6	1,2	2,4	1,6	1,9	1,7	2004
0,5	0,9	2,7	- 0,1	1,1	1,5	0,2	0,9	0,0	1,0	2005

Kettenindex (Referenzjahr 2000) - preisbereinigt

.	1991
.	1992
.	1993
.	1994
93,6	92,5	91,8	93,7	91,3	92,5	87,5	90,5	90,8	89,9	1995
93,2	91,9	89,1	96,5	93,7	93,6	89,9	91,4	93,4	90,7	1996
94,8	93,7	91,2	96,7	96,5	95,2	93,2	93,1	95,1	92,5	1997
96,8	94,8	93,8	97,3	97,0	95,8	94,8	95,0	95,8	94,7	1998
97,7	97,3	95,7	99,5	98,7	97,3	98,0	96,9	98,5	96,6	1999
100,0	100,0	100,0	100,0	100,0	100,0	100,0	100,0	100,0	100,0	2000
100,6	98,8	101,4	101,9	100,1	101,0	101,5	101,2	101,1	101,4	2001
100,7	99,7	100,3	104,5	102,1	99,5	101,5	101,3	102,2	101,4	2002
99,7	99,8	99,6	106,4	101,9	99,9	103,6	101,1	103,1	101,1	2003
101,3	101,7	103,2	108,7	103,5	101,2	106,1	102,8	105,0	102,8	2004
101,8	102,5	106,0	108,6	104,6	102,7	106,3	103,7	105,1	103,8	2005

5. Bruttoinlandsprodukt je Erwerbstätigen

Jahr	Baden-Württemberg	Bayern	Berlin	Brandenburg	Bremen	Hamburg	Hessen	Mecklenburg-Vorpommern	Niedersachsen
------	-------------------	--------	--------	-------------	--------	---------	--------	------------------------	---------------

EUR - in jeweiligen Preisen

1991	45 409	43 553	37 875	16 450	45 742	55 232	48 393	16 905	42 489
1992	47 381	45 930	42 323	23 171	46 960	56 818	50 737	23 604	44 522
1993	47 613	47 043	45 594	29 177	47 788	59 211	52 059	28 987	45 738
1994	50 055	49 142	47 550	33 055	50 346	61 520	54 157	32 977	47 745
1995	51 884	50 731	49 233	35 504	52 591	64 038	56 047	35 170	48 101
1996	52 782	52 093	49 310	37 147	53 509	65 897	57 370	36 953	48 657
1997	53 640	53 363	49 703	38 308	55 035	68 407	58 398	38 287	49 533
1998	54 562	54 505	49 958	39 348	56 057	69 259	58 836	38 512	50 896
1999	55 536	55 518	50 216	40 874	56 227	69 032	60 441	39 450	50 853
2000	55 567	56 826	49 753	42 282	57 062	69 615	60 205	40 098	51 092
2001	56 973	57 732	49 975	44 011	58 185	73 353	61 511	41 658	51 384
2002	57 803	59 618	50 803	45 402	60 192	74 180	62 068	42 427	51 332
2003	58 935	60 867	51 550	46 699	61 283	74 195	63 711	43 291	51 937
2004	60 054	62 707	51 678	47 809	62 624	75 277	64 556	44 249	52 428
2005	61 200	63 500	51 700	48 200	63 700	76 000	65 300	45 000	53 600

Veränderung gegenüber dem Vorjahr in % - in jeweiligen Preisen

1992	4,3	5,5	11,7	40,9	2,7	2,9	4,8	39,6	4,8
1993	0,5	2,4	7,7	25,9	1,8	4,2	2,6	22,8	2,7
1994	5,1	4,5	4,3	13,3	5,4	3,9	4,0	13,8	4,4
1995	3,7	3,2	3,5	7,4	4,5	4,1	3,5	6,7	0,7
1996	1,7	2,7	0,2	4,6	1,7	2,9	2,4	5,1	1,2
1997	1,6	2,4	0,8	3,1	2,9	3,8	1,8	3,6	1,8
1998	1,7	2,1	0,5	2,7	1,9	1,2	0,8	0,6	2,8
1999	1,8	1,9	0,5	3,9	0,3	- 0,3	2,7	2,4	- 0,1
2000	0,1	2,4	- 0,9	3,4	1,5	0,8	- 0,4	1,6	0,5
2001	2,5	1,6	0,4	4,1	2,0	5,4	2,2	3,9	0,6
2002	1,5	3,3	1,7	3,2	3,4	1,1	0,9	1,8	- 0,1
2003	2,0	2,1	1,5	2,9	1,8	0,0	2,6	2,0	1,2
2004	1,9	3,0	0,2	2,4	2,2	1,5	1,3	2,2	0,9
2005	1,9	1,2	0,1	0,7	1,7	0,9	1,1	1,7	2,2

Veränderung gegenüber dem Vorjahr in % - preisbereinigt

1992
1993
1994
1995
1996	1,6	2,5	- 0,0	3,2	1,3	2,1	2,2	4,1	0,7
1997	1,9	2,2	0,2	2,4	2,6	2,4	1,7	3,5	1,6
1998	1,1	1,7	0,5	1,5	1,7	- 0,4	0,5	0,1	1,7
1999	1,3	1,4	- 0,7	4,0	0,2	- 0,5	1,9	3,0	- 0,5
2000	1,0	3,4	- 0,4	3,9	2,2	2,1	1,0	1,1	0,3
2001	1,2	1,0	- 1,1	2,4	0,3	4,1	0,4	2,1	- 1,1
2002	- 0,5	2,2	- 0,1	1,5	2,0	- 0,3	- 1,2	1,2	- 0,9
2003	0,9	1,8	0,0	2,0	0,5	- 3,0	0,9	1,1	0,4
2004	1,3	2,4	- 0,7	1,3	1,1	0,3	0,6	1,6	0,3
2005	1,4	1,0	0,0	0,0	1,1	0,5	1,1	1,5	1,6

1991 bis 2005 nach Bundesländern

Nordrhein-Westfalen	Rheinland-Pfalz	Saarland	Sachsen	Sachsen-Anhalt	Schleswig-Holstein	Thüringen	Deutschland	Neue Bundesländer ohne Berlin	Früheres Bundesgebiet ohne Berlin	Jahr
---------------------	-----------------	----------	---------	----------------	--------------------	-----------	-------------	-------------------------------	-----------------------------------	------

EUR - in jeweiligen Preisen

45 942	43 749	43 150	15 940	15 874	42 307	13 993	39 735	15 785	45 235	1991
47 915	45 392	44 770	22 916	22 698	44 404	22 238	43 265	22 889	47 291	1992
48 854	46 033	44 891	28 715	28 598	45 831	27 871	45 117	28 660	48 251	1993
51 022	48 093	47 277	32 664	32 340	47 628	31 836	47 467	32 566	50 416	1994
53 135	49 817	49 179	34 851	33 858	49 365	33 067	49 160	34 509	52 122	1995
53 246	50 004	47 872	36 216	35 809	50 156	34 786	50 034	36 153	52 863	1996
54 156	51 079	48 924	36 920	37 711	51 258	36 556	51 133	37 428	53 920	1997
54 556	51 102	48 952	37 343	38 370	51 710	36 515	51 842	37 893	54 665	1998
54 109	51 611	48 475	38 085	39 485	51 756	37 184	52 363	38 850	55 076	1999
53 620	51 604	48 802	38 377	40 892	52 049	38 171	52 690	39 712	55 258	2000
54 214	51 312	49 489	40 336	42 356	53 034	39 773	53 748	41 425	56 176	2001
55 329	52 380	49 866	42 557	44 708	53 243	41 151	54 865	43 183	57 161	2002
56 045	53 100	50 543	43 708	45 639	54 742	42 923	55 870	44 396	58 137	2003
57 202	54 045	52 529	44 873	47 031	55 597	44 087	57 004	45 565	59 306	2004
58 000	55 000	54 400	45 500	49 100	56 600	44 800	57 900	46 400	60 200	2005

Veränderung gegenüber dem Vorjahr in % - in jeweiligen Preisen

4,3	3,8	3,8	43,8	43,0	5,0	58,9	8,9	45,0	4,5	1992
2,0	1,4	0,3	25,3	26,0	3,2	25,3	4,3	25,2	2,0	1993
4,4	4,5	5,3	13,8	13,1	3,9	14,2	5,2	13,6	4,5	1994
4,1	3,6	4,0	6,7	4,7	3,6	3,9	3,6	6,0	3,4	1995
0,2	0,4	- 2,7	3,9	5,8	1,6	5,2	1,8	4,8	1,4	1996
1,7	2,2	2,2	1,9	5,3	2,2	5,1	2,2	3,5	2,0	1997
0,7	0,0	0,1	1,1	1,7	0,9	- 0,1	1,4	1,2	1,4	1998
- 0,8	1,0	- 1,0	2,0	2,9	0,1	1,8	1,0	2,5	0,8	1999
- 0,9	- 0,0	0,7	0,8	3,6	0,6	2,7	0,6	2,2	0,3	2000
1,1	- 0,6	1,4	5,1	3,6	1,9	4,2	2,0	4,3	1,7	2001
2,1	2,1	0,8	5,5	5,6	0,4	3,5	2,1	4,2	1,8	2002
1,3	1,4	1,4	2,7	2,1	2,8	4,3	1,8	2,8	1,7	2003
2,1	1,8	3,9	2,7	3,1	1,6	2,7	2,0	2,6	2,0	2004
1,5	1,8	3,5	1,4	4,3	1,8	1,6	1,6	1,9	1,6	2005

Veränderung gegenüber dem Vorjahr in % - preisbereinigt

.	1992
.	1993
.	1994
.	1995
- 0,6	- 0,7	- 3,1	3,1	4,5	1,1	4,2	1,3	3,7	1,0	1996
1,1	1,8	2,3	1,6	5,0	1,9	4,9	1,9	3,2	1,7	1997
0,2	- 0,5	0,9	0,7	0,7	0,1	- 0,6	0,8	0,5	0,8	1998
- 1,1	1,0	- 0,3	1,9	3,2	0,0	1,7	0,7	2,6	0,4	1999
- 0,4	0,6	2,1	1,1	3,6	1,0	2,9	1,3	2,4	1,1	2000
0,2	- 1,8	1,1	3,6	1,9	0,4	3,0	0,8	2,8	0,5	2001
0,6	0,7	- 0,6	3,9	3,6	- 0,7	2,0	0,6	2,7	0,3	2002
- 0,0	0,6	0,1	2,0	1,1	2,0	3,9	0,8	2,1	0,6	2003
1,1	1,2	2,8	2,0	2,0	1,0	2,1	1,3	1,9	1,2	2004
0,8	1,1	2,7	1,4	3,2	1,8	1,4	1,2	1,5	1,1	2005

6. Bruttoinlandsprodukt je Einwohner

Jahr	Baden-Württemberg	Bayern	Berlin	Brandenburg	Bremen	Hamburg	Hessen	Mecklenburg-Vorpommern	Niedersachsen
------	-------------------	--------	--------	-------------	--------	---------	--------	------------------------	---------------

EUR - in jeweiligen Preisen

1991	23 430	22 724	18 427	7 660	26 838	33 845	24 419	7 470	18 890
1992	24 274	23 946	20 185	9 638	27 772	35 015	25 566	9 497	19 803
1993	23 729	24 012	21 545	11 758	27 900	35 848	25 663	11 550	19 981
1994	24 564	24 896	22 246	13 719	29 100	37 022	26 422	13 617	20 716
1995	25 358	25 523	23 024	15 036	29 805	37 977	27 146	14 965	20 858
1996	25 749	25 907	22 707	15 656	29 980	38 761	27 728	15 586	20 883
1997	26 180	26 472	22 560	16 017	31 081	40 010	28 117	15 940	21 186
1998	26 948	27 563	22 721	16 257	31 702	41 106	28 580	16 078	21 884
1999	27 700	28 405	22 970	16 822	32 083	41 493	29 720	16 605	22 197
2000	28 343	29 487	23 161	17 298	33 426	42 423	30 223	16 859	22 767
2001	29 284	30 097	23 196	17 726	34 425	45 009	31 135	17 350	22 898
2002	29 492	30 767	23 178	18 001	35 329	45 113	31 200	17 586	22 789
2003	29 685	31 004	23 194	18 348	35 481	44 467	31 621	17 777	22 932
2004	30 241	31 976	23 460	18 888	36 147	45 210	32 186	18 219	23 232
2005	30 800	32 400	23 400	18 900	36 600	45 900	32 400	18 400	23 600

Veränderung gegenüber dem Vorjahr in % - in jeweiligen Preisen

1992	3,6	5,4	9,5	25,8	3,5	3,5	4,7	27,1	4,8
1993	- 2,2	0,3	6,7	22,0	0,5	2,4	0,4	21,6	0,9
1994	3,5	3,7	3,3	16,7	4,3	3,3	3,0	17,9	3,7
1995	3,2	2,5	3,5	9,6	2,4	2,6	2,7	9,9	0,7
1996	1,5	1,5	- 1,4	4,1	0,6	2,1	2,1	4,2	0,1
1997	1,7	2,2	- 0,7	2,3	3,7	3,2	1,4	2,3	1,5
1998	2,9	4,1	0,7	1,5	2,0	2,7	1,6	0,9	3,3
1999	2,8	3,1	1,1	3,5	1,2	0,9	4,0	3,3	1,4
2000	2,3	3,8	0,8	2,8	4,2	2,2	1,7	1,5	2,6
2001	3,3	2,1	0,1	2,5	3,0	6,1	3,0	2,9	0,6
2002	0,7	2,2	- 0,1	1,6	2,6	0,2	0,2	1,4	- 0,5
2003	0,7	0,8	0,1	1,9	0,4	- 1,4	1,3	1,1	0,6
2004	1,9	3,1	1,1	2,9	1,9	1,7	1,8	2,5	1,3
2005	1,8	1,2	- 0,1	0,0	1,4	1,5	0,8	1,2	1,4

Veränderung gegenüber dem Vorjahr in % - preisbereinigt

1992
1993
1994
1995
1996	1,5	1,3	- 1,6	2,7	0,2	1,2	2,0	3,2	- 0,3
1997	2,0	1,9	- 1,3	1,6	3,4	1,8	1,3	2,1	1,2
1998	2,3	3,7	0,7	0,3	1,8	1,1	1,4	0,4	2,2
1999	2,3	2,6	- 0,1	3,6	1,1	0,8	3,1	3,9	1,0
2000	3,2	4,9	1,4	3,2	4,9	3,5	3,2	1,0	2,4
2001	2,0	1,4	- 1,4	0,8	1,3	4,8	1,2	1,2	- 1,1
2002	- 1,2	1,2	- 1,8	- 0,1	1,2	- 1,2	- 1,8	0,7	- 1,2
2003	- 0,4	0,5	- 1,4	1,1	- 0,9	- 4,4	- 0,4	0,2	- 0,2
2004	1,2	2,5	0,1	1,9	0,8	0,5	1,0	1,9	0,7
2005	1,3	1,0	- 0,2	- 0,8	0,7	1,1	0,8	0,9	0,8

1991 bis 2005 nach Bundesländern

Nordrhein-Westfalen	Rheinland-Pfalz	Saarland	Sachsen	Sachsen-Anhalt	Schleswig-Holstein	Thüringen	Deutschland	Neue Bundesländer ohne Berlin	Früheres Bundesgebiet ohne Berlin	Jahr
---------------------	-----------------	----------	---------	----------------	--------------------	-----------	-------------	-------------------------------	-----------------------------------	------

EUR - in jeweiligen Preisen

21 184	19 301	19 231	7 597	7 139	19 304	6 625	19 186	7 330	22 030	1991
22 069	19 801	19 921	9 618	9 146	20 188	9 083	20 431	9 419	22 981	1992
22 035	19 588	19 561	11 784	11 319	20 463	11 215	20 872	11 558	22 944	1993
22 688	20 262	20 557	13 875	13 144	21 089	13 208	21 871	13 554	23 713	1994
23 443	20 940	21 527	15 287	14 038	21 800	13 933	22 636	14 720	24 372	1995
23 441	20 918	21 011	15 934	14 680	22 058	14 532	22 909	15 350	24 585	1996
23 929	21 277	21 484	16 087	15 261	22 359	15 167	23 346	15 735	25 053	1997
24 545	21 576	22 015	16 371	15 642	22 579	15 587	23 960	16 035	25 750	1998
24 802	22 108	22 383	16 871	16 041	22 859	16 232	24 511	16 557	26 310	1999
25 236	22 587	23 125	17 031	16 437	23 309	16 638	25 095	16 878	26 956	2000
25 595	22 517	23 574	17 765	16 947	23 771	17 222	25 664	17 455	27 529	2001
25 937	22 993	23 672	18 659	17 846	23 551	17 617	26 006	18 062	27 812	2002
25 985	23 147	23 877	19 260	18 190	23 773	18 194	26 217	18 510	27 968	2003
26 671	23 715	25 107	19 919	18 850	24 131	18 876	26 856	19 123	28 619	2004
27 000	24 100	26 100	20 000	19 500	24 500	19 100	27 200	19 300	29 000	2005

Veränderung gegenüber dem Vorjahr in % - in jeweiligen Preisen

4,2	2,6	3,6	26,6	28,1	4,6	37,1	6,5	28,5	4,3	1992
- 0,2	- 1,1	- 1,8	22,5	23,8	1,4	23,5	2,2	22,7	- 0,2	1993
3,0	3,4	5,1	17,7	16,1	3,1	17,8	4,8	17,3	3,4	1994
3,3	3,3	4,7	10,2	6,8	3,4	5,5	3,5	8,6	2,8	1995
- 0,1	- 0,1	- 2,4	4,2	4,6	1,2	4,3	1,2	4,3	0,9	1996
2,1	1,7	2,3	1,0	4,0	1,4	4,4	1,9	2,5	1,9	1997
2,6	1,4	2,5	1,8	2,5	1,0	2,8	2,6	1,9	2,8	1998
1,0	2,5	1,7	3,1	2,6	1,2	4,1	2,3	3,3	2,2	1999
1,8	2,2	3,3	1,0	2,5	2,0	2,5	2,4	1,9	2,5	2000
1,4	- 0,3	1,9	4,3	3,1	2,0	3,5	2,3	3,4	2,1	2001
1,3	2,1	0,4	5,0	5,3	- 0,9	2,3	1,3	3,5	1,0	2002
0,2	0,7	0,9	3,2	1,9	0,9	3,3	0,8	2,5	0,6	2003
2,6	2,5	5,2	3,4	3,6	1,5	3,7	2,4	3,3	2,3	2004
1,2	1,5	4,1	0,5	3,2	1,5	1,3	1,3	1,1	1,4	2005

Veränderung gegenüber dem Vorjahr in % - preisbereinigt

.	1992
.	1993
.	1994
.	1995
- 0,8	- 1,2	- 2,9	3,4	3,3	0,7	3,3	0,7	3,2	0,4	1996
1,5	1,4	2,4	0,7	3,6	1,0	4,2	1,6	2,2	1,6	1997
2,1	0,9	3,4	1,3	1,4	0,2	2,3	2,1	1,2	2,2	1998
0,8	2,4	2,4	3,0	2,8	1,2	4,0	1,9	3,4	1,8	1999
2,3	2,7	4,8	1,3	2,5	2,4	2,7	3,1	2,1	3,2	2000
0,5	- 1,5	1,7	2,8	1,4	0,5	2,3	1,1	1,9	1,0	2001
- 0,1	0,7	- 1,0	3,4	3,4	- 2,0	0,8	- 0,1	1,9	- 0,4	2002
- 1,1	- 0,1	- 0,4	2,6	0,9	0,1	2,9	- 0,2	1,7	- 0,5	2003
1,6	1,8	4,0	2,8	2,6	1,0	3,1	1,7	2,5	1,6	2004
0,6	0,8	3,3	0,5	2,1	1,4	1,0	0,9	0,7	0,9	2005