

Statistischer Bericht

A II - j / 06

Natürliche Bevölkerungsbewegung
in Thüringen
2006

Bestell - Nr. 01 201

Thüringer Landesamt für Statistik



Zeichenerklärung

- 0 weniger als die Hälfte von 1 in der letzten besetzten Stelle, jedoch mehr als nichts
- nichts vorhanden (genau Null)
- . Zahlenwert unbekannt oder geheim zu halten
- ... Angabe fällt später an
- / Zahlenwert nicht sicher genug
- x Tabellenfach gesperrt, weil Aussage nicht sinnvoll
- () Aussagewert eingeschränkt
- r berichtigte Zahl
- p vorläufige Zahl

Anmerkung: Abweichungen in den Summen erklären sich aus dem Runden von Einzelwerten.

Herausgeber:

Thüringer Landesamt für Statistik
Europaplatz 3, 99091 Erfurt
Postfach 90 01 63, 99104 Erfurt

Telefon: 0361 37-84642/84647
Telefax: 0361 37-84699
Internet: www.statistik.thueringen.de
E-Mail: auskunft@statistik.thueringen.de

Auskunft erteilt:

Referat: Bevölkerung,
Groß- und Sonderzählungen
Telefon: 0361 37-84496

Herausgegeben im Oktober 2007

Heft-Nr.: 259 / 07
Preis: 6,25 EUR

© Thüringer Landesamt für Statistik, Erfurt, 2007

Für nichtgewerbliche Zwecke sind Vervielfältigung und unentgeltliche Verbreitung, auch auszugsweise, mit Quellenangabe gestattet. Die Verbreitung, auch auszugsweise, über elektronische Systeme/Datenträger bedarf der vorherigen Zustimmung. Alle übrigen Rechte bleiben vorbehalten.

Inhaltsverzeichnis

	Seite
Vorbemerkungen	4
Tabellen	
1. Gesamtübersichten	7
1.1 Geborene und Gestorbene 1955 bis 2006 - Grundzahlen -	7
1.2 Geborene und Gestorbene 1955 bis 2006 - Verhältniszahlen -	8
1.3 Geborene und Gestorbene 2006 nach Kreisen - Grundzahlen -	9
1.4 Geborene und Gestorbene 2006 nach Kreisen - Verhältniszahlen -	10
2. Eheschließungen und Ehescheidungen	11
2.1 Eheschließungen und Ehescheidungen 1986 bis 2006 sowie 2006 nach Kreisen	11
2.2 Eheschließungen 2004 bis 2006 nach Monaten und Vierteljahren	12
2.3 Eheschließende 2006 nach dem Familienstand vor der Eheschließung und Altersjahren	13
2.4 Eheschließungen 2006 nach dem Alter der Ehegatten	14
2.5 Durchschnittliches Heiratsalter 1996 bis 2006 nach dem bisherigen Familienstand der Ehegatten	16
2.6 Eheschließungen 2006 nach Religionszugehörigkeit der Ehegatten	16
2.7 Eheschließende 2006 nach Staatsangehörigkeit	17
2.8 Eheschließungen 1991 bis 2006 nach Staatsangehörigkeit der Ehepartner	17
2.9 Geschiedene Ehen 2006 nach Kinderzahl und Ehedauer	18

2.10	Geschiedene Ehen 2006 nach Ehedauer sowie dem Altersunterschied der Ehegatten	19
2.11	Geschiedene Ehen 2006 nach dem Antragsteller und der Ehedauer	20
3.	Geburten	21
3.1	Geborene 2006 nach Monaten und Vierteljahren - Grundzahlen -	21
3.2	Geborene 2006 nach Monaten und Vierteljahren - Verhältniszahlen -	22
3.3	Lebendgeborene 2006 nach Geburtsgewicht und dem Alter der Mutter	23
3.4	Geburten 2006 nach Einzel- und Mehrlingsgeburten und nach Kreisen	24
3.5	Lebendgeborene 2006, deren Eltern miteinander verheiratet sind, nach der Lebendgeborenenfolge und dem Alter der Mutter	25
3.6	Altersspezifische Geburtenziffern sowie Lebendgeborene 2006 nach dem Alter der Mutter und nach Kreisen	26
4.	Sterbefälle	38
4.1	Abgekürzte Sterbetafel 2004/2006	38
4.2	Gestorbene 2006 nach Monaten und Vierteljahren	40
4.3	Altersspezifische Sterbeziffern sowie Gestorbene 2006 nach Altersgruppen und Geschlecht	41
4.4	Überlebende Ehegatten der durch Tod gelösten Ehen 2006 nach Geburtsjahren	42
4.5	Gestorbene Säuglinge 2006 nach Monaten und Vierteljahren	43
4.6	Gestorbene Säuglinge 2006 nach Geschlecht, Familienstand der Eltern und Alter	44

Grafiken

1.	Lebendgeborene und Gestorbene 1960 bis 2006	45
2.	Lebendgeborene 2006 je 1000 der Bevölkerung nach Kreisen	46
3.	Gestorbene 2006 je 1000 der Bevölkerung nach Kreisen	47
4.	Überschuss der Geborenen (+) bzw. Gestorbenen (-) 2006 je 1000 der Bevölkerung nach Kreisen	48
5.	Altersspezifische Geburtenziffern 1990, 1994, 1998, 2002 und 2006	49

Vorbemerkungen

Die Statistiken der natürlichen Bevölkerungsbewegung sind geregelt im "Gesetz über die Statistik der Bevölkerungsbewegung und die Fortschreibung des Bevölkerungsstandes" (BevStatG) in der Fassung der Bekanntmachung vom 14. März 1980 (BGBl. I S. 308), zuletzt geändert durch Artikel 2, Absatz 8 des Gesetzes vom 19. Februar 2007 (BGBl. I S. 122).

Von Bedeutung sind darüber hinaus noch das "Personenstandsgesetz" (PersStdG) in der Fassung vom 8. August 1957 (BGBl. I S. 1125) mit späteren Änderungen, die Dienstanweisung für die Standesbeamten und das "Melderechtsrahmengesetz" (MRRG) in der Fassung der Bekanntmachung vom 19. April 2002 (BGBl. I S. 1342) einschließlich späterer Änderungen.

Erhebungsgrundlagen für die Statistik der Eheschließungen, Geburten und Sterbefälle sind Zählkarten, die der Standesbeamte ausfüllt, der die regionale Zuordnung der Eheschließungen nach dem Registrierort, der Geburten nach der Wohngemeinde der Mutter, der Sterbefälle nach der Wohngemeinde der Gestorbenen beurkundet.

Bei den Angaben über die gerichtlichen Ehelösungen (insbesondere Ehescheidungen) werden die Zählkarten für rechtskräftige Urteile in Ehesachen ausgewertet, die von den Familiengerichten auszufüllen sind.

Verhältniszahlen je 1000 Einwohner beziehen sich in diesem Bericht grundsätzlich auf die mittlere Bevölkerung.

Bevölkerung

Als Bevölkerung wird die Anzahl der Personen bezeichnet, die an einem bestimmten Ort bzw. in einer bestimmten territorialen Einheit (Gemeinde, Kreis usw.) ihren ständigen Wohnsitz (Hauptwohnung) hat. Zur Bevölkerung zählen auch die am Ort bzw. in einem bestimmten Territorium für längere Zeit als wohnhaft gemeldeten Ausländer.

Mittlere Bevölkerung

Die mittlere Bevölkerung ist die durchschnittliche Bevölkerungszahl für einen bestimmten Zeitraum (z. B. Monat, Vierteljahr, Jahr), berechnet als arithmetisches Mittel aus Anfangs- und Endbestand oder aus dem Durchschnitt der mittleren monatlichen bzw. vierteljährlichen Bevölkerungszahlen.

Für die Jahre 1967 bis 1988 werden die jeweils mit Stichtag 30. Juni des Jahres ermittelten Bevölkerungszahlen als mittlere Bevölkerung ausgewiesen. Ab 1989 werden als mittlere Bevölkerung wieder Bevölkerungsdurchschnittswerte für ein Kalenderjahr als arithmetisches Mittel aus 12 Monatsdurchschnitten angegeben. Für 1990 wurde der vom Zentralen Einwohnerregister (ZER) übernommene Bevölkerungsbestand zum 3.10.1990 als Jahresdurchschnitt verwendet.

Eheschließungen

Eheschließungen sind standesamtliche Trauungen, auch von Ausländern, mit Ausnahme der Fälle, in denen beide Ehegatten Angehörige ausländischer Streitkräfte sind bzw. zu den ausländischen diplomatischen und konsularischen Vertretungen und ihren Familienangehörigen gehören. Sie werden nach dem Heiratsort (Standesamt) regional zugeordnet.

Ehescheidungen

Ehescheidungen sind durch gerichtliches Urteil begründete Ehelösungen. Sie werden nach Kreisen entsprechend dem maßgebenden Wohnsitz der Ehegatten veröffentlicht.

Scheidungshäufigkeit

Als Scheidungshäufigkeit wird die Anzahl der Ehescheidungen je 1000 Einwohner bezeichnet.

Lebendgeborene

Lebendgeborene sind Kinder, bei denen nach der Trennung vom Mutterleib entweder das Herz geschlagen, die Nabelschnur pulsiert oder die natürliche Lungenatmung eingesetzt hat. Bis zur Vereinigung Deutschlands galt die Anordnung über die ärztliche Leichenschau vom 4. November 1978 (GBl. der DDR I Nr. 1 S. 4) mit gewissen definitorischen Abweichungen gegenüber der seit dem 3.10.1990 geltenden Abgrenzung. Die regionale Zuordnung der Geborenen richtet sich nach dem Hauptwohrt der Mutter.

Es wird unterschieden, ob die Eltern der Kinder zum Zeitpunkt der Geburt miteinander verheiratet waren oder nicht.

Totgeborene

Totgeborene sind Kinder, bei denen sich nach der Trennung vom Mutterleib keines der unter "Lebendgeborene" genannten Merkmale des Lebens gezeigt hat, deren Geburtsgewicht jedoch bis 31. März 1994 mindestens 1000 Gramm, ab diesem Zeitpunkt lt. 13. VO zur Änderung der VO zur Ausführung des Personenstandsgesetzes vom 24. März 1994 mindestens 500 Gramm beträgt. Auch hier gab es bis zum 3.10.1990 definitorische Abweichungen zu der geltenden Abgrenzung auf Grund der Anordnung über die ärztliche Leichenschau vom 4. November 1978 (GBl. der DDR I Nr. 1 S. 4).

Allgemeine Fruchtbarkeitsziffer

Als allgemeine Fruchtbarkeitsziffer bezeichnet man die Anzahl der Lebendgeborenen bezogen auf 1000 der im Jahresdurchschnitt vorhandenen Frauen im Alter von 15 bis unter 45 Jahren.

Altersspezifische Geburtenziffern

Die altersspezifische Geburtenziffer ist die Anzahl der Lebendgeborenen der Mütter bestimmten Alters je 1000 Frauen desselben Alters. Mit dem Jahr 2002 wird das Alter der Mutter aus dem genauen Geburtsdatum und nicht nur aus dem Geburtsjahr ermittelt.

Die Summe der altersspezifischen Geburtenziffern (= zusammengefasste Geburtenziffer) ergibt die Zahl der Kinder, die 1000 Frauen im Laufe ihres Lebens gebären, und zwar unter der Annahme, dass sich die altersspezifischen Geburtenziffern künftig nicht ändern. Diese zusammengefasste Geburtenziffer wird von Änderungen im Altersaufbau (Altersstruktureffekt) nicht beeinflusst.

Gestorbene

In der Zahl der Gestorbenen sind die Totgeborenen, die nachträglich beurkundeten Kriegssterbefälle und die gerichtlichen Todeserklärungen nicht enthalten.
Die regionale Zuordnung der Gestorbenen richtet sich nach dem Hauptwohnort.

Sterbeziffern nach Alter und Geschlecht

Hier werden Gestorbene bestimmten Alters und Geschlechts je 1000 Lebende (Jahresdurchschnitt) gleichen Alters und Geschlechts ausgewiesen.

Gestorbene Säuglinge

Als gestorbene Säuglinge werden Gestorbene bezeichnet, die bei Eintritt ihres Todes noch nicht 1 Jahr alt waren.

Sterbetafel

Die Sterbetafel stellt ein mathematisches Modell der Sterblichkeitsverhältnisse einer Bevölkerung während eines bestimmten Beobachtungszeitraumes (in der Regel 3 Jahre) dar. Sie dient insbesondere zur Berechnung altersspezifischer Sterbe- und Überlebenswahrscheinlichkeiten sowie der durchschnittlichen Lebenserwartung. Die nachgewiesenen Altersangaben beziehen sich auf Personen, die das angegebene Lebensjahr gerade vollendet haben.

1. Gesamtübersichten
1.1 Geborene und Gestorbene 1955 bis 2006

Grundzahlen

Jahr	Lebendgeborene		Totgeborene		Gestorbene		Überschuss der Geborenen bzw. Gestorbenen (-)
	insgesamt	darunter männlich	insgesamt	darunter unter 1000 g	insgesamt	darunter männlich	
1955	47 940	24 778	900	.	33 676	16 265	14 264
1960	48 176	24 812	771	.	35 983	17 797	12 193
1965	44 900	23 094	632	.	35 176	17 195	9 724
1970	39 876	20 441	429	.	37 643	17 765	2 233
1971	39 271	20 200	340	.	36 630	17 223	2 641
1972	34 395	17 790	375	.	36 830	17 265	- 2 435
1973	30 735	15 678	306	.	36 757	17 204	- 6 022
1974	30 185	15 592	248	.	35 690	16 738	- 5 505
1975	29 775	15 318	242	.	38 027	17 736	- 8 252
1976	31 738	16 169	251	.	37 431	17 490	- 5 693
1977	35 379	18 148	285	.	35 491	16 423	- 112
1978	37 086	19 090	280	.	36 904	17 036	182
1979	38 086	19 698	286	.	36 852	17 226	1 234
1980	40 027	20 607	255	.	37 574	17 178	2 453
1981	38 657	19 799	281	.	36 770	16 670	1 887
1982	39 502	20 483	213	.	36 664	16 600	2 838
1983	37 865	19 425	186	.	35 949	16 284	1 916
1984	37 134	19 157	226	.	35 359	15 925	1 775
1985	36 674	18 896	189	.	36 622	16 434	52
1986	36 122	18 618	173	.	35 641	15 834	481
1987	36 144	18 596	167	.	34 598	15 411	1 546
1988	34 869	17 775	174	.	34 216	15 341	653
1989	31 600	16 217	143	.	33 499	14 884	- 1 899
1990	28 780	14 696	129	.	33 489	15 322	- 4 709
1991	17 470	8 914	61	.	31 965	14 736	- 14 495
1992	14 615	7 426	67	.	30 155	14 000	- 15 540
1993	13 307	6 797	44	.	29 866	13 824	- 16 559
1994	12 721	6 485	56	19	28 877	13 399	- 16 156
1995	13 788	7 163	71	19	29 027	13 498	- 15 239
1996	15 265	7 756	65	11	28 468	13 328	- 13 203
1997	16 475	8 413	71	15	27 694	12 881	- 11 219
1998	16 607	8 441	72	27	26 991	12 594	- 10 384
1999	16 926	8 777	77	33	26 590	12 490	- 9 664
2000	17 577	8 969	82	25	26 081	12 113	- 8 504
2001	17 351	8 874	63	18	25 499	11 845	- 8 148
2002	17 007	8 698	84	26	26 000	12 144	- 8 993
2003	16 911	8 549	67	20	26 220	12 378	- 9 309
2004	17 310	8 826	56	21	25 325	11 981	- 8 015
2005	16 713	8 568	62	21	25 695	12 071	- 8 982
2006	16 402	8 492	62	24	25 599	12 243	- 9 197

1.2 Geborene und Gestorbene 1955 bis 2006

Verhältniszahlen

Jahr	Lebendgeborene	Gestorbene	Überschuss der Geborenen bzw. Gestorbenen (-) ¹⁾	Auf 100 weibliche		Auf 100 Lebend- und Totgeborene entfielen Totgeborene
				Lebendgeborene	Gestorbene	
				entfielen männliche		
				Lebendgeborene	Gestorbene	
je 1000 Einwohner				Lebendgeborene	Gestorbene	
1955	16,9	11,9	5,0	107,0	93,4	1,8
1960	17,5	13,1	4,4	106,2	97,9	1,6
1965	16,4	12,8	3,6	105,9	95,6	1,4
1970	14,5	13,7	0,8	105,2	89,4	1,1
1971	14,2	13,3	0,9	105,9	88,7	0,9
1972	12,5	13,3	- 0,8	107,1	88,2	1,1
1973	11,2	13,3	- 2,1	104,1	88,0	1,0
1974	11,0	13,0	- 2,0	106,8	88,3	0,8
1975	10,9	13,9	- 3,0	106,0	87,4	0,8
1976	11,6	13,7	- 2,1	103,9	87,7	0,8
1977	13,0	13,0	-	105,3	86,1	0,8
1978	13,6	13,5	0,1	106,1	85,7	0,7
1979	14,0	13,5	0,5	107,1	87,8	0,7
1980	14,7	13,8	0,9	106,1	84,2	0,6
1981	14,2	13,5	0,7	105,0	82,9	0,7
1982	14,5	13,4	1,1	107,7	82,7	0,5
1983	13,9	13,2	0,7	105,3	82,8	0,5
1984	13,6	13,0	0,6	106,6	81,9	0,6
1985	13,5	13,4	0,1	106,3	81,4	0,5
1986	13,3	13,1	0,2	106,4	79,9	0,5
1987	13,3	12,7	0,6	106,0	80,3	0,5
1988	12,8	12,6	0,2	104,0	81,3	0,5
1989	11,6	12,3	- 0,7	105,4	80,0	0,5
1990	11,0	12,8	- 1,8	104,3	84,3	0,4
1991	6,7	12,3	- 5,6	104,2	85,5	0,3
1992	5,7	11,8	- 6,1	103,3	86,7	0,5
1993	5,2	11,8	- 6,5	104,4	86,2	0,3
1994	5,0	11,4	- 6,4	104,0	86,6	0,4
1995	5,5	11,6	- 6,1	108,1	86,9	0,5
1996	6,1	11,4	- 5,3	103,3	88,0	0,4
1997	6,6	11,1	- 4,5	104,4	87,0	0,4
1998	6,7	10,9	- 4,2	103,4	87,5	0,4
1999	6,9	10,8	- 3,9	107,7	88,6	0,5
2000	7,2	10,7	- 3,5	104,2	86,7	0,5
2001	7,2	10,5	- 3,4	104,7	86,8	0,4
2002	7,1	10,8	- 3,7	104,7	87,6	0,5
2003	7,1	11,0	- 3,9	102,2	89,4	0,4
2004	7,3	10,7	- 3,4	104,0	89,8	0,3
2005	7,1	11,0	- 3,8	105,2	88,6	0,4
2006	7,1	11,0	- 4,0	107,4	91,7	0,4

1) Differenz durch Rundungen

1.3 Geborene und Gestorbene 2006 nach Kreisen
Grundzahlen

Kreisfreie Stadt Landkreis Land	Lebendgeborene				Totge- borene	Gestorbene				Überschuss der Geborenen bzw. Ge- storbenen (-)
	ins- gesamt	und zwar				ins- gesamt	und zwar			
		männ- lich	weib- lich	Eltern nicht mitein- ver- heiratet			männ- lich	weib- lich	im 1. Lebens- jahr	
Stadt Erfurt	1 718	887	831	1 097	7	1 997	966	1 031	8	- 279
Stadt Gera	670	360	310	440	1	1 243	583	660	3	- 573
Stadt Jena	947	499	448	533	5	882	407	475	6	65
Stadt Suhl	224	108	116	138	-	510	239	271	-	- 286
Stadt Weimar	574	315	259	336	2	657	311	346	5	- 83
Stadt Eisenach	353	193	160	196	1	569	271	298	1	- 216
Eichsfeld	894	461	433	344	5	1 025	478	547	1	- 131
Nordhausen	648	299	349	397	2	1 112	522	590	1	- 464
Wartburgkreis	923	482	441	494	3	1 516	762	754	-	- 593
Unstrut-Hainich-Kreis	831	437	394	463	2	1 276	613	663	4	- 445
Kyffhäuserkreis	601	308	293	337	-	1 081	508	573	2	- 480
Schmalkalden-Meiningen	899	460	439	484	3	1 511	713	798	5	- 612
Gotha	999	505	494	587	6	1 555	749	806	7	- 556
Sömmerda	552	298	254	332	3	772	385	387	7	- 220
Hildburghausen	466	237	229	280	1	756	351	405	-	- 290
Ilm-Kreis	786	397	389	477	5	1 334	638	696	3	- 548
Weimarer Land	633	322	311	383	1	934	468	466	5	- 301
Sonneberg	396	200	196	227	2	784	382	402	2	- 388
Saalfeld-Rudolstadt	740	397	343	458	4	1 496	713	783	2	- 756
Saale-Holzland-Kreis	585	296	289	344	2	874	452	422	2	- 289
Saale-Orla-Kreis	626	317	309	389	-	1 090	500	590	1	- 464
Greiz	713	382	331	439	3	1 361	628	733	2	- 648
Altenburger Land	624	332	292	388	4	1 264	604	660	3	- 640
Thüringen	16 402	8 492	7 910	9 563	62	25 599	12 243	13 356	70	- 9 197
davon										
kreisfreie Städte	4 486	2 362	2 124	2 740	16	5 858	2 777	3 081	23	- 1 372
Landkreise	11 916	6 130	5 786	6 823	46	19 741	9 466	10 275	47	- 7 825

1.4 Geborene und Gestorbene 2006 nach Kreisen
Verhältniszahlen

Kreisfreie Stadt Landkreis Land	Lebend- geborene	Ge- storbene	Überschuss der Geborenen bzw. Gestorbenen (-) ¹⁾	Auf 100 weibliche		Auf 1000 Lebend- und Totgeborene entfielen Totgeborene	Im 1. Lebens- jahr Gestorbene	Lebendgeborene, deren Eltern nicht miteinander verheiratet sind je 1000 Lebendgeborene
				Lebendgeborene	Gestorbene			
				entfielen männliche				
je 1000 Einwohner				Lebendgeborene	Gestorbene			
Stadt Erfurt	8,5	9,9	- 1,4	106,7	93,7	4,1	4,7	638,5
Stadt Gera	6,5	12,0	- 5,5	116,1	88,3	1,5	4,5	656,7
Stadt Jena	9,3	8,6	0,6	111,4	85,7	5,3	6,3	562,8
Stadt Suhl	5,3	12,1	- 6,8	93,1	88,2	-	-	616,1
Stadt Weimar	8,9	10,2	- 1,3	121,6	89,9	3,5	8,7	585,4
Stadt Eisenach	8,1	13,0	- 4,9	120,6	90,9	2,8	2,8	555,2
Eichsfeld	8,2	9,4	- 1,2	106,5	87,4	5,6	1,1	384,8
Nordhausen	7,0	11,9	- 5,0	85,7	88,5	3,1	1,5	612,7
Wartburgkreis	6,7	11,0	- 4,3	109,3	101,1	3,2	-	535,2
Unstrut-Hainich-Kreis	7,3	11,3	- 3,9	110,9	92,5	2,4	4,8	557,2
Kyffhäuserkreis	6,8	12,3	- 5,5	105,1	88,7	-	3,3	560,7
Schmalkalden-Meiningen	6,6	11,1	- 4,5	104,8	89,3	3,3	5,6	538,4
Gotha	7,0	10,9	- 3,9	102,2	92,9	6,0	7,0	587,6
Sömmerda	7,2	10,1	- 2,9	117,3	99,5	5,4	12,7	601,4
Hildburghausen	6,6	10,7	- 4,1	103,5	86,7	2,1	-	600,9
Ilm-Kreis	6,8	11,5	- 4,7	102,1	91,7	6,3	3,8	606,9
Weimarer Land	7,2	10,6	- 3,4	103,5	100,4	1,6	7,9	605,1
Sonneberg	6,2	12,3	- 6,1	102,0	95,0	5,0	5,1	573,2
Saalfeld-Rudolstadt	6,0	12,0	- 6,1	115,7	91,1	5,4	2,7	618,9
Saale-Holzland-Kreis	6,5	9,7	- 3,2	102,4	107,1	3,4	3,4	588,0
Saale-Orla-Kreis	6,8	11,8	- 5,0	102,6	84,7	-	1,6	621,4
Greiz	6,2	11,8	- 5,6	115,4	85,7	4,2	2,8	615,7
Altenburger Land	5,9	12,0	- 6,1	113,7	91,5	6,4	4,8	621,8
Thüringen	7,1	11,0	- 4,0	107,4	91,7	3,8	4,3	583,0
davon								
kreisfreie Städte	8,0	10,5	- 2,5	111,2	90,1	3,6	5,1	610,8
Landkreise	6,8	11,2	- 4,4	105,9	92,1	3,8	3,9	572,6

1) Differenz durch Rundungen

2. Eheschließungen und Ehescheidungen

2.1 Eheschließungen und Ehescheidungen 1986 bis 2006
sowie 2006 nach Kreisen

Jahr Kreisfreie Stadt Landkreis	Eheschließungen		Ehescheidungen	
	insgesamt	je 1000 Einwohner	insgesamt	je 1000 Einwohner
1986	21 558	7,9	8 267	3,0
1987	21 939	8,1	8 005	2,9
1988	21 247	7,8	7 868	2,9
1989	20 611	7,6	7 813	2,9
1990	15 729	6,0	5 147	2,0
1991	8 306	3,2	1 623	0,6
1992	7 763	3,0	2 233	0,9
1993	7 955	3,1	2 643	1,0
1994	8 581	3,4	3 795	1,5
1995	8 781	3,5	3 493	1,4
1996	8 646	3,5	3 955	1,6
1997	8 619	3,5	4 527	1,8
1998	8 591	3,5	4 988	2,0
1999	9 296	3,8	4 960	2,0
2000	9 067	3,7	4 878	2,0
2001	8 575	3,5	4 748	2,0
2002	8 597	3,6	5 301	2,2
2003	8 372	3,5	5 558	2,3
2004	9 691	4,1	5 454	2,3
2005	9 836	4,2	4 834	2,1
2006	9 312	4,0	4 617	2,0
Stadt Erfurt	775	3,8	387	1,9
Stadt Gera	373	3,6	266	2,6
Stadt Jena	358	3,5	262	2,6
Stadt Suhl	156	3,7	102	2,4
Stadt Weimar	343	5,3	126	2,0
Stadt Eisenach	328	7,5	92	2,1
Eichsfeld	431	3,9	177	1,6
Nordhausen	327	3,5	204	2,2
Wartburgkreis	529	3,8	261	1,9
Unstrut-Hainich-Kreis	431	3,8	280	2,5
Kyffhäuserkreis	367	4,2	147	1,7
Schmalkalden-Meiningen	601	4,4	237	1,7
Gotha	543	3,8	270	1,9
Sömmerda	296	3,9	181	2,4
Hildburghausen	283	4,0	177	2,5
Ilm-Kreis	512	4,4	227	2,0
Weimarer Land	328	3,7	160	1,8
Sonneberg	193	3,0	128	2,0
Saalfeld-Rudolstadt	619	5,0	220	1,8
Saale-Holzland-Kreis	410	4,5	155	1,7
Saale-Orla-Kreis	350	3,8	187	2,0
Greiz	392	3,4	184	1,6
Altenburger Land	367	3,5	187	1,8

2.2 Eheschließungen 2004 bis 2006 nach Monaten und Vierteljahren

Monat Vierteljahr Jahr	Eheschließungen			Eheschließungen je 1000 Einwohner ¹⁾		
	2004	2005	2006	2004	2005	2006
Januar	198	337	235	1,0	1,7	1,2
Februar	342	362	294	1,8	2,0	1,6
März	402	484	381	2,0	2,4	1,9
1. Vierteljahr	942	1 183	910	1,6	2,0	1,6
April	794	513	539	4,1	2,7	2,8
Mai	1 194	1 713	1 018	5,9	8,6	5,2
Juni	1 067	1 029	1 620	5,5	5,3	8,5
2. Vierteljahr	3 055	3 255	3 177	5,2	5,6	5,5
Juli	1 289	1 315	1 214	6,4	6,6	6,2
August	1 324	1 305	1 336	6,6	6,6	6,8
September	921	1 043	1 049	4,7	5,4	5,5
3. Vierteljahr	3 534	3 663	3 599	5,9	6,2	6,2
Oktober	711	615	581	3,5	3,1	3,0
November	484	370	380	2,5	1,9	2,0
Dezember	965	750	665	4,8	3,8	3,4
4. Vierteljahr	2 160	1 735	1 626	3,6	2,9	2,8
Insgesamt	9 691	9 836	9 312	4,1	4,2	4,0

1) Verhältniszahlen für Monate und Vierteljahre auf 1 Jahr umgerechnet

**2.3 Eheschließende 2006 nach dem Familienstand vor der Eheschließung
und Altersjahren**

Alter von ... bis unter ... Jahren	Männer					Frauen				
	Familienstand vor der Eheschließung			insgesamt	darunter Ausländer	Familienstand vor der Eheschließung			insgesamt	darunter Ausländer
	ledig	verwitwet	geschieden			ledig	verwitwet	geschieden		
unter 18	-	-	-	-	-	1	-	-	1	1
18 - 19	9	-	-	9	-	46	-	-	46	1
19 - 20	20	-	-	20	5	76	-	-	76	2
20 - 21	33	-	-	33	3	154	-	-	154	13
21 - 22	60	-	-	60	5	198	-	1	199	9
22 - 23	116	-	-	116	6	298	-	5	303	7
23 - 24	176	-	-	176	15	415	-	5	420	13
24 - 25	242	-	1	243	13	493	-	7	500	12
25 - 26	323	-	-	323	21	581	-	16	597	17
26 - 27	388	-	2	390	9	595	-	24	619	18
27 - 28	481	-	11	492	15	575	-	22	597	19
28 - 29	507	-	8	515	19	507	-	27	534	16
29 - 30	479	-	13	492	22	461	-	46	507	19
30 - 31	485	-	18	503	24	382	-	39	421	19
31 - 32	423	-	19	442	11	318	1	44	363	9
32 - 33	400	-	25	425	8	282	-	39	321	14
33 - 34	396	-	27	423	7	230	-	68	298	13
34 - 35	387	-	65	452	10	208	-	66	274	5
35 - 40	1 241	7	342	1 590	38	618	6	459	1 083	34
40 - 45	480	7	506	993	14	224	13	549	786	17
45 - 50	143	19	484	646	8	93	16	488	597	16
50 - 55	66	9	371	446	5	44	17	268	329	9
55 - 60	26	11	208	245	2	9	10	119	138	2
60 und mehr	13	70	195	278	3	19	14	116	149	3
Insgesamt	6 894	123	2 295	9 312	263	6 827	77	2 408	9 312	288

2.4 Eheschließungen 2006 nach

Lfd. Nr.	Alter des Mannes von ... bis unter... Jahren	Alter von ... bis										
		unter 18	18 - 19	19 - 20	20 - 21	21 - 22	22 - 23	23 - 24	24 - 25	25 - 26	26 - 27	27 - 28
1	unter 18	-	-	-	-	-	-	-	-	-	-	-
2	18 - 19	-	5	2	-	-	1	-	-	-	-	1
3	19 - 20	-	1	1	3	4	1	3	2	-	1	-
4	20 - 21	-	5	8	7	6	1	3	2	-	-	-
5	21 - 22	-	5	5	11	12	7	5	4	3	3	1
6	22 - 23	-	2	9	18	25	25	11	13	4	4	2
7	23 - 24	-	6	9	19	22	27	40	12	11	7	4
8	24 - 25	-	3	12	15	14	40	41	47	25	13	8
9	25 - 26	-	4	7	12	19	27	46	60	47	39	22
10	26 - 27	-	2	7	12	20	37	50	46	77	53	24
11	27 - 28	-	1	3	7	15	27	50	64	80	78	67
12	28 - 29	-	1	4	5	9	26	31	59	75	82	70
13	29 - 30	1	-	-	4	13	13	27	44	44	60	75
14	30 - 35	-	9	7	25	28	53	82	105	170	196	228
15	35 - 40	-	1	1	7	7	14	24	30	49	56	70
16	40 - 45	-	1	1	6	5	3	5	8	7	19	22
17	45 - 50	-	-	-	2	-	1	1	2	5	7	1
18	50 - 55	-	-	-	-	-	-	1	2	-	1	1
19	55 - 60	-	-	-	-	-	-	-	-	-	-	1
20	60 - 65	-	-	-	1	-	-	-	-	-	-	-
21	65 - 70	-	-	-	-	-	-	-	-	-	-	-
22	70 und älter	-	-	-	-	-	-	-	-	-	-	-
23	Insgesamt	1	46	76	154	199	303	420	500	597	619	597

dem Alter der Ehegatten

der Frau unter ... Jahren												Lfd. Nr.	
28 - 29	29 - 30	30 - 35	35 - 40	40 - 45	45 - 50	50 - 55	55 - 60	60 - 65	65 - 70	70 und älter	insgesamt		
-	-	-	-	-	-	-	-	-	-	-	-	-	1
-	-	-	-	-	-	-	-	-	-	-	-	9	2
1	-	-	2	-	1	-	-	-	-	-	-	20	3
1	-	-	-	-	-	-	-	-	-	-	-	33	4
-	1	2	1	-	-	-	-	-	-	-	-	60	5
1	1	-	1	-	-	-	-	-	-	-	-	116	6
4	8	5	1	1	-	-	-	-	-	-	-	176	7
2	6	12	1	3	-	1	-	-	-	-	-	243	8
10	11	14	2	2	1	-	-	-	-	-	-	323	9
12	19	26	4	1	-	-	-	-	-	-	-	390	10
31	20	36	10	2	-	1	-	-	-	-	-	492	11
58	28	47	13	5	1	1	-	-	-	-	-	515	12
61	58	74	11	4	-	2	1	-	-	-	-	492	13
233	236	688	123	38	17	4	2	1	-	-	-	2 245	14
83	87	532	448	131	41	8	1	-	-	-	-	1 590	15
33	20	164	299	269	97	31	3	-	-	-	-	993	16
4	11	44	114	195	183	61	13	1	1	-	-	646	17
-	1	21	40	90	168	95	18	5	3	-	-	446	18
-	-	9	10	30	57	78	43	15	2	-	-	245	19
-	-	2	2	11	24	32	29	28	11	2	-	142	20
-	-	1	1	4	6	14	20	11	18	3	-	78	21
-	-	-	-	-	1	1	8	17	14	17	-	58	22
534	507	1 677	1 083	786	597	329	138	78	49	22	9 312	23	

2.5 Durchschnittliches Heiratsalter 1996 bis 2006 nach dem bisherigen Familienstand der Ehegatten

Jahr	Durchschnittliches Heiratsalter			
	insgesamt	Familienstand vor der Eheschließung		
		ledig	verwitwet	geschieden
Männer				
1996	32,5	27,9	61,0	43,0
1997	32,6	28,3	61,9	43,2
1998	33,3	28,8	61,4	43,9
1999	34,0	29,3	62,5	44,1
2000	34,2	29,7	61,0	44,4
2001	35,8	30,4	63,7	46,3
2002	34,7	30,5	61,1	44,5
2003	34,8	30,7	61,0	44,9
2004	35,4	31,4	60,9	45,2
2005	36,2	32,2	60,4	46,4
2006	36,2	32,2	60,7	46,8
Frauen				
1996	29,6	25,6	46,7	39,8
1997	29,7	26,0	45,4	39,9
1998	30,3	26,2	46,6	40,5
1999	31,0	26,7	46,3	41,0
2000	31,1	26,9	46,8	41,1
2001	32,5	27,4	47,7	43,3
2002	31,5	27,5	47,5	41,4
2003	31,5	27,6	46,2	41,4
2004	32,4	28,3	48,9	42,1
2005	33,0	29,2	49,7	43,1
2006	33,1	29,2	51,6	43,4

2.6 Eheschließungen 2006 nach Religionszugehörigkeit der Ehegatten

Religionszugehörigkeit des Mannes	Religionszugehörigkeit der Frau					insgesamt
	katholisch ¹⁾	evangelisch ²⁾	übrige	keine	ungeklärt und ohne Angabe	
Katholisch ¹⁾	335	167	8	314	-	824
Evangelisch ²⁾	144	760	25	846	1	1 776
Übrige	15	23	52	89	1	180
Keine	292	1 103	56	5 079	-	6 530
Ungeklärt und ohne Angabe	-	-	-	1	1	2
Insgesamt	786	2 053	141	6 329	3	9 312

1) einschließlich der unierten Riten

2) evangelische Landes- und Freikirche

2.7 Eheschließende 2006 nach Staatsangehörigkeit

Staatsangehörigkeit der Eheschließenden	Eheschließende Männer insgesamt	Staatsangehörigkeit der Ehefrau				
		deutsch	ausländisch			
			die gleiche wie der Ehemann	eine andere als der Ehemann		
				aus einem EU-Staat	aus übrigem Europa	außerhalb Europas ¹⁾
Eheschließende Männer						
Europa						
deutsch	9 049	8 793	-	63	102	91
übrige EU-Staaten	57	49	5	1	1	1
übriges Europa	81	66	11	-	2	2
Afrika	35	33	-	-	-	2
Amerika	18	18	-	-	-	-
Asien	66	59	2	2	1	2
Australien und Ozeanien	1	1	-	-	-	-
Sonstige ¹⁾	5	5	-	-	-	-
Insgesamt	9 312	9 024	18	66	106	98

Noch: 2.7 Eheschließende 2006 nach Staatsangehörigkeit

Staatsangehörigkeit der Eheschließenden	Eheschließende Frauen insgesamt	Staatsangehörigkeit des Ehemannes				
		deutsch	ausländisch			
			die gleiche wie die Ehefrau	eine andere als die Ehefrau		
				aus einem EU-Staat	aus übrigem Europa	außerhalb Europas ¹⁾
Eheschließende Frauen						
Europa						
deutsch	9 024	8 793	-	49	66	116
übrige EU-Staaten	71	63	5	1	-	2
übriges Europa	117	102	11	1	2	1
Afrika	10	9	-	-	-	1
Amerika	26	26	-	-	-	-
Asien	61	56	2	1	-	2
Australien und Ozeanien	1	-	-	-	1	-
Sonstige ¹⁾	2	-	-	-	1	1
Insgesamt	9 312	9 049	18	52	70	123

1) einschließlich staatenlos und Staatsangehörigkeit unbekannt

2.8 Eheschließungen 1991 bis 2006 nach Staatsangehörigkeit der Ehepartner

Jahr	Insgesamt	Beide Ehepartner Deutsche	Von oder mit Ausländern			
			zusammen	beide Ehepartner Ausländer	Frau Deutsche Mann Ausländer	Mann Deutscher Frau Ausländerin
1991	8 267	7 974	293	5	205	83
1992	7 763	7 383	380	9	258	113
1993	7 955	7 476	479	11	317	151
1994	8 581	8 109	472	20	311	141
1995	8 781	8 281	500	18	319	163
1996	8 646	8 019	627	15	389	223
1997	8 619	7 893	726	20	454	252
1998	8 591	7 925	666	17	411	238
1999	9 296	8 703	593	23	325	245
2000	9 067	8 403	664	24	367	273
2001	8 575	7 869	706	19	340	347
2002	8 597	7 880	717	37	336	344
2003	8 372	7 629	743	40	344	359
2004	9 691	9 025	666	28	308	330
2005	9 836	9 256	580	32	265	283
2006	9 312	8 793	519	32	231	256

2.9 Geschiedene Ehen 2006 nach Kinderzahl und Ehedauer

Ehedauer ... Jahr (e)	Geschiedene Ehen insgesamt	Davon nach der Zahl der noch lebenden minderjährigen Kinder					Kinder aus geschiedenen Ehen insgesamt
		keine	1	2	3	4 und mehr	
0	-	-	-	-	-	-	-
1	17	10	5	2	-	-	9
2	65	41	19	5	-	-	29
3	140	91	41	8	-	-	57
4	198	112	64	20	1	1	112
5	230	127	74	25	1	3	141
6	244	118	89	33	4	-	167
7	231	99	85	43	3	1	186
8	193	70	79	40	4	-	171
9	180	58	76	38	6	2	179
10	159	56	61	34	6	2	156
11	121	36	47	30	7	1	133
12	121	25	55	35	5	1	144
13	108	37	44	21	5	1	105
14	110	24	55	26	3	2	124
15	103	26	45	27	4	1	115
16	180	47	75	43	13	2	209
17	227	47	95	72	10	3	281
18	223	66	84	57	12	4	251
19	186	89	71	23	2	1	128
20	185	73	78	32	2	-	148
21	187	112	59	14	1	1	94
22	153	79	47	22	3	2	108
23	138	96	32	7	3	-	55
24	122	88	25	5	2	2	50
25	119	87	29	3	-	-	35
26 und länger	677	606	48	19	2	2	102
Insgesamt	4 617	2 320	1 482	684	99	32	3 289

2.10 Geschiedene Ehen 2006 nach Ehedauer sowie dem Altersunterschied der Ehegatten

Altersunterschied der Ehegatten	Geschiedene Ehen insgesamt	Davon nach einer Ehedauer von ... bis ... Jahren					
		0 - 3	4 - 6	7 - 10	11 - 15	16 - 20	21 und mehr
Frau älter um							
11 und mehr Jahre	57	6	18	21	10	2	-
6 bis 10 Jahre	128	10	41	27	10	25	15
5 Jahre	45	1	11	9	7	9	8
4 Jahre	61	3	7	14	10	16	11
3 Jahre	90	4	19	21	7	19	20
2 Jahre	151	8	29	35	26	27	26
1 Jahr	184	8	21	29	26	49	51
Mann und Frau gleichaltrig	918	32	88	125	105	220	348
Mann älter um							
1 Jahr	516	16	62	69	56	124	189
2 Jahre	511	25	57	66	60	114	189
3 Jahre	441	16	47	54	54	111	159
4 Jahre	355	18	46	64	44	70	113
5 Jahre	285	12	51	57	29	54	82
6 bis 10 Jahre	622	36	112	120	84	119	151
11 bis 15 Jahre	168	14	37	36	25	31	25
16 bis 20 Jahre	56	10	16	11	5	9	5
21 und mehr Jahre	29	3	10	5	5	2	4
Insgesamt	4 617	222	672	763	563	1 001	1 396

**2.11 Geschiedene Ehen 2006 nach dem Antragsteller
und der Ehedauer**

Ehedauer ... Jahre	Geschiedene Ehen					
	insgesamt	das Verfahren wurde beantragt				
		vom Mann	darunter mit Zustimmung der Frau	von der Frau	darunter mit Zustimmung des Mannes	von beiden
0	-	-	-	-	-	-
1	17	9	6	8	8	-
2	65	19	15	45	34	1
3	140	56	38	81	60	3
4	198	70	60	117	89	11
5	230	78	62	142	110	10
6	244	69	61	159	127	16
7	231	76	63	141	120	14
8	193	68	54	117	96	8
9	180	62	48	111	91	7
10	159	43	34	109	81	7
11	121	49	42	66	55	6
12	121	52	42	66	52	3
13	108	34	26	66	51	8
14	110	44	38	62	52	4
15	103	41	25	59	50	3
16	180	58	46	110	89	12
17	227	77	59	134	106	16
18	223	74	58	134	104	15
19	186	71	58	104	85	11
20	185	60	51	115	97	10
21 bis 25	719	241	187	439	365	39
26 und länger	677	270	217	371	291	36
Insgesamt	4 617	1 621	1 290	2 756	2 213	240

3. Geburten

3.1 Geborene 2006 nach Monaten und Vierteljahren Grundzahlen

Monat Vierteljahr Jahr	Lebendgeborene					Totgeborene				
	männlich	weiblich	insgesamt	deren Eltern miteinander		männlich	weiblich	insgesamt	deren Eltern miteinander	
				verheiratet sind	nicht ver- heiratet sind				verheiratet sind	nicht ver- heiratet sind
Januar	661	650	1 311	549	762	3	3	6	4	2
Februar	625	606	1 231	497	734	-	3	3	2	1
März	648	676	1 324	546	778	3	5	8	2	6
1. Vierteljahr	1 934	1 932	3 866	1 592	2 274	6	11	17	8	9
April	648	609	1 257	506	751	3	2	5	3	2
Mai	739	653	1 392	599	793	3	2	5	3	2
Juni	755	624	1 379	600	779	3	1	4	2	2
2. Vierteljahr	2 142	1 886	4 028	1 705	2 323	9	5	14	8	6
Juli	815	770	1 585	685	900	2	1	3	1	2
August	787	712	1 499	620	879	2	2	4	1	3
September	782	694	1 476	606	870	-	3	3	2	1
3. Vierteljahr	2 384	2 176	4 560	1 911	2 649	4	6	10	4	6
Oktober	727	695	1 422	591	831	4	2	6	3	3
November	671	609	1 280	516	764	3	5	8	1	7
Dezember	634	612	1 246	524	722	-	7	7	2	5
4. Vierteljahr	2 032	1 916	3 948	1 631	2 317	7	14	21	6	15
Insgesamt	8 492	7 910	16 402	6 839	9 563	26	36	62	26	36

3.2 Geborene 2006 nach Monaten und Vierteljahren
Verhältniszahlen

Monat Vierteljahr Jahr	Mittlere Bevölkerung	Lebendgeborene je 1000 Einwohner ¹⁾	Lebendgeborene, deren Eltern nicht miteinander verheiratet sind, je 1000 Lebendgeborene	Totgeborene je 1000 Lebend- und Totgeborene	Knaben je 1000 Mädchen ²⁾
Januar	2 333 422	6,6	581,2	4,6	1 017
Februar	2 331 380	6,9	596,3	2,4	1 031
März	2 329 445	6,7	587,6	6,0	959
1. Vierteljahr	2 331 416	6,7	588,2	4,4	1 001
April	2 327 604	6,6	597,5	4,0	1 064
Mai	2 325 833	7,0	569,7	3,6	1 132
Juni	2 324 034	7,2	564,9	2,9	1 210
2. Vierteljahr	2 325 824	6,9	576,7	3,5	1 136
Juli	2 322 179	8,0	567,8	1,9	1 058
August	2 320 104	7,6	586,4	2,7	1 105
September	2 318 215	7,7	589,4	2,0	1 127
3. Vierteljahr	2 320 166	7,8	580,9	2,2	1 096
Oktober	2 316 339	7,2	584,4	4,2	1 046
November	2 314 314	6,7	596,9	6,2	1 102
Dezember	2 312 230	6,3	579,5	5,6	1 036
4. Vierteljahr	2 314 294	6,8	586,9	5,3	1 061
Insgesamt	2 322 925	7,1	583,0	3,8	1 074

1) Verhältniszahlen für Monate und Vierteljahre auf 1 Jahr umgerechnet

2) bezogen auf Lebendgeborene

**3.3 Lebendgeborene 2006 nach Geburtsgewicht
und dem Alter der Mutter**

Alter der Mutter von ... bis unter ... Jahren	insgesamt	Davon mit einem Geburtsgewicht von ... bis unter ... Gramm										
		unter 1000	1000 - 1500	1500 - 2000	2000 - 2500	2500 - 3000	3000 - 3500	3500 - 4000	4000 - 4500	4500 - 5000	5000 und mehr	ohne Angaben
unter 15	10	-	-	1	2	2	4	1	-	-	-	-
15 - 16	38	-	2	-	2	10	16	8	-	-	-	-
16 - 17	74	-	2	-	4	15	30	19	3	1	-	-
17 - 18	137	2	-	4	15	36	44	29	6	-	-	1
18 - 19	234	4	2	1	14	53	84	58	17	1	-	-
19 - 20	406	6	1	10	31	85	153	99	17	1	-	3
20 - 21	514	4	2	6	36	100	203	129	31	3	-	-
21 - 22	621	1	-	13	36	122	238	158	50	3	-	-
22 - 23	699	6	4	9	27	155	269	189	36	4	-	-
23 - 24	846	6	3	12	41	155	333	212	76	7	1	-
24 - 25	917	4	8	13	39	169	361	262	52	9	-	-
25 - 26	1 133	6	4	12	54	182	441	331	91	9	2	1
26 - 27	1 206	8	8	14	55	198	469	342	98	13	-	1
27 - 28	1 165	5	2	15	48	173	483	340	85	12	-	2
28 - 29	1 125	6	5	14	42	166	434	351	92	14	1	-
29 - 30	1 166	6	7	19	49	183	437	348	98	16	3	-
30 - 35	3 895	12	30	45	128	594	1 448	1 194	372	62	7	3
35 - 40	1 853	13	22	26	86	284	623	579	188	30	1	1
40 - 45	349	3	3	8	17	64	120	90	35	7	-	2
45 - 50	14	-	1	1	-	2	5	5	-	-	-	-
50 und älter	-	-	-	-	-	-	-	-	-	-	-	-
Unbekannt	-	-	-	-	-	-	-	-	-	-	-	-
Insgesamt	16 402	92	106	223	726	2 748	6 195	4 744	1 347	192	15	14

3.4 Geburten 2006 nach Einzel- und Mehrlingsgeburten und nach Kreisen

Kreisfreie Stadt Landkreis Land	Geborene		Davon							
			Einzelgeburten		Zwillinge		Drillinge		Vierlinge	
	Anzahl der Kinder	darunter Tot- geborene	Anzahl der Kinder	darunter Tot- geborene	Anzahl der Kinder	darunter Tot- geborene	Anzahl der Kinder	darunter Tot- geborene	Anzahl der Kinder	darunter Tot- geborene
Stadt Erfurt	1 725	7	1 685	7	40	-	-	-	-	-
Stadt Gera	671	1	651	1	20	-	-	-	-	-
Stadt Jena	952	5	922	5	30	-	-	-	-	-
Stadt Suhl	224	-	220	-	4	-	-	-	-	-
Stadt Weimar	576	2	550	2	26	-	-	-	-	-
Stadt Eisenach	354	1	346	1	8	-	-	-	-	-
Eichsfeld	899	5	871	5	28	-	-	-	-	-
Nordhausen	650	2	635	2	12	-	3	-	-	-
Wartburgkreis	926	3	900	3	26	-	-	-	-	-
Unstrut-Hainich-Kreis	833	2	815	2	18	-	-	-	-	-
Kyffhäuserkreis	601	-	589	-	12	-	-	-	-	-
Schmalkalden-Meiningen	902	3	884	3	18	-	-	-	-	-
Gotha	1 005	6	986	6	16	-	3	-	-	-
Sömmerda	555	3	539	3	16	-	-	-	-	-
Hildburghausen	467	1	451	1	16	-	-	-	-	-
Ilm-Kreis	791	5	773	5	18	-	-	-	-	-
Weimarer Land	634	1	620	1	14	-	-	-	-	-
Sonneberg	398	2	386	2	12	-	-	-	-	-
Saalfeld-Rudolstadt	744	4	728	4	16	-	-	-	-	-
Saale-Holzland-Kreis	587	2	579	2	8	-	-	-	-	-
Saale-Orla-Kreis	626	-	612	-	14	-	-	-	-	-
Greiz	716	3	702	3	14	-	-	-	-	-
Altenburger Land	628	4	608	4	20	-	-	-	-	-
Thüringen	16 464	62	16 052	62	406	-	6	-	-	-
davon										
kreisfreie Städte	4 502	16	4 374	16	128	-	-	-	-	-
Landkreise	11 962	46	11 678	46	278	-	6	-	-	-

**3.5 Lebendgeborene 2006, deren Eltern miteinander verheiratet sind,
nach der Lebendgeborenenfolge und dem Alter der Mutter**

Alter der Mutter ¹⁾ ... Jahre	Lebendgeborene, deren Eltern miteinander verheiratet sind						
	insgesamt	davon als ... Kind geboren					
		1.	2.	3.	4.	5.	6. oder weiteres
14 - 17	1	1	-	-	-	-	-
18	13	12	1	-	-	-	-
19	23	19	4	-	-	-	-
20	62	46	15	-	1	-	-
21	96	62	27	6	1	-	-
22	146	93	45	7	1	-	-
23	257	149	90	14	3	-	1
24	272	164	89	18	1	-	-
25	368	203	138	18	8	1	-
26	463	240	178	38	6	1	-
27	501	261	199	26	10	2	3
28	540	234	248	41	15	-	2
29	619	238	292	65	13	7	4
30	507	203	222	64	16	1	1
31	451	148	222	56	16	8	1
32	414	129	214	55	12	2	2
33	378	121	187	49	12	4	5
34	391	104	187	70	20	7	3
35	373	99	180	65	17	7	5
36	247	53	111	62	13	3	5
37	212	45	96	43	17	6	5
38	162	35	71	42	9	5	-
39	106	26	38	29	5	4	4
40	103	27	27	24	13	10	2
41	68	17	15	16	4	6	10
42	31	6	7	11	3	1	3
43	17	5	4	4	2	2	-
44	10	2	2	2	3	-	1
45 und älter	8	-	-	5	1	1	1
Unbekannt	-	-	-	-	-	-	-
Insgesamt	6 839	2 742	2 909	830	222	78	58

1) Methodikwechsel in Altersberechnung (aus Geburtsmonat u. -jahr)

**3.6 Altersspezifische Geburtenziffern sowie Lebendgeborene 2006
nach dem Alter der Mutter und nach Kreisen**

Alter der Mutter ¹⁾ ... Jahre	Lebendgeborene			Frauen nebenstehenden Alters ²⁾	Lebendgeborene je 1000 Frauen nebenstehenden Alters
	deren Eltern miteinander		insgesamt		
	verheiratet sind	nicht verheiratet sind			
Thüringen					
unter 15	-	10	10	.	.
15	-	38	38	10 994	3,5
16	1	73	74	13 788	5,4
17	-	137	137	14 800	9,3
18	13	221	234	15 343	15,3
19	23	383	406	15 007	27,1
20	62	452	514	14 652	35,1
21	96	525	621	14 532	42,7
22	146	553	699	14 424	48,5
23	257	589	846	14 430	58,6
24	272	645	917	14 310	64,1
25	368	765	1 133	14 006	80,9
26	463	743	1 206	13 522	89,2
27	501	664	1 165	12 848	90,7
28	540	585	1 125	12 372	90,9
29	619	547	1 166	11 571	100,8
30	507	454	961	10 507	91,5
31	451	356	807	10 306	78,3
32	414	365	779	10 751	72,5
33	378	306	684	11 590	59,0
34	391	273	664	13 171	50,4
35	373	251	624	14 533	42,9
36	247	190	437	15 089	29,0
37	212	140	352	15 473	22,8
38	162	97	259	15 998	16,2
39	106	75	181	16 937	10,7
40	103	56	159	17 881	8,9
41	68	30	98	18 765	5,2
42	31	14	45	19 568	2,3
43	17	8	25	19 795	1,3
44	10	12	22	19 999	1,1
15 bis unter 45	6 831	9 547	16 378	436 961	1 253,8 ³⁾
45 und älter	8	6	14	.	.
Insgesamt	6 839	9 563	16 402	436 961 ⁴⁾	37,5 ⁵⁾
Stadt Erfurt					
unter 15	-	-	-	.	.
15	-	2	2	880	2,3
16	1	7	8	1 113	7,2
17	-	19	19	1 249	15,2
18	2	20	22	1 378	16,0
19	2	45	47	1 481	31,7
20	2	58	60	1 599	37,5
21	8	57	65	1 609	40,4
22	9	43	52	1 586	32,8
23	16	63	79	1 566	50,5
24	14	67	81	1 571	51,6
25	34	85	119	1 582	75,2
26	42	88	130	1 539	84,5
27	32	78	110	1 409	78,1
28	62	78	140	1 353	103,5
29	49	76	125	1 288	97,0
30	47	48	95	1 149	82,7
31	48	39	87	1 091	79,7
32	37	63	100	1 075	93,0
33	31	46	77	1 091	70,6
34	41	32	73	1 204	60,6
35	47	25	72	1 328	54,2
36	24	19	43	1 352	31,8
37	17	15	32	1 418	22,6
38	20	8	28	1 465	19,1
39	11	5	16	1 501	10,7
40	12	8	20	1 540	13,0
41	8	2	10	1 599	6,3
42	2	-	2	1 639	1,2
43	3	-	3	1 635	1,8
44	-	1	1	1 648	0,6
15 bis unter 45	621	1 097	1 718	41 938	1 271,3 ³⁾
45 und älter	-	-	-	.	.
Zusammen	621	1 097	1 718	41 938 ⁴⁾	41,0 ⁵⁾

1) Altersberechnung aus Geburtsmonat u. -jahr - 2) Mittlere Bevölkerung - 3) Summe der altersspezifischen Geburtenziffern - 4) Frauen im Alter von 15 bis unter 45 Jahren - 5) Allgemeine Fruchtbarkeitsziffer

Noch 3.6: Altersspezifische Geburtenziffern sowie Lebendgeborene 2006
nach dem Alter der Mutter und nach Kreisen

Alter der Mutter ¹⁾ ... Jahre	Lebendgeborene			Frauen nebenstehenden Alters ²⁾	Lebendgeborene je 1000 Frauen nebenstehenden Alters
	deren Eltern miteinander		insgesamt		
	verheiratet sind	nicht verheiratet sind			
Stadt Gera					
unter 15	-	-	-	.	.
15	-	2	2	464	4,3
16	-	3	3	581	5,2
17	-	6	6	617	9,7
18	-	15	15	687	21,8
19	2	21	23	659	34,9
20	3	25	28	610	45,9
21	3	21	24	617	38,9
22	5	34	39	628	62,1
23	11	33	44	617	71,3
24	10	25	35	578	60,5
25	6	21	27	552	48,9
26	13	32	45	553	81,4
27	21	35	56	551	101,6
28	15	25	40	511	78,3
29	31	25	56	458	122,3
30	18	20	38	413	91,9
31	12	18	30	409	73,4
32	8	9	17	408	41,7
33	10	11	21	445	47,1
34	11	19	30	540	55,6
35	17	14	31	615	50,4
36	13	11	24	647	37,1
37	5	5	10	650	15,4
38	4	1	5	670	7,5
39	1	4	5	736	6,8
40	4	2	6	818	7,3
41	5	3	8	835	9,6
42	-	-	-	854	-
43	1	-	1	896	1,1
44	1	-	1	896	1,1
15 bis unter 45	230	440	670	18 514	1 233,1³⁾
45 und älter	-	-	-	.	.
Zusammen	230	440	670	18 514⁴⁾	36,2⁵⁾
Stadt Jena					
unter 15	-	1	1	.	.
15	-	1	1	383	2,6
16	-	1	1	490	2,0
17	-	4	4	529	7,6
18	1	9	10	628	15,9
19	1	11	12	796	15,1
20	1	17	18	978	18,4
21	4	20	24	1 155	20,8
22	8	21	29	1 177	24,6
23	16	26	42	1 181	35,6
24	14	24	38	1 179	32,2
25	21	52	73	1 091	66,9
26	20	55	75	992	75,6
27	27	45	72	865	83,3
28	44	28	72	767	93,8
29	32	36	68	659	103,2
30	33	34	67	585	114,4
31	22	27	49	582	84,3
32	25	24	49	586	83,7
33	24	18	42	571	73,6
34	25	24	49	598	82,0
35	27	15	42	619	67,8
36	21	10	31	622	49,8
37	18	12	30	668	44,9
38	11	7	18	646	27,9
39	9	3	12	656	18,3
40	6	4	10	709	14,1
41	1	2	3	704	4,3
42	2	-	2	707	2,8
43	-	1	1	710	1,4
44	1	-	1	715	1,4
15 bis unter 45	414	531	945	22 546	1 268,3³⁾
45 und älter	-	1	1	.	.
Zusammen	414	533	947	22 546⁴⁾	42,0⁵⁾

1) Altersberechnung aus Geburtsmonat u. -jahr - 2) Mittlere Bevölkerung - 3) Summe der altersspezifischen Geburtenziffern - 4) Frauen im Alter von 15 bis unter 45 Jahren - 5) Allgemeine Fruchtbarkeitsziffer

Noch 3.6: Altersspezifische Geburtenziffern sowie Lebendgeborene 2006
nach dem Alter der Mutter und nach Kreisen

Alter der Mutter ¹⁾ ... Jahre	Lebendgeborene			Frauen nebenstehenden Alters ²⁾	Lebendgeborene je 1000 Frauen nebenstehenden Alters
	deren Eltern miteinander		insgesamt		
	verheiratet sind	nicht verheiratet sind			
Stadt Suhli					
unter 15	-	-	-	.	.
15	-	1	1	201	5,0
16	-	1	1	252	4,0
17	-	-	-	258	-
18	-	4	4	278	14,4
19	-	10	10	264	37,9
20	-	9	9	239	37,7
21	1	6	7	241	29,0
22	2	12	14	227	61,6
23	8	10	18	222	80,9
24	4	7	11	244	45,0
25	3	7	10	207	48,2
26	11	13	24	205	116,8
27	4	8	12	211	56,8
28	7	5	12	196	61,1
29	10	9	19	176	107,7
30	8	4	12	144	83,4
31	3	6	9	143	63,0
32	2	5	7	157	44,5
33	3	7	10	189	52,9
34	5	2	7	221	31,6
35	4	4	8	244	32,7
36	3	1	4	252	15,9
37	2	3	5	267	18,7
38	3	3	6	279	21,5
39	2	-	2	286	7,0
40	1	-	1	311	3,2
41	-	1	1	339	2,9
42	-	-	-	369	-
43	-	-	-	382	-
44	-	-	-	370	-
15 bis unter 45	86	138	224	7 383	1 083,3 ³⁾
45 und älter	-	-	-	.	.
Zusammen	86	138	224	7 383 ⁴⁾	30,3 ⁵⁾
Stadt Weimar					
unter 15	-	-	-	.	.
15	-	1	1	262	3,8
16	-	2	2	318	6,3
17	-	4	4	334	12,0
18	2	6	8	382	20,9
19	-	11	11	449	24,5
20	3	19	22	495	44,4
21	5	8	13	523	24,8
22	8	19	27	574	47,0
23	5	27	32	616	52,0
24	9	23	32	639	50,0
25	7	21	28	610	45,9
26	13	20	33	584	56,5
27	13	24	37	562	65,8
28	11	25	36	509	70,7
29	22	16	38	450	84,4
30	14	19	33	385	85,6
31	19	21	40	351	113,8
32	20	17	37	369	100,3
33	11	9	20	370	54,0
34	19	10	29	404	71,7
35	9	9	18	433	41,5
36	8	9	17	431	39,4
37	6	6	12	441	27,2
38	13	3	16	446	35,9
39	4	3	7	441	15,9
40	7	3	10	472	21,2
41	7	1	8	496	16,1
42	2	-	2	507	3,9
43	-	-	-	507	-
44	1	-	1	508	2,0
15 bis unter 45	238	336	574	13 873	1 237,7 ³⁾
45 und älter	-	-	-	.	.
Zusammen	238	336	574	13 873 ⁴⁾	41,4 ⁵⁾

1) Altersberechnung aus Geburtsmonat u. -jahr - 2) Mittlere Bevölkerung - 3) Summe der altersspezifischen Geburtenziffern - 4) Frauen im Alter von 15 bis unter 45 Jahren - 5) Allgemeine Fruchtbarkeitsziffer

Noch 3.6: Altersspezifische Geburtenziffern sowie Lebendgeborene 2006
nach dem Alter der Mutter und nach Kreisen

Alter der Mutter ¹⁾ ... Jahre	Lebendgeborene			Frauen nebenstehenden Alters ²⁾	Lebendgeborene je 1000 Frauen nebenstehenden Alters
	deren Eltern miteinander		insgesamt		
	verheiratet sind	nicht verheiratet sind			
Stadt Eisenach					
unter 15	-	1	1	.	.
15	-	-	-	172	-
16	-	1	1	214	4,7
17	-	4	4	256	15,6
18	-	7	7	271	25,8
19	1	7	8	264	30,3
20	2	8	10	249	40,2
21	5	13	18	250	71,9
22	3	5	8	266	30,1
23	12	11	23	280	82,1
24	5	19	24	254	94,4
25	6	13	19	261	72,9
26	7	16	23	277	82,9
27	10	15	25	279	89,5
28	14	13	27	249	108,3
29	12	12	24	242	99,1
30	12	8	20	212	94,2
31	10	7	17	200	85,1
32	4	5	9	216	41,7
33	12	6	18	235	76,7
34	7	3	10	272	36,7
35	12	6	18	289	62,2
36	2	4	6	282	21,3
37	5	4	9	286	31,4
38	3	2	5	295	17,0
39	7	2	9	304	29,6
40	3	1	4	322	12,4
41	1	2	3	334	9,0
42	1	-	1	352	2,8
43	-	1	1	365	2,7
44	-	-	-	368	-
15 bis unter 45	156	195	351	8 118	1 370,6 ³⁾
45 und älter	1	-	1	.	.
Zusammen	157	196	353	8 118 ⁴⁾	43,5 ⁵⁾
Landkreis Eichsfeld					
unter 15	-	1	1	.	.
15	-	-	-	632	-
16	-	4	4	773	5,2
17	-	4	4	807	5,0
18	-	9	9	811	11,1
19	2	13	15	791	19,0
20	3	20	23	754	30,5
21	5	24	29	748	38,8
22	13	30	43	762	56,5
23	24	21	45	746	60,3
24	25	23	48	718	66,9
25	33	37	70	684	102,3
26	39	21	60	652	92,0
27	47	20	67	632	106,0
28	34	24	58	608	95,4
29	57	16	73	600	121,7
30	50	20	70	592	118,2
31	51	13	64	572	111,9
32	38	9	47	558	84,2
33	31	4	35	584	59,9
34	22	10	32	612	52,3
35	22	3	25	671	37,2
36	13	6	19	690	27,5
37	18	-	18	705	25,5
38	9	2	11	747	14,7
39	2	5	7	805	8,7
40	3	1	4	855	4,7
41	6	-	6	880	6,8
42	2	-	2	924	2,2
43	-	2	2	917	2,2
44	1	1	2	919	2,2
15 bis unter 45	550	342	892	21 748	1 368,8 ³⁾
45 und älter	-	1	1	.	.
Zusammen	550	344	894	21 748 ⁴⁾	41,1 ⁵⁾

1) Altersberechnung aus Geburtsmonat u. -jahr - 2) Mittlere Bevölkerung - 3) Summe der altersspezifischen Geburtenziffern - 4) Frauen im Alter von 15 bis unter 45 Jahren - 5) Allgemeine Fruchtbarkeitsziffer

Noch 3.6: Altersspezifische Geburtenziffern sowie Lebendgeborene 2006
nach dem Alter der Mutter und nach Kreisen

Alter der Mutter ¹⁾ ... Jahre	Lebendgeborene			Frauen nebenstehenden Alters ²⁾	Lebendgeborene je 1000 Frauen nebenstehenden Alters
	deren Eltern miteinander		insgesamt		
	verheiratet sind	nicht verheiratet sind			
Landkreis Nordhausen					
unter 15	-	-	-	.	.
15	-	1	1	465	2,1
16	-	2	2	583	3,4
17	-	2	2	604	3,3
18	2	7	9	610	14,7
19	-	20	20	568	35,2
20	3	23	26	535	48,6
21	2	23	25	532	47,0
22	4	29	33	512	64,5
23	7	22	29	526	55,1
24	11	22	33	548	60,3
25	24	33	57	530	107,5
26	28	38	66	491	134,3
27	20	30	50	481	104,0
28	13	27	40	466	85,8
29	18	9	27	395	68,3
30	17	14	31	367	84,6
31	13	6	19	362	52,5
32	12	13	25	392	63,8
33	18	13	31	483	64,2
34	17	13	30	563	53,2
35	13	14	27	599	45,0
36	7	14	21	612	34,3
37	6	9	15	626	23,9
38	5	2	7	673	10,4
39	4	3	7	703	10,0
40	2	6	8	714	11,2
41	2	-	2	755	2,6
42	1	-	1	764	1,3
43	2	-	2	790	2,5
44	-	1	1	809	1,2
15 bis unter 45	251	396	647	17 063	1 295,0 ³⁾
45 und älter	-	1	1	.	.
Zusammen	251	397	648	17 063 ⁴⁾	38,0 ⁵⁾
Landkreis Wartburgkreis					
unter 15	-	1	1	.	.
15	-	1	1	675	1,5
16	-	3	3	851	3,5
17	-	8	8	933	8,6
18	-	10	10	939	10,6
19	-	16	16	855	18,7
20	5	13	18	813	22,1
21	3	30	33	789	41,8
22	4	29	33	805	41,0
23	19	32	51	805	63,4
24	13	40	53	805	65,8
25	30	53	83	789	105,2
26	36	42	78	754	103,4
27	31	36	67	729	91,9
28	31	24	55	706	77,9
29	45	27	72	675	106,6
30	30	27	57	642	88,8
31	37	21	58	618	93,9
32	29	13	42	648	64,8
33	23	14	37	711	52,1
34	20	11	31	782	39,6
35	19	18	37	870	42,5
36	17	4	21	912	23,0
37	11	6	17	898	18,9
38	12	6	18	931	19,3
39	4	3	7	999	7,0
40	7	3	10	1072	9,3
41	1	2	3	1133	2,6
42	2	-	2	1210	1,7
43	-	-	-	1232	-
44	-	1	1	1241	0,8
15 bis unter 45	429	494	922	25 820	1 226,7 ³⁾
45 und älter	-	-	-	.	.
Zusammen	429	494	923	25 820 ⁴⁾	35,7 ⁵⁾

1) Altersberechnung aus Geburtsmonat u. -jahr - 2) Mittlere Bevölkerung - 3) Summe der altersspezifischen Geburtenziffern - 4) Frauen im Alter von 15 bis unter 45 Jahren - 5) Allgemeine Fruchtbarkeitsziffer

Noch 3.6: Altersspezifische Geburtenziffern sowie Lebendgeborene 2006
nach dem Alter der Mutter und nach Kreisen

Alter der Mutter ¹⁾ ... Jahre	Lebendgeborene			Frauen nebenstehenden Alters ²⁾	Lebendgeborene je 1000 Frauen nebenstehenden Alters
	deren Eltern miteinander		insgesamt		
	verheiratet sind	nicht verheiratet sind			
Landkreis Unstrut-Hainich-Kreis					
unter 15	-	1	1	.	.
15	-	1	1	572	1,7
16	-	8	8	713	11,2
17	-	8	8	756	10,6
18	-	10	10	752	13,3
19	-	16	16	703	22,8
20	6	23	29	663	43,8
21	9	28	37	644	57,4
22	9	31	40	656	61,0
23	12	35	47	637	73,8
24	21	24	45	629	71,5
25	22	29	51	664	76,8
26	23	36	59	635	92,9
27	28	29	57	576	98,9
28	28	32	60	567	105,8
29	32	31	63	542	116,2
30	28	25	53	478	110,9
31	24	19	43	495	86,9
32	24	7	31	518	59,9
33	16	17	33	549	60,2
34	21	7	28	611	45,8
35	20	13	33	692	47,7
36	13	10	23	764	30,1
37	12	5	17	737	23,1
38	9	4	13	768	16,9
39	3	4	7	863	8,1
40	4	4	8	914	8,8
41	2	2	4	931	4,3
42	1	1	2	954	2,1
43	1	-	1	975	1,0
44	-	3	3	966	3,1
15 bis unter 45	368	462	830	20 922	1 366,6 ³⁾
45 und älter	-	-	-	.	.
Zusammen	368	463	831	20 922 ⁴⁾	39,7 ⁵⁾
Landkreis Kyffhäuserkreis					
unter 15	-	-	-	.	.
15	-	3	3	434	6,9
16	-	3	3	530	5,7
17	-	7	7	563	12,4
18	2	10	12	580	20,7
19	-	18	18	579	31,1
20	-	15	15	543	27,6
21	3	27	30	509	59,0
22	8	20	28	467	60,0
23	9	20	29	445	65,2
24	15	22	37	443	83,5
25	10	17	27	457	59,0
26	23	31	54	461	117,0
27	25	29	54	425	127,1
28	18	22	40	398	100,5
29	18	17	35	389	90,0
30	19	12	31	349	88,9
31	15	10	25	343	72,8
32	16	6	22	376	58,5
33	14	12	26	418	62,2
34	23	6	29	489	59,2
35	17	6	23	523	44,0
36	6	5	11	532	20,7
37	8	5	13	557	23,3
38	4	5	9	597	15,1
39	4	3	7	653	10,7
40	2	2	4	667	6,0
41	1	1	2	706	2,8
42	2	1	3	743	4,0
43	1	1	2	755	2,6
44	-	1	1	780	1,3
15 bis unter 45	263	337	600	15 713	1 337,8 ³⁾
45 und älter	1	-	1	.	.
Zusammen	264	337	601	15 713 ⁴⁾	38,2 ⁵⁾

1) Altersberechnung aus Geburtsmonat u. -jahr - 2) Mittlere Bevölkerung - 3) Summe der altersspezifischen Geburtenziffern - 4) Frauen im Alter von 15 bis unter 45 Jahren - 5) Allgemeine Fruchtbarkeitsziffer

Noch 3.6: Altersspezifische Geburtenziffern sowie Lebendgeborene 2006
nach dem Alter der Mutter und nach Kreisen

Alter der Mutter ¹⁾ ... Jahre	Lebendgeborene			Frauen nebenstehenden Alters ²⁾	Lebendgeborene je 1000 Frauen nebenstehenden Alters
	deren Eltern miteinander		insgesamt		
	verheiratet sind	nicht verheiratet sind			
Landkreis Schmalkalden-Meiningen					
unter 15	-	1	1	.	.
15	-	1	1	657	1,5
16	-	7	7	817	8,6
17	-	5	5	887	5,6
18	2	10	12	922	13,0
19	3	22	25	864	28,9
20	3	22	25	816	30,6
21	8	33	41	819	50,0
22	8	29	37	805	46,0
23	15	31	46	809	56,8
24	13	40	53	802	66,1
25	30	42	72	762	94,5
26	21	38	59	708	83,4
27	36	27	63	702	89,7
28	39	28	67	706	94,9
29	35	29	64	654	97,8
30	34	19	53	577	91,8
31	23	7	30	558	53,8
32	18	19	37	605	61,1
33	22	12	34	667	51,0
34	26	16	42	765	54,9
35	23	13	36	831	43,3
36	17	10	27	862	31,3
37	15	5	20	886	22,6
38	9	6	15	937	16,0
39	9	4	13	990	13,1
40	2	3	5	1 057	4,7
41	1	1	2	1 132	1,8
42	2	2	4	1 191	3,4
43	1	-	1	1 227	0,8
44	-	2	2	1 239	1,6
15 bis unter 45	415	483	898	25 254	1 218,9 ³⁾
45 und älter	-	-	-	.	.
Zusammen	415	484	899	25 254 ⁴⁾	35,6 ⁵⁾
Landkreis Gotha					
unter 15	-	-	-	.	.
15	-	6	6	660	9,1
16	-	2	2	881	2,3
17	-	7	7	958	7,3
18	1	19	20	972	20,6
19	1	23	24	877	27,4
20	3	30	33	784	42,1
21	9	35	44	794	55,4
22	13	33	46	761	60,4
23	17	36	53	766	69,2
24	24	41	65	795	81,8
25	26	50	76	799	95,1
26	27	36	63	757	83,2
27	28	36	64	715	89,5
28	39	30	69	708	97,4
29	48	45	93	679	136,9
30	33	24	57	617	92,4
31	27	19	46	615	74,8
32	18	12	30	655	45,8
33	19	31	50	719	69,5
34	16	18	34	848	40,1
35	20	14	34	948	35,9
36	11	12	23	988	23,3
37	8	8	16	981	16,3
38	8	5	13	1 007	12,9
39	7	5	12	1 049	11,4
40	5	4	9	1 094	8,2
41	2	2	4	1 204	3,3
42	2	3	5	1 272	3,9
43	-	-	-	1 250	-
44	-	-	-	1 262	-
15 bis unter 45	412	586	998	26 419	1 315,4 ³⁾
45 und älter	-	1	1	.	.
Zusammen	412	587	999	26 419 ⁴⁾	37,8 ⁵⁾

1) Altersberechnung aus Geburtsmonat u. -jahr - 2) Mittlere Bevölkerung - 3) Summe der altersspezifischen Geburtenziffern - 4) Frauen im Alter von 15 bis unter 45 Jahren - 5) Allgemeine Fruchtbarkeitsziffer

Noch 3.6: Altersspezifische Geburtenziffern sowie Lebendgeborene 2006
nach dem Alter der Mutter und nach Kreisen

Alter der Mutter ¹⁾ ... Jahre	Lebendgeborene			Frauen nebenstehenden Alters ²⁾	Lebendgeborene je 1000 Frauen nebenstehenden Alters
	deren Eltern miteinander		insgesamt		
	verheiratet sind	nicht verheiratet sind			
Landkreis Sömmerda					
unter 15	-	-	-	.	.
15	-	1	1	401	2,5
16	-	3	3	495	6,1
17	-	5	5	523	9,6
18	-	6	6	529	11,3
19	3	16	19	511	37,2
20	4	19	23	461	49,9
21	2	17	19	445	42,7
22	5	22	27	440	61,3
23	6	27	33	406	81,2
24	8	21	29	406	71,4
25	16	39	55	411	133,7
26	20	29	49	406	120,6
27	14	15	29	407	71,3
28	14	21	35	401	87,3
29	26	20	46	378	121,7
30	8	14	22	350	62,8
31	13	10	23	347	66,3
32	13	12	25	356	70,1
33	9	7	16	389	41,1
34	11	3	14	457	30,6
35	12	3	15	498	30,1
36	7	5	12	512	23,4
37	7	5	12	531	22,6
38	4	3	7	550	12,7
39	8	4	12	593	20,2
40	4	3	7	594	11,8
41	2	1	3	624	4,8
42	3	1	4	704	5,7
43	-	-	-	689	-
44	1	-	1	671	1,5
15 bis unter 45	220	332	552	14 488	1 311,4 ³⁾
45 und älter	-	-	-	.	.
Zusammen	220	332	552	14 488 ⁴⁾	38,1 ⁵⁾
Landkreis Hildburghausen					
unter 15	-	-	-	.	.
15	-	1	1	365	2,7
16	-	-	-	449	-
17	-	5	5	484	10,3
18	1	4	5	489	10,2
19	-	7	7	471	14,9
20	2	15	17	474	35,9
21	1	21	22	440	50,0
22	2	13	15	415	36,2
23	5	16	21	437	48,1
24	3	23	26	428	60,8
25	9	14	23	406	56,6
26	14	27	41	406	101,1
27	23	26	49	384	127,6
28	9	11	20	356	56,2
29	17	11	28	365	76,8
30	13	14	27	332	81,3
31	13	10	23	308	74,7
32	15	10	25	336	74,4
33	11	14	25	365	68,6
34	15	8	23	411	56,0
35	7	8	15	437	34,4
36	9	6	15	442	33,9
37	4	3	7	456	15,3
38	3	5	8	485	16,5
39	1	4	5	531	9,4
40	5	1	6	536	11,2
41	2	1	3	578	5,2
42	1	1	2	600	3,3
43	-	1	1	612	1,6
44	1	-	1	630	1,6
15 bis unter 45	186	280	466	13 425	1 174,9 ³⁾
45 und älter	-	-	-	.	.
Zusammen	186	280	466	13 425 ⁴⁾	34,7 ⁵⁾

1) Altersberechnung aus Geburtsmonat u. -jahr - 2) Mittlere Bevölkerung - 3) Summe der altersspezifischen Geburtenziffern - 4) Frauen im Alter von 15 bis unter 45 Jahren - 5) Allgemeine Fruchtbarkeitsziffer

Noch 3.6: Altersspezifische Geburtenziffern sowie Lebendgeborene 2006
nach dem Alter der Mutter und nach Kreisen

Alter der Mutter ¹⁾ ... Jahre	Lebendgeborene			Frauen nebenstehenden Alters ²⁾	Lebendgeborene je 1000 Frauen nebenstehenden Alters
	deren Eltern miteinander		insgesamt		
	verheiratet sind	nicht verheiratet sind			
Landkreis Ilm-Kreis					
unter 15	-	1	1	.	.
15	-	1	1	541	1,8
16	-	2	2	678	3,0
17	-	5	5	743	6,7
18	-	10	10	721	13,9
19	-	26	26	697	37,3
20	1	23	24	686	35,0
21	6	23	29	709	40,9
22	7	30	37	728	50,8
23	7	21	28	715	39,2
24	11	40	51	718	71,1
25	21	40	61	702	86,9
26	22	39	61	670	91,1
27	32	22	54	630	85,7
28	28	34	62	606	102,3
29	17	26	43	529	81,4
30	19	17	36	470	76,6
31	24	23	47	480	97,9
32	17	18	35	501	69,8
33	19	9	28	553	50,7
34	20	10	30	611	49,1
35	9	20	29	710	40,9
36	13	12	25	768	32,6
37	11	12	23	796	28,9
38	2	5	7	844	8,3
39	7	2	9	873	10,3
40	7	2	9	882	10,2
41	5	1	6	929	6,5
42	2	2	4	973	4,1
43	1	1	2	976	2,0
44	-	-	-	1 000	-
15 bis unter 45	308	476	784	21 439	1 234,8 ³⁾
45 und älter	1	-	1	.	.
Zusammen	309	477	786	21 439 ⁴⁾	36,7 ⁵⁾
Landkreis Weimarer Land					
unter 15	-	-	-	.	.
15	-	1	1	436	2,3
16	-	3	3	557	5,4
17	-	3	3	584	5,1
18	-	9	9	560	16,1
19	2	14	16	534	29,9
20	1	16	17	525	32,4
21	3	15	18	522	34,5
22	5	23	28	523	53,5
23	6	25	31	520	59,6
24	10	26	36	488	73,7
25	13	31	44	503	87,4
26	18	27	45	501	89,7
27	17	26	43	459	93,7
28	17	23	40	460	87,0
29	24	21	45	454	99,1
30	19	29	48	419	114,7
31	10	20	30	414	72,5
32	15	16	31	423	73,3
33	9	13	22	441	49,9
34	12	10	22	543	40,5
35	20	5	25	604	41,4
36	14	8	22	594	37,0
37	9	6	15	612	24,5
38	13	5	18	637	28,2
39	4	4	8	712	11,2
40	3	2	5	756	6,6
41	2	1	3	768	3,9
42	-	1	1	787	1,3
43	3	-	3	761	3,9
44	-	-	-	776	-
15 bis unter 45	249	383	632	16 874	1 278,5 ³⁾
45 und älter	1	-	1	.	.
Zusammen	250	383	633	16 874 ⁴⁾	37,5 ⁵⁾

1) Altersberechnung aus Geburtsmonat u. -jahr - 2) Mittlere Bevölkerung - 3) Summe der altersspezifischen Geburtenziffern - 4) Frauen im Alter von 15 bis unter 45 Jahren - 5) Allgemeine Fruchtbarkeitsziffer

Noch 3.6: Altersspezifische Geburtenziffern sowie Lebendgeborene 2006
nach dem Alter der Mutter und nach Kreisen

Alter der Mutter ¹⁾ ... Jahre	Lebendgeborene			Frauen nebenstehenden Alters ²⁾	Lebendgeborene je 1000 Frauen nebenstehenden Alters
	deren Eltern miteinander		insgesamt		
	verheiratet sind	nicht verheiratet sind			
Landkreis Sonneberg					
unter 15	-	-	-	.	.
15	-	1	1	295	3,4
16	-	5	5	344	14,5
17	-	7	7	355	19,7
18	-	1	1	385	2,6
19	1	9	10	389	25,7
20	1	7	8	357	22,4
21	3	7	10	338	29,6
22	5	14	19	326	58,4
23	13	8	21	348	60,4
24	5	24	29	362	80,2
25	5	21	26	345	75,4
26	11	16	27	342	78,9
27	12	13	25	318	78,7
28	12	15	27	305	88,5
29	16	12	28	281	99,6
30	10	11	21	274	76,6
31	15	11	26	268	97,0
32	11	17	28	280	100,0
33	11	2	13	310	41,9
34	10	6	16	375	42,7
35	8	7	15	405	37,1
36	5	1	6	401	14,9
37	5	8	13	403	32,3
38	1	3	4	420	9,5
39	3	-	3	435	6,9
40	2	-	2	477	4,2
41	2	-	2	532	3,8
42	-	-	-	555	-
43	1	-	1	558	1,8
44	1	-	1	568	1,8
15 bis unter 45	169	226	395	11 351	1 208,6 ³⁾
45 und älter	-	1	1	.	.
Zusammen	169	227	396	11 351 ⁴⁾	34,9 ⁵⁾
Landkreis Saalfeld-Rudolstadt					
unter 15	-	2	2	.	.
15	-	3	3	590	5,1
16	-	3	3	727	4,1
17	-	6	6	766	7,8
18	-	16	16	789	20,3
19	2	24	26	741	35,1
20	6	19	25	724	34,5
21	3	27	30	690	43,5
22	10	25	35	698	50,1
23	6	28	34	689	49,4
24	10	32	42	626	67,1
25	13	39	52	628	82,8
26	12	27	39	601	64,9
27	21	31	52	555	93,7
28	26	24	50	571	87,6
29	32	24	56	565	99,1
30	16	19	35	508	68,9
31	18	16	34	504	67,5
32	22	25	47	556	84,6
33	17	16	33	604	54,7
34	16	15	31	676	45,9
35	23	15	38	751	50,6
36	8	8	16	800	20,0
37	7	3	10	813	12,3
38	3	2	5	815	6,1
39	4	6	10	863	11,6
40	3	1	4	929	4,3
41	2	-	2	991	2,0
42	1	1	2	1 023	2,0
43	1	-	1	1 054	0,9
44	-	1	1	1 096	0,9
15 bis unter 45	282	456	738	21 944	1 177,2 ³⁾
45 und älter	-	-	-	.	.
Zusammen	282	458	740	21 944 ⁴⁾	33,7 ⁵⁾

1) Altersberechnung aus Geburtsmonat u. -jahr - 2) Mittlere Bevölkerung - 3) Summe der altersspezifischen Geburtenziffern - 4) Frauen im Alter von 15 bis unter 45 Jahren - 5) Allgemeine Fruchtbarkeitsziffer

Noch 3.6: Altersspezifische Geburtenziffern sowie Lebendgeborene 2006
nach dem Alter der Mutter und nach Kreisen

Alter der Mutter ¹⁾ ... Jahre	Lebendgeborene			Frauen nebenstehenden Alters ²⁾	Lebendgeborene je 1000 Frauen nebenstehenden Alters
	deren Eltern miteinander		insgesamt		
	verheiratet sind	nicht verheiratet sind			
Landkreis Saale-Holzland-Kreis					
unter 15	-	-	-	.	.
15	-	2	2	437	4,6
16	-	-	-	546	-
17	-	5	5	593	8,4
18	-	9	9	614	14,7
19	1	16	17	597	28,5
20	1	12	13	562	23,1
21	2	19	21	509	41,3
22	1	24	25	493	50,7
23	11	20	31	489	63,4
24	9	25	34	467	72,8
25	9	25	34	459	74,0
26	18	24	42	464	90,6
27	16	31	47	469	100,3
28	17	28	45	464	96,9
29	13	17	30	441	68,0
30	23	21	44	410	107,4
31	8	15	23	388	59,3
32	20	12	32	406	78,8
33	18	8	26	448	58,1
34	16	11	27	504	53,6
35	13	10	23	563	40,9
36	8	4	12	582	20,6
37	12	4	16	606	26,4
38	5	1	6	637	9,4
39	5	1	6	677	8,9
40	8	-	8	743	10,8
41	5	-	5	787	6,4
42	-	-	-	811	-
43	-	-	-	821	-
44	1	-	1	832	1,2
15 bis unter 45	240	344	584	16 817	1 219,0 ³⁾
45 und älter	1	-	1	.	.
Zusammen	241	344	585	16 817 ⁴⁾	34,8 ⁵⁾
Landkreis Saale-Orla-Kreis					
unter 15	-	-	-	.	.
15	-	2	2	469	4,3
16	-	4	4	587	6,8
17	-	9	9	596	15,1
18	-	7	7	617	11,3
19	-	8	8	605	13,2
20	4	22	26	583	44,6
21	4	23	27	524	51,5
22	7	26	33	473	69,8
23	11	25	36	501	71,8
24	12	28	40	525	76,1
25	10	20	30	498	60,2
26	13	30	43	473	91,0
27	17	29	46	478	96,3
28	19	29	48	454	105,8
29	21	20	41	417	98,4
30	20	13	33	387	85,3
31	20	13	33	416	79,3
32	15	19	34	454	74,9
33	16	16	32	452	70,8
34	8	12	20	491	40,7
35	7	5	12	556	21,6
36	3	7	10	604	16,6
37	10	5	15	626	24,0
38	9	8	17	627	27,1
39	3	4	7	651	10,8
40	1	1	2	684	2,9
41	5	3	8	716	11,2
42	-	1	1	786	1,3
43	1	-	1	832	1,2
44	-	-	-	832	-
15 bis unter 45	236	389	625	16 913	1 283,9 ³⁾
45 und älter	1	-	1	.	.
Zusammen	237	389	626	16 913 ⁴⁾	37,0 ⁵⁾

1) Altersberechnung aus Geburtsmonat u. -jahr - 2) Mittlere Bevölkerung - 3) Summe der altersspezifischen Geburtenziffern - 4) Frauen im Alter von 15 bis unter 45 Jahren - 5) Allgemeine Fruchtbarkeitsziffer

Noch 3.6: Altersspezifische Geburtenziffern sowie Lebendgeborene 2006
nach dem Alter der Mutter und nach Kreisen

Alter der Mutter ¹⁾ ... Jahre	Lebendgeborene			Frauen nebenstehenden Alters ²⁾	Lebendgeborene je 1000 Frauen nebenstehenden Alters
	deren Eltern miteinander		insgesamt		
	verheiratet sind	nicht verheiratet sind			
Landkreis Greiz					
unter 15	-	-	-	.	.
15	-	4	4	546	7,3
16	-	6	6	718	8,4
17	-	7	7	749	9,3
18	-	16	16	744	21,5
19	1	12	13	695	18,7
20	2	22	24	639	37,6
21	6	29	35	595	58,8
22	6	20	26	590	44,1
23	10	26	36	600	60,0
24	18	22	40	563	71,0
25	10	41	51	541	94,2
26	19	27	46	566	81,3
27	15	34	49	541	90,6
28	25	19	44	527	83,4
29	25	27	52	497	104,6
30	15	24	39	453	86,1
31	19	13	32	448	71,5
32	20	15	35	458	76,5
33	15	10	25	523	47,8
34	15	15	30	629	47,7
35	13	14	27	692	39,0
36	12	13	25	726	34,4
37	5	6	11	779	14,1
38	5	7	12	795	15,1
39	2	2	4	839	4,8
40	6	3	9	890	10,1
41	5	3	8	946	8,5
42	3	-	3	995	3,0
43	-	1	1	985	1,0
44	1	1	2	1 008	2,0
15 bis unter 45	273	439	712	20 280	1 252,3 ³⁾
45 und älter	1	-	1	.	.
Zusammen	274	439	713	20 280 ⁴⁾	35,2 ⁵⁾
Landkreis Altenburger Land					
unter 15	-	1	1	.	.
15	-	2	2	458	4,4
16	-	3	3	569	5,3
17	-	7	7	654	10,7
18	-	7	7	682	10,3
19	1	18	19	617	30,8
20	6	15	21	563	37,3
21	1	19	20	529	37,8
22	4	21	25	511	48,9
23	11	26	37	509	72,7
24	8	27	35	519	67,4
25	10	35	45	522	86,2
26	13	31	44	484	90,9
27	12	25	37	470	78,7
28	18	20	38	484	78,5
29	19	21	40	435	92,0
30	21	18	39	393	99,3
31	7	12	19	395	48,1
32	15	19	34	418	81,4
33	19	11	30	475	63,2
34	15	12	27	564	47,8
35	11	10	21	653	32,1
36	13	11	24	714	33,6
37	11	5	16	728	22,0
38	7	4	11	726	15,2
39	2	4	6	776	7,7
40	6	2	8	845	9,5
41	1	1	2	847	2,4
42	2	-	2	846	2,4
43	1	-	1	867	1,2
44	1	-	1	866	1,2
15 bis unter 45	235	386	621	18 119	1 218,7 ³⁾
45 und älter	1	1	2	.	.
Zusammen	236	388	624	18 119 ⁴⁾	34,4 ⁵⁾

1) Altersberechnung aus Geburtsmonat u. -jahr - 2) Mittlere Bevölkerung - 3) Summe der altersspezifischen Geburtenziffern - 4) Frauen im Alter von 15 bis unter 45 Jahren - 5) Allgemeine Fruchtbarkeitsziffer

4. Sterbefälle
4.1 Abgekürzte Sterbetafel 2004/2006

Vollendetes Alters- jahr	Männlich				Weiblich			
	Überlebende im Alter x	Gestorbene im Alter x bis unter x+1	Sterbewahr- scheinlich- keit von Alter x bis x+1	durchschnitt- liche Lebens- erwartung im Alter x in Jahren	Überlebende im Alter x	Gestorbene im Alter x bis unter x+1	Sterbewahr- scheinlich- keit von Alter x bis x+1	durchschnitt- liche Lebens- erwartung im Alter x in Jahren
x	lx	dx	qx	ex	lx	dx	qx	ex
0	100 000	515	0,00515	75,36	100 000	341	0,00341	81,55
1	99 485	35	0,00035	74,75	99 659	24	0,00025	80,83
2	99 451	18	0,00018	73,78	99 635	23	0,00023	79,85
3	99 433	16	0,00016	72,79	99 612	19	0,00019	78,87
4	99 417	14	0,00014	71,80	99 593	15	0,00016	77,89
5	99 403	15	0,00015	70,81	99 578	12	0,00012	76,90
6	99 388	15	0,00015	69,82	99 566	9	0,00009	75,91
7	99 372	15	0,00015	68,84	99 557	7	0,00007	74,91
8	99 357	14	0,00014	67,85	99 549	6	0,00006	73,92
9	99 343	12	0,00012	66,86	99 543	6	0,00006	72,92
10	99 331	12	0,00012	65,86	99 537	7	0,00007	71,93
11	99 319	13	0,00013	64,87	99 530	8	0,00008	70,93
12	99 306	15	0,00015	63,88	99 521	10	0,00010	69,94
13	99 291	18	0,00018	62,89	99 512	12	0,00012	68,95
14	99 273	24	0,00024	61,90	99 500	16	0,00016	67,95
15	99 249	33	0,00034	60,92	99 483	20	0,00020	66,97
16	99 216	50	0,00051	59,94	99 463	24	0,00024	65,98
17	99 166	72	0,00072	58,97	99 440	28	0,00028	64,99
18	99 094	87	0,00088	58,01	99 412	30	0,00030	64,01
19	99 007	94	0,00094	57,06	99 382	31	0,00032	63,03
20	98 914	90	0,00091	56,11	99 350	32	0,00032	62,05
21	98 824	80	0,00081	55,16	99 318	30	0,00031	61,07
22	98 743	75	0,00076	54,21	99 288	28	0,00028	60,09
23	98 668	73	0,00074	53,25	99 260	26	0,00026	59,11
24	98 596	72	0,00073	52,29	99 235	23	0,00023	58,12
25	98 523	72	0,00073	51,32	99 212	22	0,00022	57,14
26	98 451	68	0,00069	50,36	99 190	22	0,00023	56,15
27	98 383	69	0,00070	49,40	99 167	24	0,00024	55,16
28	98 314	68	0,00069	48,43	99 143	28	0,00028	54,17
29	98 246	69	0,00070	47,46	99 115	31	0,00031	53,19
30	98 177	74	0,00076	46,50	99 084	34	0,00034	52,21
31	98 103	81	0,00083	45,53	99 051	34	0,00035	51,22
32	98 022	89	0,00091	44,57	99 016	38	0,00039	50,24
33	97 932	98	0,00100	43,61	98 978	41	0,00041	49,26
34	97 835	106	0,00109	42,65	98 937	45	0,00045	48,28
35	97 728	109	0,00111	41,70	98 892	53	0,00054	47,30
36	97 619	115	0,00118	40,74	98 839	58	0,00059	46,33
37	97 504	131	0,00134	39,79	98 781	61	0,00062	45,35
38	97 373	151	0,00155	38,84	98 720	65	0,00066	44,38
39	97 222	174	0,00179	37,90	98 655	74	0,00075	43,41
40	97 048	192	0,00198	36,97	98 582	81	0,00082	42,44
41	96 855	209	0,00216	36,04	98 501	91	0,00092	41,48
42	96 646	234	0,00243	35,12	98 410	109	0,00111	40,51
43	96 411	263	0,00272	34,21	98 301	122	0,00124	39,56
44	96 149	294	0,00306	33,30	98 179	136	0,00139	38,61

Noch: 4.1 Abgekürzte Sterbetafel 2004/2006

Vollendetes Alters- jahr	Männlich				Weiblich			
	Überlebende im Alter x	Gestorbene im Alter x bis unter x+1	Sterbewahr- scheinlich- keit von Alter x bis x+1	durchschnitt- liche Lebens- erwartung im Alter x in Jahren	Überlebende im Alter x	Gestorbene im Alter x bis unter x+1	Sterbewahr- scheinlich- keit von Alter x bis x+1	durchschnitt- liche Lebens- erwartung im Alter x in Jahren
x	lx	dx	qx	ex	lx	dx	qx	ex
45	95 855	325	0,00339	32,40	98 043	151	0,00154	37,66
46	95 529	352	0,00368	31,51	97 892	159	0,00163	36,72
47	95 178	376	0,00395	30,62	97 733	173	0,00177	35,78
48	94 801	405	0,00427	29,74	97 560	188	0,00192	34,84
49	94 396	443	0,00469	28,87	97 373	202	0,00208	33,91
50	93 953	484	0,00515	28,00	97 171	218	0,00224	32,97
51	93 470	526	0,00563	27,14	96 953	227	0,00234	32,05
52	92 944	577	0,00620	26,29	96 726	245	0,00253	31,12
53	92 367	625	0,00677	25,45	96 482	267	0,00276	30,20
54	91 742	662	0,00722	24,62	96 215	285	0,00296	29,28
55	91 080	705	0,00774	23,80	95 930	312	0,00325	28,37
56	90 375	757	0,00837	22,98	95 618	334	0,00349	27,46
57	89 619	807	0,00901	22,17	95 284	356	0,00373	26,55
58	88 811	862	0,00971	21,37	94 928	387	0,00408	25,65
59	87 949	912	0,01037	20,57	94 541	422	0,00447	24,75
60	87 037	977	0,01123	19,78	94 119	462	0,00491	23,86
61	86 060	1 054	0,01225	19,00	93 657	496	0,00530	22,98
62	85 006	1 136	0,01336	18,23	93 161	527	0,00566	22,10
63	83 870	1 247	0,01486	17,47	92 633	570	0,00615	21,22
64	82 624	1 343	0,01626	16,73	92 063	628	0,00682	20,35
65	81 280	1 435	0,01766	16,00	91 435	710	0,00777	19,48
66	79 845	1 549	0,01940	15,27	90 725	808	0,00890	18,63
67	78 296	1 679	0,02144	14,57	89 917	902	0,01003	17,80
68	76 617	1 819	0,02375	13,87	89 015	999	0,01122	16,97
69	74 798	1 972	0,02636	13,20	88 016	1 109	0,01260	16,16
70	72 826	2 127	0,02920	12,54	86 907	1 238	0,01425	15,36
71	70 699	2 262	0,03200	11,91	85 669	1 374	0,01604	14,57
72	68 437	2 433	0,03556	11,28	84 295	1 535	0,01821	13,80
73	66 003	2 631	0,03986	10,68	82 760	1 733	0,02094	13,05
74	63 372	2 805	0,04426	10,10	81 027	1 931	0,02384	12,32
75	60 567	2 967	0,04898	9,55	79 095	2 140	0,02706	11,61
76	57 600	3 080	0,05347	9,01	76 955	2 353	0,03058	10,91
77	54 520	3 129	0,05740	8,50	74 602	2 564	0,03437	10,24
78	51 391	3 190	0,06207	7,98	72 038	2 793	0,03877	9,59
79	48 201	3 279	0,06802	7,48	69 245	3 037	0,04386	8,96
80	44 923	3 371	0,07503	6,99	66 208	3 316	0,05008	8,34
81	41 552	3 509	0,08446	6,51	62 892	3 620	0,05755	7,76
82	38 043	3 644	0,09579	6,07	59 273	3 929	0,06628	7,20
83	34 398	3 688	0,10722	5,66	55 344	4 201	0,07590	6,68
84	30 710	3 642	0,11859	5,28	51 143	4 393	0,08590	6,18
85	27 068	3 492	0,12899	4,92	46 750	4 481	0,09584	5,72
86	23 577	3 293	0,13969	4,57	42 269	4 539	0,10739	5,27
87	20 283	3 135	0,15455	4,23	37 730	4 591	0,12167	4,85
88	17 149	2 962	0,17273	3,92	33 139	4 578	0,13814	4,45
89	14 187	2 729	0,19235	3,63	28 561	4 514	0,15804	4,08
90	11 458	2 443	0,21321	3,38	24 047	4 297	0,17868	3,75

4.2 Gestorbene 2006 nach Monaten und Vierteljahren

Monat Vierteljahr Jahr	Gestorbene			Gestorbene je 1000 Einwohner ¹⁾		
	insgesamt	männlich	weiblich	insgesamt	männlich	weiblich
Januar	2 349	1 139	1 210	11,9	11,7	12,0
Februar	2 050	963	1 087	11,5	10,9	12,0
März	2 239	1 045	1 194	11,3	10,7	11,9
1. Vierteljahr	6 638	3 147	3 491	11,5	11,1	12,0
April	2 116	1 014	1 102	11,1	10,8	11,4
Mai	2 206	1 057	1 149	11,2	10,9	11,5
Juni	2 095	1 039	1 056	11,0	11,0	10,9
2. Vierteljahr	6 417	3 110	3 307	11,1	10,9	11,2
Juli	2 224	1 021	1 203	11,3	10,5	12,0
August	2 028	982	1 046	10,3	10,1	10,5
September	1 916	899	1 017	10,1	9,6	10,5
3. Vierteljahr	6 168	2 902	3 266	10,5	10,1	11,0
Oktober	2 034	960	1 074	10,3	9,9	10,8
November	2 110	1 048	1 062	11,1	11,2	11,0
Dezember	2 232	1 076	1 156	11,4	11,1	11,6
4. Vierteljahr	6 376	3 084	3 292	10,9	10,7	11,1
Insgesamt	25 599	12 243	13 356	11,0	10,7	11,3

1) Verhältniszahlen für Monate und Vierteljahre auf 1 Jahr umgerechnet

**4.3 Altersspezifische Sterbeziffern sowie Gestorbene 2006
nach Altersgruppen und Geschlecht**

Alter von ... bis unter ... Jahr(en)	Männlich			Weiblich		
	Gestorbene	Personen nebenstehen- den Alters ¹⁾	Gestorbene je 1000 Einwohner nebenstehen- den Alters	Gestorbene	Personen nebenstehen- den Alters ¹⁾	Gestorbene je 1000 Einwohner nebenstehen- den Alters
0 - 1	47	8 488	5,5	23	7 978	2,9
1 - 5	10	34 691	0,3	4	33 307	0,1
5 - 10	7	42 186	0,2	3	40 194	0,1
10 - 15	1	36 244	0,0	6	34 596	0,2
15 - 20	38	74 575	0,5	15	69 932	0,2
20 - 25	61	83 411	0,7	14	72 347	0,2
25 - 30	45	76 932	0,6	21	64 318	0,3
30 - 35	58	67 703	0,9	25	56 324	0,4
35 - 40	124	86 431	1,4	59	78 031	0,8
40 - 45	245	102 092	2,4	113	96 009	1,2
45 - 50	370	98 650	3,8	145	94 496	1,5
50 - 55	628	94 880	6,6	222	92 371	2,4
55 - 60	664	74 356	8,9	293	74 328	3,9
60 - 65	897	66 066	13,6	386	70 263	5,5
65 - 70	1 641	81 256	20,2	856	91 903	9,3
70 - 75	1 831	53 220	34,4	1 166	67 402	17,3
75 - 80	2 056	35 922	57,2	1 976	58 254	33,9
80 - 85	1 768	18 096	97,7	3 007	45 012	66,8
85 - 90	1 002	6 427	155,9	2 424	20 288	119,5
90 und mehr	750	2 692	278,6	2 598	11 253	230,9
Insgesamt	12 243	1 144 318	10,7	13 356	1 178 607	11,3

1) mittlere Bevölkerung, Summendifferenz rundungsbedingt

4.4 Überlebende Ehegatten der durch Tod gelösten Ehen 2006 nach Geburtsjahren

Geburtsjahr	Im Berichtsjahr durch den Tod des Ehegatten verwitwete		Geburtsjahr	Im Berichtsjahr durch den Tod des Ehegatten verwitwete	
	Männer	Frauen		Männer	Frauen
1989	-	-	1950	36	114
1988	-	-	1949	46	127
1987	-	-	1948	23	101
1986	-	1	1947	28	108
1985	-	-	1946	27	90
1984	-	-	1945	32	111
1983	-	-	1944	49	140
1982	-	-	1943	57	165
1981	-	2	1942	54	165
bis 25 Jahre	-	3	1941	73	234
1980	-	-	56 bis 65 Jahre	425	1 355
1979	-	5	1940	85	245
1978	-	3	1939	92	269
1977	-	2	1938	117	276
1976	-	2	1937	98	292
1975	-	4	1936	87	280
1974	2	7	1935	94	291
1973	2	4	1934	95	317
1972	1	5	1933	107	263
1971	7	11	1932	98	249
26 bis 35 Jahre	12	43	1931	100	267
1970	4	9	66 bis 75 Jahre	973	2 749
1969	7	8	1930	130	286
1968	4	14	1929	131	271
1967	6	14	1928	139	300
1966	7	16	1927	118	249
1965	9	24	1926	115	230
1964	8	26	1925	108	223
1963	4	31	1924	78	187
1962	12	29	1923	88	144
1961	19	49	1922	90	149
36 bis 45 Jahre	80	220	1921	75	137
1960	14	49	76 bis 85 Jahre	1 072	2 176
1959	16	55	1920	80	94
1958	16	50	1919	57	55
1957	15	76	1918	27	20
1956	25	75	1917	19	17
1955	30	76	1916	18	19
1954	30	84	86 bis 90 Jahre	201	205
1953	21	101	91 und älter	129	49
1952	28	91	Insgesamt	3 120	7 565
1951	33	108			
46 bis 55 Jahre	228	765			

4.5 Gestorbene Säuglinge 2006 nach Monaten und Vierteljahren

Monat Vierteljahr Jahr	Im 1. Lebensjahr Gestorbene			Darunter in den ersten 7 Lebenstagen		
	insgesamt	darunter männlich	je 1000 Lebend- geborene ¹⁾	insgesamt	darunter männlich	je 1000 Lebend- geborene ²⁾
Januar	5	3	3,7	2	2	1,5
Februar	3	1	2,6	2	1	1,6
März	4	2	2,9	2	1	1,5
1. Vierteljahr	12	6	3,1	6	4	1,6
April	6	3	4,7	4	1	3,2
Mai	7	6	4,9	3	2	2,2
Juni	10	5	7,5	4	3	2,9
2. Vierteljahr	23	14	5,7	11	6	2,7
Juli	7	5	4,6	5	3	3,2
August	4	2	2,5	2	1	1,3
September	3	3	2,1	2	2	1,4
3. Vierteljahr	14	10	3,1	9	6	2,0
Oktober	9	8	6,3	6	5	4,2
November	6	5	4,6	4	3	3,1
Dezember	6	4	4,4	2	1	1,6
4. Vierteljahr	21	17	5,2	12	9	3,0
Insgesamt	70	47	4,3	38	25	2,3

1) unter Berücksichtigung der Geburtenentwicklung in den vergangenen 12 Monaten

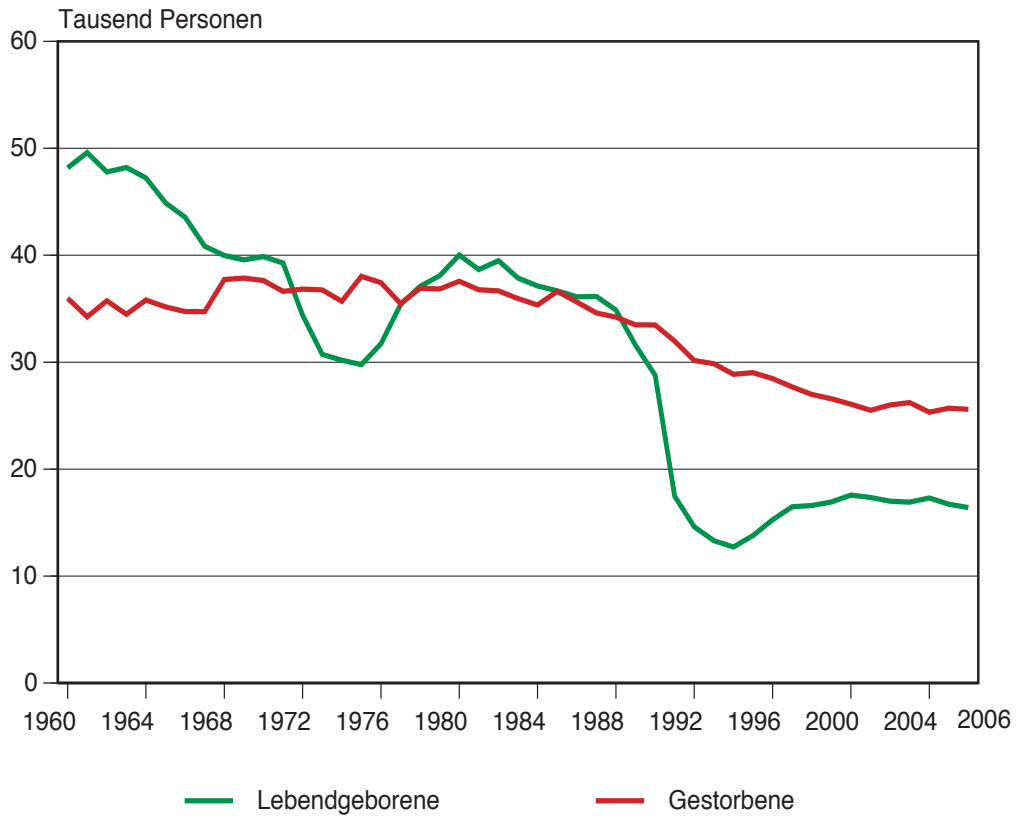
2) bezogen auf die Lebendgeborenen des Berichtszeitraumes

4.6 Gestorbene Säuglinge 2006 nach Geschlecht, Familienstand der Eltern und Alter

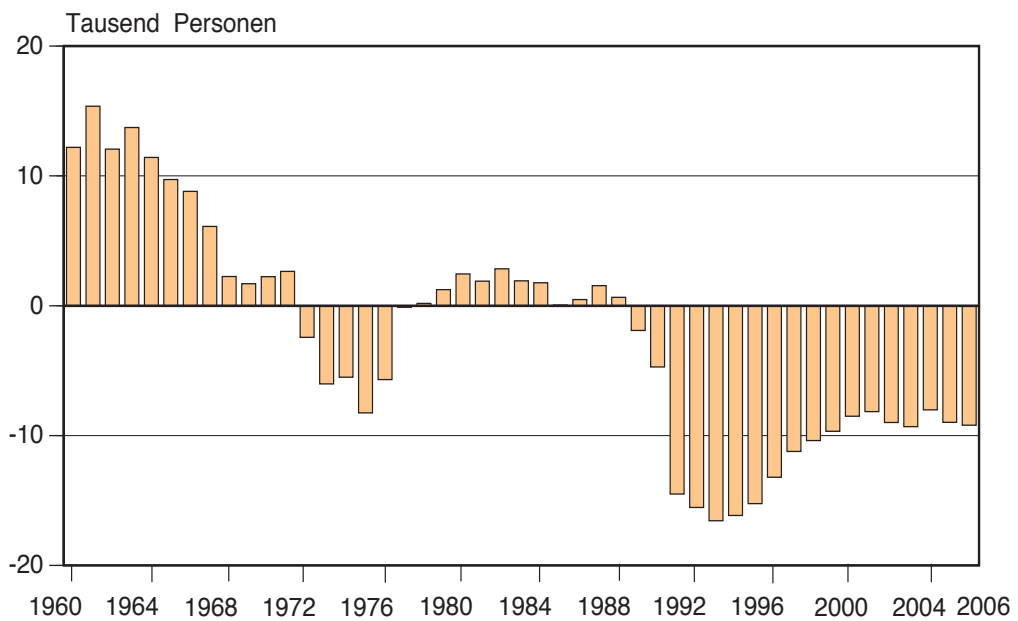
Alter	Gestorbene Säuglinge				
	männlich	weiblich	insgesamt	davon, deren Eltern miteinander	
				verheiratet sind	nicht verheiratet sind
0 Tage	11	7	18	10	8
1 Tag	5	2	7	2	5
2 Tage	1	-	1	-	1
3 Tage	2	1	3	2	1
4 Tage	1	1	2	-	2
5 Tage	4	1	5	4	1
6 Tage	1	1	2	2	-
0 - 6 Tage zusammen	25	13	38	20	18
7 - 13 Tage	6	-	6	5	1
14 - 20 Tage	2	3	5	4	1
21 - 27 Tage	-	1	1	1	-
0 - 27 Tage zusammen	33	17	50	30	20
Im 1. Lebensmonat	33	17	50	30	20
Im 2. Lebensmonat	2	1	3	3	-
Im 3. Lebensmonat	-	2	2	2	-
Im 4. Lebensmonat	2	1	3	2	1
Im 5. Lebensmonat	-	-	-	-	-
Im 6. Lebensmonat	-	2	2	1	1
Im 7. Lebensmonat	2	-	2	2	-
Im 8. Lebensmonat	3	-	3	3	-
Im 9. Lebensmonat	-	-	-	-	-
Im 10. Lebensmonat	3	-	3	2	1
Im 11. Lebensmonat	-	-	-	-	-
Im 12. Lebensmonat	2	-	2	1	1
Im 1. Lebensjahr insgesamt	47	23	70	46	24

1. Lebendgeborene und Gestorbene 1960 bis 2006

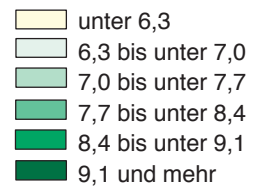
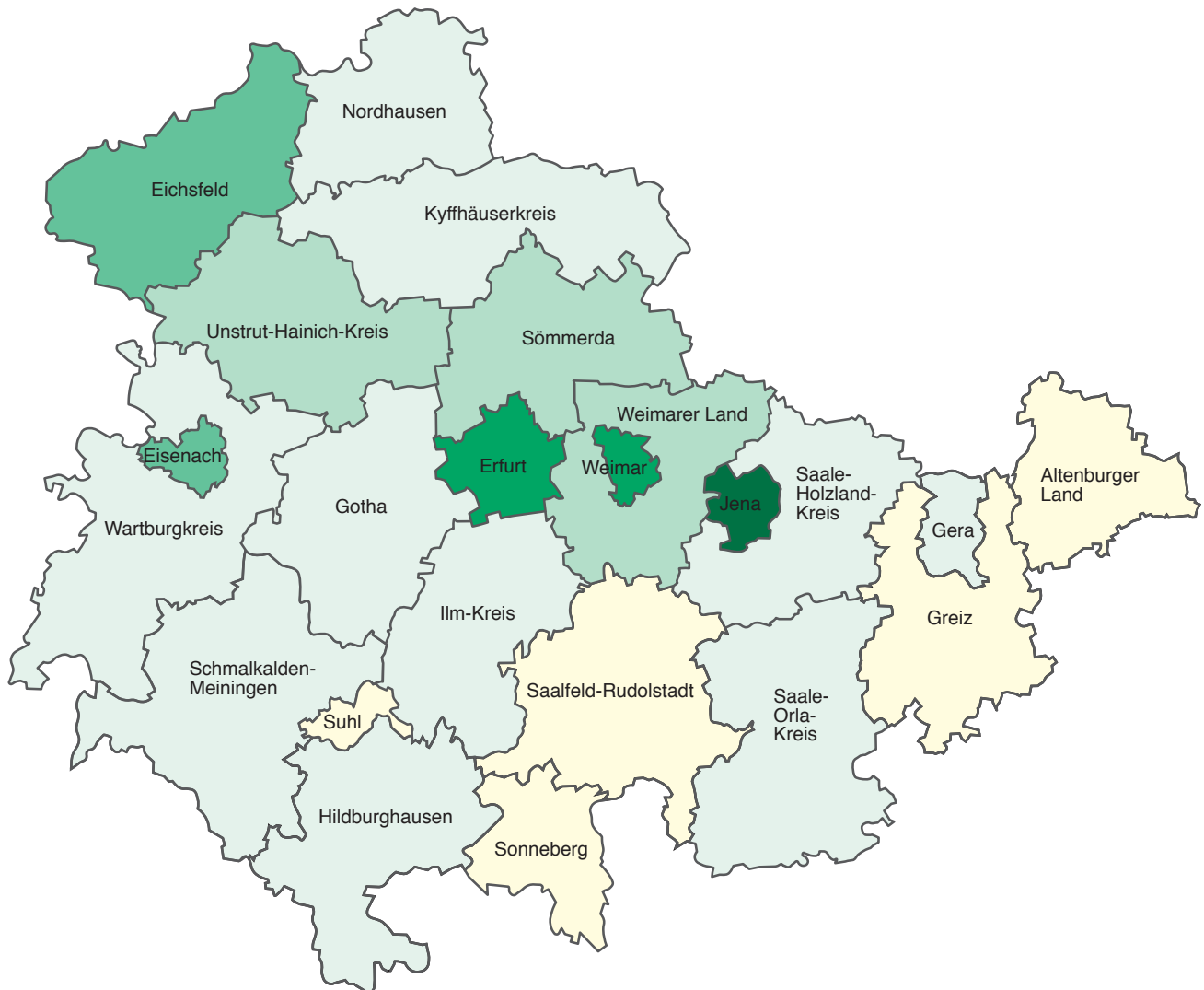
Entwicklung der Lebendgeborenen und Gestorbenen



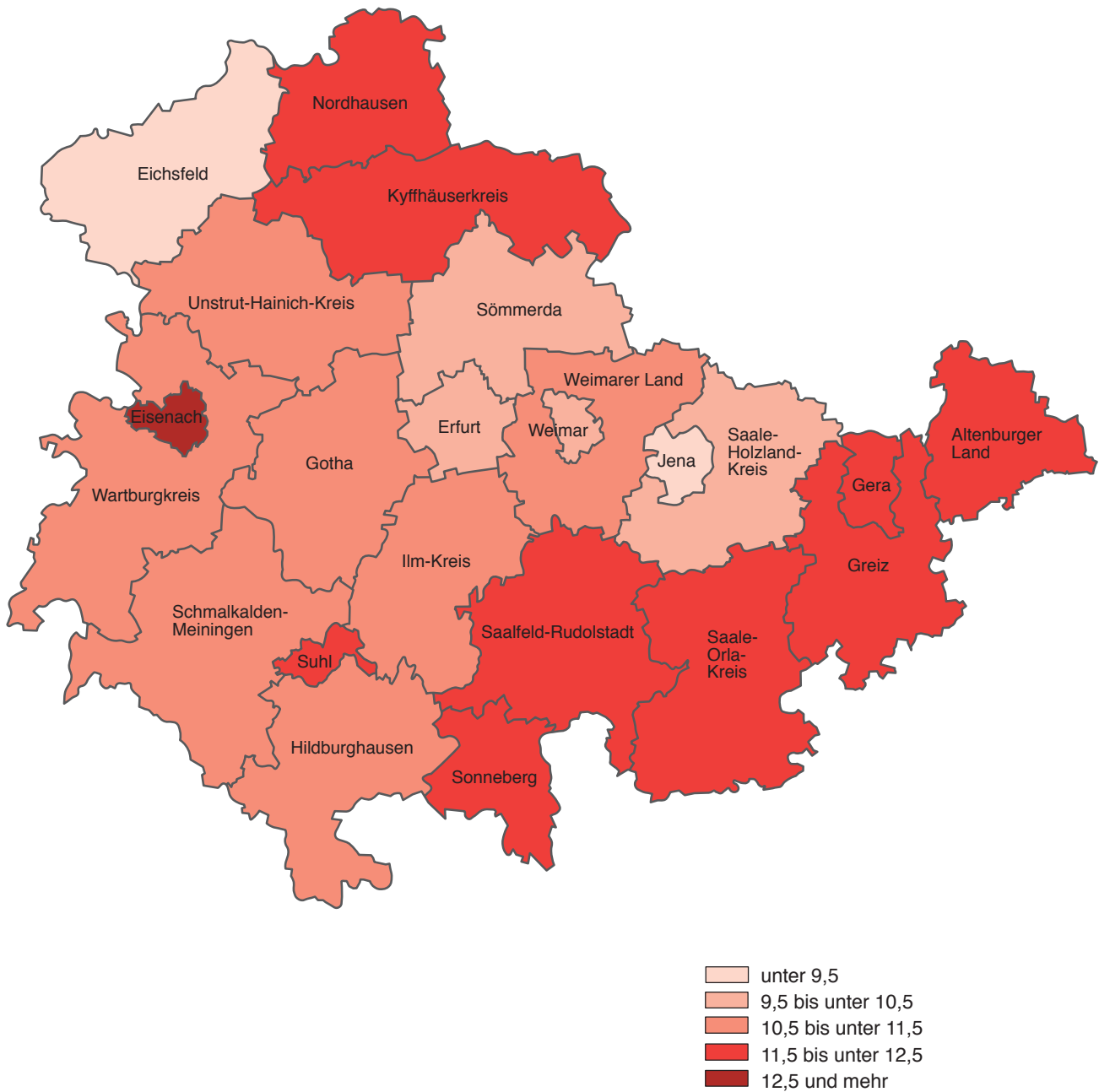
Geburten- bzw. Sterbefallüberschuss (-)



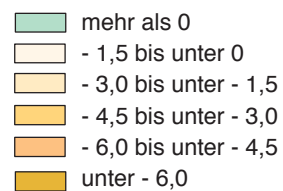
2. Lebendgeborene 2006 je 1000 der Bevölkerung nach Kreisen



3. Gestorbene 2006 je 1000 der Bevölkerung nach Kreisen



4. Überschuss der Geborenen (+) bzw. Gestorbenen (-) 2006 je 1000 der Bevölkerung nach Kreisen



5. Altersspezifische Geburtenziffern 1990, 1994, 1998, 2002 und 2006

