

# Statistischer Bericht

C III - m 4 / 06

Ergebnisse der tierischen Erzeugung  
in Thüringen  
April 2006

---

Bestell - Nr. 03 305

Thüringer Landesamt für Statistik



Herausgeber:  
Thüringer Landesamt für Statistik  
Europaplatz 3, 99091 Erfurt  
Postfach 90 01 63, 99104 Erfurt

Telefon: 0361 37-84642/84647  
Telefax: 0361 37-84699  
Internet: <http://www.statistik.thueringen.de>  
E-Mail: [auskunft@statistik.thueringen.de](mailto:auskunft@statistik.thueringen.de)

Auskunft erteilt:  
Referat: Land- und Forstwirtschaft,  
Betriebsregister Landwirtschaft  
Telefon: 0361 37-734554

Herausgegeben im Juni 2006

Heft-Nr.: 139 / 06  
Preis: 3,75 EUR

© Thüringer Landesamt für Statistik, Erfurt, 2006

Für nichtgewerbliche Zwecke sind Vervielfältigung und unentgeltliche Verbreitung, auch auszugsweise, mit Quellenangabe gestattet. Die Verbreitung, auch auszugsweise, über elektronische Systeme/Datenträger bedarf der vorherigen Zustimmung.  
Alle übrigen Rechte bleiben vorbehalten.

## **Inhaltsverzeichnis**

	Seite
<b>Vorbemerkungen</b>	3
<b>Grafiken</b>	
1. Veränderung der Schlachtungen 2006 gegenüber dem jeweiligen Vorjahresmonat	4
2. Veränderung der Milchanlieferung an Molkereien 2006 gegenüber dem jeweiligen Vorjahresmonat	4
<b>Tabellen</b>	
1. Schlachtungen und Schlachtmenge 2006	5
2. Milchanlieferung an Molkereien 2006 nach Kreisen	6
3. Milchanlieferung an Molkereien 2006 nach Ländern	7
4. Legehennenhaltung und Eierzeugung 2006 nach Monaten und im April 2006 nach der Größenstruktur	8
5. Legehennenhaltung, Eierzeugung und Geflügelschlachtung 2006	9



## **Vorbemerkungen**

Dieser Bericht erscheint monatlich und enthält vorläufige Ergebnisse.

## **Rechtsgrundlagen**

Gesetz über Agrarstatistiken (Agrarstatistikgesetz - AgrStatG) in der Fassung der Bekanntmachung vom 8. August 2002 (BGBl. I S. 3118), geändert durch Artikel 2 § 3 Abs. 8 des Gesetzes vom 1. September 2005 (BGBl. I S. 2618). Anwendung finden auch Vorschriften des Gesetzes über die Statistik für Bundeszwecke (Bundesstatistikgesetz - BStatG) vom 22. Januar 1987 (BGBl. I S. 462, 565), zuletzt geändert durch Artikel 2 des Gesetzes vom 9. Juni 2005 (BGBl. I S. 1534).

## **Schlachtungen, Schlachtgewichte, Schlachtmenge**

Die Schlachtungsstatistik umfasst alle von amtlichen Veterinären an Rindern, Kälbern, Schweinen, Schafen, Ziegen und Pferden durchgeführten Schlachtier- und Fleischuntersuchungen. Erhebungsmerkmale der Schlachtungsstatistik sind die Zahl der Tiere nach Herkunft, Tierart, Tauglichkeit, gewerblichen Schlachtungen und Hausschlachtungen und bei Rindern außerdem nach Kategorien. In diesem Bericht werden die tauglich beurteilten Tiere aus gewerblichen Schlachtungen inländischer und ausländischer Herkunft zusammengefasst nachgewiesen.

Für die Schlachtgewichtsstatistik werden für die Schweine die von der Thüringer Landesanstalt für Landwirtschaft auf Grund der nach der Vierten Vieh- und Fleischgesetz-Durchführungsverordnung <sup>1)</sup> ermittelten durchschnittlichen Schlachtgewichte verwendet. Für die Rinder und Kälber werden ab 2005 aus Gründen der statistischen Geheimhaltung gemeinsame Durchschnittsschlachtgewichte der Thüringer und Sächsischen Landesanstalt für Landwirtschaft ermittelt und verwendet. Das Durchschnittsschlachtgewicht für Schafe basiert ab 2005 auf den Angaben des Statistischen Bundesamtes, die Durchschnittsschlachtgewichte für die Tierarten Ziegen und Pferde entsprechen langjährigen Durchschnittswerten und werden vom Statistischen Bundesamt im Einvernehmen mit dem BMELV festgelegt.

Die Ermittlung der Gesamtschlachtmenge erfolgt auf der Grundlage der Anzahl der beschauten, als tauglich beurteilten Tiere und der erreichten Durchschnittsschlachtgewichte.

## **Milchanlieferung**

Grundlage hierfür sind die nach der Marktordnungswaren-Meldeverordnung <sup>2)</sup> zu erstattenden Meldungen der Molkereien. Erfasst wird die von Thüringer Erzeugern an Molkereien angelieferte Milchmenge mit natürlichem Fettgehalt einschließlich Ziegen-, Schaf- und Büffelmilch. Diese Angaben werden von der Thüringer Landesanstalt für Landwirtschaft monatlich nach Einzugsgebieten bereitgestellt.

## **Legehennenhaltung und Eierzeugung**

Hier sind die Inhaber bzw. Leiter von Unternehmen mit mindestens 3 000 Hennenhaltungsplätzen auskunftspflichtig.

## **Geflügelschlachtung**

Auskunftspflichtig sind die Inhaber bzw. Leiter von Unternehmen mit einer Schlachtkapazität von mindestens 2 000 Tieren im Monat.

## **Zeichenerklärung**

- 0 weniger als die Hälfte von 1 in der letzten besetzten Stelle, jedoch mehr als nichts
- nichts vorhanden (genau Null)
- . Zahlenwert unbekannt oder geheim zu halten

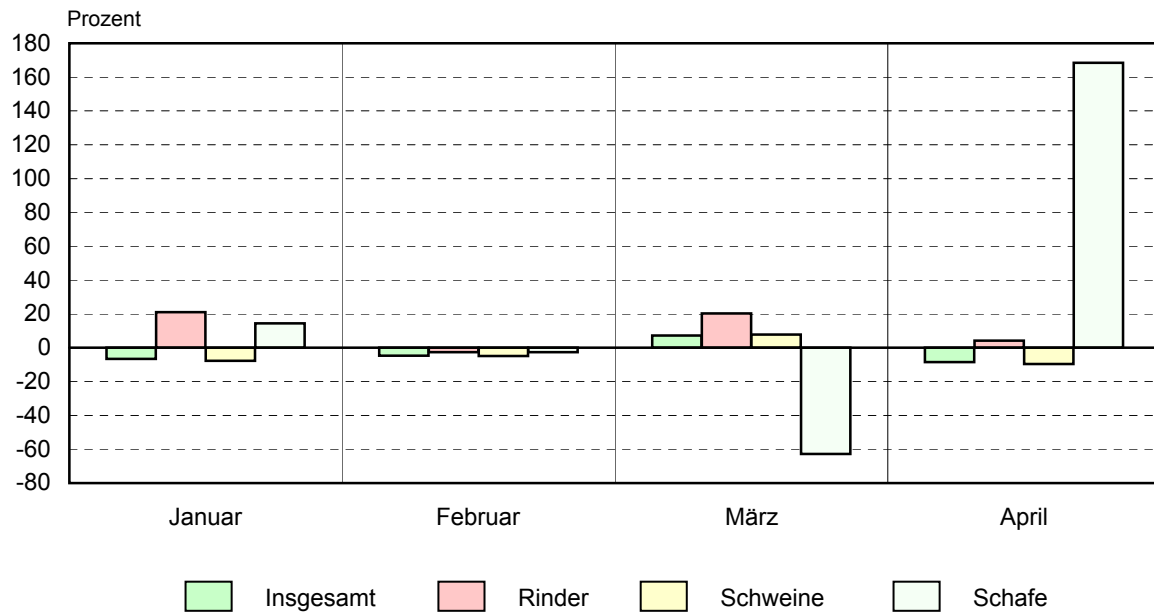
Anmerkung: Abweichungen in den Summen erklären sich aus dem Runden der Einzelwerte.

---

1) Vierte Vieh- und Fleischgesetz-Durchführungsverordnung in der Fassung der Bekanntmachung vom 23. Juni 1994 (BGBl. I S. 1302), zuletzt geändert durch Artikel 2 der Verordnung vom 1. August 2003 (BGBl. I S. 1556)

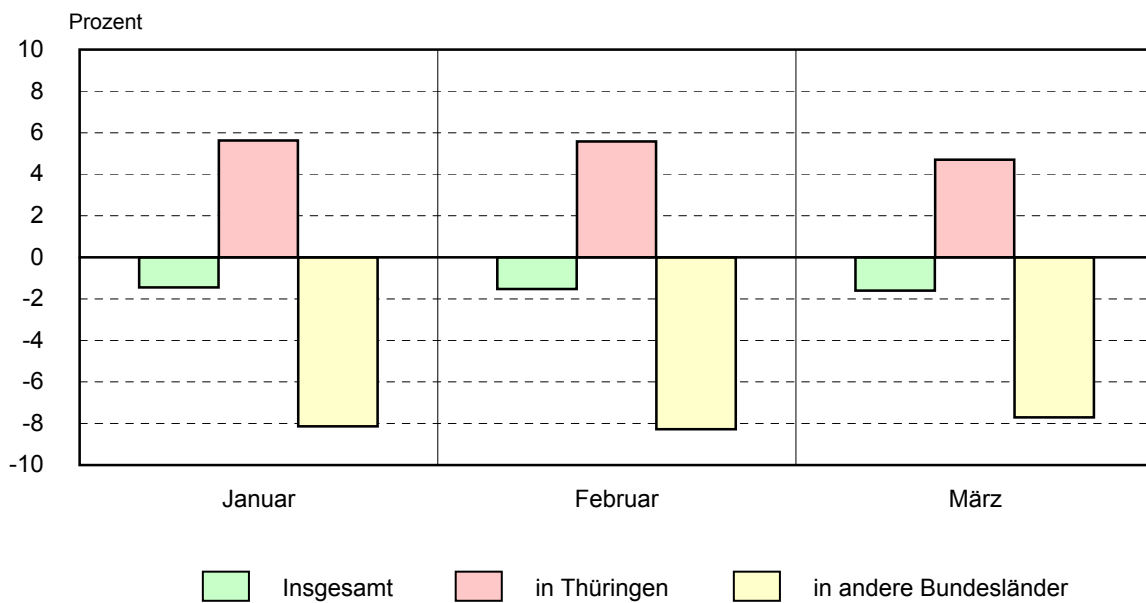
2) Verordnung über Meldepflichten über Marktordnungswaren (Marktordnungswaren-Meldeverordnung) vom 24. November 1999 (BGBl. I S. 2286)

### 1. Veränderung der Schlachtungen 2006 gegenüber dem jeweiligen Vorjahresmonat



Thüringer Landesamt für Statistik

### 2. Veränderung der Milchanlieferung an Molkereien 2006 gegenüber dem jeweiligen Vorjahresmonat



Thüringer Landesamt für Statistik

### 1. Schlachtungen und Schlachtmenge 2006 \*)

Monat Zeitraum	Rinder ins- gesamt	Davon				Kälber <sup>2)</sup>	Schweine	Schafe, Lämmer, Hammel	Ziegen	Pferde	
		Ochsen	Bullen	Kühe	Färsen <sup>1)</sup>						
<b>Anzahl der Schlachtungen in Stück</b>											
April	I	5 034	63	1 899	2 623	449	229	118 706	1 176	207	14
	G	4 826	62	1 806	2 584	374	215	117 458	966	135	11
	H	208	1	93	39	75	14	1 248	210	72	3
Januar-April	I	21 323	174	7 283	11 622	2 244	648	493 651	2 726	396	73
	G	19 935	159	6 676	11 407	1 693	577	482 083	1 929	187	46
	H	1 388	15	607	215	551	71	11 568	797	209	27
<b>Dagegen 2005</b>											
April	I	4 829	48	1 415	2 896	470	148	131 407	438	57	9
	G	4 636	47	1 348	2 871	370	129	130 254	316	23	6
	H	193	1	67	25	100	19	1 153	122	34	3
Januar-April	I	19 303	215	6 415	10 776	1 897	676	512 322	2 765	330	48
	G	17 960	203	5 798	10 578	1 381	619	500 965	2 097	208	32
	H	1 343	12	617	198	516	57	11 357	668	122	16
<b>Schlachtmenge in Tonnen</b>											
April	I	1 525	18	670	724	113	18	10 951	26	4	4
	G	1 462	18	637	713	94	17	10 836	21	2	3
	H	63	0	33	11	19	1	115	5	1	1
Januar-April	I	6 423	51	2 583	3 220	569	46	45 723	60	7	19
	G	6 005	47	2 368	3 161	430	41	44 650	42	3	12
	H	418	4	215	60	139	5	1 073	18	4	7
<b>Dagegen 2005</b>											
April	I	1 430	15	499	799	117	10	12 199	10	1	2
	G	1 375	15	475	792	92	9	12 091	7	0	2
	H	56	0	24	7	25	1	107	3	1	1
Januar-April	I	5 660	61	2 200	2 942	458	56	47 441	61	6	13
	G	5 268	58	1 989	2 888	334	52	46 391	46	4	8
	H	392	3	211	54	124	4	1 051	15	2	4
<b>Durchschnittsschlachtgewichte in Kilogramm</b>											
April	G	303	292	353	276	251	78	92	22	18	264
<b>Dagegen 2005</b>											
April	G	297	314	353	276	249	70	93	22	18	264

\*) tauglich beurteilte Tiere - 1) ausgewachsene weibliche Rinder, die noch nicht gekalbt haben - 2) Tiere, deren Schlachtkörper als Kälber zugeschnitten sind

I Schlachtungen insgesamt, G Gewerbliche Schlachtungen, H Hausschlachtungen

## 2. Milchanlieferung an Molkereien 2006 nach Kreisen

Kreisfreie Stadt Landkreis Land	Januar	Februar	März	April	Mai	Juni
	Tonnen					
Stadt Erfurt	501	428	488			
Stadt Gera	369	318	331			
Stadt Jena	-	-	-			
Stadt Suhl	-	-	-			
Stadt Weimar	69	66	70			
Stadt Eisenach	404	363	398			
Eichsfeld	5 002	4 530	5 099			
Nordhausen	2 924	2 663	2 958			
Wartburgkreis	6 819	6 208	7 046			
Unstrut-Hainich-Kreis	4 296	3 977	4 443			
Kyffhäuserkreis	2 241	2 037	2 285			
Schmalkalden-Meiningen	4 631	4 146	4 608			
Gotha	3 486	3 198	3 525			
Sömmerda	3 499	3 151	3 507			
Hildburghausen	4 438	4 047	4 450			
Ilm-Kreis	2 525	2 321	2 619			
Weimarer Land	4 881	4 494	5 009			
Sonneberg	1 474	1 245	1 427			
Saalfeld-Rudolstadt	3 751	3 450	3 889			
Saale-Holzland-Kreis	4 993	4 562	5 124			
Saale-Orla-Kreis	9 120	8 381	9 333			
Greiz	8 671	7 914	8 789			
Altenburger Land	3 544	3 215	3 552			
<b>Thüringen</b>	<b>77 639</b>	<b>70 712</b>	<b>78 951</b>			
<b>Dagegen 2005</b>	<b>78 782</b>	<b>71 805</b>	<b>80 207</b>			



### 3. Milchanlieferung an Molkereien 2006 nach Ländern

Monat Zeitraum	Milchan- lieferung insgesamt	Davon an Molkereien in									
		Thürin- gen	Bayern	Branden- burg	Hessen	Meckl.- Vorp.	Nieder- sachsen	Nordrh.- Westfal.	Rheinl.- Pfalz	Sach- sen	Sachsen- Anhalt
Tonnen											
Januar	77 639	40 444	19 671	-	-	886	418	1 934	6 994	3 446	3 847
Februar	70 712	36 966	17 813	-	-	779	357	1 811	6 312	3 160	3 513
März	78 951	41 513	19 535	-	37	916	397	2 043	7 116	3 531	3 862
Januar-März	227 302	118 923	57 019	-	37	2 581	1 172	5 788	20 422	10 136	11 222
<b>Dagegen 2005</b>											
Januar	78 782	38 290	20 095	176	1 939	803	430	2 342	6 081	4 084	4 542
Februar	71 805	35 015	18 354	25	1 749	711	399	2 148	5 506	3 717	4 181
März	80 207	39 667	19 780	82	1 951	1 034	459	2 360	6 037	4 119	4 718
Januar-März	230 794	112 972	58 229	283	5 639	2 548	1 288	6 850	17 624	11 920	13 441

#### 4. Legehennenhaltung und Eierzeugung 2006 nach Monaten und im April 2006 nach der Größenstruktur

Monat Größenstruktur Haltungskapazität von ... bis unter ... Hennenhaltungsplätze <sup>1)</sup>	Betriebe	Hennen- haltungs- plätze <sup>1)</sup>	Legehennen <sup>2)</sup>		Erzeugte Eier <sup>3)</sup> 1 000 Stück	Lege- leistung Eier je Henne Stück	Auslastung der Haltungs- kapazität Prozent
			am 1. des Berichts- monats	im Durch- schnitt			
			Anzahl				
Januar	23	2 206 673	1 730 511	1 720 257	42 479	24,7	78,4
Februar	23	2 206 673	1 710 002	1 748 391	39 861	22,8	77,5
März	23	2 206 673	1 786 779	1 754 769	45 450	25,9	81,0
<b>April</b>	<b>23</b>	<b>2 206 673</b>	<b>1 722 758</b>	<b>1 739 011</b>	<b>45 231</b>	<b>26,0</b>	<b>78,1</b>
davon							
unter 10 000	4	23 400	16 307	14 822	335	22,6	69,7
10 000 - 30 000	6	99 509	91 413	93 531	2 471	26,4	91,9
30 000 - 100 000	9	615 740	523 382	517 331	12 663	24,5	85,0
100 000 und mehr	4	1 468 024	1 091 656	1 113 327	29 762	26,7	74,4

1) bei voller Ausnutzung der für die Hennenhaltung verfügbaren Stallplätze - 2) einschließlich legereifer Junghennen und Legehennen, die sich in der Legepause befinden - 3) einschließlich Bruch-, Knick- und Junghenneneier

### 5. Legehennenhaltung, Eiererzeugung und Geflügelschlachtung 2006

Merkmal	Einheit	Januar	Februar	März	April	Mai	Juni
Hennenhaltungsplätze am 1. des Berichtsmonats <sup>1)</sup>	1 000 St.	2 207	2 207	2 207	2 207		
Auslastung der Haltungskapazität am 1. des Berichtsmonats	%	78,4	77,5	81,0	78,1		
Legehennen am 1. des Berichtsmonats <sup>2)</sup>	1 000 St.	1 731	1 710	1 787	1 723		
Legehennen im Durchschnitt des Berichtsmonats <sup>2)</sup>	1 000 St.	1 720	1 748	1 755	1 739		
Erzeugte Eier <sup>3)</sup>	1 000 St.	42 479	39 861	45 450	45 231		
Legeleistung Eier je Henne	St.	24,7	22,8	25,9	26,0		
Geschlachtetes Geflügel	t	.	.	.	.		
<b>Dagegen 2005</b>							
Auslastung der Haltungskapazität am 1. des Berichtsmonats	%	73,2	79,0	78,3	78,0		
Legehennen im Durchschnitt des Berichtsmonats <sup>2)</sup>	1 000 St.	1 687	1 744	1 733	1 710		
Erzeugte Eier <sup>3)</sup>	1 000 St.	42 140	41 036	46 746	43 097		
Legeleistung Eier je Henne	St.	25,0	23,5	27,0	25,2		
Geschlachtetes Geflügel	t	.	.	.	.		

1) bei voller Ausnutzung der für die Hennenhaltung verfügbaren Stallplätze - 2) einschließlich legereifer Junghennen und Legehennen, die sich in der Legepause befinden - 3) einschließlich Bruch-, Knick- und Junghenneneier