

Statistischer Bericht

C III - m 5 / 06

Ergebnisse der tierischen Erzeugung
in Thüringen
Mai 2006

Bestell - Nr. 03 305

Thüringer Landesamt für Statistik



Herausgeber:
Thüringer Landesamt für Statistik
Europaplatz 3, 99091 Erfurt
Postfach 90 01 63, 99104 Erfurt

Telefon: 0361 37-84642/84647
Telefax: 0361 37-84699
Internet: <http://www.statistik.thueringen.de>
E-Mail: auskunft@statistik.thueringen.de

Auskunft erteilt:
Referat: Land- und Forstwirtschaft,
Betriebsregister Landwirtschaft
Telefon: 0361 37-734554

Herausgegeben im Juli 2006

Heft-Nr.: 169 / 06
Preis: 3,75 EUR

© Thüringer Landesamt für Statistik, Erfurt, 2006

Für nichtgewerbliche Zwecke sind Vervielfältigung und unentgeltliche Verbreitung, auch auszugsweise, mit Quellenangabe gestattet. Die Verbreitung, auch auszugsweise, über elektronische Systeme/Datenträger bedarf der vorherigen Zustimmung.
Alle übrigen Rechte bleiben vorbehalten.

Inhaltsverzeichnis

	Seite
Vorbemerkungen	3
Grafiken	
1. Veränderung der Schlachtungen 2006 gegenüber dem jeweiligen Vorjahresmonat	4
2. Veränderung der Milchanlieferung an Molkereien 2006 gegenüber dem jeweiligen Vorjahresmonat	4
Tabellen	
1. Schlachtungen und Schlachtmenge 2006	5
2. Milchanlieferung an Molkereien 2006 nach Kreisen	6
3. Milchanlieferung an Molkereien 2006 nach Ländern	7
4. Legehennenhaltung und Eierzeugung 2006 nach Monaten und im Mai 2006 nach der Größenstruktur	8
5. Legehennenhaltung, Eierzeugung und Geflügelschlachtung 2006	9

Vorbemerkungen

Dieser Bericht erscheint monatlich und enthält vorläufige Ergebnisse.

Rechtsgrundlagen

Gesetz über Agrarstatistiken (Agrarstatistikgesetz - AgrStatG) in der Fassung der Bekanntmachung vom 8. August 2002 (BGBl. I S. 3118), geändert durch Artikel 2 § 3 Abs. 8 des Gesetzes vom 1. September 2005 (BGBl. I S. 2618). Anwendung finden auch Vorschriften des Gesetzes über die Statistik für Bundeszwecke (Bundesstatistikgesetz - BStatG) vom 22. Januar 1987 (BGBl. I S. 462, 565), zuletzt geändert durch Artikel 2 des Gesetzes vom 9. Juni 2005 (BGBl. I S. 1534).

Schlachtungen, Schlachtgewichte, Schlachtmenge

Die Schlachtungsstatistik umfasst alle von amtlichen Veterinären an Rindern, Kälbern, Schweinen, Schafen, Ziegen und Pferden durchgeführten Schlachtier- und Fleischuntersuchungen. Erhebungsmerkmale der Schlachtungsstatistik sind die Zahl der Tiere nach Herkunft, Tierart, Tauglichkeit, gewerblichen Schlachtungen und Hausschlachtungen und bei Rindern außerdem nach Kategorien. In diesem Bericht werden die tauglich beurteilten Tiere aus gewerblichen Schlachtungen inländischer und ausländischer Herkunft zusammengefasst nachgewiesen.

Für die Schlachtgewichtsstatistik werden für die Schweine die von der Thüringer Landesanstalt für Landwirtschaft auf Grund der nach der Vierten Vieh- und Fleischgesetz-Durchführungsverordnung ¹⁾ ermittelten durchschnittlichen Schlachtgewichte verwendet. Für die Rinder und Kälber werden ab 2005 aus Gründen der statistischen Geheimhaltung gemeinsame Durchschnittsschlachtgewichte der Thüringer und Sächsischen Landesanstalt für Landwirtschaft ermittelt und verwendet. Das Durchschnittsschlachtgewicht für Schafe basiert ab 2005 auf den Angaben des Statistischen Bundesamtes, die Durchschnittsschlachtgewichte für die Tierarten Ziegen und Pferde entsprechen langjährigen Durchschnittswerten und werden vom Statistischen Bundesamt im Einvernehmen mit dem BMELV festgelegt.

Die Ermittlung der Gesamtschlachtmenge erfolgt auf der Grundlage der Anzahl der beschauten, als tauglich beurteilten Tiere und der erreichten Durchschnittsschlachtgewichte.

Milchanlieferung

Grundlage hierfür sind die nach der Marktordnungswaren-Meldeverordnung ²⁾ zu erstattenden Meldungen der Molkereien. Erfasst wird die von Thüringer Erzeugern an Molkereien angelieferte Milchmenge mit natürlichem Fettgehalt einschließlich Ziegen-, Schaf- und Büffelmilch. Diese Angaben werden von der Thüringer Landesanstalt für Landwirtschaft monatlich nach Einzugsgebieten bereitgestellt.

Legehennenhaltung und Eierzeugung

Hier sind die Inhaber bzw. Leiter von Unternehmen mit mindestens 3 000 Hennenhaltungsplätzen auskunftspflichtig.

Geflügelschlachtung

Auskunftspflichtig sind die Inhaber bzw. Leiter von Unternehmen mit einer Schlachtkapazität von mindestens 2 000 Tieren im Monat.

Zeichenerklärung

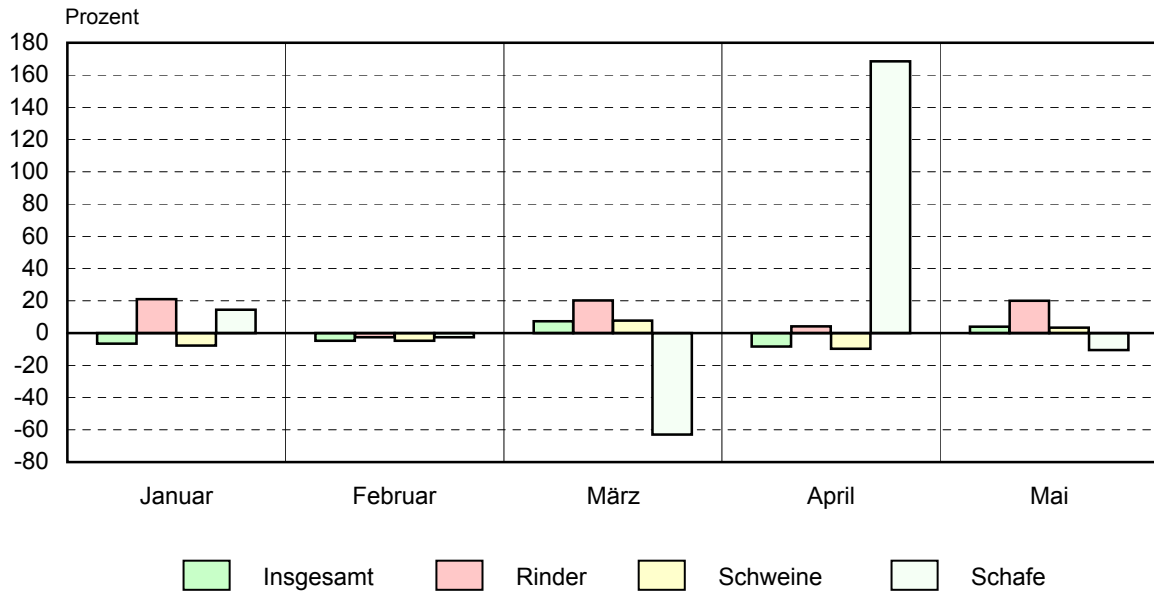
- 0 weniger als die Hälfte von 1 in der letzten besetzten Stelle, jedoch mehr als nichts
- nichts vorhanden (genau Null)
- . Zahlenwert unbekannt oder geheim zu halten

Anmerkung: Abweichungen in den Summen erklären sich aus dem Runden der Einzelwerte.

1) Vierte Vieh- und Fleischgesetz-Durchführungsverordnung in der Fassung der Bekanntmachung vom 23. Juni 1994 (BGBl. I S. 1302), zuletzt geändert durch Artikel 2 der Verordnung vom 1. August 2003 (BGBl. I S. 1556)

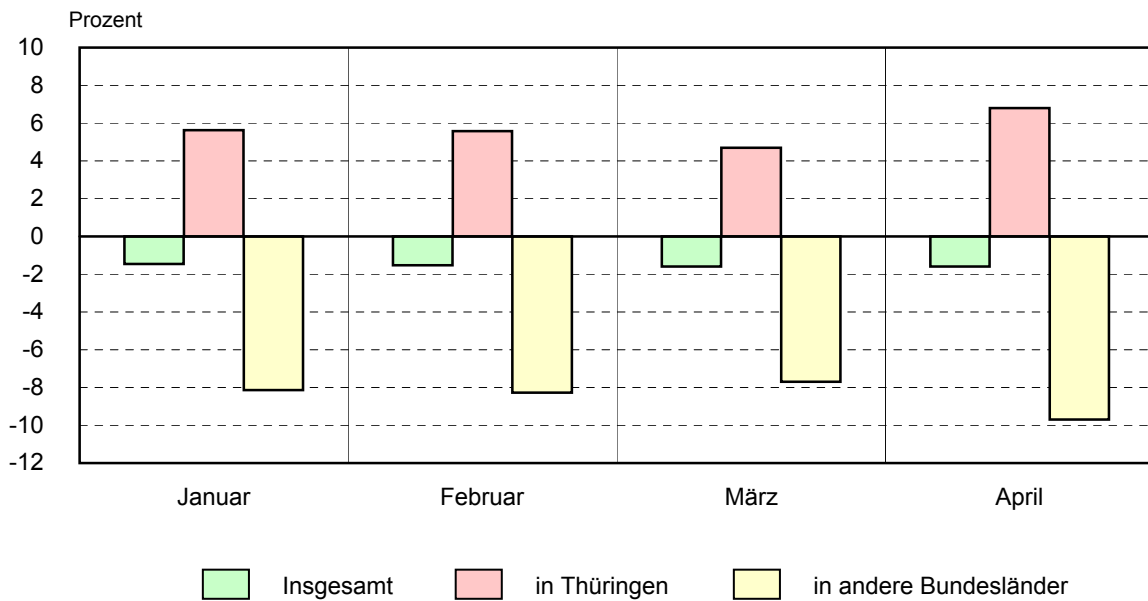
2) Verordnung über Meldepflichten über Marktordnungswaren (Marktordnungswaren-Meldeverordnung) vom 24. November 1999 (BGBl. I S. 2286)

1. Veränderung der Schlachtungen 2006 gegenüber dem jeweiligen Vorjahresmonat



Thüringer Landesamt für Statistik

2. Veränderung der Milchanlieferung an Molkereien 2006 gegenüber dem jeweiligen Vorjahresmonat



Thüringer Landesamt für Statistik

1. Schlachtungen und Schlachtmenge 2006 *)

Monat Zeitraum	Rinder ins- gesamt	Davon				Kälber ²⁾	Schweine	Schafe, Lämmer, Hammel	Ziegen	Pferde	
		Ochsen	Bullen	Kühe	Färsen ¹⁾						
Anzahl der Schlachtungen in Stück											
Mai	I	5 350	72	2 164	2 681	433	168	134 019	435	92	10
	G	5 238	72	2 115	2 656	395	151	133 482	339	22	8
	H	112	-	49	25	38	17	537	96	70	2
Januar-Mai	I	26 673	246	9 447	14 303	2 677	816	627 670	3 161	488	83
	G	25 173	231	8 791	14 063	2 088	728	615 565	2 268	209	54
	H	1 500	15	656	240	589	88	12 105	893	279	29
Dagegen 2005											
Mai	I	4 459	29	1 502	2 569	359	204	129 614	486	91	11
	G	4 330	29	1 449	2 547	305	193	128 804	379	40	8
	H	129	-	53	22	54	11	810	107	51	3
Januar-Mai	I	23 762	244	7 917	13 345	2 256	880	641 936	3 251	421	59
	G	22 290	232	7 247	13 125	1 686	812	629 769	2 476	248	40
	H	1 472	12	670	220	570	68	12 167	775	173	19
Schlachtmenge in Tonnen											
Mai	I	1 653	21	781	740	111	13	12 347	10	2	3
	G	1 619	21	764	733	102	11	12 298	7	0	2
	H	34	-	18	7	10	1	49	2	1	1
Januar-Mai	I	8 076	72	3 364	3 960	680	59	58 070	70	9	22
	G	7 624	68	3 131	3 894	531	53	56 948	50	4	14
	H	453	4	233	66	149	6	1 122	20	5	8
Dagegen 2005											
Mai	I	1 304	8	516	696	83	18	11 996	11	2	3
	G	1 267	8	498	690	71	17	11 921	8	1	2
	H	37	-	18	6	13	1	75	2	1	1
Januar-Mai	I	6 964	69	2 716	3 638	541	75	59 437	72	8	16
	G	6 535	66	2 487	3 578	405	69	58 311	54	4	11
	H	429	3	229	60	137	5	1 126	17	3	5
Durchschnittsschlachtgewichte in Kilogramm											
Mai Dagegen 2005	G	309	292	361	276	257	75	92	22	18	264
	G	293	280	344	271	232	91	93	22	18	264

*) tauglich beurteilte Tiere - 1) ausgewachsene weibliche Rinder, die noch nicht gekalbt haben - 2) Tiere, deren Schlachtkörper als Kälber zugeschnitten sind

I Schlachtungen insgesamt, G Gewerbliche Schlachtungen, H Hausschlachtungen

2. Milchlieferung an Molkereien 2006 nach Kreisen

Kreisfreie Stadt Landkreis Land	Januar	Februar	März	April	Mai	Juni
	Tonnen					
Stadt Erfurt	501	428	488	478		
Stadt Gera	369	318	331	308		
Stadt Jena	-	-	-	-		
Stadt Suhl	-	-	-	-		
Stadt Weimar	69	66	70	87		
Stadt Eisenach	404	363	398	384		
Eichsfeld	5 002	4 530	5 099	5 059		
Nordhausen	2 924	2 663	2 958	2 898		
Wartburgkreis	6 819	6 208	7 046	6 959		
Unstrut-Hainich-Kreis	4 296	3 977	4 443	4 322		
Kyffhäuserkreis	2 241	2 037	2 285	2 358		
Schmalkalden-Meiningen	4 631	4 146	4 608	4 580		
Gotha	3 486	3 198	3 525	3 458		
Sömmerda	3 499	3 151	3 507	3 418		
Hildburghausen	4 438	4 047	4 450	4 416		
Ilm-Kreis	2 525	2 321	2 619	2 555		
Weimarer Land	4 881	4 494	5 009	4 848		
Sonneberg	1 474	1 245	1 427	1 423		
Saalfeld-Rudolstadt	3 751	3 450	3 889	3 765		
Saale-Holzland-Kreis	4 993	4 562	5 124	5 009		
Saale-Orla-Kreis	9 120	8 381	9 333	9 349		
Greiz	8 671	7 914	8 789	8 645		
Altenburger Land	3 544	3 215	3 552	3 486		
Thüringen	77 639	70 712	78 951	77 804		
Dagegen 2005	78 782	71 805	80 207	79 044		

3. Milchlieferung an Molkereien 2006 nach Ländern

Monat Zeitraum	Milchan- lieferung insgesamt	Davon an Molkereien in									
		Thürin- gen	Bayern	Branden- burg	Hessen	Meckl.- Vorp.	Nieder- sachsen	Nordrh.- Westfal.	Rheinl.- Pfalz	Sach- sen	Sachsen- Anhalt
Tonnen											
Januar	77 639	40 444	19 671	-	-	886	418	1 934	6 994	3 446	3 847
Februar	70 712	36 966	17 813	-	-	779	357	1 811	6 312	3 160	3 513
März	78 951	41 513	19 535	-	37	916	397	2 043	7 116	3 531	3 862
April	77 804	41 521	19 249	-	49	932	402	1 970	7 056	2 710	3 915
Januar-April	305 106	160 444	76 268	-	86	3 514	1 574	7 758	27 478	12 846	15 137
Dagegen 2005											
Januar	78 782	38 290	20 095	176	1 939	803	430	2 342	6 081	4 084	4 542
Februar	71 805	35 015	18 354	25	1 749	711	399	2 148	5 506	3 717	4 181
März	80 207	39 667	19 780	82	1 951	1 034	459	2 360	6 037	4 119	4 718
April	79 044	38 875	20 509	-	1 351	876	442	2 337	6 566	3 706	4 382
Januar-April	309 838	151 847	78 738	283	6 990	3 424	1 730	9 187	24 190	15 626	17 823

4. Legehennenhaltung und Eierzeugung 2006 nach Monaten und im Mai 2006 nach der Größenstruktur

Monat Größenstruktur Haltungskapazität von ... bis unter ... Hennenhaltungsplätze ¹⁾	Betriebe	Hennen- haltungs- plätze ¹⁾	Legehennen ²⁾		Erzeugte Eier ³⁾	Lege- leistung Eier je Henne	Auslastung der Haltungs- kapazität
			am 1. des Berichts- monats	im Durch- schnitt			
	Anzahl				1 000 Stück	Stück	Prozent
Januar	23	2 206 673	1 730 511	1 720 257	42 479	24,7	78,4
Februar	23	2 206 673	1 710 002	1 748 391	39 861	22,8	77,5
März	23	2 206 673	1 786 779	1 754 769	45 450	25,9	81,0
April	23	2 206 673	1 722 758	1 739 011	45 251	26,0	78,1
Mai	23	2 206 673	1 755 263	1 732 116	45 711	26,4	79,5
davon							
unter 10 000	4	23 400	13 337	14 569	328	22,5	57,0
10 000 - 30 000	6	99 509	95 649	93 403	2 646	28,3	96,1
30 000 - 100 000	9	615 740	511 280	508 337	12 245	24,1	83,0
100 000 und mehr	4	1 468 024	1 134 997	1 115 807	30 492	27,3	77,3

1) bei voller Ausnutzung der für die Hennenhaltung verfügbaren Stallplätze - 2) einschließlich legereifer Junghennen und Legehennen, die sich in der Legepause befinden - 3) einschließlich Bruch-, Knick- und Junghenneneier

5. Legehennenhaltung, Eierzeugung und Geflügelschlachtung 2006

Merkmal	Einheit	Januar	Februar	März	April	Mai	Juni
Hennenhaltungsplätze am 1. des Berichtsmonats ¹⁾	1 000 St.	2 207	2 207	2 207	2 207	2 207	
Auslastung der Haltungskapazität am 1. des Berichtsmonats	%	78,4	77,5	81,0	78,1	79,5	
Legehennen am 1. des Berichtsmonats ²⁾	1 000 St.	1 731	1 710	1 787	1 723	1 755	
Legehennen im Durchschnitt des Berichtsmonats ²⁾	1 000 St.	1 720	1 748	1 755	1 739	1 732	
Erzeugte Eier ³⁾	1 000 St.	42 479	39 861	45 450	45 251	45 711	
Legeleistung Eier je Henne	St.	24,7	22,8	25,9	26,0	26,4	
Geschlachtetes Geflügel	t	
Dagegen 2005							
Auslastung der Haltungskapazität am 1. des Berichtsmonats	%	73,2	79,0	78,3	78,0	76,2	
Legehennen im Durchschnitt des Berichtsmonats ²⁾	1 000 St.	1 687	1 744	1 733	1 710	1 687	
Erzeugte Eier ³⁾	1 000 St.	42 140	41 036	46 746	43 097	43 545	
Legeleistung Eier je Henne	St.	25,0	23,5	27,0	25,2	25,8	
Geschlachtetes Geflügel	t	

1) bei voller Ausnutzung der für die Hennenhaltung verfügbaren Stallplätze - 2) einschließlich legereifer Junghennen und Legehennen, die sich in der Legepause befinden - 3) einschließlich Bruch-, Knick- und Junghenneneier